



# Ejektorsats

## Multi-Pro® 5800-grässpruta

Modellnr 41612—Serienr 311000001 och högre

### Monteringsanvisningar

Ejektorsatsen är utformad som hjälp vid blandning av kemikalier inför grässpurning på väl underhållna parkgräsmattor, golfbanor, sportanläggningar och kommersiella anläggningar. Satsen är ett specialredskap för ett sprutfordon och är avsedd att användas av yrkesförare som har anlitats för kommersiellt arbete.

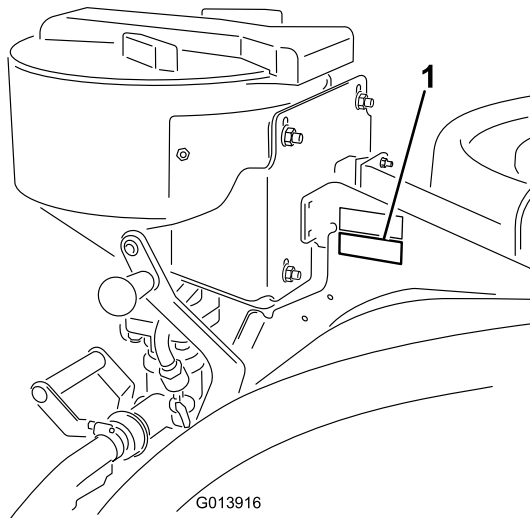
Denna produkt uppfyller alla relevanta europeiska direktiv. Mer information finns i den separata produktspecifika överensstämmelseförklaringen.

**Obs:** Om du monterar följande modellnummer: 41604 Pro Control XP-spruta, 41612 Ejektor, 41613 Elektrisk slangvinda eller 41614 Tanksköljningsats, så bör du montera dem på grenrörets ventil på samma gång.

Läs bruksanvisningen noga så att du lär dig att använda och underhålla produkten på rätt sätt. Informationen i bruksanvisningen hjälper dig och andra att undvika personskador och skador på produkten. Även om Toro konstruerar och tillverkar säkra produkter så är det du som ansvarar för att produkten används på ett bra och säkert sätt.

Kontakta gärna Toro direkt på [www.Toro.com](http://www.Toro.com) för information om produkter och tillbehör, hjälp med att hitta en återförsäljare eller för att registrera din produkt.

Kontakta en auktoriserad återförsäljare eller Toros kundservice och ha produktens modell- och serienummer till hands om du har behov av service, Toro-originaldelar eller ytterligare information. Figur 1 visar var på produkten modell- och serienumren sitter.



**Figur 1**

1. Modell- och serienummerplåt

Modellnr \_\_\_\_\_

Serienr \_\_\_\_\_

# Säkerhet

I den här bruksanvisningen anges potentiella risker och alla säkerhetsmeddelanden har markerats med en varningssymbol (Figur 2), som anger fara som kan leda till allvarliga personskador eller dödsfall om föreskrifterna inte följs.



Figur 2

1. Varningssymbol

Två andra ord används också i den här bruksanvisningen för att markera information. **Viktigt** anger speciell teknisk information och **Observera** anger allmän information värd att notera.

## ⚠ VARNING

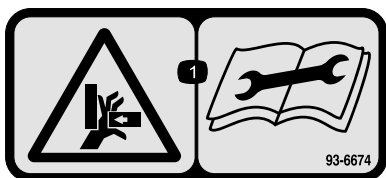
*De kemiska substanser som används i sprutsystemet kan vara farliga och giftiga för dig, omkringstående personer, djur, växter, jorden och annan egendom.*

- Läs och följ noga de kemiska varningsetiketterna och säkerhetsdatabladet (MSDS) för alla använda kemikalier och använd skydd i enlighet med kemikalietillverkarnas rekommendationer. Använd till exempel lämplig personskyddsutrustning som ansiktsmask och skyddsglasögon, handskar och annan utrustning som skyddar om du skulle komma i kontakt med kemikalien.
- Tänk på att mer än en kemikalie kan ingå och att information om varje enskild kemikalie måste tas med i beräkningen.
- **Använd aldrig sprutsystemet om informationen inte finns tillgänglig!**
- Innan sprutsystemet används måste du kontrollera att systemet har sköljts ur tre gånger och neutraliserats enligt kemikalietillverkarens rekommendationer.
- Kontrollera att det finns rinnande vatten och tvål i närheten och tvätta omedelbart bort alla kemikalier efter kontakt med huden.

## Säkerhets- och instruktionsdekaler

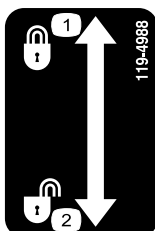


Säkerhetsdekaler och säkerhetsinstruktionerna är fullt synliga för föraren och finns nära alla potentiella farozoner. Dekaler som har skadats eller försvunnit ska bytas ut eller ersättas.



93-6674

1. Risk för krosskador, hand – läs instruktionerna innan du utför service eller underhåll.



119-4988

1. Låst
2. Upplåst

# Montering

## Lösa delar

Använd diagrammet nedan för att kontrollera att alla delar finns med.

Tillvägagångssätt	Beskrivning	Antal	Användning
<b>1</b>	Ejektorventil O-ring Skruv (M8 –1,25 x 146 mm) Fäste (fästet kanske redan monterades vid en tidigare installation)	1 1 4 1	Montera ejektorventilen.
<b>2</b>	Stödram Låsmutter (5/16 tum) Bromssköld Hållarm, höger Hållarm, vänster Bussning, liten Svängtapp Kontramutter (3/8 tum) Handtag Skruv (3/8 x 1-1/4 tum) Ställskruv Hårnålssprint Planbricka	1 1 1 1 1 2 2 2 2 2 2 2 2	Montera ramen.
<b>3</b>	Fjäder	2	Montera spärrkomponenterna.
<b>4</b>	Ejektor Handtag Skruv Fjäderklämma Skruv (#10–24 x 1/2 tum) Låsmutter (#10–24) Skruv (3/8 x 1 tum) Låsmutter (3/8 tum)	1 1 2 1 2 2 4 4	Montera ejektorn.
<b>5</b>	Motorvägg, S93 O-ring, stor Låsring Fästgaffel R-klämma Vagnskruv (5/16 x 1 tum) Låsmutter (5/16 tum) Främre slangenhet	1 1 1 1 1 1 1 1	Förbered tanken.
<b>6</b>	Tillförselslang Slangklämma	1 1	Montera tillförselslangen.
<b>7</b>	Omkopplare, ejektor Säkring 10 A	1 1	Montera omkopplaren för instrumentbrädan.
<b>8</b>	Suglans och -slang	1	Slutför installationen.

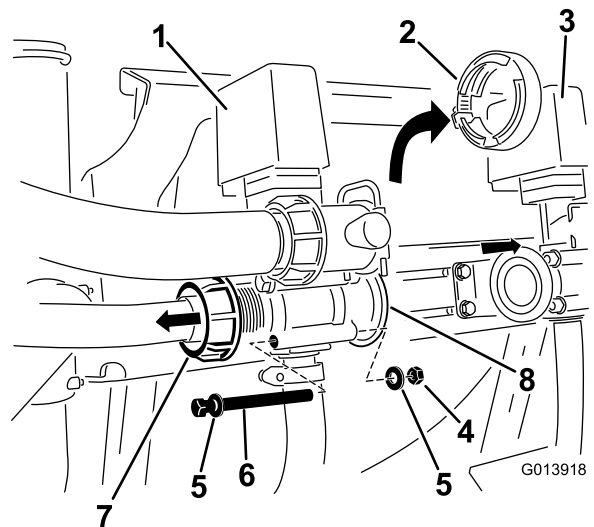
**Obs:** Vänster och höger sida på maskinen är lika med förarens vänstra respektive högra sida vid normal körning.

# 1

## Montera ejektorventilen

### Delar som behövs till detta steg:

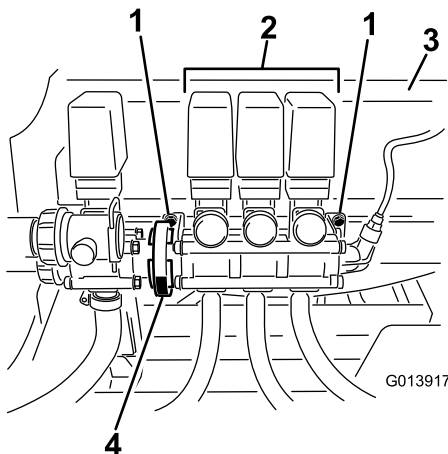
1	Ejektorventil
1	O-ring
4	Skruv (M8 –1,25 x 146 mm)
1	Fäste (fästet kanske redan monterades vid en tidigare installation)



Figur 4

### Tillvägagångssätt

1. Gå till maskinens bakre del och hitta rampventilen på rampventilens monteringsfäste.
2. Lossa skruvarna som fäster rampventilen vid monteringsfästet, men ta inte bort dem (Figur 3).



Figur 3

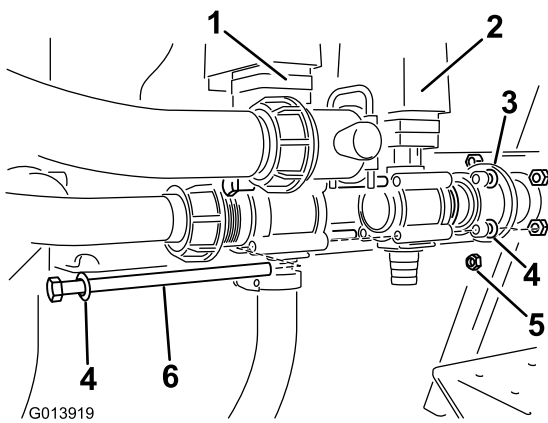
1. Skruvar som fäster rampventilen
2. Rampventil
3. Rampmonteringsfäste
4. Snäckskruv

3. Lossa den befintliga snäckskraven till höger om skakningsventilen och flytta ventilerna från skakningsventilen. Spara packningen.
4. Hitta vingmuttern som fäster omröringsslangen på skakningsventilen. Lossa vingmuttern så att det finns utrymme för att ta bort fästena för ventilstommen (Figur 4).

1. Skakningsventil
  2. Snäckskruv
  3. Rampventil
  4. Låsmutter, befintlig
  5. Bricka, befintlig
  6. Skruv, befintlig
  7. Vingmutter
  8. Adapter
5. Ta bort fästelementen som fäster skakningsventilstommen på adaptern. Spara låsmuttrarna och låsbrickorna eftersom de ska användas senare i monteringen.
  6. Ta bort adaptern från ventilstommen (Figur 4).
  7. Hitta ejektorventilen bland de lösa delarna. Montera ventilen i linje till höger om skakningsventilen (Figur 5).

**Obs:** De långa skruvarna kan sparas utifall ejektorsatsen tas bort.

**Obs:** Se till att den befintliga O-ringen finns på skakningsventilen innan ejektorventilens hansida passas in.

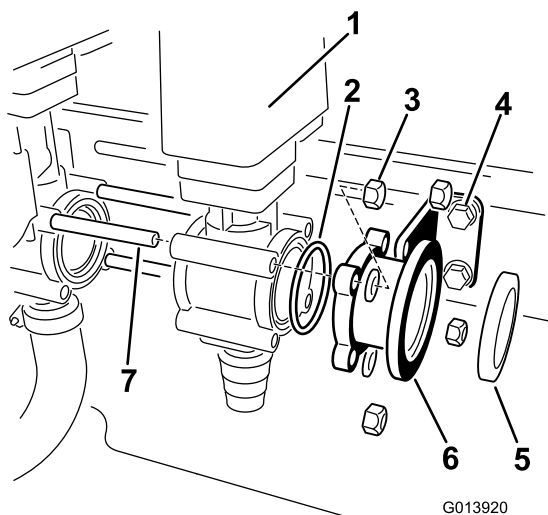


Figur 5

- |                    |                              |
|--------------------|------------------------------|
| 1. Skakningsventil | 4. Bricka, befintlig         |
| 2. Ejektorventil   | 5. Låsmutter, befintlig      |
| 3. Adapter         | 6. Skruv (M8 –1,25 x 146 mm) |

8. Montera en O-ring från de lösa delarna i den öppna änden av ejektorventilen (Figur 6).

**Obs:** O-ringen måste vara korrekt monterad för att inga läckor ska förekomma.



Figur 6

- |                           |                              |
|---------------------------|------------------------------|
| 1. Ejektorventil          | 5. Packning, befintlig       |
| 2. O-ring                 | 6. Adapter, befintlig        |
| 3. Låsmutter, befintlig   | 7. Skruv (M8 –1,25 x 146 mm) |
| 4. Fästen och fästelement |                              |

9. Hitta de fyra långa skruvarna (M8 –1,25 x 146 mm) bland de lösa delarna. Placera en av brickorna som du tidigare tog bort på två av de fyra långa skruvarna.

10. För in två långa skruvar från maskinens vänstra sida genom monteringsfästet i de översta och understa hålen i skaknings- och ejektorventilernas ventilstommar närmast monteringskenan.

11. Använd bultarna med brickor för att fästa ventilerna vid de öppna hålen på ventilstommarna som inte har monterats på fästet.
12. För in adaptern som tidigare har tagits bort till den öppna sidan på ejektorventilen över skruvarnas synliga ändar.

13. Montera ett fäste på monteringskenan. Fäst det med två skruvar och två låsmuttrar men dra inte åt dem ännu.

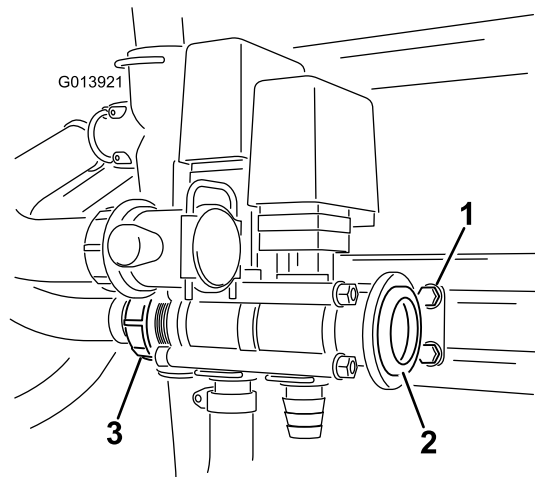
**Obs:** Fästet kanske redan monterades vid en tidigare installation.

14. Skjut fästet över de synliga gängorna på de skruvar som är närmast monteringskenan. Fäst fästet på ventilen med två låsmuttrar. Dra inte åt ännu.

15. Montera en bricka var och en av de återstående skruvarna. Fäst anordningen med de två återstående låsmuttrarna. Dra inte åt ännu.

**Obs:** Skruvarna som fäster monteringsfästena vid monteringskenan är fortfarande lösa och fästet kan därför röra sig längs skenan.

16. Dra åt skruvarna lite i taget i ett korsmönster för att se till att O-ringen sitter fast ordentligt och för att undvika läckor. Se till att fästet är går att justera när ventilerna passas in (Figur 7). Det högsta vridmomentet är 271–339 Ncm.



Figur 7

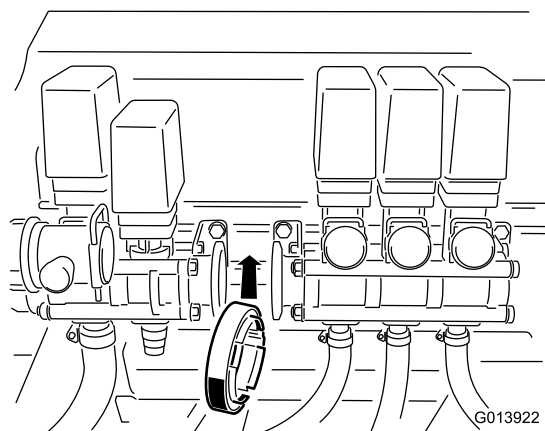
- |                           |               |
|---------------------------|---------------|
| 1. Fästelement för fästen | 3. Vingmutter |
| 2. Packning               |               |

17. Montera vingmuttern över gängorna på skakningsventilstommen och dra åt.

18. Dra åt fästenas fästelement så att du låser dem i rätt läge på monteringskenan.

19. För in packningen i adaptern och placera den lossade snäckskruven på adapterstommen (Figur 7).

20. Dra rampventilen tillbaka mot den nya ejektorventilen tills de två adaptrarna ligger i jämnhöjd med packningen mellan dem (Figur 8).



Figur 8

21. Flytta snäckskraven till rätt läge över adaptrarna och dra åt för att skapa en tätning mellan dem.  
 22. Hitta kontakten på huvudledningen som är märkt med "eductor" (ejektor). Anslut ejektorventilen till huvudledningen med den märkta kontakten.

## 2

### Montera ramen

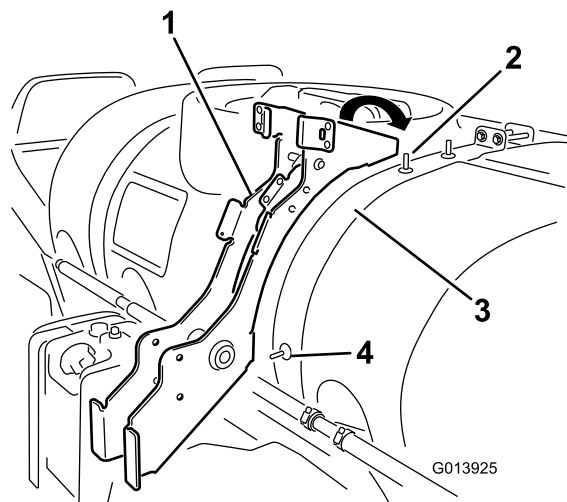
#### Delar som behövs till detta steg:

1	Stödram
1	Låsmutter (5/16 tum)
1	Bromssköld
1	Hållararm, höger
1	Hållararm, vänster
2	Bussning, liten
2	Svängtapp
2	Kontramutter (3/8 tum)
2	Handtag
2	Skruv (3/8 x 1-1/4 tum)
2	Ställskruv
2	Hårnålssprint
2	Planbricka

#### Tillvägagångssätt

1. Ta bort låsmuttrarna som fäster kabellockstoppet vid remmen. Ta bort kabellockstoppet. Spara alla delar.

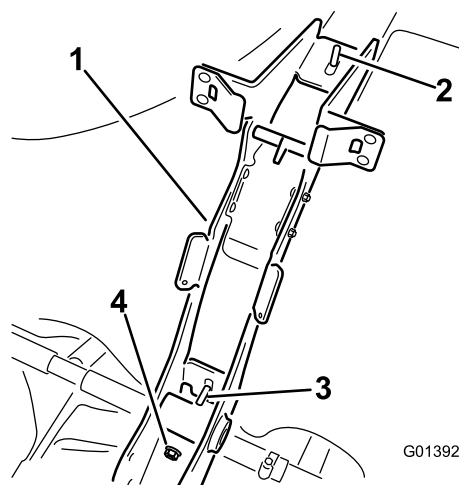
2. Hitta huvudstödramen bland de lösa delarna.  
 3. Montera ramen över tankremmen och rikta in det nedre hålet i ramen med den synliga skruven på sidan av tankremmen och det övre hålet med den övre skruven på tankremmen enligt vad som visas i Figur 9.



Figur 9

1. Huvudstödram  
 2. Synlig skruv, övre  
 3. Tankrem, bakre  
 4. Synlig skruv, sida

4. Montera en låsmutter över den nedre synliga skruven genom ramen och fäst den vid tankremmen (Figur 10).

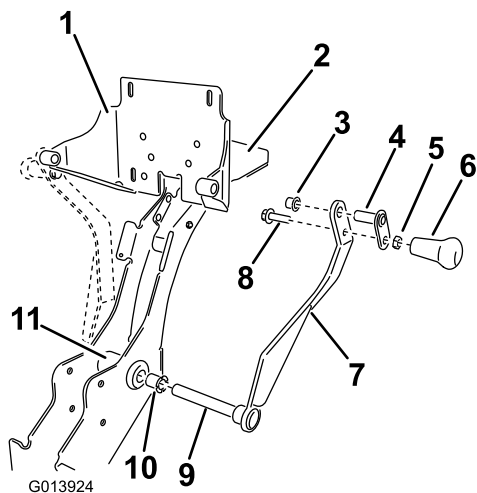


Figur 10

1. Huvudstödram  
 2. Synlig skruv, övre  
 3. Synlig skruv, sida  
 4. Låsmutter (5/16 tum)

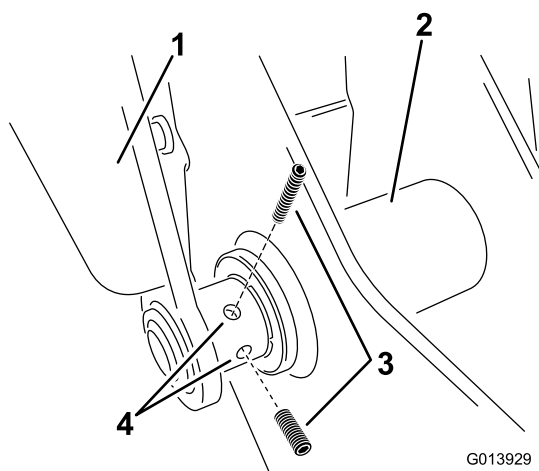
5. Montera kabeltanklockstoppet som tidigare togs bort över de utskjutande gängorna på vagnskruvarna i den övre delen av tankremmen. Bågen ska vara riktad framåt så att huvudtanklocket fångas upp när det öppnas.

6. Fäst lockstoppet och den övre delen av ejektorramen vid tanken med de två låsmuttrar som togs bort tidigare. Dra åt fästelementen till 19–24 Nm.
7. Montera ejektorhållaren på ramen:



**Figur 11**

- |                           |                            |
|---------------------------|----------------------------|
| 1. Bromssköld             | 7. Hållararm, höger        |
| 2. Huvudstödrum           | 8. Skruv (3/8 x 1-1/4 tum) |
| 3. Bussning, liten        | 9. Axel, hållararm         |
| 4. Svängtapp              | 10. Bussning, stor         |
| 5. Kontramutter (3/8 tum) | 11. Svänghylsa             |
| 6. Handtag                |                            |



**Figur 12**

- |                       |                       |
|-----------------------|-----------------------|
| 1. Hållararm, vänster | 3. Ställskruv         |
| 2. Svänghylsa         | 4. Hål i hållararmen. |

## 3

### Montera spärrkomponenterna

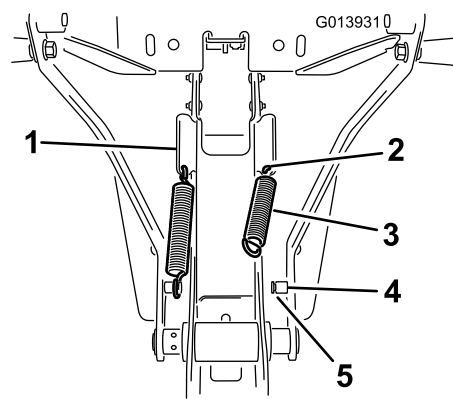
#### Delar som behövs till detta steg:

2	Fjäder
---	--------

- A. Börja med att montera den högra hållararmen på ramen. Den högra hållararmen har en lång axel.
- B. För in axeln genom gångjärnsskaftet.
- C. Passa löst in den vänstra armen mot den synliga axeln på den andra sidan av ramen.
- D. Montera en bussning i de yttre gångjärnshålen på bromsskölden.
- E. Flytta bromsskölden i rätt läge mellan de övre hålen på varje arm.
- F. Montera en svängtapp genom det övre hålet på armen och gångjärnshålet med bussningen på bromsskölden.
- G. Montera handtaget i armarnas lägre hål. Fäst med en skruv (3/8 x 1-1/4 tum) och en kontramutter (3/8 tum).
- H. Upprepa för armen på den andra sidan.
- I. Montera en ställskruv på vänsterarmen vid den lägre gångjärnspunkten (Figur 12). Dra inte åt eftersom hållarsystemet först måste justeras.

#### Montera fjädrarna

1. Montera fjädern i hålet i den nedre delen av den vinklade fliken på sidan av ramen (Figur 13).



**Figur 13**

- |                 |          |
|-----------------|----------|
| 1. Vinklad flik | 4. Tapp  |
| 2. Flikhål      | 5. Skåra |
| 3. Fjäder       |          |

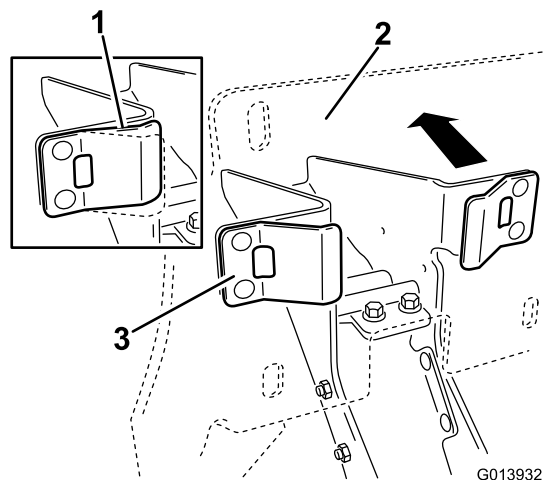
2. Haka fast ena änden av fjädern i hålet. Använd ett lämpligt verktyg för att sträcka ut fjädern så att den andra änden når den utstickande tappens på hållararmen (Figur 13).

3. Se till att fjäderändan sitter fast ordentligt i skåran på tappen (Figur 13).
4. Upprepa på den andra sidan.
5. Dra åt de två ställskruvarna.

## Justera öglans läge

Flytta hållaren till det övre transportläget för att justera öglan.

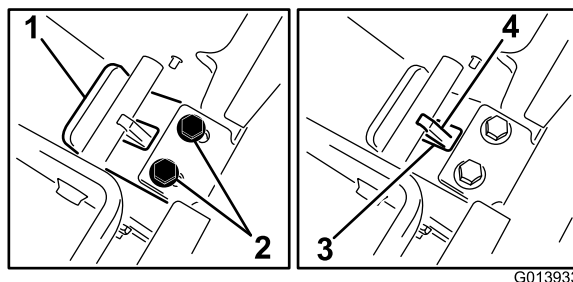
- Lyft upp handtagen för att höja upp enheten samtidigt som du lutar den något mot tanken.
  - För öglan under tvärslån med den svetsade fliken i den övre delen av ramen.
  - Sväng ned enheten mot tanken.
1. Se till att plaststoppen har kontakt med fjäderflikarna och applicera tillräckligt stort tryck mot bromsskölden på hållaren för att pressa fjäderflikarna på mitten (Figur 14).



**Figur 14**

1. Fjäderflik, under tryck
2. Bromssköld, transparent för tydlighetens skull
3. Fjäderflik

2. Dra öglan mot dig tills ögleplattans kant får kontakt med tvärslån samtidigt som du behåller trycket mot bromsskölden (Figur 15).



G013933

**Figur 15**

1. Ögleplattans kant
2. Fästelement
3. Skåra på plattan
4. Svetsad flik

3. Dra åt fästelementen i öglan så att den fäster och släpp sedan trycket på bromsskölden.

Kontrollera om det finns något spel i hållaren. Den ska sitta fast ordentligt vid ramen. Proceduren kan upprepas när ejektorn har monterats för att justera det låsta läget.

## 4

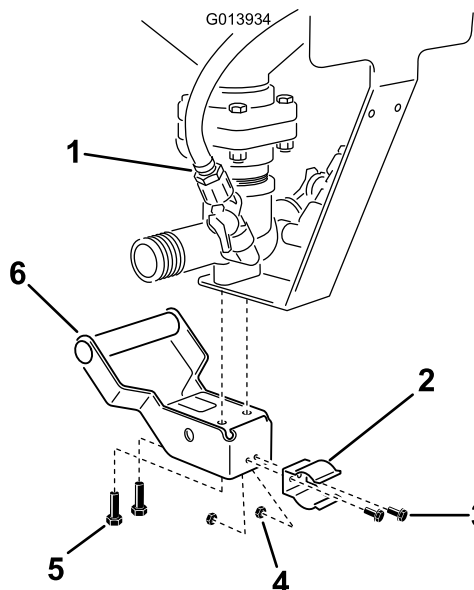
## Montera ejektorn

### Delar som behövs till detta steg:

1	Ejektor
1	Handtag
2	Skruv
1	Fjäderklämma
2	Skruv (#10–24 x 1/2 tum)
2	Låsmutter (#10–24)
4	Skruv (3/8 x 1 tum)
4	Låsmutter (3/8 tum)

### Tillvägagångssätt

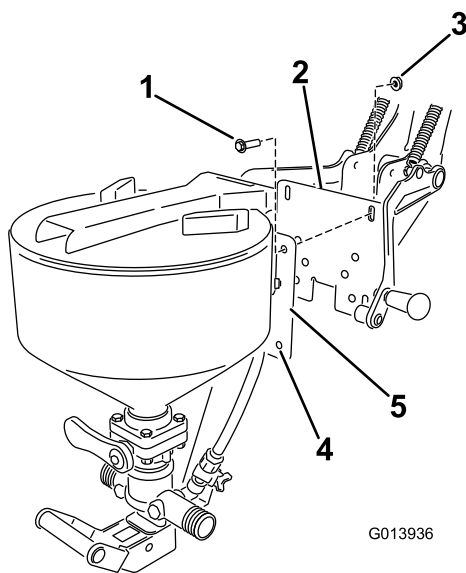
1. Hitta handtaget och fjäderklämmorna bland de lösa delarna.
2. Leta reda på och lossa de två skruvarna. Montera handtaget på ejektorn och fäst det med två skruvar (Figur 16).



**Figur 16**

- |                             |                       |
|-----------------------------|-----------------------|
| 1. Ejektor                  | 4. Låsmutter (#10–24) |
| 2. Fjäderklämma             | 5. Skruv              |
| 3. Skruv (#10–24 x 1/2 tum) | 6. Handtag            |

- Sänk hållaren till det nedre läget.
- Rikta in hålen i ejektormonteringsplattan med de avlånga hålen på hållarens bromssköld (Figur 17). Montera fyra skruvar (3/8 x 1 tum) och fyra låsmuttrar (3/8 tum) för att montera ejektorn. Dra inte åt ännu.



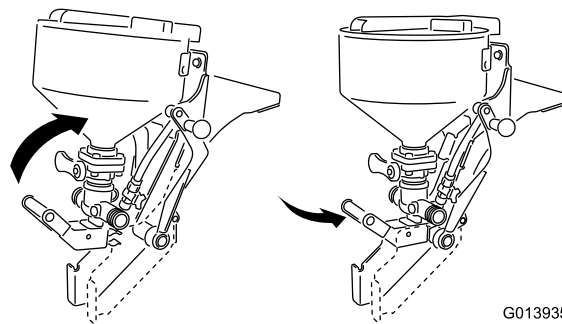
**Figur 17**

- |                        |                          |
|------------------------|--------------------------|
| 1. Skruv (3/8 x 1 tum) | 4. Hål, ejektormontering |
| 2. Bromssköld          | 5. Ejektormontering      |
| 3. Låsmutter (3/8 tum) |                          |

Fästena måste vara tillräckligt lösa för att de ska kunna flyttas längs skåran när ejektorn först höjs upp

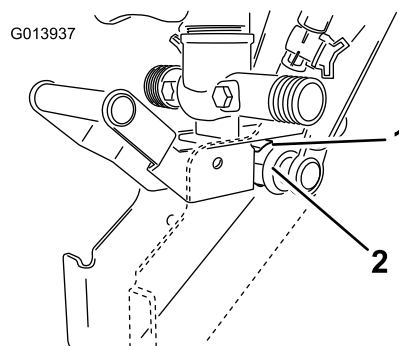
till transportläget, så att ytterligare justeringar kan göras.

- Lyft försiktigt upp ejektorn i hållaren till transportläget:



**Figur 18**

- Lyft upp det nedre handtagen för att höja upp ejektorn samtidigt som du lutar den något mot tanken (Figur 18).
- För öglan under tvärslån med den svetsade fliken i den övre delen av ramen (Figur 18).
- Vrid enheten sedan mot tanken och se till att placera fjäderklämmorna i linje med den stora svänghylsan i den nedre delen av ramen (Figur 18).
- Tryck till klämman snäpper fast över svänghylsan enligt vad som visas i Figur 19.



**Figur 19**

- |                 |               |
|-----------------|---------------|
| 1. Fjäderklämma | 2. Svänghylsa |
|-----------------|---------------|

- Kontrollera ejektorns höjd på hållarens bromssköld och justera efter behov. Dra åt fästelementen som fäster ejektorn vid hållaren. Dra åt fästelementen till 36–45 Nm.
- Kontrollera ejektorns läge på tankremmen. Ejektorn ska vara i upprätt transportläge. Lossa den nedre låsmuttern som fäster ramen vid tanken. Ta inte bort dem. Justera läget efter behov och dra åt låsmuttern. Se till att remmen sitter ordentligt fast mot tanken.

# 5

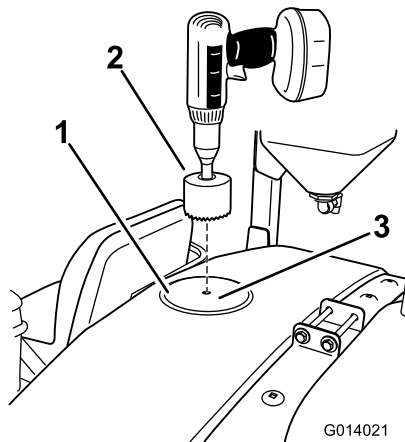
## Montera den främre slangen

### Delar som behövs till detta steg:

1	Motorvägg, S93
1	O-ring, stor
1	Låsring
1	Fästgaffel
1	R-klämma
1	Vagnskruv (5/16 x 1 tum)
1	Låsmutter (5/16 tum)
1	Främre slangenhet

### Borra tanken

1. Hitta den främre delen på tankens ovansida enligt vad som visas i Figur 20. Hitta bormarkeringen mitt i den formpressade cirkeln.



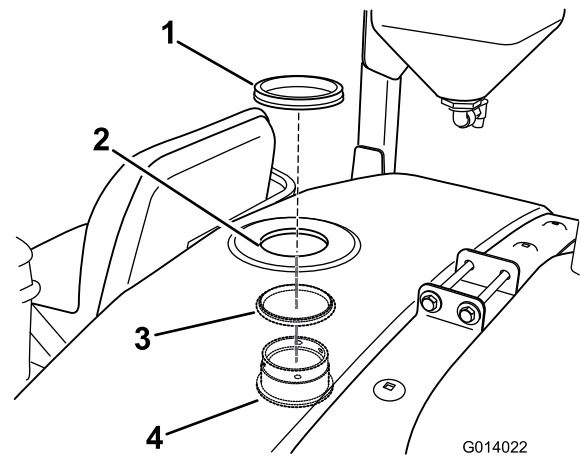
Figur 20

1. Formpressad cirkel
2. Borr med hålsåg
3. Borrhål, mitt i den formpressade cirkeln

2. Använd en hålsåg på 9 cm för att borra ett hål vid bormarkeringen (Figur 20). Hålet måste ökas något i diameter för att motorväggen ska få plats.
3. Ta bort eventuella ojämna kanter i hålet efter att du har borrarat det. Ta bort eventuellt skräp som kommit in i tanken under skärningsprocessen.

### Montera motorväggen

1. Hitta motorväggen (S93) bland de lösa delarna.
2. Öppna huvudtanklocket och ta bort filtret.
3. Montera motorväggen enligt Figur 21.



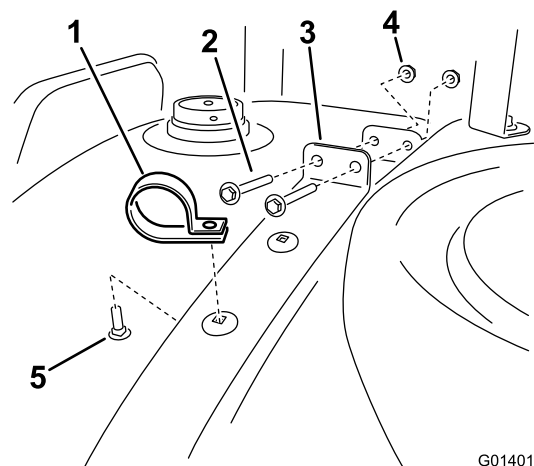
Figur 21

1. Låsring
2. Hål, tidigare utskuret
3. O-ring
4. Motorvägg

- A. Montera O-ringen över motorväggsbasen.
- B. Montera motorväggen och O-ringen från insidan av tanken genom öppningen som du skar ut tidigare.
- C. Fäst motorväggen vid tanken med en vingmutter av plast.

### Montera R-klämman

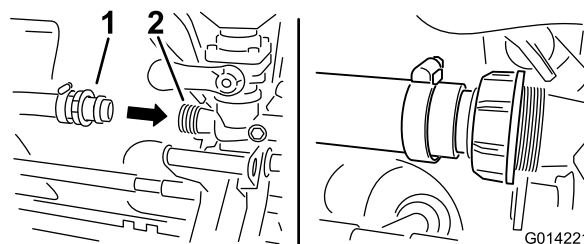
1. Flytta den främre tankremmen på maskinens vänstra sida. Ta bort och spara fästelementen som fäster remmen på tankens ovansida. Spara alla delar.
2. Lyft bort remmen från tanken tillräckligt mycket för att kunna montera en ny skruv i remmens hål en fjärdedel ner på den vänstra sidan av tanken enligt vad som visas i Figur 22.



Figur 22

1. R-klämma
2. Lång skruv
3. Främre rem
4. Låsmutter
5. Vagnskruv (5/16 x 1 tum)

3. Flytta tillbaka remmen i rätt läge på tanken. Använd skruvarna som togs bort tidigare för att dra åt remmen mot tanken (Figur 22). Se till att remmen säkras ordentligt vid tanken. **Dra inte åt för hårt.**
4. Montera en R-klämman över de synliga gängorna på skruven som monterades tidigare.

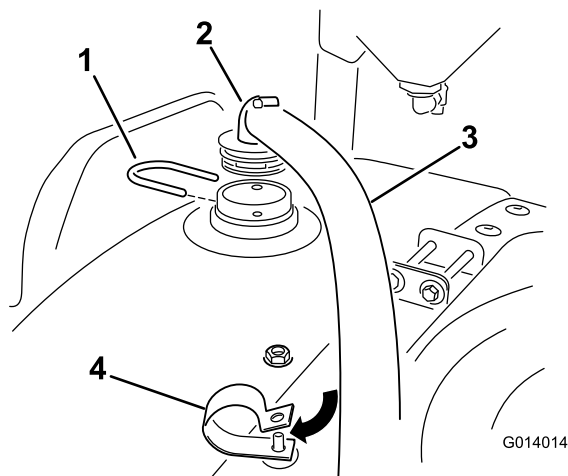


Figur 24

1. Slangens öppna ände
2. Ejektorns gängade öppning

## Montering

1. Montera slangändan med 90-graderskopplingen på motorväggen som tidigare monterades framtill på tankens ovansida (Figur 23).



Figur 23

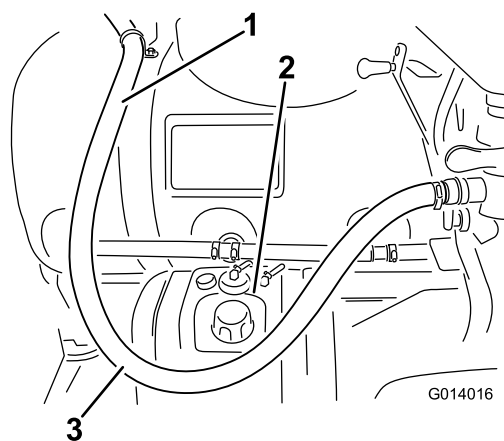
1. Fästgaffel
2. Koppling
3. Främre slangenhets
4. R-klämman och låsmutter (5/16 tum)

2. Använd en gaffel för att fästa den vid tanken enligt vad som visas i Figur 23.
3. Dra slangens öppna ände nedåt och genom R-klämman till ejektorn. Montera en låsmutter över skruven i R-klämman och dra åt med fingrarna den här gången (Figur 23). Detta gör att justeringar kan göras senare.
4. Rikta slangens öppna ände bakåt mot ventilöppningens främre del på ejektorn.

## Ansluta till ejektorn

1. Montera resten av slangens mot ejektorns framåtriktade gängade öppning (Figur 24). Fäst den vid ejektorn med en plastmutter.

2. Dra åt vingmuttern över ejektorns gängor för att fästa slangens (Figur 24).
3. Kontrollera slangens. Se till att den är tillräckligt löst spänd enligt Figur 25 för att ejektorn ska kunna sänkas ned.



Figur 25

1. Främre slang
2. Tank
3. Slangen är tillräckligt löst spänd för ejektorn

# 6

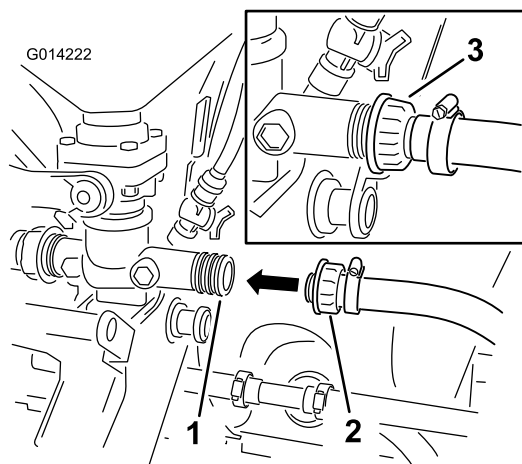
## Montera tillförselslangen

### Delar som behövs till detta steg:

1	Tillförselslang
1	Slangklämma

### Ansluta till ejektorn

1. Hitta slangklämman bland de lösa delarna. Hitta änden med en rak kontakt med hullingar, plastmutter och slangklämma.
2. Montera denna slangände på den bakåtriktade öppningen på ejektorventilen (Figur 26). Fäst den vid ejektorn med en plastmutter.

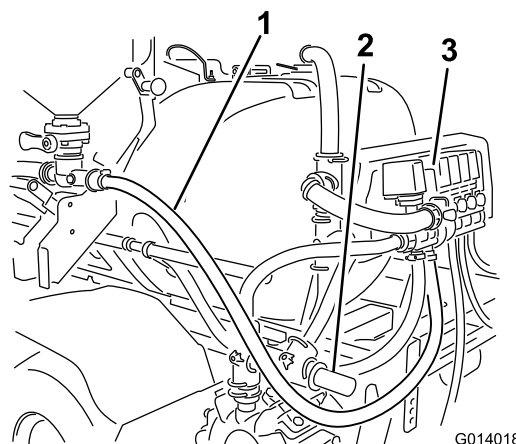


Figur 26

1. Slangens öppna ände
2. Ejektorns gängade öppning
3. Åtdragen vingmutter

### Ansluta ventilen

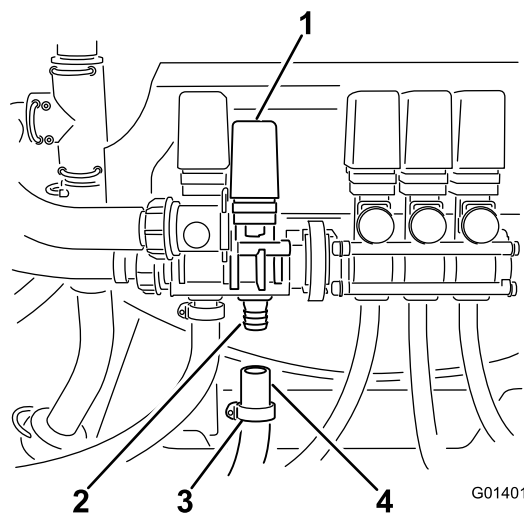
1. Rikta tillförselslangens öppna ände bakåt. Slangen passerar pumpen och vänder tillbaka mot ventilen under övertrycksventilen (Figur 27).



Figur 27

1. Bakre slang
2. Övertrycksventil
3. Ejektorventil

2. Rikta slangens öppna ände uppåt mot ejektorventilen under omröringsslangen men ovanför den vänstra monteringen av centersprutrampen (Figur 27).
3. Dra en lossad slangklämma över slangens öppna ände (Figur 28).



Figur 28

1. Ejektorventil
2. Hulling
3. Slangklämma
4. Slangände

4. Montera slangens öppna ände över den synliga hullingen som pekar nedåt från ejektorventilen.

**Obs:** Smörj slangnippelns ände med hullingar med ett icke-petroleumbaserat smörjmedel, t.ex. vegetabilisk olja, för att förenkla monteringen.

5. Dra slangklämman över kopplingens hulling och dra åt den så att kopplingen sitter fast på slangens.

# 7

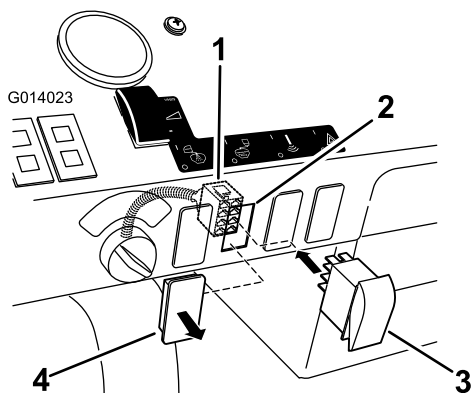
## Montera omkopplaren för instrumentbrädan

### Delar som behövs till detta steg:

1	Omkopplare, ejektor
1	Säkring 10 A

### Tillvägagångssätt

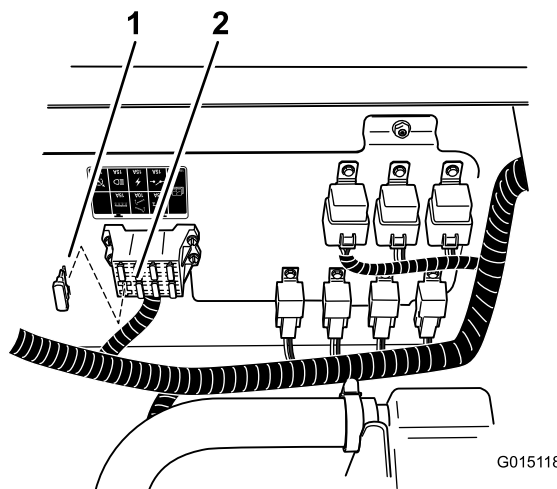
1. Hitta stiftet för ejektoromkopplaren på instrumentbrädan (Figur 29). Det är det andra stiftet från tändningsnyckeln.



Figur 29

- |   |                                   |
|---|-----------------------------------|
| 1. Kontakt för ejektor, från huvudledningen | 3. Omkopplare på instrumentbrädan |
| 2. Hål i instrumentbrädan                   | 4. Stift                          |

2. Ta bort stiftet från instrumentbrädan (Figur 29).
3. Hitta lådkontakten som är märkt med "educator" (ejektor) på huvudledningen från instrumentbrädans undersida. Ta bort spännbanden av plast som den är fäst med och rikta den mot det öppna hålet i instrumentbrädan.
4. Montera omkopplaren på lådkontakten genom instrumentbrädan med omkopplarens lysdiod i det övre läget (Figur 29).
5. Tryck in omkopplaren i instrumentbrädan för att montera den.
6. Montera säkringen på 10 A i säkringsblocket (Figur 30).



Figur 30

- |                  |                 |
|------------------|-----------------|
| 1. Säkringsblock | 2. Säkring 10 A |
|------------------|-----------------|

7. Justera skakningsöverströmningsventilen i enlighet med *bruksanvisningen*.

# 8

## Slutföra installationen

### Delar som behövs till detta steg:

1	Suglans och -slang
---	--------------------

### Tillvägagångssätt

Spara suglansen och -slangen för senare bruk. Läs och spara övrig dokumentation om hur du använder ejektorsatsen.

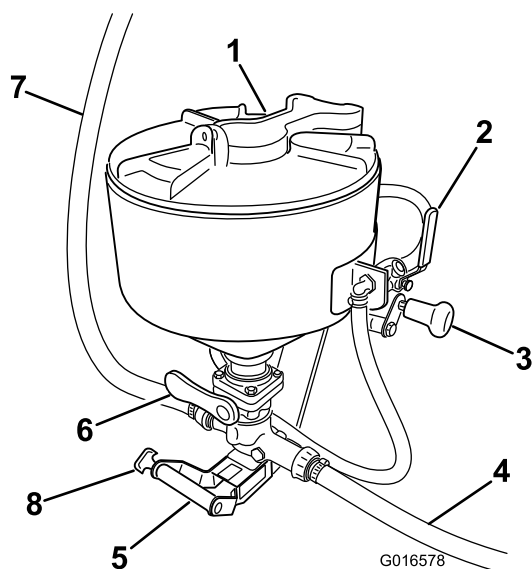
# Körning

## ⚠ VAR FÖRSIKTIG

Kemikalier är farliga och kan orsaka personskador.

- Läs anvisningarna på kemikaliebehållarnas etiketter innan du hanterar kemikalierna och följ samtliga av tillverkarens rekommendationer och föreskrifter.
- Håll kemikalier borta från huden. Vid hudkontakt, skölj det utsatta området ordentligt med rent vatten och tvål.
- Bär skyddsglasögon och annan skyddsutrustning som rekommenderas av kemikalietillverkaren.

## Reglage



Figur 31

- |                    |                  |
|--------------------|------------------|
| 1. Lock            | 5. Nedre handtag |
| 2. Spolningsventil | 6. Huvudventil   |
| 3. Övre handtag    | 7. Tankslang     |
| 4. Tillförselslang | 8. Transportband |

## Lock

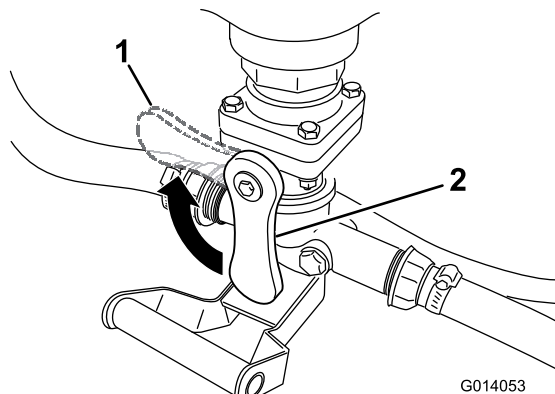
Vrid locket moturs för att öppna det. Stäng locket helt innan du vrider det medurs för att låsa det. Locket måste vara stängt och låst innan det lyfts upp till transportläget.

## Handtag och transportband

De övre och nedre handtagen används för att höja och sänka ejektorn och låsa den i transportläge.

## Huvudventil

Använd huvudventilen för att föra in kemikalier från ejektorn in i slangens som leder till huvudtanken.

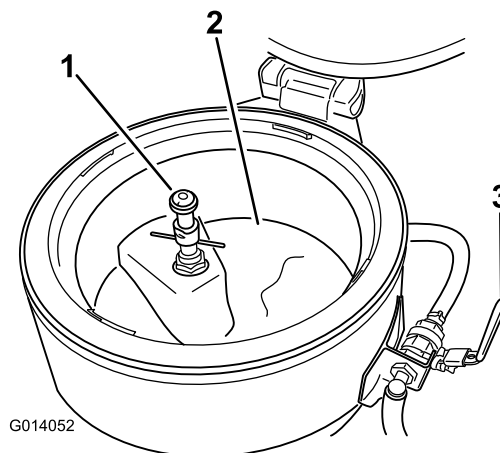


Figur 32

1. Huvudventil, stängt läge    2. Huvudventil, öppet läge

## Flasksköljare

Flasksköljaren finns på insidan av ejektortanken. När ejektoromkopplaren är aktiverad har flasksköljaren tryck och tillförsel sker genom huvudtankens innehåll. För att använda den vänder du på kemikaliebehållaren över tratten och använder behållarens rem för att trycka på sköljaren. Tryck nedåt för att sätta igång tratten och skölja kemikaliebehållarens insida.



Figur 33

1. Flasksköljare    3. Spolningsventil  
2. Ejektortank

## Spolningsventil

Spolningsventilen kan skölja ejektortankens insida. När ejektoromkopplaren är aktiverad har spolningsventilen tryck och tillförsel sker genom huvudtankens innehåll. För att använda den vrider du handtaget 90 grader

moturs. Detta gör att vatten förs in i tanken. Vrid handtaget 90 grader moturs för att stänga den.

## Ejektoromkopplare

Ejektoromkopplaren finns på instrumentbrädan och aktiverar ejektorventilen på ventilenheten. Detta gör att tryck förs in från pumpen och vätskor förs in från tanken till ejektorn. Omkopplaren bör aktiveras först när ejektorn har sänkts ned till arbetsläget. Den bör stängas av innan ejektorn höjs upp till transportläget.

**Viktigt:** Aktivera inte ejektorn när den är i transportläget. Om ejektoromkopplaren aktiveras när ejektorn är i det upphöjda transportläget kan maskinens komponenter skadas.

## Höja och sänka ejektorn

### Sänka ejektorn

1. Lossa transportgummibandet.
2. Placera ena handen på det nedre handtaget och den andra på det övre handtaget.
3. Lyft bort ejektorn från fordonet tills fjäderklämman frigörs.
4. Led ejektorn när den sänks ned till arbetsläget.

### Höja ejektorn

1. Lyft upp de nedre handtagen för att höja upp ejektorn samtidigt som du lutar den något mot tanken.
2. För öglan under tvärsån med den svetsade fliken i den övre delen av ramen.
3. Vrid enheten sedan mot tanken och se till att placera fjäderklämmorna i linje med den stora svänghylsan i den nedre delen av ramen.
4. Tryck till klämman snäpper fast över svänghylsan.
5. Fäst handtaget med transportbandet.

## Säkerhetsåtgärder vid grässkötsel i stillastående lägen

**Viktigt:** Under vissa omständigheter kan värme från motorn, kylaren och ljuddämparen skada gräset när sprutning görs i stillastående läge. Som stillastående lägen räknas tankomrörning, handsprutning eller bruk av en ramp för manuell sprutning.

Vidta följande säkerhetsåtgärder:

- **Undvik** att använda sprutan i stillastående läge under mycket varma och/eller torra förhållanden, eftersom gräsmattan kan utsättas för stor påfrestning under dessa perioder.
- **Undvik** att parkera på gräsmattan vid sprutning i stillastående läge. Parkera alltid på en stig om det är möjligt.
- **Minimera** tiden maskinen körs över ett särskilt område av gräsmattan. Både tid och temperatur påverkar hur mycket gräsmattan skadas.
- **Kör med så lågt motorvarvtal som möjligt** för att uppnå önskat tryck och flöde. På så vis minimeras den värme som alstras och lufthastigheten från kylarfläkten.
- **Låt värmen släppas ut** i riktning uppåt från motorrummet genom att höja motorskyddet/sätet under stillastående användning, så att värmen inte tvingas ut genom maskinens undersida. Se bruksanvisningen för mer information om hur sätet höjs.

**Obs:** Använd en värmeskyddande matta under maskinen när du ska använda den i stillastående läge, om ökat värmeskydd krävs. Kontakta din auktoriserade Toro-återförsäljare om du vill ha en värmeskyddande matta till grässprutor.

## Använda ejektorn

Följande procedur förutsätter att följande driftstillstånd föreligger vid vanlig tankomrörning: Sprutan har startats och är igång, pumpen är aktiverad och har ställts in på önskat tryck och gasreglaget är i mittläget.

### Start

1. Alla ejektorventiler måste stängas före start: trågventilen och kulventilen för trågsköljning.
2. Öppna locket för kontrollera om det finns främmande föremål som kan förhindra att systemet fungerar korrekt eller kontaminera det.
3. Stäng och lås locket genom att vrida kåpan medsols.
4. Vrid ejektoromkopplaren på instrumentbrädan till det påslagna läget för att leda pumpflödet till ejektortankens inloppsledning.
5. Vrid Pro-Control XP till manuellt läge om tillämpligt. Använd hastighetsomkopplaren på instrumentbrädan för att ställa in tryckområdet till 345–552 kPa. Om högre kPa krävs (exempel: suglans) vrid du sakta skakventilen som sitter ovanpå pumpen mot det stängda läget.

**Obs:** Om du stänger ventilen kommer systemtrycket att överstiga det maximala kPa-värdet som rekommenderas. Detta bör undvikas.

- Öppna trågventilen (rött handtag) som sitter längst ned i tråget.
- Lås upp och öppna locket sakta genom att vrida kåpan motsols.

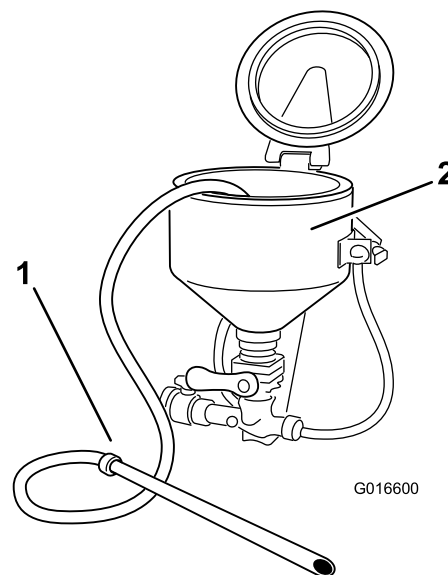
## Ladda tråget med kemikalier (vätska eller pulver)

- Häll önskad volym av kemikalien i tråget. Undvik att spillta vätska eller pulver utanför tråget.
- Skölj ur tomma kemikaliebehållare om tillämpligt. Sätt behållarens öppning över behållarens sköljventil och tryck ned. Det gör att sköljventilen aktiveras och behållaren sköljs ur.
- Stäng och lås locket genom att vrida kåpan medsols. Lossa skyddslåsbandet på kulventilen för trågsköljning och slå på ventilen i 20 sekunder för att skölja ur tråget. Stäng kulventilen och sätt tillbaka låsbandet i låsläget.
- Öppna locket och kontrollera om det finns kemikalier kvar. Upprepa steg 3 vid behov.
- Stäng trågventilen (rött handtag).

## Ladda kemikalier (vätska och/eller pulver) med suglansen

**Obs:** Lansens sugförmåga beror på ejektorns tryck och flöde. Använd ett tryck på upp till 1 034 kPa för bästa resultat.

- För in suglansen i ejektorn tills o-ringen förseglar trågets utlopp.



Figur 34

- Suglans
- Ejektor

- Använd den lediga änden av lansens för att sticka hål på kemikaliepåsen eller -behållaren och suga upp kemikalier i vätske- eller pulverform.
- Sätt lansändan i en behållare med rent vatten för att skölja av den.
- Ta bort lansens från ejektorn och låt eventuell återstående vätska rinna ned i tråget.
- Stäng trågventilen (rött handtag).

## Avstängning

- Kontrollera följande:
  - Alla ventiler är stängda. Stäng trågventilen först.
  - Kemikalierester har tagits bort.
  - Trågets lock har stängts och låsts genom att kåpan vridits medsols.
  - Skakventilen har återställts till det helt öppna läget.
- Slå av ejektoromkopplaren.
- Sätt tillbaka ejektorn i transportläge och lås med transportbandet.

# Felsökning

Problem	Möjliga orsaker	Åtgärd
Låg ejektorhastighet	<ol style="list-style-type: none"><li>1. Lågt flöde och tryck till ejektorsystemet</li><li>2. Tilltäppt inlopps-/utloppsslang.</li><li>3. Det finns vinkelkopplingar eller andra flödesbegränsningar i ejektorutloppet.</li></ol>	<ol style="list-style-type: none"><li>1. Öka pumpens hastighet. Vrid skakreglaget mot det stängda läget.</li><li>2. Ta isär och ta bort eventuella blockeringar.</li><li>3. Använd endast svepande svängar med flexibla slangar.</li></ol>
Ingen sköljnings- eller spolningsfunktion.	<ol style="list-style-type: none"><li>1. Munstycket för flasksköljning är igensatt eller igentäppt.</li><li>2. T-stycket för spolning är igensatt eller igentäppt.</li></ol>	<ol style="list-style-type: none"><li>1. Ta isär den roterande delen av munstycket från den nedre valvenheten och spola bakåt tills munstycksportarna är rena från skräp.</li><li>2. Ta isär T-stycket för spolning och gör rent det så att munstycksportarna är rena från skräp.</li></ol>
Läckage vid nipplarna.	<ol style="list-style-type: none"><li>1. Nipplarna är skadade.</li><li>2. Sliten gängtätning.</li></ol>	<ol style="list-style-type: none"><li>1. Kontrollera om det finns sprickor på nippeln. Byt nippel vid behov.</li><li>2. Ta isär fogen och täta på nytt med tätningsmassa vid gängläckage.</li></ol>

# Anteckningar:

# Anteckningar:



**Count on it.**