



CE-Kit
Multi-Pro® 5800 – Sprühfahrzeug
 Modellnr. 120-0637

Installationsanweisungen

Sicherheit

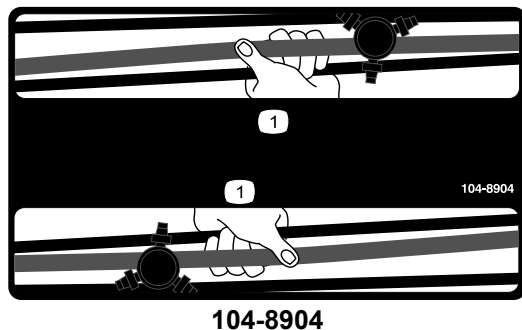
Sicherheits- und Bedienungsschilder



Die Sicherheits- und Bedienungsaufkleber sind gut sichtbar; sie befinden sich in der Nähe der möglichen Gefahrenbereiche. Tauschen Sie beschädigte oder verloren gegangene Aufkleber aus.



1. Hupe



1. Packen Sie den Ausleger hier.



119-9434

1. Behälterinhalt

Installation

Einzelteile

Prüfen Sie anhand der nachstehenden Tabelle, dass Sie alle im Lieferumfang enthaltenen Teile erhalten haben.

Verfahren	Beschreibung	Menge	Verwendung
1	Kühlerschutzvorrichtung	1	Befestigen Sie die Kühlerschutzvorrichtung.
	Schlossschraube (5/16 x 3/4 Zoll)	4	
	Bundmutter (5/16 Zoll)	4	
2	Hupe	1	Bauen Sie die Hupe ein.
	Schraube, 5/16 x 3/4 Zoll	1	
	Bundmutter, 5/16 Zoll	1	
3	Zusammenbau der Hupentaste	1	Befestigen Sie den Kabelbaum und Hupenschalter.
	Kabelbaum	1	
	Schraube	2	
	Kunststoffbänder	3	
4	Schild, Hupe	1	Bringen Sie das Hupenschild an.
5	Aufkleber, Ausleger	2	Bringen Sie die Aufkleber an den Auslegern an.
6	Schieferplatte des Behälterinhalts	1	Bauen Sie die Schieferplatte des Behälterinhalts ein.

1

Kühlerschutzvorrichtung befestigen

Für diesen Arbeitsschritt erforderliche Teile:

1	Kühlerschutzvorrichtung
4	Schlossschraube (5/16 x 3/4 Zoll)
4	Bundmutter (5/16 Zoll)

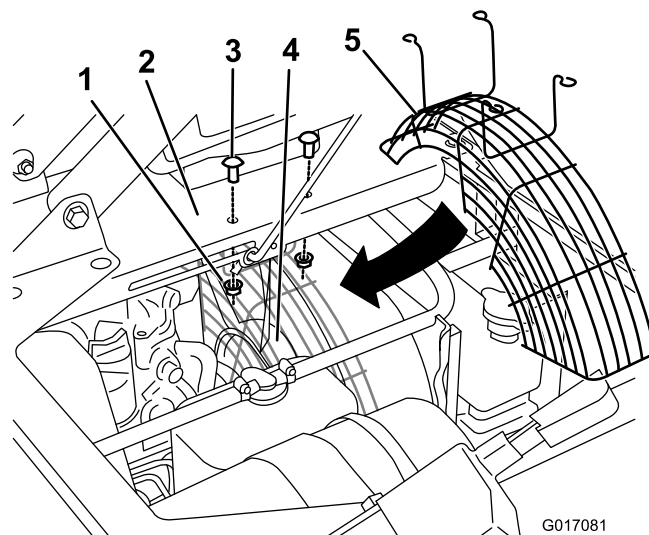


Bild 1

Verfahren

Die Kühlerschutzvorrichtung ist unter der Mittelkonsole anzubringen.

1. Beide Sitze nach vorne kippen.
2. Entfernen Sie die zwei Schrauben und Muttern von der Mittelkonsole (Bild 1).

1. Bundmutter (5/16 Zoll)
 2. Mittelkonsole
 3. Schlossschraube (5/16 x 3/4 Zoll)
 4. Kühler
 5. Kühlerschutzvorrichtung
3. Positionieren Sie die Schutzvorrichtung unterhalb der Mittelkonsole und über dem Kühler (Bild 1).
 4. Bringen Sie die Kühlerschutzvorrichtung an der Mittelkonsole mit den vier Schlossschrauben & Bolts 5_16x3_4 sowie den vier Bundmuttern & Nut 5_16 an; (Bild 1).

2

Einbauen der Hupe

Für diesen Arbeitsschritt erforderliche Teile:

1	Hupe
1	Schraube, 5/16 x 3/4 Zoll
1	Bundmutter, 5/16 Zoll

Verfahren

1. Biegen Sie die mittlere Kontaktfahne am Ende der Halterung in einen 90 Grad Winkel (Bild 2).

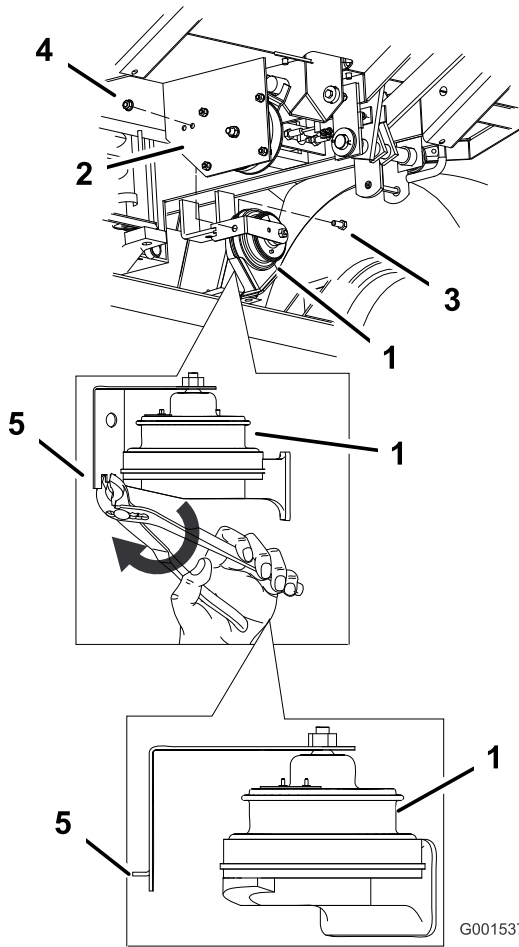


Bild 2

- | | |
|-------------------------------|---------------------------------------------------------------------------|
| 1. Hupe | 4. Bundmutter (5/16 Zoll) |
| 2. Kupplungsscheibe | 5. Biegen Sie die Kontaktfahne auf der Halterung in einen 90 Grad Winkel. |
| 3. Schraube (5/16 x 3/4 Zoll) | |

2. Stecken Sie die gebogene Kontaktfahne in das zuvor gebohrte, hintere Loch. Befestigen Sie die Hupe an der Kupplungsscheibe, unter Verwendung einer Schraube (5/16 x 3/4 Zoll) und einer Bundmutter (5/16 Zoll) (Bild 2).

3

Befestigen von Kabelbaum und Hupenschalter

Für diesen Arbeitsschritt erforderliche Teile:

1	Zusammenbau der Hupentaste
1	Kabelbaum
2	Schraube
3	Kunststoffbänder

Einbauen der Hupentaste

1. Entfernen Sie den Plastikstöpsel im Armaturenbrett, um an das Loch für den Hupenschalter zu gelangen.
2. Öffnen Sie die Packung mit der Hupentaste. Sie enthält den Hupenschalter und die Abdeckmutter und Sechskantmutter.
3. Schrauben Sie die größere flache Sechskantmutter auf das freiliegende Gewinde des Schaltergehäuses (Bild 3).

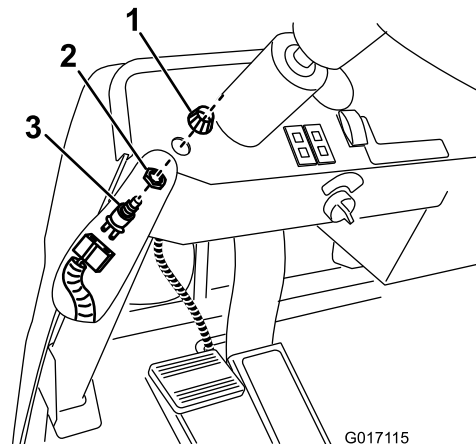


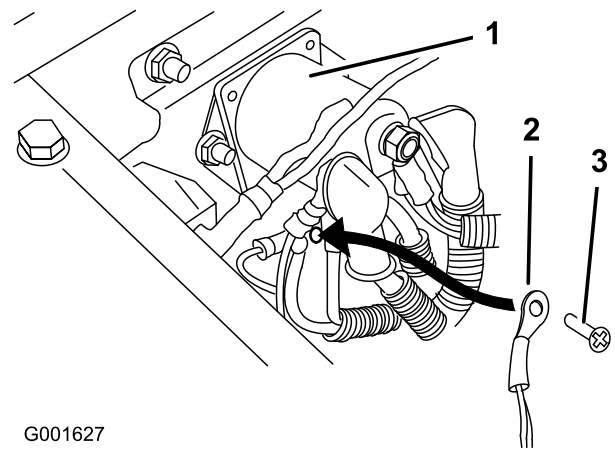
Bild 3

- | | |
|---------------------------|------------------|
| 1. Gewindemutter | 3. Hupenschalter |
| 2. Flache Sechskantmutter | |

4. In den lose mitgelieferten Teilen finden Sie den flachen Hupenanschluss mit zwei Schlitzen am Kabelbaum.

- Schließen Sie den flachen Anschluss mit zwei Schlitzten am Hupenschalter an (Bild 3).
- Führen Sie den Schalter unter das Armaturenbrett und drücken ihn durch das Loch (Bild 3).
- Schrauben Sie die Abdeckmutter der Hupe auf das Schaltergewinde, um die Teile am Armaturenbrett zu befestigen (Bild 3).

Hinweis: Stellen Sie den Haltering und die Hupentastenkappe entsprechend ein, um den Schalter fest am Armaturenbrett zu befestigen.



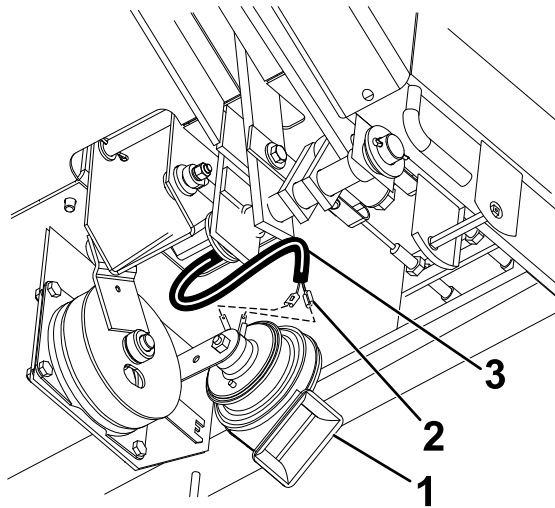
G001627

Bild 5

- Spule
- Erdleitung
- Erdungsschraube

Anschließen des Kabelbaums an der Hupe

Schließen Sie die zwei Steckanschlussklemmen unter dem Fahrzeugboden an die Hupe an (Bild 4).



G017117

Bild 4

- Hupe
- Steckanschlussklemmen
- Kabelbaum

- Schließen Sie das mit „Horn“ beschriftete Lüsterterminal am Kabelbaum am identisch beschrifteten Kabel an, das vom Sicherungsblock kommt.

Kunststoffbänder anbringen

Bringen Sie den Kabelbaum mit Hilfe der Kunststoffbänder am Maschinenrahmen an.

4

Anbringen des Hupenaufklebers

Für diesen Arbeitsschritt erforderliche Teile:

1	Schild, Hupe
---	--------------

Anschließen der Kabelbaumerde und -stromzufuhr

- Heben Sie den Fahrersitz an, um die Magnetspule zu finden.
- Entfernen Sie eine der Erdungsschrauben, die sich unter der Magnetspule befinden (Bild 5).
- Bringen Sie mit Hilfe der vorher entfernten Erdungsschrauben den Kabelbaum am Erdungsterminal an (Bild 5).

Verfahren

- Reinigen Sie den oben genannten Schildbereich über der Hupentaste und stellen Sie sicher, dass er frei von Schmutz, Fett oder anderen Rückständen ist.
- Entfernen Sie das Haftpapier des neuen Aufklebers und kleben ihn knapp über der Hupentaste auf dem Armaturenbrett.

5

Anbringen der Aufkleber an den Auslegern

Für diesen Arbeitsschritt erforderliche Teile:

2	Aufkleber, Ausleger
---	---------------------

Verfahren

1. Messen Sie vom Ende der Ausleger, wie in Bild 6 oder dargestellt.

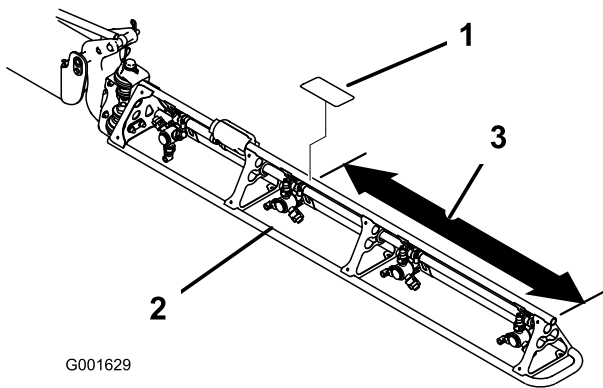


Bild 6

1. Aufkleber
2. Ausleger
3. Messen Sie 90 cm (35-1/2 Zoll) ab.

2. Reinigen Sie den Aufkleberbereich und stellen Sie sicher, dass er frei von Schmutz, Fett oder anderen Rückständen ist.
3. Nehmen Sie das Haftpapier des neuen Aufklebers ab und kleben ihn auf den Ausleger (Bild 6).
4. Wiederholen Sie diese Schritte am anderen Ausleger.

6

Schieferplatte des Behälterinhalts einbauen

Für diesen Arbeitsschritt erforderliche Teile:

1	Schieferplatte des Behälterinhalts
---	------------------------------------

Verfahren

Sie finden die löschbare Schieferplatte in den losen Teilen. Durch die magnetische Rückseite kann sie an einer Metalloberfläche angebracht werden. The Toro® Company empfiehlt sie direkt am Überrollschutzaufbau (ROPS) hinter der Bedienerposition anzubringen. Platzieren Sie die Schieferplatte zum Einbauen auf dem Überrollschutzaufbau.

Hinweise:

Hinweise:



Count on it.