



Sikkerhet

Sikkerhets- og instruksjonsmerker



Sikkerhetsmerker og -instruksjoner er lett synlige for føreren og er plassert i nærheten av alle områder som representerer en potensiell fare. Bytt ut alle merker som er ødelagte eller mangler.



120-0771

1. Lyssignallampe

Montering

Løse deler

Bruk diagrammet nedenfor som en sjekkliste for å kontrollere at alle delene er sendt.

Prosedyre	Beskrivelse	Ant.	Bruk
1	Ledningsnett	1	Montere ledningsnettet og bryteren.
	Lyssignalbryter	1	
2	Lyssignalbrakett	1	Sett sammen og monter lyssignalet.
	Lyssignalfatning med kobling	1	
	Lyssignal	1	
	U-bolt	2	
	Låsemutter (3/8 tomme)	4	

1

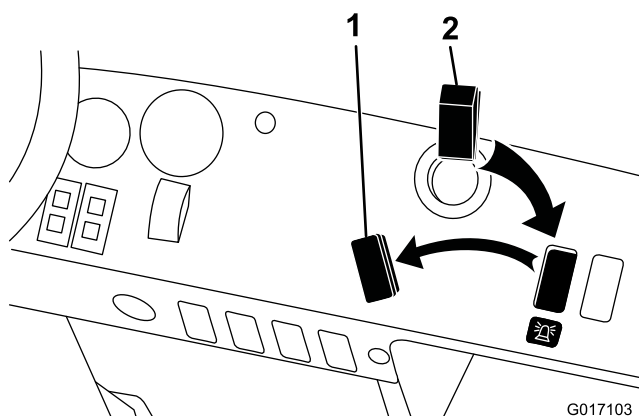
Montere lyssignalbryteren

Deler som er nødvendige for dette trinnet:

1	Ledningsnett
1	Lyssignalbryter

Prosedyre

1. Fjern pluggen fra monteringshullet for bryteren på dashbordet (Figur 1).

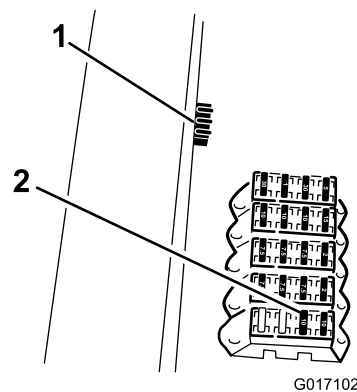


Figur 1

G017103

1. Plugg
2. Lyssignalbryter

2. Rengjør overflaten under monteringshullet, og monter lyssignalmerket på dashbordet.
3. Sett lyssignalbryteren inn i hullet i dashbordet (Figur 1).
4. Følg ledningsnettets, og før koblingsenden til ledningsnettterminalene opp gjennom dashbordet.
5. Koble ledningsnettterminalen til bryterterminalene.
6. Følg ledningsnettets, og før delen av nettet med ringterminalkoblingen og sikringsblokkkoblingen bort til sikringsblokken og jordblokken (Figur 2).



G017102

Figur 2

1. Jordblokk
2. Sikringsblokk

7. Koble ledningsnettterminalen til sikringsblokken.

Merk: Hvis ingen strømterminaler er tilgjengelige på sikringsblokken, kan et sikringsblokksett (92-2641) kjøpes separat fra din Toro-forhandler.

8. Fest nettets ringterminal til en tom terminal på jordblokken.
9. Hold nettet unna varme eller roterende komponenter, og unngå eventuelle mulige klempunkter.

2

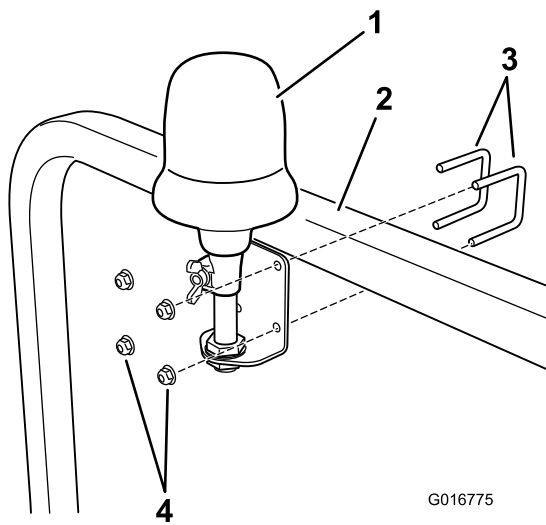
Sammensetting og montering av lyssignalet

Deler som er nødvendige for dette trinnet:

1	Lyssignalbrakett
1	Lyssignalfatning med kobling
1	Lyssignal
2	U-bolt
4	Låsemutter (3/8 tomme)

Prosedyre

1. Sett maskinen på en jevn flate. Aktiver parkeringsbremsen, stans motoren og ta ut nøkkelen.
2. Følg ledningsnettets, og før ledningsnettets til den loddrette delen av veltebeskyttelsessystemet på høyre side.
3. Monter lyssignalbraketten på veltebeskyttelsesstangen, og fest den med de to u-boltene og fire låsemutterne som følger med (Figur 3).

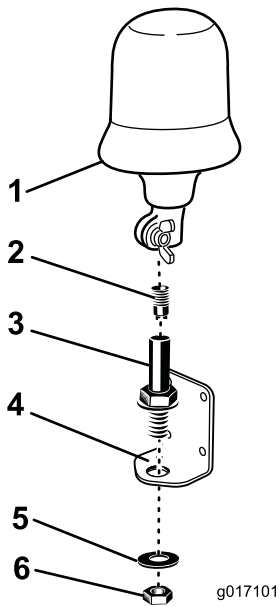


Figur 3

- | | |
|---------------------------|----------------|
| 1. Lyssignal | 3. U-bolter |
| 2. Veltebeskyttelsesstang | 4. Låsemuttere |

7. Monter lyssignalenheten på lyssignalbraketten (Figur 4).
8. Koble signalgiveren til fatningen og trekk til med vingemutteren (Figur 4).

4. Fjern lyssignalkoblingen fra lyssignalfatningen (Figur 4).



Figur 4

- | | |
|---------------------|---------------------|
| 1. Lyssignal | 4. Lyssignalbrakett |
| 2. Lyssignalkobling | 5. Skive |
| 3. Lyssignalfatning | 6. Låsemutter |

5. Før ledningsnett opp langs veltebeskyttelsessystemet, gjennom lyssignalbraketten og -fatningen, og koble den til lyssignalkoblingen.
6. Monter lyssignalfatningen på koblingen ved å rotere den. Dette vil forhindre at ledningsnett blir forvridd.

Vedlikehold

Vedlikeholdstips

- Sjekk at lyspæren fungerer og at reflektoren roterer som den skal.
- Rengjør lyssignalet jevnlig med et ikke-petroleumbasert rengjøringsmiddel.
- Sjekk alltid at lyssignalet sitter godt fast på sprederen før bruk.
- Sørg for at tappåpningene er frie for rusk.
- Hvis maskinen skal lagres utendørs, sjekk at linsen sitter godt fast for å forhindre at vann kommer inn i lyssignalet.