



**Count on it.**

**Betjeningsvejledning**

**TimeCutter® ZS 4200- og ZS  
5000-plæneklipper**

Modelnr. 74386—Serienr. 311000001 og derover

Modelnr. 74387—Serienr. 311000001 og derover

Dette er en plænetraktor med roterende knive, der er beregnet til brug af boligejere til private anvendelsesområder. Den er primært beregnet til klipning af græs på velholdte plæner. Den er ikke beregnet til at klippe krat, slå græs eller anden bevoksning langs motorveje eller til landbrugsformål.

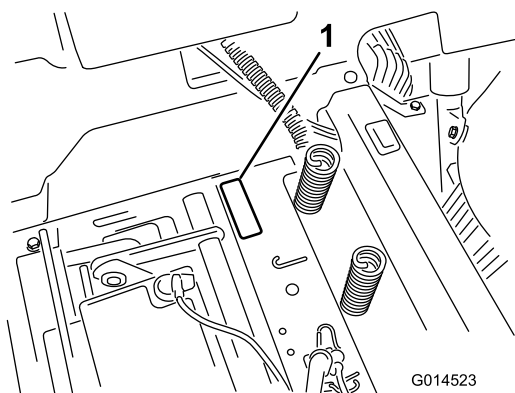
Dette produkt overholder alle relevante EU-direktiver. Yderligere oplysninger fås på den separate produktspecifikke overensstemmelseserklæring.

## Indledning

Læs disse oplysninger omhyggeligt, så du kan lære at betjene og vedligeholde produktet korrekt samt undgå person- og produktskade. Det er dit ansvar at betjene produktet korrekt og sikkert.

Du kan kontakte Toro direkte på [www.Toro.com](http://www.Toro.com) for at få oplysninger om produkter og tilbehør, hjælp til at finde en forhandler og for at registrere dit produkt.

Når du har brug for service, originale Toro-dele eller yderligere oplysninger, bedes du kontakte en autoriseret serviceforhandler eller Toros kundeservice samt have produktets model- og serienummer parat. Figur 1 angiver, hvor model- og serienummeret er placeret på produktet. Skriv numrene, hvor der er gjort plads til dette.



**Figur 1**  
Under sædet

1. Model- og serienummerplade

Skriv produktets model- og serienummer på linjerne herunder.

Modelnr.	_____
Serienr.	_____

Denne vejledning angiver mulige farer og indeholder sikkerhedsoplysninger, der er markeret med advarselssymbolet (Figur 2), som angiver en farekilde, der muligvis kan medføre alvorlig personskade eller død, hvis du ikke følger de anbefalede forholdsregler.



**Figur 2**

1. Advarselssymbol.

Denne betjeningsvejledning bruger yderligere to ord til at fremhæve oplysninger. **Vigtigt** henleder opmærksomheden på særlige mekaniske oplysninger, og **Bemærk** angiver generel information, som det er værd at lægge særligt mærke til.

## Indhold

Indledning.....	2
Sikkerhed .....	3
Gode råd om sikker kørsel på traktorer med rotorplæneklippere .....	3
Sikker betjeningspraksis.....	3
Sikker kørsel på Toro-plæneklippere.....	5
Model 74386 .....	6
Model 74387 .....	6
Hædningsindikator .....	7
Sikkerheds- og instruktionsmærkater .....	8
Produktoversigt.....	14
Betjeningsanordninger .....	15
Betjening.....	16
Sæt sikkerheden i højsædet.....	16
Før start .....	18
Start af motoren .....	19
Betjening af skæreknivene.....	20
Afprøvning af sikkerhedslåsesystemet.....	21
Standsning af motoren.....	21
Kørsel .....	21
Standsning af maskinen .....	23
Justering af klippehøjden .....	23
Indstilling af sædet.....	23
Justering af bevægelsehåndtagene .....	24
Manuel skubning af plæneklipperen .....	24
Græsdeflektor .....	25
Omstilling til sideudkast (modeller med 42 tommers skjolde).....	25
Omstilling til sideudkast (modeller med 127 cm skjolde).....	26
Tip vedrørende betjening.....	28
Vedligeholdelse .....	30

Skema over anbefalet vedligeholdelse.....	30
Tiltag forud for vedligeholdelse .....	31
Hævning af sædet .....	31
Smøring .....	31
Indfedtning af lejerne .....	31
Motorvedligeholdelse .....	32
Eftersyn af luftfilteret .....	32
Serviceeftersyn af motorolien .....	32
Serviceeftersyn af tændrøret .....	34
Rensning af kølesystemet.....	35
Vedligeholdelse af brændstofsytstem.....	36
Udskiftning af det indbyggede brændstoffilter.....	36
Serviceeftersyn af emissionsfilteret.....	36
Vedligeholdelse af elektrisk system.....	37
Opladning af batteriet.....	37
Serviceeftersyn af sikringerne .....	38
Vedligeholdelse af drivsystem .....	39
Kontrol af dæktrykket.....	39
Deaktivering af den elektriske bremse .....	39
Vedligeholdelse af plæneklipperen .....	40
Serviceeftersyn af skæreknivene .....	40
Nivellering af plæneklipperskjoldet .....	42
Afmontering af plæneklipperen.....	45
Vedligeholdelse af plæneklipperremmen .....	46
Montering af plæneklipperen .....	47
Udskiftning af græsdeflektoren .....	47
Rengøring .....	48
Vask af plæneklipperens underside .....	48
Opbevaring.....	49
Rengøring og opbevaring.....	49
Fejlfinding.....	50
Diagrammer.....	52

# Sikkerhed

## Gode råd om sikker kørsel på traktorer med rotorplæneklippere

Denne traktor opfylder som minimum de europæiske standarder, der er gældende på produktionstidspunktet. Hvis brugeren eller ejeren anvender traktoren forkert eller ikke vedligeholder den korrekt, kan det imidlertid medføre personskaade. For at nedsætte risikoen for personskaade skal operatøren følge sikkerhedsforskrifterne og altid være opmærksom på advarselssymbolerne, der betyder FORSIGTIG, ADVARSEL eller FARE – ”personlige sikkerhedsanvisninger”. Hvis forskrifterne ikke overholdes, kan det medføre personskaade eller død.

## Sikker betjeningspraksis

Følgende forskrifter stammer fra EN-standarden EN 836:1997.

Dette produkt kan afskære hænder og fødder samt udslynge genstande. Følg altid sikkerhedsforskrifterne for at undgå alvorlig personskaade eller død.

## Uddannelse

- Læs anvisningerne omhyggeligt. Lær betjeningsanordningerne og udstyrets korrekte brug at kende.
- Lad aldrig børn eller andre personer, der ikke kender denne vejledning, bruge plæneklipperen. Der kan være nationale bestemmelser, der sætter grænser for brugerens alder.
- Klip aldrig græs, når der er mennesker, især børn, eller kæledyr i nærheden.
- Husk, at operatøren eller brugeren er ansvarlig for ulykker eller farer, der måtte ramme andre mennesker eller deres ejendom.
- Tag ikke passagerer med.
- Alle førere bør søge at få professionel og praktisk vejledning. En sådan vejledning skal understrege:
  - behovet for omtanke og koncentration, når der arbejdes med plænetraktorer;
  - herredømmet over en plænetraktor, der glider på en bakkeskråning, kan ikke genvindes ved at bruge bremsen. Hovedårsagerne til mistet herredømme er:
    - ◇ utilstrækkeligt hjulgreb;
    - ◇ for hurtig kørsel;

- ◇ utilstrækkelig opbremsning;
- ◇ maskintypen er uegnet til formålet;
- ◇ manglende kendskab til jordforholdenes betydning, især skråninger;
- ◇ forkert bugsering og lastfordeling.

## Forberedelser

- Bær altid svært fodtøj og lange benklæder, når du klipper græs. Betjen ikke udstyret, når du går med bare fødder eller med åbne sandaler.
- Undersøg nøje området, hvor udstyret skal anvendes, og fjern alle genstande, som kan blive slynget ud af maskinen.
- Advarsel – Brændstof er meget brandfarligt.
  - Opbevar brændstof i beholdere, der er specielt konstrueret til formålet.
  - Fyld kun brændstof på udendørs, og ryg aldrig under påfyldningen.
  - Fyld brændstof på, før du starter motoren. Fjern aldrig dækslet til brændstoftanken, og fyld aldrig brændstof på, mens motoren kører eller er varm.
  - Hvis du spilder brændstof, skal du ikke forsøge at starte motoren, men flytte maskinen væk fra det sted, hvor brændstoffet er spildt. Foretag dig ikke noget, der kan antænde brændstoffet, før dampene er spredt.
  - Sæt alle dæksler til brændstoftanke og beholdere forsvarligt på igen.
- Udskift defekte lydpotter.
- Før brug skal du altid se efter, om knivene, knivboltene og skæreknivenheden er slidte eller beskadigede. Udskift slidte eller beskadigede knive og bolte sætvis for at bevare afbalanceringen.
- På maskiner med mange knive skal du være meget forsigtig, da én knivs rotation kan få andre knive til at rotere.

## Betjening

- Vær agtpågivende, sænk farten, og pas på under drejninger. Orienter dig bagud og til siden, før du skifter retning.
- Betjen ikke motoren i et indelukket område, hvor der kan samle sig farlige kuliltedampe.
- Klip kun græs i dagslys eller i godt, kunstigt lys.
- Før du forsøger at starte motoren, skal du udkoble alle koblinger til fastspændte knivanordninger og sætte traktoren i frigear.
- Brug aldrig maskinen på skråninger med større hældning end 15 grader.

- Husk, at der ikke findes sikre skråninger. Kørsel på græsskråninger kræver særlig opmærksomhed. For at forhindre, at maskinen vælter, skal følgende forholdsregler overholdes:
  - undgå pludselig standsning eller start, når der køres op og ned ad skråninger;
  - kør langsomt på skråninger samt i skarpe sving,
  - vær opmærksom på små forhøjninger og huller samt andre skjulte farer;
- Vær forsigtig når du trækker last.
  - Brug kun godkendte bugseringspunkter på trækstangen.
  - Begræns læs til typer, som du har fuld sikkerhedsmæssig kontrol over.
  - Drej ikke skarpt. Vær forsigtig, når du bakker.
- Hold øje med trafikken, når du krydser eller kører i nærheden af veje.
- Stop skæreknivenes rotation, før du krydser andre overflader end græs.
- Når du bruger påmonterede redskaber, må du aldrig rette udkast af materiale mod omkringstående eller tillade nogen at komme nær maskinen, mens den kører.
- Brug aldrig plæneklipperen med beskadigede skjolde eller uden sikkerhedsanordninger korrekt påmonteret.
- Lav ikke om på motorens regulatorindstillinger, og kørsel på høj hastighed. Brug af motoren med for høje omdrejningstal kan øge risikoen for personskaade.
- Før du forlader førersædet:
  - udkobl kraftudtaget, og sænk redskaberne;
  - skift til frigear, og aktiver parkeringsbremsen;
  - stop motoren, og fjern nøglen.
- Sørg for, at drevet til redskaber er udkoblet, stands motoren, og tag tændrørskablet/-erne af, eller fjern tændingsnøglen,
  - før du fjerner tilstopninger eller renser en tilstoppet udblæsning;
  - før du efterser, rengør eller arbejder på plæneklipperen;
  - efter at du har ramt et fremmedlegeme. Efterse plæneklipperen for skader, og foretag de nødvendige reparationer, før du starter og bruger maskinen igen;
  - hvis maskinen begynder at ryste unormalt (undersøg årsagen med det samme).

- Sørg for at udkoble drevet til redskaberne, når du transporterer maskinen fra et sted til et andet, eller når den ikke anvendes.
- Stop motoren, og udkobl drevet til redskaberne,
  - før du fylder brændstof på;
  - før græsopsamleren fjernes;
  - før du foretager højdejusteringer, medmindre justeringen kan foretages fra førersædet;
- Du skal nedsætte motorens omdrejningstal, når motoren er ved at standse, og hvis motoren er udstyret med en brændstofafbryderventil, skal du lukke for brændstofføforslen, når du er færdig med at slå græs.
- Lyn kan forårsage alvorlig personskade eller død. Hvis der observeres lyn eller høres torden i området, må maskinen ikke anvendes. Søg ly.
- Berør ikke udstyr eller påmonterede dele, der kan være varme efter drift. Lad dem køle af, før du begynder at vedligeholde, justere eller servicere dem.
- Batterisyre er giftig og kan give forbrændinger. Undgå kontakt med huden, øjnene og tøjet. Beskyt ansigt, øjne og tøj, når du arbejder med et batteri.
- Batterigasserne kan eksplodere. Hold cigaretter, gnister og flammer væk fra batteriet.
- Brug kun originale Toro-reservedele for at sikre, at originalstandarderne opretholdes.
- Brug kun Toro-godkendte redskaber.

## Vedligeholdelse og opbevaring

- Hold alle møtrikker, bolte og skruer tilspændte for at sikre, at udstyret er i sikker driftsmæssig stand.
- Opbevar aldrig udstyret med brændstof i tanken inde i en bygning, hvor dampe kan komme i kontakt med åben ild eller gnister.
- Lad motoren køle af, før du opbevarer maskinen på et lukket sted.
- Mindsk brandfaren ved at holde motoren, lydpotten, batterirummet og brændstofopbevaringsområdet fri for græs, blade eller for meget fedt.
- Efterse jævnlige græsfanget for slid eller skader.
- Udskift slidte eller beskadigede dele af hensyn til sikkerheden.
- Hvis brændstoffranken skal tømmes, skal dette foregå udendørs.
- Når maskinen parkeres, sættes i garage eller efterlades uden opsyn, skal klippehøderne sænkes.

## Sikker kørsel på Toro-plæneklippere

Nedenstående liste indeholder oplysninger om sikkerhed specifikt i forbindelse med Toro-produkter eller andre sikkerhedsoplysninger, som du skal kende, og som ikke er indeholdt i CEN-standarden.

- Motorudstødningen indeholder kulilte, som er en lugtfri, dødbringende gift. Lad ikke motoren køre indendørs eller på et lukket område.
- Hold hænder, fødder, hår og løsthængende tøj væk fra udstyrets udblæsningsområde, plæneklipperens underside og alle bevægelige dele, mens motoren kører.

## Betjening på skråninger

- Brug aldrig maskinen på skråninger med en større hældning end 15 grader.
- Klip ikke i nærheden af bratte afsatser, grøfter, stejle skrænter eller vand. Hjul, der kører ud over kanter, kan forårsage, at maskinen vælter, hvilket kan medføre alvorlige kvæstelser, død eller drukning.
- Brug aldrig maskinen på skråninger, når græsset er vådt. Kørsel i glat føre mindsker traktionen og kan forårsage udskridning og mistet herredømme.
- Foretag ikke pludselige drejninger eller hurtige ændringer af hastigheden.
- Anvend en håndplæneklipper og/eller en græstrimmer tæt på bratte afsatser, grøfter og lignende og i nærheden af vand.
- Sænk hastigheden, og vær yderst forsigtig på skråninger.
- Fjern eller marker forhindreninger som sten, grene osv. i klippeområdet. Højt græs kan skjule forhindreninger.
- Hold øje med grøfter, huller, sten, hulninger og stigninger i terrænet, som ændrer driftsvinklen, da ujævnt terræn kan få maskinen til at vælte.
- Undgå at starte pludseligt, når du klipper op ad bakke, da plæneklipperen kan vælte bagover.
- Vær opmærksom på, at traktionen kan mistes under kørsel ned ad bakke. Vægtoverførslen til forhjulene kan forårsage, at kørselshjulene skrider ud og forårsager mistet bremse- og styrekontrol.
- Undgå altid at starte eller stoppe pludseligt på en skråning. Hvis dækkene mister traktion, skal du udkoble knivene og køre langsomt væk fra bakken.
- Følg producentens anbefalinger om hjulvægte eller modvægte for at forbedre stabiliteten.
- Vær yderst forsigtig med græsopsamler eller andet udstyr. Disse kan ændre maskinens stabilitet og forårsage mistet herredømme.

## Model 74386

### Lydtryk

Maskinen har et garanteret lydstyrkeniveau på 89 dBA, hvori der er medtaget en usikkerhedsværdi (K) på 1 dBA.

Lydeffektniveauet er fastlagt i overensstemmelse med procedurerne beskrevet i ISO 11094.

### Lydeffekt

Maskinen har et lydtrykkniveau ved brugerens øre på 100 dBA, hvori der er medtaget en usikkerhedsværdi (K) på 1 dBA.

Lydstyrkeniveauet er fastlagt i overensstemmelse med procedurerne beskrevet i EN 836.

### Vibration

Målt vibrationsniveau for højre hånd = 1,3 m/s<sup>2</sup>

Målt vibrationsniveau for venstre hånd = 1,3 m/s<sup>2</sup>

Usikkerhedsværdi (K) = 0,7 m/s<sup>2</sup>

De målte værdier er fastlagt i overensstemmelse med procedurerne beskrevet i EN 836.

### Vibration for hele kroppen

Målt vibrationsniveau = 0,33 m/s<sup>2</sup>

Usikkerhedsværdi (K) = 0,16 m/s<sup>2</sup>

De målte værdier er fastlagt i overensstemmelse med procedurerne beskrevet i EN 836 (plænetraktorer og ståplæneklippere).

## Model 74387

### Lydtryk

Maskinen har et garanteret lydstyrkeniveau på 94 dBA, hvori der er medtaget en usikkerhedsværdi (K) på 1 dBA.

Lydeffektniveauet er fastlagt i overensstemmelse med procedurerne beskrevet i ISO 11094.

### Lydeffekt

Denne model har et lydtrykkniveau ved operatørens øre på 105 dBA, hvori der er medtaget en usikkerhedsværdi (K) på 1 dBA.

Lydstyrkeniveauet er fastlagt i overensstemmelse med procedurerne beskrevet i EN 836.

### Vibration

Målt vibrationsniveau for højre hånd = 1,9 m/s<sup>2</sup>

Målt vibrationsniveau for venstre hånd = 2,8 m/s<sup>2</sup>

Usikkerhedsværdi (K) = 1,4 m/s<sup>2</sup>

De målte værdier er fastlagt i overensstemmelse med procedurerne beskrevet i EN 836.

### Vibration for hele kroppen

Målt vibrationsniveau = 0,37 m/s<sup>2</sup>

Usikkerhedsværdi (K) = 0,19 m/s<sup>2</sup>

De målte værdier er fastlagt i overensstemmelse med procedurerne beskrevet i EN 836 (plænetraktorer og ståplæneklippere).

# Hældningsindikator



G011841

2

Figur 3

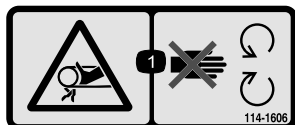
Det er tilladt at kopiere denne side til personlig brug.

1. Den maksimale hældning, det er sikkert at arbejde med maskinen på, er **15 grader**. Brug hældningsoversigten til at bestemme bakkens hældningsgrad før arbejde med maskinen. **Betjen aldrig maskinen på skråninger med større hældning end 15 grader.** Fold langs den relevante streg, så det passer til den anbefalede hældning.
2. Ret denne kant ind efter en lodret overflade (træ, bygning, hegnspæl osv.).
3. Eksempel på sammenligning af hældning med foldet kant.

# Sikkerheds- og instruktionsmærkater



Sikkerheds- og instruktionsmærkaterne kan nemt ses af operatøren og er placeret tæt på potentielle risikoområder. Beskadigede eller bortkomne mærkater skal udskiftes.



114-1606

1. Fare for at blive viklet ind i remmen – hold alle afskærmninger på plads.



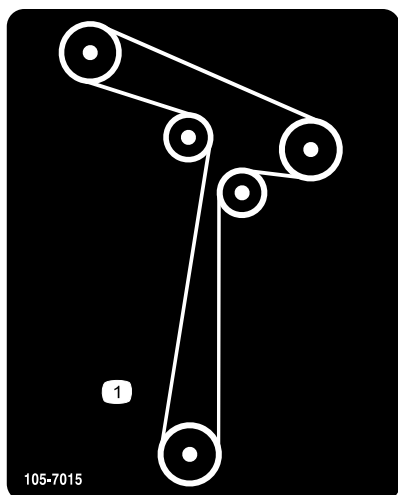
93-7009

1. Advarsel – plæneklipperen må ikke betjenes med græsdeflektoren oppe eller taget af. Lad græsdeflektoren blive på plads.
2. Fare for skæring/amputation af hænder eller fødder med plæneklipperens kniv – hold afstand til bevægelige dele.



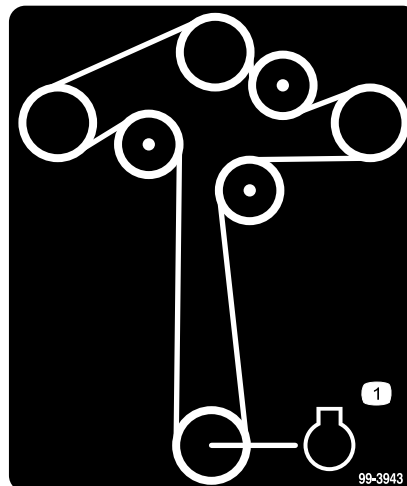
Producentens mærke

1. Indikerer, at skærekniven er identificeret som en reservedel fra producenten af originalmaskinen.



105-7015

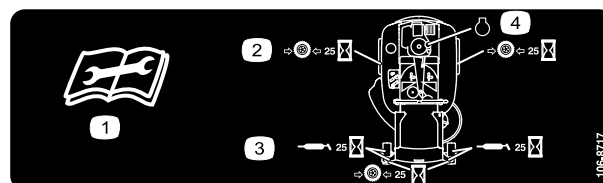
Modeller med 107 cm skjolde



99-3943

Modeller med 127 cm skjolde

1. Motor



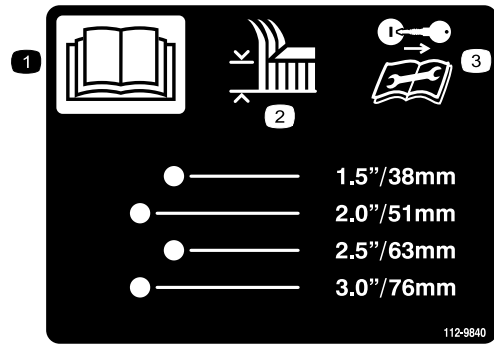
106-8717

1. Læs instruktionerne, før der foretages servicering eller vedligeholdelse.
2. Kontroller dæktrykket for hver 25 driftstimer.
3. Smør for hver 25 driftstimer.
4. Motor



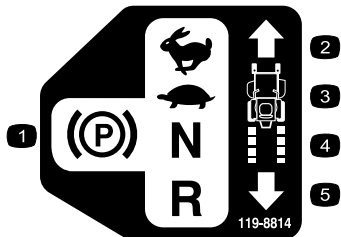
110-6691

1. Fare for udslyngede genstande – hold sikker afstand til maskinen.
2. Fare for udslyngede genstande fra plæneklipperen – plæneklipperen må ikke betjenes, uden at deflektoren eller græsopsamlersystemet er monteret.
3. Skæring/amputation af hænder eller fødder – hold afstand til bevægelige dele.



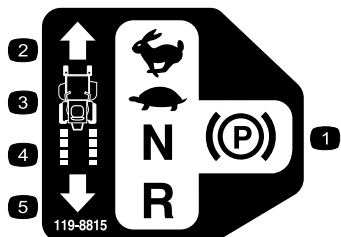
112-9840

1. Læs *betjeningsvejledning*.
2. Klippehøjde
3. Tag tændingsnøglen ud, og læs vejledningerne, før der foretages service eller vedligeholdelsesarbejde.



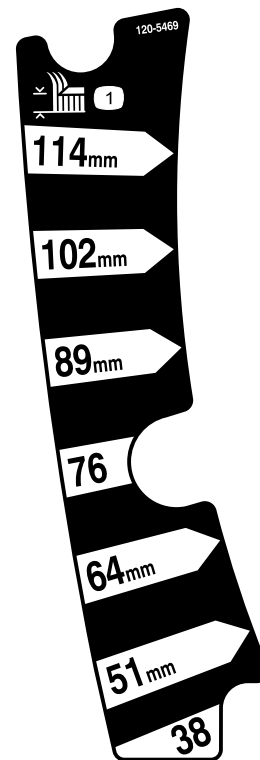
119-8814

1. Parkeringsposition.
2. Hurtig
3. Langsom
4. Neutral
5. Bakgear



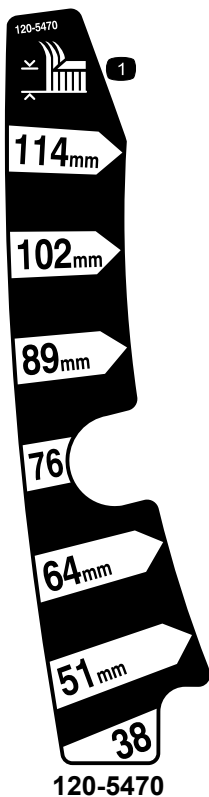
119-8815

1. Parkeringsposition.
2. Hurtig
3. Langsom
4. Neutral
5. Bakgear



120-5469

1. Klippehøjde



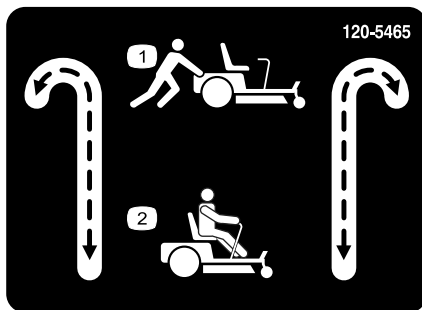
1. Klippehøjde



### Batterisymboler

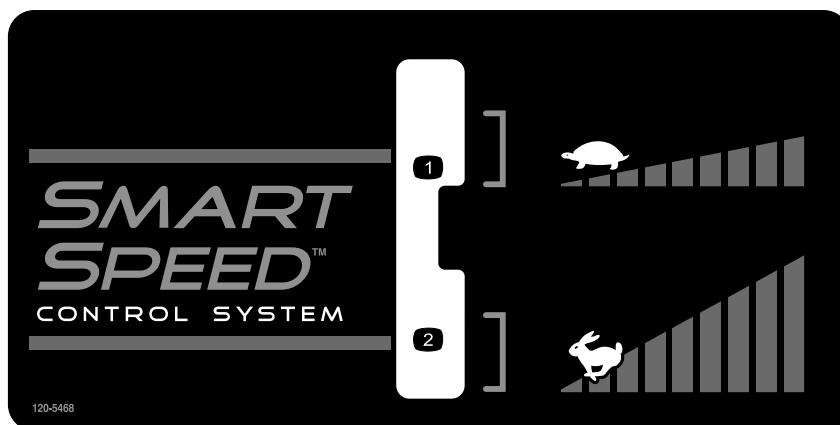
Nogle af eller alle disse symboler findes på batteriet.

- |                                               |                                                                                             |
|-----------------------------------------------|---------------------------------------------------------------------------------------------|
| 1. Eksplosionsfare                            | 6. Hold omkringstående på sikker afstand af batteriet.                                      |
| 2. Ingen ild, åben flamme eller rygning.      | 7. Bær beskyttelsesbriller; eksplosive gasser kan forårsage blindhed og andre personskader. |
| 3. Kaustisk væske/fare for kemisk forbrænding | 8. Batterisyre kan forårsage blindhed og alvorlige forbrændinger.                           |
| 4. Bær beskyttelsesbriller                    | 9. Skyl omgående øjnene med vand, og søg hurtigt læge.                                      |
| 5. Læs <i>betjeningsvejledningen</i> .        | 10. Indeholder bly; må ikke kasseres.                                                       |



120-5465

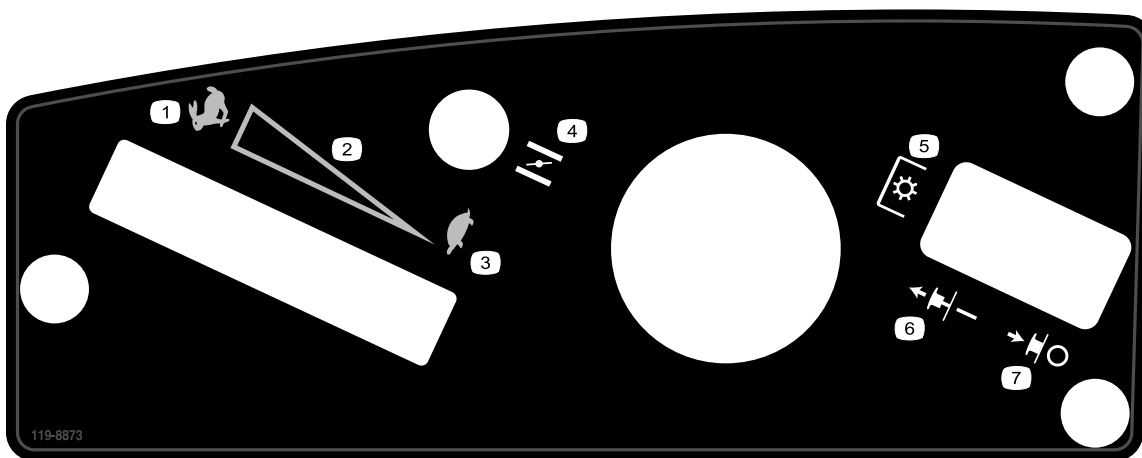
- |                                                             |                                                              |
|-------------------------------------------------------------|--------------------------------------------------------------|
| 1. Omløbshåndtag, håndtagsposition til skubning af maskinen | 2. Omløbshåndtag, håndtagsposition til betjening af maskinen |
|-------------------------------------------------------------|--------------------------------------------------------------|



120-5468

1. Lav hastighed

2. Høj hastighed



119-8873

Kun bestemte modeller

1. Hurtig

2. Kontinuerlig, variabel indstilling

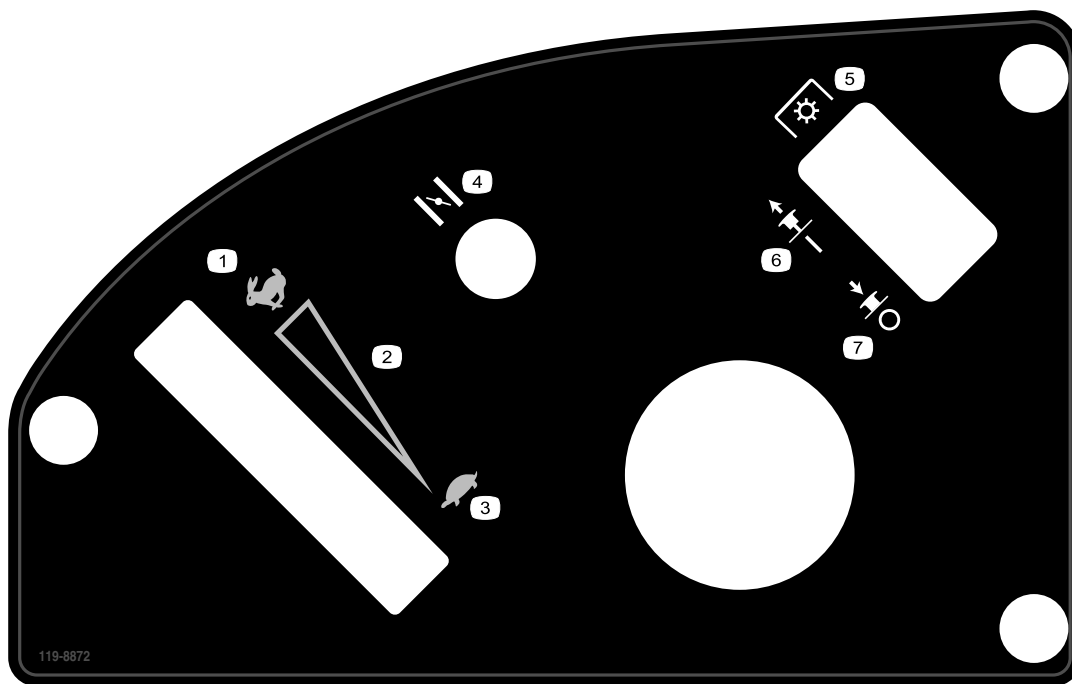
3. Langsom

4. Choker

5. Kraftudtag, kontakt til regulering af skæreknive på nogle modeller

6. Kontakt til regulering af skæreknive – Fra

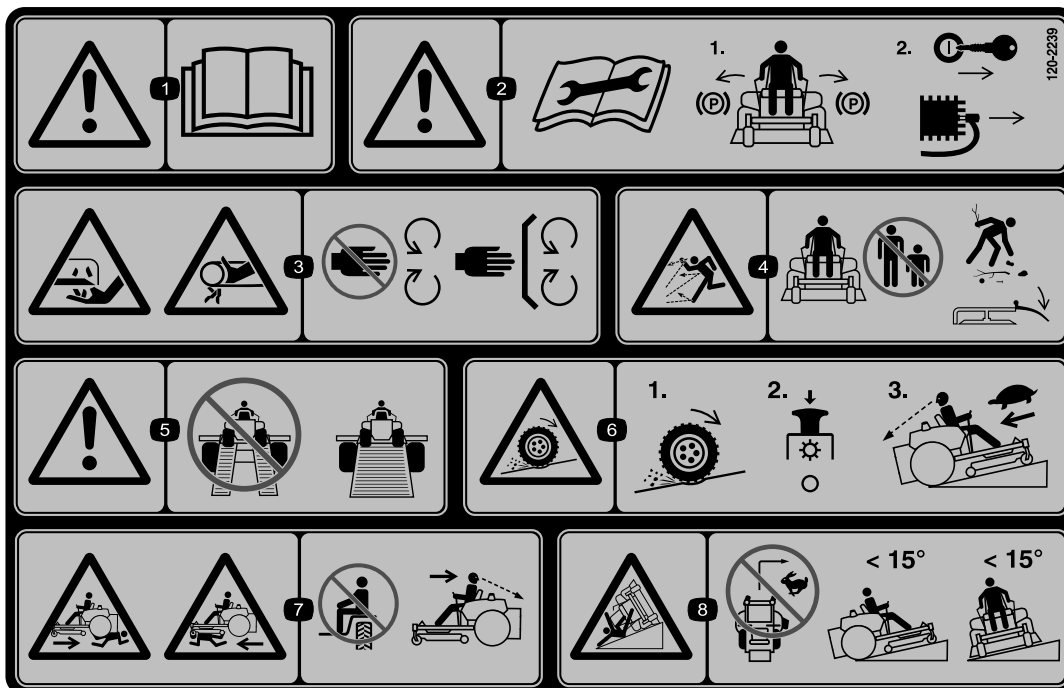
7. Kontakt til regulering af skæreknive – Til



**119-8872**

Kun bestemte modeller

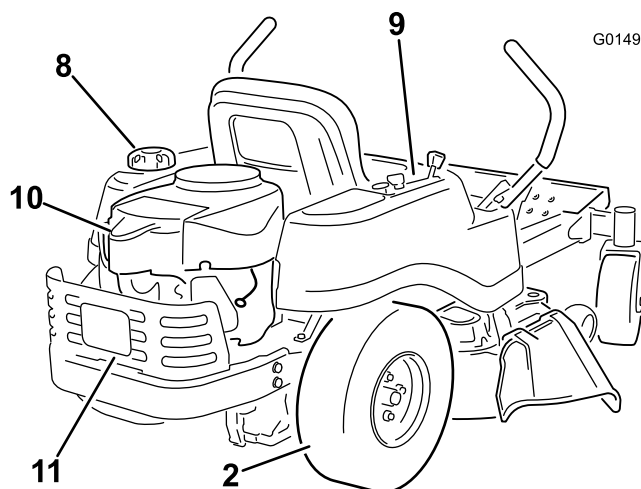
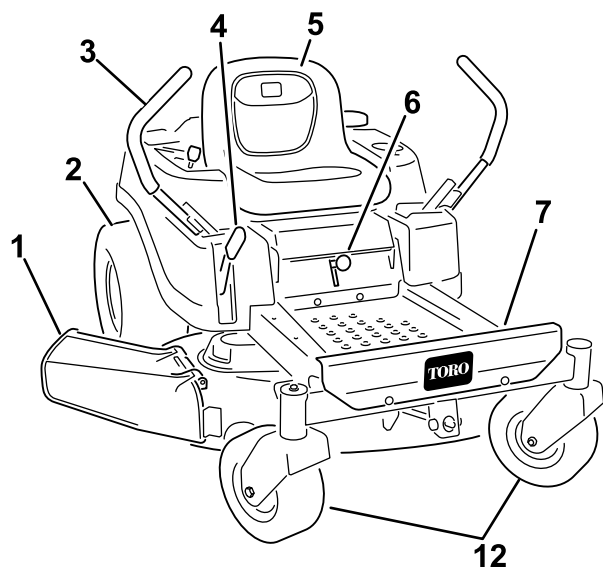
- |                                       |                                                                       |
|---------------------------------------|-----------------------------------------------------------------------|
| 1. Hurtig                             | 5. Kraftudtag, kontakt til regulering af skæreknive på nogle modeller |
| 2. Kontinuerlig, variabel indstilling | 6. Kontakt til regulering af skæreknive – Til                         |
| 3. Langsom                            | 7. Kontakt til regulering af skæreknive – Fra                         |
| 4. Choker                             |                                                                       |
-



### 120-2239

1. Advarsel – læs *betjeningsvejledningen*.
2. Advarsel – Læs instruktionerne, før der foretages servicering eller vedligeholdelse. Flyt bevægelseshåndtagene til parkeringspositionen (bremset), fjern nøglen fra tændingen, og tag tændrørskablet af.
3. Fare for snitsår/amputering af lemmer, plæneklipperkniv; fare for at blive viklet ind i remmen – hold afstand til bevægelige dele. Sørg altid for, at alle skjolde og afskærmninger er på plads.
4. Fare for udslyngede genstande – hold omkringstående på sikker afstand af maskinen, fjern snavs og fremmedlegemer, før du betjener maskinen, behold græsdeflektoren på plads.
5. Advarsel - brug ikke sammensatte ramper. Brug hele rammer ved transport af maskinen.
6. Fare for mistet traktion/herredømme, skråninger – Mistet traktion/herredømme på en skråning, udkobl kontakt til regulering af skæreknive (kraftudtaget), fortsæt langsomt ned ad bakken.
7. Fare for knusning/amputering for omkringstående, bakning. Fare for knusning/amputering for omkringstående – undlad at transportere passagerer, kig bagud og nedad ved bakning.
8. Fare for vipning – brug aldrig maskinen på skråninger med en større hældning end 15 grader, undgå bratte og skarpe drejninger på skråninger.

# Produktoversigt

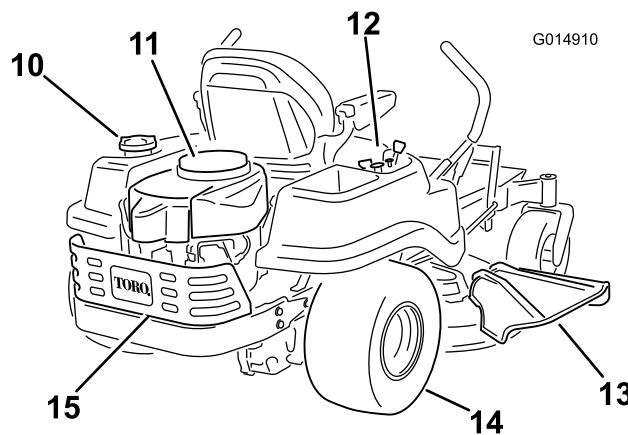
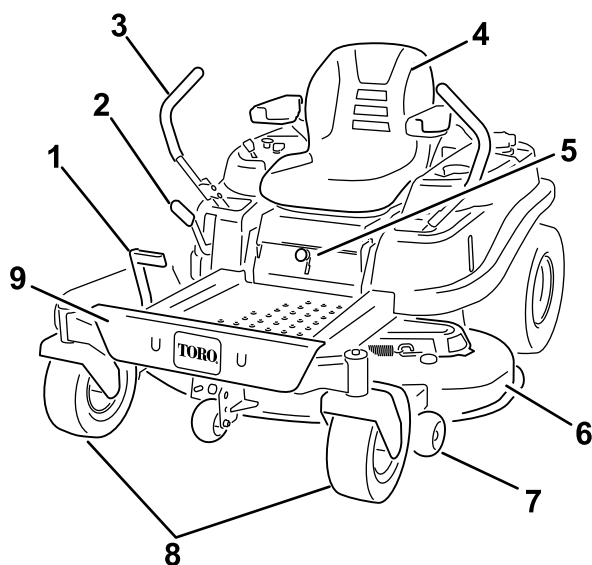


G014911

**Figur 4**

Modeller med 107 cm skjolde

- |                   |                         |                    |                      |
|-------------------|-------------------------|--------------------|----------------------|
| 1. Deflektor      | 4. Klippehøjdehåndtag   | 7. Fodstøtte       | 10. Motor            |
| 2. Bagdrivhjul    | 5. Førersæde            | 8. Brændstofdæksel | 11. Motorafskærmning |
| 3. Bevægeshåndtag | 6. Smart Speed™-håndtag | 9. Kontrolpanel    | 12. Forstyrethjul    |



G014910

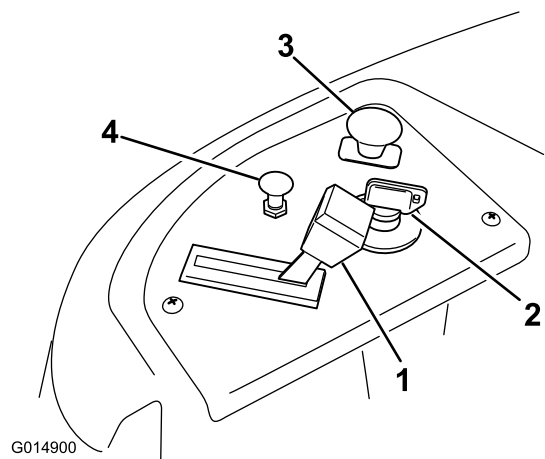
**Figur 5**

Modeller med 127 cm skjolde

- |                                        |                         |                  |                      |
|----------------------------------------|-------------------------|------------------|----------------------|
| 1. Fodhjælpspedal                      | 5. Smart Speed™-håndtag | 9. Fodstøtte     | 13. Deflektor        |
| 2. Klippehøjdehåndtag                  | 6. Plæneklipperskjold   | 10. Benzindæksel | 14. Bagdrivhjul      |
| 3. Bevægeshåndtag                      | 7. Antiskalperingsrulle | 11. Motor        | 15. Motorafskærmning |
| 4. Førersæde (armlæn som ekstraudstyr) | 8. Forstyrethjul        | 12. Kontrolpanel |                      |

# Betjeningsanordninger

Før du starter motoren og anvender maskinen, er det vigtigt, at du er fortrolig med alle de betjeningsanordninger, der er vist på Figur 4, Figur 5, og Figur 6.



**Figur 6**  
Kontrolpanel

- |                    |                                                      |
|--------------------|------------------------------------------------------|
| 1. Gashåndtag      | 3. Kontakt til regulering af skæreknive (kraftudtag) |
| 2. Tændingskontakt | 4. Choker                                            |

## Tændingskontakt

Tændingen har tre positioner, Fra, Kør og Start. Nøglen kan drejes til start, hvorefter den går tilbage til kør, når den slippes. Når nøglen drejes til fra-positionen, standser motoren, men fjern altid nøglen, når du forlader maskinen, for at forhindre, at nogen kommer til at starte motoren ved et uheld (Figur 6).

## Gashåndtag

Gashåndtaget regulerer motorhastigheden og har en trinløs regulerbar indstilling fra langsom til hurtig (Figur 6).

## Choker

Træk op i chokeren, indtil den stopper, for at tippe motoren (Figur 6). Tryk chokeren ned for at opnå almindelig motorbetjening

## Kontakt til regulering af skæreknive (kraftudtag)

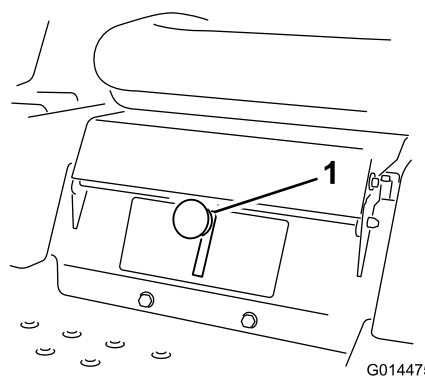
Kontakten til regulering af skæreknive, der er markeret med et kraftudtagssymbol, indkobler og udkobler strømmen til skæreknivene (Figur 6).

# Bevægelsehåndtag og parkeringsposition

Bevægelsehåndtagene er hastighedsfølsomme regulatorer for uafhængige hjulmotorer. Når et håndtag flyttes frem eller tilbage, drejer hjulet på den samme side forlæns eller baglæns. Hjulhastigheden er proportional med den afstand, som håndtaget flytter sig over. Flyt bevægelsehåndtagene udad fra den midterste position til parkeringsposition, og træd ud af maskinen (Figur 17). Sæt altid bevægelsehåndtagene i parkeringsposition, når du standser maskinen eller efterlader den uden opsyn.

## Smart Speed™-styresystemhåndtag

Smart Speed™-styresystemhåndtaget, som befinder sig under betjeningspositionen, giver operatøren mulighed for at vælge mellem to hastigheder, høj og lav (Figur 7).

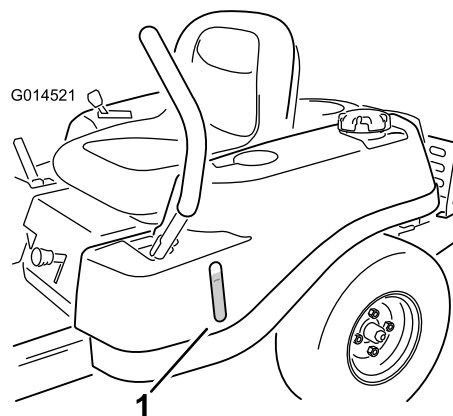


**Figur 7**

1. Smart Speed-håndtag

## Brændstofvindue

Brændstofvinduet, som befinder sig på venstre side af maskinen, kan bruges til at kontrollere brændstofstanden i tanken (Figur 8).



**Figur 8**

1. Brændstofvindue

## Klippehøjdehåndtag

Klippehøjdehåndtaget giver føreren mulighed for at sænke og hæve klippeskjoldet fra siddende position. Når håndtaget flyttes op, mod føreren, hæves klippeskjoldet fra jorden, og når håndtaget flyttes ned, væk fra føreren, sænkes skjoldet mod jorden. Juster kun klippehøjden, når maskinen ikke er i bevægelse (Figur 21).

## Betjening

**Bemærk:** Maskinens venstre og højre side er som set fra den normale betjeningsposition.

## Sæt sikkerheden i højsædet

### Betjeningsikkerhed

Læs alle sikkerhedsforskrifterne nøje, og gør dig bekendt med de symboler, der findes i afsnittet om sikkerhed. Disse oplysninger kan hjælpe dig, din familie, husdyr og personer, der befinder sig i nærheden, med at undgå at komme til skade.

#### **⚠ FARE**

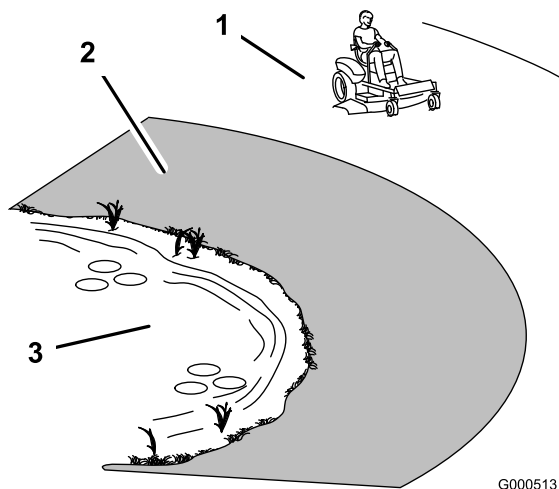
**Klipning af vådt græs eller stejle skråninger kan forårsage udskridning og mistet herredømme over maskinen.**

Hjul, der kører ud over kanter, kan forårsage, at maskinen vælter, hvilket kan medføre alvorlige kvæstelser, død eller drukning.

Mistet traktion betyder mistet styrekontrol.

Følg disse retningslinjer for at undgå at miste herredømmet og risikere at vælte:

- Klip ikke i nærheden af stejle skråninger eller vand.
- Brug aldrig maskinen på skråninger med en større hældning end 15 grader.
- Sænk hastigheden, og vær yderst forsigtig på skråninger.
- Ved kørsel på skråninger skal man gradvist køre fra lave til høje områder på en hældning.
- Undgå at foretage pludselige sving og hurtige hastighedsskift.
- Drej opad, ind i hældningen, når du skifter retning på en skråning. Ved at dreje nedad på hældningen, reduceres traktionen.
- Redskaber ændrer maskinens håndteringskarakteristika. Udvis ekstra forsigtighed, når der bruges redskaber med maskinen.



Figur 9

1. Sikker område – anvend TimeCutteren her
2. Anvend en håndplæneklipper og/eller en græstrimmer tæt på stejle skråninger og vand.
3. Vand

## Brændstofsikkerhed

### ⚠ FARE

Under visse forhold er benzin meget brandfarlig og yderst eksplosiv. En brand eller eksplosion forårsaget af benzin kan give dig eller andre forbrændinger samt medføre tingsskade.

- Fyld tanken udendørs i et åbent område, når motoren er kold. Tør eventuel spildt benzin op.
- Fyld aldrig brændstoftanken op inde i en lukket anhænger.
- Fyld ikke brændstoftanken helt op. Fyld benzin på brændstoftanken, indtil benzinen når op til bunden af påfyldningsstudsens. Denne tomme plads giver benzinen i brændstoftanken plads til at udvide sig.
- Ryg aldrig, når du håndterer benzin, og hold dig på afstand af åben ild eller steder, hvor benzindampe kan antændes af en gnist.
- Opbevar benzin i en godkendt beholder og utilgængeligt for børn. Køb aldrig benzin til mere end 30 dages forbrug.
- Betjen ikke maskinen medmindre hele udstødningssystemet er på plads og i god driftsmæssig stand.

### ⚠ FARE

Under visse omstændigheder kan der under påfyldning af brændstof udvikle sig statisk elektricitet, der kan antænde benzindampene. En brand eller eksplosion forårsaget af benzin kan give dig eller andre forbrændinger samt medføre tingsskade.

- Anbring altid benzindunke på jorden et stykke fra køretøjet, før påfyldning påbegyndes.
- Fyld ikke benzindunke inde i et køretøj eller på en lastbil eller anhænger, da indvendige tæpper eller plastikforinger i lastbiler kan isolere dunken og forsinke tabet af eventuel statisk elektricitet.
- Når det er praktisk muligt, skal benzindrevet udstyr fjernes fra lastbilen eller anhænger og fyldes op igen, mens hjulene står på jorden.
- Hvis dette ikke er muligt, skal påfyldningen af udstyret finde sted på en lastbil eller anhænger med en løs dunk i stedet for direkte fra benzinstanderen.
- Hvis det er nødvendigt at benytte benzinstanderen, skal spidsen af slangen hele tiden være i kontakt med kanten af åbningen i brændstoftanken eller -dunken, indtil påfyldningen er afsluttet.

### ⚠ ADVARSEL

Benzin er farligt eller dødbringende, hvis det indtages. Længere tids udsættelse for dampe kan forårsage alvorlige skader og sygdomme.

- Undgå længere tids indånding af dampe.
- Hold ansigtet væk fra spidsen af slangen og brændstoftanken eller stabilisatoråbningen.
- Undgå at få benzin i øjnene eller på huden.

## Sådan fungerer sikkerhedslåsesystemet

### ⚠ ADVARSEL

Hvis kontakterne til sikkerhedslåsesystemet frakobles eller beskadiges, kan maskinen reagere uventet og forårsage personskade.

- Pil ikke ved sikkerhedskontakterne.
- Kontroller dagligt, at sikkerhedskontakterne fungerer, og udskift eventuelle beskadigede kontakter, før du betjener maskinen.

Sikkerhedslåsesystemet er udviklet med henblik på at forhindre, at motoren starter, medmindre:

- Skæreknivene er udkoblet.
- Bevægelseshåndtagene er i parkeringsposition.

Sikkerhedslåsesystemet er også konstrueret til at standse motoren, når bevægelseshåndtagene ikke er i parkeringsposition, og du rejser dig fra sædet.

## Før start

### Anbefalet brændstof

Brug BLYFRI almindelig bilbenzin (mindst 87 oktan). Blyholdig almindelig benzin kan anvendes, hvis blyfri almindelig benzin ikke fås.

**Vigtigt:** Der må aldrig anvendes metanol, benzin indeholdende metanol eller gasohol, der indeholder mere end 10 % ethanol, da dette kan beskadige motorens brændstofsysteem. Bland ikke olie i benzinen.

### Brug af brændstofstabilisator

Brug af brændstofstabilisator i traktoren giver følgende fordele:

- Holder benzinen frisk ved opbevaring i 30 dage eller derunder. Ved længere tids opbevaring anbefales det, at brændstoftanken tømmes.
- Renser motoren, når den kører..
- Forhindrer opbygning af gummiagtige lakaflejringer i brændstofsysteem, som medfører startvanskeligheder.

Tilsæt benzinen den korrekte mængde brændstofstabilisator.

**Bemærk:** Brændstofstabilisator er mest effektiv, når den blandes med frisk benzin. Brug altid brændstofstabilisator for at minimere risikoen for lakaflejringer i brændstofsysteem.

### Benzin/alkoholblandinger

Gasohol (op til 10 % ethylalkohol, 90 % blyfri benzin pr. volumen) er godkendt som brændstof af motorfabrikanten. Andre benzin/alkoholblandinger, f.eks. E85, er ikke godkendt.

### Benzin/æterblandinger

Methyl-tertiær-butylether (MTBE) og blyfri benzinblandinger (op til maks. 15 % MTBE pr. volumen) er godkendt som brændstof af motorfabrikanten. Andre benzin/æterblandinger er ikke godkendt.

## Opfyldning af brændstoftanken

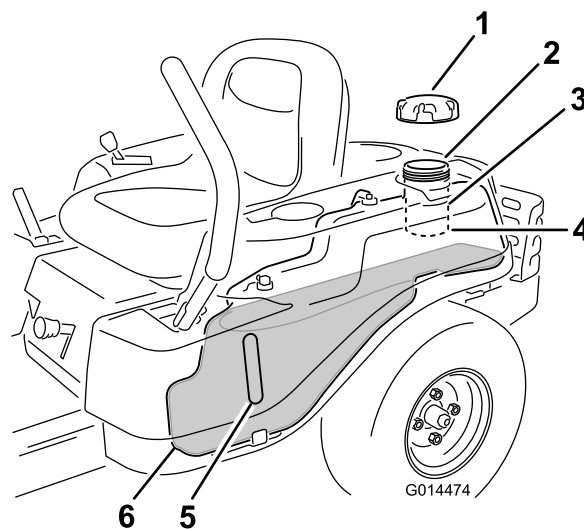
Sørg for, at motoren er slukket og at bevægelseshåndtagene befinder sig i parkeringspositionen. Brændstoftankens kapacitet er 11 liter.

**Vigtigt:** Fyld ikke for meget på brændstoftanken. Fyld brændstoftanken op til bunden af påfyldningsstudsens. Tomrummet i tanken giver brændstoffet plads til at udvide sig. Fyldes der for meget på, kan det resultere i brændstoflækage eller beskadigelse af motoren eller emissionssystemet.

1. Rengør området omkring brændstofdækslet, og afmonter dækslet.

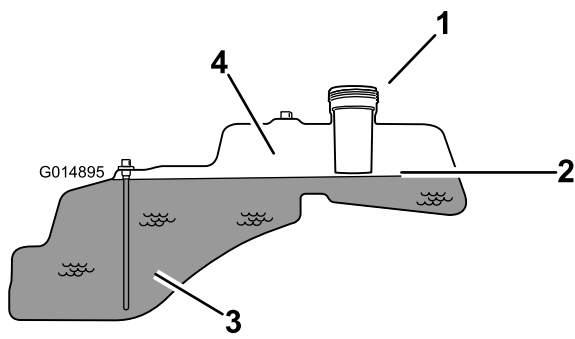
**Bemærk:** Kontroller brændstofstanden gennem brændstofvinduet, inden der fyldes brændstof på tanken (Figur 10).

2. Fyld langsomt almindelig blyfri benzin på brændstoftanken, indtil benzinen når op til bunden af påfyldningsstudsens (Figur 10).



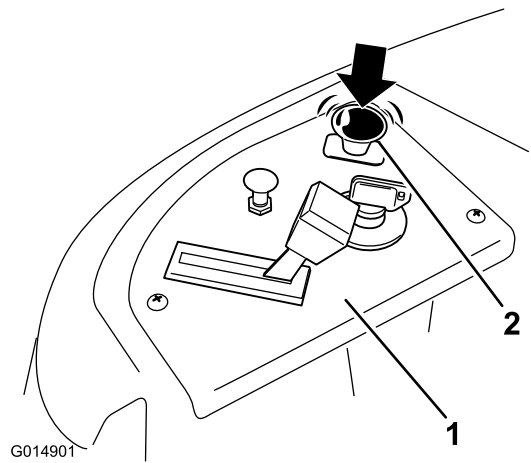
Figur 10

- |                      |                                                                 |
|----------------------|-----------------------------------------------------------------|
| 1. Brændstofdæksel   | 4. Bunden af påfyldningsstudsens, <b>MÅ HØJST FYLDES HERTIL</b> |
| 2. Påfyldningsåbning | 5. Brændstofvindue                                              |
| 3. Påfyldningsstuds  |                                                                 |



Figur 11

- |                                                                 |                                        |
|-----------------------------------------------------------------|----------------------------------------|
| 1. Påfyldningsåbning                                            | 3. Brændstof                           |
| 2. Bunden af påfyldningsstudsens, <b>MÅ HØJST FYLDES HERTIL</b> | 4. Tom Tomrum til brændstofekspansion. |



Figur 12

- |                 |                                               |
|-----------------|-----------------------------------------------|
| 1. Kontrolpanel | 2. Kontakt til regulering af skæreknive – Fra |
|-----------------|-----------------------------------------------|

**Vigtigt:** Fyld ikke for meget på brændstoftanken. Fyld brændstoftanken op til bunden af påfyldningsstudsens. Tomrummet i tanken giver brændstoffet plads til at udvide sig. Fyldes der for meget på, kan det resultere i brændstofflækage eller beskadigelse af motoren eller emissionssystemet.

3. Monter dækslet til brændstoftanken sikkert, og stram det til, indtil det "klikker". Tør eventuel spildt benzin op.

## Kontrol af motoroliestanden

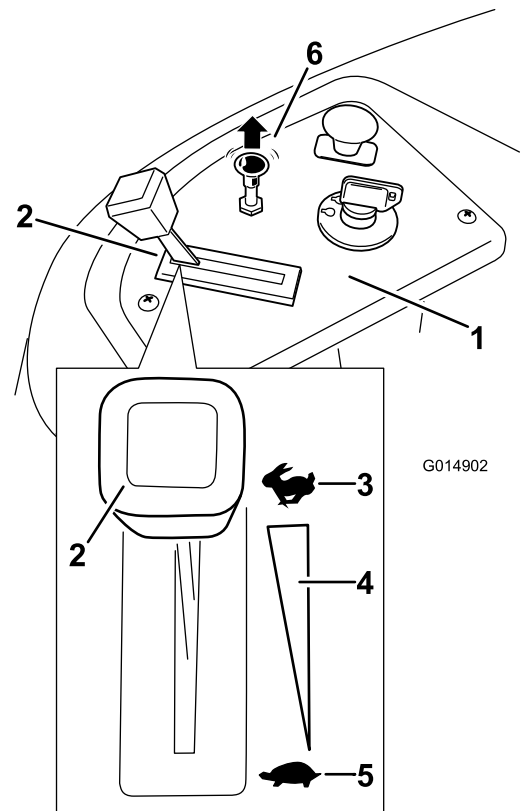
Før du starter motoren og bruger maskinen, skal du kontrollere oliestanden i motorens krumtaphus. Se Kontrol af oliestanden i afsnittet Motorvedligeholdelse.

## Start af motoren

1. Sid i sædet, og flyt bevægelseshåndtagene udad til parkeringsposition.
2. Udkobl skæreknivene ved at flytte kontakten til regulering af skæreknive til positionen Fra (Figur 12)

3. Træk op i chokeren før start af en kold motor (Figur 13).

**Bemærk:** En varm eller brændvarm motor kræver muligvis ikke, at chokeren bruges.

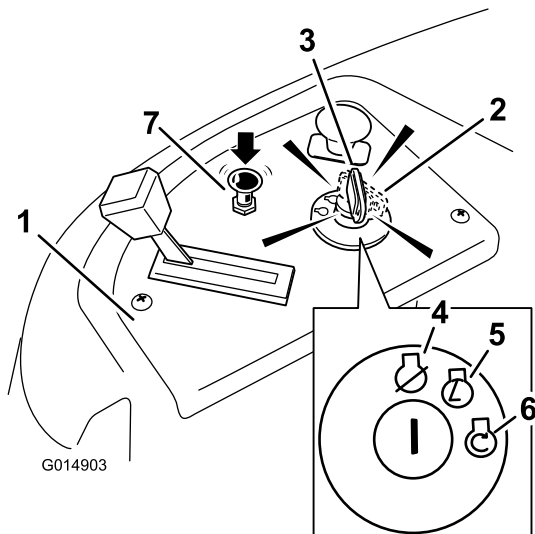


Figur 13

- |                 |                                       |
|-----------------|---------------------------------------|
| 1. Kontrolpanel | 4. Kontinuerlig, variabel indstilling |
| 2. Gashåndtag   | 5. Langsom                            |
| 3. Hurtig       | 6. Choker                             |

4. Drej tændingsnøglen til Start for at aktivere starteren. Slip nøglen, når motoren starter (Figur 14).

**Vigtigt:** Aktiver ikke starteren i mere end 10 sekunder ad gangen. Hvis motoren ikke starter, skal du lade den køle af i 60 sekunder mellem startforsøgene. Undladelse af at følge disse anvisninger kan beskadige startmotoren.



Figur 14

- |                                  |           |
|----------------------------------|-----------|
| 1. Kontrolpanel                  | 5. Kør    |
| 2. Tændingsnøgle – Køreposition  | 6. Start  |
| 3. Tændingsnøgle – Startposition | 7. Choker |
| 4. Fra                           |           |

5. Når motoren starter, trykkes chokeren ned (Figur 14). Hvis motoren går i stå eller tøver, trækkes chokeren op, og motoren køres i nogle få sekunder. Derefter trykkes chokeren ned. Gentag dette efter behov.

## Betjening af skæreknivene

Kontakten til regulering af skæreknive, repræsenteret af et kraftudtagssymbol, indkobler og udkobler strøm til skæreknivene. Kontakten regulerer strømmen til påmonterede redskaber, der tilføres strøm fra motoren, herunder plæneklipperskjoldet og skæreknivene.

### Indkobling af skæreknivene

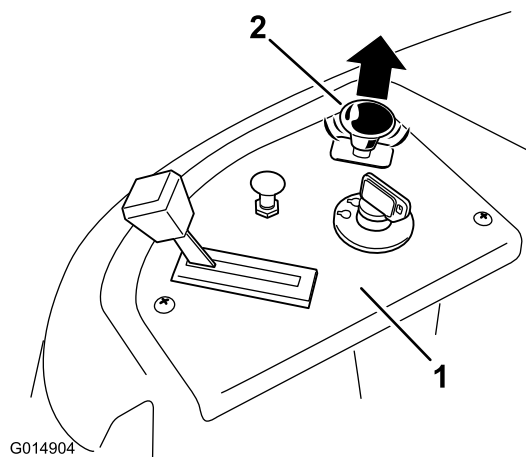
**Vigtigt:** Indkobl ikke skæreknivene, når maskinen er parkeret i højt græs. Der kan forekomme skade på rem eller kobling.

1. Mindsk trykket på bevægelseshåndtagene, og sæt maskinen i frigear.

2. Flyt gashåndtaget til positionen Hurtig.

**Bemærk:** Indkobl altid skæreknivene med gashåndtaget i positionen Hurtig.

3. Træk opad i kontakten til regulering af skæreknivene, sæt den i positionen Til, og indkobl skæreknivene (Figur 15).

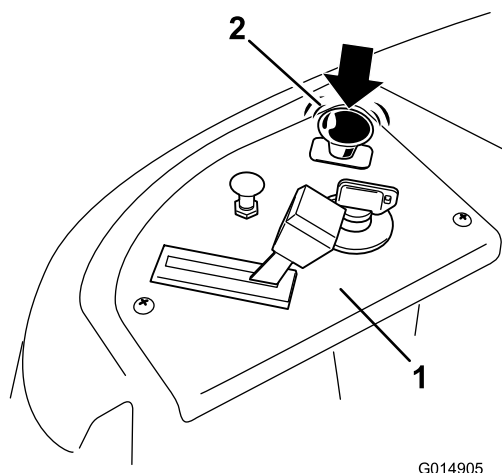


Figur 15

- |                 |                                               |
|-----------------|-----------------------------------------------|
| 1. Kontrolpanel | 2. Kontakt til regulering af skæreknive – Til |
|-----------------|-----------------------------------------------|

### Udkobling af skæreknivene

Tryk nedad på kontakten til regulering af skæreknivene, sæt den i positionen Fra, og udkobl skæreknivene (Figur 16).



Figur 16

- |                 |                                               |
|-----------------|-----------------------------------------------|
| 1. Kontrolpanel | 2. Kontakt til regulering af skæreknive – Fra |
|-----------------|-----------------------------------------------|

# Afprøvning af sikkerhedslåse-systemet

Afprøv altid sikkerhedslåsesystemet, før du betjener maskinen. Hvis systemet ikke fungerer som beskrevet i det følgende, skal der straks tilkaldes en autoriseret forhandler til at reparere sikkerhedssystemet.

1. Flyt kontakten til regulering af skæreknive til positionen Til, mens bevægelseshåndtagene er i parkeringsposition, og du sidder i sædet. Prøv at starte motoren. Motoren bør ikke tørne.
2. Flyt kontakten til regulering af skæreknive til positionen Fra, mens du sidder i sædet. Flyt et af bevægelseshåndtagene til den midterste, ulåste position. Prøv at starte motoren. Motoren bør ikke tørne. Gentag dette med det andet bevægelseshåndtag.
3. Flyt kontakten til regulering af skæreknive til positionen Fra, mens du sidder i sædet, og fastlås bevægelseshåndtagene i parkeringsposition. Start motoren. Indkobl kontakten til regulering af skæreknive, mens motoren kører, og rejls dig derefter let fra sædet. Motoren bør nu stoppe.
4. Flyt kontakten til regulering af skæreknive til positionen Fra, mens du sidder i sædet, og fastlås bevægelseshåndtagene i parkeringsposition. Start motoren. Flyt bevægelseshåndtagene til den midterste, ulåste position, mens motoren kører, indkobl kontakten til regulering af skæreknive, og rejls dig derefter let fra sædet. Motoren bør nu stoppe.

## Standning af motoren

1. Udkobl skæreknivene ved at flytte kontakten til regulering af skæreknive til positionen Fra (Figur 16).
2. Flyt gashåndtaget til positionen Hurtig (Figur 13).
3. Drej tændingsnøglen, så motoren slukkes (Figur 14), og tag nøglen ud.

## Kørsel

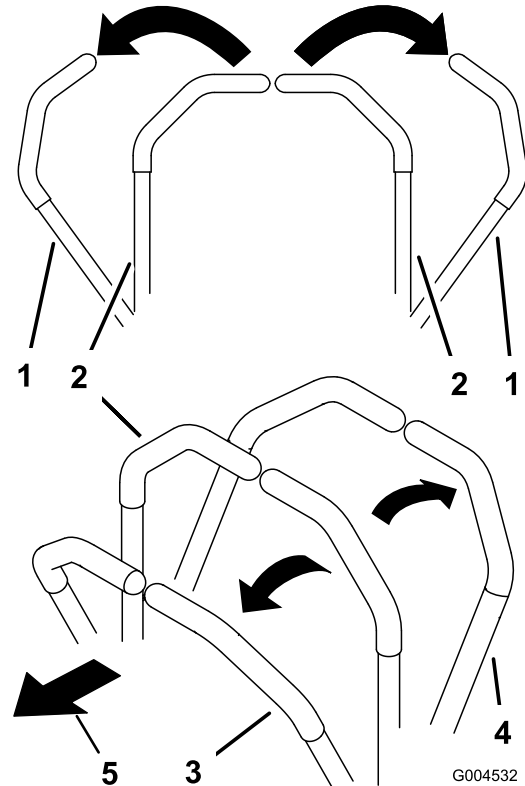
Ved kørsel af maskinen er det en fordel at vide, hvad en drejeradius på nul betyder. Trækjulene drejer uafhængigt af hinanden og drives af hydraulikmotorer på hver aksel. Dermed kan hjulet på den ene side dreje baglæns, mens hjulet på den anden side drejer forlæns, hvilket får maskinen til at rotere i stedet for at dreje. Dette forbedrer maskinens manøvredegtighed væsentligt, men kræver lidt tilvænning, hvis operatøren ikke kender funktionen.

## ⚠ ADVARSEL

Maskinen kan spinde meget hurtigt. Føreren kan miste kontrollen over maskinen og forårsage personskade eller beskadige maskinen.

- Udvis forsigtighed, når du drejer.
- Sæt farten ned, før du foretager skarpe sving.

Gashåndtaget styrer motorens omdrejningstal målt i omdrejninger pr. minut. Indstil gashåndtaget til positionen hurtig for at opnå den bedste ydelse. Ved de fleste anvendelser kan man med fordel køre med fuld kraft.

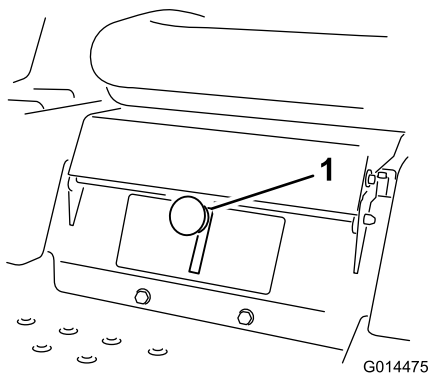


Figur 17

- |                                 |           |
|---------------------------------|-----------|
| 1. Parkeringsposition (bremset) | 3. Fremad |
| 2. Midterste, ulåste position   | 4. Bagud  |

## Brug af Smart Speed™-styresystemet

Smart Speed™-styresystemshåndtaget, som befinder sig under betjeningspositionen (Figur 18), giver operatøren mulighed for at vælge mellem to hastigheder, høj og lav.



Figur 18

1. Smart Speed-håndtag

For ændring af hastighed:

1. Flyt bevægelseshåndtagene udefter til neutral position, og udkobl kontakten til regulering af skæreknive.

### ▲ ADVARSEL

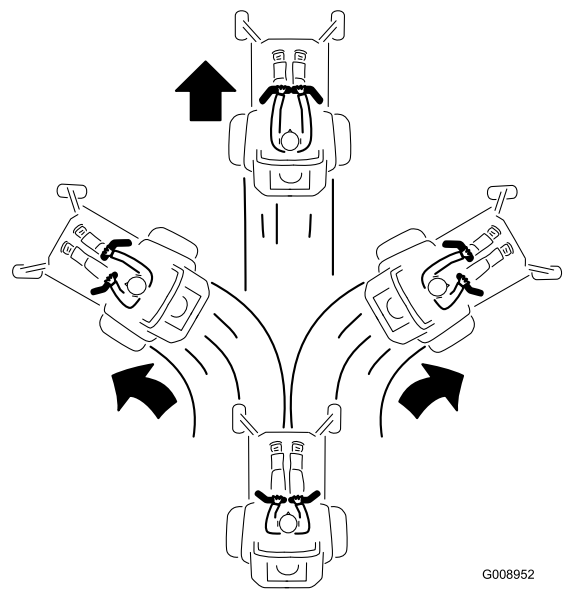
Det kan medføre alvorlig skade på dig og omkringstående personer at give slip på bevægelseshåndtagene, mens maskinen er i bevægelse.

Stop altid maskinen, og flyt bevægelseshåndtagene til den neutrale låseposition, før justering af Smart Speed™-styresystemet.

2. Flyt håndtaget til den ønskede position.

### Fremad

1. Flyt håndtagene til midterpositionen – ulåst position.
2. Kør fremad ved langsomt at skubbe bevægelseshåndtagene fremad (Figur 17).



Figur 19

Kør lige ud ved at påføre begge bevægelseshåndtag samme tryk (Figur 17).

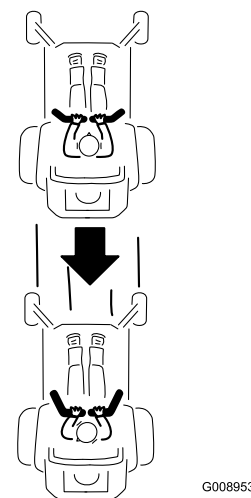
Drej ved at udløse trykket på bevægelseshåndtaget i den retning, du ønsker at dreje (Figur 17).

Jo længere bevægelseshåndtagene flyttes den ene eller anden vej, jo hurtigere kører maskinen i den pågældende retning.

Du kan stoppe maskinen ved at flytte begge bevægelseshåndtagene til neutral position.

### Bakning

1. Flyt håndtagene til midterpositionen – ulåst position.
2. Se bagud og træk langsomt bevægelseshåndtagene tilbage for at bakke (Figur 20).



Figur 20

Kør lige ud ved at påføre begge bevægelsehåndtag samme tryk (Figur 20).

Drej ved at udløse trykket på bevægelsehåndtaget i den retning, du ønsker at dreje.

Du kan stoppe maskinen ved at flytte begge bevægelsehåndtagene til neutral position.

## Standning af maskinen

For at standse maskinen skal du flytte bevægelsehåndtagene til neutral position og udad til parkeringsposition, udkoble kontakten til regulering af skæreknive, sikre dig, at gashåndtaget står i positionen Hurtig og dreje tændingsnøglen til positionen Fra. Husk at tage nøglen ud af tændingen.

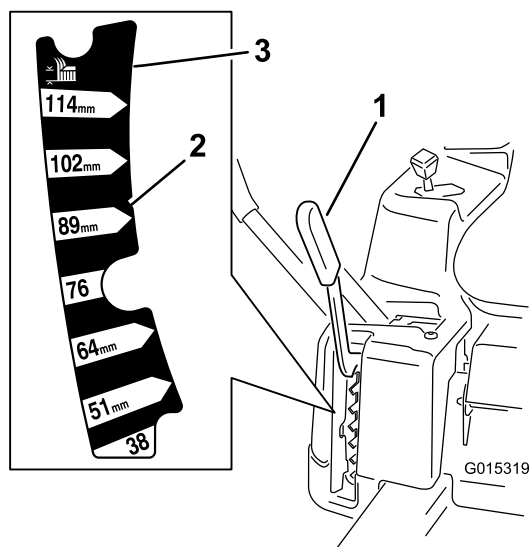
### ⚠ ADVARSEL

Børn eller omkringstående kan komme til skade, hvis de flytter eller forsøger at betjene plæneklipperen, når operatøren ikke er til stede.

Fjern altid tændingsnøglen, og flyt bevægelsehåndtagene udad til parkeringspositionen, når du efterlader maskinen uden opsyn, selv hvis det blot er i nogle få minutter.

## Justering af klippehøjden

Klippehøjden styres af håndtaget til højre for betjeningspositionen (Figur 21).



Figur 21

1. Klippehøjdehåndtag
2. Klippehøjdepositioner
3. 115 mm, transportposition

1. Træk håndtaget op og indad for at flytte det til den ønskede klippeposition.
2. Sænk langsomt håndtaget, når den ønskede klippeposition er fundet, indtil det aktiverer positionen.

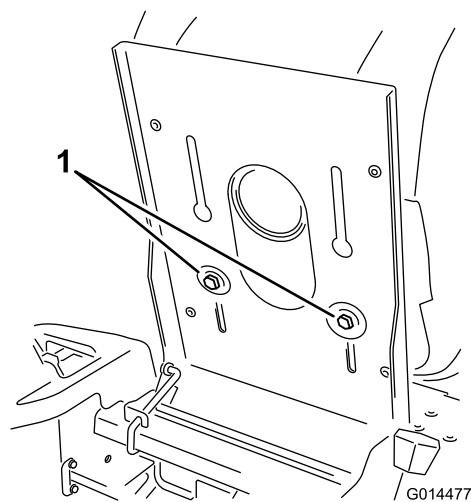
Transportpositionen er den højeste klippehøjdeposition eller klippehøjden **4,5 mm** (Figur 21).

## Indstilling af sædet

Sædet kan flyttes frem og tilbage. Anbring sædet i den stilling, hvor du har den bedste kontrol over maskinen og sidder mest behageligt.

### Modeller med 107 cm skjolde

1. Hæv sædet, og løsn justeringsboltene nok til, at sædet kan bevæges (Figur 22).

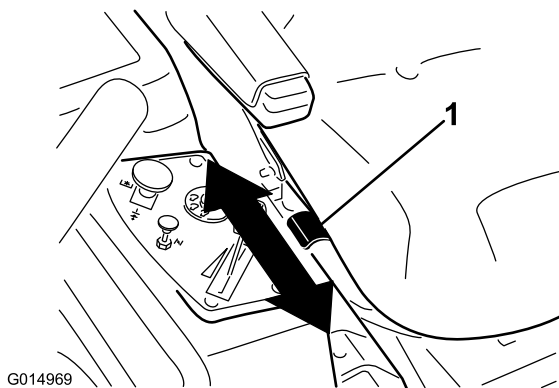


Figur 22

1. Justeringsbolt
- 
2. Flyt sædet til den ønskede position, og stram boltene.

### Modeller med 127 cm skjolde

Sid på førersædet, hæv sædejusteringshåndtaget en anelse, og flyt sædet frem eller tilbage til den ønskede position (Figur 23).



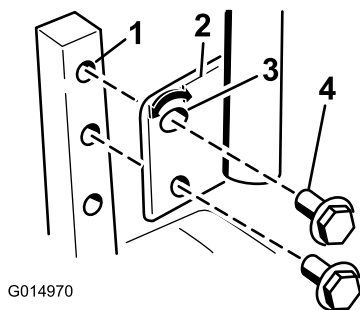
Figur 23

## Justering af bevægelseshåndtagene

### Højdejustering

Bevægelseshåndtagene kan justeres til højere eller lavere position for derved at give føreren maksimal komfort.

1. Fjern de to bolte, der fastholder håndtaget til styrearmsakslen (Figur 24).
2. Flyt håndtaget til det næste sæt huller. Fastgør håndtaget med de to bolte (Figur 24).



Figur 24

- |                   |                     |
|-------------------|---------------------|
| 1. Styrearmsaksel | 3. Øvre hul med kær |
| 2. Håndtag        | 4. Bolt             |

3. Gentag justeringen for det andet håndtag.

### Hældningsjustering

Bevægelseshåndtagene kan hældes foran eller bagtil for derved at give føreren maksimal komfort.

1. Løsn den øverste bolt, der fastholder håndtaget til styrearmsakslen.
2. Løsn den nederste bolt lige nok til, at håndtaget kan drejes foran eller bagtil (Figur 24). Stram begge bolte for at fastholde håndtaget i den nye position.
3. Gentag justeringen for det andet håndtag.

## Manuel skubning af plæneklipperen

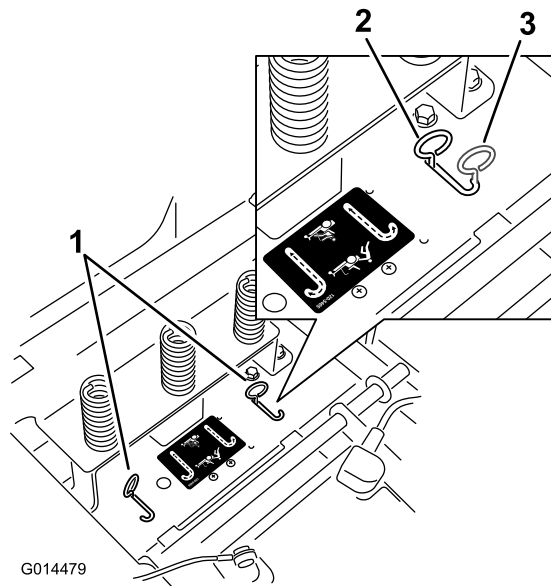
**Vigtigt:** Skub altid maskinen manuelt. Træk aldrig maskinen med et andet køretøj, da dette kan beskadige maskinen.

Denne maskine har en elektrisk bremsemekanisme, og tændingsnøglen skal befinde sig i positionen Run (Kør) for at maskinen kan skubbes. Batteriet skal være opladet og fungere for at den elektriske bremse kan deaktiveres.

### Skubning af maskinen

1. Parker maskinen på en plan flade, og udkobl kontakten til regulering af skæreknive.
2. Flyt bevægelseshåndtagene udad til parkeringsposition, stop motoren og vent, til alle bevægelige dele er standset, før du forlader betjeningspositionen.
3. Hæv sædet for at finde omløbshåndtagene på stellet, bagved batteriet.
4. Flyt omløbshåndtagene fremad og derefter udad for at låse dem fast, som vist i Figur 25, for at udkoble hjulmotorerne. Gentag dette for hvert håndtag.
5. Sænk sædet, flyt bevægelseshåndtagene indad til neutral position, og drej tændingsnøglen til positionen Run (Kør). Start ikke maskinen.

Maskinen kan nu skubbes manuelt.



Figur 25

- |                                               |                                              |
|-----------------------------------------------|----------------------------------------------|
| 1. Omløbshåndtagenes placeringer              | 3. Håndtagsposition til skubning af maskinen |
| 2. Håndtagsposition til betjening af maskinen |                                              |

6. Drej tændingsnøglen til positionen Stop, når du er færdig, for at undgå at aflade batteriet.

Hvis maskinen ikke kan bevæges, er den elektriske bremse eventuelt stadig aktiveret. Den elektriske bremse kan løsnes manuelt, om nødvendigt. Se proceduren Deaktivering af den elektriske bremse (side 39) i afsnittet Vedligeholdelse af drivsystemet.

## Betjening af maskinen

Flyt omløbshåndtagene indad, og skub dem tilbage til den vandrette rille (Figur 25) for at indkoble hjulmotorerne.

## Græsdeflektor

Plæneklipperen er udstyret med en hængslet græsdeflektor, der kaster det afklippede græs til siden og ned mod plænen.

### **FARE**

Hvis ikke der er monteret græsdeflektor, udblæsningsdæksel eller komplet græsfang, udsætter du dig selv og andre for kontakt med skæreknivene og udslyngede genstande. Kontakt med plæneklipperens roterende skærekniv(e) og udslyngede genstande vil medføre personskade eller død.

- Fjern aldrig græsdeflektoren fra plæneklipperen, da deflektoren leder materialerne ned mod plænen. Hvis græsdeflektoren beskadiges, skal den straks udskiftes.
- Placer aldrig hænder eller fødder under plæneklipperen.
- Forsøg aldrig at rense udblæsningsområdet eller skæreknivene, medmindre kontakten til regulering af skæreknive sættes i positionen Fra, og tændingsnøglen drejes til positionen Fra. Fjern endvidere tændingsnøglen, og fjern tændrørskablet fra tændrøret/ene.

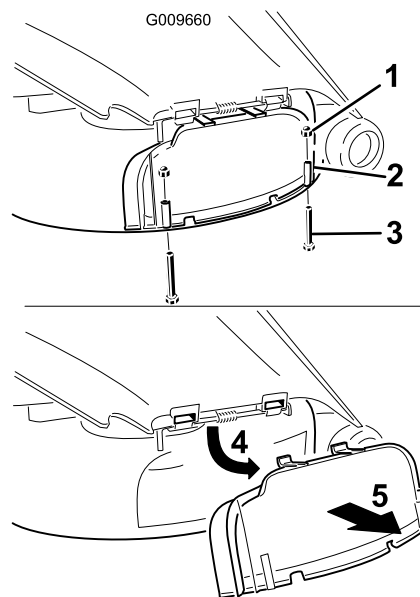
## Omstilling til sideudkast (modeller med 42 tommer skjolde)

Klippeskjoldet og de skæreknive, der sendes sammen med maskinen, er udviklet med henblik på optimal kværning. Man kan forbedre sideudkast ved at udskifte kværneknivene med standard skæreknive, der kan fås hos din lokale, autoriserede Toro-forhandler. Den optimale kværning bibeholdes ved at montere de kværneknive, der sendes sammen med enheden, når kværnefunktionen aktiveres igen.

## Afmontering af sideudblæsningsdækslet

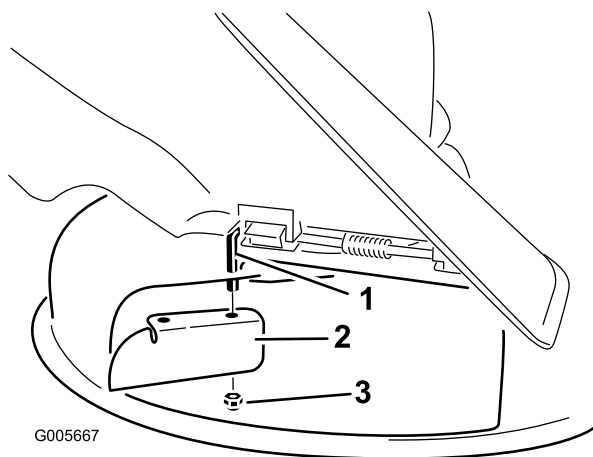
**Bemærk:** Hvis opsamlingsenheden er monteret på maskinen, skal standardknivene monteres for at opnå korrekt opsamling. Find det korrekte reservedelsnummer ovenfor.

1. Parker maskinen på en plan flade, og udkobl kontakten til regulering af skæreknive.
2. Flyt bevægelsehåndtagene udad til parkeringsposition, stop motoren, fjern nøglen, og vent, til alle bevægelige dele er standset, før du forlader betjeningspositionen.
3. Fjern de to bolte og møtrikker, som fastgør udblæsningsdækslet til plæneklipperen (Figur 26).



Figur 26

1. Hættemøtrik (1/4 tomme)
  2. Udblæsningsdæksel
  3. Bolt (1/4 x 2-1/2 tomme)
  4. Drej dækslet op
  5. Fjern dækslet
- 
4. Fjern udblæsningsdækslet.
  5. Løft græsdeflektoren, og find låsemøtrikken på deflektorens drejestang. Fjern den eksisterende tynde møtrik (3/8 tomme).
  6. Monter græsafskærmningen på den frilagte drejestang (Figur 27). Brug den eksisterende tynde møtrik (3/8 tomme) til at fastgøre skærmen til plæneklipperen.



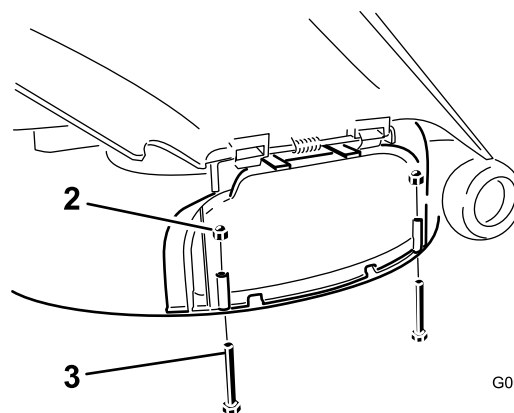
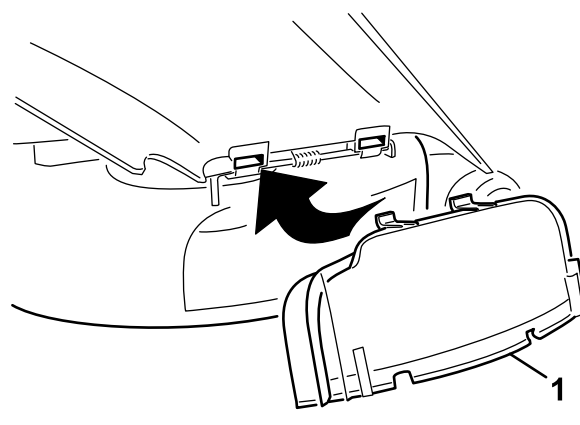
Figur 27

7. Stram ventilen til med 7–9 Nm.
8. Sænk græsdeflektoren over udblæsningsåbningen

**Vigtigt:** Kontroller, at plæneklipperen er udstyret med en hængslet græsdeflektor, der kaster det afklippede græs til siden og ned mod plænen, når maskinen er i udblæsningstilstand.

## Montering af udblæsningsdækslet til kværning

1. Parker maskinen på en plan flade, og udkobl kontakten til regulering af skæreknive.
2. Flyt bevægelsehåndtagene udad til parkeringsposition, stop motoren, fjern nøglen, og vent, til alle bevægelige dele er standset, før du forlader betjeningspositionen.
3. Løft græsdeflektoren, og skub tapperne på oversiden af udblæsningsdækslet ind under græsdeflektorens holdestang. Drej udblæsningsdækslet ned mod åbningen og mod plæneklipperens nederste kant (Figur 28).



Figur 28

1. Udblæsningsdæksel
2. Hættemøtrik (1/4 tomme)
3. Bolt (1/4 x 2-1/2 tomme)

4. Fastgør udblæsningsdækslet til plæneklipperens nederste kant med to bolte (1/4 x 2-1/2 tommer) og to hættemøtrikker (1/4 tomme) som vist i Figur 28.

**Bemærk:** Stram ikke møtrikkerne for meget, da dækslet i så fald kan blive forvredet og forårsage knivkontakt.

## Omstilling til sideudkast (modeller med 127 cm skjolde)

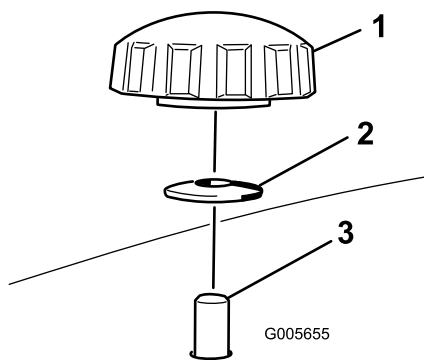
Klippeskjoldet og de skæreknive, der sendes sammen med maskinen, er udviklet med henblik på optimal kværning. Man kan forbedre sideudkast ved at udskifte kværneknivene med standard skæreknive, der kan fås hos din lokale, autoriserede Toro-forhandler. Den optimale kværning bibeholdes ved at montere de kværneknive, der sendes sammen med enheden, når kværnefunktionen aktiveres igen.

## Afmontering af højre afskærmning med henblik på sideudkast

**Bemærk:** Hvis opsamlingsenheden er monteret på maskinen, skal standardknivene monteres for at opnå

korrekt opsamling. Kontakt din lokale, autoriserede Toro-forhandler for at få oplyst det korrekte delnr.

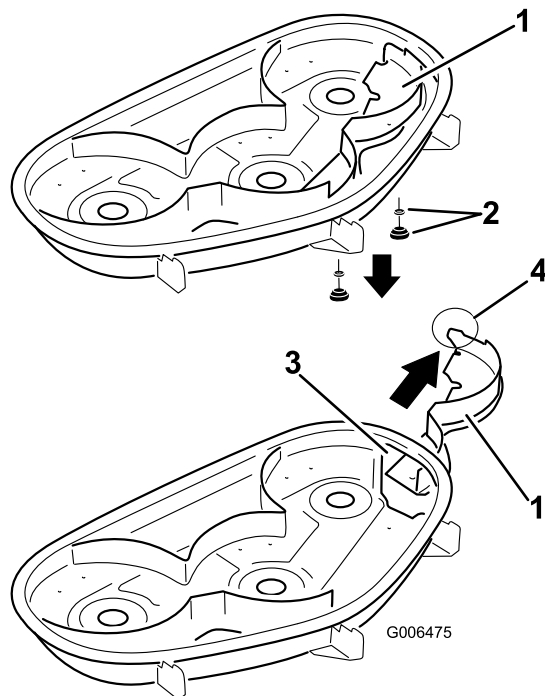
1. Parker maskinen på en plan flade, og udkobl kontakten til regulering af skæreknive.
2. Flyt bevægelseshåndtagene udad til parkeringsposition, stop motoren, fjern nøglen, og vent, til alle bevægelige dele er standset, før du forlader betjeningspositionen.
3. Fjern højre skærekniv. Se afsnittet Vedligeholdelse af plæneklipperen.
4. Fjern de to håndtag og buede spændeskiver, der fastholder højre afskærmning til plæneklipperen, som vist i Figur 29.



Figur 29

- |               |                                                      |
|---------------|------------------------------------------------------|
| 1. Skrue      | 3. Afskærmningsstolpe, der går gennem plæneklipperen |
| 2. Buet skive |                                                      |

5. Fjern højre afskærmning, og sænk græsdeflektoren over udblæsningsåbningen, som vist i Figur 30 og Figur 29.



Figur 30

- |                             |                                                |
|-----------------------------|------------------------------------------------|
| 1. Højre afskærmning        | 3. Udblæsningsåbning                           |
| 2. Buet spændeskive og knap | 4. Tap (skal forblive uden for plæneklipperen) |

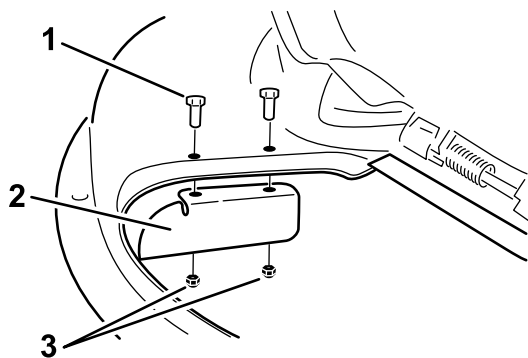
6. Sæt fastgørelsesanordningerne ind i hullerne ovenpå plæneklipperen for at forhindre udslyngning af genstande.

### ⚠ ADVARSEL

Åbne huller i plæneklipperen kan udsætte dig og andre for udslyngede genstande, som kan medføre alvorlige skader.

- Betjen aldrig plæneklipperen, medmindre der er udstyr monteret i alle stallets monteringshuller.
- Monter udstyret i monteringshullerne, når du fjerner kværnafskærmningen.

7. Monter højre skærekniv. Se afsnittet Vedligeholdelse af plæneklipperen.
8. Løft græsdeflektoren op. Monter to bolte (5/16 x 3/4 tomme) i de to huller langs udskæringen i skjoldet.
9. Monter græsafskærmningen på klippesamlingens tapper. Figur 31. Brug de to låsemøtrikker (5/16 tomme) til at fastgøre afskærmningen på plæneklipperen.



Figur 31

1. Bolt (5/16 x 3/4 tomme)      3. Låsemøtrik (5/16 tomme)  
 2. Græsafskærmning

10. Tilspænd fastgørelsesanordningerne til 7-9 Nm.  
 11. Sænk græsdeflektoren over udblæsningsåbningen.

**Vigtigt:** Kontroller, at plæneklipperen er udstyret med en hængslet græsdeflektor, der kaster det afklippede græs til siden og ned mod plænen, når maskinen er i udblæsningstilstand.

## Montering af den højre afskærmning med henblik på kværning

1. Parker maskinen på en plan flade, og udkobl kontakten til regulering af skæreknive.
2. Flyt bevægelseshåndtagene udad til parkeringsposition, stop motoren, fjern nøglen, og vent, til alle bevægelige dele er standset, før du forlader betjeningspositionen.
3. Fjern højre skærekniv. Se afsnittet Vedligeholdelse af plæneklipperen.
4. Skub højre skærm gennem udblæsningsåbningen, og fastgør den med to knapper og buede spændeskiver (konkave side mod plæneklipperen), som vist i Figur 29 og Figur 30.

**Vigtigt:** Kontroller, at tappen længst til højre på højre afskærmning befinder sig uden for plæneklipperen, og at den flugter med plæneklippervæggen.

5. Monter højre skærekniv. Se afsnittet Vedligeholdelse af plæneklipperen.

## Tip vedrørende betjening

### Højt omdrejningstal

For at opnå den bedste græsslåning og maksimal luftcirkulation skal motoren betjenes på indstillingen Fast (Hurtig). Luft er nødvendigt for at kunne klippe græsset ordentligt, og derfor skal du ikke indstille

klippehøjden for lavt eller lade plæneklipperen være helt omgivet af uklippet græs. Forsøg altid at holde den ene side af plæneklipperen fri for uklippet græs, så plæneklipperen kan få den nødvendige luft.

## Brug af Smart Speed™-styresystemet

Smart Speed™-styresystemshåndtaget, som befinder sig under betjeningspositionen, giver operatøren mulighed for at vælge mellem to hastigheder, høj og lav. Operatøren kan med fordel anvende den lave hastighedsindstilling ved kørsel på områder med meget lidt plads eller i "sarte" landskaber. Den lave indstilling kan også anvendes, når maskinen bruges med høje omdrejningstal og knivhastigheder, så hastigheden kan sænkes for at forbedre klippekvaliteten.

## Klipning af en græsplæne for første gang

Klip ikke græsset helt så kort som normalt, så du kan sikre dig, at plæneklipperens klippehøjde ikke fjerner græsset helt i ujævnt terræn. Den tidligere anvendte klippehøjde er dog tit den bedste. Når du klipper græs, der er længere end 15 cm, kan det være en fordel at klippe græsset to gange for at sikre en acceptabel klippekvalitet.

## Klip en tredjedel af græsstråets længde

Du opnår det bedste resultat ved kun at klippe en tredjedel af græsstråets længde. Det anbefales ikke at klippe mere end dette, medmindre græsbevoksningen er spredt, eller det er sent på efteråret, hvor græsset ikke længere vokser så hurtigt.

## Klipperetning

Skift mellem klipperetninger for at sikre, at græsset fortsætter med at vokse lodret. Dette medvirker også til at sprede det afklippede græs, hvilket øger nedbrydningen og gødningseffekten.

## Slå græs med de korrekte intervaller.

Normalt skal græsset slås hver fjerde dag. Men græs vokser med forskellig hastighed på forskellige tidspunkter. Hvis du vil bibeholde den samme klippehøjde, hvilket anbefales, skal græsset slås oftere i det tidlige forår. Når græssets væksthastighed falder midt på sommeren, skal du ikke slå græsset så tit. Hvis du ikke har mulighed for at slå græs over en længere periode, skal du først slå det med en høj klippehøjde og derefter igen to dage senere med en lavere højdeindstilling.

## Undgå at klippe græsset for kort

Hvis plæneklipperens klippebredde er bredere end klippebredden for den plæneklipper, du tidligere brugte, skal du hæve klippehøjden en tak for at sikre, at græsset på en ujævn plæne ikke klippes for kort.

## Langt græs

Hvis græsset får lov til at vokse lidt længere end normalt, eller hvis græsset er meget vådt, skal klippehøjden forøges i forhold til den normale højde, hvorefter græsset skal slås ved denne indstilling. Slå derefter græsset igen ved den lavere, normale indstilling.

## Ved standsning

Hvis fremdriften af maskinen standses, mens græsslåningen er i gang, kan du risikere, at der falder en klump afklippet græs ned på plænen. Dette kan undgås ved at flytte maskinen til et tidligere klippet område og sørge for, at knivene er indkoblede.

## Hold undersiden af plæneklipperen ren.

Fjern afklippet græs og snavs fra undersiden af plæneklipperen efter hver anvendelse. Hvis græs og snavs ophober sig i plæneklipperen, bliver kvaliteten af græsslåningen utilfredsstillende med tiden.

## Vedligeholdelse af skæreknivene

Hold skærekniven(e) skarp(e) gennem hele græsslåningssæsonen, da en skarp kniv skærer græsset rent af uden at rive det over eller få det til at flosse. Hvis græsset rives over eller flosser, bliver spidserne brune, hvilket hæmmer væksten og øger risikoen for sygdom. Kontroller knivenes skarphed dagligt, og kontroller, om de er slidte eller beskadigede. Fil eventuelle hakker ned, og slib knivene, hvis det er nødvendigt. Hvis en kniv er beskadiget eller slidt, skal den udskiftes med det samme med en original Toro-kniv.

# Vedligeholdelse

**Bemærk:** Maskinens venstre og højre side er som set fra den normale betjeningsposition.

## Skema over anbefalet vedligeholdelse

Vedligeholdelsesintervaller	Vedligeholdelsesprocedure
Efter de første 8 timer	<ul style="list-style-type: none"><li>• Skift motorolien.</li></ul>
Hver anvendelse eller dagligt	<ul style="list-style-type: none"><li>• Kontroller sikkerhedslåsesystemet.</li><li>• Kontroller motoroliestanden.</li><li>• Rengør luftindtagsskærmen.</li><li>• Kontrol af skæreknivene.</li><li>• Efterse græsdeflektoren for skade</li><li>• Rengøring af plæneklipperhuset.</li></ul>
For hver 25 timer	<ul style="list-style-type: none"><li>• Indfedtning af alle smøringpunkterne</li><li>• Kontrol af dæktrykket.</li><li>• Kontrol af remmene for slid/revner.</li></ul>
For hver 100 timer	<ul style="list-style-type: none"><li>• Efterse papirindsatsen. (Ofte i støvede, snavsede omgivelser)</li><li>• Skift motorolien. (Ofte i støvede, snavsede omgivelser)</li><li>• Kontrol af tændrøret/-ene.</li><li>• Udskift det indbyggede brændstoffilter</li><li>• Kontroller emissionsfilteret.</li></ul>
For hver 200 timer	<ul style="list-style-type: none"><li>• Udskift papirindsatsen. (Ofte i støvede, snavsede omgivelser)</li><li>• Skift oliefilteret. (Ofte i støvede, snavsede omgivelser)</li></ul>
Før opbevaring	<ul style="list-style-type: none"><li>• Opladning af batteriet og frakobling af kablerne.</li><li>• Udførelse af alle ovennævnte vedligeholdelsesprocedurer før opbevaring</li><li>• Maling af beskadigede overflader.</li></ul>

**Vigtigt:** Se betjeningsvejledningen til motoren for at få oplysninger om yderligere vedligeholdelsesprocedurer.

### **▲ FORSIGTIG**

Hvis du lader nøglen sidde i tændingen, kan andre personer utilsigtet komme til at starte motoren og forårsage alvorlig personskade på dig eller andre omkringstående.

Fjern nøglen fra tændingen, og tag tændrørskablet af tændrøret, før du udfører vedligeholdelsesarbejde. Flyt tændrørskablet til side, så det ikke kommer i berøring med tændrøret ved et uheld.

# Tiltag forud for vedligeholdelse

## Hævning af sædet

Kontroller, at bevægelseshåndtagene er låst i parkeringspositionen. Løft sædet frem.

Der kan fås adgang til følgende komponenter ved at hæve sædet:

- Serienummerplade
- Servicemærkat
- Sædejusteringsbolte
- Brændstoffilter
- Batteri og batterikabler

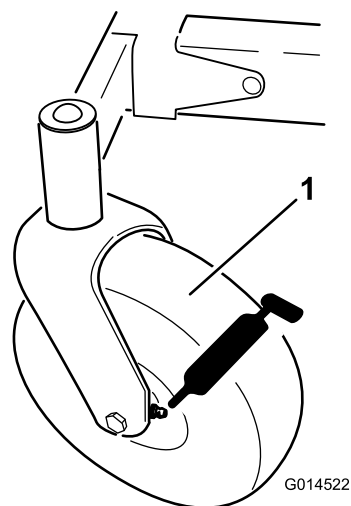
# Smøring

## Indfedtning af lejerne

**Eftersynsinterval:** For hver 25 timer—Indfedtning af alle smøringpunkterne

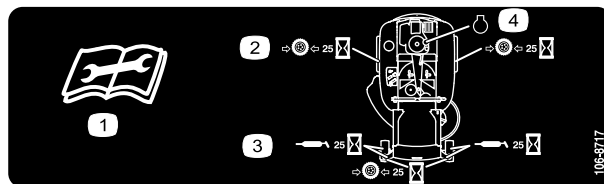
**Fedttype:** Lithiumbaseret universalfedt nr. 2

1. Parker maskinen på en plan flade, og udkobl kontakten til regulering af skæreknive.
2. Flyt bevægelseshåndtagene udad til parkeringspositionen, stop motoren, fjern nøglen, og vent, til alle bevægelige dele er standset, før du forlader betjeningspositionen.
3. Rengør smøreniplerne med en klud (Figur 32 og Figur 33). Sørg for at skrabe eventuel maling af niplens/niplernes forside.



Figur 32

1. Forreste styrehjulsdæk



Figur 33

Sidder på sædeskålens underside

1. Læs instruktionerne, før der foretages servicering eller vedligeholdelse.
2. Kontroller dæktrykket for hver 25 driftstimer.
3. Smør for hver 25 driftstimer.
4. Motor
4. Monter en fedtpistol på hver nippel (Figur 32 og Figur 33). Pump fedt ind i delene, indtil der begynder at løbe fedt ud af lejerne.
5. Tør overskydende smørefedt op.

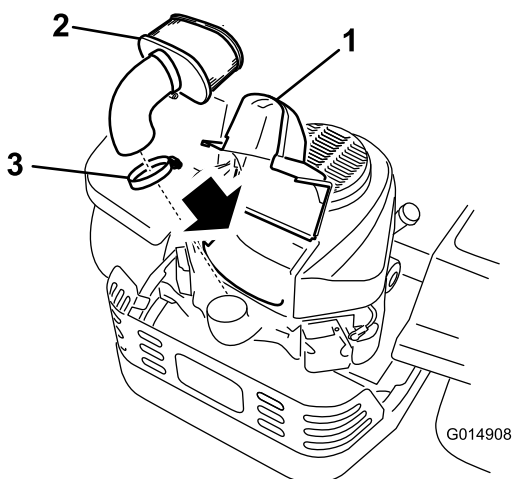
# Motorvedligeholdelse

## Eftersyn af luftfilteret

**Bemærk:** Luftfilteret skal efterses oftere under meget støvede eller sandede forhold (efter få timers brug).

### Afmontering af enheden

1. Parker maskinen på en plan flade, og udkobl skæreknavens kraftudtag.
2. Flyt bevægelsehåndtagene til bremsepositionen, stop motoren, fjern nøglen, og vent, til alle bevægelige dele er standset, før du forlader betjeningspositionen.
3. Rengør området omkring luftfilterdækslet for at forhindre snavs i at trænge ind i motoren og forårsage skader. Løft dækslet, og fjern slangeklemmen, som fastgør luftfilterenheden på motoren (Figur 34).
4. Løsn slangeklemmen, og fjern papirindsatsen (Figur 34).



Figur 34

1. Dæksel
2. Papirindsats
3. Slangeklemme

### Rengøring af enheden

**Eftersynsinterval:** For hver 100 timer—Efterse papirindsatsen. (Oftere i støvede, snavsede omgivelser)

For hver 200 timer/Årlig (alt efter hvad der indtræffer først)—Udskift papirindsatsen. (Oftere i støvede, snavsede omgivelser)

1. Bank forsigtigt indsatsen ned mod en jævn overflade for at fjerne støv og snavs.
2. Undersøg indsatsen for revner, oliefilm og beskadigelse af pakningen.

**Vigtigt:** Du må aldrig rengøre papirindsatsen med trykluft eller væske, f.eks. opløsningsmiddel, benzin eller petroleum. Udskift papirindsatsen, hvis den er beskadiget eller ikke kan rengøres ordentligt.

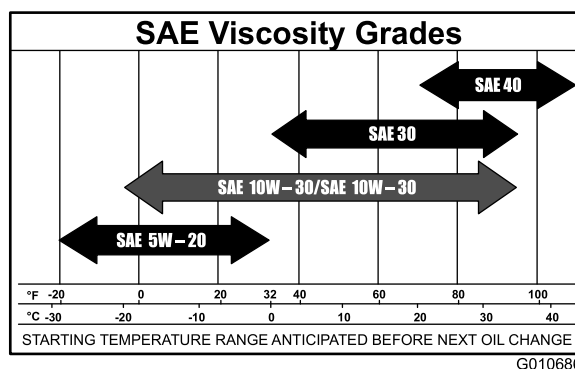
## Serviceeftersyn af motorolien

**Olietype:** Selvrensende olie (API-service SF, SG, SH, SJ eller SL)

**Krumtaphusindhold:**

Model	Oliefilteret er ikke taget af	Oliefilteret er taget af
74386	1,5 l	1,7 l
74387	1,8 l	2,1 l

**Viskositet:** Se nedenstående tabel.



Figur 35

**Bemærk:** Brug af multigrade-olier (5W-20, 10W-30 og 10W-40) øger olieforbruget. Kontroller oliestanden hyppigere, når der benyttes multigrade-olier.

### Kontrol af motoroliestanden

**Eftersynsinterval:** Hver anvendelse eller dagligt

**Bemærk:** Kontroller olien, mens motoren er kold.

### ▲ ADVARSEL

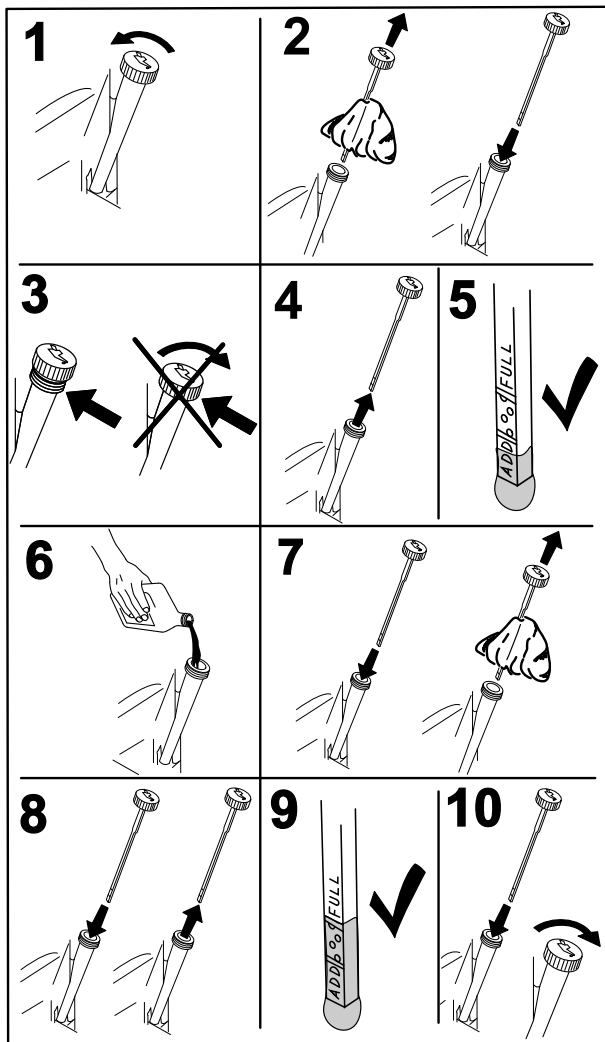
**Kontakt med varme overflader kan forårsage personskade.**

**Hold hænder, fødder, ansigt, tøj og andre kropsdele væk fra lydpotten og andre varme overflader.**

**Vigtigt:** Undgå at fylde for meget olie på krumtaphuset, da dette kan medføre beskadigelse

af motoren. Lad ikke motoren køre med olien under mærket Low (lav), da dette kan beskadige motoren.

1. Parker maskinen på en plan flade, deaktiver kontakten til regulering af skæreknive, stop motoren, aktiver parkeringsbremsen, og fjern tændingsnøglen.
2. Sørg for, at motoren er stoppet, plan og afkølet, så olien har tid til at løbe ned i sumpen.
3. Rengør området omkring oliepåfyldningsdækslet/målepinden, før målepinden tages ud, for at undgå, at der kommer snavs, græs osv. i motoren.
4. Stop motoren, fjern nøglen, og vent, til alle bevægelige dele er standset, før du forlader betjeningspositionen (Figur 36).



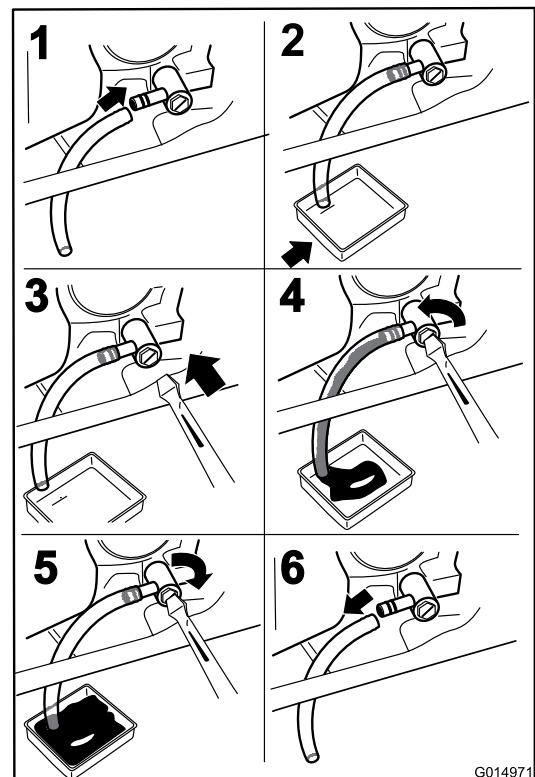
Figur 36

G008792

For hver 100 timer—Skift motorolien. (Oftere i støvede, snavsede omgivelser)

**Bemærk:** Bortskaf den brugte olie på et genbrugsanlæg.

1. Start motoren, og lad den køre i fem minutter. På denne måde opvarmes olien, så den bliver lettere at aftappe.
2. Parker maskinen, så dræningssiden befinder sig lidt lavere end den modsatte side, så det sikres, at al olien drænes.
3. Udkobl kraftudtaget, flyt bevægelseshåndtagene til den neutrale låseposition, og aktiver parkeringsbremsen.
4. Stop motoren, fjern nøglen, og vent, til alle bevægelige dele er standset, før du forlader betjeningspositionen (Figur 37).



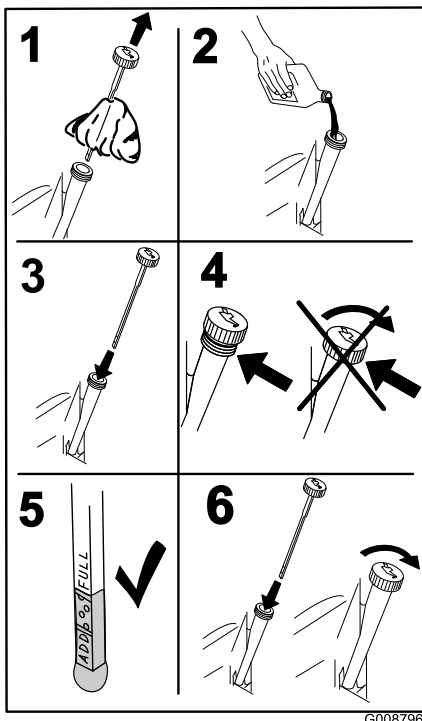
Figur 37

G014971

## Skift af motorolien

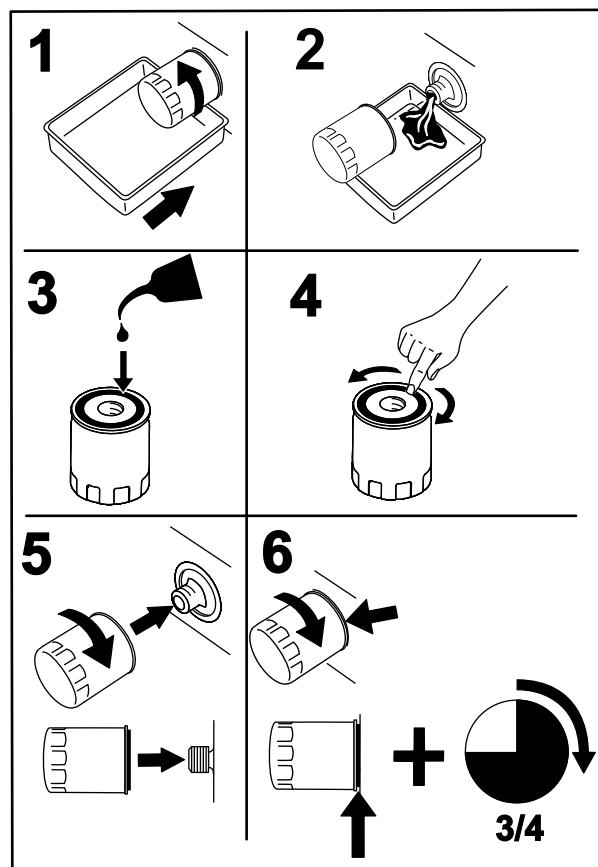
**Eftersynsinterval:** Efter de første 8 timer—Skift motorolien.

- Hæld langsomt ca. 80 % af den foreskrevne olie i påfyldningsrøret, og tilsæt langsomt ekstra olie, så oliestanden når op til mærket **Full** (fuld) (Figur 38).



Figur 38

G008796



Figur 39

G008748

## Skift af motoroliefilteret

**Eftersynsinterval:** For hver 200 timer—Skift oliefilteret. (Oftere i støvede, snavsede omgivelser)

**Bemærk:** Skift motoroliefilteret hyppigere, når maskinen anvendes under meget støvede eller sandede forhold.

- Dræn olien fra motoren. Se afsnittet Skift af motorolien.
- Skift motoroliefilteret (Figur 39).

**Bemærk:** Sørg for, at oliefilterpakningen berører motoren, og drej derefter en ekstra 3/4 omgang.

- Fyld krumtaphuset med den korrekte type ny olie. Se afsnittet Olieskift.

## Serviceeftersyn af tændrøret

**Eftersynsinterval:** For hver 100 timer—Kontrol af tændrøret/-ene.

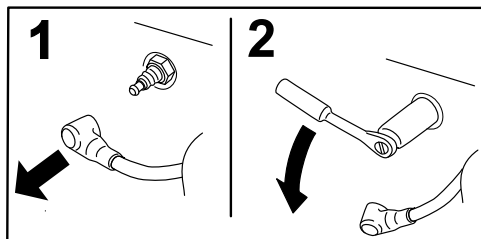
Sørg for, at gnistgabets mellem midter- og sideelektroden er korrekt, før tændrøret monteres. Brug en tændrørsnøgle til at afmontere og montere tændrøret/tændrørene og en søgelære til at kontrollere og justere gnistgabets. Monter om nødvendigt et nyt/nye tændrør.

**Type:** NGK BPR4ES (eller tilsvarende)

**Gnistgab:** 0,76 mm

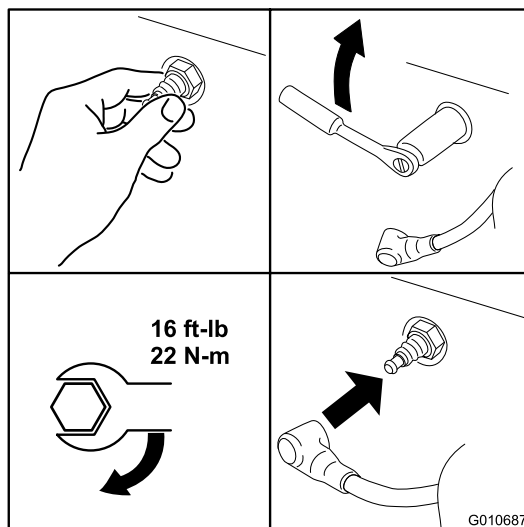
## Afmontering af tændrøret

1. Udkobl kraftudtaget, flyt bevægelsehåndtagene til den neutrale låseposition, og aktiver parkeringsbremsen.
2. Stop motoren, fjern nøglen, og vent, til alle bevægelige dele er standset, før du forlader betjeningspositionen.



Figur 40

G008791



Figur 42

G010687

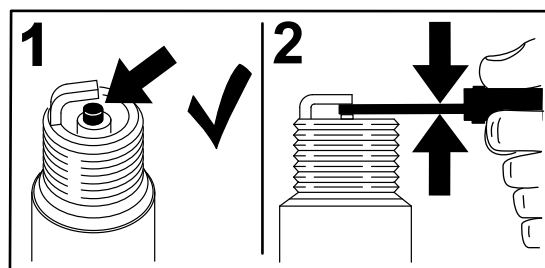
**Bemærk:** På grund af den dybe fordybning rundt om tændrøret er den mest effektive rengøringsmetode normalt at gennemblæse fordybningen med trykluft. Tændrøret er mest tilgængeligt, når blæserhuset er afmonteret i forbindelse med rengøring.

## Kontrol af tændrøret

**Vigtigt:** Rens aldrig tændrøret/tændrørene. Udskift altid tændrøret/tændrørene, når det/de har: en sort belægning, slidte elektroder, oliefilm eller revner.

Hvis der kan ses en lys brun eller grå farve på isolatoren, fungerer motoren korrekt. En sort belægning på isoleringen betyder normalt, at luftfilteret er snavset.

Indstil gnistgabet til 0,76 mm.



Figur 41

G008794

## Montering af tændrøret

Tilspænd tændrøret/-ene med et moment på 22 Nm.

## Rensning af kølesystemet

Rengør luftindtagsskærmen for græs og snavs før hver brug.

1. Udkobl kontakten til regulering af skæreknive, flyt kontrolgrebene til den neutrale låseposition, og aktiver parkeringsbremsen.
2. Stop motoren, fjern nøglen, og vent, til alle bevægelige dele er standset, før du forlader betjeningspositionen.
3. Afmonter luftindtagsskærmen, luftfilterdækslet og ventilatorhuset.
4. Fjern snavs og græs fra delene.
5. Monter luftindtagsskærmen, luftfilterdækslet og ventilatorhuset.

# Vedligeholdelse af brændstofsyst

## FARE

Under visse forhold er benzin meget brandfarlig og yderst eksplosiv. En brand eller eksplosion forårsaget af benzin kan give dig eller andre forbrændinger samt medføre tingsskade.

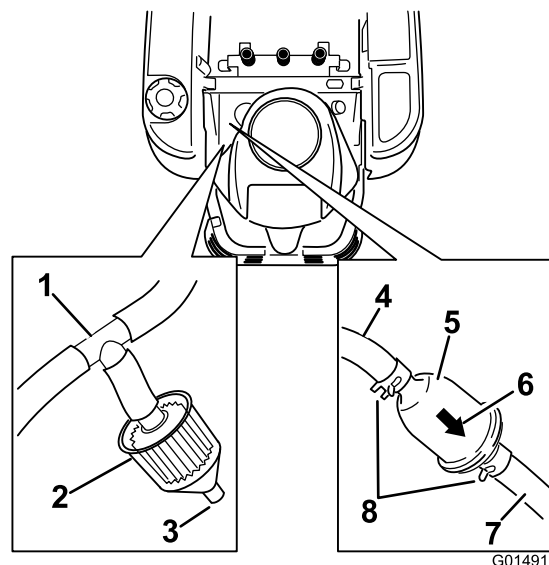
- Udfør al brændstofrelateret vedligeholdelse, mens motoren er kold. Dette skal gøres udendørs på en åben plads. Tør eventuel spildt benzin op.
- Ryg aldrig, når du aftapper benzin, og hold dig på afstand af åben ild eller steder, hvor benzindampene kan antændes af en gnist.

## Udskiftning af det indbyggede brændstoffilter

**Eftersynsinterval:** For hver 100 timer—Udskift det indbyggede brændstoffilter

Sæt aldrig et snavset filter på, hvis det er afmonteret fra brændstofrøret.

1. Parker maskinen på en plan flade, og udkobl kontakten til regulering af skæreknive.
2. Flyt bevægelsehåndtagene udad til parkeringspositionen, stop motoren, fjern nøglen, og vent, til alle bevægelige dele er standset, før du forlader betjeningspositionen.
3. Hæv sædet, og find brændstoffiltrene som vist i Figur 43.



Figur 43

- |                                |                                               |
|--------------------------------|-----------------------------------------------|
| 1. T-stykke, udluftningsslange | 5. Indbygget brændstoffilter                  |
| 2. Emissionsfilter             | 6. Pil, der angiver gennemstrømningsretningen |
| 3. Åben port                   | 7. Brændstofledning til motor                 |
| 4. Brændstofledning fra tank   | 8. Slangeklemme                               |

4. Klem slangeklemmernes ender sammen, og skub dem væk fra filteret (Figur 43).
5. Fjern filteret fra brændstofrørene.
6. Monter et nyt filter, hvor strømningsspilspilen kommer fra brændstoffranken og peger mod motoren. Flyt slangeklemmerne tæt på filteret (Figur 43) for at fastholde det.

## Serviceeftersyn af emissionsfilteret

**Eftersynsinterval:** For hver 100 timer/Årlig (alt efter hvad der indtræffer først)

**Bemærk:** Modeller, der overholder CARB, er udstyret med en vedligeholdelsesfri emissionstrømle og har ikke et emissionsfilter, der skal efterses. Denne procedure gælder ikke for disse modeller.

Nogle maskiner er udstyret med et emissionsfilter (Figur 43), som er forbundet med et T-stykke på udluftningsslangen fra brændstoffranken. Filteret har en åben port. Filteret skal kontrolleres regelmæssigt. Udskift filteret, hvis det er snavset eller tilstoppet.

# Vedligeholdelse af elektrisk system

## ADVARSEL

### CALIFORNIEN

Advarsel i henhold til erklæring nr. 65  
Batteripoler og tilbehør indeholder bly og bly sammensætninger, som ifølge staten Californien er kræftfremkaldende og forårsager forplantningsskader. Vask hænder efter håndtering.

## Opladning af batteriet

### Afmontering af batteriet

#### ▲ ADVARSEL

Batteripoler eller metalværktøj kan kortslutte mod maskinens metaldele og forårsage gnister. Gnister kan få batterigasserne til at eksplodere og medføre personskade.

- Når batteriet skal fjernes eller monteres, må batteriets poler ikke berøre nogen metaldele på maskinen.
- Metalværktøj må ikke kortslutte mellem batteripolerne og maskinens metaldele.

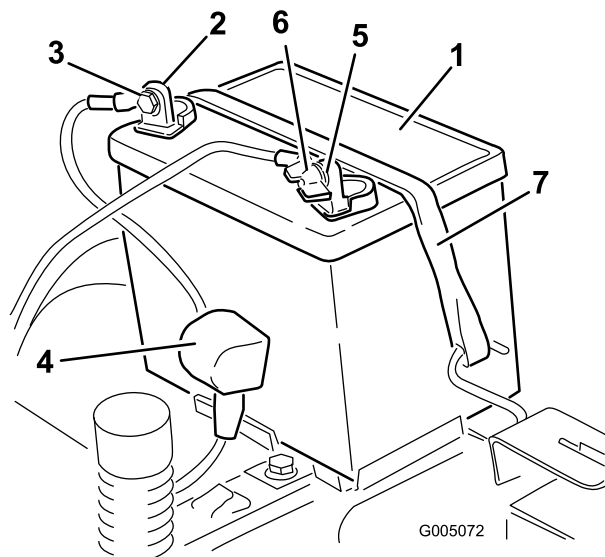
1. Parker maskinen på en plan flade, og udkobl kontakten til regulering af skæreknive.
2. Flyt bevægelsehåndtagene udad til parkeringspositionen, stop motoren, fjern nøglen, og vent, til alle bevægelige dele er standset, før du forlader betjeningspositionen.
3. Hæv sædet for at få adgang til batteriet.
4. Tag det sorte minusjordkabel af batteriets pol (Figur 44). Gem alle fastgørelsesanordningerne.

#### ▲ ADVARSEL

Forkert batterikabelføring kan danne gnister og beskadige maskinen og kablerne. Gnister kan få batterigasserne til at eksplodere og medføre personskade.

- Frakobl altid batteriets (sorte) minuskabel, før du frakobler det røde pluskabel.
- Tilslut altid batteriets røde positive kabel, før du tilslutter det sorte negative kabel.

5. Skyd gummikappen op ad det røde positive kabel. Tag det røde positive kabel af batteriets pol (Figur 44). Gem alle fastgørelsesanordningerne.
6. Fjern batteritilholderen (Figur 44), og løft batteriet op fra batteribakken.



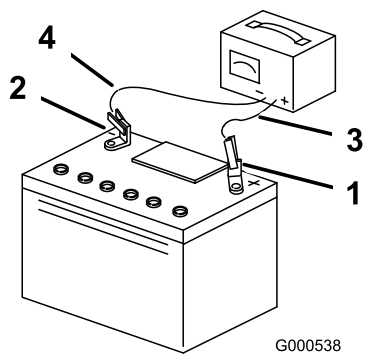
Figur 44

- |                          |                                     |
|--------------------------|-------------------------------------|
| 1. Batteri               | 5. Batteriets minuspol              |
| 2. Batteriets pluspol    | 6. Fløj møtrik, spændeskive og bolt |
| 3. Bolt, skive og møtrik | 7. Batteritilholder                 |
| 4. Klemme                |                                     |

## Opladning af batteriet

**Eftersynsinterval:** Før opbevaring—Opladning af batteriet og frakobling af kablerne.

1. Fjern batteriet fra chassiset. Se afsnittet Afmontering af batteriet.
2. Oplad batteriet i mindst 1 time ved 6–10 ampere. Batteriet må ikke overoplades.
3. Når batteriet er fuldt opladet, skal du tage opladeren ud af stikkontakten og dernæst koble opladningskablerne fra batteriets poler (Figur 45).



Figur 45

- |                        |                             |
|------------------------|-----------------------------|
| 1. Batteriets pluspol  | 3. Rødt (+) opladningskabel |
| 2. Batteriets minuspol | 4. Sort (-) opladningskabel |

**Bemærk:** Kør ikke maskinen med batteriet frakoblet – der kan opstå elektriske skader.

## Montering af batteriet

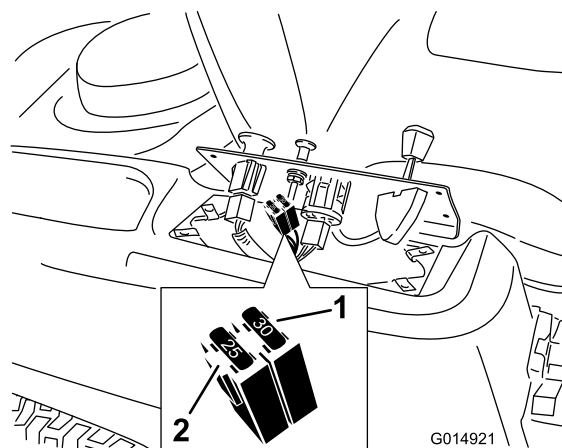
1. Placer batteriet i bakken (Figur 44).
2. Fastgør batteriets (røde) pluskabel til den positive batteripol (+) med de fastgørelsesanordninger, der blev fjernet tidligere.
3. Fastgør batteriets minuskabel til den negative batteripol (-) med de fastgørelsesanordninger, der blev fjernet tidligere.
4. Før den røde klemme over på den positive (røde) batteripol.
5. Fastgør batteriet med tilholderen (Figur 44).
6. Sænk sædet.

## Serviceeftersyn af sikringerne

Det elektriske system er beskyttet af sikringer. Det behøver ingen vedligeholdelse, men hvis en sikring springer, skal du dog kontrollere componenten og kredsløbet for fejl eller kortslutning.

Sikring:

- Hoved F1 – 30 A, flade stikben
  - Ladekredsløb F2 – 25 A, flade stikben
1. Fjern skruerne, der fastgør kontrolpanelet til maskinen. Gem alle fastgørelsesanordningerne
  2. Løft kontrolpanelet op, så der opnås adgang til hovedledningsnettet og sikringsblokken (Figur 46).
  3. En sikring udskiftes ved at trække den ud af sikringsdåsen (Figur 46).



Figur 46

- |                 |                        |
|-----------------|------------------------|
| 1. Hoved – 30 A | 2. Ladekredsløb – 25 A |
|-----------------|------------------------|

4. Sæt kontrolpanelet tilbage i den oprindelige position. Brug de skruer, du fjernede tidligere, til at fastgøre panelet på maskinen.

# Vedligeholdelse af drivsystem

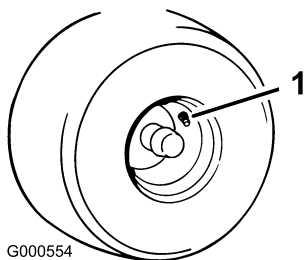
## Kontrol af dæktrykket

**Eftersynsinterval:** For hver 25 timer—Kontrol af dæktrykket.

Oprethold lufttrykket i for- og baghjulene som angivet. Ujævnt dæktryk kan forårsage ujævn klipning. Kontroller trykket ved ventilspindlen (Figur 47). Dæktrykket skal kontrolleres, når dækkene er kolde. På denne måde opnås den mest præcise trykmåling.

Se det dæktryk, som er anbefalet af dækproducenten, på siden af styrehjulsdækkene.

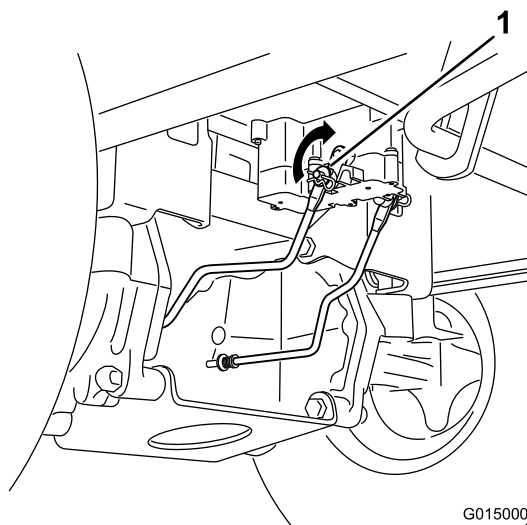
Pump de bageste drivhjuls dæk op til 12 psi.



G000554

**Figur 47**

1. Ventilspindel



G015000

**Figur 48**

1. Bremseforbindelsesarm på den elektriske bremse styremodul

- 
1. Find det sted på den elektriske bremse aksel, hvor bremseforbindelsesarmen er tilsluttet.
  2. Drej akslen for at deaktivere bremsen.

---

## Deaktivering af den elektriske bremse

Den elektriske bremse kan deaktiveres ved manuelt at dreje forbindelsesarmene fremad. Når den elektriske bremse er aktiveret, nulstilles bremsen.

Sådan deaktiveres bremsen:

# Vedligeholdelse af plæneklipperen

## Serviceeftersyn af skæreknivene

Hold skæreknivene skarpe gennem hele græsslåningssæsonen, da skarpe knive skærer græsset rent af uden at rive det over eller få det til at flosse. Hvis græsset rives over eller flosser, bliver spidserne brune, hvilket hæmmer væksten og øger risikoen for sygdom.

Kontroller knivenes skarphed dagligt, og kontroller, om de er slidte eller beskadigede. Fil eventuelle hakker ned, og slib knivene, hvis det er nødvendigt. Hvis en kniv er beskadiget eller slidt, skal den udskiftes med det samme med en original Toro-kniv. Det kan være praktisk at have en eller flere ekstra skæreknive ved hånden i forbindelse med slibning og udskiftning.

### ⚠ ADVARSEL

En slidt eller beskadiget kniv kan gå itu, og et stykke af kniven kan blive kastet ind i det område, hvor operatøren eller omkringstående befinder sig, og medføre alvorlig personskade eller død.

- Efterse jævnligt kniven for slid og skader.
- Udskift en slidt eller beskadiget kniv.

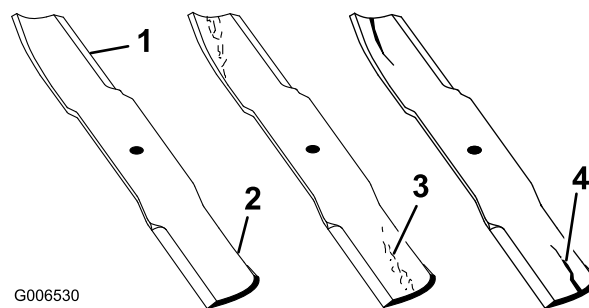
## Før besigtigelse eller eftersyn af skæreknivene

Parker maskinen på en plan flade, udkobl kontakten til regulering af skæreknive, og flyt bevægelsehåndtagene udad til parkeringsposition. Stop motoren, og fjern nøglen.

## Eftersyn af skæreknivene

**Eftersynsinterval:** Hver anvendelse eller dagligt—Kontrol af skæreknivene.

1. Efterse skærekantene (Figur 49). Hvis kanterne ikke er skarpe eller har hakker, skal knivene afmonteres og slibes. Se afsnittet Slibning af knivene.
2. Efterse knivene, især det buede område (Figur 49). Hvis kniven er beskadiget eller slidt, eller hvis der er antydning af en revne i dette område (nr. 3 på Figur 49), skal du straks montere en ny kniv.



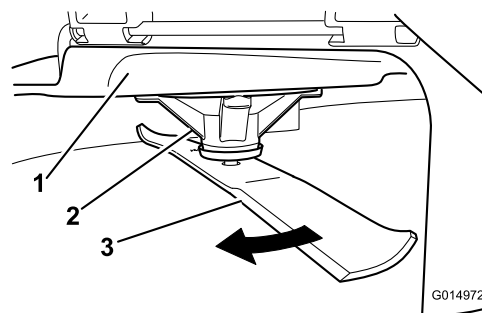
Figur 49

- |                |                               |
|----------------|-------------------------------|
| 1. Skærekant   | 3. Antydning af slitage/revne |
| 2. Buet område | 4. Beskadigelse               |

## Kontrol for bøjede skæreknive

**Bemærk:** Maskinen skal stå på en plan overflade, når følgende procedure udføres.

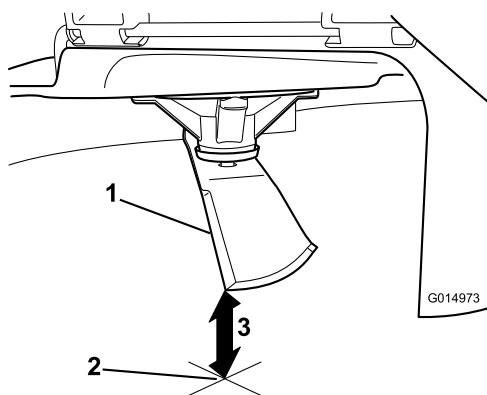
1. Hæv plæneklipperskjoldet til den højeste klippehøjdeposition; også når transportpositionen er taget i betragtning.
2. Mens der bæres tykt polstrede handsker eller anden tilstrækkelig håndbeskyttelse, drejes skærekniven langsomt til en position, som gør det muligt at foretage en effektiv måling af afstanden mellem skærekanten og den plane overflade, maskinen står på.



Figur 50

- |                 |              |
|-----------------|--------------|
| 1. Klippeskjold | 3. Skærekniv |
| 2. Spindelhus   |              |

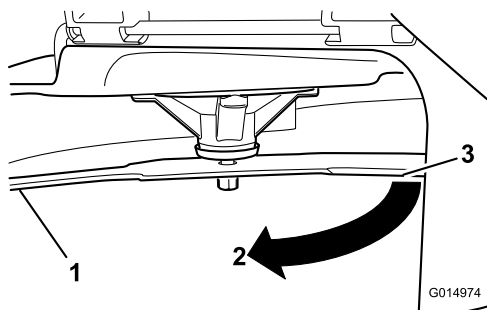
3. Mål fra spidsen af skærekniiven til den plane overflade.



**Figur 51**

1. Skærekniv i måleposition
2. Plan overflade
3. Målt afstand mellem skærekniiven og overfladen (A)

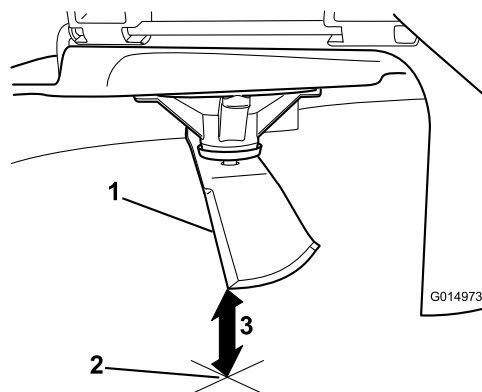
4. Drej samme skærekniv 180 grader, så den modsatte skærekant nu befinder sig i samme position.



**Figur 52**

1. Skærekniv, tidligere målte side
2. Tidligere anvendte måleposition
3. Modsatte side af skærekniiven, som flyttes til målepositionen

5. Mål fra spidsen af skærekniiven til den plane overflade. Forskellen bør ikke være større end 3 mm.



**Figur 53**

1. Modsatte skærekant i måleposition
2. Plan overflade
3. Anden målte afstand mellem skærekniiven og overfladen (B)

## **⚠ ADVARSEL**

En bøjet eller beskadiget kniv kan gå i stykker og skade dig eller omkringstående alvorligt eller endda medføre døden.

- Udskift altid en bøjet eller beskadiget kniv med en ny kniv.
- Fil eller lav ikke skarpe hakker i knivenes kanter eller flader.

A. Hvis forskellen mellem A og B er større end 3 mm, udskiftes skærekniiven med en ny. Se Afmontering af knivene og Montering af knivene.

**Bemærk:** Hvis en bøjet skærekniv udskiftes med en ny, og forskellen stadig er over 3 mm, er knivspindlen muligvis bøjet. Kontakt en autoriseret Toro-forhandler med henblik på eftersyn.

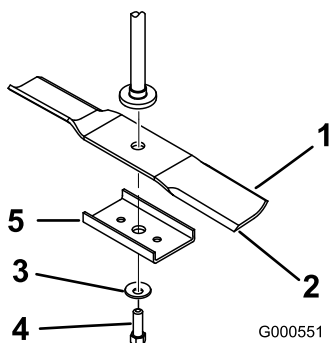
B. Hvis forskellen er inden for det tilladte, skal du gå videre til næste skærekniv.

Gentag proceduren på hver skærekniv.

## **Afmontering af skærekniivene**

Knivene skal udskiftes, hvis de rammer en fast genstand, eller hvis de er ude af balance eller bøjet. Brug kun originale Toro-knive for at sikre optimal ydelse og fortsat sikker overensstemmelse med maskinen. Brug af reserveknive fremstillet af andre producenter kan medføre, at maskinen ikke opfylder sikkerhedsstandarderne.

Hold på knivenden med en klud eller en tyk handske. Fjern knivbolten, den buede skive, stiveren til kniven og kniven fra spindelakslen (Figur 54).



Figur 54

- |                 |                                                        |
|-----------------|--------------------------------------------------------|
| 1. Knivens sejl | 4. Knivbolt                                            |
| 2. Skærekniv    | 5. Stiver til kniven (Kun modeller med 107 cm skjolde) |
| 3. Buet skive   |                                                        |

2. Monter knivstiveren, den buede skive (den buede side mod kniven) samt knivbolten (Figur 54).
3. Tilspænd knivbolten med et moment på 47–88 Nm.

## Nivellering af plæneklipper-skjoldet

Kontroller, at plæneklipperskjoldet er plant, hver gang du monterer plæneklipperen, eller når du ser en ujævn klipning på plænen.

Plæneklipperskjoldet skal kontrolleres for bøjede skæreknive før nivellering. Bøjede skæreknive skal afmonteres og udskiftes. Se proceduren for kontrol for bøjede skæreknive, før du fortsætter.

Plæneklipperskjoldet skal nivelleres i den tværgående retning først, derefter kan den langsgående hældning justeres.

Krav:

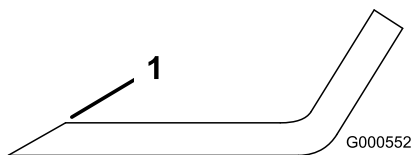
- Maskinen skal stå på en plan overflade.
- Alle fire dæk skal være korrekt pumpet. Se Kontrol af dæktrykket i afsnittet Vedligeholdelse af drivsystemet.

## Tværgående nivellering

1. Parker maskinen på en plan flade, og udkobl kontakten til regulering af skæreknive.
2. Flyt bevægelseshåndtagene udad til parkeringspositionen, stop motoren, fjern nøglen, og vent, til alle bevægelige dele er standset, før du forlader betjeningspositionen.
3. Flyt klippehøjdehåndtaget til den midterste position.
4. Drej forsigtigt skæreknivene, så de alle er tværgående (Figur 57 og Figur 58).

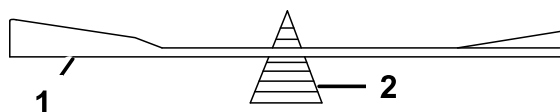
## Slibning af skæreknivene

1. Anvend en fil til at slibe begge ender af skæreknivene (Figur 55). Bevar den oprindelige vinkel. Skæreknivene bevarer balancen, hvis der fjernes den samme mængde materiale på begge skærekanter.



Figur 55

1. Slib i den oprindelige vinkel
- 
2. Kontroller skæreknivens balance ved at placere den på en afbalanceringsenhed (Figur 56). Hvis skæreknivene forbliver i en vandret position, er skæreknivene afbalanceret og kan benyttes. Hvis skæreknivene ikke er afbalanceret, skal der slibes lidt mere metal af enden af sejlområdet (Figur 55). Gentag denne procedure, indtil skæreknivene er afbalanceret.



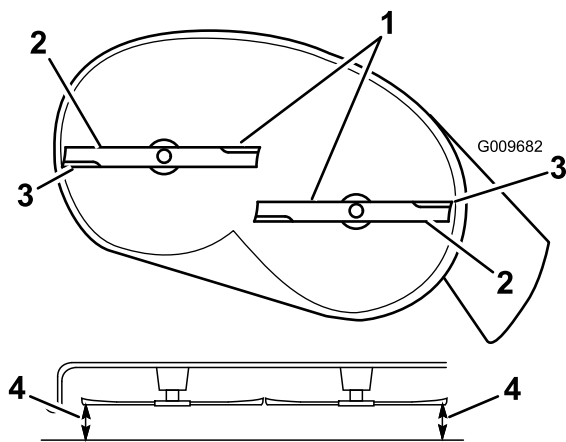
Figur 56

- |              |                        |
|--------------|------------------------|
| 1. Skærekniv | 2. Afbalanceringsenhed |
|--------------|------------------------|

## Montering af skæreknivene

1. Monter skæreknivene på spindelakslen (Figur 54).

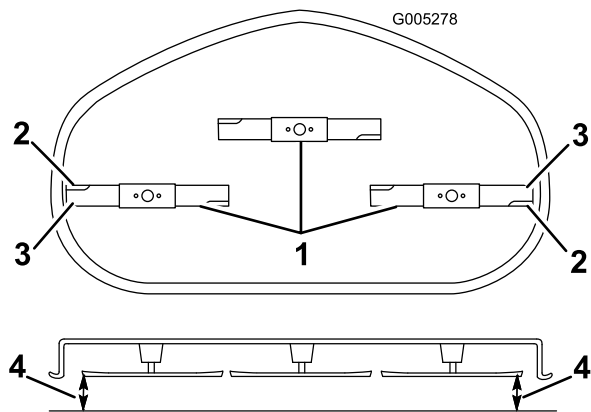
**Vigtigt:** Den buede del af kniven skal pege opad mod indersiden af plæneklipperen for at sikre en god klipning.



**Figur 57**

Plæneklipperskjold med to skæreknive

- |                          |                                                           |
|--------------------------|-----------------------------------------------------------|
| 1. Tværgående skæreknive | 3. Udvendige skærekanter                                  |
| 2. Knivens sejl          | 4. Mål fra spidsen af skærekniven til den plane overflade |



**Figur 58**

Plæneklipperskjold med tre skæreknive

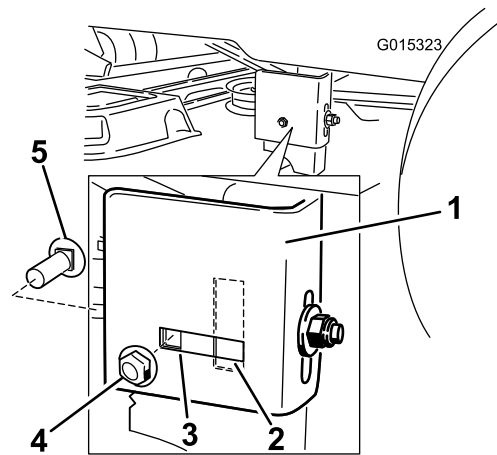
- |                          |                                                           |
|--------------------------|-----------------------------------------------------------|
| 1. Tværgående skæreknive | 3. Udvendige skærekanter                                  |
| 2. Knivens sejl          | 4. Mål fra spidsen af skærekniven til den plane overflade |

5. Mål mellem de udvendige skærekanter og den plane overflade (Figur 57 og Figur 58). Hvis begge mål ikke er inden for 5 mm, er en justering nødvendig. Fortsæt med denne procedure.

6. Understøt plæneklipperskjoldets vægt ved at placere træblokke under skjoldets kanter.

**Bemærk:** Undgå at placere støtter under antiskalperingsruller, hvis de er monteret på skjoldet.

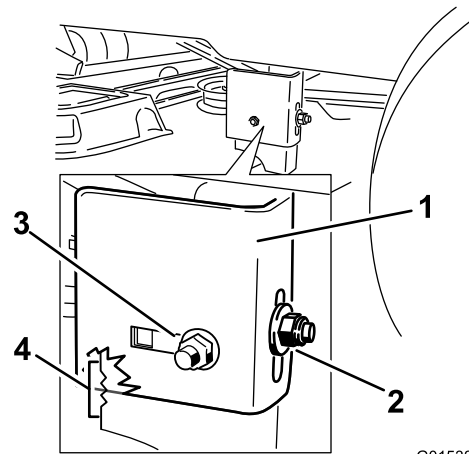
7. Gå til venstre side af maskinen. Fjern sidebrædebolten og låsemøtrikken fra den faste position og placer dem i den bageste, rillede position (Figur 59).



**Figur 59**

- |                              |                    |
|------------------------------|--------------------|
| 1. Hængeslag                 | 4. Sidelåsemøtrik. |
| 2. Rillet justeringsposition | 5. Sidebrædebolt   |
| 3. Fast position             |                    |

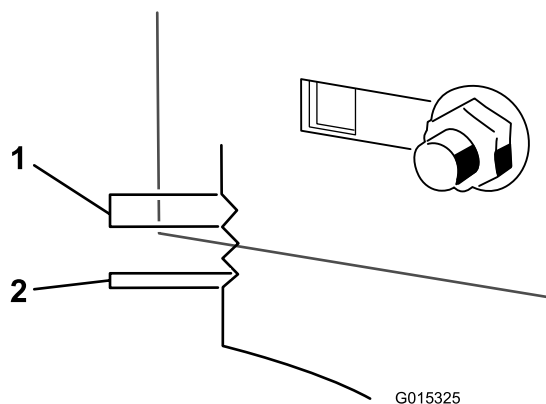
8. Løsn den bageste låsemøtrik på hængeslaget (Figur 60).



**Figur 60**

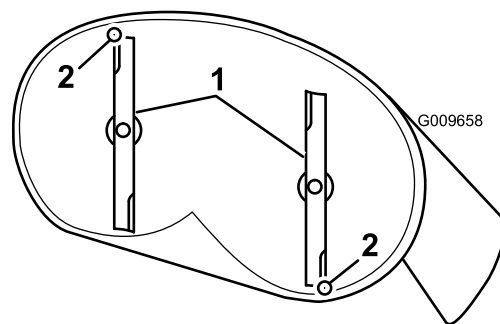
- |                       |                                      |
|-----------------------|--------------------------------------|
| 1. Hængeslag          | 3. Sidelåsemøtrik, rillede position. |
| 2. Bageste låsemøtrik | 4. Justeringshakker                  |

9. Løsn sidelåsemøtrikken på hængeslaget lige nok til, at hængeslaget kan justeres (Figur 60). Brug hakkerne på det svejsede beslag til at vurdere justeringen. Overfladen af hvert hak svarer til 6,4 mm, mens en enkelt side er 3,2 mm (Figur 61). Indstil højden af plæneklipperskjoldet til den ønskede højde.



**Figur 61**

1. 6,4 mm
2. 3,2 mm



**Figur 62**

Plæneklipperskjold med to skæreknive

1. Langsgående skæreknive
2. Mål fra spidsen af skærekniven til den plane overflade

10. Stop skjoldet i den justerede position, og stram sidelåsemøtrikken på hængebeslaget for at fastholde skjoldet i den nye position (Figur 60). Tilspænd den bageste låsemøtrik på hængebeslaget.

11. Fortsæt nivelleringen af skjoldet ved at kontrollere den langsgående knivhældning. Se afsnittet om justering af den langsgående knivhældning.

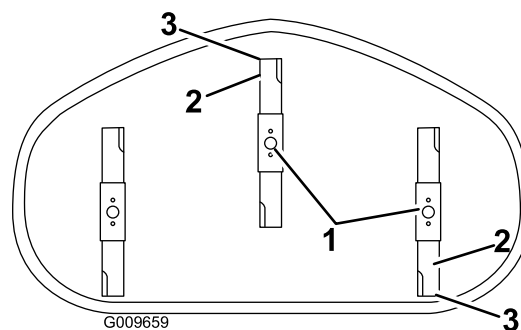
## Justering af den langsgående knivhældning

Kontroller den langsgående knivhældning, hver gang du monterer plæneklipperen. Hvis plæneklipperens forende er mere end 7,9 mm lavere end bagenden af plæneklipperen, skal skæreknivens hældning justeres på følgende måde:

1. Parker maskinen på en plan flade, og udkobl kontakten til regulering af skæreknive.
2. Flyt bevægelsehåndtagene udad til parkeringspositionen, stop motoren, fjern nøglen, og vent, til alle bevægelige dele er standset, før du forlader betjeningspositionen.
3. Flyt klippehøjdehåndtaget til den midterste position.

**Bemærk:** Kontroller og juster skæreknivens tværgående niveau, hvis du ikke har kontrolleret indstillingen. Se afsnittet Tværgående nivellering.

4. Drej forsigtigt knivene, så de vender på langs (Figur 62 og Figur 63).

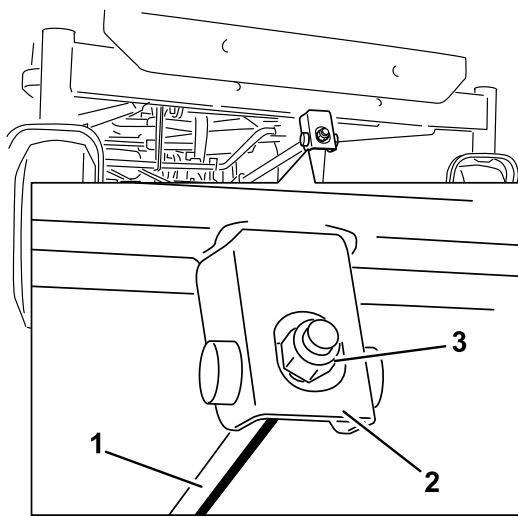


**Figur 63**

Plæneklipperskjold med tre skæreknive

1. Langsgående skæreknive
2. Udvendige skærekanter
3. Mål fra spidsen af skærekniven til den plane overflade

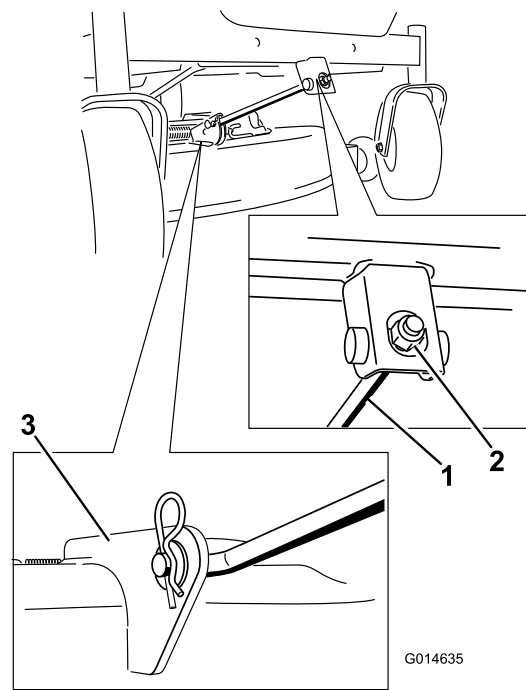
5. Mål fra spidsen af den forreste skærekniv til den plane overflade og spidsen af den bageste skærekniv til den plane overflade (Figur 62 og Figur 63). Hvis den forreste skæreknivs spids ikke er 1,6-7,9 mm lavere end den bageste skæreknivs spids, skal du justere den forreste låsemøtrik.
6. Den langsgående knivhældning justeres ved at dreje justeringsmøtrikken forrest på plæneklipperen (Figur 64).



**Figur 64**

G014634

- 1. Justeringsstang
- 2. Justeringsblok
- 3. Låsemøtrik



**Figur 65**

G014635

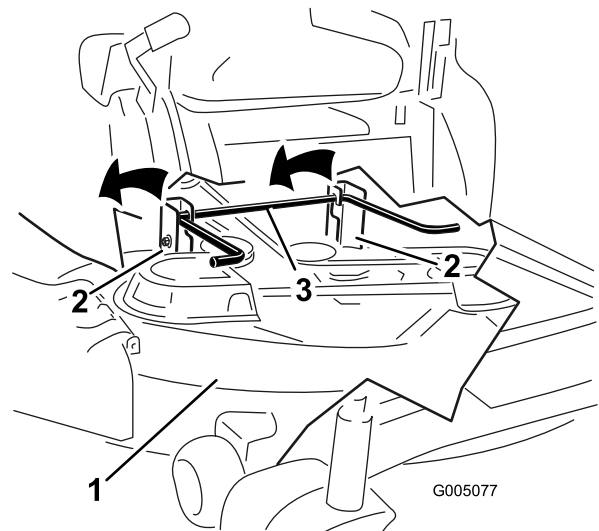
- 1. Forreste støttestang
- 2. Låsemøtrik
- 3. Skjoldbeslag

7. Stram justermøtrikken for at hæve plæneklipperens forende. Løsn justermøtrikken for at sænke plæneklipperens forende.
8. Efter justering kontrolleres den langsgående hældning igen. Fortsæt med at justere møtrikken, indtil den forreste spids af skærekniven er mellem 1,6 og 7,9 mm lavere end den bageste spids af skærekniven (Figur 62 og Figur 63).
9. Når den langsgående knivhældning er korrekt, kontrolleres plæneklipperens tværgående niveau igen. Se afsnittet Tværgående nivellering af plæneklipper.

## Afmontering af plæneklipperen

1. Parker maskinen på en plan flade, og udkobl kontakten til regulering af skæreknive.
2. Flyt bevægelsehåndtagene udad til parkeringspositionen, stop motoren, fjern nøglen, og vent, til alle bevægelige dele er standset, før du forlader betjeningspositionen.
3. Sænk klippehøjdehåndtaget til den laveste position.
4. Fjern låseclipsen fra den forreste støttestang, og fjern stangen fra skjoldbeslaget (Figur 65). Sænk forsigtigt klippeskjoldets forende til jorden.

5. Løft plæneklipper og hængebeslag, så de er fri af den bageste løftestang, og sænk forsigtigt plæneklipperen ned på jorden (Figur 66).



**Figur 66**

G005077

- 1. Plæneklipperskjold
- 2. Hængebeslag
- 3. Bageste løftestang

6. Skyd plæneklipperen tilbage for at fjerne plæneklipperremmen fra motorremskiven.
7. Skyd plæneklipperen ud fra undersiden af maskinen.

**Bemærk:** Gem alle dele til fremtidig montering.

# Vedligeholdelse af plæneklipperremmen

## Eftersyn af remmene

**Eftersynsinterval:** For hver 25 timer—Kontrol af remmene for slid/revner.

Kontroller remmene for revner, flossede kanter, brændemærker eller andre skader. Udskift beskadigede remme.

## Udskiftning af plæneklipperremmen

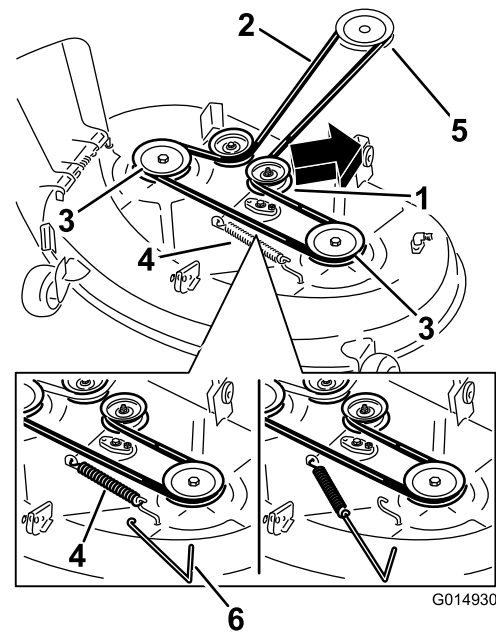
Hvinende lyde når remmen kører rundt, knive der glider, når der klippes græs, flossede remkanter, brændemærker og revner er tegn på, at en plæneklipperrem er slidt. Udskift remmen, hvis nogen af disse forhold opstår.

1. Parker maskinen på en plan flade, og udkobl kontakten til regulering af skæreknive.
2. Flyt bevægelsehåndtagene udad til parkeringspositionen, stop motoren, fjern nøglen, og vent, til alle bevægelige dele er standset, før du forlader betjeningspositionen.
3. Indstil klippehøjden til den laveste position (38 mm).
4. Brug et fjederværktøj (Toro, delnr. 92-5771), fjern styrefjederen fra skjoldets krog for at fjerne spændingen fra styreremskiven, og rul remmen af remskiverne (Figur 67 og Figur 68).

### **⚠ ADVARSEL**

Fjederen er spændt, når den monteres, og kan forårsage personskade.

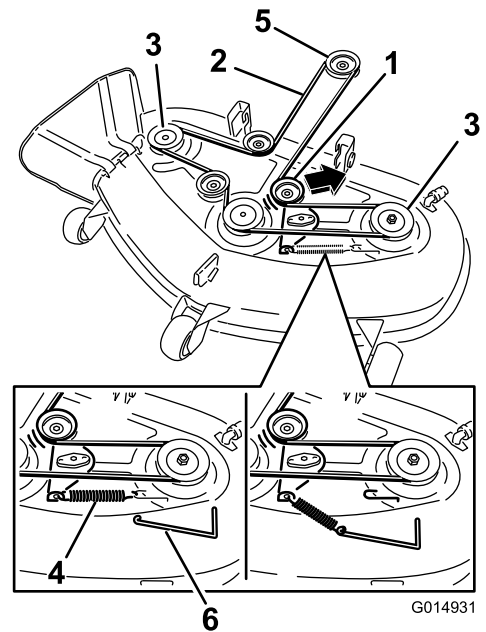
Vær forsigtig, når du fjerner remmen.



**Figur 67**

Plæneklipperskjold med to skæreknive

- |                     |                  |
|---------------------|------------------|
| 1. Styreremskive    | 4. Fjeder        |
| 2. Plæneklipperrem  | 5. Motorremskive |
| 3. Yderste remskive | 6. Fjederværktøj |



**Figur 68**

Plæneklipperskjold med tre skæreknive

- |                     |                  |
|---------------------|------------------|
| 1. Styreremskive    | 4. Fjeder        |
| 2. Plæneklipperrem  | 5. Motorremskive |
| 3. Yderste remskive | 6. Fjederværktøj |

5. Før den nye rem rundt om motorremskiven og plæneklipperremskiverne (Figur 68).
6. Brug et fjederværktøj (Toro, delnr. 92-5771) til at montere styrefjederen over skjoldets krog for at tilspænde styreremskiven og plæneklipperremmen ((Figur 67 og Figur 68)).

## Montering af plæneklipperen

1. Parker maskinen på en plan flade, og udkobl kontakten til regulering af skæreknive.
2. Flyt bevægelsehåndtagene udad til parkeringspositionen, stop motoren, fjern nøglen, og vent, til alle bevægelige dele er standset, før du forlader betjeningspositionen.
3. Skyd plæneklipperen ind under maskinen.
4. Sænk klippehøjdehåndtaget til den laveste position.
5. Løft klippeskjoldets bagende, og før hængebeslagene over den bageste løftestang (Figur 66).
6. Fastgør den forreste støttestang til klippeskjoldet med gaffelbolten og låseclipsen (Figur 65).
7. Monter plæneklipperremmen på motorremskiven. Se afsnittet Udskiftning af plæneklipperremmen.

## Udskiftning af græsdeflektoren

**Eftersynsinterval:** Hver anvendelse eller dagligt—Efterse græsdeflektoren for skade

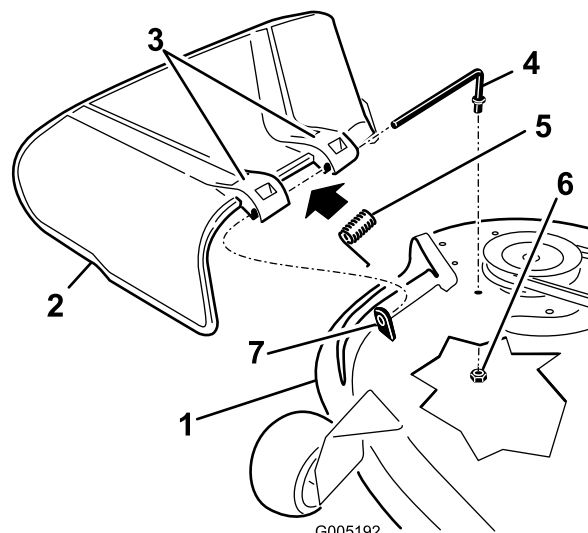
### ⚠ ADVARSEL

En utildækket udblæsningsåbning kan resultere i, at der udkastes genstande i operatørens eller omkringståendes retning, hvilket kan medføre alvorlig personskade. Der kan også opstå kontakt med skærekniven.

Betjen aldrig maskinen uden græsdeflektor, udblæsningsdæksel eller græssamlersystem påmonteret.

Efterse græsdeflektoren for skade inden hver brug. Reparer eller udskift alle beskadigede dele før brug.

1. Find de på Figur 69 viste dele.



Figur 69

- |                        |                        |
|------------------------|------------------------|
| 1. Plæneklipperskjold  | 5. Fjeder              |
| 2. Græsdeflektor       | 6. Møtrik (3/8 tomme)  |
| 3. Græsdeflektorbeslag | 7. Kort afstandsstykke |
| 4. Stang               |                        |

2. Fjern møtrikken (3/8 tomme) fra stangen under plæneklipperen (Figur 69).
3. Skub stangen ud af det korte afstandsstykke, fjederen og græsdeflektoren (Figur 69). Fjern den beskadigede eller slidte græsdeflektor.
4. Udskift græsdeflektoren (Figur 69).
5. Skub stangen, den lige ende, gennem det bageste græsdeflektorbeslag.
6. Anbring fjederen på stangen, med endekabler nedad, og mellem græsdeflektorbeslagene. Skub stangen gennem det andet græsdeflektorbeslag (Figur 69).
7. Sæt stangen ved forenden af græsdeflektoren ind i det korte afstandsstykke på skjoldet. Fastgør stangens bageste ende i plæneklipperen med en møtrik (3/8 tomme) (Figur 69).

**Vigtigt:** Græsdeflektoren skal fjerderbelastes i den sænkede position. Løft deflektoren op for at kontrollere, at den smækker helt ned.

# Rengøring

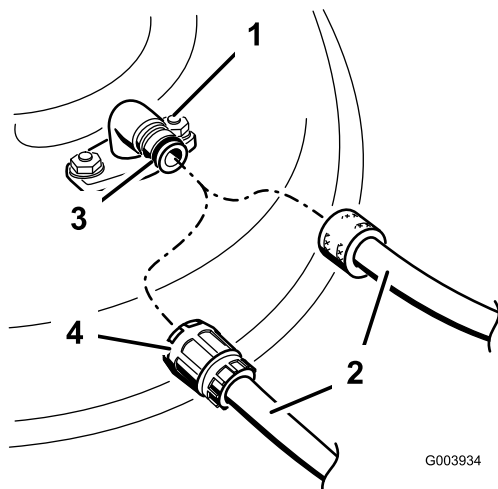
## Vask af plæneklipperens underside

**Eftersynsinterval:** Hver anvendelse eller dagligt—Rengøring af plæneklipperhuset.

Hver gang du har brugt plæneklipperen, skal du vaske undersiden for at forhindre, at der samler sig græs. På denne måde forbedres græskværnefunktionen og spredningen af det afklippede græs.

1. Parker maskinen på en plan flade, og udkobl kontakten til regulering af skæreknive.
2. Flyt bevægelsehåndtagene udad til parkeringspositionen, stop motoren, fjern nøglen, og vent, til alle bevægelige dele er standset, før du forlader betjeningspositionen.
3. Fastgør slangekoblingen på enden af plæneklipperens vaskefitting, og skru helt op for vandet (Figur 70).

**Bemærk:** Smør vaseline på vaskefittingens O-ring for at gøre det lettere at sætte koblingen på og beskytte O-ringen.



Figur 70

- |                 |            |
|-----------------|------------|
| 1. Vaskefitting | 3. O-ring  |
| 2. Slange       | 4. Kobling |

**Bemærk:** Hvis plæneklipperen ikke er ren efter én vask, skal du lade den stå i blød i 30 minutter. Gentag dernæst processen.

8. Lad plæneklipperen køre igen mellem et og tre minutter for at fjerne overskydende vand.

### ⚠ ADVARSEL

En knækket eller manglende vaskefitting kan betyde, at du og andre personer udsættes for udslyngede genstande eller risikerer at komme i kontakt med skæreknivene. Udslyngede genstande eller kontakt med skæreknivene kan medføre kvæstelser eller død.

- Udskift en ødelagt eller manglende vaskefitting øjeblikkeligt, før du anvender plæneklipperen igen.
- Anbring aldrig hænder og fødder under plæneklipperen eller inde i åbninger i plæneklipperen.

4. Sænk plæneklipperen til den laveste klippehøjde.
5. Tag plads i sædet, og start motoren. Indkobl kontakten til regulering af skæreknive, og lad plæneklipperen køre mellem et og tre minutter.
6. Udkobl kontakten til regulering af skæreknive, stop motoren, og fjern tændingsnøglen. Vent, til alle bevægelige dele standser.
7. Luk for vandet, og tag koblingen af vaskefittingen.

# Opbevaring

## Rengøring og opbevaring

1. Udkobl kontakten til regulering af skæreknive, flyt bevægelsehåndtagene udad til parkeringsposition, stands motoren, og fjern tændingsnøglen.
2. Græs og snavs fjernes fra alle maskinens ydre dele, særligt motoren. Fjern snavs og avner fra motorens køleribber og blæserhuset.

**Vigtigt:** Du kan vaske maskinen med et mildt rengøringsmiddel og vand. Udsæt ikke maskinen for højtryksrensning. Undgå overdreven brug af vand, særligt under sædet og i nærheden af kontrolpanelet, motoren og hydraulikpumperne.

3. Efterse luftfilteret. Se Serviceeftersyn af luftfilteret i afsnittet Motorvedligeholdelse.
4. Smør maskinen med fedt og olie. Se afsnittet Smøring.
5. Skift krumtaphusolie og filter. Se Serviceeftersyn af motorolien i afsnittet Motorvedligeholdelse.
6. Kontroller dæktrykket. Se Kontrol af dæktrykket i afsnittet Vedligeholdelse af drivsystemet.
7. Oplad batteriet. Se Serviceeftersyn af batteriet i afsnittet Vedligeholdelse af det elektriske system.
8. Kontroller skæreknivernes tilstand. Se Serviceeftersyn af skæreknivene i afsnittet Vedligeholdelse af plæneklipperen.
9. Klargør maskinen til opbevaring, hvis den ikke skal bruges i mere end 30 dage. Klargør maskinen til opbevaring på følgende måde.
10. Tilsæt en mineraloliebaseret stabilisator til brændstoffet i tanken. Følg blandingsvejledningen fra stabilisatorfabrikanten. Anvend ikke alkoholbaseret stabilisator (ethanol eller metanol).

**Bemærk:** Brændstofstabilisator er mest effektiv, når den blandes med frisk benzin og altid anvendes.

Lad motoren køre for at fordele brændstoffet, der er tilsat stabilisator, i brændstofsyste­met (5 minutter).

Stand motoren, lad den køle af, og dræn brændstoftanken.

Start motoren igen, og lad den køre, indtil den stopper.

Giv motoren choker. Start motoren, og lad den køre, indtil den ikke vil starte igen.

Brændstoffet skal bortskaffes på forsvarlig vis. Det kan genbruges i overensstemmelse med gældende retningslinjer.

**Vigtigt:** Benzin tilsat stabilisator må ikke opbevares i mere end 30 dage.

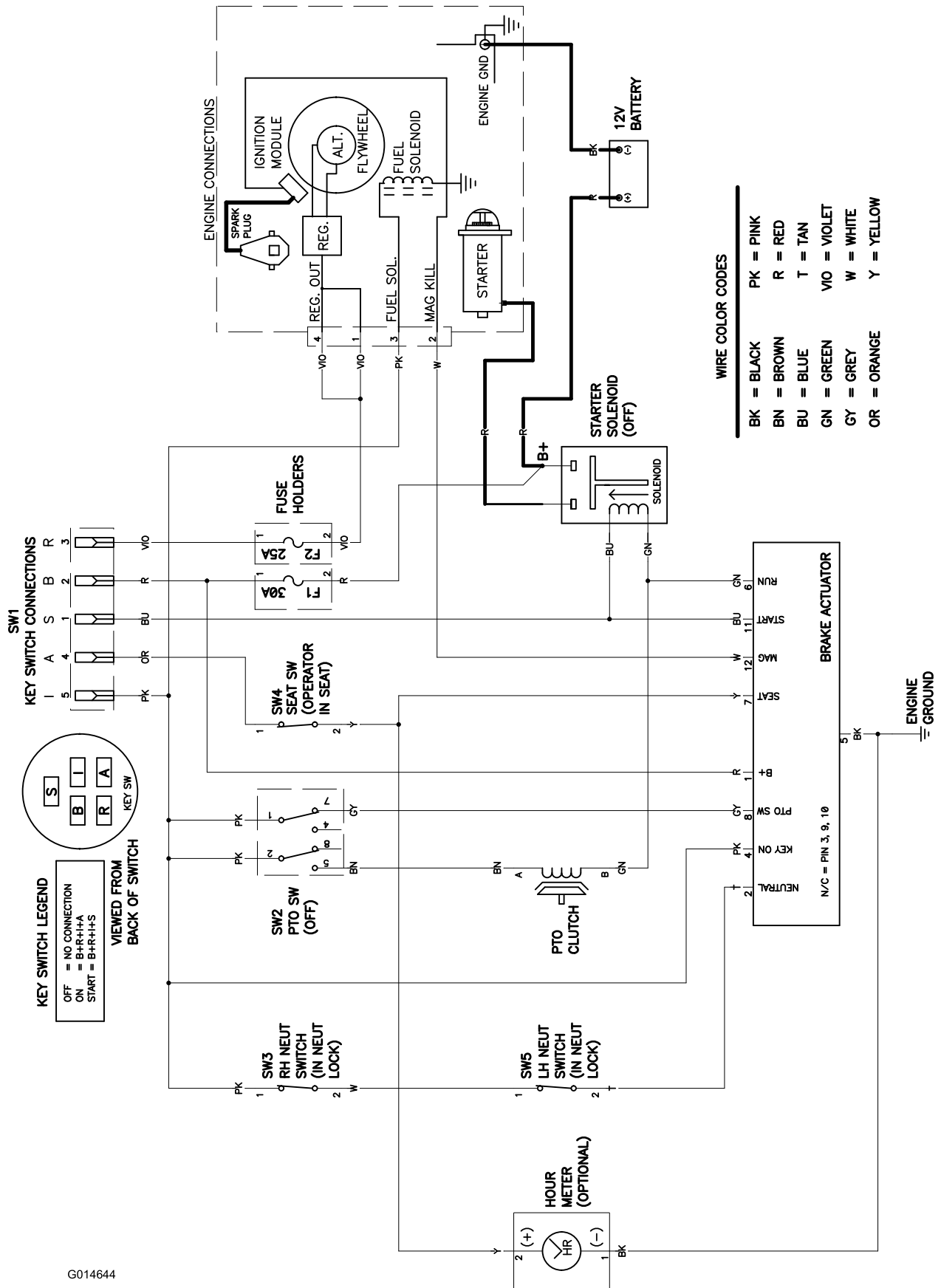
11. Fjern tændrøret/-ene, og kontroller dette/dis­se. Se Serviceeftersyn af tændrøret i afsnittet Motorvedligeholdelse. Når tændrøret/-ene er afmonteret fra motoren, hældes der to spiseskefulde motorolie ned i tændrørshullet. Brug den elektriske starter til at tørne motoren for at fordele olien i cylinderen. Monter tændrøret/-ene. Sæt ikke kablet på tændrøret/-ene.
12. Fjern eventuelt snavs og avner fra toppen af plæneklipperen.
13. Skrab enhver større ophobning af græs og snavs af plæneklipperens underside, og vask derefter plæneklipperen med en haveslange.
14. Kontroller drivremmenes og plæneklipperremmenes tilstand.
15. Kontroller og stram alle bolte, møtrikker og skruer. Reparér eller udskift alle slidte og beskadigede dele.
16. Mal alle ridsede eller blotlagte metaloverflader. Maling kan købes hos en autoriseret serviceforhandler.
17. Opbevar maskinen i en ren, tør garage eller på et passende sted. Fjern nøglen fra tændingen, og opbevar den på et sted, du ikke glemmer. Tildæk maskinen for at beskytte den og holde den ren.

# Fejlfinding

Problem	Mulig årsag	Afhjælpning
Motoren overopheder.	<ol style="list-style-type: none"> <li>1. Motorbelastningen er for stor.</li> <li>2. Oliestanden i krumtaphuset er lav.</li> <li>3. Køleribberne og luftkanalerne under motorens blæserhus er tilstoppede.</li> <li>4. Luftfilteret er snavset.</li> <li>5. Der er snavs, vand eller gammelt brændstof i brændstofsystemet.</li> </ol>	<ol style="list-style-type: none"> <li>1. Sænk kørselshastigheden.</li> <li>2. Fyld olie på krumtaphuset.</li> <li>3. Fjern snavs og lignende fra køleribberne og luftkanalerne.</li> <li>4. Rens eller udskift luftfilterindsatsen.</li> <li>5. Kontakt en autoriseret forhandler.</li> </ol>
Starteren tørner ikke.	<ol style="list-style-type: none"> <li>1. Kontakten til regulering af skæreknive er indkoblet.</li> <li>2. Bevægelsehåndtagene er ikke i parkeringsposition.</li> <li>3. Batteriet er fladt.</li> <li>4. De elektriske forbindelser er rustne eller løse.</li> <li>5. Der er sprunget en sikring.</li> <li>6. Et relæ eller en kontakt er beskadiget.</li> </ol>	<ol style="list-style-type: none"> <li>1. Flyt kontakten til regulering af skæreknive til udkoblet.</li> <li>2. Flyt bevægelsehåndtagene udad til parkeringsposition.</li> <li>3. Oplad batteriet.</li> <li>4. Kontroller, om de elektriske tilslutninger har forbindelse.</li> <li>5. Udskift sikringen.</li> <li>6. Kontakt en autoriseret forhandler.</li> </ol>
Motoren vil ikke starte, er svær at starte eller sætter ud.	<ol style="list-style-type: none"> <li>1. Brændstoftanken er tom.</li> <li>2. Chokeren er ikke aktiveret.</li> <li>3. Luftfilteret er snavset.</li> <li>4. Tændrørskablet/-erne sidder løst eller er faldet af.</li> <li>5. Tændrøret/-ene er ødelagt, snavset/-ede, eller gnistgab er forkert.</li> <li>6. Der er snavs i brændstoffilteret.</li> <li>7. Der er snavs, vand eller gammelt brændstof i brændstofsystemet.</li> <li>8. Der er forkert brændstof i brændstoftanken.</li> <li>9. Oliestanden i krumtaphuset er lav.</li> </ol>	<ol style="list-style-type: none"> <li>1. Fyld brændstoftanken op.</li> <li>2. Flyt chokeren til positionen On (Til).</li> <li>3. Rens eller udskift luftfilterindsatsen.</li> <li>4. Monter kablet/-erne på tændrøret.</li> <li>5. Monter et nyt/nye tændrør med korrekt gnistgab.</li> <li>6. Udskiftning af brændstoffilteret.</li> <li>7. Kontakt en autoriseret forhandler.</li> <li>8. Tøm tanken, og udskift brændstoffet med den korrekte type.</li> <li>9. Fyld olie på krumtaphuset.</li> </ol>
Motoren mister kraft.	<ol style="list-style-type: none"> <li>1. Motorbelastningen er for stor.</li> <li>2. Luftfilteret er snavset.</li> <li>3. Oliestanden i krumtaphuset er lav.</li> <li>4. Køleribberne og luftkanalerne under motorens blæserhus er tilstoppede.</li> <li>5. Tændrøret/-ene er ødelagt, snavset/-ede, eller gnistgab er forkert.</li> <li>6. Brændstoftankens udluftning er blokeret.</li> <li>7. Der er snavs i brændstoffilteret.</li> <li>8. Der er snavs, vand eller gammelt brændstof i brændstofsystemet.</li> <li>9. Der er forkert brændstof i brændstoftanken.</li> </ol>	<ol style="list-style-type: none"> <li>1. Sænk kørselshastigheden.</li> <li>2. Rens luftfilterindsatsen.</li> <li>3. Fyld olie på krumtaphuset.</li> <li>4. Fjern snavs og lignende fra køleribberne og luftkanalerne.</li> <li>5. Monter et nyt/nye tændrør med korrekt gnistgab.</li> <li>6. Kontakt en autoriseret forhandler.</li> <li>7. Udskiftning af brændstoffilteret.</li> <li>8. Kontakt en autoriseret forhandler.</li> <li>9. Tøm tanken, og udskift brændstoffet med den korrekte type.</li> </ol>
Maskinen kører ikke.	<ol style="list-style-type: none"> <li>1. Omløbsventilerne er åbne</li> <li>2. Trækremmene er slidte, løse eller sprunget.</li> <li>3. Trækremmene er gået af remskiverne.</li> <li>4. Transmissionen har svigtet.</li> </ol>	<ol style="list-style-type: none"> <li>1. Luk trækventilerne.</li> <li>2. Kontakt en autoriseret forhandler.</li> <li>3. Kontakt en autoriseret forhandler.</li> <li>4. Kontakt en autoriseret forhandler.</li> </ol>

Problem	Mulig årsag	Afhjælpning
Der er en unormal vibration.	<ol style="list-style-type: none"> <li>1. Motorens monteringsbolte er løse.</li> <li>2. Der er en løs motorremskive, styreremskive, eller en af skæreknivernes remskiver er løs.</li> <li>3. Motorremskiven er beskadiget.</li> <li>4. Skærekniven/-knivene er bøjedede eller ude af balance.</li> <li>5. En af skæreknivernes monteringsbolte er løs.</li> <li>6. En knivspindel er bøjet.</li> </ol>	<ol style="list-style-type: none"> <li>1. Tilspænd motorens monteringsbolte.</li> <li>2. Tilspænd den løse remskive.</li> <li>3. Kontakt en autoriseret forhandler.</li> <li>4. Monter en eller flere nye skæreknive.</li> <li>5. Tilspænd skæreknivens monteringsbolt.</li> <li>6. Kontakt en autoriseret forhandler.</li> </ol>
Ujævn klippehøjde.	<ol style="list-style-type: none"> <li>1. Skærekniven/-knivene er ikke skarp(e).</li> <li>2. Skærekniven/-knivene er bøjet/ede.</li> <li>3. Plæneklipperen er ikke nivelleret.</li> <li>4. Et antiskalperingshjul er ikke indstillet korrekt.</li> <li>5. Undersiden af plæneklipperen er snavset.</li> <li>6. Dæktrykket er ikke korrekt.</li> <li>7. En knivspindel er bøjet.</li> </ol>	<ol style="list-style-type: none"> <li>1. Slib kniven/knivene.</li> <li>2. Monter en eller flere nye skæreknive.</li> <li>3. Niveller plæneklipperen på tværs og på langs.</li> <li>4. Juster antiskalperingshjulets højde.</li> <li>5. Rengør undersiden af plæneklipperen.</li> <li>6. Tilpas dæktrykket.</li> <li>7. Kontakt en autoriseret forhandler.</li> </ol>
Knivene roterer ikke.	<ol style="list-style-type: none"> <li>1. Drivremmen er slidt, løs eller sprunget.</li> <li>2. Drivremmen er gået af remskiven.</li> <li>3. Kontakten til kraftudtaget eller kraftudtagkoblingen er defekt.</li> <li>4. Plæneklipperremmen er slidt, løs eller sprunget.</li> </ol>	<ol style="list-style-type: none"> <li>1. Monter en ny drivrem.</li> <li>2. Monter drivremmen, og kontroller, at justeringsakslerne og remstyrene er korrekt placeret.</li> <li>3. Kontakt en autoriseret forhandler.</li> <li>4. Monter en ny plæneklipperrem.</li> </ol>

# Diagrammer



G014644

El-diagram (Rev. A)

# Bemærkninger:

# Bemærkninger:

# Bemærkninger:



## Toro Total dækningsgaranti

Begrænset garanti (se garantiperioder nedenfor)

TimeCutter  
og  
TITAN-plæ-  
neklippere

### Fejl og produkter, der er dækket

Toro Company og deres søsterselskab, Toro Warranty Company, garanterer i fællesskab i henhold til en aftale mellem dem at reparere de nedenfor anførte Toro-produkter, hvis de viser sig at have materialefejl eller fejl i den håndværksmæssige udførelse.

Følgende perioder gælder fra datoen for den oprindelige ejers køb:

Produkter	Garantiperiode
Alle plæneklippere	
• Motor	Se motorproducentens garanti <sup>1</sup>
• Batteri	1-90 dages reservedele og arbejds løn
• Remme og dæk	91–365 dage kun reservedele
TimeCutter Z-plæneklippere og udstyr	30 dages kommerciel brug
TITAN-plæneklippere og udstyr	30 dages kommerciel brug
• Stel	3 års privat brug <sup>2</sup>
TITAN MX-plæneklippere og udstyr	3 år eller 240 timer <sup>3</sup>
• Stel	Produktivtids (kun den originale ejer) <sup>4</sup>
	3 år eller 400 timer <sup>3</sup>
	Produktivtids (kun den originale ejer) <sup>4</sup>

<sup>1</sup>Nogle af de motorer, der bruges på Toro-udstyr er omfattet af motorfabrikantens garanti.

<sup>2</sup>Privat brug betyder, at produktet bruges på samme grund, som dit hjem ligger på. Brug på mere end ét sted anses for at være kommerciel brug, og i dette tilfælde finder garantien for kommerciel brug anvendelse.

<sup>3</sup>Alt efter hvad der indtræffer først.

<sup>4</sup>Produktivtids på stellet – Hvis hovedstellet, som består af sammensvejsede dele, der danner traktorstrukturen, som andre komponenter, f.eks. motoren, er fastgjort på, revner eller går i stykker under normal brug, vil den blive repareret eller udskiftet efter Toros valg i henhold til garantien, uden at kunden skal afholde omkostninger til reservedele og arbejds løn. Svigt i stellet som følge af forkert brug eller misbrug og svigt eller påkrævet reparation som følge af rust eller korrosion er ikke omfattet af garantien.

Denne garanti omfatter reservedelsomkostninger og arbejds løn, men du skal betale transportomkostningerne.

Garantien kan bortfalde, hvis timetælleren er frakoblet, ændret eller viser tegn på, at der er pillet ved den.

### Ejers ansvar

Du skal vedligeholde dit Toro-produkt ved at følge de vedligeholdelsesprocedurer, der er beskrevet i *betjeningsvejledningen*. Du skal selv afholde udgifterne til denne rutinevedligeholdelse, uanset om den udføres af en forhandler eller dig selv.

### Sådan får du udført service, der er dækket af garantien

Hvis du mener, at dit Toro – produkt har en materialefejl eller fejl i den håndværksmæssige udførelse, skal du følge denne fremgangsmåde:

1. Kontakt en autoriseret Toro-serviceforhandler for at arrangere reparation hos denne. Du kan finde en forhandler i nærheden på *de gule sider* i telefonbogen (slå op under "plæneklippere") eller ved at kigge på vores websted på [www.Toro.com](http://www.Toro.com). Du kan også ringe på telefonnumrene under punkt 3, hvis du vil bruge vores 24 timers lokaliseringssystem for Toro-forhandlere.
2. Medbring produktet og dit købsbevis (salgskvittering) til serviceforhandleren. Forhandleren vil diagnosticere problemet og afgøre, om det dækkes af garantien.
3. Hvis du af en eller anden årsag er utilfreds med serviceforhandlerens vurdering eller med den service, du får, kan du kontakte os på:

### Andre lande end USA og Canada

Kunder, som har købt Toro-produkter uden for USA eller Canada, skal kontakte deres Toro-forhandler for at få en garantipolice, som gælder for deres land, provins eller stat. Såfremt du af en eller anden grund er utilfreds med din forhandlers service eller har problemer med at få oplysninger om garantien, bedes du kontakte Toro-importøren. Hvis alt andet svigter, kan du kontakte os hos Toro Warranty Company.

Customer Care Department, RLC-divisjonen  
Toro Warranty Company  
8111 Lyndale Avenue South  
Bloomington, MN 55420-1196, USA  
Gratis på 866-216-6029 (kunder i USA)  
Gratis på 866-216-6030 (kunder i Canada)

### Genstande og fejl, der ikke er dækket

Der er ingen udtrykkelig garanti undtagen for det særlige emissionssystem og motorgarantidækning på visse produkter. Denne udtrykkelige garanti dækker ikke følgende:

- Udgifter til regelmæssig vedligeholdelsesservice eller reservedele som filtre, brændstof, smøremidler, olieskift, tændrør, luftfilter, slibning af skæreknive/slidte skæreknive på plæneklippere, kabel-/forbindelsesjusteringer eller bremse- og koblingsjusteringer
- Komponenter, der svigter som følge af almindeligt slid, er ikke dækket af denne garanti
- Ethvert produkt eller enhver del, der er blevet ændret eller anvendt forkert og kræver udskiftning eller reparation som følge af ulykker eller manglende korrekt vedligeholdelse.
- Reparationer, der er nødvendige som følge af forkert batterivedligeholdelse, anvendelse af andet end frisk brændstof (mindre end en måned gammelt) eller manglende korrekt forberedelse af enheden forud for en periode på over en måned, hvor produktet ikke skal anvendes.
- Afhentnings- og leveringsudgifter
- Forkert driftsmæssig anvendelse, forsømmelse eller ulykker
- Reparationer eller forsøg på reparationer af andre end en autoriseret Toro-serviceforhandler

### Generelle betingelser

Alle reparationer, der er dækket af disse garantier, skal udføres af en autoriseret Toro – serviceforhandler, som anvender Toro – godkendte reservedele.

Hverken The Toro Company eller Toro Warranty Company er ansvarlig for følgeskader eller indirekte eller hændelige skader i forbindelse med brugen af de Toro-produkter, der er dækket af nærværende garanti, herunder omkostninger eller udgifter til at fremskaffe erstatningsudstyr eller service i de perioder, der med rimelighed medgår i forbindelse med funktionsfejl eller manglende rådighed over produktet, mens der udføres reparationer i henhold til garantien.

Alle underforståede garantier om salgbarhed (at produktet er egnet til almindelig brug) og egnethed til formålet (at produktet er egnet til et bestemt formål) er begrænset til varigheden af den udtrykkelige garanti.

I visse stater er det ikke tilladt at fragå ansvar for hændelige- og følgeskader eller at begrænse tidsrummet for en underforstået garantis varighed, så ovenstående ansvarsfragørelser og begrænsninger gælder muligvis ikke for dig.

Denne garanti giver dig bestemte juridiske rettigheder, men derudover kan du også have andre rettigheder, som varierer fra stat til stat.