



Count on it.

Bedienungsanleitung

TimeCutter® ZS 4200 und ZS 5000 Aufsitzrasenmäher

Modellnr. 74386—Seriennr. 311000001 und höher

Modellnr. 74387—Seriennr. 311000001 und höher

Dieser Aufsitzrasenmäher mit Sichelmesser sollte nur von Privateigentümern in privaten Anwendungen eingesetzt werden. Er ist hauptsächlich für das Mähen von Gras auf gepflegten Grünflächen gedacht. Der Rasenmäher ist nicht für das Schneiden von Büschen, für das Mähen von Gras oder anderer Anpflanzungen entlang öffentlicher Verkehrsweger oder für den landwirtschaftlichen Einsatz gedacht.

Dieses Produkt entspricht allen relevanten europäischen Richtlinien; weitere Angaben finden Sie in den produktspezifischen Konformitätsbescheinigungen.

Einführung

Lesen Sie diese Informationen sorgfältig durch, um sich mit dem ordnungsgemäßen Einsatz und der Wartung des Geräts vertraut zu machen und Verletzungen und eine Beschädigung des Geräts zu vermeiden. Sie tragen die Verantwortung für einen ordnungsgemäßen und sicheren Einsatz des Geräts.

Wenden Sie sich hinsichtlich Informationen zu Produkten und Zubehör sowie Angaben zu Ihrem örtlichen Vertragshändler oder zur Registrierung des Produkts direkt an Toro unter www.Toro.com.

Wenden Sie sich an einen offiziellen Vertragshändler oder den Kundendienst von Toro, wenn Sie eine Serviceleistung, Originalersatzteile von Toro oder weitere Informationen benötigen. Haben Sie dafür die Modell- und Seriennummern der Maschine griffbereit. In Bild 1 wird der Standort der Modell – und Seriennummern auf dem Produkt angegeben. Tragen Sie hier bitte die Modell – und Seriennummern des Geräts ein.

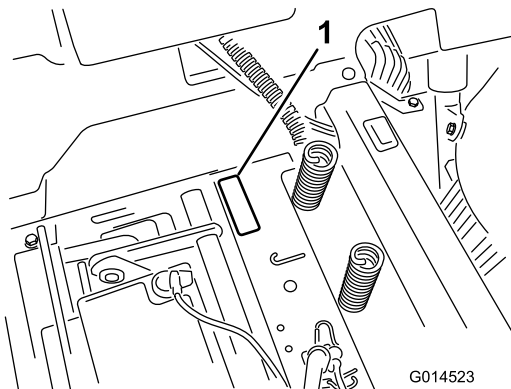


Bild 1
Unter dem Sitz

1. Typenschild mit Modell- und Seriennummern

Tragen Sie hier bitte die Modell- und Seriennummern der Maschine ein:

Modellnr. _____

Seriennr. _____

In dieser Anleitung werden potenzielle Gefahren angeführt, und Sicherheitsmeldungen werden vom Sicherheitswarnsymbol (Bild 2) gekennzeichnet, das auf eine Gefahr hinweist, die zu schweren oder tödlichen Verletzungen führen kann, wenn Sie die empfohlenen Sicherheitsvorkehrungen nicht einhalten.



1. Sicherheitswarnsymbol.

In dieser Anleitung werden zwei weitere Begriffe zur Hervorhebung von Informationen verwendet. **Wichtig** weist auf spezielle technische Informationen hin, und **Hinweis** hebt allgemeine Informationen hervor, die Ihre besondere Beachtung verdienen.

Inhalt

Einführung	2
Sicherheit	3
Sichere Betriebspraxis für Aufsitz-	
Sichelmäher.....	3
Sichere Betriebspraxis.....	3
Sicherheit bei Toro-Aufsitzrasenmähern	5
Modell 74386	6
Modell 74387	6
Winkelanzeige	8
Sicherheits- und Bedienungsschilder	9
Produktübersicht.....	15
Bedienelemente.....	16
Betrieb	17
Sicherheit hat Vorrang	17
Vor dem Start.....	19
Anlassen des Motors	20
Verwenden der Messer.....	21
Überprüfung der Sicherheitsschalter	22
Abstellen des Motors.....	22
Fahren.....	22
Anhalten der Maschine	24
Einstellen der Schnitthöhe	24
Einstellen des Sitzes	25

Einstellen der Fahrtriebshebel	25
Manuelles Schieben der Maschine	26
Ablenkblech	27
Umrüsten auf Seitenauswurf (Modelle mit 42-Zoll-Mähwerke)	27
Umrüsten auf Seitenauswurf (Modelle mit 50-Zoll-Mähwerke)	28
Betriebshinweise	30
Wartung	32
Empfohlener Wartungsplan	32
Verfahren vor dem Ausführen von Wartungsarbeiten	33
Hochklappen des Sitzes	33
Schmierung	33
Einfetten der Lager	33
Warten des Motors	34
Warten des Luftfilters	34
Warten des Motoröls	35
Warten der Zündkerze	37
Reinigen der Kühlanlage	38
Warten der Kraftstoffanlage	39
Auswechseln des Inline-Kraftstofffilters	39
Warten des Emissionsfilters	39
Warten der elektrischen Anlage	40
Aufladen der Batterie	40
Warten der Sicherungen	41
Warten des Antriebssystems	42
Prüfen des Reifendrucks	42
Auskuppeln der elektrischen Bremse	42
Warten des Mähwerks	43
Warten der Schnittmesser	43
Nivellieren des Mähwerks	45
Entfernen des Mähwerks	48
Warten des Mähwerkriemens	49
Montieren des Mähwerks	50
Austauschen des Ablenkblechs	50
Reinigung	51
Waschen der Unterseite des Mähwerks	51
Einlagerung	52
Reinigung und Einlagerung	52
Fehlersuche und -behebung	53
Schaltbilder	55

Sicherheit

Sichere Betriebspraxis für Aufsitz-Sichelmäher

Diese Maschine erfüllt bzw. übertrifft die europäischen Normen, die zum Herstellungszeitpunkt gültig waren. Es kann jedoch zu Verletzungen kommen, wenn der Bediener oder Besitzer die Maschine falsch bedient oder wartet. Durch das Befolgen dieser Sicherheitshinweise kann das Verletzungsrisiko verringert werden. Achten Sie immer auf das Warnsymbol. Es bedeutet VORSICHT, WARNUNG oder GEFAHR – Hinweise für die Personensicherheit. Wenn die Anweisungen nicht beachtet werden, kann es zu schweren oder tödlichen Verletzungen kommen.

Sichere Betriebspraxis

Die folgenden Anweisungen stammen aus dem EN Standard EN 836:1997.

Dieses Produkt kann Hände und Füße amputieren und Gegenstände aufschleudern. Befolgen Sie zum Vermeiden von schweren oder tödlichen Verletzungen immer alle Sicherheitshinweise.

Schulung

- Lesen Sie diese Anweisungen gründlich durch. Machen Sie sich mit den Bedienelementen und dem korrekten Einsatz des Geräts vertraut.
- Lassen Sie den Rasenmäher nie von Kindern oder Personen bedienen, die mit diesen Anweisungen nicht vertraut sind. Das Alter des Bedieners kann durch lokale Vorschriften eingeschränkt sein.
- Mähen Sie nie, wenn sich Personen, insbesondere Kinder oder Haustiere, in der Nähe aufhalten.
- Bedenken Sie immer, dass der Bediener die Verantwortung für Unfälle oder Gefahren gegenüber anderen und ihrem Eigentum trägt.
- Nehmen Sie nie Beifahrer mit.
- Alle Bediener müssen sich um eine professionelle und praktische Ausbildung bemühen. Die Ausbildung muss Folgendes hervorheben:
 - Die Bedeutung von Vorsicht und Konzentration bei der Arbeit mit Aufsitzrasenmähern;
 - Die Kontrolle über einen Rasentraktor, der an einer Hanglage rutscht, lässt sich nicht durch den Einsatz der Bremse wiedergewinnen. Die Hauptgründe für den Kontrollverlust sind:
 - ◇ Unzureichende Bodenhaftung.

- ◇ Zu hohe Geschwindigkeit.
- ◇ Unzureichendes Bremsen.
- ◇ Nicht geeigneter Maschinentyp für die Aufgabe.
- ◇ Mangelhafte Beachtung des Bodenzustands, insbesondere an Hanglagen.
- ◇ Falsch angebrachte Geräte und falsche Lastverteilung.

Vorbereitung

- Tragen Sie beim Mähen immer feste Schuhe und lange Hosen. Fahren Sie die Maschine nie barfuß oder mit Sandalen.
- Untersuchen Sie den Arbeitsbereich der Maschine gründlich und entfernen Sie alle Gegenstände, die von der Maschine aufgeworfen werden könnten.
- Warnung: Kraftstoff ist leicht entflammbar.
 - Bewahren Sie Kraftstoff nur in zugelassenen Vorratskanistern auf.
 - Betanken Sie nur im Freien und rauchen Sie dabei nie.
 - Betanken Sie die Maschine, bevor Sie den Motor anlassen. Entfernen Sie nie den Tankdeckel oder füllen Kraftstoff ein, wenn der Motor läuft oder noch heiß ist.
 - Versuchen Sie nie, wenn Kraftstoff verschüttet wurde, den Motor zu starten. Schieben Sie die Maschine vom verschütteten Kraftstoff weg und vermeiden Sie offene Flammen, bis die Verschüttung verdunstet ist.
 - Bringen Sie alle Kraftstofftank – und Kanisterdeckel wieder fest an.
- Wechseln Sie defekte Auspuffe aus.
- Überprüfen Sie vor dem Einsatz immer, ob die Schnittmesser, – schrauben und das Mähwerk abgenutzt oder beschädigt sind. Tauschen Sie abgenutzte oder defekte Messer und -schrauben als komplette Sätze aus, um die Wucht der Messer beizubehalten.
- Denken Sie bei Maschinen mit mehreren Schnittmessern daran, dass ein rotierendes Schnittmesser das Mitdrehen anderer Schnittmesser verursachen kann.
- Lassen Sie den Motor nie in unbelüfteten Räumen laufen, da sich dort gefährliche Kohlenmonoxidgase ansammeln können.
- Mähen Sie nur bei Tageslicht oder guter künstlicher Beleuchtung.
- Kuppeln Sie vor dem Anlassen des Motors alle Anbaugeräte aus und schalten auf Leerlauf.
- Setzen Sie das Gerät nicht auf Hanglagen ein, die mehr als 15 Grad aufweisen.
- Denken Sie daran, dass ein Gefälle nie sicher ist. Fahren Sie an Grashängen besonders vorsichtig. So vermeiden Sie ein Überschlagen:
 - Stoppen oder starten Sie beim Hangauf-/Hangabfahren nie plötzlich.
 - Fahren Sie auf Hängen und beim engen Wenden langsam.
 - Achten Sie auf Buckel und Kuhlen und andere versteckte Gefahrenstellen.
- Passen Sie beim Befördern von Lasten auf.
 - Verwenden Sie nur die zulässigen Abschlepppunkte.
 - Transportieren Sie nur Lasten, die Sie sicher transportieren können.
 - Vermeiden Sie scharfes Wenden. Passen Sie beim Rückwärtsfahren auf.
- Achten Sie beim Überqueren und in der Nähe von Straßen auf den Verkehr.
- Stellen Sie die Schnittmesser ab, bevor Sie grasfreie Oberflächen überqueren.
- Richten Sie beim Einsatz von Anbaugeräten den Auswurf nie auf Unbeteiligte. Halten Sie Unbeteiligte aus dem Einsatzbereich fern.
- Setzen Sie den Rasenmäher nie mit beschädigten Schutzblechen und ohne angebrachte Sicherheitsvorrichtungen ein.
- Verändern Sie nie die Einstellung des Motorfliehkraftreglers, und überdrehen Sie niemals den Motor. Durch das Überdrehen des Motors steigt die Verletzungsgefahr.
- Bevor Sie die Bedienerposition verlassen:
 - Kuppeln Sie die Zapfwelle aus und senken Sie die Anbaugeräte ab.
 - Schalten Sie auf Leerlauf und aktivieren Sie die Feststellbremse.
 - Stellen Sie den Motor ab und ziehen Sie den Zündschlüssel ab.

Betrieb

- Konzentrieren Sie sich, verlangsamen Sie die Geschwindigkeit und passen Sie beim Wenden auf. Schauen Sie nach hinten und zur Seite, bevor Sie die Richtung ändern.

- Kuppeln Sie in den folgenden Situationen den Antrieb der Anbaugeräte aus, stellen Sie den Motor ab und ziehen Sie die Zündkerzenstecker bzw. den Zündschlüssel ab:
 - Vor dem Entfernen von Behinderungen oder Verstopfungen.
 - Vor dem Prüfen des Rasenmähers, dem Reinigen oder Ausführen von Wartungsarbeiten.
 - Nach dem Kontakt mit einem Fremdkörper. Untersuchen Sie den Rasenmäher auf Schäden und führen Sie die notwendigen Reparaturen durch, bevor Sie ihn erneut starten und in Betrieb nehmen.
 - Bei ungewöhnlichen Vibrationen des Rasenmähers (sofort überprüfen).
- Kuppeln Sie den Antrieb der Anbaugeräte aus, wenn die Maschine nicht verwendet oder transportiert wird.
- Stellen Sie in den folgenden Situationen den Motor ab und kuppeln Sie den Antrieb der Anbaugeräte aus:
 - Vor dem Tanken.
 - Vor dem Abnehmen des Fangkorbs.
 - Vor dem Verstellen der Schnitthöhe. Es sei denn, die Einstellung lässt sich von der Bedienerposition aus bewerkstelligen.
- Reduzieren Sie vor dem Abstellen des Motors die Einstellung der Gasbedienung, und drehen Sie nach dem Abschluss der Mäharbeiten den Kraftstoffhahn zu, wenn der Motor mit einem Kraftstoffhahn ausgestattet ist.
- Blitzschlag kann zu schweren oder tödlichen Verletzungen führen. Setzen Sie die Maschine nicht ein, wenn Sie Blitze sehen oder Donner hören, und gehen Sie an eine geschützte Stelle.
- Prüfen Sie den Fangkorb regelmäßig auf Verschleiß und Abnutzung.
- Tauschen Sie abgenutzte und beschädigte Teile aus Sicherheitsgründen aus.
- Wenn Sie den Kraftstoff aus dem Tank ablassen müssen, sollte dies im Freien geschehen.
- Senken Sie die Mähwerke ab, wenn Sie die Maschine parken, einlagern oder unbeaufsichtigt lassen.

Sicherheit bei Toro-Aufsitzrasenmähern

Im Anschluss finden Sie Angaben, die sich speziell auf Produkte von Toro beziehen und weitere Sicherheitsinformationen, die nicht im CEN-Standard enthalten sind, und mit denen Sie sich vertraut machen müssen.

- Auspuffgase enthalten Kohlenmonoxid, ein geruchloses tödliches Giftgas. Lassen Sie den Motor nie in geschlossenen Räumen laufen.
- Halten Sie bei laufendem Motor die Hände, Füße, Haare und lockere Kleidung aus allen Auswurfbereichen der Anbaugeräte, von der Unterseite des Mähwerks sowie allen beweglichen Maschinenteilen fern.
- Berühren Sie nie Geräte- oder Anbaugeräteteile, die eventuell durch den Betrieb heiß geworden sind. Lassen Sie diese vor dem Beginn einer Wartung, Einstellung oder einem Service abkühlen.
- Batteriesäure ist giftig und kann chemische Verbrennungen verursachen. Vermeiden Sie den Kontakt mit der Haut, mit Augen und Kleidungsstücken. Schützen Sie beim Umgang mit der Batterie Ihr Gesicht, Ihre Augen und Kleidung.
- Batteriegase können explodieren. Halten Sie Zigaretten, Funken und Flammen von der Batterie fern.
- Verwenden Sie nur Originalersatzteile von Toro, um den ursprünglichen Standard der Maschine beizubehalten.
- Verwenden Sie nur Originalanbaugeräte von Toro.

Wartung und Lagerung

- Halten Sie alle Muttern und Schrauben fest angezogen, damit das Gerät in einem sicheren Betriebszustand bleibt.
- Lagern Sie den Rasenmäher innerhalb eines Gebäudes nie mit Kraftstoff im Tank auf, wenn dort Dämpfe eine offene Flamme oder Funken erreichen könnten.
- Lassen Sie den Motor abkühlen, bevor Sie die Maschine in einem geschlossenen Raum abstellen.
- Zum Verringern eines Brandrisikos sollten Sie den Motor, Auspuff, das Batteriefach und den Vorratsbereich für Kraftstoff von Gras, Laub und überflüssigem Fett freihalten.

Betrieb an Hanglagen

- Mähen Sie keine Hanglagen, die mehr als 15 Grad aufweisen.
- Mähen Sie nicht in der Nähe von steilen Gefällen, Gräben und Böschungen oder Gewässer. Räder, die über Kanten abrutschen, können zum Überschlagen

des Fahrzeugs und zu schweren oder tödlichen Verletzungen oder Ertrinken führen.

- Mähen Sie keine Hänge, wenn das Gras nass ist. Rutschige Konditionen verringern die Haftung und können zum Rutschen und zu einem Verlust der Fahrzeugkontrolle führen.
- Wechseln Sie nie plötzlich die Geschwindigkeit oder Richtung.
- Setzen Sie einen Handrasenmäher und/oder Trimmer in der Nähe von Abhängen, Gräben, steilen Böschungen oder Gewässern ein.
- Verringern Sie auf Hängen die Geschwindigkeit und passen Sie besonders auf.
- Entfernen Sie Hindernisse, z. B. Steine, Äste usw. aus dem Mähbereich oder markieren Sie diese. Hohes Gras kann Hindernisse verdecken.
- Achten Sie auf Gräben, Löcher, Steine, Rillen und Bodenerhebungen, die den Einsatzwinkel ändern, da die Maschine auf unebenem Gelände umkippen kann.
- Vermeiden Sie beim Hinauffahren eines Hangs ein plötzliches Anfahren, da der Rasenmäher nach hinten umkippen kann.
- Vergessen Sie nicht, dass der Rasenmäher beim Herunterfahren des Hangs die Haftung verlieren kann. Die Gewichtsverlagerung auf die Vorderräder kann zum Rutschen der Antriebsräder führen und die Brems- und Lenkwirkung aufheben.
- Vermeiden Sie immer ein plötzliches Anfahren oder Anhalten an einem Hang. Kuppeln Sie die Messer aus, wenn die Reifen die Bodenhaftung verlieren, und fahren Sie langsam geradeaus hangabwärts.
- Befolgen Sie zur Verbesserung der Stabilität die Herstelleranweisungen bezüglich des Radballasts und der Gegengewichte.
- Gehen Sie mit Fangsystemen oder anderen Anbaugeräten besonders vorsichtig vor. Diese Geräte können die Stabilität der Maschine ändern und zu einem Verlust der Fahrzeugkontrolle führen.

Modell 74386

Schalldruck

Dieses Gerät erzeugt einen Schalldruckpegel von 89 dBA beträgt (inkl. eines Unsicherheitswerts (K) von 1 dBA.

Der Schalldruckpegel wurde gemäß den Vorgaben in ISO 11094 gemessen.

Schalleistung

Dieses Gerät erzeugt einen Schalldruckpegel, der am Ohr des Benutzers 100 dBA beträgt (inkl. eines Unsicherheitswerts (K) von 1 dBA.

Der Schalldruckpegel wurde gemäß den Vorgaben in EN 836 gemessen.

Vibration

Das gemessene Vibrationsniveau für die rechte Hand beträgt 1,3 m/s²

Das gemessene Vibrationsniveau für die linke Hand beträgt 1,3 m/s²

Der Unsicherheitswert (K) beträgt 0,7 m/s²

Die Werte wurden nach den Vorgaben von EN 836 gemessen.

Ganzkörper-Vibration

Gemessenes Vibrationsniveau = 0,33 m/s²

Der Unsicherheitswert (K) beträgt 0,16 m/s²

Die Werte wurden nach den Vorgaben von EN 836 gemessen (Aufsitz- und Stehrasenmäher).

Modell 74387

Schalldruck

Dieses Gerät erzeugt einen Schalldruckpegel von 94 dBA beträgt (inkl. eines Unsicherheitswerts (K) von 1 dBA.

Der Schalldruckpegel wurde gemäß den Vorgaben in ISO 11094 gemessen.

Schalleistung

Dieses Gerät erzeugt einen Schalldruckpegel von 105 dBA am Ohr des Benutzers (inkl. eines Unsicherheitswerts (K) von 1 dBA).

Der Schalldruckpegel wurde gemäß den Vorgaben in EN 836 gemessen.

Vibration

Das gemessene Vibrationsniveau für die rechte Hand beträgt 1,9 m/s²

Das gemessene Vibrationsniveau für die linke Hand beträgt 2,8 m/s²

Der Unsicherheitswert (K) beträgt 1,4 m/s²

Die Werte wurden nach den Vorgaben von EN 836 gemessen.

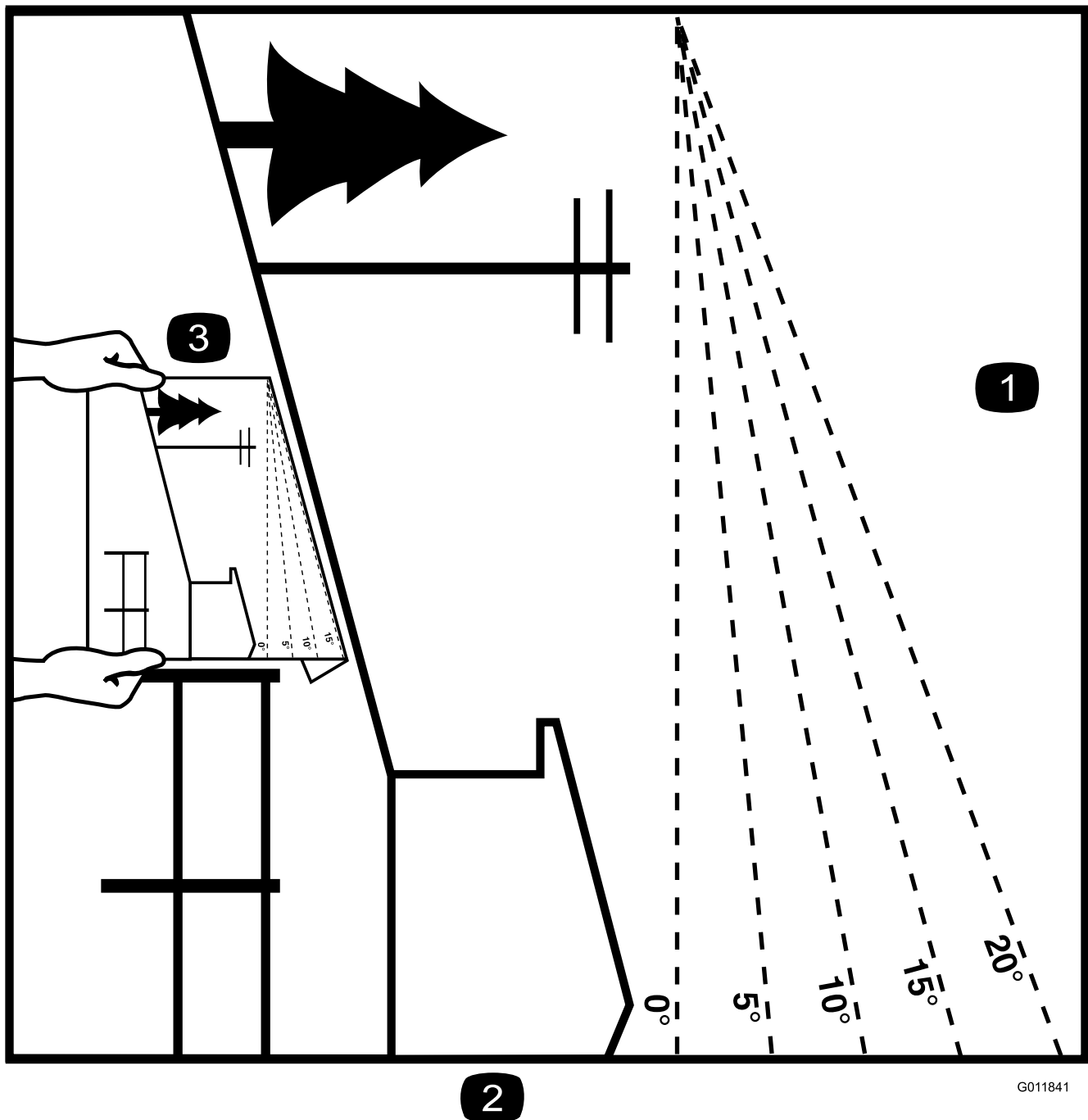
Ganzkörper-Vibration

Gemessenes Vibrationsniveau = $0,37 \text{ m/s}^2$

Der Unsicherheitswert (K) beträgt $0,19 \text{ m/s}^2$

Die Werte wurden nach den Vorgaben von EN 836 gemessen (Aufsitz- und Stehrasenmäher).

Winkelanzeige



G011841

Bild 3

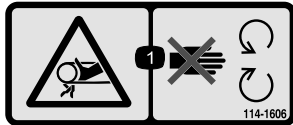
Diese Seite kann für den persönlichen Gebrauch kopiert werden.

1. Das maximale Gefälle, an dem die Maschine sicher eingesetzt werden kann, beträgt **15 Grad**. Ermitteln Sie mit der Gefälletabelle das Gefälle der Hänge vor dem Einsatz. **Setzen Sie diese Maschine nicht auf Hängen ein, die ein Gefälle von mehr als 15 Grad aufweisen.** Falten Sie entlang der entsprechenden Linie, um dem empfohlenen Gefälle zu entsprechen.
2. Fluchten Sie diese Kante mit einer vertikalen Oberfläche aus (Baum, Gebäude, Zaunpfahl, Pfosten usw.)
3. Beispiel, wie Sie Gefälle mit der gefalteten Kante vergleichen.

Sicherheits- und Bedienungsschilder



Die Sicherheits- und Bedienungsschilder sind gut sichtbar; sie befinden sich in der Nähe der möglichen Gefahrenbereiche. Tauschen Sie beschädigte oder verloren gegangene Schilder aus oder ersetzen Sie sie.



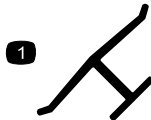
114-1606

1. Verfanggefahr beim Riemen: Nehmen Sie keine Schutzvorrichtungen ab.



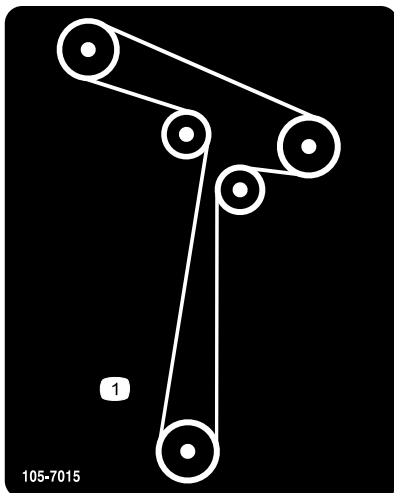
93-7009

1. Warnung: Setzen Sie den Rasentraktor nicht mit hochgestelltem oder abgenommenen Ablenkblech ein. Lassen Sie das Ablenkblech immer montiert.
2. Gefahr einer Schnittwunde und/oder der Amputation von Händen oder Füßen durch Mähwerkmesser: Halten Sie sich von beweglichen Teilen fern.



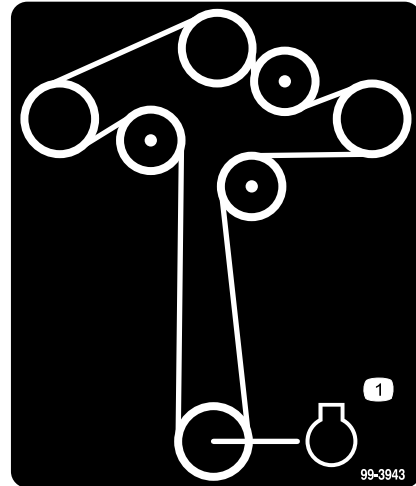
Herstellermarke

1. Gibt an, dass das Messer Teil der Originalmaschine des Herstellers ist.



105-7015

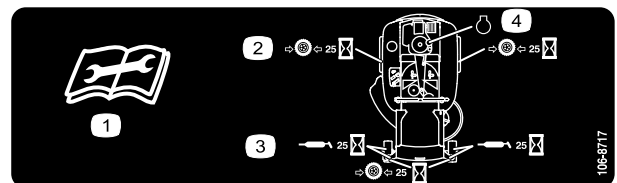
Modelle mit 42-Zoll-Mähwerken



99-3943

Modelle mit 50-Zoll-Mähwerken

1. Motor



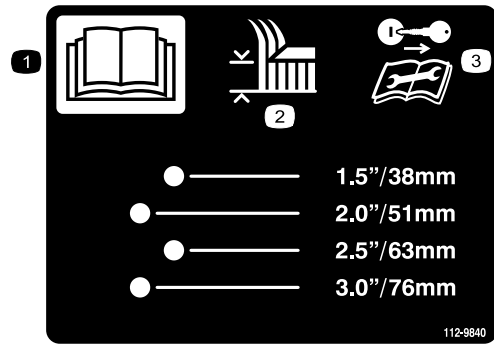
106-8717

1. Lesen Sie die Anleitung, bevor Sie Wartungsarbeiten durchführen.
2. Prüfen Sie den Reifendruck nach jeweils 25 Betriebsstunden.
3. Fetten Sie nach jeweils 25 Betriebsstunden ein.
4. Motor



110-6691

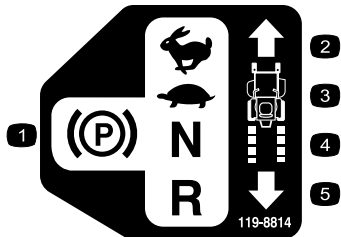
1. Gefahr durch fliegende Teile: Achten Sie darauf, dass Unbeteiligte den Sicherheitsabstand zum Gerät einhalten.
2. Gefahr durch vom Rasenmäher herausgeschleuderte Gegenstände: Setzen Sie die Maschine nicht ohne Ablenklech oder Heckfangsystem ein.
3. Gefahr einer Schnittwunde und/oder der Amputation von Händen oder Füßen: Halten Sie sich von beweglichen Teilen fern.



112-9840

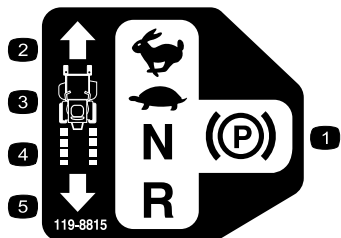
1. Lesen Sie die *Bedienungsanleitung*.
3. Ziehen Sie vor dem Durchführen von Wartungs- oder Reparaturarbeiten den Zündschlüssel ab und lesen Sie die Bedienungsanleitung durch.

2. Schnitthöhe



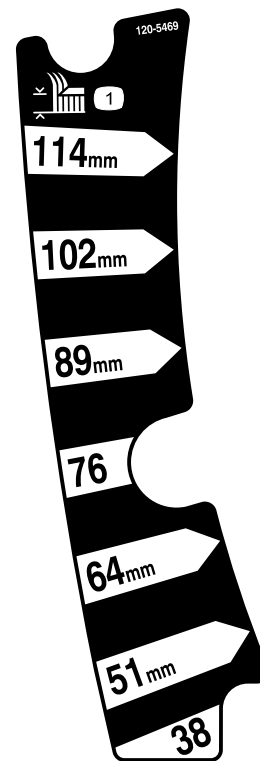
119-8814

1. Park-Stellung
2. Schnell
3. Langsam
4. Leerlauf
5. Rückwärtsgang



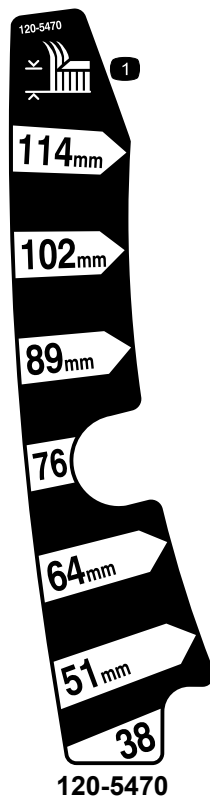
119-8815

1. Park-Stellung
2. Schnell
3. Langsam
4. Leerlauf
5. Rückwärtsgang



120-5469

1. Schnitthöhe



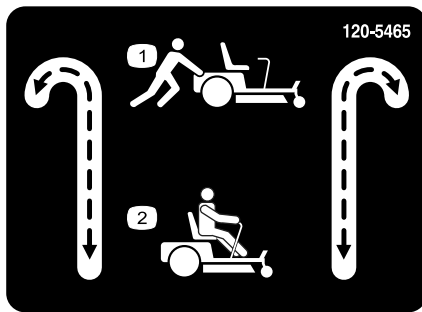
1. Schnitthöhe



Batteriesymbole

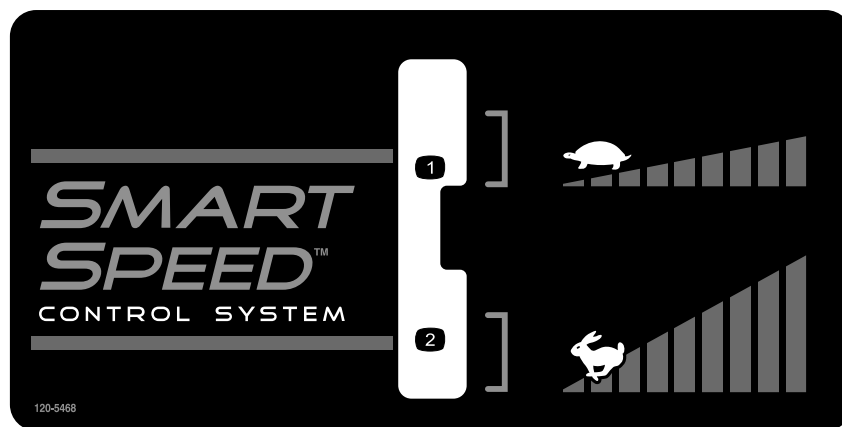
Die Batterie weist einige oder alle der folgenden Symbole auf

1. Explosionsgefahr
2. Vermeiden Sie Feuer, offenes Licht und rauchen Sie nicht.
3. Verätzungsgefahr/Verbrennungsgefahr durch Chemikalien
4. Tragen Sie eine Schutzbrille.
5. Lesen Sie die *Bedienungsanleitung*.
6. Halten Sie Unbeteiligte in einem sicheren Abstand zur Batterie.
7. Tragen Sie eine Schutzbrille; explosive Gase können Blindheit und andere Verletzungen verursachen.
8. Batteriesäure kann schwere chemische Verbrennungen und Blindheit verursachen.
9. Waschen Sie Augen sofort mit Wasser und gehen Sie sofort zum Arzt.
10. Bleihaltig: Nicht wegwerfen.



120-5465

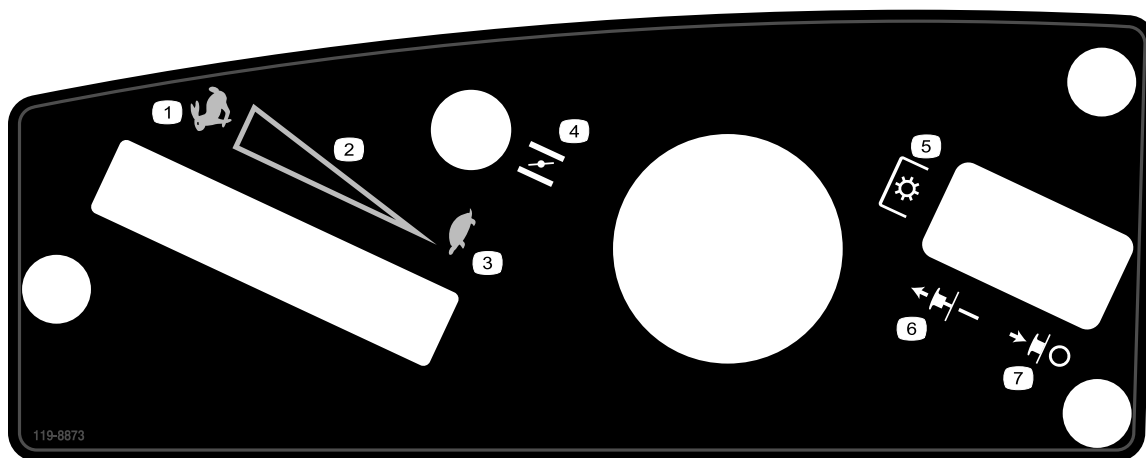
1. Bypasshebel, Hebelstellung zum Schieben der Maschine
2. Bypasshebel, Hebelstellung zum Einsatz der Maschine



120-5468

1. Langsame Geschwindigkeit

2. Schnelle Geschwindigkeit



119-8873

Nur bestimmte Modelle

1. Schnell

2. Stufenlos verstellbare Einstellung

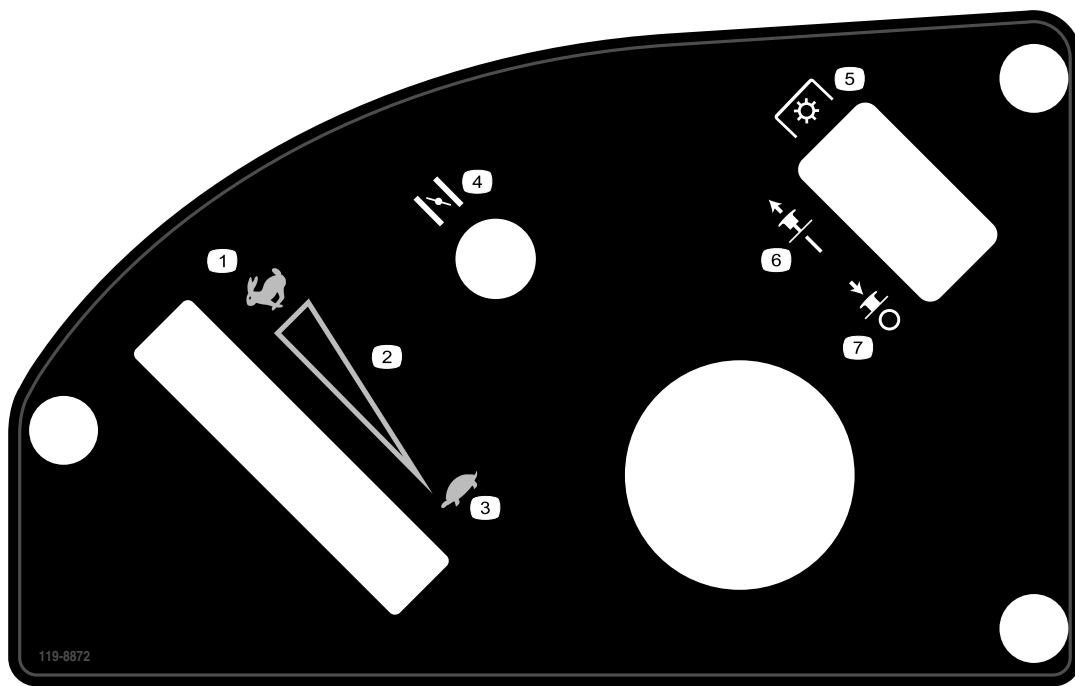
3. Langsam

4. Choke

5. Zapfwellenantrieb (PTO), Zapfwellenantriebsschalter an einigen Modellen

6. Zapfwellenantriebshebel: Aus

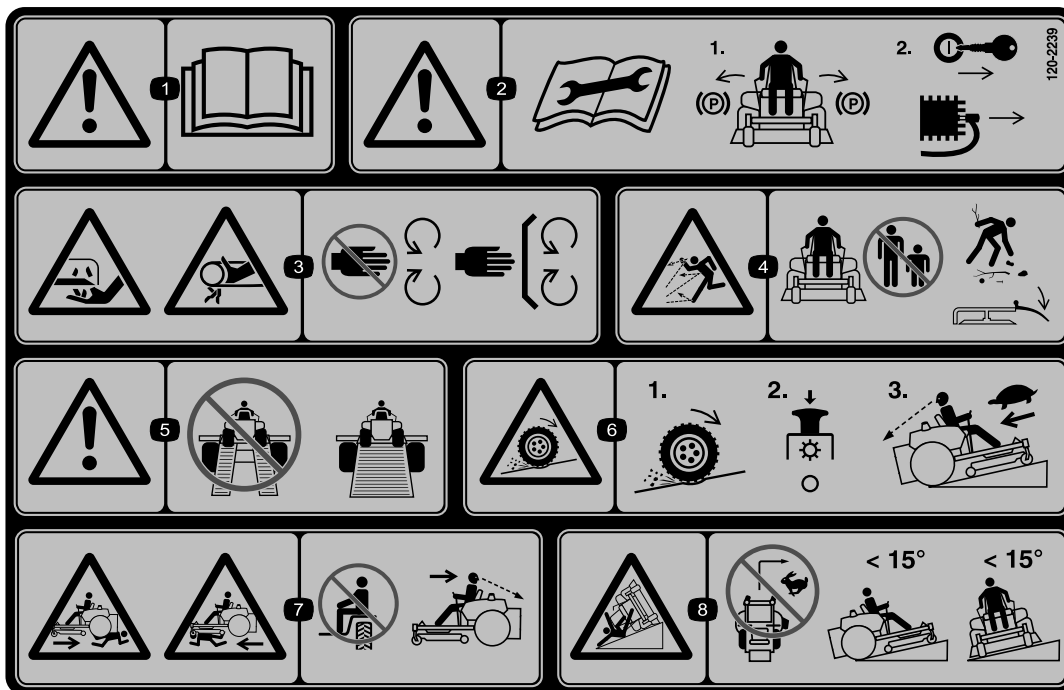
7. Zapfwellenantriebshebel: Ein



119-8872

Nur bestimmte Modelle

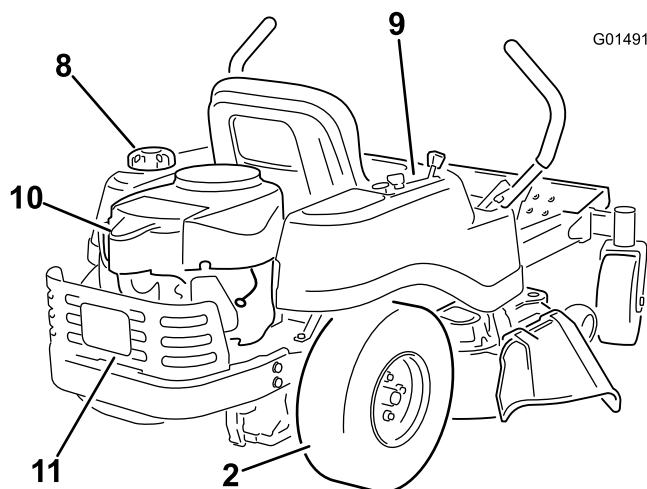
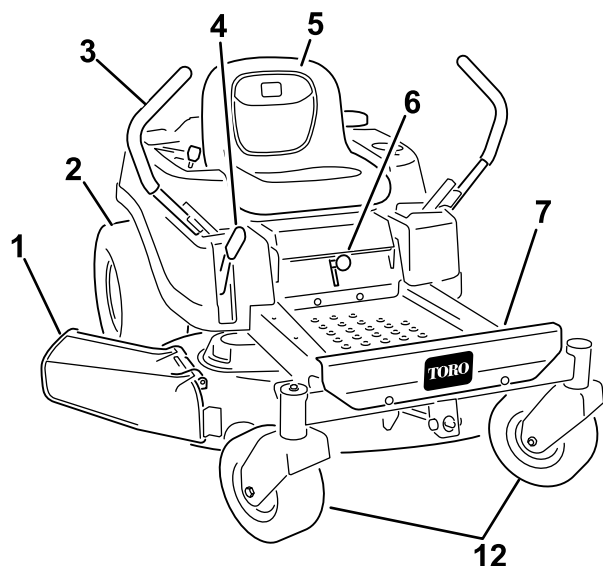
- | | |
|---------------------------------------|--|
| 1. Schnell | 5. Zapfwellenantrieb (PTO), Zapfwellenantriebsschalter an einigen Modellen |
| 2. Stufenlos verstellbare Einstellung | 6. Zapfwellenantriebshebel: Ein |
| 3. Langsam | 7. Zapfwellenantriebshebel: Aus |
| 4. Choke | |



120-2239

1. Warnung: Lesen Sie die *Bedienungsanleitung*.
2. Warnung: Lesen Sie die Anweisungen, bevor Sie Kundendienst- oder Wartungsarbeiten ausführen. Stellen Sie den Fahrtriebshebel in die Bremsstellung (Park), ziehen Sie den Zündschlüssel und den Zündkerzenstecker ab.
3. Schnittwunden-/Amputationsgefahr am Mähmesser und Verheddungsgefahr am Riemen: Halten Sie sich von sich drehenden Teilen fern und lassen Sie alle Schutzvorrichtungen und Schutzbleche montiert.
4. Gefahr durch herausgeschleuderte Gegenstände: Stellen Sie sicher, dass Unbeteiligte immer einen Sicherheitsabstand zur Maschine einhalten, sammeln Sie lose Gegenstände vor dem Einsatz der Maschine auf und nehmen Sie nie Ablenkbleche ab.
5. Warnung: Verwenden Sie für den Transport der Maschine keine geteilten Rampen sondern nur ganze Rampen.
6. Gefahr von Traktionsverlust / Verlust über die Fahrzeugkontrolle an Hängen - Traktionsverlust / Verlust über die Fahrzeugkontrolle an einem Hang: Kuppeln Sie den Zapfwellenantriebsschalter (ZWA) aus und fahren Sie langsam vom Hang herunter.
7. Quetsch- bzw. Amputationsgefahr von Unbeteiligten beim Rückwärtsfahren, Quetsch- bzw. Amputationsgefahr von Unbeteiligten: Nehmen Sie keine Beifahrer mit, schauen Sie beim Rückwärtsfahren nach hinten und unten.
8. Umkipppgefahr: Mähen Sie nur quer an Hängen mit Gefällen unter 15 Grad. Vermeiden Sie plötzliches oder enges Wenden an Hängen.

Produktübersicht

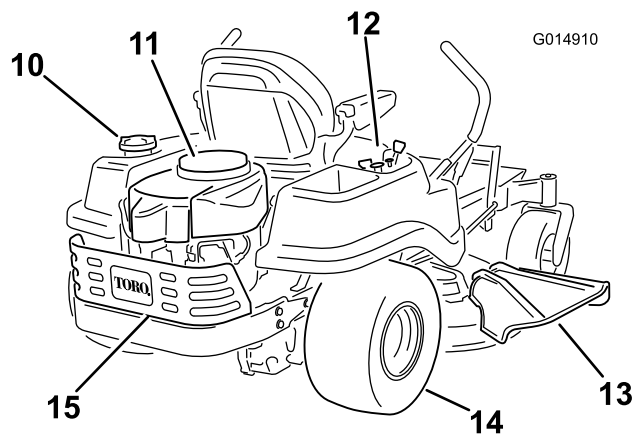
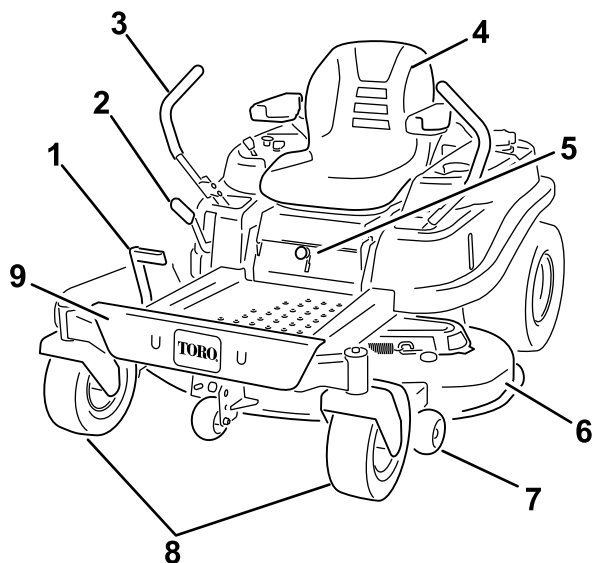


G014911

Bild 4

Modelle mit Mähwerken (106,7 cm)

- | | | | |
|-------------------------|-----------------------|-------------------|----------------------|
| 1. Ablenklech | 4. Schnitthöhenhebel | 7. Fußplattform | 10. Motor |
| 2. Hinteres Antriebsrad | 5. Fahrersitz | 8. Tankdeckel | 11. Motorschutz |
| 3. Fahrtriebshebel | 6. Smart Speed™ Hebel | 9. Armaturenbrett | 12. Vorderes Laufrad |



G014910

Bild 5

Modelle mit Mähwerken (127,00 cm)

- | | | | |
|-------------------------------------|-----------------------|--------------------|--------------------------|
| 1. Fußpedal | 5. Smart Speed™ Hebel | 9. Fußplattform | 13. Ablenklech |
| 2. Schnitthöhenhebel | 6. Mähwerk | 10. Tankdeckel | 14. Hinteres Antriebsrad |
| 3. Fahrtriebshebel | 7. Antiskalpierrollen | 11. Motor | 15. Motorschutz |
| 4. Fahrersitz (Optionale Armlehnen) | 8. Vorderes Laufrad | 12. Armaturenbrett | |

Bedienelemente

Machen Sie sich mit den Bedienelementen Bild 4, Bild 5, und Bild 6 vertraut, bevor Sie den Motor anlassen und die Maschine bedienen.

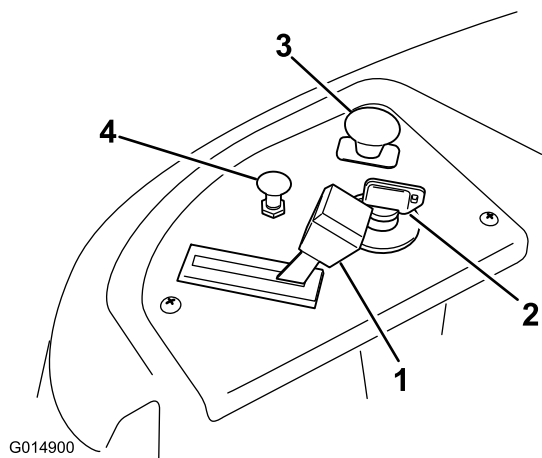


Bild 6
Armaturenbrett

- | | |
|-----------------|-------------------------------------|
| 1. Gasbedienung | 3. Zapfwellenantriebsschalter (ZWA) |
| 2. Zündschloss | 4. Choke |

Zündschloss

Die Zündung hat drei Stellungen: Off (Aus), Run (Lauf) und Start. Der Schlüssel geht auf die Start-Stellung und dann beim Loslassen auf die Run-Stellung. Wenn Sie den Schlüssel in die Aus-Stellung drehen, wird der Motor abgestellt. Ziehen Sie den Schlüssel immer ab, wenn Sie die Maschine unbeaufsichtigt lassen, damit der Motor nicht aus Versehen von jemandem angelassen werden kann (Bild 6).

Gasbedienungshebel

Der Gasbedienungshebel steuert die Motorgeschwindigkeit und hat eine fortlaufend variable Einstellung von Slow (Langsam) bis Fast (Schnell) (Bild 6).

Choke

Ziehen Sie am Choke, bis der Motor nicht mehr stottert (Bild 6). Drücken Sie den Choke für den normalen Motorbetrieb rein.

Zapfwellenantriebsschalter (ZWA)

Mit dem Zapfwellenantriebsschalter, der durch ein ZWA-Symbol dargestellt wird, kuppeln Sie den Antrieb der Mähwerkmesse ein oder aus (Bild 6).

Fahrantriebshebel und Park-Stellung

Die Fahrtriebshebel sind geschwindigkeitsempfindliche Bedienelemente von unabhängigen Radmotoren. Wenn Sie einen Hebel vorwärts oder rückwärts bewegen, dreht sich das Rad an derselben Seite vorwärts oder rückwärts. Die Radgeschwindigkeit ist proportional zu der Hebelbewegung. Schieben Sie die Schalthebel von der mittleren in die Park-Stellung und steigen Sie von der Maschine ab (Bild 17). Stellen Sie den Fahrtriebshebel immer in die Bremsstellung, wenn Sie die Maschine anhalten oder unbeaufsichtigt lassen.

Smart Speed™ Steueranlagenhebel

Der Smart Speed™ Steueranlagenhebel befindet sich unter der Bedienposition und gibt dem Bediener die Möglichkeit, die Maschine mit zwei Geschwindigkeiten (schnell und langsam) einzusetzen (Bild 7).

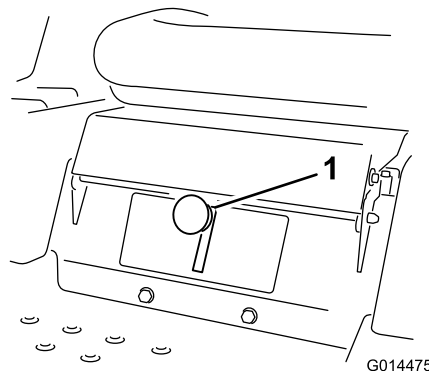


Bild 7

1. Smart Speed-Hebel

Benzinuhr

Die Benzinuhr, die sich links an der Maschine befindet, zeigt die Kraftstoffmenge im Tank an (Bild 8).

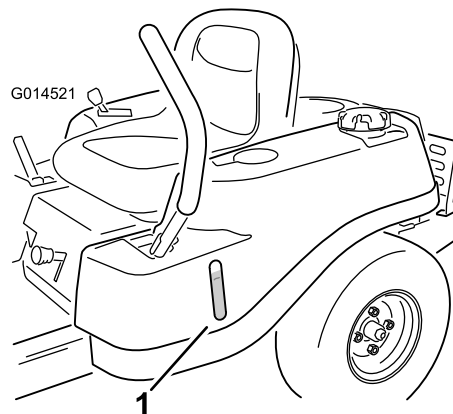


Bild 8

1. Benzinstand

Schritthöhenhebel

Mit dem Schritthöhenhebel kann der Bediener das Mähwerk vom Sitz aus absenken oder anheben. Wenn der Hebel nach oben zum Bediener geschoben wird, wird das Mähwerk angehoben, und wenn der Hebel nach unten vom Bediener weg geschoben wird, wird es abgesenkt. Verstellen Sie die Schritthöhe nur, wenn die Maschine stationär ist (Bild 21).

Betrieb

Hinweis: Bestimmen Sie die linke und rechte Seite der Maschine anhand der üblichen Einsatzposition.

Sicherheit hat Vorrang

Betriebssicherheit

Lesen Sie bitte alle Sicherheitsanweisungen und Symbolerklärungen im Sicherheitsabschnitt gründlich durch. Die Kenntnis dieser Informationen trägt entscheidend dazu bei, Verletzungen an Ihnen, Familienmitgliedern, Haustieren oder Unbeteiligten zu vermeiden.

⚠ GEFAHR

Ein Mähen von nassem Gras oder auf steilen Hängen kann zu einem Rutschen und zu einem Verlust der Fahrzeugkontrolle führen.

Räder, die über Kanten abrutschen, können zum Überschlagen des Fahrzeugs und zu schweren oder tödlichen Verletzungen oder Ertrinken führen.

Ein Verlust der Haftung ist einen Verlust der Kontrolle.

So vermeiden Sie einen Verlust der Fahrzeugkontrolle und ein mögliches Überschlagen:

- Mähen Sie nicht in der Nähe von Abhängen oder Gewässern.
- Mähen Sie keine Hänge, die mehr als 15 Grad aufweisen.
- Verringern Sie auf Hängen die Geschwindigkeit und passen Sie besonders auf.
- Mähen Sie an Hängen zuerst die unten liegenden Bereiche des Gefälles und arbeiten Sie sich dann zu den höher gelegenen Bereichen vor.
- Vermeiden Sie abruptes Wenden oder ein schnelles Ändern der Geschwindigkeit.
- Wenden Sie zum Hang, wenn Sie an Hängen die Richtung ändern möchten: Beim Wenden vom Hang weg verlieren Sie Haftung.
- Anbaugeräte wirken sich auf das Fahrverhalten der Maschine aus. Seien Sie besonders vorsichtig, wenn Sie die Maschine mit Anbaugeräten verwenden.

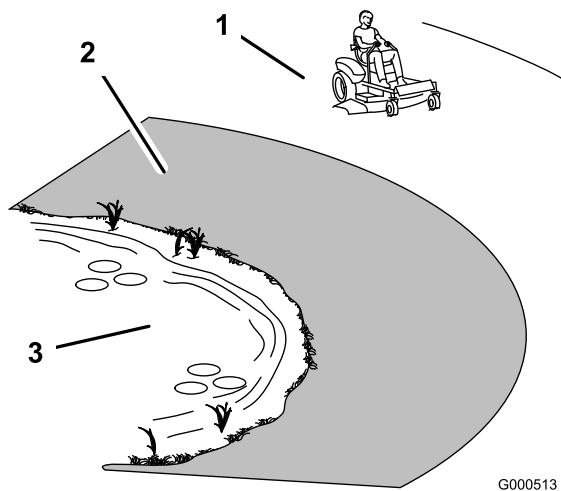


Bild 9

1. Sichere Zone: Setzen Sie hier den TimeCutter ein
2. Setzen Sie Handrasenmäher und/oder Trimmer in der Nähe von Abhängen oder Gewässer ein.
3. Wasser

Kraftstoffsicherheit

⚠ GEFAHR

Benzin ist unter bestimmten Bedingungen extrem leicht entflammbar und hochexplosiv. Feuer und Explosionen durch Benzin können Verbrennungen und Sachschäden verursachen.

- Füllen Sie den Kraftstofftank im Freien auf, wenn der Motor kalt ist. Wischen Sie verschüttetes Benzin auf.
- Füllen Sie den Kraftstofftank nie in einem geschlossenen Anhänger.
- Füllen Sie den Kraftstofftank nicht ganz auf. Füllen Sie Benzin in den Kraftstofftank, bis der Stand die Unterseite des Einfüllstutzens erreicht. In diesem freien Platz im Tank kann sich Benzin ausdehnen.
- Rauchen Sie nie beim Umgang mit Benzin und halten dieses von offenen Flammen und Bereichen fern, in denen Benzindämpfe durch Funken entzündet werden könnten.
- Bewahren Sie Benzin in vorschriftsmäßigen Kanistern auf. Die Kanister sollten nicht für Kinder zugänglich sein. Bewahren Sie nie mehr als einen Monatsvorrat an Kraftstoff auf.
- Setzen Sie das Gerät nicht ohne vollständig montierte und betriebsbereite Auspuffanlage ein.

⚠ GEFAHR

Unter gewissen Bedingungen kann beim Auftanken statische Elektrizität freigesetzt werden und zu einer Funkenbildung führen, welche die Benzindämpfe entzündet. Feuer und Explosionen durch Benzin können Verbrennungen und Sachschäden verursachen.

- Stellen Sie Benzinkanister vor dem Auffüllen immer vom Fahrzeug entfernt auf den Boden.
- Befüllen Sie den Benzinkanister nicht in einem Fahrzeug oder auf einer Ladefläche bzw. einem Anhänger, weil Teppiche im Fahrzeug und Plastikverkleidungen auf Ladeflächen den Kanister isolieren und den Abbau von statischen Ladungen verlangsamen können.
- Nehmen Sie, soweit durchführbar, Geräte mit Benzinmotor von der Ladefläche bzw. vom Anhänger und stellen Sie sie zum Auffüllen mit den Rädern auf den Boden.
- Betanken Sie, falls dies nicht möglich ist, die betreffenden Geräte auf der Ladefläche bzw. dem Anhänger von einem tragbaren Kanister und nicht von einer Zapfsäule aus.
- Halten Sie, wenn Sie von einer Zapfsäule aus tanken müssen, den Einfüllstutzen immer in Kontakt mit dem Rand des Kraftstofftanks bzw. der Kanisteröffnung, bis der Tankvorgang abgeschlossen ist.

⚠ WARNUNG:

Benzin wirkt bei Einnahme schädlich oder sogar tödlich. Wenn eine Person langfristig Benzindünsten ausgesetzt ist, kann dies zu schweren Verletzungen und Krankheiten führen.

- Vermeiden Sie das langfristige Einatmen von Benzindünsten.
- Halten Sie Ihr Gesicht vom Einfüllstutzen und dem Benzintank oder Beimischöffnungen fern.
- Halten Sie Benzin von Augen und der Haut fern.

Funktion der Sicherheitsschalter

⚠️ WARNUNG:

Wenn die Sicherheitsschalter abgeklemmt oder beschädigt werden, setzt sich die Maschine möglicherweise von alleine in Bewegung, was Verletzungen verursachen kann.

- An den Sicherheitsschaltern dürfen keine Veränderungen vorgenommen werden.
- Prüfen Sie deren Funktion täglich und tauschen Sie alle defekten Schalter vor der Inbetriebnahme der Maschine aus.

Die Sicherheitsschalter verhindern das Anlassen des Motors, wenn folgende Bedingungen nicht erfüllt sind:

- Die Messer sind ausgekuppelt.
- Die Fahrtriebshebel befinden sich in der Bremsstellung.

Die Sicherheitsschalter stellen den Motor auch ab, wenn sich die Fahrtriebshebel nicht in der Park-Stellung befinden, und Sie bei eingekuppelten Messern den Sitz verlassen.

Vor dem Start

Empfohlener Kraftstoff

Verwenden Sie für den Kfz-Gebrauch geeignetes BLEIFREIES Normalbenzin (mindestens 87 Oktan). Sie können verbleites Normalbenzin verwenden, wenn bleifreies Benzin nicht erhältlich ist.

Wichtig: Verwenden Sie nie Methanol, methanolhaltiges Benzin oder Gasohol mit mehr als 10% Ethanol, weil die Kraftstoffanlage dadurch beschädigt werden kann. Vermischen Sie nie Benzin mit Öl.

Verwenden eines Kraftstoffstabilisators

Die Verwendung eines Kraftstoffstabilisators in der Maschine bringt folgende Vorteile mit sich:

- Der Kraftstoff bleibt während der Einlagerung bis zu 30 Tage lang frisch. Bei längerer Einlagerung empfiehlt es sich, den Kraftstofftank zu entleeren.
- Der Motor wird gereinigt, während er läuft..
- Dadurch wird ein Verharzen der Kraftstoffanlage verhindert, wodurch das Anlassen erleichtert wird.

Mischen Sie dem Benzin die richtige Stabilisatormenge bei.

Hinweis: Ein Stabilisator ist am effektivsten, wenn er frischem Benzin beigemischt wird. Verwenden Sie, um das Risiko von Ablagerungen in der Kraftstoffanlage zu minimieren, immer einen Stabilisator.

Benzin-/Alkoholmischungen

Gasohol (bis zu 10 % Ethanol, 90 % bleifreies Benzin nach Volumen) ist vom Motorhersteller als Kraftstoff zugelassen. Andere Benzin-/Alkoholmischungen, wie E85, sind nicht zugelassen.

Benzin-/Äthermischungen

Mischungen aus Methyltertiärbutyläther (MTBE) und bleifreiem Benzin (bis zu 15 % MTBE nach Volumen) sind vom Motorhersteller als Kraftstoff zugelassen. Andere Benzin-/Äthermischungen sind nicht zugelassen.

Betanken

Stellen Sie sicher, dass der Motor abgestellt ist und die Fahrtriebshebel in der Parkstellung sind. Der Kraftstofftank hält 11 l Benzin.

Wichtig: Füllen Sie nicht zu viel in den Kraftstofftank. Füllen Sie den Kraftstofftank bis zur Unterseite des Einfüllstutzens. Der verbleibende Raum im Tank ist für die Ausdehnung des Kraftstoffes erforderlich. Ein Überfüllen kann zu einem Kraftstoffaustritt oder einer Beschädigung des Motors oder der Emissionsanlage führen.

1. Reinigen Sie die Bereiche um den Tankdeckel herum und nehmen Sie den Deckel ab.

Hinweis: Sie können auf der Benzinuhr den Benzinstand ablesen, bevor Sie den Tank füllen (Bild 10).

2. Füllen Sie **langsam** bleifreies Normalbenzin ein, bis der Stand an der Unterseite des Einfüllstutzens liegt (Bild 10).

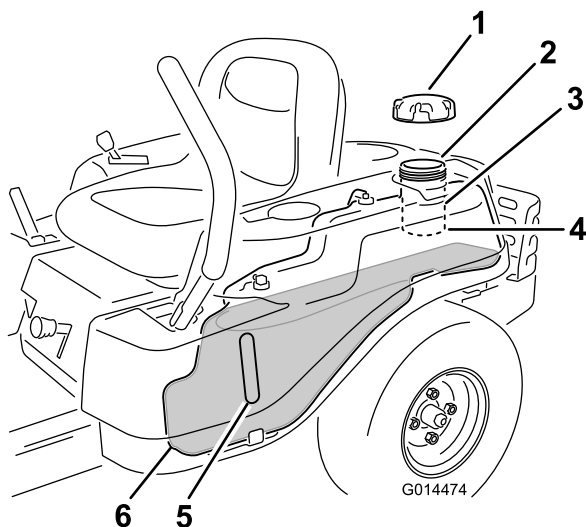


Bild 10

- | | |
|-------------------|--|
| 1. Tankdeckel | 4. Unterseite des Einfüllstutzens, NICHT ÜBER DIESE STELLE FÜLLEN |
| 2. Füllstutzen | 5. Benzinuhr |
| 3. Einfüllstutzen | |

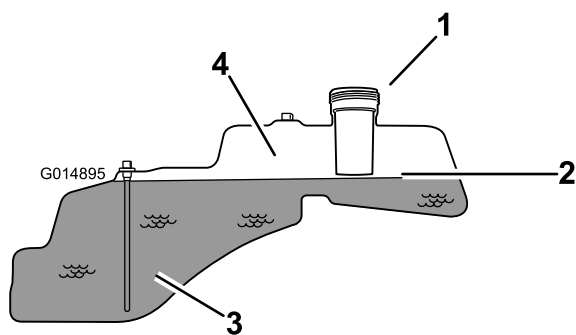


Bild 11

- | | |
|--|--|
| 1. Füllstutzen | 3. Kraftstoff |
| 2. Unterseite des Einfüllstutzens, NICHT ÜBER DIESE STELLE FÜLLEN | 4. Leer Raum für Kraftstoffausdehnung. |

Wichtig: Füllen Sie nicht zu viel in den Kraftstofftank. Füllen Sie den Kraftstofftank bis zur Unterseite des Einfüllstutzens. Der verbleibende Raum im Tank ist für die Ausdehnung des Kraftstoffes erforderlich. Ein Überfüllen kann zu einem Kraftstoffaustritt oder einer Beschädigung des Motors oder der Emissionsanlage führen.

3. Bringen Sie den Tankdeckel fest an und drehen ihn, bis er klickt. Wischen Sie verschüttetes Benzin auf.

Prüfen des Motorölstands

Prüfen Sie vor dem Anlassen des Motors und vor der Inbetriebnahme des Geräts zunächst den Ölstand

im Kurbelgehäuse; siehe Prüfen des Ölstands“ im Abschnitt Warten des Motors“.

Anlassen des Motors

1. Setzen Sie sich auf den Sitz und schieben Sie die Fahrtriebshebel nach außen in die Park-Stellung.
2. Kuppeln Sie die Messer aus, indem Sie den Zapfwellenantriebsschalter in die Aus-Stellung stellen (Bild 12)

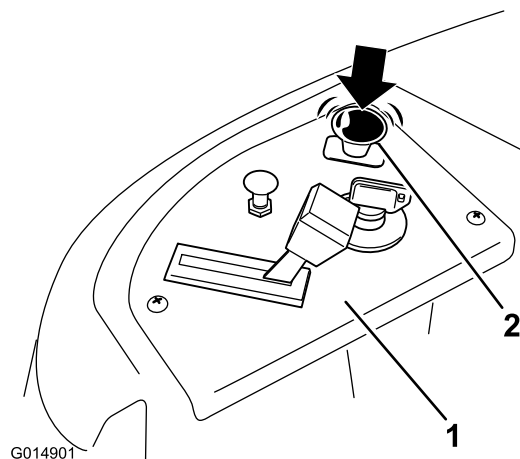


Bild 12

- | | |
|-------------------|--|
| 1. Armaturenbrett | 2. Zapfwellenantriebshebel: Aus-Stellung |
|-------------------|--|

3. Ziehen Sie den Choke heraus, bevor Sie einen kalten Motor anlassen (Bild 13).

Hinweis: Ein bereits warmer oder heiß gelaufener Motor benötigt keine oder eine nur minimale Starthilfe.

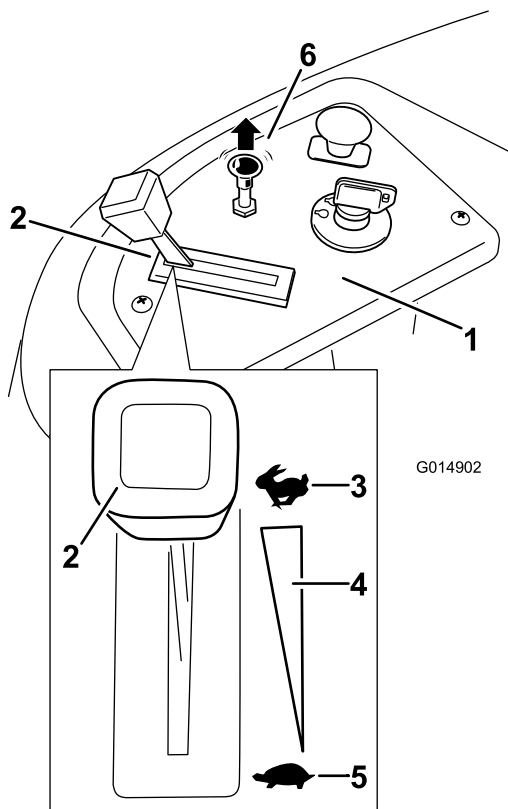


Bild 13

- | | |
|-------------------|---------------------------------------|
| 1. Armaturenbrett | 4. Stufenlos verstellbare Einstellung |
| 2. Gasbedienung | 5. Langsam |
| 3. Schnell | 6. Chokehebel |

4. Drehen Sie den Zündschlüssel auf Start, um den Anlasser zu aktivieren. Lassen Sie den Schlüssel los, wenn der Motor anspringt (Bild 14).

Wichtig: Lassen Sie den Anlasser niemals länger als 10 Sekunden lang ununterbrochen drehen. Wenn der Motor nicht anspringt, lassen Sie den Anlasser eine Minute lang abkühlen, bevor Sie erneut versuchen, den Motor anzulassen. Das Nichtbefolgen dieser Vorschrift kann zur Beschädigung des Anlassers führen.

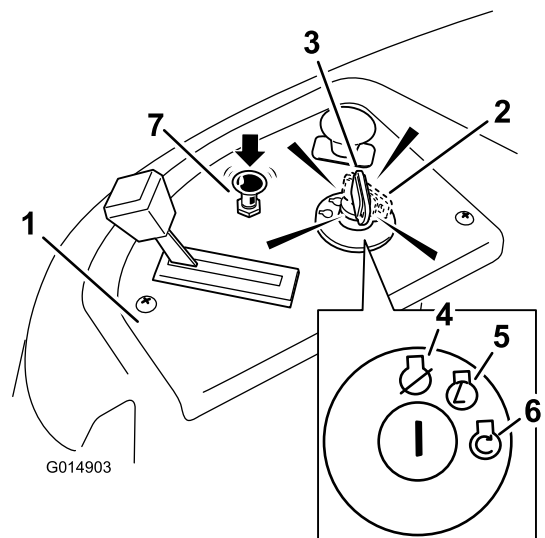


Bild 14

- | | |
|-----------------------------------|---------------|
| 1. Armaturenbrett | 5. Lauf |
| 2. Zündschlüssel: Laufen-Stellung | 6. Start |
| 3. Zündschlüssel: Start-Stellung | 7. Chokehebel |
| 4. Aus | |

5. Schieben Sie nach dem Anspringen des Motors den Chokehebel langsam rein (Bild 14). Wenn der Motor unregelmäßig läuft oder aussetzt, ziehen Sie den Choke heraus und lassen Sie den Motor für ein paar Sekunden laufen. Drücken Sie den Choke dann rein. Wiederholen Sie diesen Vorgang nach Bedarf.

Verwenden der Messer

Mit dem Zapfwellenantriebsschalter, der durch ein ZWA-Symbol dargestellt wird, kuppeln Sie die Kupplung zu den Mähwerkmessern ein oder aus. Dieser Schalter steuert die Stromzufuhr für alle Anbaugeräte, die vom Motor gespeist werden, einschließlich des Mähwerks und der Schnittmesser.

Einkuppeln der Messer

Wichtig: Kuppeln Sie die Messer nicht ein, wenn die Maschine in hohem Gras geparkt ist. Sonst kann der Riemen oder die Kupplung beschädigt werden.

1. Entfernen Sie den Druck auf die Fahrtriebshebel und stellen Sie die Maschine auf Neutral.
2. Stellen Sie den Gasbedienungshebel auf Schnell.

Hinweis: Aktivieren Sie die Messer nur, wenn der Gasbedienungshebel in der Schnell-Stellung ist.

3. Ziehen Sie den Zapfwellenantriebsschalter hoch, schieben Sie ihn in die EIN-Stellung und kuppeln Sie die Messer ein (Bild 15).

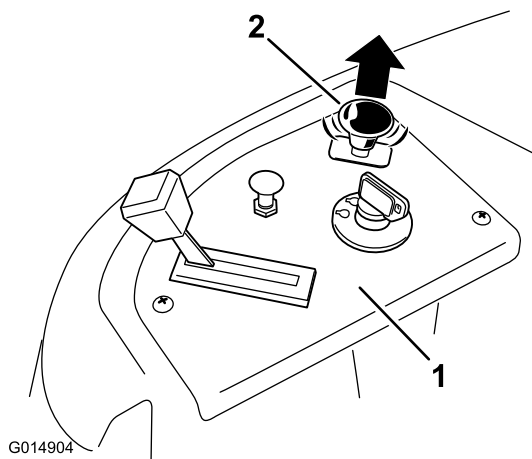


Bild 15

1. Armaturenbrett
2. Zapfwellenantriebsschalter: Ein-Stellung

Auskuppeln der Messer

Drücken Sie den Zapfwellenantriebsschalter nach unten, bewegen Sie ihn in die Aus-Stellung und kuppeln Sie die Messer aus (Bild 16).

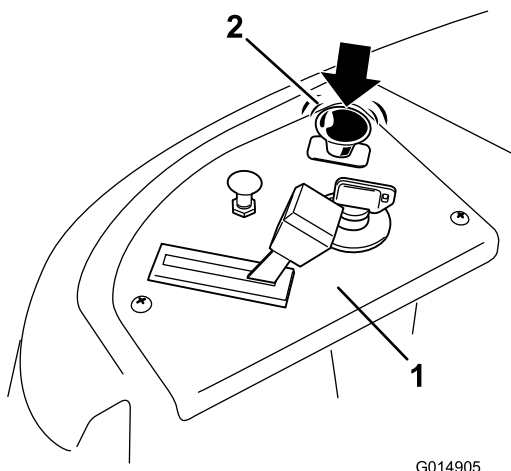


Bild 16

1. Armaturenbrett
2. Zapfwellenantriebsschalter: Aus

Überprüfung der Sicherheitsschalter

Prüfen Sie die Funktion der Sicherheitsschalter vor jedem Einsatz der Maschine. Lassen Sie, wenn die Sicherheitsschalter nicht wie nachstehend beschrieben funktionieren, diese unverzüglich von einem Vertragshändler reparieren.

1. Setzen Sie sich auf den Sitz und bewegen Sie den Zapfwellenantriebsschalter in die Ein-Stellung (der

Fahrtriebshebel sollte sich in der Park-Stellung befinden). Versuchen Sie, den Motor anzulassen. Der Motor darf sich dann nicht drehen.

2. Setzen Sie sich auf den Sitz und stellen Sie den Zapfwellenantriebsschalter auf die Aus-Stellung. Stellen Sie den Fahrtriebshebel in die mittlere, nicht arretierte Stellung. Versuchen Sie, den Motor anzulassen. Der Motor darf sich dann nicht drehen. Wiederholen Sie die Prüfung mit dem anderen Fahrtriebshebel.
3. Setzen Sie sich auf den Sitz und stellen Sie den Fahrtriebsschalter auf die Aus-Stellung. Arretieren Sie dann die Fahrtriebshebel in der Park-Stellung. Lassen Sie den Motor an. Kuppeln Sie bei laufendem Motor den Schaltbügelschalter ein. Stehen Sie etwas vom Sitz auf. Der Motor muss dann abstellen.
4. Setzen Sie sich auf den Sitz und stellen Sie den Fahrtriebsschalter auf die Aus-Stellung. Arretieren Sie dann die Fahrtriebshebel in der Park-Stellung. Lassen Sie den Motor an. Schieben Sie die Fahrtriebshebel bei laufendem Motor in die mittlere, nicht arretierte Stellung, kuppeln Sie den Zapfwellenantriebsschalter ein und erheben Sie sich leicht vom Sitz. Der Motor muss dann abstellen.

Abstellen des Motors

1. Kuppeln Sie die Messer aus, indem Sie den Zapfwellenantriebsschalter in die Aus-Stellung stellen (Bild 16).
2. Stellen Sie dann den Gasbedienungshebel auf Schnell“ (Bild 13).
3. Stellen Sie den Zündschlüssel auf Aus“ (Bild 14) und ziehen Sie ihn ab.

Fahren

Das Fahren mit der Maschine ist einfacher, wenn Sie verstehen, was ein Mäher mit Nullwenderadius bedeutet. Die Antriebsräder drehen sich unabhängig und werden von hydraulischen Motoren an jeder Achse angetrieben; daher kann eine Seite rückwärts und die andere vorwärts fahren, sodass sich die Maschine dreht statt wendet. Dies verbessert die Manövrierfähigkeit der Maschine, bedeutet jedoch ggf. eine gewisse Anpassung, wenn der Bediener nicht damit vertraut ist.

⚠️ WARNUNG:

Die Maschine kann sich sehr schnell drehen. Dadurch kann der Bediener die Kontrolle über die Maschine verlieren, was zu Verletzungen und Maschinenschäden führen kann.

- Wenden Sie nur vorsichtig.
- Reduzieren Sie vor scharfen Wendungen die Geschwindigkeit.

Sie können die Motordrehzahl mit dem Gasbedienungshebel einstellen, die in U/min (Umdrehungen pro Minute) gemessen wird. Stellen Sie die Gasbedienung für die optimale Leistung auf Schnell. Für die meisten Anwendungen sollten Sie in der Schnell-Stellung arbeiten.

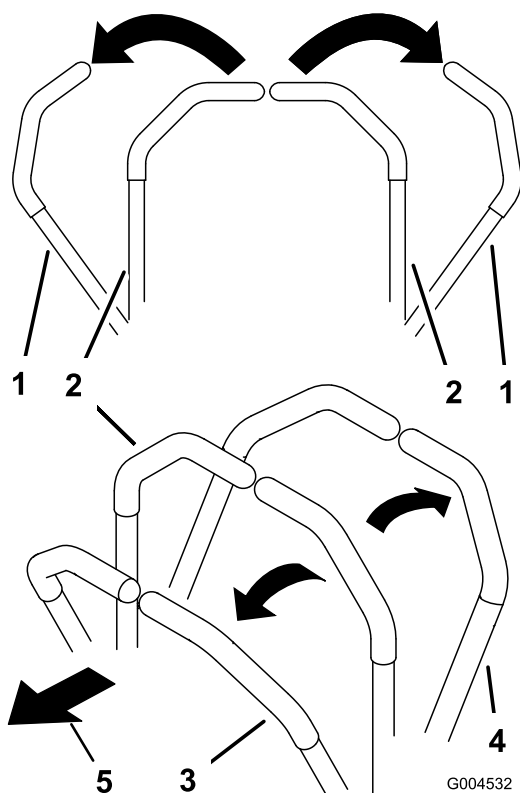


Bild 17

- | | |
|--|------------------|
| 1. Bremsstellung (Park) | 3. Vorwärtsgang |
| 2. Mittlere, nicht arretierte Stellung | 4. Rückwärtsgang |

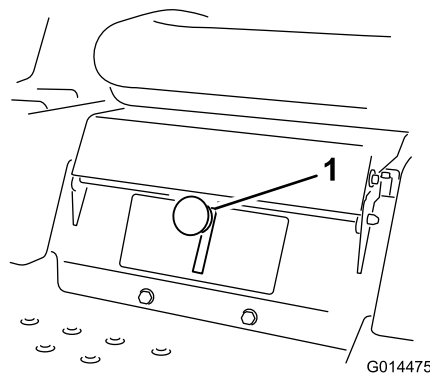


Bild 18

1. Smart Speed-Hebel

Wechseln der Geschwindigkeit:

1. Schieben Sie die Fahrtriebshebel auf Neutral und nach außen in die Park-Stellung; kuppeln Sie den Zapfwellenantriebsschalter aus.

⚠️ WARNUNG:

Lassen Sie die Fahrtriebshebel bei fahrender Maschine nie los, da Sie sonst die Kontrolle verlieren können und sich und andere verletzen könnten.

Halten Sie die Maschine immer an und stellen die Fahrtriebshebel in die Park-Stellung, bevor Sie die Smart Speed™ Steueranlage einstellen.

2. Stellen Sie den Hebel auf die gewünschte Stellung.

Vorwärtsgang

1. Stellen Sie die Hebel in die zentrale, entriegelte Position.
2. Schieben Sie für das Vorwärtsfahren die Fahrtriebshebel langsam vorwärts (Bild 17).

Verwenden der Smart Speed™ Steueranlage

Der Smart Speed™ Steueranlagenhebel befindet sich unter der Bedienposition und gibt dem Bediener die Möglichkeit, die Maschine mit zwei Geschwindigkeiten (schnell und langsam) einzusetzen (Bild 18).

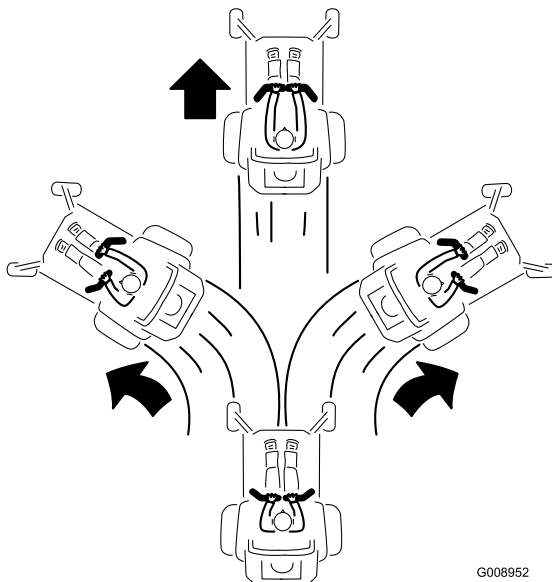


Bild 19

G008952

Wenden Sie zum Geradeausfahren auf beide Fahrtriebshebel denselben Druck an (Bild 17).

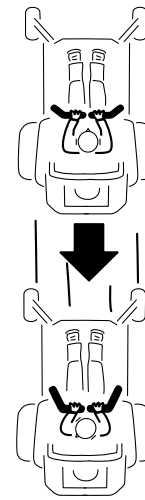
Verringern Sie zum Wenden den Druck auf den Fahrtriebshebel an der Seite, in deren Richtung Sie wenden möchten (Bild 17).

Je weiter Sie einen Fahrtriebshebel in eine Richtung bewegen, desto schneller fährt die Maschine in diese Richtung.

Ziehen Sie die Fahrtriebshebel zum Anhalten auf Neutral zurück.

Rückwärtsgang

1. Stellen Sie die Hebel in die zentrale, entriegelte Position.
2. Zum Rückwärtsfahren sollten Sie nach hinten und auf den Boden schauen und die Fahrtriebshebel langsam nach hinten ziehen (Bild 20).



G008953

Bild 20

Wenden Sie zum Geradeausfahren auf beide Fahrtriebshebel denselben Druck an (Bild 20).

Verringern Sie zum Wenden den Druck auf den Fahrtriebshebel an der Seite, in deren Richtung Sie wenden möchten.

Ziehen Sie die Fahrtriebshebel zum Anhalten auf die Leerlaufstellung zurück.

Anhalten der Maschine

Wenn Sie den Motor abstellen möchten, schieben Sie die Fahrtriebshebel auf Neutral und dann nach außen in die Park-Stellung. Kuppeln Sie den Zapfwellenantriebsschalter aus, stellen Sie sicher, dass sich der Gasbedienungshebel in der Schnell-Stellung befindet, drehen Sie dann die Zündung auf Aus. Vergessen Sie nicht, den Zündschlüssel abzunehmen.

⚠️ WARNUNG:

Kinder und Unbeteiligte können verletzt werden, wenn sie den unbeaufsichtigt zurückgelassenen Rasenmäher bewegen oder versuchen, ihn einzusetzen.

Ziehen Sie immer den Zündschlüssel ab und schieben Sie die Fahrtriebshebel nach außen in die Park-Stellung, wenn die Maschine unbeaufsichtigt bleibt, auch wenn es nur ein paar Minuten sind.

Einstellen der Schnitthöhe

Die Schnitthöhe wird von einem Hebel gesteuert, der sich rechts von der Bedienposition befindet (Bild 21).

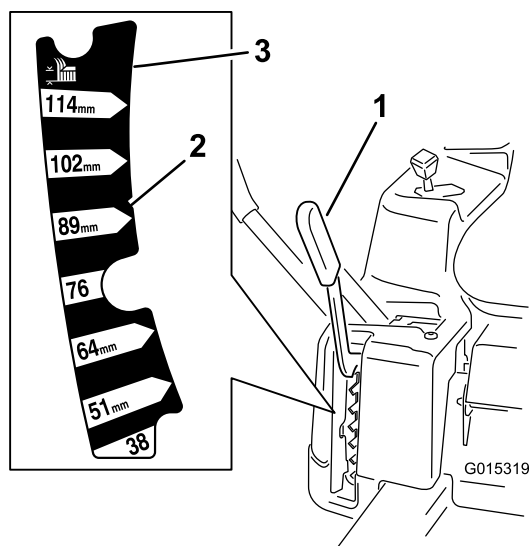


Bild 21

1. Schnitthöhenhebel
2. Schnitthöheneinstellungen
3. 115 mm, Transportstellung

1. Ziehen Sie den Hebel hoch und nach innen, um ihn auf die gewünschte Schnitthöhe zu stellen.
2. Senken Sie den Hebel an der gewünschten Schnitthöhe langsam ab, bis er einrastet.

Die Transportstellung ist die höchste Schnitthöheneinstellung von 4,5 mm 115" (Bild 21).

Einstellen des Sitzes

Der Sitz kann nach vorne und hinten geschoben werden. Stellen Sie den Sitz so ein, dass Sie die Maschine optimal steuern können und komfortabel sitzen.

Modelle mit Mähwerken (106,7 cm)

1. Klappen Sie den Sitz hoch und lösen Sie die Einstellschrauben etwas, um den Sitz zu bewegen (Bild 22).

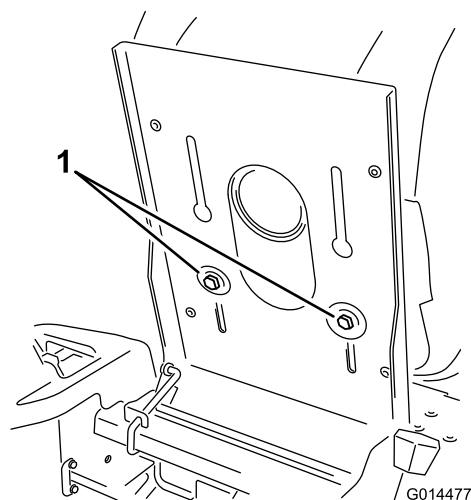


Bild 22

1. Einstellschraube

2. Stellen Sie den Sitz auf die gewünschte Position und ziehen Sie die Schrauben an.

Modelle mit Mähwerken (127,00 cm)

Setzen Sie sich auf den Sitz und heben Sie den Sitzeinstellhebel etwas an, um den Sitz nach vorne oder hinten in die gewünschte Stellung zu schieben (Bild 23).

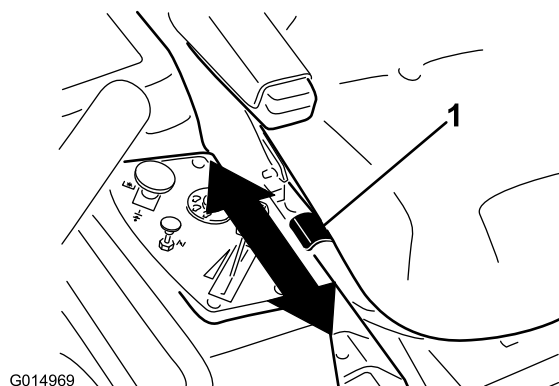


Bild 23

Einstellen der Fahrtriebshebel

Einstellen der Höhe

Für den optimalen Fahrerkomfort lässt sich die Höhe der Fahrtriebshebel einstellen.

1. Entfernen Sie die beiden Schrauben, mit denen der Schalthebel am Schalthebelarm befestigt ist (Bild 24).

2. Setzen Sie den Schalthebel in die nächste Lochposition. Befestigen Sie den Hebel mit den zwei Schrauben (Bild 24).

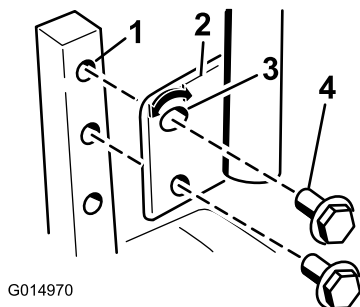


Bild 24

- | | |
|--------------------|------------------------------|
| 1. Schalthebelarm | 3. Geschlitztes, oberes Loch |
| 2. Fahrtriebshebel | 4. Schraube |

3. Wiederholen Sie die Einstellungsschritte am zweiten Schalthebel.

Einstellen der Neigung

Für den optimalen Bedienerkomfort lassen sich die Fahrtriebshebel kippen.

1. Lösen Sie die obere Schraube, mit der der Schalthebel an der Schalthebelwelle befestigt ist.
2. Lösen Sie die untere Schraube genug, um den Schalthebel nach vorne oder hinten zu drehen (Bild 24). Ziehen Sie beide Schrauben fest, um den Schalthebel in der neuen Stellung zu arretieren.
3. Wiederholen Sie die Einstellungsschritte am zweiten Schalthebel.

Manuelles Schieben der Maschine

Wichtig: Schieben Sie die Maschine immer nur mit der Hand. Schleppen Sie die Maschine nie ab, sonst kann es zu Schäden kommen.

Diese Maschine hat eine elektrische Bremse; zum Schieben der Maschine muss der Zündschlüssel in der Lauf-Stellung sein. Die Batterie muss aufgeladen sein und funktionieren, damit die elektrische Bremse ausgekuppelt werden kann.

Schieben der Maschine

1. Stellen Sie die Maschine auf einer ebenen Fläche ab und kuppeln Sie den Zapfwellenantriebsschalter aus.
2. Schieben Sie die Fahrtriebshebel nach außen in die Parkstellung, stellen Sie den Motor ab und verlassen Sie den Sitz erst, wenn alle sich drehenden Teile zum Stillstand gekommen sind.

3. Klappen Sie den Sitz hoch, um die Sicherheitshebel hinter der Batterie am Rahmen zugänglich zu machen.
4. Schieben Sie die Sicherheitshebel nach vorne und dann nach außen, um sie zu arretieren, wie in Bild 25 dargestellt, um die Radmotore auszukuppeln. Wiederholen Sie die Schritte für jeden Hebel.
5. Klappen Sie den Sitz herunter und stellen die Fahrtriebshebel nach innen in die Leerlaufstellung; drehen Sie den Zündschlüssel auf die Lauf-Stellung. Starten Sie die Maschine nicht.

Sie können die Maschine jetzt manuell schieben.

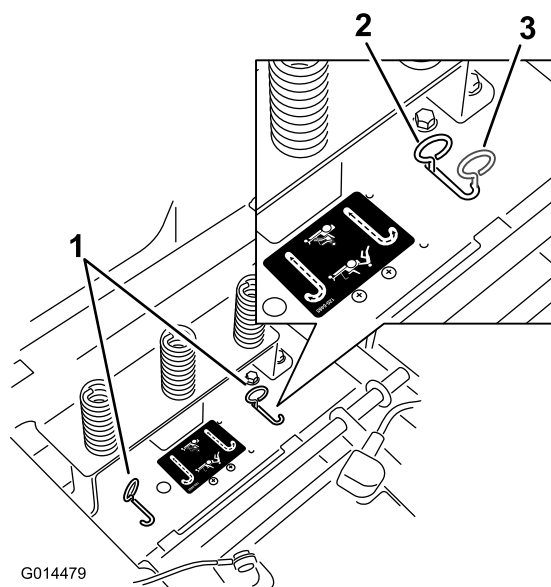


Bild 25

- | | |
|---|--|
| 1. Position des Sicherheitshebels | 3. Hebelstellung zum Schieben der Maschine |
| 2. Hebelstellung zum Einsatz der Maschine | |

6. Stellen Sie am Ende sicher, dass der Schlüssel in der Stopp-Stellung ist, damit die Batterie nicht entladen wird.

Wenn die Maschine sich nicht bewegt, ist die elektrische Bremse ggf. noch eingekuppelt. Die elektrische Bremse kann ggf. manuell gelöst werden. Weitere Informationen finden Sie unter Auskuppeln der elektrischen Bremse (Seite 42) im Abschnitt Warten des Antriebs“.

Einsetzen der Maschine

Schieben Sie die Sicherheitshebel nach innen und drücken sie dann zurück in den horizontalen Schlitz (Bild 25), um die Radmotore einzukuppeln.

Ablenkblech

Das Mähwerk hat ein schwenkbares Ablenkblech, das Schnittgut zur Seite und nach unten auf den Rasen lenkt.

⚠ GEFAHR

Wenn Ablenkblech, Auswurfkanalabdeckung oder Fangsystem nicht angebracht sind, sind die Bedienungsperson und umstehende Personen der Gefahr eines Kontakts mit dem Schnittmesser und ausgeschleuderten Gegenständen ausgesetzt. Kontakt mit dem drehenden Schnittmesser oder ausgeschleuderten Gegenständen führt zu Verletzung (möglicherweise tödlichen Verletzungen).

- Entfernen Sie nie das Ablenkblech vom Mäher, weil es Material nach unten auf den Rasen lenkt. Wechseln Sie das Ablenkblech sofort aus, wenn es beschädigt ist.
- Stecken Sie nie Hände oder Füße unter den Rasenmäher.
- Versuchen Sie nie, den Auswurfbereich oder die Schnittmesser zu säubern, ohne den Zapfwellenantriebsschalter und den Zünschlüssel auf die Aus-Stellung zu stellen. Ziehen Sie außerdem den Schlüssel und den/die Zündkerzenstecker.

Umrüsten auf Seitenauswurf (Modelle mit 42-Zoll-Mähwerke)

Das Mähwerk und die Schnittmesser, die mit dieser Maschine ausgeliefert wurden, sind für ein optimales Mulchen entworfen. Die Leistung des Seitenauswurfs kann verbessert werden, wenn Sie die Mulchmesser durch normale Schnittmesser ersetzen, die Sie vom örtlichen Toro Vertriebs Händler erhalten. Für ein optimales Mulchen sollten Sie die mit diesem Gerät ausgelieferten Mulchmesser montieren, wenn Sie wieder zum Mulchen wechseln.

Entfernen der Auswurfkanalabdeckung für Seitenauswurf

Hinweis: Wenn Sie das Heckfangsystem an der Maschine montieren, müssen Sie für einen richtigen Betrieb des Heckfangsystems normale Messer montieren. Siehe oben für die richtige Bestellnummer.

1. Stellen Sie die Maschine auf einer ebenen Fläche ab und kuppeln Sie den Zapfwellenantriebsschalter aus.

2. Schieben Sie die Fahrtriabshebel nach außen in die Parkstellung, stellen Sie den Motor ab, ziehen Sie den Schlüssel ab und verlassen Sie erst den Sitz, wenn alle beweglichen Teile zum Stillstand gekommen sind.
3. Entfernen Sie die zwei Schrauben und Muttern, mit denen die Abdeckung des Auswurfkanals am Mähwerk befestigt ist (Bild 26).

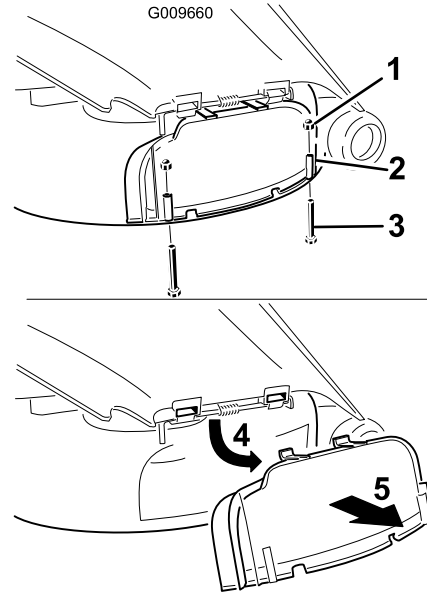


Bild 26

- | | |
|--------------------------------|---------------------------------------|
| 1. Mutter (1/4 Zoll) | 4. Drehen Sie die Abdeckung nach oben |
| 2. Auswurfkanalabdeckung | 5. Entfernen Sie die Abdeckung. |
| 3. Schraube (1/4 x 2-1/2 Zoll) | |
-
4. Entfernen Sie die Auswurfabdeckung.
 5. Heben Sie das Grasablenkblech an und ermitteln Sie die Sicherungsmutter an der Gelenkstange des Ablenkbleches. Entfernen Sie die vorhandene dünne Mutter (3/8 Zoll).
 6. Montieren Sie das Versatzablenkblech an der frei liegenden Gelenkstange (Bild 27). Befestigen Sie das Ablenkblech mit der vorhandenen dünnen Mutter (3/8 Zoll) am Mähwerk.

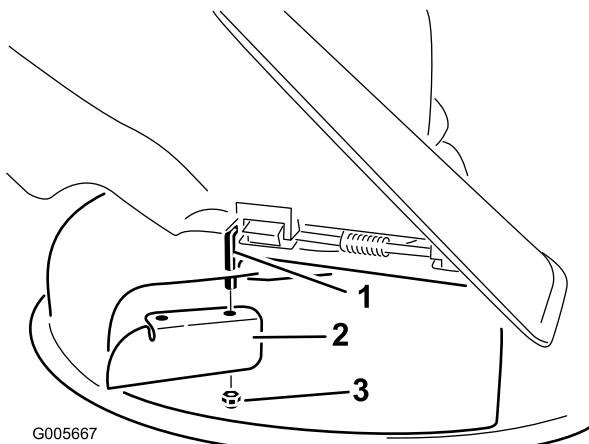


Bild 27

7. Ziehen Sie die Befestigungen auf 7 bis 9 Nm an.
8. Senken Sie das Grasablenkblech über die Auswurfkanalöffnung ab

Wichtig: Achten Sie darauf, dass das Mähwerk ein Grasablenkblech mit Scharnier hat, das Schnittgut zur Seite und nach unten auf den Rasen lenkt, wenn Sie den Seitenauswurf verwenden.

Montieren der Auswurfkanalabdeckung für das Mulchen

1. Stellen Sie die Maschine auf einer ebenen Fläche ab und kuppeln Sie den Zapfwellenantriebsschalter aus.
2. Schieben Sie die Fahrtriebshebel nach außen in die Parkstellung, stellen Sie den Motor ab, ziehen Sie den Schlüssel ab und verlassen Sie erst den Sitz, wenn alle beweglichen Teile zum Stillstand gekommen sind.
3. Heben Sie das Ablenkblech an und schieben die Zungen oben an der Auswurfkanalabdeckung unter die Haltestange des Ablenkblechs. Drehen Sie die Abdeckung des Auswurfkanals nach unten über die Öffnung und auf die untere Lippe des Mähwerks (Bild 28).

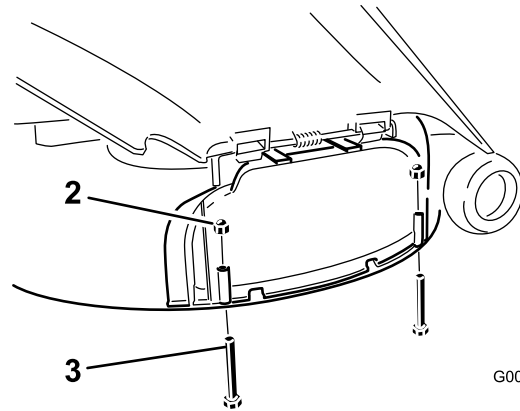
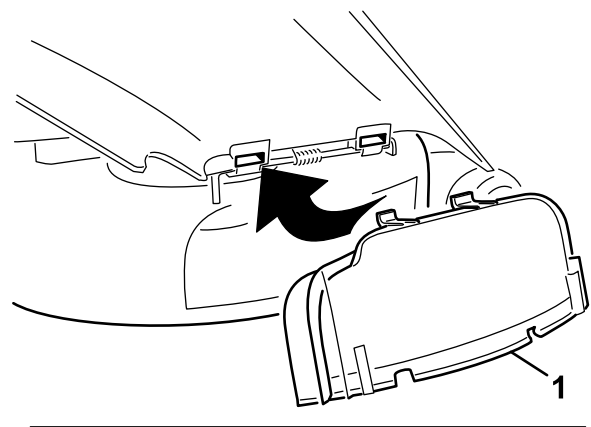


Bild 28

1. Auswurfkanalabdeckung
2. Mutter (1/4 Zoll)
3. Schraube (1/4 x 2-1/2 Zoll)

4. Befestigen Sie die Abdeckung des Auswurfkanals mit zwei Schrauben (1/4 x 2-1/2 Zoll) und zwei Kopfmuttern (1/4 Zoll) an der unteren Lippe des Mähwerks, siehe Bild 28.

Hinweis: Ziehen Sie die Muttern nicht zu fest, sonst kann sich die Abdeckung verzerren und mit dem Messer in Berührung kommen.

Umrüsten auf Seitenauswurf (Modelle mit 50-Zoll-Mähwerke)

Das Mähwerk und die Schnittmesser, die mit dieser Maschine ausgeliefert wurden, sind für ein optimales Mulchen entworfen. Die Leistung des Seitenauswurfs kann verbessert werden, wenn Sie die Mulchmesser durch normale Schnittmesser ersetzen, die Sie vom örtlichen Toro Vertriebshändler erhalten. Für ein optimales Mulchen sollten Sie die mit diesem Gerät ausgelieferten Mulchmesser montieren, wenn Sie wieder zum Mulchen wechseln.

Entfernen des rechten Ablenkblechs für das Mähen mit Seitauswurf

Hinweis: Wenn Sie das Heckfangsystem an der Maschine montieren, müssen Sie für einen richtigen Betrieb des Heckfangsystems normale Messer montieren. Die richtigen Bestellnummern können Sie vom örtlichen Toro Vertragshändler erfragen.

1. Stellen Sie die Maschine auf einer ebenen Fläche ab und kuppeln Sie den Zapfwellenantriebsschalter aus.
2. Schieben Sie die Fahrtriebshebel nach außen in die Parkstellung, stellen Sie den Motor ab, ziehen Sie den Schlüssel ab und verlassen Sie erst den Sitz, wenn alle beweglichen Teile zum Stillstand gekommen sind.
3. Nehmen Sie das rechte Schnittmesser ab. Siehe Abschnitt Warten des Mähwerks“.
4. Nehmen Sie die beiden Handräder und die Wellenscheiben ab, mit denen das rechte Ablenkblech am Mähwerk befestigt ist, wie in Bild 29 dargestellt.

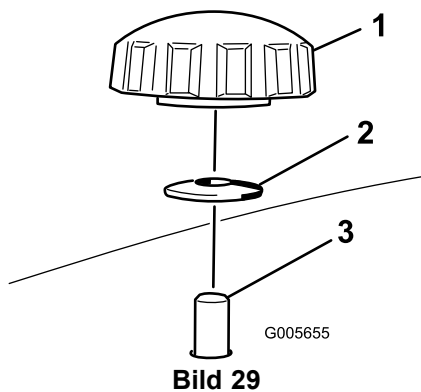


Bild 29

1. Handrad
2. Wellenscheibe
3. Durch das Mähwerk gesteckte Ablenkblechschaube

5. Nehmen Sie das rechte Ablenkblech ab und senken Sie das Grasablenkblech über der Auswurfkanalöffnung ab, wie in Bild 30 und Bild 29 dargestellt.

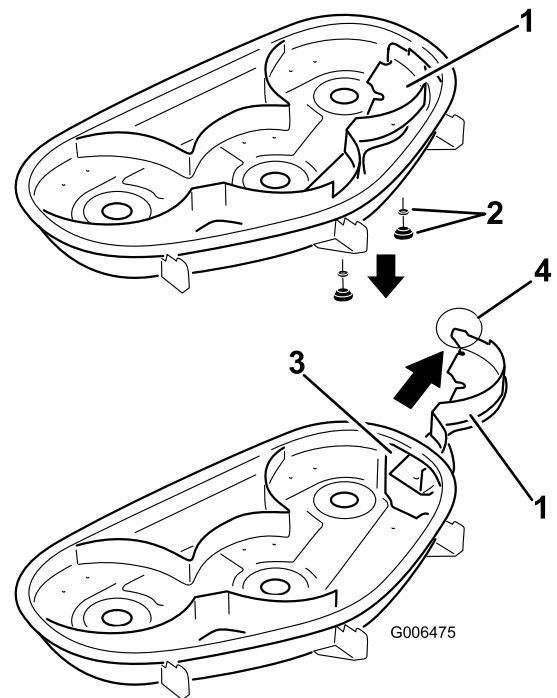


Bild 30

1. Rechtes Ablenkblech
2. Wellenscheibe und Handrad
3. Auswurfkanalöffnung
4. Nase (muss an der Mähwerkaußenseite bleiben)

6. Setzen Sie die Befestigungen in die Löcher oben am Mähwerk ein, um zu vermeiden, dass Grünabfälle ausgeschleudert werden.

▲ WARNUNG:

Unverstopfte Öffnungen im Mähwerk setzen Sie und andere einer Verletzungsgefahr durch ausgeschleuderte Grünabfälle aus.

- Nehmen Sie das Mähwerk nie in Betrieb, ohne zuvor alle Öffnungen im Mähwerkgehäuse durch Befestigungsteile zu verschließen.
- Setzen Sie die Befestigungsteile in die Befestigungslöcher ein, wenn Sie das Mulchablenkblech abnehmen.

7. Montieren Sie das rechte Schnittmesser. Siehe Abschnitt Warten des Mähwerks“.
8. Heben Sie das Grasablenkblech an. Setzen Sie zwei Schrauben ((5/16 x 3/4 Zoll)) in die zwei Löcher im Mähwerkausschnitt.
9. Montieren Sie das Versatzablenkblech an den Clipmontagepfosten. Bild 31. Befestigen Sie das Ablenkblech mit den zwei Sicherungsmuttern (5/16 Zoll) am Mähwerk.

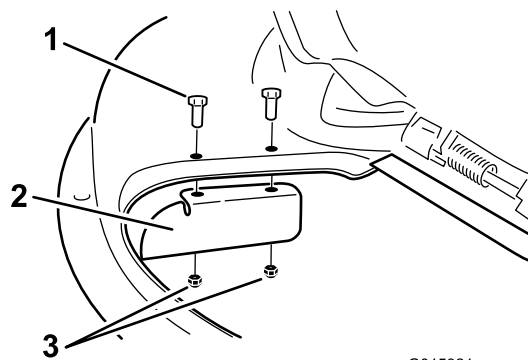


Bild 31

- | | |
|-------------------------------|---------------------------------|
| 1. Schraube (5/16 x 3/4 Zoll) | 3. Sicherungsmutter (5/16 Zoll) |
| 2. Versatzablenkblech | |

10. Ziehen Sie die Schrauben auf 7 bis 9 N-m an.
11. Senken Sie das Grasablenkblech über die Auswurfkanalöffnung ab.

Wichtig: Achten Sie darauf, dass das Mähwerk ein Grasablenkblech mit Scharnier hat, das Schnittgut zur Seite und nach unten auf den Rasen lenkt, wenn Sie den Seitenauswurf verwenden.

Montieren das rechte Ablenkblech für das Mulchen

1. Stellen Sie die Maschine auf einer ebenen Fläche ab und kuppeln Sie den Zapfwellenantriebsschalter aus.
2. Schieben Sie die Fahrtriebshebel nach außen in die Parkstellung, stellen Sie den Motor ab, ziehen Sie den Schlüssel ab und verlassen Sie erst den Sitz, wenn alle beweglichen Teile zum Stillstand gekommen sind.
3. Nehmen Sie das rechte Schnittmesser ab. Siehe Abschnitt Warten des Mähwerks“.
4. Schieben Sie das rechte Ablenkblech durch die Auswurfkanalöffnung und befestigen Sie diese mit den zwei Handrädern und Wellenscheiben (kappenförmige Seite zum Mähwerk), wie in Bild 29 und Bild 30 dargestellt.

Wichtig: Achten Sie darauf, dass die Nase ganz rechts am rechten Ablenkblech außen am Mähwerk und bündig mit der Mähwerkswand ist.

5. Montieren Sie das rechte Schnittmesser. Siehe Abschnitt Warten des Mähwerks“.

Betriebshinweise

Gasbedienung - Schnell-Einstellung

Lassen Sie den Motor für ein optimales Mähen und eine maximale Luftzirkulation schnell laufen. Zum gründlichen Zerschneiden des Schnittguts wird Luft gebraucht. Stellen Sie darum die Schnitthöhe nicht so niedrig ein, dass das Mähwerk vollständig von ungeschnittenem Gras umgeben wird. Versuchen Sie immer, eine Seite des Mähwerks von ungeschnittenem Gras frei zu halten, damit Luft in das Mähwerk gezogen werden kann.

Verwenden der Smart Speed™ Steueranlage

Der Smart Speed™ Steueranlagenhebel befindet sich unter der Bedienposition und gibt dem Bediener die Möglichkeit, die Maschine mit zwei Geschwindigkeiten (schnell und langsam) einzusetzen. Der Bediener kann die geringere Geschwindigkeit beim Manövrieren in engen Bereichen oder in der Nähe von empfindlichen Landschaften nutzen. Mit der niedrigen Einstellung kann die Maschine mit Vollgas und hoher Messergeschwindigkeit bei geringer Fahrgeschwindigkeit eingesetzt werden, um die Schnittqualität zu verbessern.

Erster Schnitt

Lassen Sie das Gras etwas länger als normal, um sicherzustellen, dass das Mähwerk keine Bodenunebenheiten skalpiert. Meist ist aber die in der Vergangenheit verwendete Schnitthöhe die beste. Mähen Sie den Rasen zweimal, wenn Sie Gras mit einer Höhe von mehr als 15 cm schneiden, damit Sie eine gute Schnittqualität sicherstellen.

Schneiden Sie 1/3 des Grashalms ab

Sie sollten nur ungefähr ein Drittel des Grashalms abschneiden. Wir empfehlen Ihnen nicht, mehr abzuschneiden, außer bei spärlichem Graswuchs oder im Spätherbst, wenn das Gras langsamer wächst.

Mährichtung

Wechseln Sie die Mährichtung, damit das Gras aufrecht stehen bleibt. Dadurch wird auch das Schnittgut besser verteilt, was wiederum die Zersetzung und Düngung verbessert.

Mähen in den richtigen Intervallen

Mähen Sie normalerweise alle vier Tage. Berücksichtigen Sie jedoch, dass Gras zu verschiedenen Zeiten unterschiedlich schnell wächst. Wenn Sie daher dieselbe Schnitthöhe beibehalten möchten, was empfehlenswert ist, sollten Sie zu Beginn des Frühlings häufiger mähen. Sie können jedoch nicht so häufig mähen, wenn die Wachstumsrate des Grasses im Sommer abnimmt. Mähen Sie zunächst, wenn der Rasen eine Zeitlang nicht gemäht werden konnte, bei einer höheren Schnitthöheneinstellung und dann zwei Tage später mit einer niedrigeren Einstellung noch einmal.

Ersetzen Sie ein beschädigtes oder abgenutztes Messer nur durch Originalersatzmesser von Toro.

Mähen Sie nicht zu kurz.

Heben Sie, wenn das Mähwerk breiter ist als beim vorher verwendeten Rasenmäher, die Schnitthöhe an, um sicherzustellen, dass Sie einen unebenen Rasen nicht zu kurz mähen.

Langes Gras

Mähen Sie, wenn das Gras länger als üblich gewachsen oder wenn es sehr feucht ist, den Rasen mit einer höheren Einstellung. Mähen Sie den Rasen anschließend mit der niedrigeren, normalen Einstellung noch einmal.

Beim Anhalten

Wenn Sie die Maschine beim Vorwärtsmähen anhalten müssen, kann ein Grasklumpen auf den Rasen fallen. Fahren Sie, um das zu vermeiden, mit eingekuppelten Schnittmessern auf einen bereits gemähten Bereich.

Sauberhalten der Mähwerkunterseite

Entfernen Sie nach jedem Einsatz Schnittgut und Schmutz von der Unterseite des Mähwerks. Wenn sich im Mähwerk Gras und Schmutz ansammeln, verschlechtert sich schließlich die Schnittqualität.

Warten der Schnittmesser

Sorgen Sie während der ganzen Mähaison für ein scharfes Schnittmesser, weil ein scharfes Messer sauber schneidet, ohne die Grashalme abzureißen oder zu zerfetzen. Abgerissene Grashalme werden an den Kanten braun. Dadurch reduziert sich das Wachstum, und die Anfälligkeit des Rasens für Krankheiten steigt. Prüfen Sie die Schnittmesser täglich auf Schärfe und Anzeichen von Abnutzung oder Schäden. Feilen Sie alle Auskerbungen aus und schärfen Sie ggf. die Messer.

Wartung

Hinweis: Bestimmen Sie die linke und rechte Seite der Maschine anhand der üblichen Einsatzposition.

Empfohlener Wartungsplan

Wartungsintervall	Wartungsmaßnahmen
Nach acht Betriebsstunden	<ul style="list-style-type: none">• Wechseln Sie das Motoröl.
Bei jeder Verwendung oder täglich	<ul style="list-style-type: none">• Prüfen Sie die Sicherheitsschalter.• Prüfen Sie den Ölstand im Motor.• Reinigen Sie das Luftansauggitter.• Prüfen Sie die Schnittmesser.• Prüfen Sie das Ablenkblech auf Defekte• Reinigen Sie das Mähergehäuse.
Alle 25 Betriebsstunden	<ul style="list-style-type: none">• Fetten Sie alle Schmierstellen ein.• Prüfen Sie den Reifendruck.• Untersuchen Sie die Treibriemen auf Verschleiß und Risse.
Alle 100 Betriebsstunden	<ul style="list-style-type: none">• Warten des Papiereinsatzes. (häufiger in staubigen oder schmutzigen Bedingungen)• Wechseln Sie das Motoröl. (häufiger in staubigen oder schmutzigen Bedingungen)• Prüfen Sie die Zündkerze(n).• Wechseln Sie den Inline-Kraftstofffilter aus.• Prüfen Sie den Emissionsfilter.
Alle 200 Betriebsstunden	<ul style="list-style-type: none">• Tauschen Sie den Papiereinsatz aus. (häufiger in staubigen oder schmutzigen Bedingungen)• Wechseln Sie den Ölfilter. (häufiger in staubigen oder schmutzigen Bedingungen)
Vor der Einlagerung	<ul style="list-style-type: none">• Laden Sie die Batterie auf und klemmen Sie die Batteriekabel ab.• Führen Sie vor einer Einlagerung alle oben aufgeführten Wartungsschritte durch.• Bessern Sie Lackschäden aus.

Wichtig: Beachten Sie für weitere Wartungsmaßnahmen die Bedienungsanleitung.

⚠ ACHTUNG

Wenn Sie den Zündschlüssel im Zündschloss stecken lassen, könnte eine andere Person den Motor versehentlich anlassen und Sie und Unbeteiligte schwer verletzen.

Ziehen Sie vor dem Beginn von Wartungsarbeiten den Zündschlüssel und den Kerzenstecker ab. Schieben Sie außerdem den Kerzenstecker zur Seite, damit er nicht versehentlich die Zündkerze berührt.

Verfahren vor dem Ausführen von Wartungsarbeiten

Hochklappen des Sitzes

Stellen Sie sicher, dass sich die Fahrtriebshebel in der arretierten Park-Stellung befinden. Heben Sie den Sitz hoch.

Die folgenden Bestandteile sind durch Hochklappen des Sitzes zugänglich:

- Seriennummernplatte
- Wartungsschild
- Sitzeinstellschrauben
- Kraftstofffilter
- Batterie und Batteriekabel

Schmierung

Einfetten der Lager

Wartungsintervall: Alle 25 Betriebsstunden—Fetten Sie alle Schmierstellen ein.

Schmierfettsorte: Nr. 2 Allzweckschmierfett auf Lithiumbasis

1. Stellen Sie die Maschine auf einer ebenen Fläche ab und kuppeln Sie den Zapfwellenantriebsschalter aus.
2. Schieben Sie die Fahrtriebshebel nach außen in die Parkstellung, stellen Sie den Motor ab, ziehen Sie den Schlüssel ab und verlassen Sie erst den Sitz, wenn alle beweglichen Teile zum Stillstand gekommen sind.
3. Reinigen Sie die Schmiernippel (Bild 32 und Bild 33) mit einem Lappen. Kratzen Sie bei Bedarf Farbe vorne von den Nippeln ab.

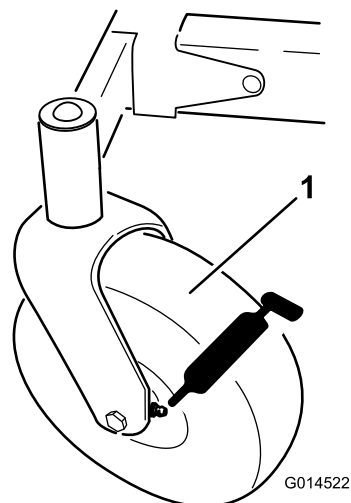


Bild 32

1. Vorderer Laufradreifen

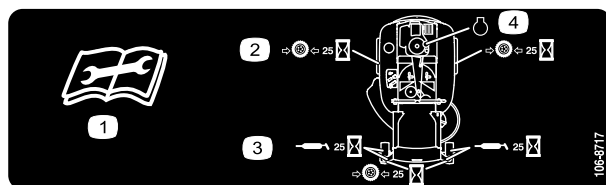


Bild 33

Befindet sich an der Unterseite der Sitzschale

1. Lesen Sie die Anleitung, bevor Sie Wartungsarbeiten durchführen.
 2. Prüfen Sie den Reifendruck nach jeweils 25 Betriebsstunden.
 3. Fetten Sie nach jeweils 25 Betriebsstunden ein.
 4. Motor
4. Setzen Sie die Fettpresse nacheinander an allen Nippeln an (Bild 32 und Bild 33). Fetten Sie

die Nippel, bis das Fett beginnt, aus den Lagern auszutreten.

5. Wischen Sie überflüssiges Fett ab.

Warten des Motors

Warten des Luftfilters

Hinweis: Reinigen Sie den Luftfilter bei besonders viel Staub und Sand im Arbeitsbereich häufiger (alle paar Stunden).

Entfernen des Einsatzes

1. Stellen Sie die Maschine auf einer ebenen Fläche ab und kuppeln Sie den Zapfwellenantriebsschalter aus.
2. Schieben Sie die Fahrtriebshebel in die Bremsstellung, stellen Sie den Motor ab, ziehen Sie den Schüssel ab und verlassen Sie erst den Sitz, wenn alle beweglichen Teile zum Stillstand gekommen sind.
3. Reinigen Sie den Bereich um den Luftfilter herum, um zu verhindern, dass Schmutz in den Motor fällt und Schäden verursacht. Heben Sie die Abdeckung an und entfernen die Schlauchklemme, mit der der Luftfilter am Motor befestigt ist (Bild 34).
4. Lösen Sie die Schlauchklemme und entfernen den Papiereinsatz (Bild 34).

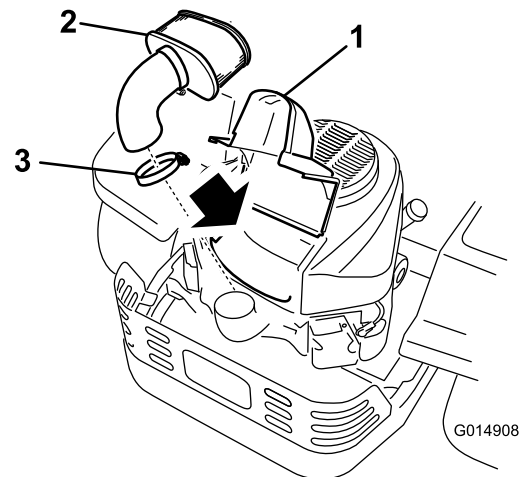


Bild 34

- | | |
|------------------|-------------------|
| 1. Abdeckung | 3. Schlauchklemme |
| 2. Papiereinsatz | |

Reinigen des Einsatzes

Wartungsintervall: Alle 100 Betriebsstunden—Warten des Papiereinsatzes. (häufiger in staubigen oder schmutzigen Bedingungen)

Alle 200 Betriebsstunden/Jährlich (je nach dem, was zuerst erreicht)

wird)—Tauschen Sie den Papiereinsatz aus. (häufiger in staubigen oder schmutzigen Bedingungen)

1. Klopfen Sie den Einsatz leicht auf eine flache Unterlage, um Staub und Schmutz zu beseitigen.
2. Untersuchen Sie den Einsatz auf Risse, einen öligen Film und Schäden an der Dichtung.

Wichtig: Reinigen Sie den Papiereinsatz nie mit Druckluft oder Flüssigkeiten, wie Lösungsmittel, Benzin oder Kerosin. Tauschen Sie den Papiereinsatz aus, wenn er beschädigt ist oder nicht gründlich genug gereinigt werden kann.

Warten des Motoröls

Ölsorte: Waschaktives Öl der API-Klassifikation SF, SG, SH, SJ, oder SL.

Kurbelgehäuse-Fassungsvermögen:

Modell	Nicht entfernter Ölfilter	Entfernter Ölfilter
74386	1,5 l	1,7 l
74387	1,8 l	2,1 l

Viskosität: Siehe nachstehende Tabelle.

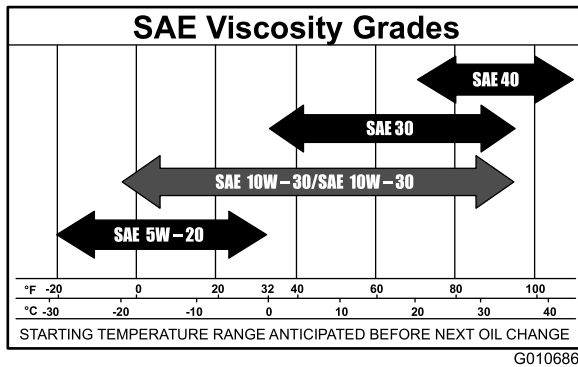


Bild 35

Hinweis: Bei Einsatz von mehrgradigen Ölen (5W-20, 10W-30 und 10W-40) steigt der Ölverbrauch. Prüfen Sie den Ölstand häufiger, wenn Sie diese Öle verwenden.

Prüfen des Motorölstands

Wartungsintervall: Bei jeder Verwendung oder täglich

Hinweis: Prüfen Sie den Ölstand bei kaltem Motor.

⚠️ WARNUNG:

Ein Berührung mit heißen Oberflächen kann Verletzungen verursachen.

Halten Sie Hände, Füße, das Gesicht, Kleidungsstücke und andere Körperteile vom Auspuff und anderen heißen Oberflächen fern.

Wichtig: Füllen Sie auf keinen Fall zu viel Öl in das Kurbelgehäuse ein, da dies zu Schäden am Motor führen kann. Lassen Sie den Motor nicht laufen, wenn der Ölstand unter die untere Füllstandmarke abgefallen ist, da der Motor beschädigt werden könnte.

1. Stellen Sie die Maschine auf eine ebene Fläche, kuppeln Sie den Zapfwellenantriebsschalter aus, aktivieren Sie die Feststellbremse und ziehen Sie den Zündschlüssel ab.
2. Stellen Sie sicher, dass die Maschine auf einer ebenen Fläche steht und der Motor abgestellt und kalt ist, damit das Öl in die Wanne zurücklaufen konnte.
3. Reinigen Sie den Bereich um den Öleinfülldeckel bzw. den Ölpeilstab vor dem Abnehmen, damit kein Schmutz oder Schnittgut usw. in den Motor gelangt.
4. Stellen Sie vor dem Verlassen des Fahrersitzes den Motor ab, ziehen Sie den Schlüssel ab und warten Sie, bis alle rotierenden Teile zum Stillstand gekommen sind (Bild 36).

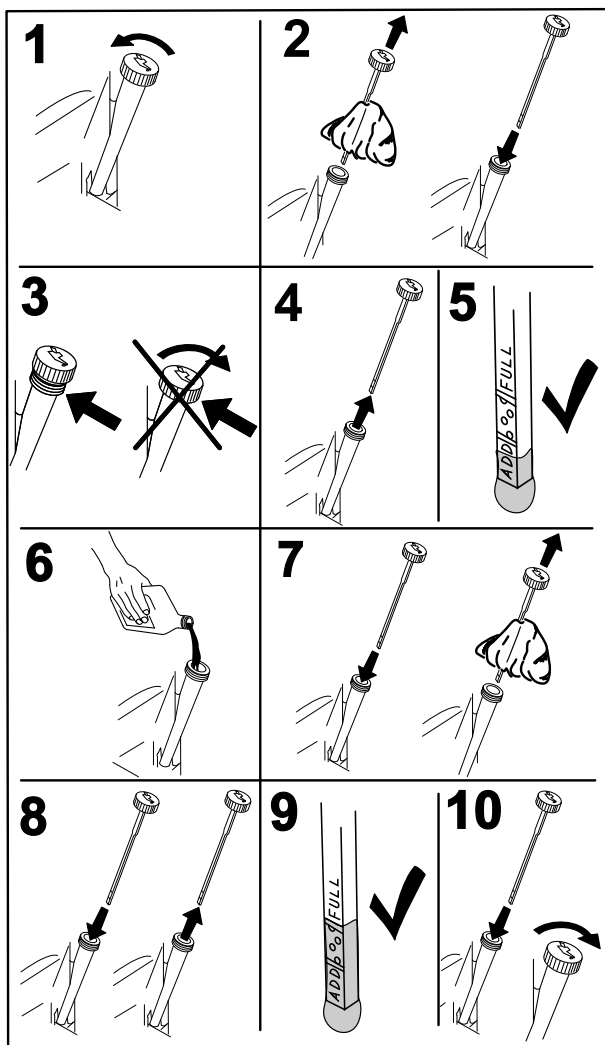


Bild 36

G008792

arretierte Neutral-Stellung und aktivieren Sie die Feststellbremse.

4. Stellen Sie vor dem Verlassen des Fahrersitzes den Motor ab, ziehen Sie den Schlüssel ab und warten Sie, bis alle rotierenden Teile zum Stillstand gekommen sind (Bild 37).

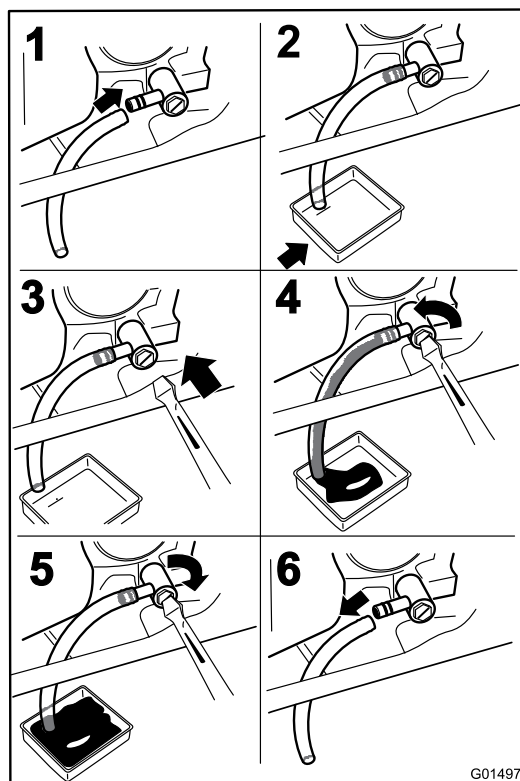


Bild 37

G014971

Wechseln des Motoröls

Wartungsintervall: Nach acht Betriebsstunden—Wechseln Sie das Motoröl.

Alle 100 Betriebsstunden—Wechseln Sie das Motoröl. (häufiger in staubigen oder schmutzigen Bedingungen)

Hinweis: Entsorgen Sie Altöl in Ihrem lokalen Recycling Center.

1. Lassen Sie den Motor an und lassen Sie ihn fünf Minuten lang laufen. Dadurch wird das Öl erwärmt und läuft besser ab.
2. Stellen Sie die Maschine ab, so dass die Ablaufseite etwas tiefer liegt als die entgegengesetzte, damit sichergestellt wird, dass das Öl vollständig abläuft.
3. Kuppeln Sie den Zapfwellenantrieb aus, schieben Sie die Fahrtriebshebel in die

5. Gießen Sie langsam ungefähr 80 % der angegebenen Ölsorte in den Einfüllstutzen und füllen Sie dann vorsichtig mehr Öl ein, um den Ölstand an die **Voll**-Marke zu bringen (Bild 38).

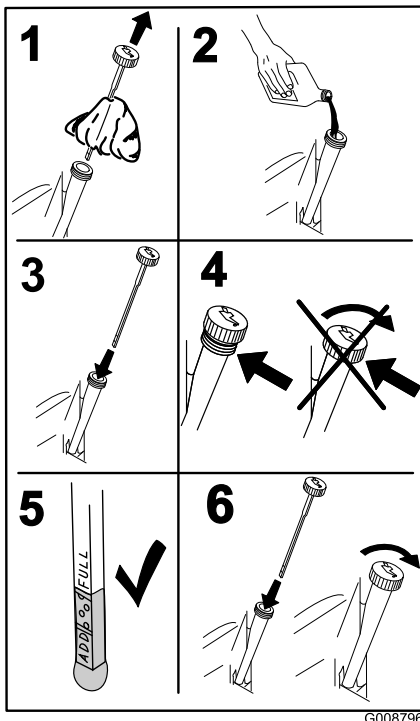


Bild 38

G008796

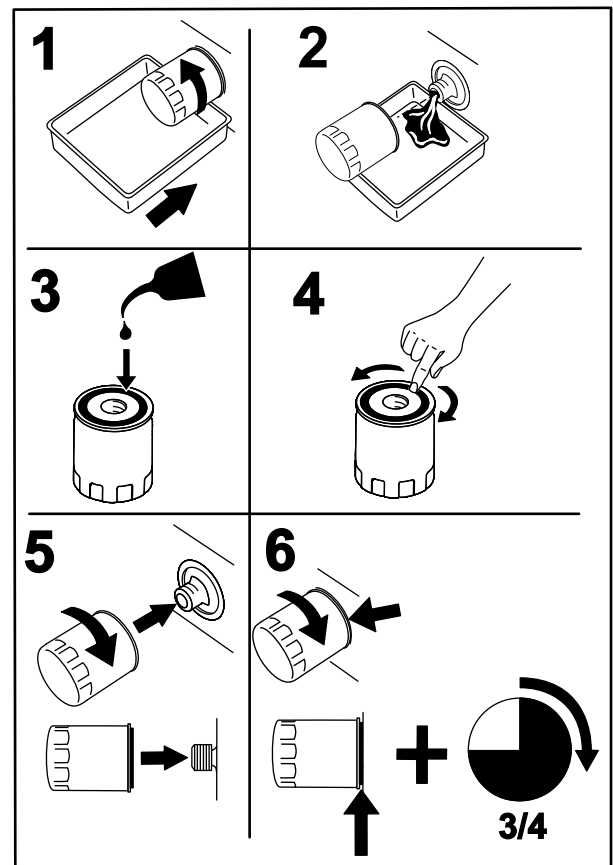


Bild 39

G008748

Wechseln des Motorölfilters

Wartungsintervall: Alle 200 Betriebsstunden—Wechseln Sie den Ölfilter. (häufiger in staubigen oder schmutzigen Bedingungen)

Hinweis: Wechseln Sie den Ölfilter des Motors bei extrem staubigen oder sandigen Bedingungen häufiger.

1. Lassen Sie das Öl aus dem Motor ablaufen; siehe Wechseln des Motoröls“.
2. Wechseln Sie den Motorölfilter (Bild 39).

Hinweis: Stellen Sie sicher, dass die Ölfilterdichtung den Motor berührt und drehen Sie ihn dann um eine weitere Dreivierteldrehung.

3. Füllen Sie das Kurbelgehäuse mit der richtigen Ölsorte; siehe Wechseln des Öls“.

Warten der Zündkerze

Wartungsintervall: Alle 100 Betriebsstunden—Prüfen Sie die Zündkerze(n).

Achten Sie darauf, dass der Abstand zwischen der mittleren und der seitlichen Elektrode korrekt ist, bevor Sie die Kerze eindrehen. Verwenden Sie zum Aus- und Einbau der Zündkerze(n) einen Zündkerzenschlüssel und für die Kontrolle und Einstellung des Elektrodenabstands eine Fühlerlehre. Setzen Sie bei Bedarf eine neue Zündkerze ein.

Typ: NGK BPR4ES oder Äquivalent

Elektrodenabstand: 0,76 mm

Entfernen der Zündkerze

1. Kuppeln Sie den Zapfwellenantrieb aus, schieben Sie die Fahrtriebshebel in die

arretierte Neutral-Stellung und aktivieren Sie die Feststellbremse.

2. Stellen Sie vor dem Verlassen des Fahrersitzes den Motor ab, ziehen Sie den Schlüssel ab und warten Sie, bis alle sich drehenden Teile zum Stillstand gekommen sind.

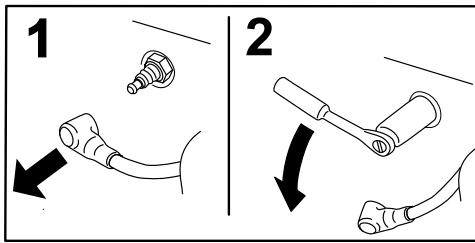


Bild 40

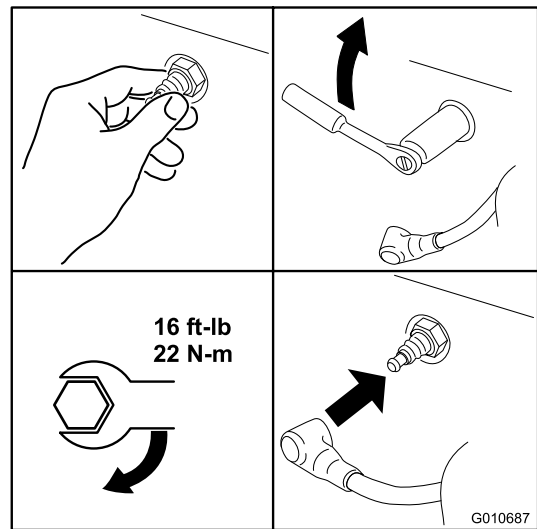


Bild 42

Hinweis: Da der Bereich um die Zündkerzen tiefe Einbuchtungen hat, reinigen Sie den Hohlraum am besten mit Druckluft. Die Zündkerze ist leicht zugänglich, wenn Sie das Gebläsegehäuse zum Reinigen abnehmen.

Prüfen der Zündkerze

Wichtig: Reinigen Sie die Zündkerze nie. Wechseln Sie die Zündkerze immer aus, wenn sie schwarz überzogen ist oder abgenutzte Elektroden, einen öligen Film oder Risse aufweist.

Wenn der Kerzenstein hellbraun oder grau ist, ist der Motor richtig eingestellt. Eine schwarze Schicht am Kerzenstein weist normalerweise auf einen schmutzigen Luftfilter hin.

Stellen Sie den Abstand auf 0,76 mm ein.

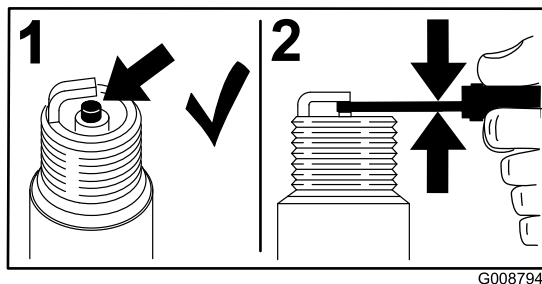


Bild 41

Einsetzen der Zündkerze

Ziehen Sie die Zündkerze(n) mit 22 Nm an.

Reinigen der Kühlanlage

Entfernen Sie vor jedem Einsatz Gras und Schmutz vom Luftansauggitter.

1. Kuppeln Sie den Zapfwellenantriebsschalter aus, schieben Sie die Fahrtriebshebel in die Neutralsperrstellung und aktivieren Sie die Feststellbremse.
2. Stellen Sie vor dem Verlassen des Fahrersitzes den Motor ab, ziehen Sie den Schlüssel ab und warten Sie, bis alle beweglichen Teile zum Stillstand gekommen sind.
3. Entfernen Sie das Luftansauggitter, die Luftfilterabdeckung und das Lüftergehäuse.
4. Entfernen Sie Schmutz- und Grasrückstände von diesen Teilen.
5. Setzen Sie das Luftansauggitter, die Luftfilterabdeckung und das Lüftergehäuse ein.

Warten der Kraftstoffanlage

⚠ GEFAHR

Benzin ist unter bestimmten Bedingungen extrem leicht entflammbar und hochexplosiv. Feuer und Explosionen durch Benzin können Verbrennungen und Sachschäden verursachen.

- Führen Sie Wartungsarbeiten an der Kraftstoffanlage bei kaltem Motor durch. Tun Sie das im Freien auf einem freien Platz. Wischen Sie verschüttetes Benzin auf.
- Rauchen Sie beim Ablassen von Benzin nie und halten dieses von offenen Flammen und aus Bereichen fern, in denen Benzindämpfe durch Funken entzündet werden könnten.

Auswechseln des Inline-Kraftstofffilters

Wartungsintervall: Alle 100 Betriebsstunden—Wechseln Sie den Inline-Kraftstofffilter aus.

Bringen Sie niemals einen schmutzigen Filter wieder an, nachdem Sie ihn von der Kraftstoffleitung entfernt haben.

1. Stellen Sie die Maschine auf einer ebenen Fläche ab und kuppeln Sie den Zapfwellenantriebsschalter aus.
2. Schieben Sie die Fahrtriebshebel nach außen in die Parkstellung, stellen Sie den Motor ab, ziehen Sie den Schlüssel ab und verlassen Sie erst den Sitz, wenn alle beweglichen Teile zum Stillstand gekommen sind.
3. Klappen Sie den Sitz hoch und ermitteln Sie den Kraftstofffilter, wie in Bild 43 dargestellt.

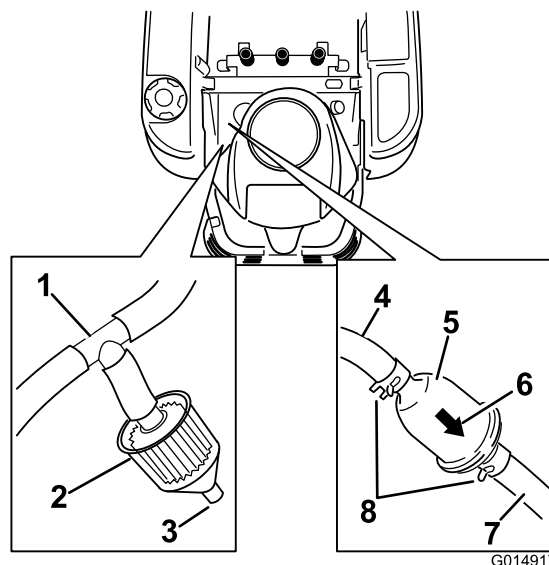


Bild 43

- | | |
|---|--------------------------------|
| 1. T-Anschlussstück, Entlüftungsleitung | 5. Inline-Kraftstofffilter |
| 2. Emissionsfilter | 6. Strömungsrichtungspfeil |
| 3. Offener Anschluss | 7. Kraftstoffleitung zum Motor |
| 4. Kraftstoffleitung vom Tank | 8. Schlauchklemme |

4. Drücken Sie die Enden der Schlauchklemmen zusammen und schieben Sie sie vom Filter weg (Bild 43).
5. Nehmen Sie den Filter von den Kraftstoffleitungen ab.
6. Setzen Sie einen neuen Filter ein. Der Pfeil für die Flussrichtung muss vom Kraftstofftank zum Motor zeigen. Schieben Sie die Schlauchklemmen eng an den Filter (Bild 43), um ihn zu befestigen.

Warten des Emissionsfilters

Wartungsintervall: Alle 100 Betriebsstunden/Jährlich (je nach dem, was zuerst erreicht wird)

Hinweis: CARB-kompatible Modelle haben eine wartungsfreie Emissionsglocke und keinen Emissionsfilter, der gewartet werden muss. Diese Schritte gelten nicht für diese Modelle.

Einige Maschinen haben einen Emissionsfilter (Bild 43), der an einem T-Anschlussstück an der Entlüftungsleitung angeschlossen ist, die vom Benzintank kommt. Der Filter hat einen offenen Anschluss. Der Filter sollte regelmäßig geprüft werden. Wechseln Sie den Filter aus, wenn er verschmutzt oder verstopft ist.

Warten der elektrischen Anlage

WARNUNG:

KALIFORNIEN Warnung zu Proposition 65

Batteriepole, -klemmen und -zubehör enthalten Blei und Bleibestandteile. Dies sind Chemikalien, die laut den Behörden des Staates Kalifornien krebserregend sind und zu Erbschäden führen können. Waschen Sie sich nach dem Umgang mit diesen Materialien die Hände.

Aufladen der Batterie

Entfernen der Batterie

⚠ WARNUNG:

Batteriepole und Metallwerkzeuge können an metallischen Teilen Kurzschlüsse verursachen, was Funken erzeugen kann. Funken können zum Explodieren der Batteriegegas führen, was Verletzungen zur Folge haben kann.

- Vermeiden Sie, wenn Sie eine Batterie ein- oder ausbauen, dass die Batteriepole mit metallischen Maschinenteilen in Berührung kommen.
- Vermeiden Sie Kurzschlüsse zwischen metallischen Werkzeugen, den Batteriepolen und metallischen Maschinenteilen.

1. Stellen Sie die Maschine auf einer ebenen Fläche ab und kuppeln Sie den Zapfwellenantriebsschalter aus.
2. Schieben Sie die Fahrtriebshebel nach außen in die Parkstellung, stellen Sie den Motor ab, ziehen Sie den Schlüssel ab und verlassen Sie erst den Sitz, wenn alle beweglichen Teile zum Stillstand gekommen sind.
3. Klappen Sie den Sitz hoch, um die Batterie zugänglich zu machen.
4. Klemmen Sie das Minuskabel (schwarz) vom Batteriepol ab (Bild 44). Bewahren Sie alle Befestigungen auf.

⚠ WARNUNG:

Das unsachgemäße Verlegen der Batteriekabel kann zu Schäden an der Maschine führen, und die Kabel können Funken erzeugen. Funken können zum Explodieren der Batteriegegas führen, was Verletzungen zur Folge haben kann.

- Klemmen Sie immer das Minuskabel (schwarz) ab, bevor Sie das Pluskabel (rot) abklemmen.
 - Klemmen Sie immer das Pluskabel (rot) an, bevor Sie das Minuskabel (schwarz) anklemmen.
5. Schieben Sie die Gummiabdeckung am Pluskabel (rot) nach oben. Klemmen Sie das Pluskabel (Rot) vom Batteriepol ab (Bild 44). Bewahren Sie alle Befestigungen auf.
 6. Nehmen Sie die Batterieklemme ab (Bild 44) und heben Sie die Batterie aus dem Ständer heraus.

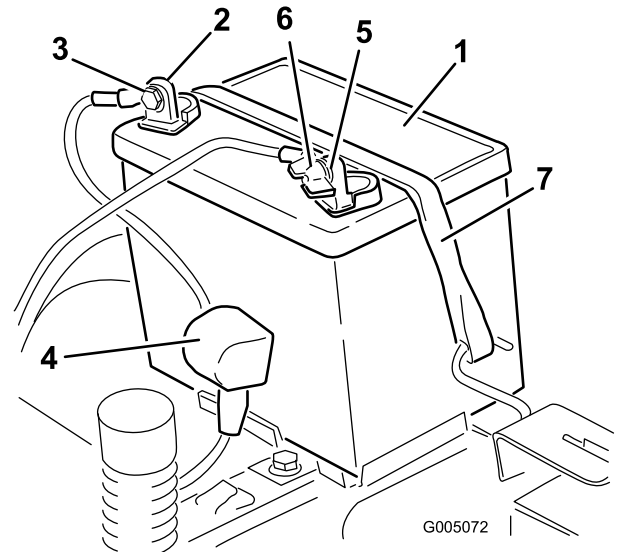


Bild 44

- | | |
|---------------------------------|---------------------------------------|
| 1. Batterie | 5. Minuspol der Batterie |
| 2. Pluspol der Batterie | 6. Flügelmutter, Scheibe und Schraube |
| 3. Schraube, Scheibe und Mutter | 7. Batterieklemme |
| 4. Polkappe | |

Aufladen der Batterie

Wartungsintervall: Vor der Einlagerung—Laden Sie die Batterie auf und klemmen Sie die Batteriekabel ab.

1. Nehmen Sie die Batterie aus dem Rahmen heraus; siehe Entfernen der Batterie“.

2. Laden Sie die Batterie für mindestens eine Stunde mit 6 bis 10 Ampere auf. Überladen Sie die Batterie nicht.
3. Ziehen Sie, wenn die Batterie voll geladen ist, den Stecker des Ladegeräts aus der Dose. Klemmen Sie dann die Klemmen des Ladegeräts von den Batteriepolen ab (Bild 45).

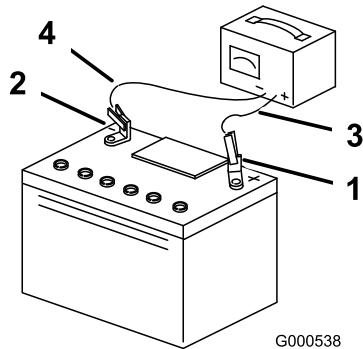


Bild 45

- | | |
|--------------------------|---------------------------------|
| 1. Pluspol der Batterie | 3. Rotes (+) Ladegerätkabel |
| 2. Minuspol der Batterie | 4. Schwarzes (-) Ladegerätkabel |

Hinweis: Lassen Sie die Maschine nie mit abgeklemmter Batterie laufen, sonst können elektrische Schäden entstehen.

Einsetzen der Batterie

1. Setzen Sie die Batterie in das Fach (Bild 44).
2. Klemmen Sie das (rote) Pluskabel mit den vorher entfernten Befestigungen am Pluspol (+) der Batterie an.
3. Klemmen Sie das (schwarze) Minuskabel mit den vorher entfernten Befestigungen am Minuspol (+) der Batterie an.
4. Ziehen Sie die rote Polkappe über den (roten) Pluspol der Batterie.
5. Befestigen Sie die Batterie mit der Befestigung (Bild 44).
6. Senken Sie den Sitz ab.

Warten der Sicherungen

Die elektrische Anlage wird durch Sicherungen geschützt. Es sind keine Wartungsarbeiten erforderlich. Überprüfen Sie jedoch das/den entsprechende(n) Bauteil/Stromkreis auf Kurzschluss, wenn eine Sicherung durchbrennt.

Sicherung:

- Haupt F1 – 30 A, Schiebetypp
 - Lichtmaschine F2 – 25 A, Schiebetypp
1. Nehmen Sie die Schrauben ab, mit denen das Armaturenbrett an der Maschine befestigt ist. Bewahren Sie alle Befestigungen auf
 2. Heben Sie das Armaturenbrett an, um an den Hauptkabelbaum und den Sicherungsblock zu gelangen (Bild 46).
 3. Ziehen Sie die Sicherung zum Wechseln heraus (Bild 46).

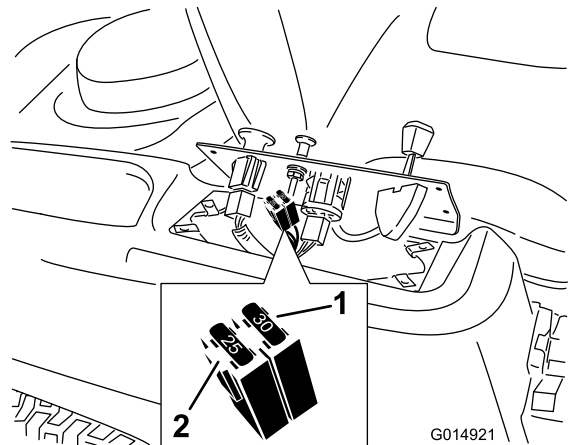


Bild 46

- | | |
|-----------------|-------------------------|
| 1. Haupt – 30 A | 2. Lichtmaschine – 25 A |
|-----------------|-------------------------|

4. Setzen Sie das Armaturenbrett wieder in die Originalposition. Befestigen Sie das Armaturenbrett mit den vorher entfernten Schrauben an der Maschine.

Warten des Antriebssystems

Prüfen des Reifendrucks

Wartungsintervall: Alle 25 Betriebsstunden—Prüfen Sie den Reifendruck.

Behalten Sie den für die Vorder- und Hinterreifen angegebenen Reifendruck bei. Ein unterschiedlicher Reifendruck kann zu einem ungleichmäßigen Schnittbild führen. Prüfen Sie den Druck am Ventilschaft (Bild 47). Prüfen Sie den Reifendruck am kalten Reifen, um einen möglichst genauen Wert zu erhalten.

Den vom Reifenhersteller empfohlenen maximalen Reifendruck finden Sie an der Seitenwand der Laufradreifen.

Pumpen Sie die Hinterradantriebsreifen auf 12 psi auf.

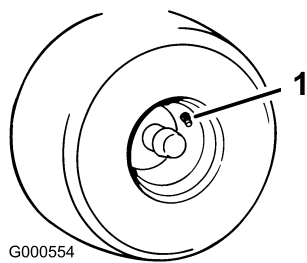


Bild 47

1. Ventilschaft

Auskuppeln der elektrischen Bremse

Die elektrische Bremse kann manuell durch Drehen der Lenkerarme nach vorne gelöst werden. Wenn die elektrische Bremse aktiviert wird, wird die Bremse zurückgesetzt.

So lösen Sie die Bremse

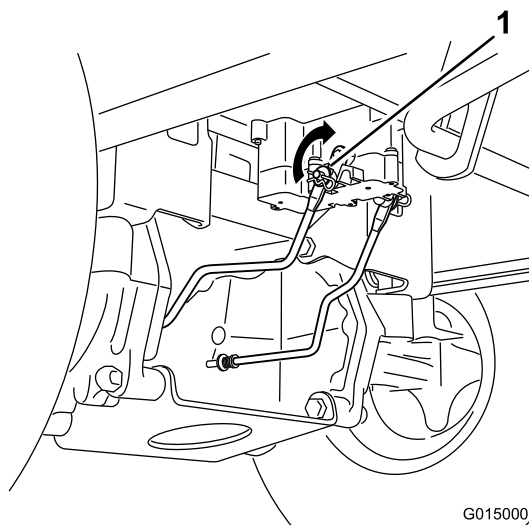


Bild 48

1. Bremslenkerarm am elektrischen Bremssteuermodul

1. Finden Sie die Welle an der elektrischen Bremse, an der die Bremslenkerarme angeschlossen sind.
2. Drehen Sie die Welle nach vorne, um die Bremse zu lösen.

Warten des Mähwerks

Warten der Schnittmesser

Sorgen Sie während der ganzen Mähseason für scharfe Schnittmesser, weil scharfe Messer sauber schneiden, ohne die Grashalme abzureißen oder zu zerfetzen. Abgerissene Grashalme werden an den Kanten braun. Dadurch reduziert sich das Wachstum, und die Anfälligkeit des Rasens für Krankheiten steigt.

Prüfen Sie die Schnittmesser täglich auf Schärfe und Anzeichen von Abnutzung oder Schäden. Feilen Sie alle Auskerbungen aus und schärfen Sie ggf. die Messer. Ersetzen Sie ein beschädigtes oder abgenutztes Messer nur durch Originalersatzmesser von Toro. Halten Sie Ersatzschnittmesser zum Schärfen und Austauschen bereit.

⚠️ WARNUNG:

Ein abgenutztes oder defektes Messer kann zerbrechen. Herausgeschleuderte Messerstücke können den Benutzer oder Unbeteiligte treffen und schwere Verletzungen verursachen oder zum Tode führen.

- Prüfen Sie das Messer regelmäßig auf Abnutzung und Defekte.
- Tauschen Sie ein abgenutztes oder defektes Messer aus.

Vor dem Prüfen oder Warten der Schnittmesser

Stellen Sie die Maschine auf einer ebenen Fläche ab, kuppeln Sie den Zapfwellenantriebsschalter aus und schieben Sie die Fahrtriebshebel nach außen in die Park-Stellung. Stellen Sie den Motor ab und ziehen Sie den Zündschlüssel ab.

Prüfen der Messer

Wartungsintervall: Bei jeder Verwendung oder täglich—Prüfen Sie die Schnittmesser.

1. Untersuchen Sie die Schnittkanten (Bild 49). Bauen Sie, wenn die Kanten nicht scharf sind oder Kerben aufweisen, die Schnittmesser aus und schärfen sie; siehe Schärfen der Messer.
2. Prüfen Sie die Schnittmesser, insbesondere den gebogenen Bereich (Bild 49). Montieren Sie, wenn Sie Schäden, Verschleiß oder Rillenbildung in diesem Bereich feststellen (Bild 49), sofort ein neues Schnittmesser.

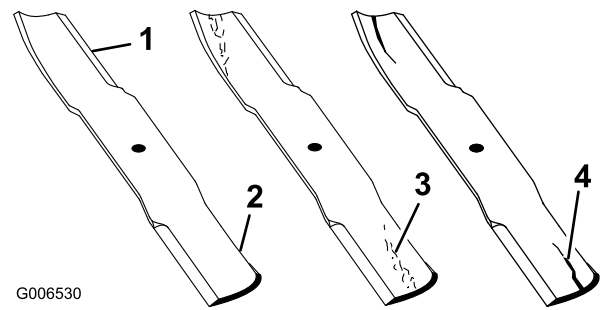


Bild 49

- | | |
|----------------------|-----------------------------|
| 1. Schnittkante | 3. Verschleiß/Rillenbildung |
| 2. Gebogener Bereich | 4. Beschädigung |

Prüfen auf verbogene Schnittmesser

Hinweis: Für die folgenden Schritte muss die Maschine auf einer ebenen Fläche stehen.

1. Heben Sie das Mähwerk auf die höchste Schnitthöhenstellung an, dies wird auch als Transportstellung bezeichnet.
2. Tragen Sie dicke Handschuhe oder andere angemessene Handschuhe und drehen Sie das Messer, das Sie messen möchten, langsam in eine Stellung, in der das Messen des Abstands zwischen der Schnittkante und der ebenen Fläche möglich ist

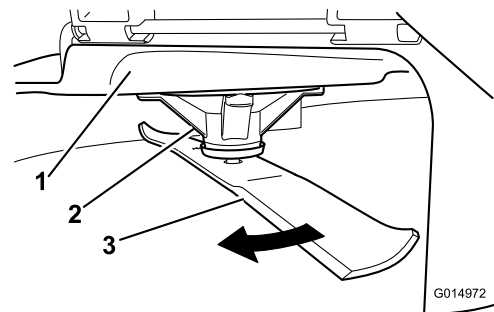


Bild 50

- | | |
|-------------------|-----------|
| 1. Mähwerk | 3. Messer |
| 2. Spindelgehäuse | |

3. Messen Sie an dieser Stelle von der Messerspitze bis zu ebenen Fläche.

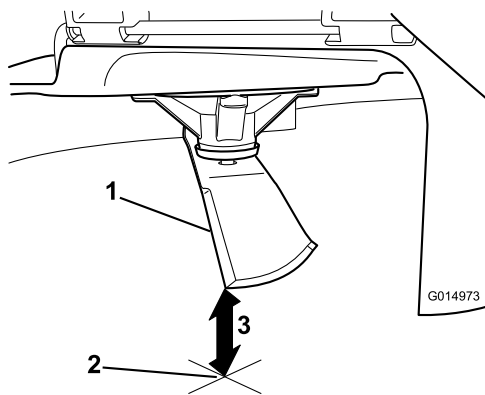


Bild 51

1. Messer in Messstellung
2. Ebene Fläche
3. Zwischen Messer und Oberfläche (A) gemessener Abstand

4. Drehen Sie dasselbe Messer um 180 Grad, sodass die andere Schnittkante jetzt in derselben Stellung ist.

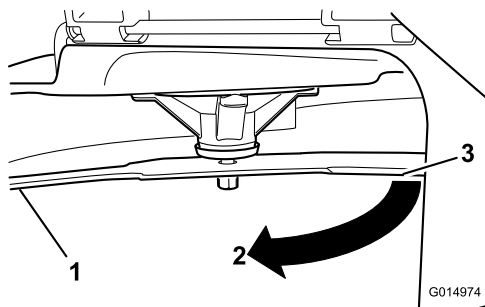


Bild 52

1. Messer, bereits gemessene Seite
2. Vorher verwendete Messstellung
3. Andere Messerseite wird in die Messstellung bewegt

5. Messen Sie an dieser Stelle von der Messerspitze bis zu ebenen Fläche. Die Differenz sollte nicht mehr als 3 mm betragen.

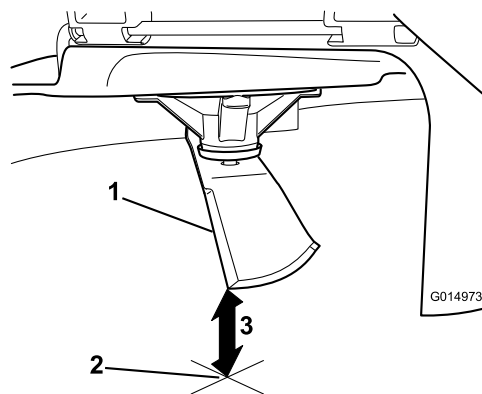


Bild 53

1. Andere Messerkante in Messstellung
2. Ebene Fläche
3. Zweiter zwischen Messer und Oberfläche (B) gemessener Abstand

⚠ WARNUNG:

Ein verbogenes oder beschädigtes Messer kann brechen und Sie oder Unbeteiligte schwer verletzen oder töten.

- Ersetzen Sie verbogene oder beschädigte Messer immer durch neue.
- Feilen oder bilden Sie nie scharfe Auskerbungen an der Schnitt- oder Oberfläche des Messers.

A. Wenn die Differenz zwischen A und B mehr als 3 mm beträgt, wechseln Sie das Messer aus. Siehe Entfernen der Messer und Einbauen der Messer“.

Hinweis: Wenn Sie ein verbogenes Messer durch ein neues ersetzen und der Wert weiterhin über 3 mm liegt, ist die Messerspindel ggf. verbogen. Lassen Sie die Maschine von einem offiziellen Toro Vertragshändler warten.

B. Wenn die Differenz im zulässigen Bereich liegt, machen Sie mit dem nächsten Messer weiter.

Wiederholen Sie die Schritte für jedes Messer.

Entfernen der Messer

Tauschen Sie das Messer aus, wenn es auf einen festen Gegenstand geprallt oder wenn es unwuchtig oder verbogen ist. Verwenden Sie nur Toro Originalersatzmesser, damit eine optimale Leistung erzielt wird, und die Maschine weiterhin den Sicherheitsbestimmungen entspricht. Ersatzmesser anderer Fabrikate können die Sicherheitsbestimmungen in Frage stellen.

Halten Sie das Ende des Messers mit einem stark wattierten Handschuh oder wickeln Sie einen Lappen um es herum. Entfernen Sie die Messerschraube, Wellenscheibe, Messerverstärkung und das Messer von der Spindelwelle (Bild 54).

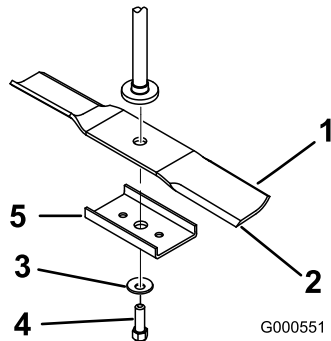


Bild 54

- | | |
|------------------------------|---|
| 1. Flügelbereich des Messers | 4. Messerschraube |
| 2. Messer | 5. Messerverstärkung (Nur Modelle mit Mähwerken (106,7 cm)) |
| 3. Wellenscheibe | |

Schärfen der Messer

- Schärfen Sie die Schnittkante an beiden Enden des Schnittmessers mit einer Feile (Bild 55). Behalten Sie den ursprünglichen Winkel bei. Das Schnittmesser behält seine Auswuchtung bei, wenn von beiden Schnittkanten die gleiche Materialmenge entfernt wird.

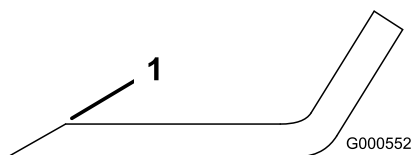
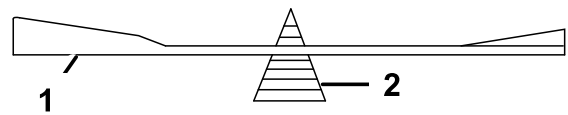


Bild 55

- Schärfen Sie im ursprünglichen Winkel.
- Überprüfen Sie die Auswuchtung des Schnittmessers auf einer Ausgleichsmaschine (Bild 56). Wenn das Schnittmesser in seiner horizontalen Position bleibt, ist es ausgewuchtet und kann wiederverwendet werden. Feilen Sie, wenn das Schnittmesser nicht ausgewuchtet ist, vom Flügelbereich des Messers etwas Metall ab (Bild 55). Wiederholen Sie diesen Vorgang, bis das Messer ausgewuchtet ist.



G000553

Bild 56

- | | |
|-----------|-----------------------|
| 1. Messer | 2. Ausgleichsmaschine |
|-----------|-----------------------|

Einbauen der Messer

- Setzen Sie das Messer auf die Spindelwelle (Bild 54).

Wichtig: Der gebogene Teil des Schnittmessers muss nach oben zur Innenseite des Mähwerks zeigen, um einen guten Schnitt sicherzustellen.

- Montieren Sie die Messerverstärkung, die Wellenscheibe (Schalenseite zum Messer) und die Messerschraube (Bild 54).
- Ziehen Sie die Messerschraube mit 47 bis 88 Nm an.

Nivellieren des Mähwerks

Prüfen Sie das Mähwerkniveau jedes Mal, wenn Sie das Mähwerk einbauen oder wenn Sie ungleichmäßige Schnitthöhen auf dem Rasen bemerken.

Vor dem Nivellieren müssen Sie das Mähwerk auf verbogene Messer prüfen; wechseln Sie verbogene Messer aus. Lesen Sie zuerst Prüfen auf verbogene Messer“.

Das Mähwerk muss zuerst seitlich und dann in Längsrichtung nivelliert werden.

Voraussetzungen:

- Die Maschine auf einer ebenen Fläche stehen.
- Alle vier Reifen müssen den richtigen Druck haben. Siehe Prüfen des Reifendrucks“ im Abschnitt Warten der Antriebsanlage“.

Seitliches Nivellieren

- Stellen Sie die Maschine auf einer ebenen Fläche ab und kuppeln Sie den Zapfwellenantriebsschalter aus.
- Schieben Sie die Fahrtriebshebel nach außen in die Parkstellung, stellen Sie den Motor ab, ziehen Sie den Schlüssel ab und verlassen Sie erst den Sitz, wenn alle beweglichen Teile zum Stillstand gekommen sind.
- Stellen Sie den Schnitthöhenhebel auf die mittlere Stellung.
- Drehen Sie die Messer vorsichtig, sodass sie alle seitlich gestellt sind (Bild 57 und Bild 58).

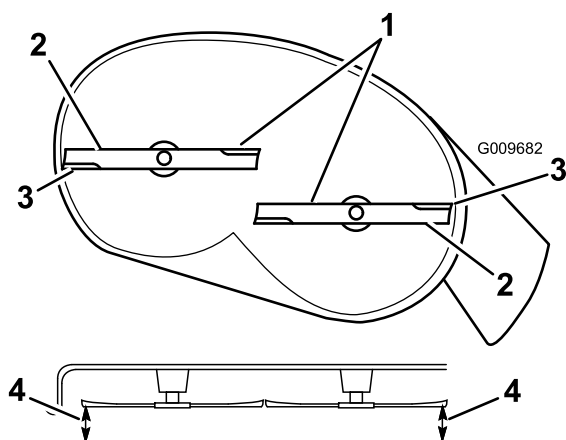


Bild 57

Mähwerke mit zwei Messern

- | | |
|------------------------------|---|
| 1. Messer von Seite zu Seite | 3. Äußere Schnittkanten |
| 2. Flügelbereich des Messers | 4. Messen Sie an dieser Stelle von der Messerspitze bis zu ebenen Fläche. |

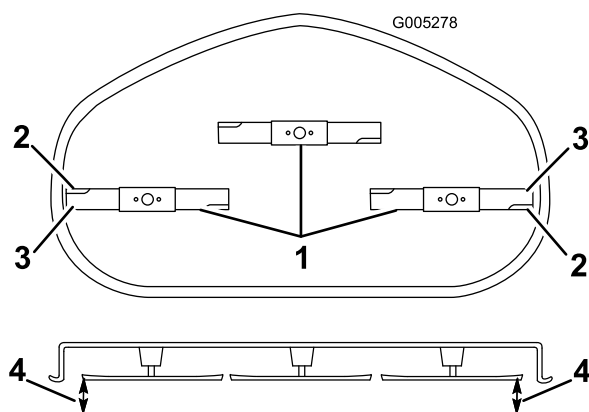


Bild 58

Mähwerke mit drei Messern

- | | |
|------------------------------|---|
| 1. Messer von Seite zu Seite | 3. Äußere Schnittkanten |
| 2. Flügelbereich des Messers | 4. Messen Sie an dieser Stelle von der Messerspitze bis zu ebenen Fläche. |

5. Messen Sie den Abstand zwischen den äußeren Schnittkanten und der ebenen Oberfläche (Bild 57 und Bild 58). Wenn beide Messwerte nicht innerhalb von 5 mm liegen, ist eine Einstellung erforderlich. Machen Sie mit diesen Schritten weiter.
6. Legen Sie Holzblöcke unter die Kanten des Mähwerks, um das Gewicht des Mähwerks abzustützen.

Hinweis: Legen Sie die Stützen nicht unter Antiskalpierrollen am Mähwerk (falls vorhanden).

7. Gehen Sie zur linken Seite der Maschine. Entfernen Sie die Schlossschraube an der Seite und die

Sicherungsmutter von der starren Position und setzen sie in die hintere, geschlitzte Position (Bild 59).

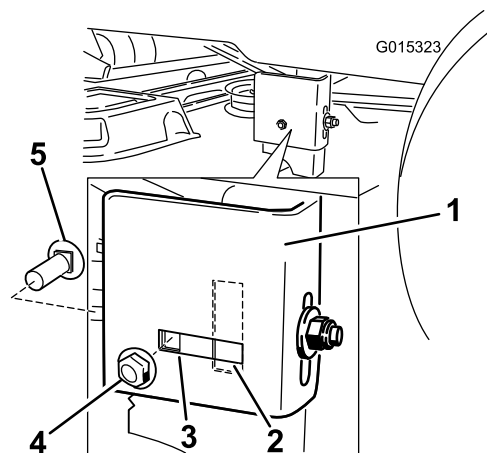


Bild 59

- | | |
|---------------------------------|--------------------------------|
| 1. Hängeprofil | 4. Seitliche Sicherungsmutter. |
| 2. Geschlitzte Einstellposition | 5. Seitliche Schlossschraube |
| 3. Starre Position | |

8. Lösen Sie die hintere Sicherungsmutter am Hängeprofil (Bild 60).

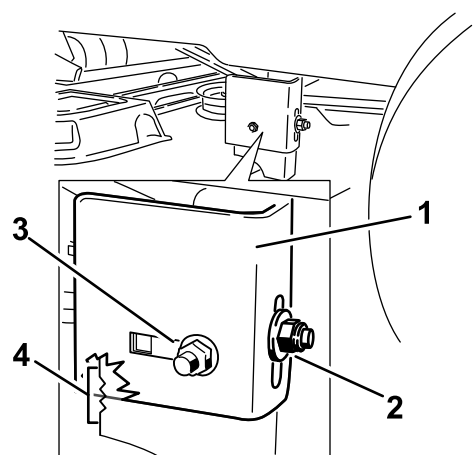


Bild 60

- | | |
|-----------------------------|---|
| 1. Hängeprofil | 3. Seitliche Sicherungsmutter, geschlitzte Position |
| 2. Hintere Sicherungsmutter | 4. Einstellkerben |

9. Lösen Sie die seitliche Sicherungsmutter am Hängeprofil so viel, dass Sie das Profil einstellen können (Bild 60). Messen Sie mit den Kerben an der geschweißten Halterung die Größe der Anpassung. Jede Kerbenoberfläche entspricht 6,35 mm, eine Seite entspricht 3,17 mm (Bild 61). Stellen Sie das Mähwerk auf die gewünschte Höhe.

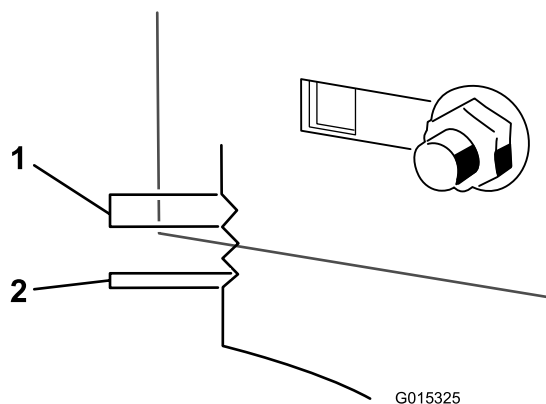


Bild 61

1. 6,35 mm
2. 3,175 mm

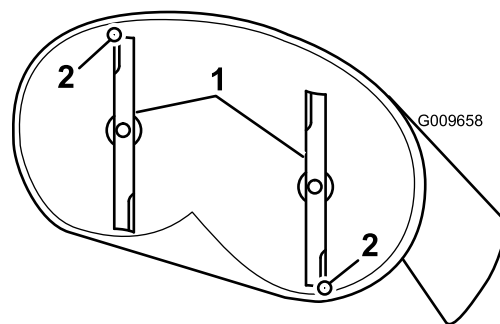


Bild 62

Mähwerke mit zwei Messern

1. Messer in Längsrichtung
2. Messen Sie an dieser Stelle von der Messerspitze bis zu ebenen Fläche.

10. Stoppen Sie das Mähwerk an der eingestellten Stellung und ziehen Sie die seitliche Sicherungsmutter am Hängeprofil fest, um die neue Stellung zu arretieren (Bild 60). Ziehen Sie die hintere Sicherungsmutter am Hängeprofil fest.
11. Setzen Sie das Nivellieren des Mähwerks fort und prüfen Sie die Schnittmesserneigung in Längsrichtung; siehe Einstellen der Schnittmesserneigung in Längsrichtung“.

Einstellen der Schnittmesserneigung in Längsrichtung

Prüfen Sie die Schnittmesserneigung in Längsrichtung jedes Mal, wenn Sie das Mähwerk einbauen. Wenn das Mähwerk vorne mehr als 7,9 mm tiefer liegt als hinten, müssen Sie die Schnittmesserneigung wie folgt einstellen:

1. Stellen Sie die Maschine auf einer ebenen Fläche ab und kuppeln Sie den Zapfwellenantriebsschalter aus.
2. Schieben Sie die Fahrtriebshebel nach außen in die Parkstellung, stellen Sie den Motor ab, ziehen Sie den Schlüssel ab und verlassen Sie erst den Sitz, wenn alle beweglichen Teile zum Stillstand gekommen sind.
3. Stellen Sie den Schnitthöhenhebel auf die mittlere Stellung.

Hinweis: Prüfen Sie die seitliche Nivellierung des und stellen es ggf. ein; siehe fSeitliches Nivellieren des Mähwerks“.

4. Drehen Sie die Messer vorsichtig, sodass sie in Längsrichtung zeigen (Bild 62 und Bild 63).

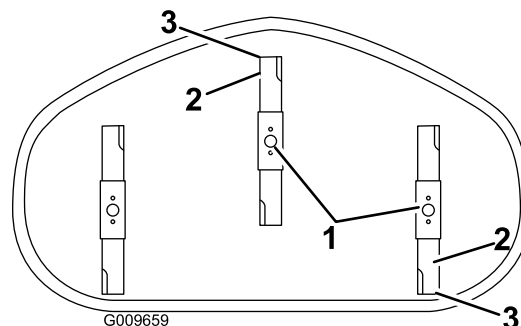


Bild 63

Mähwerke mit drei Messern

1. Messer in Längsrichtung
3. Messen Sie an dieser Stelle von der Messerspitze bis zu ebenen Fläche.
2. Äußere Schnittkanten

5. Messen Sie zwischen der Messerspitze vorne und hinten und der ebenen Oberfläche (Bild 62 und Bild 63). Stellen Sie die vordere Sicherungsmutter ein, wenn die vordere Schnittmesserspitze nicht um 1,6–7,9 mm tiefer liegt als die hintere.
6. Drehen Sie für das Einstellen der Schnittmesserneigung in Längsrichtung die Einstellmutter vorne am Mähwerk (Bild 64).

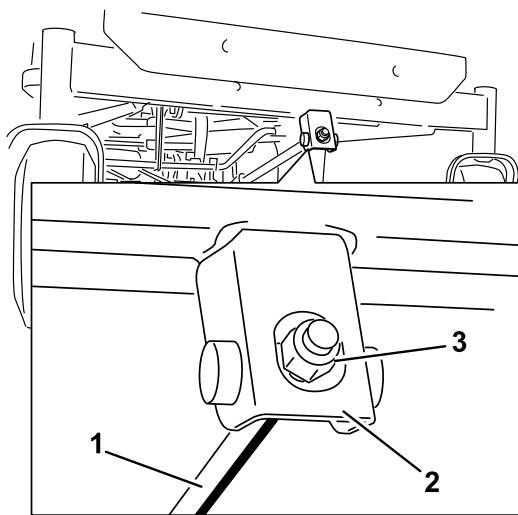


Bild 64

- | | |
|-------------------|---------------------|
| 1. Einstellstange | 3. Sicherungsmutter |
| 2. Einstellblock | |

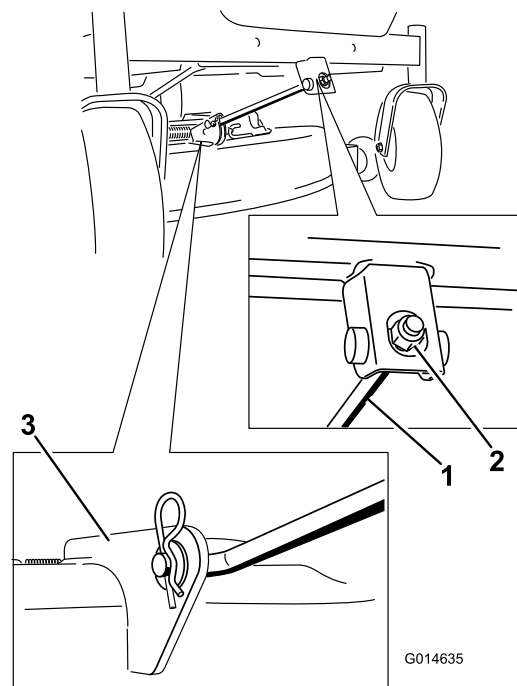


Bild 65

- | | |
|------------------------|---------------------|
| 1. Vordere Stützstange | 3. Mähwerkhalterung |
| 2. Sicherungsmutter | |

7. Ziehen Sie die Einstellmutter fest, um die Vorderseite des Mähwerks anzuheben. Lockern Sie die Einstellmutter, um die Vorderseite des Mähwerks abzusenken.
8. Prüfen Sie noch einmal die Neigung in Längsrichtung. Stellen Sie die Mutter ein, bis die vordere Schnittmesserspitze um 1,6–7,9 mm tiefer liegt als die hintere Spitze (Bild 62 und Bild 63).
9. Wenn die Schnittmesserneigung in Längsrichtung korrekt ist, prüfen Sie das Niveau des Schnittmessers noch einmal von Seite zu Seite; siehe Seitliches Nivellieren des Mähwerks“.

5. Heben Sie das Mähwerk und die Hängeprofile über die hintere Hubstange und senken Sie das Mähwerk vorsichtig auf den Boden ab (Bild 66).

Entfernen des Mähwerks

1. Stellen Sie die Maschine auf einer ebenen Fläche ab und kuppeln Sie den Zapfwellenantriebsschalter aus.
2. Schieben Sie die Fahrtriebshebel nach außen in die Parkstellung, stellen Sie den Motor ab, ziehen Sie den Schlüssel ab und verlassen Sie erst den Sitz, wenn alle beweglichen Teile zum Stillstand gekommen sind.
3. Senken Sie den Schnitthöhenhebel in seine niedrigste Stellung ab.
4. Entfernen Sie den Splint von der vorderen Stützstange und entfernen Sie die Stange von der Mähwerkhalterung (Bild 65). Lassen Sie die Vorderseite des Mähwerks vorsichtig auf den Boden ab.

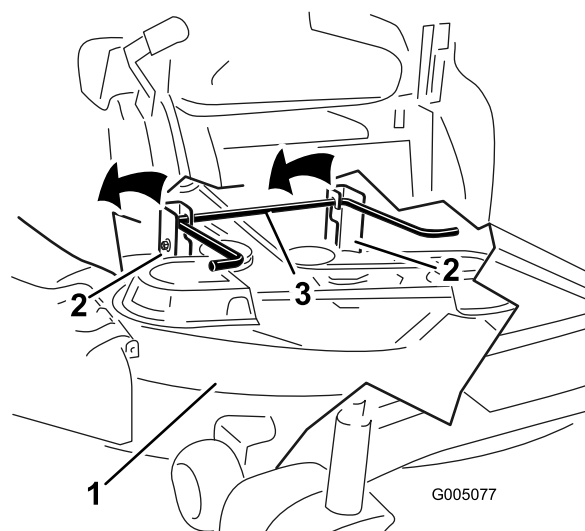


Bild 66

- | | |
|----------------|----------------------|
| 1. Mähwerk | 3. Hintere Hubstange |
| 2. Hängeprofil | |

6. Schieben Sie das Mähwerk nach hinten, um den Mähwerkriemen von der Motorriemenscheibe zu entfernen.
7. Schieben Sie das Mähwerk unter der Maschine heraus.

Hinweis: Bewahren Sie alle Teile für den Wiederausammenbau auf.

Warten des Mähwerkriemens

Prüfen des Riemens

Wartungsintervall: Alle 25 Betriebsstunden—Untersuchen Sie die Treibriemen auf Verschleiß und Risse.

Prüfen Sie die Riemen auf Risse, zerfranste Ränder, Versengungsanzeichen und irgendwelche anderen Defekte. Tauschen Sie beschädigte Riemen aus.

Austauschen des Mähwerk-Treibriemens

Das Quietschen des Riemens, wenn er sich dreht, das Schlüpfen der Messer beim Mähen, zerfranste Ränder, Versengen und Risse – dies alles sind Hinweise auf einen abgenutzten Mähwerk-Treibriemen. Tauschen Sie den Mähwerk-Treibriemen aus, wenn Sie einen dieser Umstände feststellen.

1. Stellen Sie die Maschine auf einer ebenen Fläche ab und kuppeln Sie den Zapfwellenantriebsschalter aus.
2. Schieben Sie die Fahrtriebshebel nach außen in die Parkstellung, stellen Sie den Motor ab, ziehen Sie den Schlüssel ab und verlassen Sie erst den Sitz, wenn alle beweglichen Teile zum Stillstand gekommen sind.
3. Stellen Sie die Schnitthöhe auf die niedrigste Schnitthöhe (38 mm) ein.
4. Entfernen Sie die Spannscheibenfeder mit einem Werkzeug zur Federentfernung (Toro Bestellnummer 92-5771) vom Mähwerkhaken, um die Spannung von der Spannscheibe zu nehmen, und rollen Sie den Riemen von den Spannscheiben (Bild 67 und Bild 68).

⚠ WARNUNG:

Die Feder steht im eingebauten Zustand unter Spannung und kann Verletzungen verursachen.

Passen Sie beim Entfernen des Riemens auf.

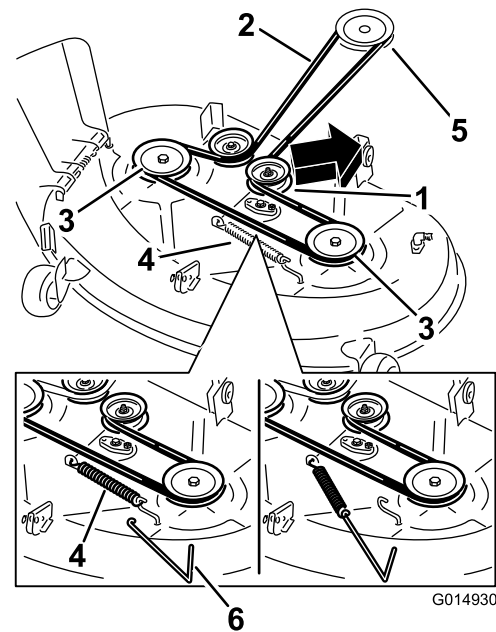


Bild 67

Mähwerke mit zwei Messern

- | | |
|-------------------|--------------------------------|
| 1. Spannscheibe | 4. Feder |
| 2. Mähwerkriemen | 5. Motorriemenscheibe |
| 3. Äußere Scheibe | 6. Werkzeug zum Federentfernen |

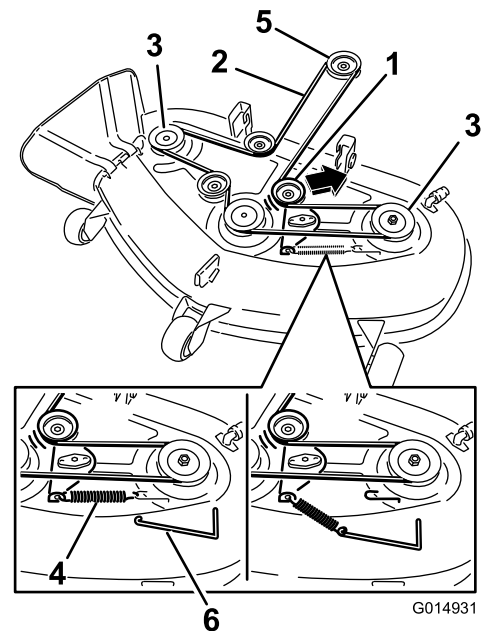


Bild 68

Mähwerke mit drei Messern

- | | |
|-------------------|--------------------------------|
| 1. Spannscheibe | 4. Feder |
| 2. Mähwerkriemen | 5. Motorriemenscheibe |
| 3. Äußere Scheibe | 6. Werkzeug zum Federentfernen |

5. Legen Sie den neuen Riemen um die Motor- und Mähwerkspannscheiben (Bild 68).
6. Setzen Sie die Spannscheibenfeder mit einem Werkzeug zur Federentfernung (Toro Bestellnummer 92-5771) auf den Mähwerkhaken, um die Spannscheibe und den Mähwerkriemen zu spannen (Bild 67 und Bild 68).

Montieren des Mähwerks

1. Stellen Sie die Maschine auf einer ebenen Fläche ab und kuppeln Sie den Zapfwellenantriebsschalter aus.
2. Schieben Sie die Fahrtriebshebel nach außen in die Parkstellung, stellen Sie den Motor ab, ziehen Sie den Schlüssel ab und verlassen Sie erst den Sitz, wenn alle beweglichen Teile zum Stillstand gekommen sind.
3. Schieben Sie das Mähwerk unter die Maschine.
4. Senken Sie den Schnitthöhenhebel in seine niedrigste Stellung ab.
5. Heben Sie das Heck des Mähwerks an und führen Sie die Hängeprofile über die hintere Hubstange (Bild 66).
6. Befestigen Sie die vordere Stützstange mit den Lastösenbolzen und Splints am Mähwerk (Bild 65).
7. Montieren Sie den Mähwerkriemen auf die Motorriemenscheibe; siehe Austauschen des Mähwerk-Treibriemens“.

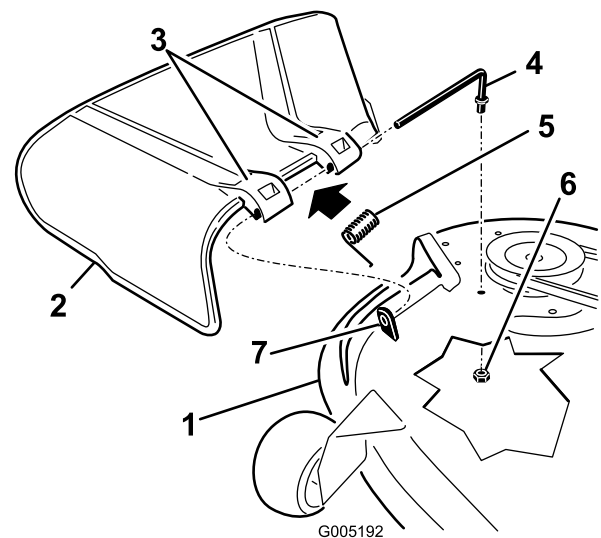


Bild 69

- | | |
|-------------------------|----------------------|
| 1. Mähwerk | 5. Feder |
| 2. Ablenkblech | 6. Mutter (3/8 Zoll) |
| 3. Ablenkblechhalterung | 7. Kurzer Vorsprung |
| 4. Stange | |

2. Nehmen Sie die Mutter (3/8 Zoll) aus der Stange unter dem Mähwerk ab (Bild 69).
3. Schieben Sie die Stange aus dem kurzen Vorsprung, der Feder und dem Ablenkblech (Bild 69). Entfernen Sie defekte oder abgenutzte Ablenkbleche.
4. Montieren Sie das Ablenkblech (Bild 69).
5. Schieben Sie die Stange mit dem geraden Ende durch die hintere Ablenkblechhalterung.
6. Setzen Sie die Feder mit den Enddrähten nach unten auf die Stange, zwischen die Ablenkblechhalterungen. Schieben Sie die Stange durch die zweite Halterung am Grasablenkblech (Bild 69).
7. Schieben Sie die Stange vorne am Ablenkblech in den kurzen Vorsprung am Mähwerk. Befestigen Sie das hintere Stangenende mit einer Mutter (3/8 Zoll) am Mähwerk (Bild 69).

Austauschen des Ablenkblechs

Wartungsintervall: Bei jeder Verwendung oder täglich—Prüfen Sie das Ablenkblech auf Defekte

▲ WARNUNG:

Ein nicht abgedeckter Auswurfkanal kann zum Ausschleudern von Gegenständen auf den Fahrer oder Unbeteiligte führen. Das kann schwere Verletzungen zur Folge haben. Außerdem könnte es auch zum Kontakt mit dem Messer kommen.

Setzen Sie die Maschine nie ohne Grasablenkblech, Auswurfabdeckung oder Grasfangsystem ein.

Prüfen Sie das Grasablenkblech nach jedem Einsatz auf Beschädigungen. Ersetzen Sie alle beschädigten Teile vor jedem Einsatz.

1. Machen Sie die in Bild 69 gezeigten Teile ausfindig.

Wichtig: Das Ablenkblech muss in der abgesenkten Stellung unter Federdruck stehen. Heben Sie das Ablenkblech hoch, um nachzuprüfen, ob es vollständig in die abgesenkte Stellung zurückspringt.

Reinigung

Waschen der Unterseite des Mähwerks

Wartungsintervall: Bei jeder Verwendung oder täglich—Reinigen Sie das Mähgerhäuse.

Waschen Sie die Mähwerkunterseite nach jedem Einsatz, um Grastrückstände zu beseitigen, damit das Mulchen verbessert und das Schnitgut besser auf dem Rasen verteilt werden kann.

1. Stellen Sie die Maschine auf einer ebenen Fläche ab und kuppeln Sie den Zapfwellenantriebsschalter aus.
2. Schieben Sie die Fahrtriebshebel nach außen in die Parkstellung, stellen Sie den Motor ab, ziehen Sie den Schlüssel ab und verlassen Sie erst den Sitz, wenn alle beweglichen Teile zum Stillstand gekommen sind.
3. Montieren Sie die Schlauchkupplung auf die Kupplung am Mähwerk-Spülanschluss und drehen Sie das Wasser mit starkem Druck auf (Bild 70).

Hinweis: Überziehen Sie den O-Ring des Spülanschlusses mit Vaseline, damit die Kupplung besser rutscht und der O-Ring geschützt wird.

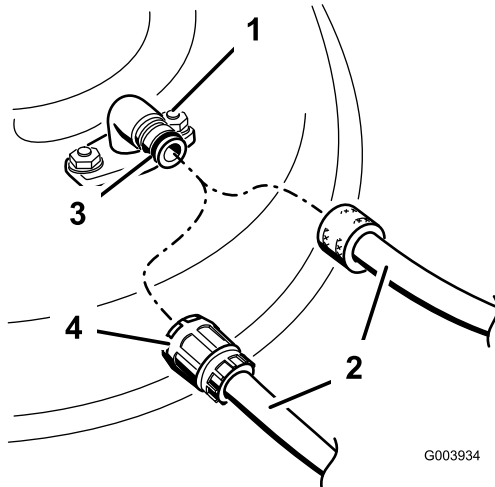


Bild 70

- | | |
|------------------|-------------|
| 1. Spülanschluss | 3. O-Ring |
| 2. Schlauch | 4. Kupplung |

Zündschlüssel ab. Warten Sie den Stillstand aller Teile ab.

7. Stellen Sie das Wasser ab und schließen die Kupplung vom Spülanschluss ab.

Hinweis: Wenn das Mähwerk nach einer Wäsche noch nicht sauber ist, weichen Sie es 30 Minuten lang ein. Wiederholen Sie dann die Reinigung.

8. Lassen Sie das Mähwerk noch einmal ein bis drei Minuten lang laufen, um das meiste Wasser abzuschleudern.

⚠ WARNUNG:

Bei einem gebrochenen oder fehlenden Spülanschluss können Sie oder andere Personen von aufgeworfenen Gegenständen getroffen werden oder mit dem Schnittmesser in Berührung kommen. Ausgeschleuderte Gegenstände und die Berührung mit dem Schnittmesser können zu Verletzungen oder zum Tod führen.

- Tauschen Sie einen zerbrochenen oder fehlenden Spülanschluss sofort aus, bevor Sie das Mähwerk erneut einsetzen.
- Stecken Sie Ihre Hände und Füße niemals unter das Mähwerk oder durch Öffnungen im Mähwerk.

4. Senken Sie das Mähwerk auf die niedrigste Schnitthöhe ab.
5. Setzen Sie sich auf den Sitz und lassen Sie den Motor an. Kuppeln Sie den Zapfwellenantriebsschalter ein und lassen Sie das Mähwerk ein bis drei Minuten lang laufen.
6. Kuppeln Sie den Zapfwellenantriebsschalter aus, stellen Sie den Motor ab und ziehen Sie den

Einlagerung

Reinigung und Einlagerung

1. Kuppeln Sie den Messerkupplungsschalter aus, schieben Sie die Fahrtriebshebel nach außen in die Park-Stellung, stellen Sie den Motor ab und ziehen Sie den Zündschlüssel ab.
2. Entfernen Sie Schnittgut und Schmutz von den äußeren Teilen der Maschine, insbesondere vom Motor. Entfernen Sie Schmutz und Häcksel außen an den Zylinderkopfrippen des Motors und am Gebläsegehäuse.

Wichtig: Sie können die Maschine mit einem milden Reinigungsmittel und Wasser waschen. Waschen Sie die Maschine nicht mit einem Hochdruckreiniger. Vermeiden Sie den Einsatz von zu viel Wasser, insbesondere in der Nähe des Armaturenbretts, unter dem Sitz, um den Motor, die Hydraulikpumpen und -motoren.

3. Warten Sie den Luftfilter, siehe Warten des Luftfilters“ im Abschnitt Warten des Motors“.
4. Fetten und ölen Sie die Maschine ein; siehe Schmierung“.
5. Wechseln Sie das Öl im Kurbelgehäuse und den Filter; siehe Warten des Motoröls“ im Abschnitt Warten des Motors“.
6. Prüfen Sie den Reifendruck. Siehe Prüfen des Reifendrucks“ im Abschnitt Warten des Antriebssystems“.
7. Laden Sie die Batterie auf; siehe Warten der Batterie“ im Abschnitt Warten der Elektroanlage“.
8. Prüfen Sie den Messerzustand, siehe Warten der Schnittmesser“ im Abschnitt Warten des Mähwerks“.
9. Bereiten Sie die Maschine bei Stilllegung länger als 30 Tage zur Einlagerung vor. Bereiten Sie die Maschine wie folgt für die Einlagerung vor:
10. Geben Sie einen Stabilisator auf Mineralölbasis zum Benzin im Tank. Befolgen Sie dabei die Mischanweisungen des Herstellers des Stabilisators. Verwenden Sie keinen Stabilisator auf Alkoholbasis (Ethanol oder Methanol).

Hinweis: Ein Stabilisator wirkt am effektivsten, wenn er frischem Benzin beigemischt und ständig verwendet wird.

Lassen Sie den Motor laufen, um den stabilisierten Kraftstoff in der Kraftstoffanlage zu verteilen (5 Minuten).

Stellen Sie den Motor ab, lassen Sie ihn abkühlen und entleeren Sie den Kraftstofftank.

Lassen Sie den Motor erneut an und lassen Sie ihn laufen, bis er abstellt.

Starten Sie den Motor mit Choke. Starten Sie den Motor und lassen ihn laufen, bis er nicht mehr anspringt.

Entsorgen Sie Kraftstoff vorschriftsmäßig. Recyceln Sie ihn entsprechend Ihren örtlich geltenden Vorschriften.

Wichtig: Lagern Sie stabilisiertes Benzin nicht länger als 30 Tage ein.

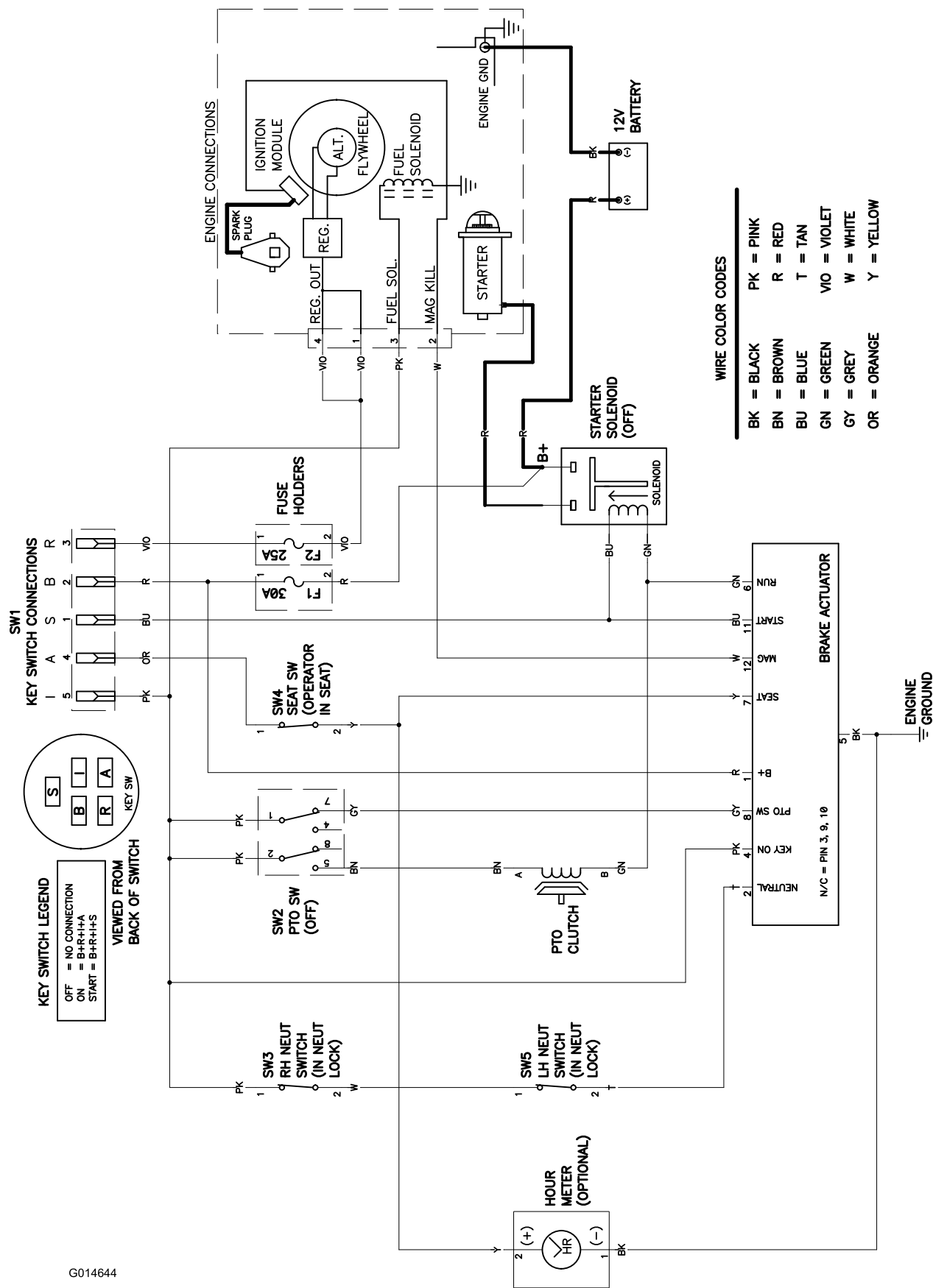
11. Entfernen und untersuchen Sie die Zündkerze(n). Siehe Warten der Zündkerze“ im Abschnitt Warten des Motors“. Gießen Sie bei abgenommener Zündkerze zwei Esslöffel Motoröl in die Zündkerzenöffnung. Lassen Sie dann den Motor mit dem Elektrostarter an, um das Öl im Zylinder zu verteilen. Setzen Sie die Zündkerze(n) wieder ein. Setzen Sie der Zündkerze nicht den -stecker auf.
12. Entfernen Sie alle Schmutz- und Schnittgutrückstände von der Mähwerkoberseite.
13. Schaben Sie starke Schnittgut- und Schmutzablagerungen von der Unterseite des Mähwerks ab und waschen Sie das Mähwerk dann mit einem Gartenschlauch.
14. Prüfen Sie den Zustand der Fahrtriebs- und der Mähwerk-Treibriemen.
15. Prüfen Sie alle Muttern und Schrauben und ziehen diese bei Bedarf an. Reparieren Sie alle beschädigten und defekten Teile oder wechseln sie aus.
16. Bessern Sie alle zerkratzten oder abgeblätterten Metalflächen aus. Die passende Farbe erhalten Sie bei Ihrem Vertragshändler.
17. Lagern Sie die Maschine in einer sauberen, trockenen Garage oder an einem anderen geeigneten Ort ein. Ziehen Sie den Zündschlüssel ab und bewahren Sie ihn an einem Ort auf, den Sie sich gut merken können. Decken Sie die Maschine ab, damit sie geschützt ist und nicht verstaubt.

Fehlersuche und -behebung

Problem	Mögliche Ursache	Behebungsmaßnahme
Der Motor wird zu heiß.	<ol style="list-style-type: none"> 1. Der Motor wird zu stark belastet. 2. Es befindet sich zu wenig Öl im Kurbelgehäuse. 3. Die Kühlrippen und Luftwege unter dem Gebläsegehäuse sind verstopft. 4. Der Luftfilter ist verschmutzt. 5. Es befindet sich Schmutz, Wasser oder zu alter Kraftstoff in der Kraftstoffanlage. 	<ol style="list-style-type: none"> 1. Reduzieren Sie die Fahrgeschwindigkeit. 2. Füllen Sie Öl nach. 3. Entfernen Sie die Verstopfungen von den Kühlrippen und aus den Luftwegen. 4. Reinigen Sie den Luftfiltereinsatz oder tauschen ihn aus. 5. Setzen Sie sich mit einem offiziellen Toro Vertragshändler in Verbindung.
Der Anlasser läuft nicht.	<ol style="list-style-type: none"> 1. Der Zapfwellenantriebsschalter ist eingekuppelt. 2. Die Fahrtriebshebel befinden sich in der Park-Stellung. 3. Die Batterie ist leer. 4. Elektrische Anschlüsse sind korrodiert oder locker. 5. Eine Sicherung ist durchgebrannt. 6. Ein Relais oder Schalter ist defekt. 	<ol style="list-style-type: none"> 1. Kuppeln Sie den Zapfwellenantriebsschalter aus. 2. Bewegen Sie die Fahrtriebshebel nach außen in die Park-Stellung. 3. Laden Sie die Batterie. 4. Überprüfen Sie die elektrischen Anschlüsse auf guten Kontakt. 5. Tauschen Sie die Sicherung aus. 6. Wenden Sie sich an den Toro Vertragshändler.
Der Motor springt nicht an, springt nur schwer an oder stellt ab.	<ol style="list-style-type: none"> 1. Der Kraftstofftank ist leer. 2. Der Choke ist nicht aktiviert. 3. Der Luftfilter ist verschmutzt. 4. Der/die Zündkerzenstecker ist locker oder von der Kerze entfernt. 5. Die Zündkerze(n) ist/sind korrodiert, verrußt oder hat/haben den falschen Elektrodenabstand. 6. Der Kraftstofffilter ist verschmutzt. 7. Es befindet sich Schmutz, Wasser oder zu alter Kraftstoff in der Kraftstoffanlage. 8. Im Tank befindet sich der falsche Kraftstoff. 9. Es befindet sich zu wenig Öl im Kurbelgehäuse. 	<ol style="list-style-type: none"> 1. Füllen Sie den Kraftstofftank auf. 2. Bewegen Sie den Chokehebel auf Ein“. 3. Reinigen Sie den Luftfiltereinsatz oder tauschen ihn aus. 4. Bringen Sie den/die Stecker an der/den Zündkerze(n) an. 5. Installieren Sie (eine) neue Zündkerze(n) mit dem richtigen Elektrodenabstand. 6. Tauschen Sie den Kraftstofffilter aus. 7. Wenden Sie sich an den Toro Vertragshändler. 8. Lassen Sie den Kraftstoff ablaufen und betanken die Maschine mit dem korrekten Kraftstoff. 9. Füllen Sie Öl nach.
Der Motor verliert an Leistung.	<ol style="list-style-type: none"> 1. Der Motor wird zu stark belastet. 2. Der Luftfilter ist verschmutzt. 3. Es befindet sich zu wenig Öl im Kurbelgehäuse. 4. Die Kühlrippen und Luftwege unter dem Gebläsegehäuse sind verstopft. 5. Die Zündkerze(n) ist/sind korrodiert, verrußt oder hat/haben den falschen Elektrodenabstand. 6. Der Entlüftungsdeckel am Kraftstofftank ist verstopft. 7. Der Kraftstofffilter ist verschmutzt. 	<ol style="list-style-type: none"> 1. Reduzieren Sie die Fahrgeschwindigkeit. 2. Reinigen Sie den Luftfiltereinsatz. 3. Füllen Sie Öl nach. 4. Entfernen Sie die Verstopfungen von den Kühlrippen und aus den Luftwegen. 5. Installieren Sie (eine) neue Zündkerze(n) mit dem richtigen Elektrodenabstand. 6. Setzen Sie sich dann mit Ihrem Toro Vertragshändler in Verbindung. 7. Tauschen Sie den Kraftstofffilter aus.

Problem	Mögliche Ursache	Behebungsmaßnahme
	8. Es befindet sich Schmutz, Wasser oder zu alter Kraftstoff in der Kraftstoffanlage. 9. Im Tank befindet sich der falsche Kraftstoff.	8. Wenden Sie sich an den Toro Vertragshändler. 9. Lassen Sie den Kraftstoff ablaufen und betanken die Maschine mit dem korrekten Kraftstoff.
Die Maschine fährt nicht.	1. Die Sicherheitsventile sind offen. 2. Die Fahrtriebsriemen sind abgenutzt, locker oder gerissen. 3. Die Fahrtriebsriemen sind von der Riemenscheibe gerutscht. 4. Das Getriebe ist ausgefallen.	1. Schließen Sie die Schleppventile. 2. Wenden Sie sich an den Toro Vertragshändler. 3. Wenden Sie sich an den Toro Vertragshändler. 4. Wenden Sie sich an den Toro Vertragshändler.
Es kommt zu ungewöhnlichen Vibrationen.	1. Die Motorbefestigungsschrauben sind locker. 2. Die Motorriemenscheibe, Spannscheibe oder Messerriemenscheibe ist locker. 3. Die Motorriemenscheibe ist beschädigt. 4. Die Schnittmesser sind verbogen oder nicht ausgewuchtet. 5. Die Messerbefestigungsschraube ist locker. 6. Die Messerspindel ist verbogen.	1. Ziehen Sie die Schrauben fest. 2. Ziehen Sie die zutreffende Riemenscheibe fest. 3. Wenden Sie sich an den Toro Vertragshändler. 4. Montieren Sie neue Schnittmesser. 5. Ziehen Sie die Schraube fest. 6. Setzen Sie sich dann mit Ihrem Toro Vertragshändler in Verbindung.
Ungleichmäßige Schnitthöhe.	1. Das/die Schnittmesser ist/sind stumpf. 2. Das/die Schnittmesser ist/sind verbogen. 3. Das Mähwerk ist nicht nivelliert. 4. Ein Antiskalpierrad ist falsch eingestellt. 5. Die Unterseite des Mähwerks ist schmutzig. 6. Falscher Reifendruck. 7. Die Messerspindel ist verbogen.	1. Schärfen Sie das/die Messer. 2. Montieren Sie neue Schnittmesser. 3. Nivellieren Sie das Mähwerk seitlich und in Längsrichtung. 4. Stellen Sie die Höhe des Antiskalpierrads ein. 5. Reinigen Sie die Unterseite des Mähwerks. 6. Stellen Sie den Reifendruck ein. 7. Wenden Sie sich an den Toro Vertragshändler.
Die Schnittmesser drehen sich nicht.	1. Der Treibriemen ist abgenutzt, locker oder gerissen. 2. Der Treibriemen ist von der Riemenscheibe gerutscht. 3. Der Zapfwellenschalter oder die Zapfwellenkupplung sind defekt. 4. Der Mähwerk-Treibriemen ist abgenutzt, locker oder gerissen.	1. Bringen Sie einen neuen Treibriemen an. 2. Bringen Sie den Treibriemen an und prüfen die jeweilige Position der Einstellwellen und der Riemenführungen. 3. Setzen Sie sich dann mit Ihrem Toro Vertragshändler in Verbindung. 4. Bringen Sie einen neuen Mähwerk-Treibriemen an.

Schaltbilder



G014644

Elektrisches Schaltbild (Rev. A)



Die Komplettgarantie von Toro

Eingeschränkte Garantie (siehe Garantiezeiten unten)

Bedingungen und abgedeckte Produkte

The Toro Company und die Vertragshändler, die Toro Warranty Company, gewährleisten dem Erstkäufer im Rahmen eines gegenseitigen Abkommens die aufgeführten Produkte von Toro, zu reparieren, wenn die Produkte Material- oder Herstellungsfehler aufweisen.

Die folgenden Garantiezeiträume gelten ab dem Datum, an dem der Ersteigentümer die Geräte gekauft hat:

Produkte	Garantiezeitraum
Alle Rasenmäher	
• Motor	Siehe Garantie des Motorherstellers ¹
• Batterie	1 bis 90 Tage auf Ersatzteile und Lohn 91 bis 365 Teile nur auf Ersatzteile
• Riemen und Reifen	90 Tage
TimeCutter Z Rasenmäher und Anbaugeräte	30 Tage bei kommerzieller Verwendung 3 Jahre bei Privatpersonen-Verwendung ²
TITAN Z Rasenmäher und Anbaugeräte	3 Jahre oder 240 Stunden ³
• Rahmen	Lebenslang (nur Erstkäufer) ⁴
TITAN MX Rasenmäher und Anbaugeräte	3 Jahre oder 400 Stunden ³
• Rahmen	Lebenslang (nur Erstkäufer) ⁴

¹Einige Motoren, die in Toro Produkten eingesetzt werden, haben eine Garantie vom Motorhersteller.

²Normaler Privatgebrauch bedeutet die Verwendung des Produktes auf demselben Grundstück wie das Eigenheim. Der Einsatz an mehreren Standorten wird als kommerzieller Gebrauch eingestuft, und in diesen Situationen würde die kommerzielle Garantie gelten.

³Je nach dem, was zuerst eintritt.

⁴Lebenslange Rahmengarantie: Wenn der Hauptrahmen, der aus den geschweißten Teilen besteht, die die Traktorstruktur ergeben, an der andere Bestandteile, u. a. der Motor, befestigt sind, bei normalen Gebrauch Risse zeigt oder bricht, wird er im Rahmen der Garantie (nach Ermessen von Toro) kostenfrei (keine Material- und Lohnkosten) repariert oder ausgewechselt. Ein Rahmenversagen aufgrund von Missbrauch oder nicht ausgeführten Reparaturen, die aufgrund von Rost oder Korrosion erforderlich sind, ist nicht abgedeckt.

Diese Garantie deckt die Lohn- und Materialkosten ab, Sie müssen die Transportkosten übernehmen.

Die Garantieansprüche werden ggf. abgelehnt, wenn der Betriebsstundenzähler abgeschlossen oder modifiziert wurde oder Zeichen einer Modifizierung aufweist.

Verantwortung des Eigentümers

Sie müssen das Produkt von Toro pflegen und die in der *Bedienungsanleitung* aufgeführten Wartungsarbeiten ausführen. Für solche Routinewartungsarbeiten, die von Ihnen oder einem Händler durchgeführt werden, kommen Sie auf.

Anweisungen für die Inanspruchnahme von Wartungsarbeiten unter Garantie

Halten Sie dieses Verfahren ein, wenn Sie der Meinung sind, dass Ihre Produkte von Toro Material- oder Herstellungsfehler aufweisen.

1. Wenden Sie sich an den offiziellen Toro Vertragshändler, um eine Wartung beim Vertragshändler zu vereinbaren. Suchen Sie einen örtlichen Vertragshändler in den *gelben Seiten* des örtlichen Telefonbuchs (unter der Rubrik Rasenmäher" oder Schneeräumen") oder besuchen Sie die Toro Website unter www.Toro.com. Kunden in den USA können auch kostenfrei die unter Punkt 3 aufgeführte Telefonnummer anrufen, um die rund um die Uhr verfügbare Händlersuche zu verwenden.

2. Bringen Sie das Produkt zum Händler und legen Sie ihm einen Kaufnachweis (Rechnung) vor. Der Händler wird das Problem diagnostizieren und entscheiden, ob das Problem von der Garantie abgedeckt ist.
3. Wenn Sie mit der Analyse oder dem Support des Vertragshändlers nicht zufrieden sind, wenden Sie sich an uns unter:

Customer Care Department, RLC Division
Toro Warranty Company
8111 Lyndale Avenue South
Bloomington, MN 55420-1196
Kostenfrei: 866-216-6029 (Kunden in den USA)
Kostenfrei: 866-216-6030 (Kunden in Kanada)

Nicht von der Garantie abgedeckte Punkte und Bedingungen

Es bestehen keine weiteren ausdrücklichen Garantien, außer Sondergarantien für Emissionsanlagen und Motoren bei einigen Produkten. Diese ausdrückliche Garantie schließt Folgendes aus:

- Kosten für regelmäßige Wartungsarbeiten oder Teile, wie z. B. Filter, Kraftstoff, Schmiermittel, Ölwechsel, Zündkerzen, Luftfilter, Schärpen der Messer bzw. abgenutzte Messer, Kabel- und Gestänge-Einstellungen oder Einstellen der Bremsen oder der Kupplung
- Bestandteile, die aufgrund normaler Abnutzung ausfallen, werden nicht von dieser Garantie abgedeckt.
- Jedes Produkt oder Teil, das modifiziert oder missbraucht wurde und aufgrund eines Unfalls oder fehlender Wartung ersetzt oder repariert werden muss
- Reparaturen, die aufgrund von falscher Batteriepflege, Nichtverwenden von frischem Kraftstoff (weniger als ein Monat) oder falscher Vorbereitung des Geräts vor einer Einlagerung von mehr als einem Monaten zurückzuführen sind.
- Abhol- und Zustellgebühren
- Missbräuchlicher Einsatz, Vernachlässigung oder Unfälle
- Reparaturen oder versuchte Reparaturen, die nicht vom offiziellen Toro Vertragshändler ausgeführt wurden

Allgemeine Bedingungen

Alle von dieser Garantie abgedeckten Reparaturen müssen von einem offiziellen Kundendienst-Vertragshändler von Toro mit den offiziellen Ersatzteilen von Toro ausgeführt werden.

Weder The Toro Company noch Toro Warranty Company haftet für mittelbare, beiläufige oder Folgeschäden, die aus der Verwendung der Toro Products entstehen, die von dieser Garantie abgedeckt werden, einschließlich aller Kosten oder Aufwendungen für das Bereitstellen von Ersatzgeräten oder Service in angemessenen Zeiträumen des Ausfalls oder nicht Verwendung, bis zum Abschluss der unter dieser Garantie ausgeführten Reparaturarbeiten.

Alle abgeleiteten Gewährleistungen zur Verkäuflichkeit (Produkteignung für normale Verwendung) und Eignung für einen bestimmten Zweck (Produkteignung für einen bestimmten Zweck) sind auf die Dauer der ausdrücklichen Gewährleistung beschränkt.

Einige Staaten lassen Ausschlüsse von beiläufigen oder Folgeschäden nicht zu; oder schränken die Dauer der abgeleiteten Gewährleistung ein. Die obigen Ausschlüsse und Beschränkungen treffen daher ggf. nicht auf Sie zu.

Diese Garantie gibt Ihnen bestimmte legale Rechte; Sie können weitere Rechte haben, die sich von Staat zu Staat unterscheiden.

Länder außer USA oder Kanada

Kunden, die Produkte von Toro kaufen, die von den USA oder Kanada exportiert wurden, sollten sich an den Toro Distributor (Händler) wenden, um Garantiepolen für das entsprechende Land oder die Region zu erhalten. Sollten Sie aus irgendeinem Grund nicht mit dem Service des Händlers zufrieden sein oder Schwierigkeiten beim Erhalt der Garantieinformationen haben, wenden Sie sich an den Importeur der Produkte von Toro. Wenden Sie sich in letzter Instanz an die Toro Warranty Company.