



# Painosarja

## Greensmaster 3300/3400 -sarja

Mallinro: 119-7129

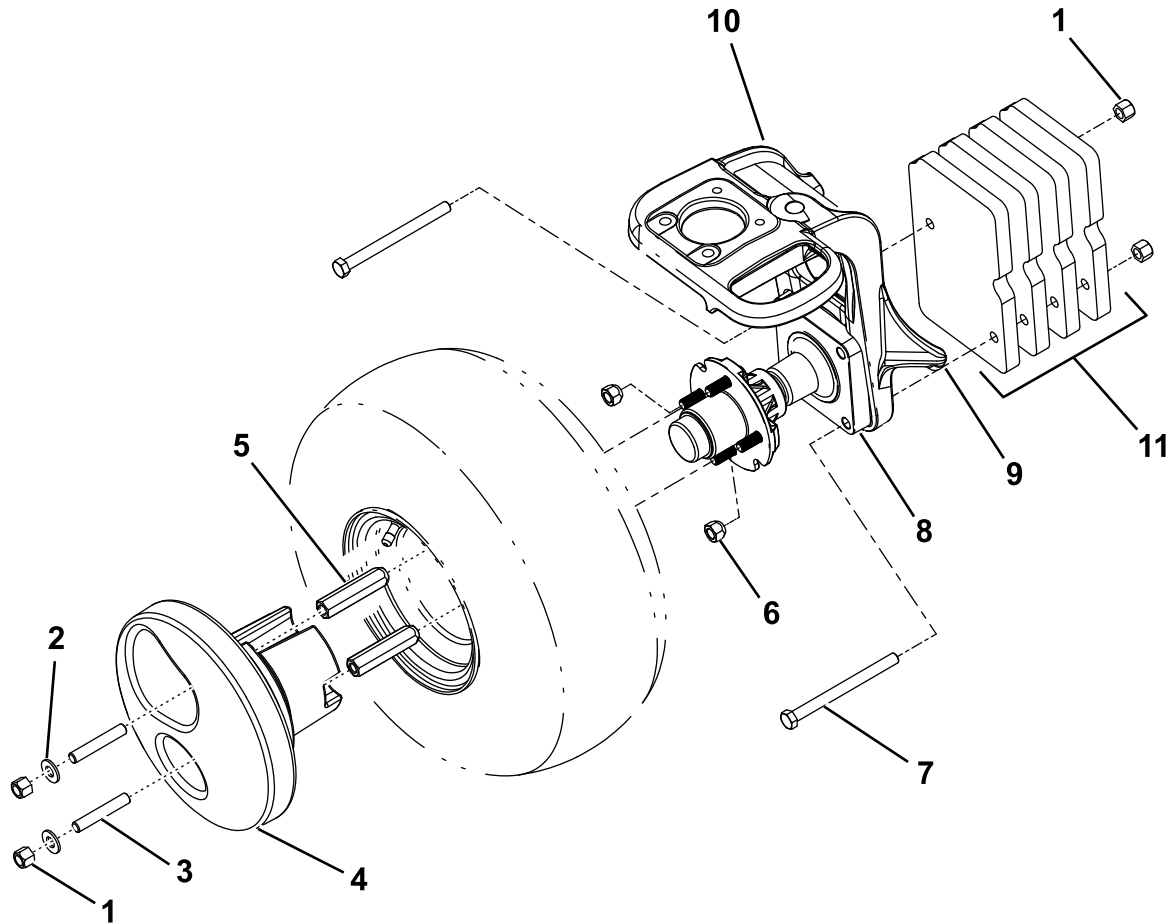
Form No. 3369-588 Rev A

### Asennusohjeet

## Irralliset osat

Tarkista alla olevasta taulukosta, että kaikki osat on toimitettu.

Kuvaus	Määrä	Käyttökohde
Pyöräpaino	1	Asenna sarja.
Painolevy	4	
Lukkomutteri	4	
Painealuslaatta	2	
Tappi	2	
Pyöräpainosovitin	2	
Kuusiokantaruuvi	2	



Kuva 1

G016246

- |                        |                          |                           |
|------------------------|--------------------------|---------------------------|
| 1. Lukkomutteri (4)    | 5. Pyöräpainosovitin (2) | 9. Nostokohta             |
| 2. Painealuslaatta (2) | 6. Pyöränmutteri (4)     | 10. Kääntöpyörän haarukka |
| 3. Tappi (2)           | 7. Kuusiokantapultti (2) | 11. Painolevyt (4)        |
| 4. Pyöräpaino          | 8. Kara                  |                           |

1. Pysäköi kone tasaiselle alustalle.

2. Sammuta moottori, odota, kunnes kaikki liikkuvat osat ovat pysähtyneet, kytke seisontajarru ja irrota virta-avain.
3. Nosta kone tunkilla nostokohdista (Kuva 1).
4. Irrota pyöräpareista neljä pyöränmutteria, jotka sijaitsevat vinottain suhteessa toisiinsa (Kuva 1).
5. Irrota rengas ja aseta se sivuun myöhempää asennusta varten.
6. Irrota kaksi kiinnityspulttia, joilla kara on kiinnitetty kääntöpyörän haarukkaan (Kuva 1).
7. Asenna sarjan neljä painolevyä kääntöpyörän haarukan oikealle puolelle sarjan mukana tulleilla kahdella kuusiokantapultilla ( $1/2 \times 6$  tuumaa) ja kahdella lukkomutterilla (Kuva 1).

**Huomaa:** Kiristä lukkomutterit momenttiin 88–115 N·m.

8. Määritä venttiilivarsien ja painon kiinnikkeiden sijainti asettamalla paino irrotetun renkaan pyörän vanteeseen.

**Huomaa:** Merkitse ne kaksi pyörän reikää, joihin painon kiinnikkeet asennetaan.

9. Asenna rengas kiinnittämällä kaksi aiemmin irrotettua pyöränmutteria kahteen muuhun (merkitsemättömään) reikään.
10. Kierrä kaksi sarjan mukana toimitettua painosovitinta kahteen jäljellä olevaan pyörätappiin (merkityt reiät).

**Huomaa:** Aseta painosovitin niin, että kartiomainen pää on pyörään päin.

11. Kiristä pyöränmutterit ja painosovittimet momenttiin 88–115 N·m.
12. Kierrä tappi kokonaan sisään kumpaankin painosovittimeen.
13. Asenna pyöräpaino tappien, painosovittimien ja venttiilivarren päälle.

**Tärkeää:** Varmista, että venttiilivarsi ei vahingoitu.

14. Kiinnitä pyöräpaino sovittimiin kahdella aluslaatalla ja lukkomutterilla.

**Huomaa:** Kiristä lukkomutterit momenttiin 88–115 N·m.

15. Laske laite alas.
16. Kiristä pyöränmutterit, painosovittimet ja lukkomutterit momenttiin 88–115 N·m aina 200 käyttötunnin jälkeen.