



**Count on it.**

**Brukerhåndbok**

**DPA-spolegressklipper med 8, 11 og 14 kniver**

**Greensmaster® 3000-serien Trekkenhet**

**Modellnr. 04618—Serienr. 312000001 og oppover**

**Modellnr. 04619—Serienr. 312000001 og oppover**

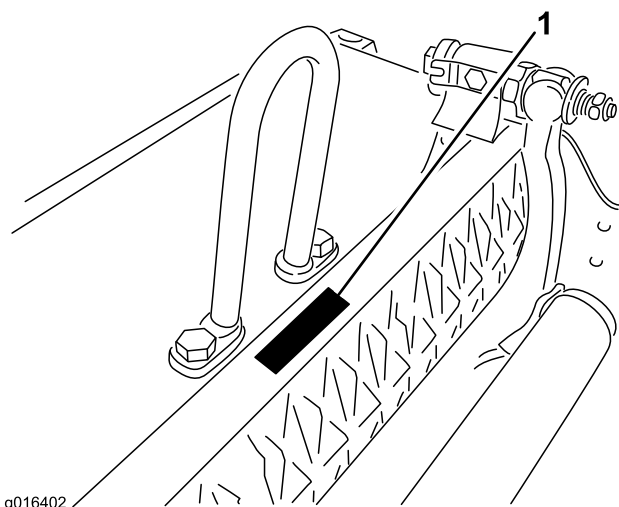
**Modellnr. 04624—Serienr. 312000001 og oppover**

# Innledning

Les denne håndboken nøye, slik at du lærer å bruke og vedlikeholde produktet på riktig måte og unngår person- eller produktskade. Du har ansvar for å bruke produktet på en riktig og sikker måte.

Du kan kontakte Toro direkte på [www.Toro.com](http://www.Toro.com) for informasjon om produkter og tilbehør, hjelp til å finne en forhandler eller for å registrere produktet ditt.

Hvis du har behov for service, originale Toro-deler eller ekstra informasjon, kan du ta kontakt med et autorisert forhandlerverksted eller Toro-kundeservice. Ha modell- og serienummer for ditt produkt klart. Figur 1 identifiserer plasseringen av modell- og serienummer på produktet. Skriv inn numrene i tilhørende felt.



Figur 1

1. Plassering av modell- og serienummer

Modellnr. _____
Serienr. _____

Denne håndboken identifiserer mulige farer og identifiserer sikkerhetsbeskjeder gjennom sikkerhetsvarslingsymboler (Figur 2). Dette symbolet varsler om farer som kan føre til alvorlige skader eller dødsfall, hvis man ikke overholder de anbefalte forholdsreglene.



Figur 2

1. Sikkerhetsvarselssymbol

I tillegg brukes to andre ord for å utheve informasjon. **Viktig** gjør oppmerksom på spesiell mekanisk informasjon og **Obs** henviser til generell informasjon som er verdt å huske.

## Innhold

Innledning.....	2
Sikkerhet .....	3
Sikkerhets- og instruksjonsmerker .....	3
Montering .....	4
1 Installere fremre valse .....	4
2 Installere bøyekobling, forskyvningskobling eller kjedekobling .....	4
3 Støtte opp klippeenheten .....	5
4 Plassere motvektene på nytt .....	6
5 Justere motstålet til spolen.....	6
6 Justere den bakre valsen .....	7
7 Justere klippehøyden.....	8
8 Justere klippestangen .....	9
Oversikt over produktet .....	10
Spesifikasjoner .....	10
Tilbehør .....	10
Bruk.....	11
Klippeenhetens egenskaper .....	11
Daglige justeringer av klippeenhet.....	11
Vedlikehold .....	12
Vedlikeholde motstangen.....	12
Slipe spolen .....	13

# Sikkerhet

Forebygging og avverging av farer og ulykker er avhengig av forståelse, omtanke og korrekt opplæring av de som er involvert i drift, transport, vedlikehold og lagring av maskinen. Feilaktig bruk og vedlikehold av maskinen kan føre til personskade eller dødsfall. For å redusere muligheten for skader eller dødsulykker, må du følge disse sikkerhetsinstruksjonene.

- Les, forstå og følg alle instruksjoner i trekkenhetens og klippeenhetens brukerhåndbok før du tar i bruk klippeenheten.
- La aldri barn få lov til å bruke trekkenheten eller klippeenhetene. La ikke voksne bruke trekkenheten eller klippeenhetene uten instruksjon. Det er bare opplærte førere som har lest denne håndboken som bør bruke trekkenheten eller klippeenhetene.
- Ikke bruk klippeenhetene når du er påvirket av medisiner, alkohol eller andre rusmidler.
- Sørg for at alle verneplater og sikkerhetsanordninger er på plass. Hvis en verneplate, en sikkerhetsanordning eller et merke er defekt, uleselig eller skadet, må det repareres eller skiftes ut før arbeidet begynner. Stram også alle løse muttere, bolter og skruer, slik at du er sikker på at klippeenheten er trygg å bruke.
- Ha alltid på kraftig skotøy. Bruk ikke klippeenhetene hvis du har på deg sandaler, tennissko, joggesko eller kortbukser. Bruk aldri løstsittende klær som kan sette seg fast i bevegelige deler. Ha alltid på deg langbukser og solide sko. Vernebriller, vernesko og

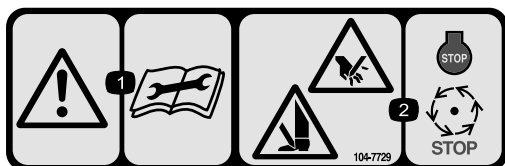
hjelmer anbefales og er i enkelte land påbudt i henhold til lokale bestemmelser og forsikringsforskrifter.

- Fjern alt rusk eller andre gjenstander som kan bli plukket opp og kastet ut av klippeenhetens spoleblader. Hold alle andre på god avstand fra arbeidsområdet.
- Hvis knivbladene slår borti en hard gjenstand eller enheten vibrerer unormalt, må du stanse og slå av motoren. Sjekk klippeenheten for skadede deler. Reparer eventuell skade før du starter på nytt og bruker klippeenheten.
- Senk klippeenheten til bakken og fjern alltid nøkkelen fra tenningen når maskinen forlattes uten tilsyn.
- Sørg for at klippeenhetene er trygge å bruke ved å holde alle muttere, bolter og skruer godt strammet.
- Fjern nøkkelen fra tenningen for å unngå at maskinen startes ved et uhell under service, justering eller når maskinen lagres.
- Følg kun de vedlikeholdsinstruksjonene som står beskrevet i håndboken. Hvis du på noe tidspunkt ønsker omfattende reparasjoner eller assistanse, kan du ta kontakt med en godkjent Toro-forhandler.
- For å sikre best mulig ytelse og sikkerhet, bør du bare kjøpe ekte reservedeler og tilbehør fra Toro for å beholde Toro-maskinen helt TORO. **Du må aldri bruke ikke-godkjente reservedeler og ekstrautstyr fra andre produsenter.** Se etter Toro-logoen for å være sikker på at det er originalt. Hvis du bruker reservedeler og ekstrautstyr som ikke er godkjent, kan det ugyldiggjøre garantien fra Toro.

## Sikkerhets- og instruksjonsmerker



Sikkerhetsmerker og instruksjoner er lett synlige for føreren og er plassert i nærheten av alle områder som representerer en potensiell fare. Bytt ut alle merker som er ødelagte eller mangler.



104-7729

1. Advarsel – les instruksjonene før du utfører service eller vedlikehold.
2. Kuttefare for hender og føtter – stopp motoren og vent til alle bevegelige deler har stoppet.

# Montering

## Media og ekstradeler

Beskrivelse	Ant.	Bruk
Kulebolt	2	Fest på valsen
Brukerhåndbok	1	Les dette før du installerer og bruker klippeenheten
Delekatalog	1	Bruk som referanse for delenumre
Sertifisering av samsvar	1	CE-sertifisering

# 1

## Installere fremre valse

Ingen deler er nødvendige

### Prosedyre

Klippeenheten leveres uten fremre valse. Monter valsen ved hjelp av de løse delene som leveres med klippeenheten og installasjonsveiledningen som følger med valsen.

# 2

## Installere bøylekobling, forskyvningskobling eller kjedekobling

Ingen deler er nødvendige

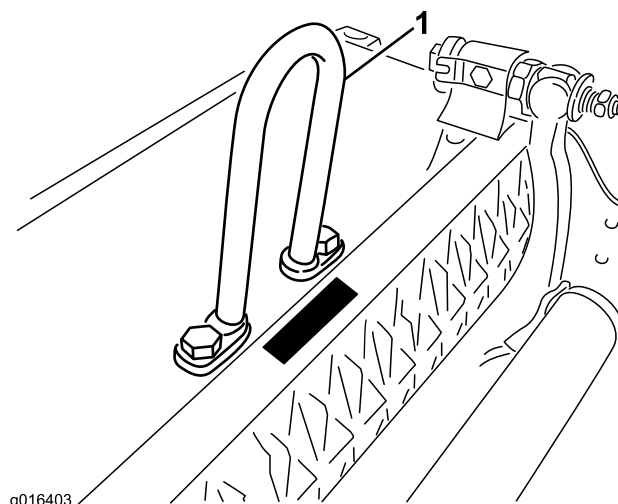
### Prosedyre

For klippeenheter som skal monteres på en trekkenhet med et serienummer før 240000001, må den korrekte løftkoblingen skaffes og installeres.

**Merk:** De to hodeskruene som brukes for å montere løftkoblingen, leveres montert til klippeenheten.

Bøylekobling, delenr. 105-5740 kreves for installering på Greensmaster 3000-, 3000-D-, 3050-, 3100-, 3150- og 3150-Q-trekkenheter. (leveres med Greensmaster-trekkenhetene over)

Installer bøylekoblingen øverst på klippeenheten med (2) hodeskruer. Trekk til hodeskruene med et moment på 34–40 Nm (Figur 3).



Figur 3

1. Bøylekobling

Bøylekobling, delenr. 110-2397 kreves for installering på Greensmaster 3250-D-trekkenhetene (leveres med Greensmaster 3250-D-trekkenhet).

Monter forskyvningskoblingen (Figur 4) øverst på klippeenheten med to hodeskruer. Trekk til hodeskruene med et moment på 34–40 Nm.

**Viktig:** Plasser løftkoblingen forskjøvet mot fremre del av klippeenheten.

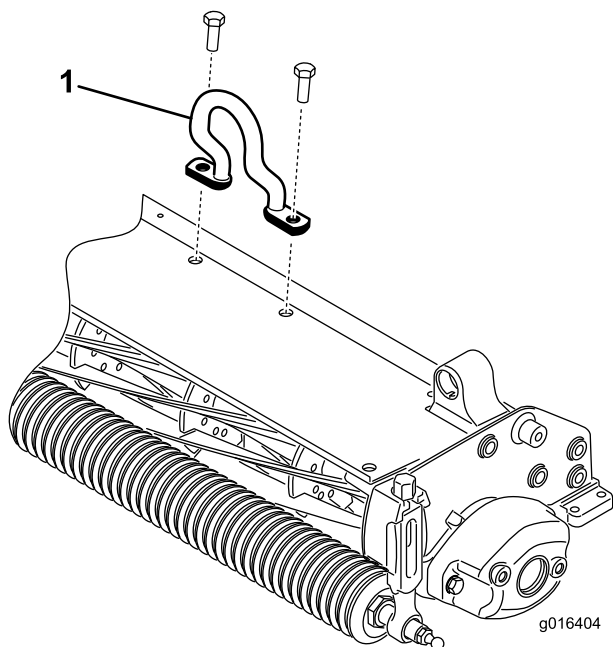
# 3

## Støtte opp klippeenheten

Ingen deler er nødvendige

### Prosedyre

Når klippeenheten må tippes på siden for at du skal komme til motstål/spole, støtter du opp baksiden av klippeenheten med støtten for å sikre at mutrene bak på enden av justeringsskruen til motstangen ikke hviler på arbeidsoverflaten (Figur 6).



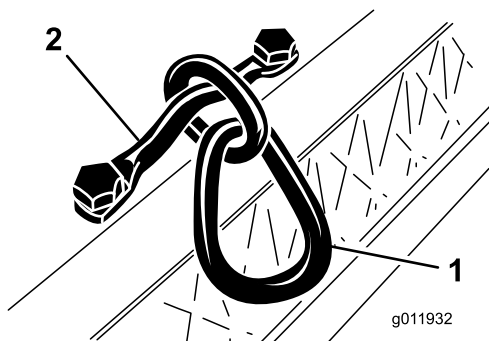
Figur 4

1. Forskjøvet løftekrok

Kjedekobling, delnr. 106-2601 og monteringsbrakett, delnr. 105-5738 kan også brukes på Greensmaster 3250-D-trekkenhet.

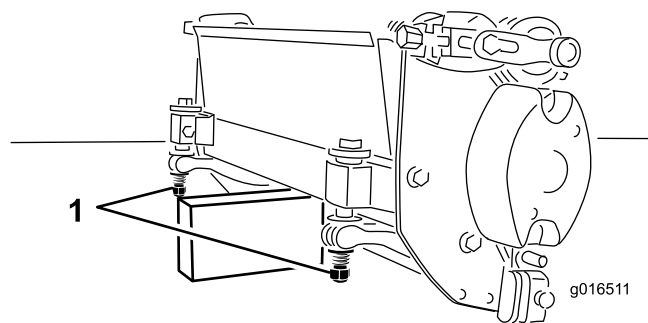
Installer kjedekoblingen øverst på enheten med monteringsbrakett og to hodeskruer. Trekk til hodeskruene med et moment på 34–40 Nm (Figur 5).

**Merk:** Fest den brede enden på kjedekoblingen til løftearmen når du monterer klippeenheten til trekkeenheten.



Figur 5

1. Kjedekobling
2. Monteringsbrakett



Figur 6

1. Justeringsskruemutter for motstål (to)

# 4

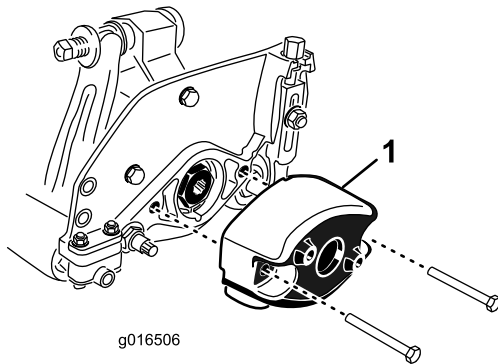
## Plassere motvektene på nytt

Ingen deler er nødvendige

### Prosedyre

Klippeenhetene fraktes med motvekten festet på høyre side og motormonteringen montert på venstre side av klippeenheten. For å endre klippeenheten til andre posisjoner, fortsett som følger:

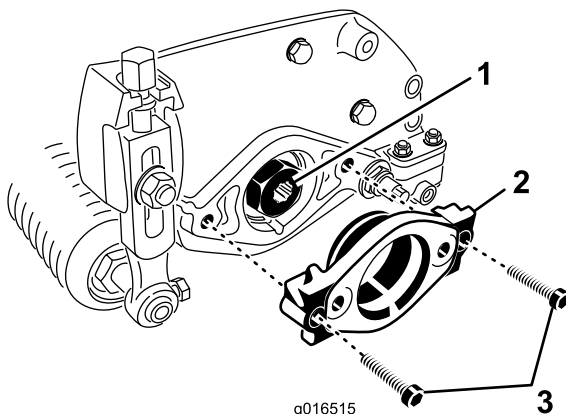
1. Fjern de to hodeskruene som fester motvekten på høyre side av klippeenheten. Fjern motvekten (Figur 7).



Figur 7

1. Motvekt

2. Fjern de to umbrakoskruene som fester motormonteringen på venstre side av klippeenheten. Fjern motormonteringen (Figur 8).
3. Påfør smørefett på innsiden av kileakselen (Figur 8).



Figur 8

1. Kileaksel
2. Motormontering
3. Umbrakoskrue (2)

4. På høyre side av klippeenheten påfører du et tynt lag olje på O-ringene og monterer motormonteringen med de to umbrakoskruene som ble fjernet tidligere. Trekk til skruene med et moment på 16–20 Nm.
5. På venstre side av klippeenheten påfører du et tynt lag olje på O-ringene og monterer motvekten med umbrakoskruene som ble fjernet tidligere. Trekk til skruene med et moment på 16–20 Nm.

# 5

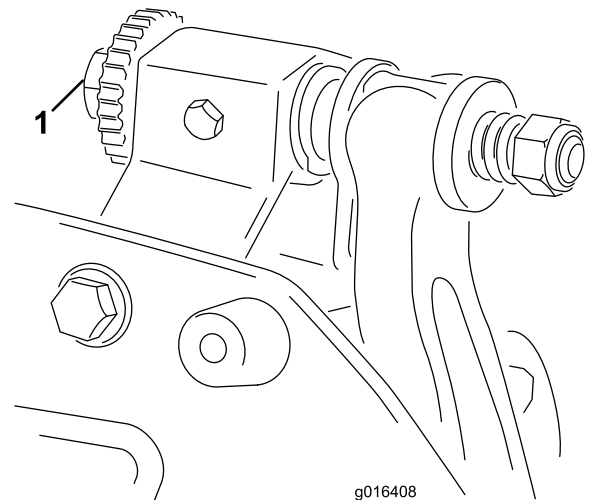
## Justere motstålet til spolen

Ingen deler er nødvendige

### Prosedyre

Du kan justere motstålet til spolen ved å løsne eller trekk til justeringsskruene på motstangen, som befinner seg øverst på gressklipperen.

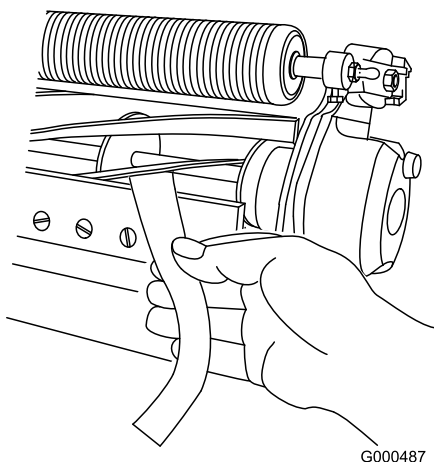
1. Plasser maskinen på en flat, jevn arbeidsoverflate. Kontroller at motstålet ikke er i kontakt med noe ved å dreie justeringsskruene på motstålet mot klokken (Figur 9).



Figur 9

1. Justeringsskrue for motstang
2. Tipp gressklipperen for å vise motstålet og spolen. Pass på at muttrene på baksiden av motstålets justeringsskruer ikke hviler på arbeidsoverflaten (Figur 6).
3. I én ende av spolen skyver du inn en lang strimmel med avispapir mellom spolen og motstålet (Figur 10). Mens du sakte dreier spolen fremover, skrur du

justeringskruen på motstangen med klokken (i samme ende av spolen, ett klikk om gangen, til papiret er i lett klem når det skyves inn fra fronten, parallelt med motstålet. Du vil merke lett motstand når det trekkes i papiret.



Figur 10

**Merk:** For hver gang justeringskruen visis ett klikk mot klokken, beveger motstålet seg 0,017 mm nærmere spolen. **Justeringskruene må ikke strammes for hardt.**

4. Sjekk om det er lett kontakt i andre enden av spolen ved hjelp av papir, og juster etter behov.
5. Når du har justert ferdig, kontrollerer du at spolen kan klemme papiret når du setter dette inn foran, og at papiret klippes når du setter det inn i en rett vinkel i forhold til motstålet (Figur 10). Det skal være mulig å klippe papir når det er minimal kontakt mellom motstålet og spoleknivene. Hvis det er for mye spolemotstand, vil det enten være nødvendig å slippe eller etterslipe klippeenheten for å få de skarpe kantene som kreves for å klippe presist (se Toros håndbok om spolesliping).

# 6

## Justere den bakre valsen

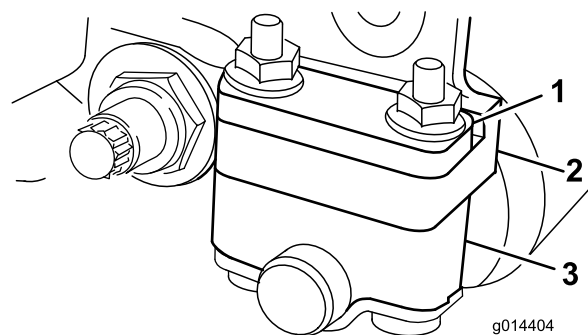
Ingen deler er nødvendige

### Prosedyre

1. Juster de bakre valsebrakettene (Figur 11 eller Figur 12) til lav eller høy posisjon, avhengig av ønsket område for klippehøyde.

Plasser avstandsstykket over sideplatens monteringsflense (fabrikkinnstilling) når innstillingen

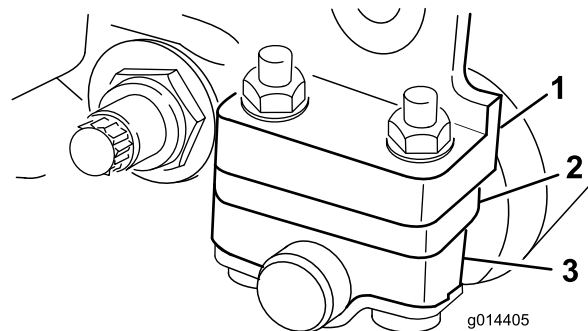
for klippehøyde varierer mellom 1,6–6,4 mm (Figur 11).



Figur 11

- |                   |                                  |
|-------------------|----------------------------------|
| 1. Avstandsstykke | 3. Monteringsflens for sideplate |
| 2. Valsebrakett   |                                  |

Plasser avstandsstykket under sideplatens monteringsflense når innstillingen for klippehøyde varierer fra 3,2–25 mm (Figur 12).

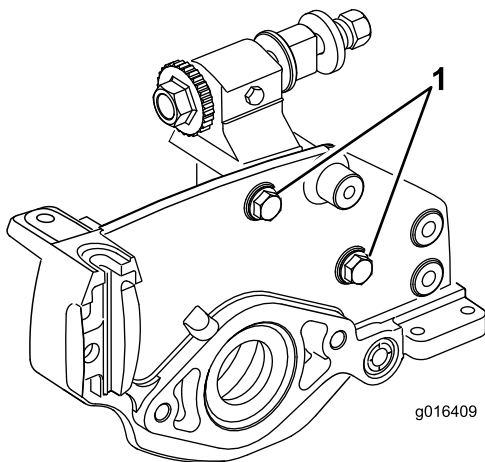


Figur 12

- |                   |                                  |
|-------------------|----------------------------------|
| 1. Avstandsstykke | 3. Monteringsflens for sideplate |
| 2. Valsebrakett   |                                  |

2. Bruk følgende fremgangsmåte for å justere den bakre valsen:
  - A. Hev den bakre delen av klippeenheten og plasser en blokk under motstålet.
  - B. Fjern (2) muttrene som fester valsebrakettene og avstandsstykkene til hver av sideplatens monteringsflenser.
  - C. Senk valsen og skruene fra sideplatens monteringsflenser og avstandsstykker.
  - D. Plasser avstandsstykkene på skruene på valsebrakettene.
  - E. Fest valsebrakettene og avstandsstykkene på nytt på undersiden av sideplatens monteringsflenser med muttrene du fjernet tidligere.
3. Bekreft at kontakten mellom motstålet og spolen er korrekt. Vipp gressklipperen rundt for å vise de fremre og bakre valsene samt motstålet.

**Merk:** Plasseringen av den bakre valsen til spolen kontrolleres av maskineringstoleransen av de monterte komponentene, og parallellkobling er ikke nødvendig. En begrenset mengde tilpassing er mulig ved å feste klippeenheten på en overflateplate og løse sideplatens monteringshodeskruer (Figur 13). Juster og trekk til hodeskruene på nytt.



**Figur 13**

1. Sideplatens monteringshodeskruer

**Viktig:** Når klippeenheten må tippes på siden for at du skal komme til motstål/spole, støtter du opp baksiden av klippeenheten med støtten for å sikre at mutrene bak på enden av justeringsskruen til motstangen ikke hviler på arbeidsoverflaten (Figur 6).

# 7

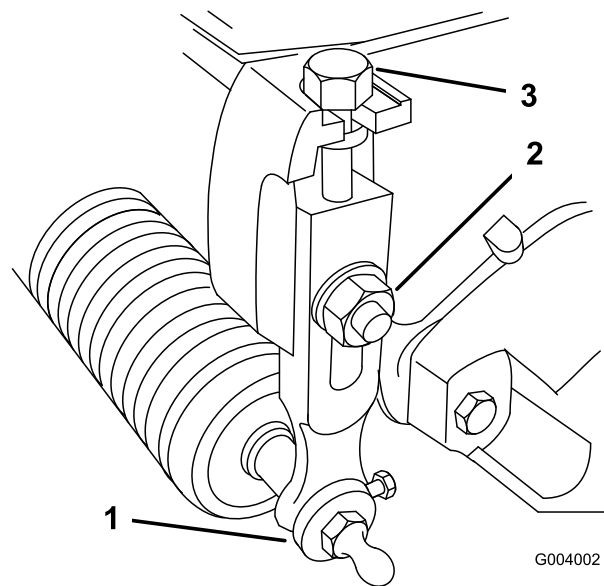
## Justere klippehøyden

Ingen deler er nødvendige

### Prosedyre

**Merk:** For klippehøyder som er over 13 mm, må settet for høy klippehøyde monteres.

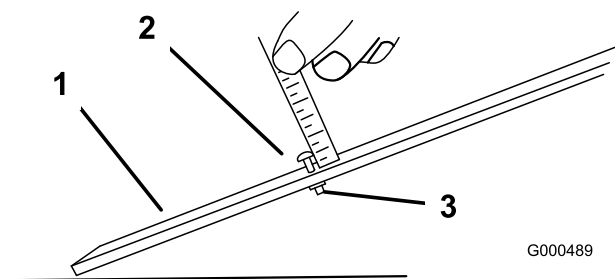
1. Løsne låsemuttene som fester klippehøydearmene til klippeenhetens sideplater (Figur 14).



**Figur 14**

1. Klippehøydearm
2. Låsemutter
3. Justeringsskruer

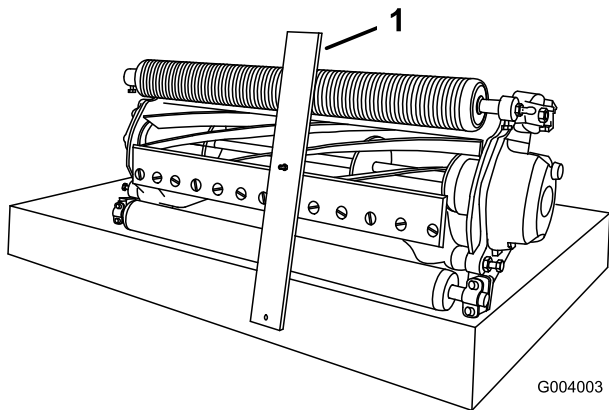
2. Løsne mutteren på høydemåleren, og fest justeringsskruen i ønsket klippehøyde (Figur 15). Klippehøyden er avstanden mellom bunnen av skruhodet og forsiden av stangen.



**Figur 15**

1. Målestang
2. Høydejusteringsskruer
3. Mutter

3. Hekt skruhodet på motstålets knivegg, og la den bakre delen av stangen hvile mot den bakre delen av valsen (Figur 16).



Figur 16

1. Styrestang

4. Vri på justeringsskruen helt til fremre valse kommer i kontakt med fronten av målestangen. Juster begge ender av valsen slik at hele valsen er parallell med motstålet.

**Viktig:** Når klippehøyden er riktig justert, kommer de bakre og fremre valsene i kontakt med målestangen. Skruen vil nå ligge tett inntil motstålet. Dette resulterer i at klippehøyden er lik i begge ender av motstålet.

5. Trekk til muttrene for å låse justeringen. Ikke trekk til mutteren for mye. Trekk til nok til å fjerne frigang i skiven.

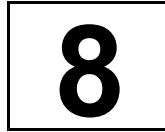
**Merk:** Bruk følgende skjema for å avgjøre hvilken motvekt som passer best til den ønskede klippehøyden.

#### Anbefalt motstål-/klippehøydeskjema

Motstål	Delenummer	Klippehøyde
Edgemax Finklipping (standard)	115-1880	1,5–4,7 mm
Edgemax Tournament (valgfri)	115-1881	3,1–12,7 mm
Finklipping (valgfritt)	93-4262	1,5–4,7 mm
Tournament (valgfri)	93-4263	3,1–12,7 mm
Forlenget Finklipping (valgfritt)	108-4303	1,5–4,7 mm
Forlenget Tournament (valgfri)	108-4302	3,1–12,7 mm
Kort klipping (valgfritt)	93-4264	4,7–25,4 mm

#### Anbefalt motstål-/klippehøydeskjema (cont'd.)

Høy klipping (valgfritt)	94-6392	7,9–25,4 mm
Fairway (valgfri)	63-8600	9,5–25,4 mm



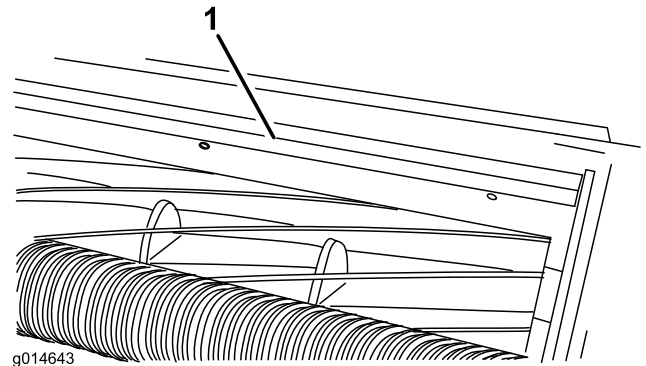
## Justere klippestangen

### Ingen deler er nødvendige

### Prosedyre

Juster klippestangen slik at spoleområdet er helt fritt for gressrester:

1. Løsne skruene som fester den øverste stangen (Figur 17) til klippeenheten.



Figur 17

1. Klippestang

2. Sett inn et følerblad på 0,15 cm mellom toppen av spolen og stangen, og trekk til skruene. Sørg for at stangen og spolen har lik avstand til hverandre på tvers av hele spolen.

**Merk:** Stangen er justerbar for å kompensere for endringer i gressforholdene. Stangen bør justeres nærmere spolen når gresset er veldig tørt. Når gressforholdene er våte, justerer du derimot stangen lenger bort fra spolen. Stangen bør være parallell med spolen for å sørge for optimal ytelse, og bør justeres når spolen slipes med et slipeapparat.

# Oversikt over produktet

## Spesifikasjoner

Traktorer	Disse klippeenhetene passer til Greensmaster 3000-, 3000-D-, 3050-, 3100-, 3150-, 3250-D- og 3150-Q-trekkenheter.
Klippehøyde	Klippehøyden justeres på den fremre valsen av to vertikale skruer og holdes av to låsehodeskruer
Klippehøydespekter	Standard innstilt klippehøydespekter er 1,6 mm til 12,7 mm. Standard innstilt klippehøydespekter med klippehøydesettet er 7 mm til 25 mm. Effektiv klippehøyde kan variere avhengig av gressets tilstand, typen motstål og montert tilbehør.
Spolelager	To forseglede kulelagre i rustfritt stål med dypt spor.
Valsen	Den bakre valsen er en full valse av stål med en diameter på 5,1 cm.
Motstål	Utskiftbar, enkantet motstål laget av stål med høyt kullstoffinnhold, er festet til en maskinert motstang med 13 skruer.
Justering av motstålet	Toveis skrujustering til spolen, sperrer som tilsvarer 0,018 mm motstålsbevegelser for hver indikatorposisjon.
Gressbeskyttelse	Ikke-justerbar beskyttelse med justerbar klippestang for å forbedre gressutslippet fra spolen under våte forhold.
Motvekt	En støpejernsvekt som er festet på motsatt side av drivmotoren balanserer klippeenheten.
Nettovekt	8 kniver – 30 kg, 11 kniver – 31 kg, 14 kniver – 32 kg

## Tilbehør

Et utvalg av Toro-godkjent tilbehør kan bruke sammen med maskinen for å forbedre og utvide dens funksjoner. Kontakt din Authorisert Toro-forhandler eller distributør eller besøk [www.Toro.com](http://www.Toro.com) for å få en liste over alt godkjent tilbehør.

# Bruk

**Merk:** Angi hva som er høyre og venstre side på maskinen ved å stå i normal arbeidsstilling.

## Klippeenhetens egenskaper

Systemet med en dobbel knott for å justere motstålet til spolen, innebygd i denne klippeenheten, forenkler framgangsmåten for justering som trengs for å levere optimal klippeytelse. Den nøyaktige justeringen som er mulig med toknotts-/motstålutforming, gir den kontrollen som er nødvendig for kontinuerlig selvslipende bruk. På denne måten opprettholdes skarpe knivegger, noe som sørger for høy kvalitetsklipping og som i stor grad reduserer behovet for rutinemessig sliping.

## Daglige justeringer av klippeenhet

Før daglig klipping, eller eventuelt så ofte som du synes at det er nødvendig, må alle klippeenheter sjekkes for å kontrollere at det er skikkelig kontakt mellom motstålet og spolen. Denne kontrollen må utføres selv om klippingen er av tilfredsstillende kvalitet.

1. Senk klippeenhetene på en hard flate, slå av maskinen og fjern nøkkelen fra tenningen.
2. Drei spolen sakte i motsatt retning, mens du lytter for å sjekke om det er kontakt mellom spolen og motstålet. Hvis du ikke hører lyder som tyder på at det er kontakt, dreier du justeringsknottene for motstålet med klokken, et hakk om gangen, til du merker og hører at det er oppstått lett kontakt.

**Merk:** Justeringsknottene har sperrer som tilsvarer 0,018 mm motstålsbevegelser for hver indikatorposisjon.

3. Hvis du merker at det er overdreven kontakt, dreier du justeringsknottene for motstålet mot klokken, et hakk om gangen, til det er tydelig at det ikke lenger er noen kontakt. Drei så justeringsknottene for motstålet med urviseren, et hakk om gangen, til du merker og hører at det er oppstått lett kontakt.

**Viktig:** Lett kontakt foretrekkes alltid. Hvis lett kontakt ikke forekommer, vil ikke motstålet og spolens egger være selvslipende, noe som fører til at kniveggene blir sløve etter bruk. Hvis overdreven kontakt opprettholdes, slites motstålet og spolen raskere, noe som kan føre til ujevn slitasje. Dette kan ha en uheldig innvirkning på klippekvaliteten.

**Merk:** Når spoleknivene fortsetter å skure mot motstålet, vil det komme fram en ru kant foran på kniveggens flate som er like lang som motstålet. Hvis du av og til bruker en fil til å pusse på tvers av den fremre kniven for å fjerne denne kanten, forbedres klippingen.

Etter omfattende bruk utvikles det til slutt en ru kant på begge sider av motstålet. Disse hakkene må avrundes eller files slik at de jevnes ut med motstålets knivegg, for å sørge for jevn bruk

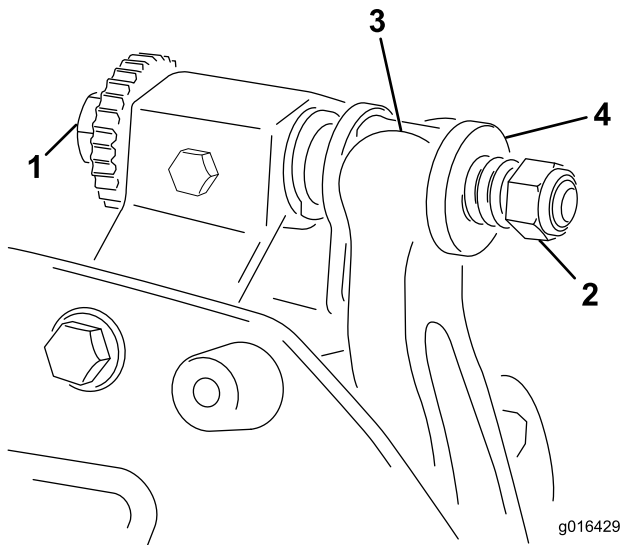
# Vedlikehold

**Merk:** Angi hva som er høyre og venstre side på maskinen i normal driftsstilling.

## Vedlikeholde motstangen

### Fjerne motstangen

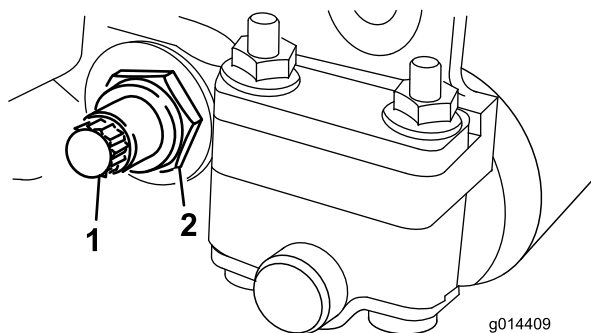
1. Skru justeringsskruen til motstangen mot klokken, til motstålet bakside, vekk fra spolen (Figur 18).



**Figur 18**

- |                                  |             |
|----------------------------------|-------------|
| 1. Justeringsskruer for motstang | 3. Motstang |
| 2. Fjærspenningsmutter           | 4. Skive    |

2. Skru ut fjærspenningsmutteren til skiven ikke lenger er strammet mot motstangen (Figur 18).
3. Løsne låsemutteren som fester motstangsbolten på begge sider av maskinen (Figur 19).

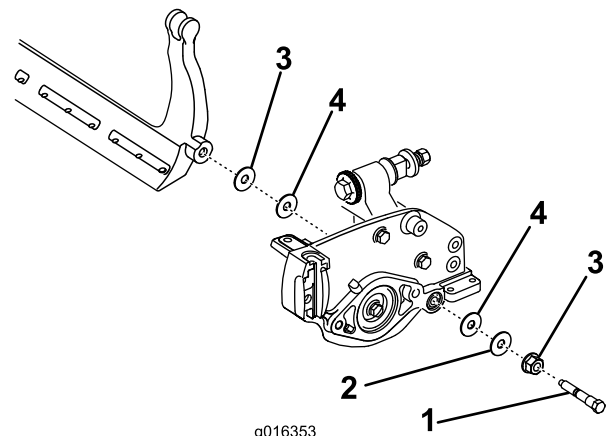


**Figur 19**

- |                  |               |
|------------------|---------------|
| 1. Motstangsbolt | 2. Låsemutter |
|------------------|---------------|

4. Fjern begge motstangsboltene slik at motstangen kan dras nedover og fjernes fra maskinbolten (Figur 19). Husk å ta de to skivene av nylon og stanset stål

på hver side av motstangen med i beregningen (Figur 20).

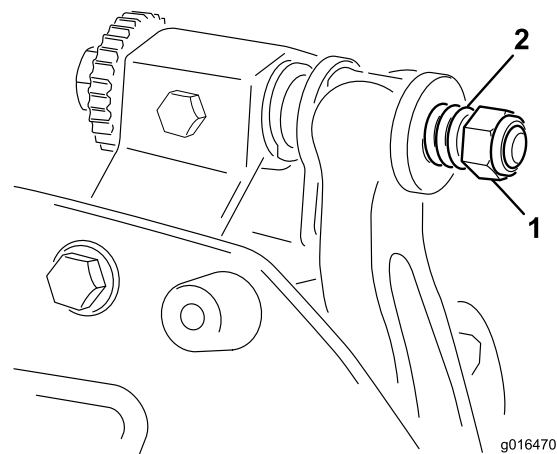


**Figur 20**

- |                  |               |
|------------------|---------------|
| 1. Motstangsbolt | 3. Stålskive  |
| 2. Mutter        | 4. Nylonskive |

### Montere motstangen

1. Monter motstangen ved å plassere monteringsfestene mellom skiven og motstangens justeringsknott.
2. Fest motstangen på hver side av sideplaten ved hjelp av motstangsboltene (mutterne på boltene) og seks skiver. Plasser en nylonskive på hver side av sideplaten nav. Plasser en stålskive på utsiden av hver nylonskive (Figur 20). Stram boltene til 27–36 Nm. Stram til låsemutterne til den ytre stålskiven slutter å rotere og det ikke finnes dødgang, men ikke stram til for mye eller trykk ned sideplatene. Skivene på innsiden kan ha et mellomrom.
3. Trekk til fjærspenningsmutteren til fjæren bryter sammen. Skru deretter ut 1/2 gang (Figur 21).



**Figur 21**

- |                        |         |
|------------------------|---------|
| 1. Fjærspenningsmutter | 2. Fjær |
|------------------------|---------|

# Slipe spolen

## **▲ FARE**

Kontakt med spolen eller deler som er i bevegelse, kan føre til personskader.

Hold fingre, hender og klær borte fra spolene eller andre bevegelige deler.

- Hold avstand til spolen når du sliper.
  - Bruk aldri en pensel med kort håndtak når du sliper. Delenr. 29-9100 Håndtak komplett eller separate deler er tilgjengelige fra din lokale Toro-forhandler.
1. Sett maskinen på en ren, jevn overflate, senk klippeenhetene, stopp motoren, sett på parkeringsbremsen og ta nøkkelen ut av tenningen.
  2. Ta av spolemotorene fra klippeenhetene, og koble fra og fjern klippeenhetene fra løftearmene.
  3. Koble slipemaskinen til klippeenheten ved å sette inn en 3/8 tommers firkantprofil i den riflete koblingen på enden av klippeenheten.

**Merk:** Ekstra instruksjoner og fremgangsmåter om sliping finnes i brukerveiledningen til Toro Sharpening Reel & Rotary Mowers, skjemanr. 80-300PT.

**Merk:** Hvis du vil ha en skarpere knivegg, bruker du en fil på tvers av motstålets forside når du er ferdig med sliping. Dette vil fjerne alle ru eller skarpe kanter på klippeenheten.

**Notat:**

**Notat:**



## Toros totaldekningsgaranti

### Begrenset garanti

#### Betingelser og inkluderte produkter

Toro® Company og datterselskapet Toro Warranty Company, i henhold til en avtale mellom dem, garanterer i fellesskap at ditt kommersielle Toro-produkt ("produktet") er uten feil i materialer eller håndverk i to år eller 1500 driftstimer\*, avhengig av hva som inntreffer først. Denne garantien gjelder alle produkter, med unntak av luftmaskiner (se separate garantierklæringer for disse produktene). Der det finnes berettigede forhold, vil vi reparere produktet uten ekstra kostnad for deg, inkludert diagnostikkutstyr, arbeid, deler og transport. Denne garantien tar effekt på den dato som produktet leveres til kunden.

\* Produkt utstyrt med timeteller.

#### Instruksjoner for å innhente garantitjenester

Du er ansvarlig for å underrette distributøren eller den autoriserte forhandleren av kommersielle produkter om hvem du kjøpte produktet av, straks du tror at det foreligger et berettiget forhold. Hvis du trenger hjelp med å finne en distributør eller autorisert forhandler av kommersielle produkter, eller hvis du har spørsmål ang. dine garantirettigheter eller ansvar, kan du kontakte:

Serviceavdeling for kommersielle produkter  
Toro Warranty Company  
8111 Lyndale Avenue South  
Bloomington, MN 55420-1196, USA  
E-post: commercial.warranty@toro.com

#### Eierens ansvar

Som eier av produktet, er du ansvarlig for nødvendig vedlikehold og justeringer som beskrives i brukerhåndboken. Hvis du ikke utfører nødvendig vedlikehold og justeringer, kan dette føre til at garantien blir ugyldig.

#### Elementer og betingelser som ikke inkluderes

Ikke all produktsvikt eller feilfunksjon som finner sted i løpet av garantiperioden er et resultat av defekter i materialene eller håndverket. Denne garantien dekker ikke følgende:

- Produktsvikt som er et resultat av at man ikke har brukt originale Toro-deler ved utskiftninger, eller fra montering og bruk av tilleggsutstyr eller endret tilbehør som ikke kommer fra Toro. En separat garanti kan gis av produsenten for disse artiklene.
- Produktsvikt som er et resultat av at man ikke har utført anbefalt vedlikehold og/eller justeringer. Hvis du ikke vedlikeholder Toro-produktet i henhold til anbefalt vedlikehold som oppgitt i *brukerhåndboken*, kan dette føre til at garantikrav blir avslått.
- Produktsvikt som er et resultat av at man har brukt produktet på en grov, uaktsom eller uforsiktig måte.
- Deler som anses som forbruksdeler, bortsett fra om de er defekte. Eksempler på deler som anses som forbruksdeler, eller som brukes opp, under normal drift av produktet, er, men er ikke begrenset til, bremseklosser og bremsebelegg, clutchbelegg, kniver, spoler, motstål, piper, tennplugg, styrehjul, dekk, filtre, remmer og enkelte sprøytedeler som diafragma, munnstykker og kontrollventiler osv.
- Feil som er et resultat av utenforliggende krefter. Elementer som anses å være utenforliggende krefter inkluderer, men er ikke begrenset til, vær, lagringsprosedyrer, bruk av kjølemidler som ikke er godkjent, smøremidler, tilsetningsmidler, gjødningsmiddel, vann eller kjemikalier osv.

- Normal støy, vibrasjon, slitasje og forringelse.
- "Vanlig slitasje" inkluderer, men er ikke begrenset til, skade på seter pga. slitasje eller slipevirkning, slitte, lakkerte overflater, oppskrapte merker eller vinduer osv.

#### Deler

Deler som skal skiftes ut som en del av nødvendig vedlikehold, er garantert for perioden opptil tidspunktet for utskiftningen av delen. Deler som skiftes ut under garantien, dekkes i gyldighetsperioden for garantien til originalproduktet og blir Toros eiendom. Toro vil ta den siste avgjørelsen om å reparere eventuelle eksisterende deler eller montere eller erstatte den. Toro kan bruke fabrikkreparerte deler for garantireparasjoner.

#### Merknad vedrørende garanti på dypsyklusbatteri:

Dypsyklusbatterier har et begrenset antall kilowattimer de kan levere i løpet av levetiden. Bruks-, lade- og vedlikeholdsteknikker kan forlenge eller forkorte den totale levetiden til batteriet. Etter hvert som batteriene i dette produktet brukes, vil mengden med faktisk arbeid mellom ladeintervallene minke sakte, men sikkert til batteriet er helt brukt opp. Skifte ut oppbrukte batterier, på grunn av normalt forbruk, er produsentens ansvar. Batteriene må kanskje skiftes ut i løpet av den ordinære produktgaranti-perioden for eierens regning.

#### Vedlikehold foretas for eiers regning

Trimming av motor, smøring, rengjøring og polering, utskifting av elementer og filtre som ikke dekkes av garantien, kjølevæske og utføring av anbefalt vedlikehold er noen av de normale tjenestene som Toro-produkter forutsetter som må foretas for eiers regning.

#### Generelle betingelser

Reparasjon av en autorisert Toro-distributør eller -forhandler, er ditt eneste rettsmiddel under denne garantien.

**Verken Toro Company eller Toro Warranty Company er ansvarlig for indirekte, tilfeldig eller betingede skader i forbindelse med bruken av Toro-produkter som dekkes av denne garantien, inkludert eventuelle kostnader eller utgifter med å erstatte utstyr eller tjenester i løpet av rimelige perioder med feilfunksjon eller uten bruk i påvente av fullføring av reparasjoner under denne garantien. Bortsett fra utslippsgarantien som det vises til nedenfor, hvis den gjelder, er det ingen andre uttrykkelige garantier.**

Alle impliserte garantier om salgbarhet og egnethet til bruk er begrenset til varigheten av denne uttrykkelige garantien. Noen stater tillater ikke utelatelse av tilfeldige eller betingede skader eller begrensninger på hvor lenge en implisert garanti varer, så ovenfor nevnte utelatelse og begrensninger gjelder kanskje ikke for deg.

Denne garantien gir deg spesielle rettigheter i henhold til loven, og du kan kanskje også ha andre rettigheter som varierer fra stat til stat.

#### Merknad ang. motorgaranti:

Systemet for utslippskontroll på ditt produkt dekkes kanskje også av en separat garanti som overholder kravene som ble etablert av det amerikanske Environmental Protection Agency (EPA) og/eller California Air Resources Board (CARB). Timebegrensningene som fastsettes ovenfor, gjelder ikke for garantien for systemer for utslippskontroll. Se erklæringen om garantien for motorutslippskontroll som finnes i *brukerhåndboken* eller i motorprodusentens dokumentasjon for nærmere informasjon.

#### Land andre enn USA og Canada

Kunder som har kjøpt Toro-produkter som er eksportert fra USA eller Canada bør ta kontakt med sin Toro-distributør (forhandler) for å få garantipoliser for ditt land, provins eller stat. Hvis du av en eller annen grunn er misfornøyd med distributøren eller har vanskeligheter med å skaffe deg informasjon om garantien, kan du ta kontakt med importøren av Toro-produktene. Hvis alt annet er resultatløst, kan du ta kontakt med Toro Warranty company.