



# Ölkühler

## Zugmaschine der Serie Greensmaster® 3400

Modellnr. 117-9314

Form No. 3369-724 Rev A

### Installationsanweisungen

## Einzelteile

Prüfen Sie anhand der nachstehenden Tabelle, dass Sie alle im Lieferumfang enthaltenen Teile erhalten haben.

Verfahren	Beschreibung	Menge	Verwendung
<b>1</b>	Keine Teile werden benötigt	–	Entleeren Sie den Hydraulikbehälter.
<b>2</b>	Ölkühler Hydraulikschlauch Kühlerschlauch Temperatursensor Adapter 90-Grad-Winkelanschluss Dichtungsscheibe Büchse Doppelte R-Klemme Clip Kühlernase Obere Kühlerhalterung Untere Kühlerhalterung Ansatzschraube Sechskantschraube (1/4 x 5/8") Federscheibe Bundmutter (3/8") Schlauchklemme Kabelbinde	1 1 1 1 1 1 1 1 1 1 5 2 2 2 2 9 2 2 4 2	Befestigen Sie die Anschlussstücke und verlegen Sie die Schläuche.

# 1

## Entleeren des Hydraulikbehälters

**Keine Teile werden benötigt**

### Verfahren

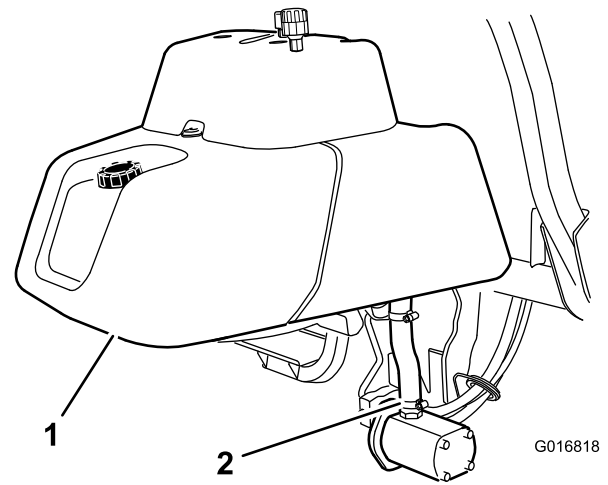
#### **⚠ WARNUNG:**

Unter Druck austretendes Hydrauliköl kann unter die Haut dringen und Verletzungen verursachen.

- Stellen Sie sicher, dass alle hydraulischen Anschlüsse fest angezogen sind und dass sich alle hydraulischen Schläuche und Leitungen in einwandfreiem Zustand befinden, bevor Sie die Anlage unter Druck stellen.
- Halten Sie Ihren Körper und Ihre Hände von Nadellöchern und Düsen fern, aus denen Hydrauliköl unter hohem Druck ausgestoßen wird.
- Gehen Sie hydraulischen Undichtheiten nur mit Pappe oder Papier nach.
- Entspannen Sie den Druck in der hydraulischen Anlage auf eine sichere Art und Weise, bevor Sie irgendwelche Arbeiten an der Anlage durchführen.
- Konsultieren Sie beim Einspritzen unter die Haut sofort einen Arzt.

Lassen Sie das Hydrauliköl durch die Ansaugseite an der rechten Seite des Behälters ablaufen (Bild 1).

**Hinweis:** Klemmen Sie den Schlauch über der Stelle ab, an der Sie ihn abschließen, damit das Hydrauliköl nicht ausläuft, bevor Sie zum Entleeren des Behälters bereit sind.



**Bild 1**

1. Hydraulikölbehälter
2. Schließen Sie den Schlauch an dieser Stelle ab und lassen Sie das Hydrauliköl ablaufen.

# 2

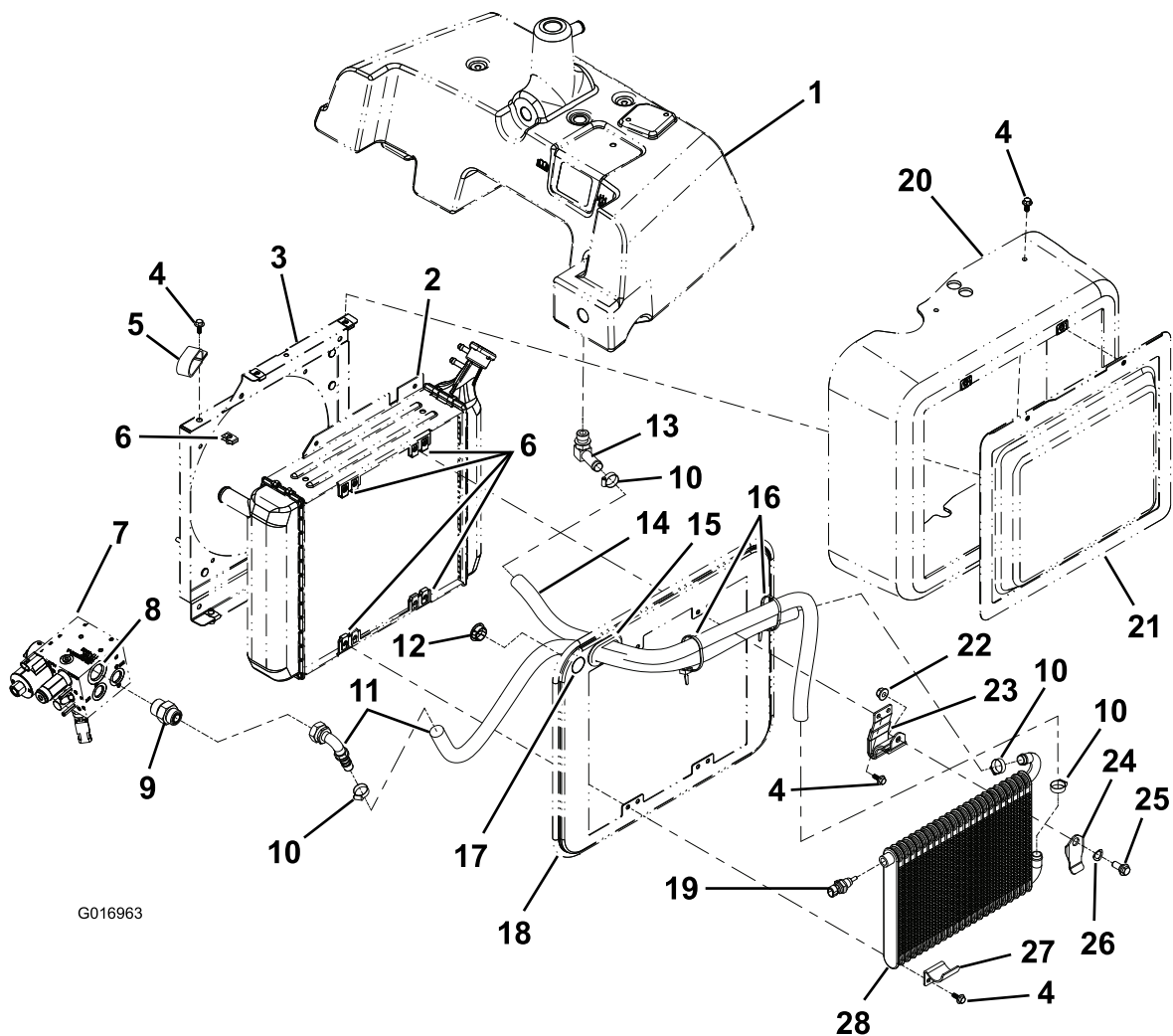
## Einbauen des Kits

### Für diesen Arbeitsschritt erforderliche Teile:

1	Ölkühler
1	Hydraulikschlauch
1	Kühlerschlauch
1	Temperatursensor
1	Adapter
1	90-Grad-Winkelanschluss
1	Dichtungsscheibe
1	Büchse
1	Doppelte R-Klemme
5	Clip
2	Kühlernase
2	Obere Kühlerhalterung
2	Untere Kühlerhalterung
2	Ansatzschraube
9	Sechskantschraube (1/4 x 5/8")
2	Federscheibe
2	Bundmutter (3/8")
4	Schlauchklemme
2	Kabelbinde

## Verfahren

1. Lösen Sie die zwei hinteren Schrauben (vertikales Gewinde) an der Befestigungsplatte für den Kraftstofftank bzw. Hydraulikölbehälter, die sich unter dem Kraftstofftank befindet.
2. Nehmen Sie die zwei Schrauben ab, mit denen die vordere Behälteraufnahme an der Maschine befestigt ist.
3. Stützen Sie die Befestigungsplatte für den Kraftstofftank bzw. Hydraulikölbehälter ab.
4. Entfernen Sie das vorhandene Anschlussstück unten links am Hydraulikölbehälter.
5. Befestigen Sie den 90-Grad-Winkelanschluss (und die Schlauchklemme) unten am Hydraulikölbehälter; ziehen Sie ihn jedoch nicht an (Bild 2).



G016963

**Bild 2**

- |   |   |                                |
|---|---|--------------------------------|
| 1. Hydraulikölbehälter                            | 11. Hydraulikschlauchende und Anschlussstück (angeschlossen). | 21. Kühlerabdeckung            |
| 2. Lüfteraufnahme                                 | 12. Büchse  | 22. Bundmutter (3/8")          |
| 3. Kühler   | 13. 90-Grad-Winkelanschluss                                   | 23. Obere Kühlerhalterung (2)  |
| 4. Sechskantschraube (1/4")                       | 14. Kühlerschlauch  | 24. Kühlernase (2)             |
| 5. Doppelte R-Klemme                              | 15. Dichtungsscheibe  | 25. Ansatzschraube (2)         |
| 6. Clip   | 16. Kabelbinden   | 26. Federscheibe               |
| 7. Hydraulikölverteilerblock                      | 17. Aussparung für Kabel                                      | 27. Untere Kühlerhalterung (2) |
| 8. Setzen Sie das Adapteranschlussstück hier ein. | 18. Dichtungsplatte   | 28. Ölkühler                   |
| 9. Adapteranschlussstück                          | 19. Temperatursensor  |                                |
| 10. Schlauchklemme                                | 20. Kühlergehäuse   |                                |

6. Entfernen Sie die zwei Aussparungen in der Dichtungsplatte für das Ölkühlerkabel und die Hydraulikschläuche.
7. Setzen Sie eine Gummidichtung in die größte Aussparung (Bild 2).
8. Befestigen Sie die doppelte R-Klemme mit einer Sechskantschraube (1/4" x 5/8") und einem Clip an der Lüfteraufnahme wie in Bild 2 dargestellt.

9. Befestigen Sie die fünf Clips am Kühler, wie in Bild 2 dargestellt.
10. Verlegen Sie den Temperatursensor zum Ölkühler (Bild 2).
11. Verlegen Sie den Hydraulikschlauch vom Ölkühler durch die Dichtungsplatte zum Hydraulikölverteilerblock, wie in Bild 2 dargestellt.

**Hinweis:** Schließen Sie die Schläuche noch nicht an.

# Wartung

Reinigen Sie die Anlage einmal im Jahr (reinigen Sie die Gitter) oder ggf. öfter.

12. Verlegen Sie den Kühlerschlauch vom Ölkühler durch die Dichtungsplatte zum Hydraulikölbehälter, wie in Bild 2 dargestellt.

**Hinweis:** Schließen Sie die Schläuche noch nicht an.

13. Befestigen Sie den 90-Grad-Winkelanschluss am Ende des Hydraulikschlauches mit einer Schlauchklemme (Bild 2).
14. Befestigen Sie das Adapteranschlussstück am 90-Grad-Winkelanschluss am Hydraulikschlauch und stecken Sie das Adapteranschlussstück am Schlauchende in das Loch im Hydraulikölverteilerblock, wie in Bild 2 dargestellt.
15. Befestigen Sie das Ende des Kühlerschlauchs am 90-Grad-Winkelanschluss am Hydraulikölbehälter; befestigen Sie das Ende mit einer Schlauchklemme (Bild 2).
16. Befestigen Sie die anderen Enden der Hydraulik- und Kühlerschläuche am Ölkühler, wie in Bild 2 dargestellt.
17. Binden Sie die Hydraulikschläuche mit zwei Kabelbinden zusammen, wie in Bild 2 dargestellt.
18. Befestigen Sie den Ölkühler mit zwei unteren Kühlerhalterungen, zwei Sechskantschrauben (1/4" x 5/8"), zwei oberen Kühlerhalterungen, zwei Kühlernasen, zwei Federscheiben, zwei Ansatzschrauben und zwei Bundmuttern (3/8") am Gehäuse.
19. Verlegen Sie das Ölkühlerkabel (Teil des Hauptkabelbaums vom Werk) vom Hydraulikbehälterbereich durch die Aussparung in der Dichtungsplatte zum Temperatursensor-Anschlussstück am Ölkühler (Bild 2).
20. Befestigen Sie die Befestigungsplatte für den Kraftstofftank bzw. Hydraulikölbehälter.

**Hinweise:**

**Hinweise:**



**Count on it.**