



Kit de enchufe eléctrico auxiliar

Unidad de tracción Groundsmaster 360

Nº de modelo 120-6675

Instrucciones de instalación

Piezas sueltas

Utilice la tabla siguiente para verificar que no falta ninguna pieza.

Procedimiento	Descripción	Cant.	Uso
1	No se necesitan piezas	–	Desconecte la batería
2	Cuerpo del enchufe Soporte del enchufe Tapa del enchufe	1 1 1	Instale el enchufe eléctrico.
3	Interruptor Pegatina Tapón	1 1 1	Instale el interruptor
4	Bloque de fusibles Fusible plano, 10 amperios Tornillo de cabeza hexagonal con arandela prensada Contratuercas	1 1 2 2	Instale el bloque de fusibles
5	Arnés de cables	1	Instale el arnés de cables.
6	No se necesitan piezas	–	Conecte la batería

Documentación y piezas adicionales

Descripción	Cant.	Uso
Instrucciones de instalación	1	Utilizar para la instalación del kit
Catálogo de piezas	1	Utilizar para consultar números de pieza

Importante: El Groundsmaster 360 debe estar equipado con el Kit de bastidor delantero de acoplamiento rápido, Modelo 30509, para poder utilizar el Kit de enchufe eléctrico auxiliar.



Desconexión de la batería

No se necesitan piezas

Procedimiento

1. Aparque la máquina en una superficie nivelada y baje la carcasa de corte y cualquier accesorio al suelo.

2. Pare el motor, espere a que se detengan todas las piezas en movimiento, ponga el freno de estacionamiento y retire la llave del interruptor de encendido.
3. Desconecte el cable negativo (–) de la batería.

⚠ ADVERTENCIA

Lleve gafas de seguridad y guantes de goma cuando trabaje con las baterías. Puesto que los gases son explosivos, mantenga alejadas de las baterías las llamas desnudas y las chispas eléctricas. No fume cerca de la batería.

4. Mueva el enganche del asiento (situado en el lado izquierdo del asiento) hacia atrás para desenganchar el asiento, y tire hacia adelante de la parte superior

del asiento hasta que el cierre del asiento se enganche en la chapa de apoyo (Figura 1).

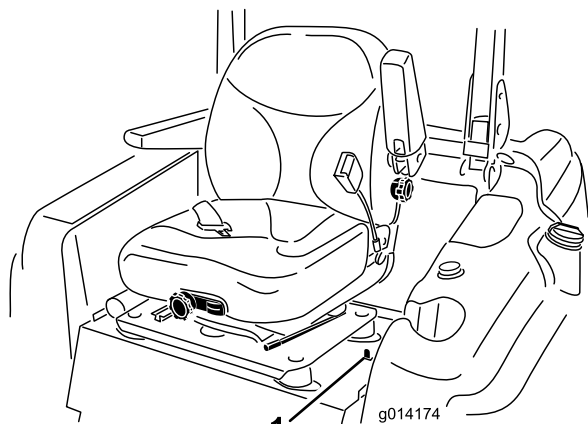


Figura 1

1. Enganche del asiento

2

Instalación del enchufe eléctrico

Piezas necesarias en este paso:

1	Cuerpo del enchufe
1	Soporte del enchufe
1	Tapa del enchufe

Procedimiento

- Desenrosque la tuerca del cuerpo roscado del enchufe (Figura 2).
- Introduzca el cuerpo del enchufe por el orificio de la parte delantera del soporte y sujétela con la tuerca que retiró anteriormente (Figura 2).

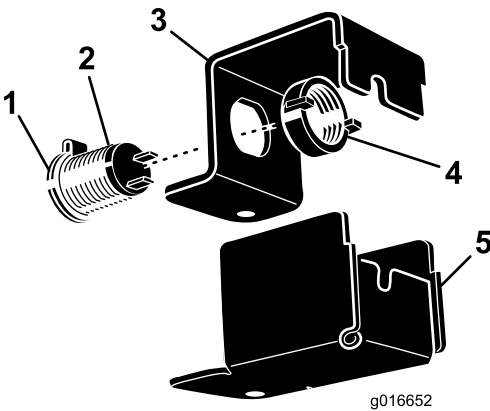


Figura 2

- Tapón hermético
- Cuerpo del enchufe
- Soporte del enchufe
- Tuerca
- Tapa del enchufe

- Enchufe los conectores del arnés de cables en los terminales del enchufe. El cable amarillo va al terminal positivo (+) y el cable azul al terminal negativo (-).
- Monte la tapa del enchufe en el soporte, asegurándose de que la cubierta del arnés de cables queda sujeta en la ranura de la parte trasera del soporte.
- Retire la tuerca del perno de la abrazadera en R que sujeta la manguera de tracción delantera derecha (Figura 3).

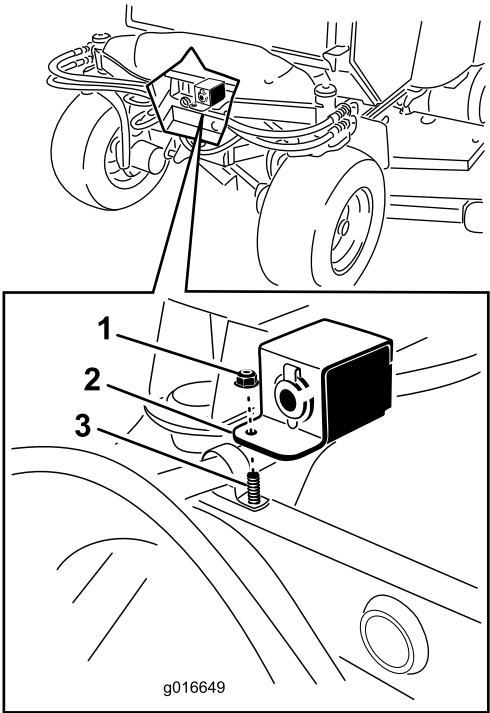


Figura 3

- Tuerca de la abrazadera en R
- Enchufe eléctrico
- Perno de la abrazadera en R

- 6. Instale el soporte y la tapa del enchufe sobre el perno y sujete todo con la tuerca que retiró anteriormente (Figura 3).
- 7. Cierre el tapón hermético cuando el enchufe no esté en uso (Figura 2).

3

Instalación del interruptor

Piezas necesarias en este paso:

1	Interruptor
1	Pegatina
1	Tapón

Procedimiento

- 1. Para acceder al panel de control:
 - En máquinas equipadas con cabina: Retire las 2 fijaciones que sujetan el panel de acceso, y retire el panel de acceso.
 - En maquinas sin cabina: Retire las 5 fijaciones que sujetan la tapa del panel de control, y retire la tapa del panel de control.
- 2. Localice los 2 orificios troquelados situados debajo de la pegatina, en la parte trasera del panel de control (Figura 4).
- 3. Recorte la pegatina del panel de control con una cuchilla para evitar que se rompa.
- 4. Retire los 2 tapones de los orificios troquelados del panel de control (Figura 4).

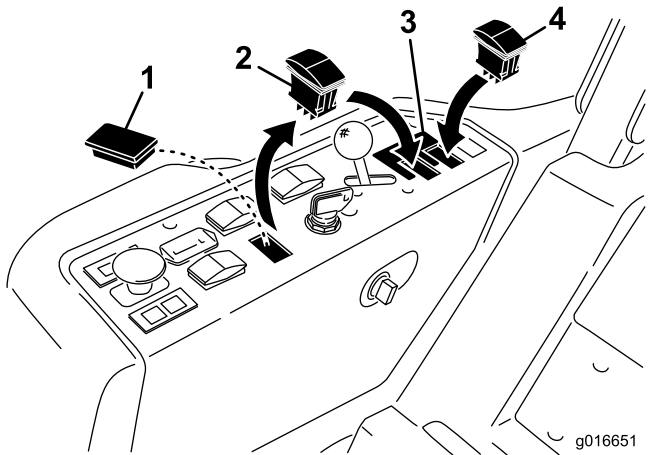


Figura 4

- 1. Tapón
- 2. Retirar este interruptor e instalarlo en el orificio delantero nuevo
- 3. Pegatina
- 4. Instale el interruptor nuevo en el orificio trasero

- Nota:** Elimine cualquier rebaba de los orificios troquelados con una lima para metales.
- 5. Coloque la pegatina nueva en el panel de control, en la posición indicada en Figura 4.
 - 6. Desconecte y retire el interruptor situado delante del interruptor de encendido en el panel de control, e insértelo en el orificio **delantero** nuevo, según se muestra en Figura 4. Vuelva a conectar el arnés al interruptor.
- Nota:** El interruptor debe instalarse en el orificio delantero nuevo.
- 7. Instale el interruptor incluido con el kit en el orificio **trasero** nuevo del panel de control (Figura 4).
 - 8. Instale el tapón en el orificio vacío del panel de control (Figura 4).

4

Instalación del bloque de fusibles

Piezas necesarias en este paso:

1	Bloque de fusibles
1	Fusible plano, 10 amperios
2	Tornillo de cabeza hexagonal con arandela prensada
2	Contratuercas

Procedimiento

1. Sujete el bloque de fusibles al bastidor del asiento, debajo del asiento, con 2 tornillos de cabeza hexagonal con arandela prensada y 2 contratuercas, según se muestra en Figura 5.

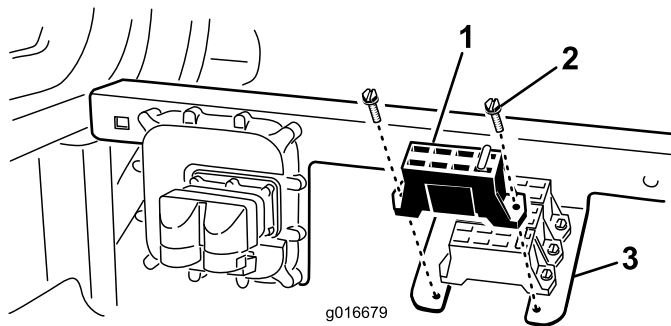


Figura 5

1. Bloque de fusibles
2. Tornillo de cabeza hexagonal con arandela prensada
3. Bastidor del asiento

2. Inserte el fusible de 10 amperios en el bloque de fusibles, en el lugar indicado en Figura 5.
3. Desconecte el cable para accesorios existente en el bloque de fusibles del arnés de cables de la unidad de tracción.

Nota: Éste es el bloque de fusibles que se añadió para el Kit de bastidor delantero de acoplamiento rápido.

4. Enchufe los cables del bloque de fusibles nuevo en los conectores liberados en el paso anterior.

5

Instalación del arnés de cables

Piezas necesarias en este paso:

1	Arnés de cables
---	-----------------

Procedimiento

1. Enrute el arnés de cables desde la caja del enchufe a lo largo del tubo hidráulico rígido del lado derecho de la máquina hasta el panel de control.
2. Enchufe el conector del arnés en el interruptor nuevo.
3. Instale el panel de control según se indica a continuación:
 - En máquinas equipadas con cabina: Instale la tapa del panel de control y cierre las fijaciones.
 - En máquinas sin cabina: Instale el panel de control en la tapa del depósito con los tornillos retirados anteriormente.

Nota: Apriete los tornillos a 2,8 N-m (25 pulgadas-libra). **No apriete demasiado los tornillos.**

4. Siga enrutando el arnés de cables desde el panel de control hasta el bloque de fusibles, siguiendo el arnés de cables principal, debajo del perfil de apoyo del asiento.
5. Conecte el terminal del arnés de cables al conector del bloque de fusibles.
6. Conecte el terminal de anillo al bloque de terminales de tierra.

Importante: Asegúrese de que el arnés está alejado de cualquier componente móvil, caliente, afilado o puntiagudo.

6

Conexión de la batería

No se necesitan piezas

Procedimiento

Conecte el cable negativo (–) a la batería.

Nota: Si el kit está instalado correctamente, el enchufe y el bloque de fusibles deben tener corriente únicamente cuando el interruptor de encendido de la unidad de tracción esté en la posición de Conectado.

Operación

Funciones de los interruptores

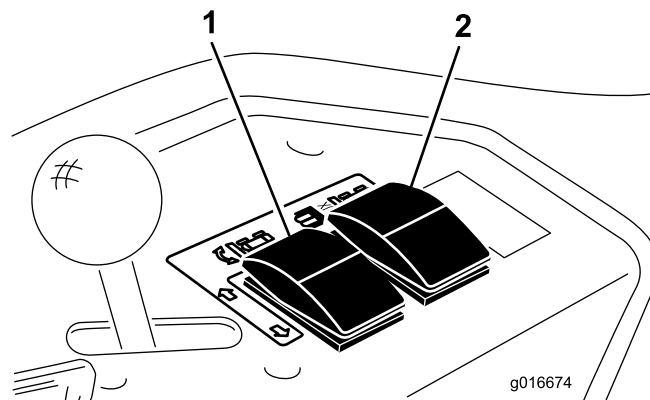


Figura 6

1. Interruptor N° 1

2. Interruptor N° 2

Soplador de nieve

- Presione la parte delantera o trasera del interruptor N° 1 para girar el conducto de descarga a la izquierda o a la derecha.
- Presione la parte delantera o trasera del interruptor N° 2 para mover el conducto de descarga hacia arriba o hacia abajo.

Pala en V*

- Presione la parte delantera o trasera del interruptor N° 1 para mover la pala izquierda hacia adelante o hacia atrás.
- Presione la parte delantera o trasera del interruptor N° 2 mientras presiona el interruptor N° 2 para mover la pala derecha hacia adelante o hacia atrás.

* El funcionamiento del accesorio puede variar dependiendo del fabricante.

Notas:

Notas:



Count on it.