



Kit ripartitore di flusso

Trattorini Groundsmaster® 4500-D/4700-D e Reelmaster® 7000-D
anno 2009 e anni successivi

N° del modello 30871

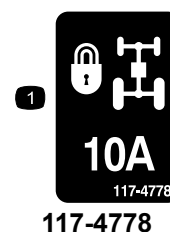
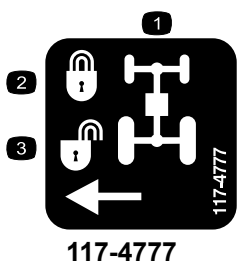
Istruzioni di installazione

Sicurezza

Adesivi di sicurezza e informativi



Gli adesivi di sicurezza e di istruzione sono chiaramente visibili, e sono affissi accanto a zone particolarmente pericolose. Sostituite gli adesivi danneggiati o smarriti.



1. Divisore di flusso 3. Sblocco
2. Blocco

1. Fusibile 10 Amp, blocco divisore di flusso

Installazione

Parti sciolte

Verificate che sia stata spedita tutta la componentistica, facendo riferimento alla seguente tabella.

Descrizione	Qté	Uso
Collettore del ripartitore di flusso	1	Montaggio dei componenti idraulici.
Staffa del collettore	1	
Bullone (3/8 x 3-1/2 poll.)	1	
Dado flangiato (3/8 poll.)	1	
Raccordo a 90 gradi	3	
Raccordo diritto	2	
Tappo cavo	2	
Gruppo flessibile idraulico D	1	
Tubo idraulico E	1	
Tubo idraulico F	1	
Tubo idraulico G	1	
Tubo idraulico H	1	
Interruttore	1	Montaggio dell'interruttore.
Adesivo, funzionamento	1	
Fusibile	1	
Adesivo, fusibile	1	
Cablaggio preassemblato, soltanto per Reelmaster 7000-D	1	
Cablaggio di connessione	1	Montaggio del cablaggio di connessione
Fascetta per cavi	2	

Montaggio dei componenti idraulici

1. Innestate il freno di stazionamento, assicuratevi che il pedale della trazione sia in posizione neutra e la leva della presa di forza in posizione Off, spegnete il motore e rimuovete la chiave di accensione.

⚠ ATTENZIONE

Se lasciate la chiave nell'interruttore di accensione, qualcuno potrebbe accidentalmente avviare il motore e ferire gravemente voi od altre persone.

Togliete la chiave dall'interruttore di accensione prima di ogni intervento di manutenzione.

2. Sollevate la macchina con un argano o collocate la parte anteriore della medesima su un cavalletto. Sostenete la macchina con dei cavalletti o bloccatela per prevenirne la caduta.

Importante: Chiudete con cappucci o tappi qualsiasi flessibile o tubo idraulico scollegato, o foro presente sui componenti, per prevenire

la contaminazione del circuito durante il montaggio del kit.

⚠ AVVERTENZA

Se il fluido idraulico fuoriesce sotto pressione, può penetrare la pelle e causare infortuni.

- Verificate che tutti i tubi e i flessibili del fluido idraulico siano in buone condizioni, e che tutte le connessioni e i raccordi idraulici siano saldamente serrati, prima di mettere l'impianto sotto pressione.
- Tenete corpo e mani lontano da perdite filiformi o da ugelli che eiettano fluido idraulico pressurizzato.
- Usate cartone o carta per cercare perdite di fluido idraulico.
- Eliminate con sicurezza la pressione dall'intero impianto idraulico prima di eseguire qualsiasi intervento sull'impianto.
- Se il fluido viene iniettato nella pelle, rivolgetevi immediatamente ad un medico.

3. Montate e orientate i raccordi sul collettore del ripartitore di flusso (Figura 1) nel modo seguente:

Nota: Prima del montaggio accertatevi che gli o-ring siano oliati e correttamente posizionati sui raccordi.

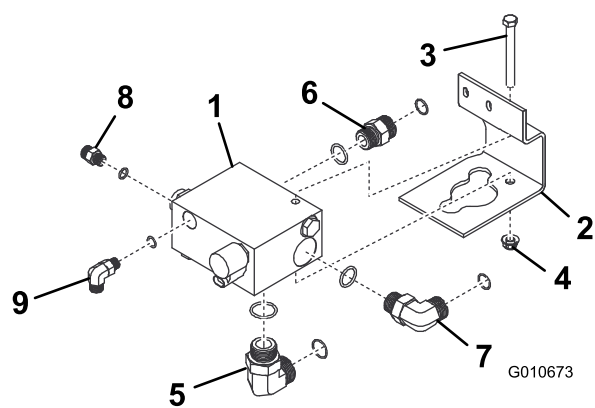


Figura 1

- | | |
|---|------------------------|
| 1. Collettore del ripartitore di flusso | 6. Raccordo diritto |
| 2. Staffa | 7. Raccordo a 90 gradi |
| 3. Bullone (3/8 x 3-3/4 poll.) | 8. Raccordo diritto |
| 4. Dado flangiato (3/8 poll.) | 9. Raccordo a 90 gradi |
| 5. Raccordo a 90 gradi | |

- Montate il ripartitore di flusso sulla staffa del collettore con un bullone (3/8 x 3-1/2 poll.) e un dado flangiato (3/8 poll.).
- Inserite il raccordo a 90 gradi grande sotto il collettore del ripartitore di flusso (Figura 1, riferimento 5). Posizionate il raccordo come illustrato; accertatevi che il dado di supporto sia in posizione completamente retratta. Non serrate ancora gli elementi.
- Inserite il raccordo diritto grande dietro il collettore del ripartitore di flusso (Figura 1, riferimento 6). Serrate il raccordo a una coppia di 110-118 Nm.
- Inserite il raccordo a 90 gradi medio nel lato sinistro del collettore del ripartitore di flusso (Figura 1, riferimento 7). Posizionate il raccordo come illustrato, con il dado di supporto in posizione completamente retratta. Non serrate ancora gli elementi.
- Inserite il raccordo diritto piccolo nel lato destro del collettore del ripartitore di flusso (Figura 1, riferimento 8). Serrate il raccordo a una coppia di 110-118 Nm.
- Inserite il raccordo a 90 gradi piccolo sul lato anteriore del collettore del ripartitore di flusso (Figura 1, riferimento 9). Posizionate il raccordo come illustrato, con il dado di supporto in posizione completamente retratta. Non serrate ancora gli elementi.

- Montate il gruppo collettore del ripartitore di flusso nella staffa del collettore 4WD e nel telaio del veicolo, nel modo seguente:
 - Rimuovete gli elementi che fissano la staffa del collettore 4WD sul telaio.
 - Allineate il gruppo ripartitore di flusso e la staffa al telaio come illustrato in Figura 2.

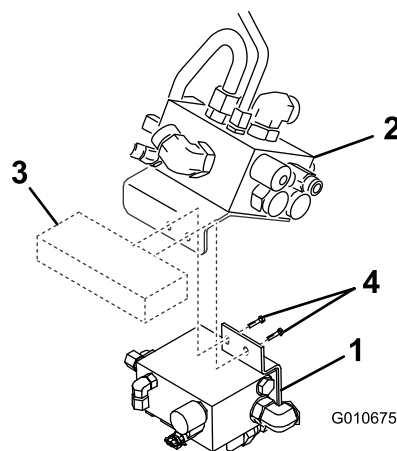


Figura 2

- | | |
|--|---------------------------------------|
| 1. Gruppo collettore del ripartitore di flusso | 3. Telaio del veicolo |
| 2. Collettore 4WD | 4. Dispositivi di fissaggio esistenti |

- Fissate entrambi i gruppi al telaio con gli elementi di fissaggio rimossi in precedenza.
- Rimuovete e scartate il flessibile idraulico che va dal gruppo pompa idraulica al raccordo del motorino della ruota anteriore sinistra (Figura 3, riferimento 11).

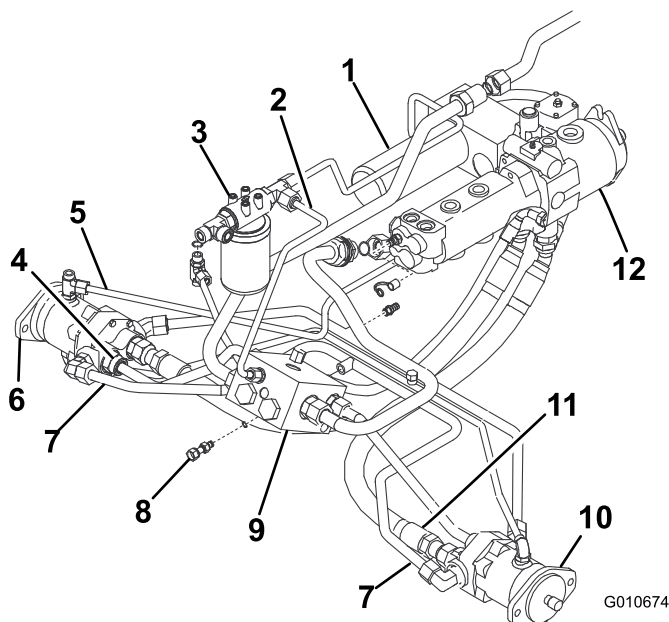


Figura 3

1. Gruppo collettore del filtro
2. Tubo idraulico (da gruppo filtro a collettore 4WD)
3. Gruppo filtro
4. Tubo idraulico (da collettore 4WD a motorino ruota destra)
5. Tubo idraulico (da motorino ruota destra a gruppo collettore del filtro)
6. Motorino ruota destra
7. Tubo idraulico (da motorino ruota sinistra a ruota destra)
8. Foro diagnostico
9. Gruppo collettore 4WD
10. Motorino ruota sinistra
11. Flessibile idraulico (da pompa idraulica a motorino ruota sinistra)
12. Gruppo pompa idraulica

6. Rimuovete e scartate il raccordo sul lato destro del motorino della ruota sinistra e montate un tappo cavo con o-ring nel foro presente sul motorino della ruota dal quale è stato rimosso il raccordo diritto (Figura 4). Serrate il tappo a una coppia compresa tra 274 e 295 Nm.

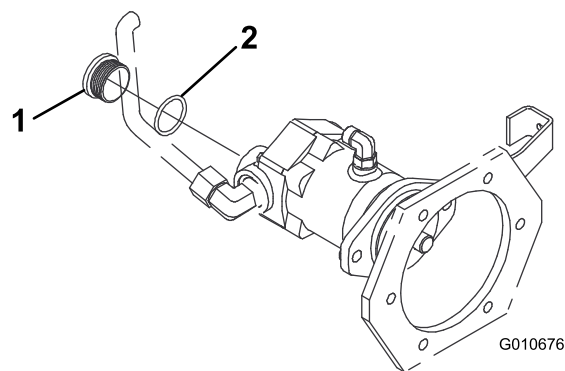


Figura 4

1. Tappo
2. O-ring

7. Montate il nuovo flessibile idraulico D sul gruppo pompa idraulica, al posto del flessibile rimosso (Figura 5).
8. Dirigete il flessibile idraulico D verso il ripartitore di flusso e collegatelo al raccordo a 90 gradi sotto il collettore (Figura 5).

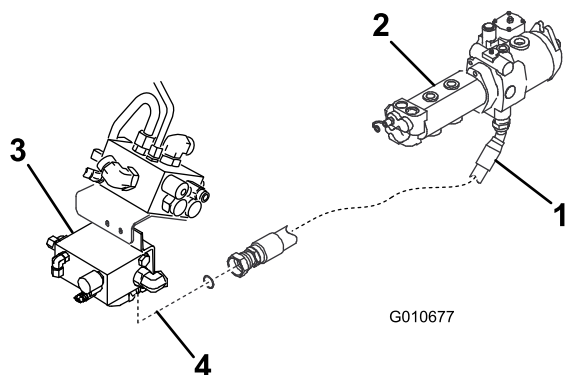


Figura 5

1. Flessibile idraulico D
2. Gruppo pompa idraulica
3. Collettore del ripartitore di flusso
4. Raccordo a 90 gradi

9. Rimuovete e scartate il tubo idraulico che va dal collettore 4WD al motorino della ruota anteriore destra (Figura 3, riferimento 4).
10. Rimuovete e scartate il raccordo sul lato sinistro del motorino della ruota anteriore destra e montate un tappo cavo con o-ring nel foro presente sul motorino della ruota dal quale è stato rimosso il raccordo diritto (Figura 4). Serrate il tappo a una coppia compresa tra 274 e 295 Nm.
11. Montate un nuovo tubo idraulico E che va dal lato sinistro del collettore del ripartitore di flusso al lato destro del collettore 4WD (Figura 6).

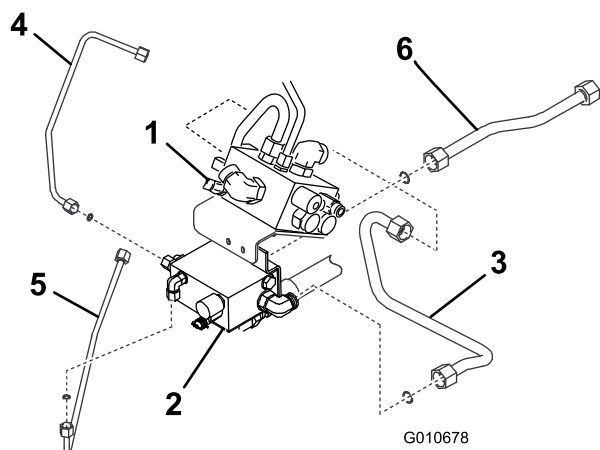


Figura 6

- | | |
|---|---------------------|
| 1. Collettore 4WD | 4. Tubo idraulico F |
| 2. Collettore del ripartitore di flusso | 5. Tubo idraulico G |
| 3. Tubo idraulico E | 6. Tubo idraulico H |

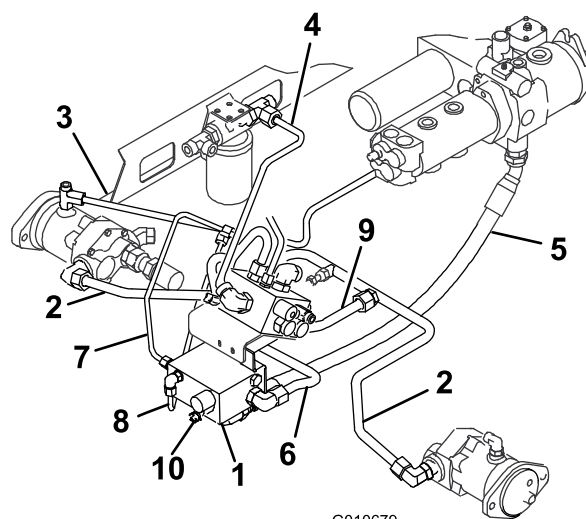


Figura 7

- | | |
|---|---|
| 1. Collettore del ripartitore di flusso | 6. Tubo idraulico E |
| 2. Tubo idraulico A | 7. Tubo idraulico F |
| 3. Tubo idraulico B | 8. Tubo idraulico G |
| 4. Tubo idraulico C | 9. Tubo idraulico H |
| 5. Tubo idraulico D | 10. Solenoide idraulico del ripartitore di flusso |

12. Rimuovete il tappo dal tubo idraulico C (Figura 7, riferimento 4).

13. Montate un nuovo tubo idraulico F sul raccordo diritto sul lato destro del collettore del ripartitore di flusso (Figura 7). Collegate l'altra estremità al raccordo del tubo idraulico C.

14. Rimuovete il tappo dal tubo idraulico B (Figura 7, riferimento 3).

15. Montate un nuovo tubo idraulico G sul raccordo a 90 gradi sul lato anteriore del collettore del ripartitore di flusso (Figura 7, riferimento 8). Collegate l'altra estremità al raccordo del tubo idraulico B.

16. Rimuovete il tappo dal tubo idraulico A.

17. Montate un nuovo tubo idraulico H sul raccordo diritto dietro il collettore del ripartitore di flusso (Figura 7, riferimento 9). Collegate l'altra estremità al raccordo del tubo idraulico A.

18. Controllate e serrate tutti i raccordi e i collegamenti idraulici.

19. Controllate il livello dell'olio idraulico e rabboccate se necessario.

20. Aprite il coperchio della batteria e scollegate il cavo negativo.

21. Individuate il cablaggio preassemblato che va all'interruttore di fine corsa anteriore sinistro. Il connettore del solenoide idraulico del ripartitore di flusso è fissato al suddetto cablaggio con una fascetta per cavi.

22. Tagliate la fascetta per cavi per liberare il connettore e collegarlo al solenoide idraulico sul collettore del ripartitore di flusso (Figura 7).

23. Collegamento del cavo negativo della batteria.

Montaggio dell'interruttore

Soltanto per Groundsmaster 4500-D/4700-D

1. Rimuovete il tappo dal foro presente sul lato operatore del bracciolo di comando (Figura 8).

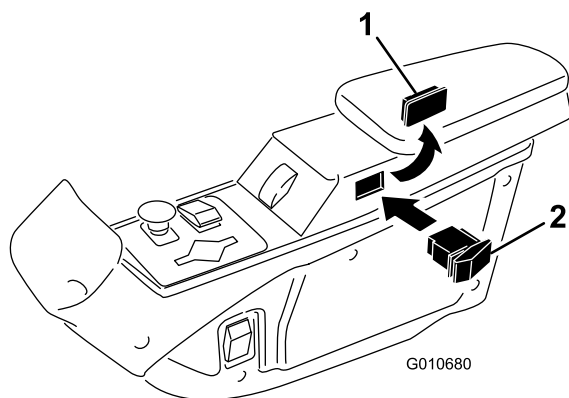


Figura 8

1. Tappo nel bracciolo di comando
2. Interruttore comando

2. Inserite l'interruttore nel foro (Figura 8). Posizionate l'interruttore facendolo oscillare in avanti per innestarlo.
3. Pulite e asciugate l'area sul pannello della consolle direttamente sopra l'interruttore. Applicate l'adesivo relativo al funzionamento del ripartitore di flusso sul pannello.
4. Collegate il connettore premontato sul cablaggio e contrassegnato dall'etichetta "FLOW DIVIDER" al terminale corrispondente dell'interruttore sotto la consolle.
5. Fissate il cablaggio preassemblato con fascette per cavi.

Nota: Potrebbe essere necessario rimuovere la parte superiore del gruppo bracciolo per accedere al connettore.

Importante: I fili non devono toccare spigoli taglienti o parti che possono entrare in movimento.

6. Per accedere al portafusibili aprite la consolle.
7. Inserite il fusibile da 10 A nella posizione sul portafusibili illustrata in Figura 9.
8. Applicate l'adesivo del fusibile nel punto corretto sull'adesivo della consolle (Figura 9).
9. Avviate la macchina, controllate il livello dell'olio idraulico e rabboccate se necessario.

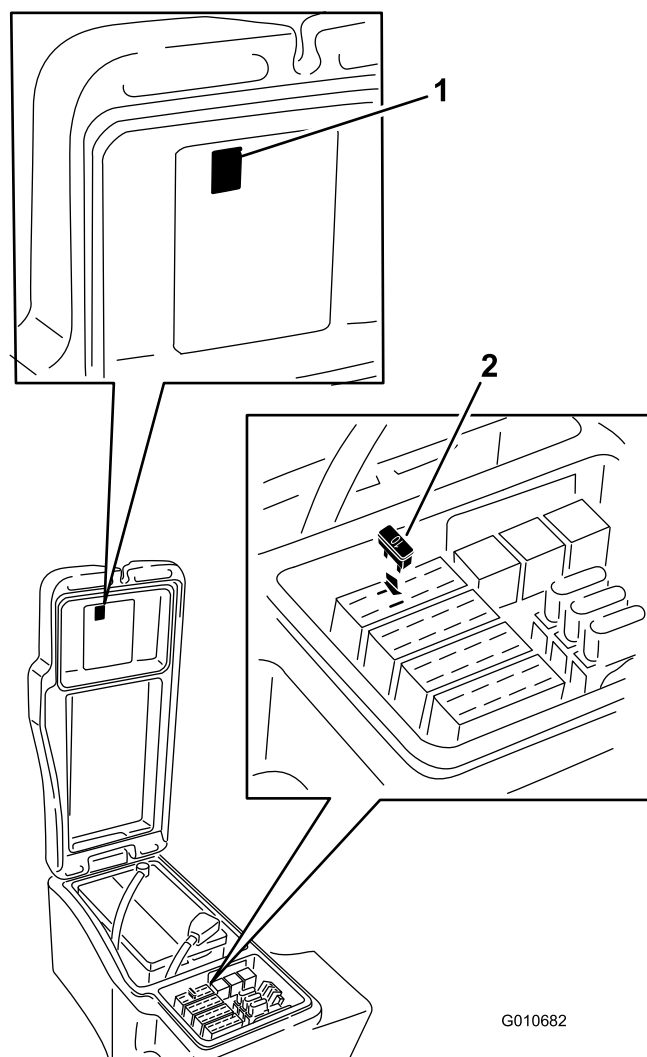


Figura 9

1. Adesivo
2. Fusibile, 10 A

Soltanto per Reelmaster 7000-D

1. Rimuovete il tappo dal foro presente sul lato operatore del bracciolo di comando (Figura 10).

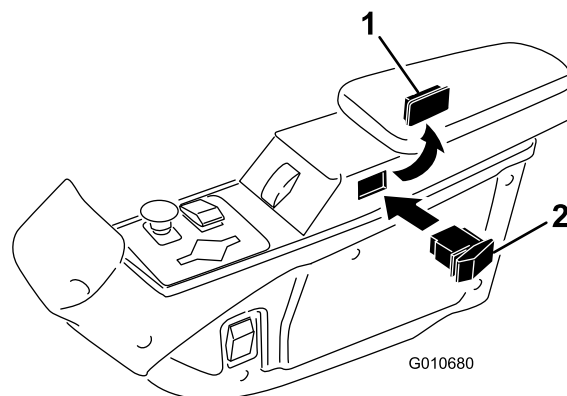


Figura 10

1. Tappo nel bracciolo di comando
2. Interruttore

2. Inserite l'interruttore nel foro (Figura 10). Posizionate l'interruttore facendolo oscillare in avanti per innestarlo.
3. Pulite e asciugate l'area sul pannello della consolle direttamente sopra l'interruttore. Applicare l'adesivo relativo al funzionamento del ripartitore di flusso sul pannello.
4. Fissate il terminale ad anello del filo di massa proveniente dal cablaggio preassemblato al blocco di messa a terra vicino al portafusibili.

Importante: Quando disponete il cablaggio, non trascinatelo contro spigoli taglienti che potrebbero danneggiare i fili. I fili non devono toccare parti che possono scaldarsi o entrare in movimento. Fissate il cablaggio preassemblato con fascette per cavi.

5. Per accedere al portafusibili aprite la consolle.
6. Inserite il fusibile da 10 A nella posizione sul portafusibili illustrata in Figura 11.

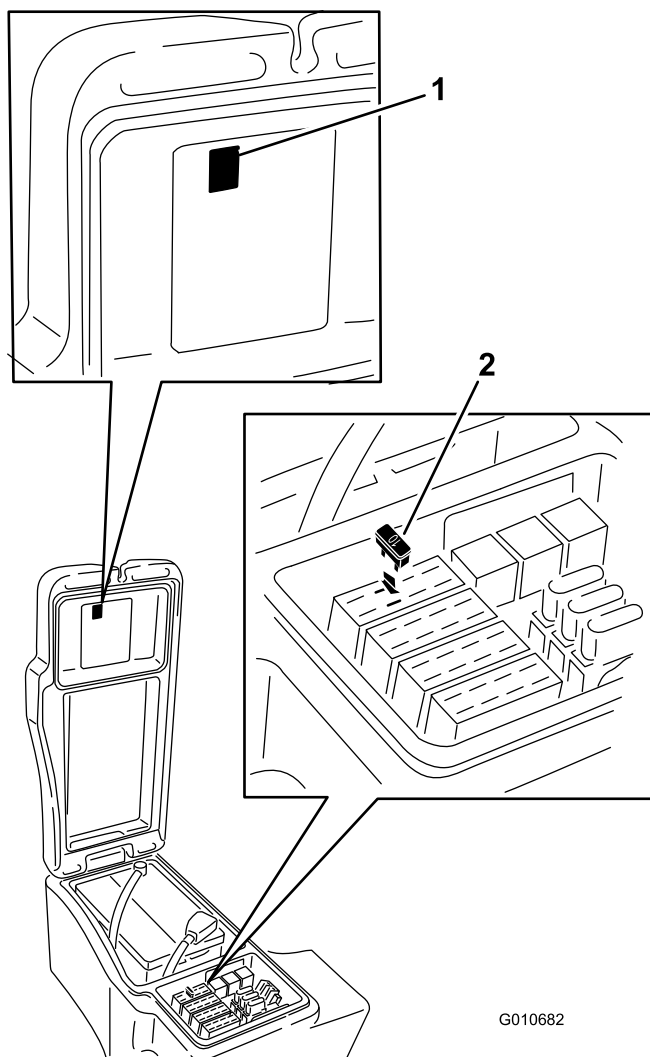


Figura 11

1. Adesivo

2. Fusibile, 10 A

7. Collegate il terminale a forcella proveniente dal cablaggio preassemblato al terminale a forcella del filo del portafusibili.
8. Applicare l'adesivo del fusibile nel punto corretto sull'adesivo della consolle (Figura 11).
9. Fate uscire il cablaggio da sotto la consolle di comando e dirigetelo verso il solenoide del range alto/basso sul collettore 4WD.
10. Collegate il relè al connettore del cablaggio preassemblato. Fissate il relè e il cablaggio con una fascetta per cavi.
11. Scollegate il connettore del cablaggio preassemblato del trattorino dal solenoide del range alto/basso sul collettore 4WD (Figura 12)

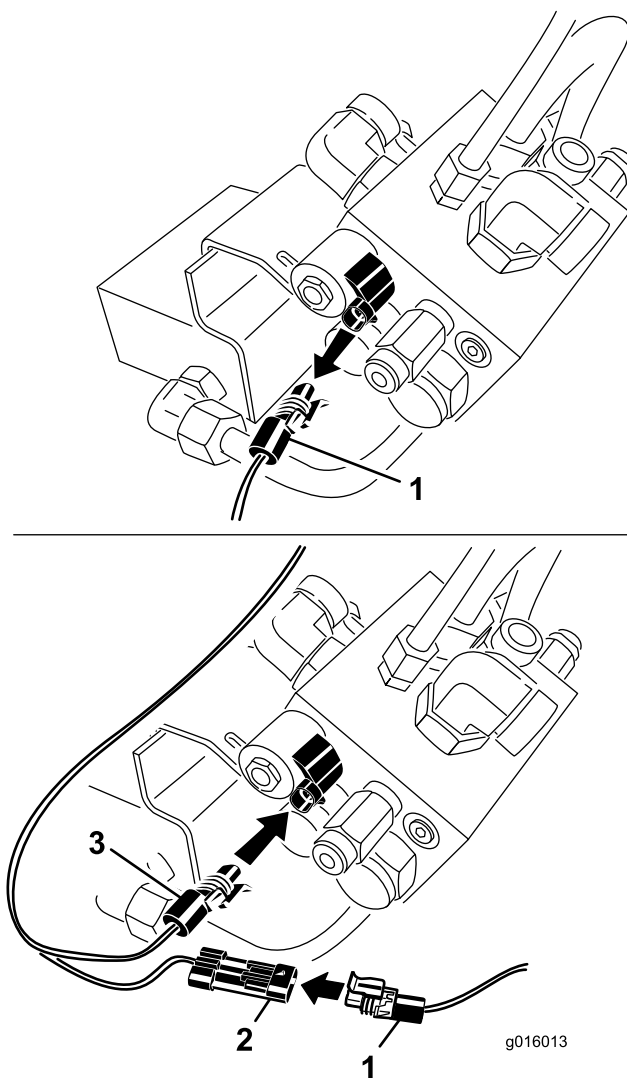


Figura 12

1. Cablaggio preassemblato del trattorino
2. Cablaggio del ripartitore di flusso con etichetta "RANGE HI/LOW SOLENOID"
3. Cablaggio del ripartitore di flusso con etichetta "RANGE HI/LOW SOLENOID"

12. Collegate il connettore del cablaggio preassemblato del trattorino al connettore del cablaggio del ripartitore di flusso contrassegnato dall'etichetta "RANGE HI/LOW" (Figura 12).
13. Collegate l'altro connettore del cablaggio del ripartitore di flusso contrassegnato dall'etichetta "RANGE HI/LOW SOLENOID" al solenoide del range alto/basso sul collettore 4WD (Figura 12).
14. Portate il cablaggio verso il nuovo solenoide del ripartitore di flusso e collegatelo al connettore del cablaggio preassemblato contrassegnato dall'etichetta "FLOW DIVIDER SOLENOID".
15. Portate il cablaggio preassemblato verso il gruppo bracciolo e collegate il connettore contrassegnato dall'etichetta "FLOW DIVIDER" al terminale dell'interruttore sotto la consolle.

Nota: Potrebbe essere necessario rimuovere la parte superiore del gruppo bracciolo per accedere al connettore.

16. Fissate il cablaggio preassemblato con fascette per cavi.

Importante: I fili non devono toccare spigoli taglienti o parti che possono entrare in movimento.

17. Avviate la macchina, controllate il livello dell'olio idraulico e rabboccate se necessario.

Montaggio del cablaggio di connessione

Nota: Il cablaggio di connessione deve essere montato sui trattorini seguenti:

Modello 30857 con numeri di serie dal 290000101 al 290000310

Modello 30858 con numeri di serie dal 290000101 al 290000154

1. Scollegate la batteria prima di ogni intervento di riparazione. Scollegate prima il morsetto negativo, per ultimo quello positivo.
2. Rimuovete le due viti e i due distanziali che fissano la copertura laterale del gruppo bracciolo (Figura 13). In questo modo si scopre il cablaggio all'interno del gruppo bracciolo.

Nota: I distanziali sono collocati tra la copertura e il gruppo bracciolo.

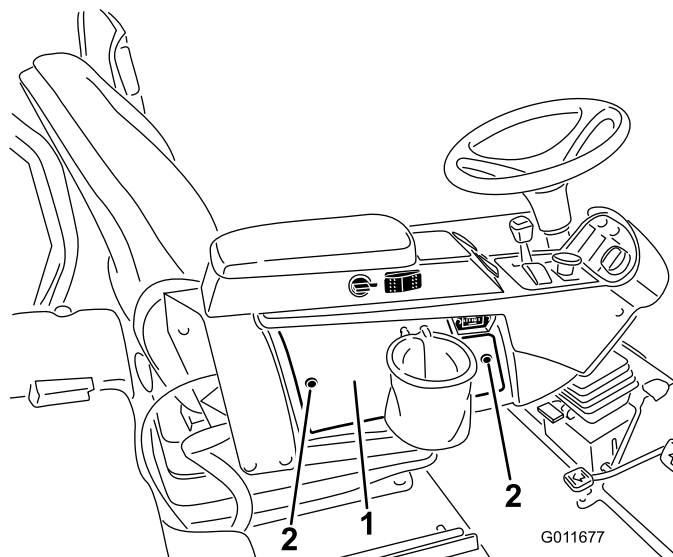


Figura 13

1. Coperchio
2. Viti di montaggio e distanziali

3. Scollegate il connettore del cablaggio dall'interruttore "2WD/4WD" (Figura 14).

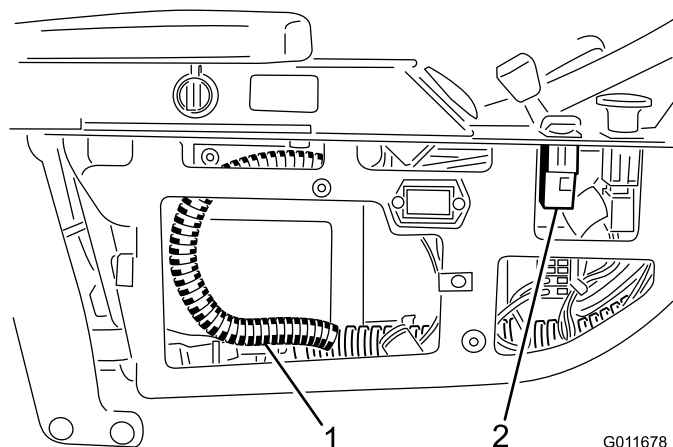


Figura 14

1. Cablaggio verso interruttore del ripartitore di flusso
2. Interruttore 2WD/4WD

4. Inserite il filo di connessione marrone/bianco nell'attacco femmina del connettore del cablaggio marcato "4", e il filo grigio nell'attacco marcato "5" (Figura 15). Disponete il cablaggio di connessione lungo il cablaggio preassemblato già presente.

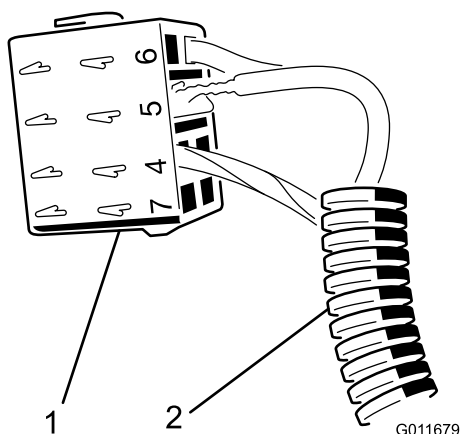


Figura 15

1. Connettore dell'interruttore 2WD/4WD
2. Cablaggio preassemblato nuovo

5. Tagliate la fascetta serracavo alla base della diramazione del cablaggio che va agli interruttori di sollevamento/abbassamento del piatto e tirate indietro il tubo convoluto di circa 15,24-20,32 cm.
6. Trovate il filo marrone/bianco e tagliatelo a 10,16 cm dalla giunzione (Figura 16).

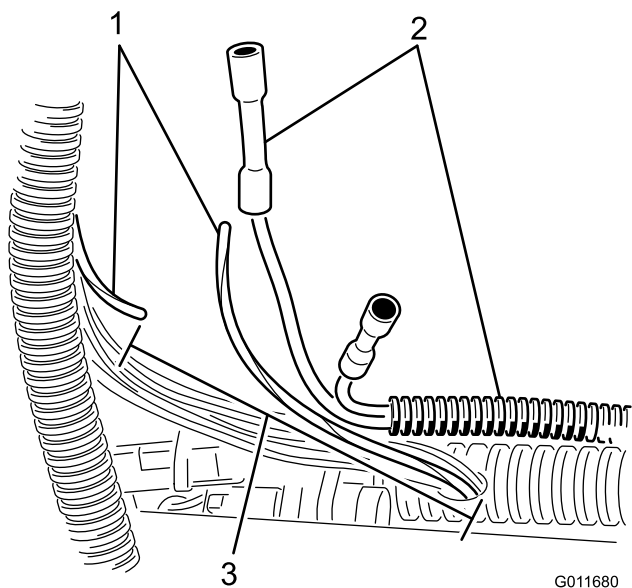


Figura 16

1. Filo marrone/bianco
2. Cablaggio preassemblato nuovo
3. 10,16 cm

7. Con una giunzione per cavi unite il filo proveniente dall'interruttore del ripartitore di flusso (proveniente dall'alto) al filo grigio del nuovo cablaggio di connessione (Figura 17). Scaldare la giunzione per farla restringere.

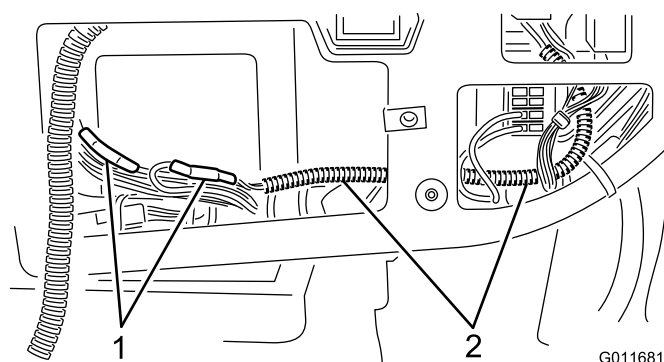


Figura 17

1. Giunzioni per cavi
2. Percorso del nuovo cablaggio

8. Con una giunzione per cavi unite l'altra metà del filo marrone/bianco del ripartitore di flusso al filo marrone/bianco del nuovo cablaggio (Figura 17). Scaldare la giunzione per farla restringere.
9. Servendovi di fascette serracavo, fissate la parte posteriore della diramazione che sale verso gli interruttori di sollevamento/abbassamento del piatto, il cablaggio nuovo al cablaggio del sedile a livello dell'interruttore 2WD/4WD e alla diramazione della PDF.

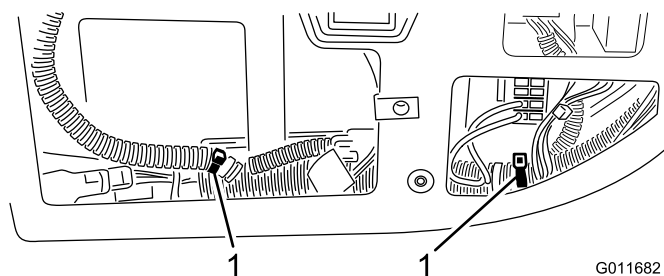


Figura 18

1. Fascette serracavo

10. Montate la copertura sul lato del gruppo bracciolo con le due viti e i due distanziali rimossi in precedenza.
11. Collegate i cavi alla batteria. Ricollegate prima il cavo positivo, e per ultimo quello negativo.

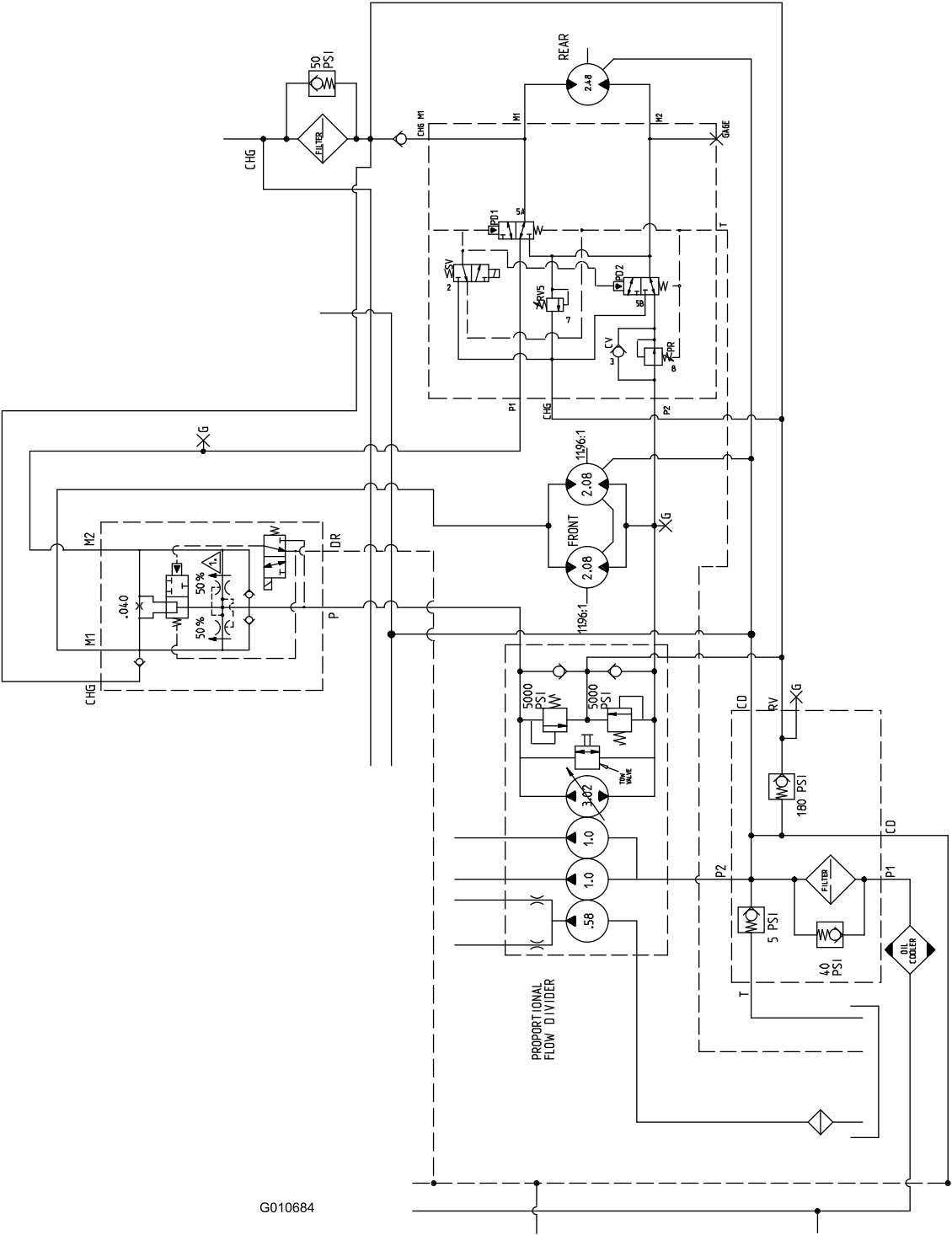
Funzionamento

Suggerimenti

Il kit ripartitore di flusso migliora la performance della trazione in condizioni operative difficili o rischiose.

Servitevi delle informazioni seguenti per utilizzare al meglio la macchina su cui è montato il kit ripartitore di flusso:

- Il ripartitore di flusso deve essere utilizzato soltanto nel range delle basse velocità. Il sistema non ne consentirà l'utilizzo nel range delle alte velocità.
- Quando vi avvicinate a una zona nota per il pattinamento, tenete premuto il comando del ripartitore di flusso finché non avrete superato la suddetta zona.
- Se una ruota dovesse pattinare in salita o mentre manovrate su un pendio, premete il comando e allontanatevi dalla zona guidando a velocità ridotta.
- In caso di pattinamento contemporaneo di una ruota anteriore e una ruota posteriore, agite leggermente sul freno dello sterzo per trasferire la coppia dalle ruote che pattinano alla ruota anteriore opposta.



Schema idraulico (Rev. A)



12

Note:

Note:

Note:



Count on it.