



Kabelstützen

Zugmaschinen Greensmaster® 3300, 3320, 3400 und 3420 TriFlex™

Modellnr. 120-2018

Modellnr. 120-2019

Modellnr. 120-2020

Form No. 3369-795 Rev A

Installationsanweisungen

Entfernen der Komponenten von der alten Kabelstützplatte

Hinweis: Bewahren Sie alle Komponenten auf, die Sie von der vorhandenen Kabelstützplatte abnehmen, damit Sie sie an der neuen Kabelstützplatte befestigen können.

1. Entfernen Sie den Stoßdämpfer und die Schrauben von der vorhandenen Kabelstützplatte.
2. Entfernen Sie den Bowdenzug von der vorhandenen Kabelstützplatte.
3. Entfernen Sie das Gerät für die Leerlaufmitte und die Feder von der vorhandenen Kabelstützplatte.

Auswechseln der Kabelstützplatte

1. Entfernen Sie die zwei Schrauben, mit denen die vorhandene Kabelstützplatte am Hydrostat befestigt ist.

Hinweis: Bewahren Sie die Schrauben für das Befestigen der neuen Kabelstützplatte auf.

2. Entfernen und werfen Sie die vorhandene Kabelstützplatte weg.
3. Befestigen Sie die neue Kabelstützplatte mit den zwei vorher entfernten Schrauben am Hydrostat.

Hinweis: Schmieren Sie Never Seez (Toro Bestellnummer 505-181) auf die Drehbuchse (Bild 1 oder Bild 2).

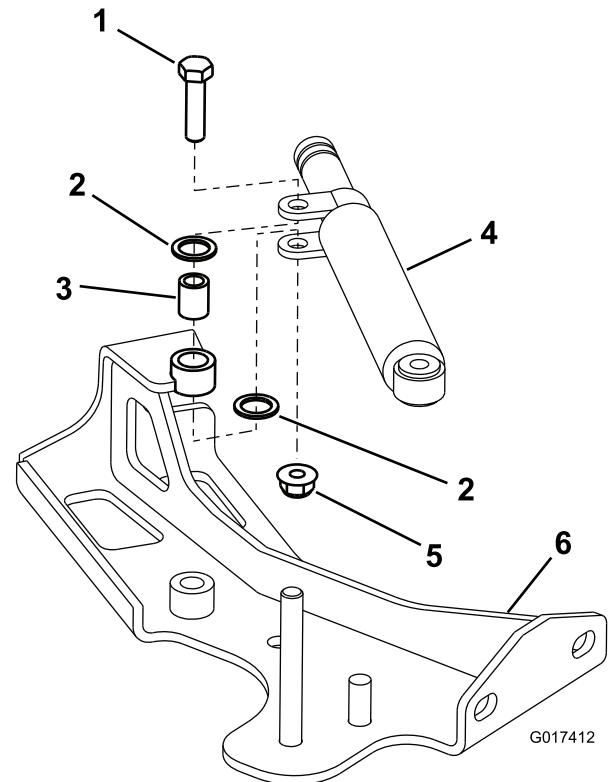


Bild 1

Nur für Dieselmotoren

- | | |
|----------------------|---------------------|
| 1. Sechskantschraube | 4. Stoßdämpfer |
| 2. Nylonscheibe | 5. Bundmutter |
| 3. Drehbuchse | 6. Kabelstützplatte |

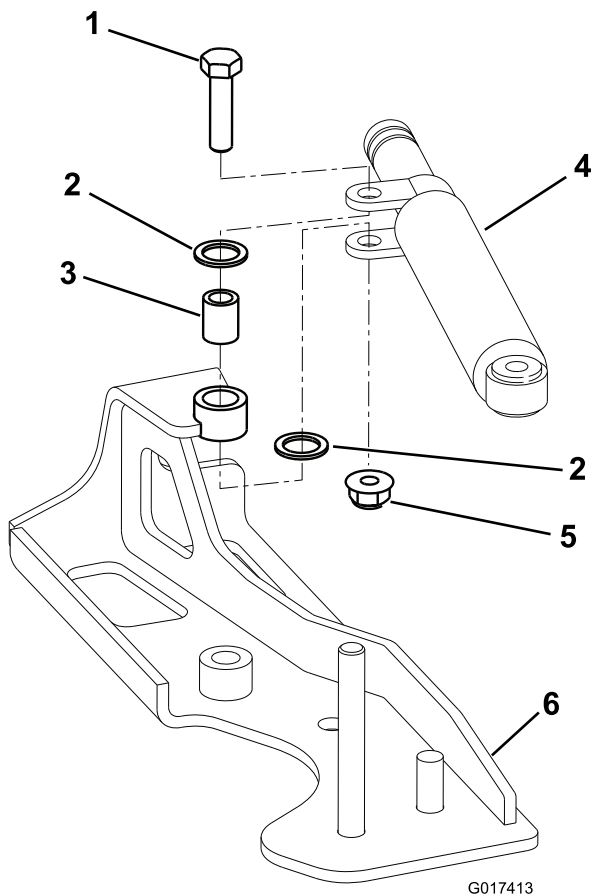


Bild 2

Nur für Benzinmodelle

- | | |
|----------------------|---------------------|
| 1. Sechskantschraube | 4. Stoßdämpfer |
| 2. Nylonscheibe | 5. Bundmutter |
| 3. Drehbüchse | 6. Kabelstützplatte |

Befestigen der Komponenten an der neuen Kabelstützplatte

1. Befestigen Sie den Bowdenzug an der neuen Kabelstützplatte.
2. Befestigen Sie den Stoßdämpfer an der neuen Kabelstützplatte, wie in Bild 1 oder Bild 2 dargestellt.
3. Montieren Sie das Gerät für die Neutralmitte an der neuen Kabelstützplatte.

Einstellen oder Kalibrieren des Zentriergeräts

Befestigen Sie die Feder an der neuen Kabelstützplatte und stellen Sie die Feder ein; weitere Informationen finden Sie in der *Bedienungsanleitung*.

Einstellen der Leerlaufstellung des Getriebes

Sollte die Maschine kriecht, wenn sich der Gasbedienungshebel in der Leerlaufstellung befindet, stellen Sie die Leerlaufstellung ein.

1. Bocken Sie den Rahmen auf, so dass ein Vorderrad Bodenfreiheit hat.

Hinweis: Wenn die Maschine mit einem Dreiradantrieb versehen ist, sollten Sie auch das Hinterrad anheben und blockieren.

2. Starten Sie den Motor, stellen Sie den Gasbedienungshebel in die Langsam-Stellung und prüfen Sie, dass das Vorderrad Bodenfreiheit hat und sich nicht dreht.
3. Wenn sich das Rad dreht, stellen Sie den Motor ab und gehen folgendermaßen vor:
 - A. Lösen Sie die Mutter, mit der der Exzenter oben am Hydrostat befestigt ist (Bild 3).

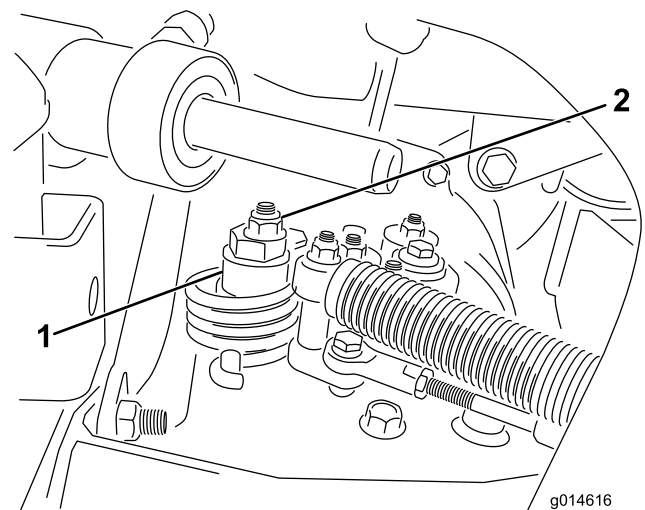


Bild 3

- | | |
|-------------|---------------------|
| 1. Exzenter | 2. Sicherungsmutter |
|-------------|---------------------|

- B. Stellen Sie den Funktionsschalthebel in die Leerlaufstellung und den Gasbedienungshebel in die Langsam-Stellung.
- C. Lassen Sie den Motor an.
- D. Drehen Sie den Exzenter, bis kein Kriechen in jeder Richtung auftritt. Ziehen Sie die Schraube fest, wenn sich das Rad nicht mehr dreht, um den Exzenter und die Einstellung zu arretieren (Bild 3).
- E. Überprüfen Sie die Einstellung mit dem Gasbedienungshebel auf Langsam“ und auf Schnell“.

Hinweis: Wenn sich das Rad noch dreht, wenn der Exzenter auf der maximalen Einstellung ist, wenden Sie sich an den offiziellen Vertragshändler oder lesen Sie in der *Wartungsanleitung* weitere Einstellungen nach.



Count on it.