



Count on it.

Käyttöopas

TimeCutter® ZS 4200- ja ZS 5000 -ajoleikkuri

Mallinro: 74386—Sarjanro: 311000001 tai suurempi

Mallinro: 74387—Sarjanro: 311000001 tai suurempi

Tämä kone on ajettava vaakatasoleikkuri, joka on tarkoitettu kotikäyttöön asuinalueille. Se on tarkoitettu pääasiassa viheralueiden ruohonleikkuuseen. Sitä ei ole tarkoitettu pensaiden leikkuuseen tai ruohon tai muun kasvuston leikkuuseen teiden varsilla eikä maatalouskäyttöön.

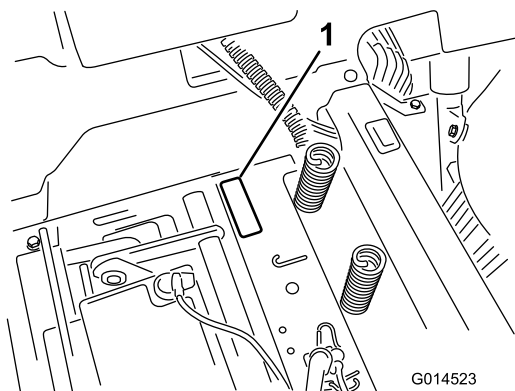
Tämä tuote on asiaankuuluvien eurooppalaisten direktiivien mukainen. Lisätietoja on erillisessä tuotekohtaisessa vaatimustenmukaisuusvakuutuksessa.

Johdanto

Lue nämä tiedot huolellisesti, jotta oppisit käyttämään ja huoltamaan laitetta asianmukaisesti sekä välttämään tapaturmia ja tuotevaurioita. Olet itse vastuussa tuotteen asianmukaisesta ja turvallisesta käytöstä.

Jos tarvitset tietoja tuotteista, lisävarusteista tai lähimmästä jälleenmyyjästä tai haluat rekisteröidä tuotteen, voit ottaa yhteyden Toroon suoraan osoitteessa www.Toro.com.

Aina kun tarvitset huoltoa, alkuperäisiä Toro-varaosia tai lisätietoja, ota yhteys valtuutettuun huoltoliikkeeseen tai Toron asiakaspalveluun. Ota tällöin tuotteesi malli ja sarjanumerot valmiiksi esiin. Kuva 1 näyttää laitteen malli ja sarjanumeron sijainnin. Kirjoita numerot annettuun tilaan.



Kuva 1
Istuimen alla

1. Malli- ja sarjanumerokilpi

Kirjoita tuotteen malli- ja sarjanumerot alla olevaan tilaan:

Mallinro:	_____
Sarjanro:	_____

Tässä käyttöoppaassa esiintyvä varoitusmerkintä (Kuva 2) ilmaisee uhkaa, josta saattaa olla seurauksena vakava tapaturma tai jopa kuolema, jos suositellut varotoimenpiteet laiminlyödään.



Kuva 2

1. Varoitusmerkintä.

Lisäksi tässä käyttöoppaassa käytetään kahta seuraavaa termiä tietojen korostamiseksi. **Tärkeää** kiinnittää huomiota mekaanisiin erikoistietoihin ja **Huomautus** korostaa erityishuomion ansaitsevia yleistietoja.

Sisältö

Johdanto	2
Turvaohjeet.....	3
Ajettavien kelaleikkureiden turvallinen käyttö	3
Turvalliset käyttötavat.....	3
Toro Ajoleikkurien turvallisuus	5
Malli 74386.....	5
Malli 74387.....	6
Kaltevuuskaavio	7
Turva- ja ohjetarrat.....	8
Laitteen yleiskatsaus	14
Ohjauslaitteet	15
Käyttö.....	16
Muista aina turvallisuus.....	16
Käynnistysvalmistelut.....	18
Moottorin käynnistys.....	19
Terien käyttö	20
Turvajärjestelmän testaus.....	20
Moottorin sammutus	21
Ajaminen.....	21
Koneen pysäytys.....	22
Leikkuukorkeuden säätö.....	22
Istuimen säätö	23
Liikkeenohjausvipujen säätö	23
Koneen työntäminen käsin	24
Suuntain.....	24
Muunto sivulle poistoon (mallit, joissa on 107 cm:n leikkuupöydät)	25
Muunto sivulle poistoon (mallit, joissa on 127 cm:n leikkuupöydät)	26
Käyttövihjeitä.....	27
Kunnossapito.....	29
Kunnossapitotaulukko	29
Huoltoa edeltävät toimenpiteet	30

Turvaohjeet

Ajettavien kelaleikkureiden turvallinen käyttö

Tämä kone täyttää tai ylittää valmistushetkellä voimassa olevat eurooppalaiset standardit. Laitteen epäasianmukainen käyttö tai huolto voi kuitenkin aiheuttaa tapaturman. Vähennä loukkaantumisriskiä noudattamalla näitä turvallisuusohjeita ja huomioimalla aina varoitusmerkki, joka tarkoittaa VAROITUSTA, VAARAA tai HENGENVAARAA – ”henkilöturvallisuusohjeet”. Ohjeiden noudattamatta jättäminen saattaa johtaa henkilövahinkoon tai kuolemaan.

Turvalliset käyttötavat

Seuraavat ohjeet ovat EN-standardista EN 836:1997.

Tämä tuote voi katkaista jalan tai käden sekä singota esineitä. Noudata aina kaikkia turvallisuusohjeita vakavan loukkaantumisen tai kuoleman välttämiseksi.

Koulutus

- Lue ohjeet huolellisesti. Tutustu ohjauslaitteisiin ja laitteen asianmukaiseen käyttöön.
- Älä koskaan anna lasten tai näihin ohjeisiin perehtymättömien henkilöiden käyttää ruohonleikkuria. Paikalliset säännökset saattavat asettaa rajoituksia käyttäjän iälle.
- Älä koskaan leikkaa ruohoa, kun lähistöllä on ihmisiä (varsinkin lapsia) tai lemmikkieläimiä.
- Muista, että käyttäjä vastaa muille ihmisille tai heidän omaisuudelleen aiheutuneista vahingoista.
- Älä kuljeta mukana matkustajia.
- Kaikkien konetta ajavien tulee hankkia ammattitaitoista ja käytännöllistä opastusta. Opastuksen tulee painottaa seuraavia seikkoja:
 - Ajoleikkureilla on työskenneltävä huolellisesti ja keskittyneesti.
 - Rinteessä luisuvaa ajoleikkuria ei saada takaisin hallintaan painamalla jarrua. Hallinnan menettämisen yleisimmät syyt ovat
 - ◇ pyörien riittämätön pito
 - ◇ liian suuri ajonopeus
 - ◇ puutteellinen jarrutus
 - ◇ konetyypin sopimattomuus tehtävään
 - ◇ piittaamattomuus maaperän ominaisuuksista, varsinkin kaltevuudesta

Istuimen nosto	30
Voitelu	30
Laakereiden rasvaus.....	30
Moottorin huolto	31
Ilmanpuhdistimen huolto	31
Moottoriöljyn huolto	31
Sytytystulpan huolto	33
Jäähdytysjärjestelmän puhdistus.....	34
Polttoainejärjestelmän huolto	35
Polttoaineputken suodattimen vaihto	35
Päästösuodattimen huolto	35
Sähköjärjestelmän huolto.....	36
Akun lataus	36
Sulakkeiden huolto	37
Vetojärjestelmän huolto.....	38
Rengaspaineen tarkistus.....	38
Sähköjarrun vapautus	38
Leikkurin huolto.....	39
Leikkuuterien huolto	39
Leikkuupöydän tasaus.....	41
Leikkurin irrotus	43
Leikkurin hihnan huolto	44
Leikkurin asennus.....	45
Suuntaimen vaihto.....	45
Puhdistus	46
Leikkurin alapuolen pesu	46
Varastointi.....	47
Puhdistus ja varastointi	47
Vianetsintä	49
Kaaviot	51

- ◇ virheellinen kiinnitys tai kuorman jakauma.

Valmistelut

- Käytä aina ruohoa leikatessa tukevia kenkiä ja pitkiä housuja aina. Älä käytä laitetta avojaloin tai avoimissa sandaaleissa.
- Tarkasta huolellisesti alue, jolla laitetta on tarkoitus käyttää, ja poista kaikki esineet, jotka se voi singota.
- Vaara - Polttoaine on erittäin tulenarkaa.
 - Säilytä polttoaine tarkoitukseen suunnitelluissa astioissa.
 - Täytä polttoainesäiliö aina ulkona äläkä tupakoi täyttäessäsi polttoainesäiliötä.
 - Lisää polttoaine ennen moottorin käynnistämistä. Älä koskaan irrota polttoainesäiliön korkkia tai lisää polttoainetta moottorin ollessa käynnissä tai lämmin.
 - Jos polttoainetta roiskuu, älä yritä käynnistää moottoria vaan siirrä kone pois alueelta, jolla on polttoaineroiskeita. Vältä luomasta minkäänlaisia kipinälähteitä, ennen kuin polttoainehöyryt ovat hälvenneet.
 - Asenna kaikki polttoainesäiliöt ja säiliöiden korkit huolellisesti.
- Vaihda vialliset äänenvaimentimet.
- Tarkasta aina ennen käyttöä silmämääräisesti, että terät, terien pultit ja leikkuujärjestelmä eivät ole kuluneet tai vaurioituneet. Vaihda kuluneet tai vaurioituneet terät ja pultit sarjoissa, jotta tasapaino säilyy.
- Ole varovainen käsitellessäsi moniteräisiä koneita, sillä yhden terän kääntäminen saattaa kääntää myös muita teriä.

Käyttö

- Ole tarkkaavainen, hidasta ja ole varovainen kääntyessäsi. Katso taaksesi ja sivuillesi ennen kuin muutat suuntaa.
- Älä käytä moottoria ahtaissa tiloissa, joihin voi kertyä vaarallista häikäasua.
- Leikkaa ruohoa vain päivänvalossa tai hyvässä keinovalaistuksessa.
- Vapauta kaikki terien kiinnikkeet ja vaihda vapaalle ennen moottorin käynnistämistä.
- Älä käytä rinteillä, joiden kaltevuus on yli 15 astetta.
- Muista, että turvallista rinnettä ei ole. Ruohorinteillä ajettaessa on oltava erityisen varovainen. Ehkäise kaatumisen seuraavilla tavoilla:

- Älä käynnistä tai pysähdy äkillisesti ajaessasi ylä- tai alamäkeen.
- Pidä koneen nopeus alhaisena rinteillä ja jyrkissä käänöksissä.
- Varo töyssyjä, kuoppia ja muita piileviä vaaroja.
- Ole varovainen vetäessäsi kuormia.
 - Käytä vain hyväksytyjä vetoaisan kiinnityskohtia.
 - Käytä vain turvallisesti hallittavissa olevia kuormia.
 - Älä tee jyrkkiä käänöksiä. Ole varovainen peruuttaessasi.
- Varo liikennettä, kun ylität tien tai työskentelet tien lähistöllä.
- Pysäytä terien pyörintä, ennen kuin ylität muun kuin ruohopinnan.
- Kun käytät lisälaitteita, älä koskaan ohjaa leikkuujätteen poistoa ihmisiä kohti tai päätä ketään koneen lähelle käytön aikana.
- Älä koskaan käytä konetta, jonka suojukset ovat vaurioituneet tai jossa ei ole suojalaitteita.
- Älä muuta moottorin kierrosnopeuden säätimen asetuksia tai käytä moottoria ylikierroksilla. Moottorin käyttäminen ylikierroksilla lisää henkilövahingon riskiä.
- Ennen käyttäjän paikalta poistumista
 - Vapauta voimanulosotto ja laske lisälaitteet alas.
 - Vaihda vapaalle ja kytke seisontajarru.
 - Pysäytä moottori ja irrota virta-avain.
- Kytke lisälaitteiden käyttö pois, sammuta moottori ja irrota sytytystulpan johto/johdot tai irrota virta-avain
 - ennen tukkeuman poistamista tai tukoksen poistamista suppilosta
 - ennen ruohonleikkurin tarkistamista, puhdistamista tai huoltamista
 - vieraaseen esineeseen osumisen jälkeen. Tarkista, onko ruohonleikkurissa vaurioita ja korjaa ne ennen laitteen käynnistämistä ja käyttämistä;
 - jos kone alkaa tärinästä epänormaalisti (tarkista heti).
- Kytke lisälaitteiden käyttö pois, kun konetta siirretään tai kun se ei ole käytössä.
- Sammuta moottori ja kytke lisälaitteen käyttö pois
 - ennen polttoainesäiliön täyttämistä
 - ennen ruohonkerääjän irrottamista

- ennen korkeuden säätämistä, paitsi jos säätö voidaan tehdä kuljettajan istuimelta käsin.
- Pienennä kaasusetusta moottorin pysäytyksen aikana, ja jos moottorissa on sulkuventtiili, katkaise polttoaineen syöttö, kun lopetat leikkaamisen.
- Salamanisku voi aiheuttaa vakavan loukkaantumisen tai hengenvaaran. Jos alueella on ukonilma, konetta ei saa käyttää. Tällöin on hakeuduttava suojaan.

Kunnossapito ja varastointi

- Huolehdi, että mutterit, pultit ja ruuvit ovat tiukalla, jotta laitetta on turvallista käyttää.
- Älä säilytä laitetta, jonka säiliössä on polttoainetta, sisätiloissa, jossa kaasut voivat joutua kosketuksiin avotulen tai kipinän kanssa.
- Anna moottorin jäähtyä, ennen kuin varastoit koneen suljettuun tilaan.
- Puhdista moottori, äänenvaimennin, akkutila ja polttoaineen säilytysalue ruohosta, lehdistä tai liiallisesta rasvasta palovaaran vähentämiseksi.
- Tarkista säännöllisesti, ettei ruohonkerääjässä ole kulumia tai vaurioita.
- Vaihda kuluneet tai vaurioituneet osat turvallisuuden parantamiseksi.
- Tyhjennä polttoainesäiliö ulkona.
- Jos kone on pysäköitävä, varastoitava tai jätettävä ilman valvontaa, laske leikkuuvälineet alas.

Toro Ajoleikkurien turvallisuus

Seuraavassa luettelossa on Toro-tuotteita koskevia turvaohjeita ja muita turvallisuustietoja, jotka on syytä tietää ja jotka eivät sisälly CEN-standardiin.

- Moottorin pakokaasu sisältää hiilimonoksidia, joka on hajuton ja myrkyllinen kaasu ja voi aiheuttaa hengenvaaran. Älä käytä moottoria sisällä tai suljetussa tilassa.
- Pidä kädet, jalat, hiukset ja löysät vaatteet poissa lisälaitteen poistoalueelta, leikkurin alapuolelta ja kaikista liikkuvista osista moottorin ollessa käynnissä.
- Älä kosketa laitteen tai lisälaitteiden osia, jotka voivat olla kuumia käytön jäljiltä. Anna niiden jäähtyä ennen kuin yrität huoltaa, säätää tai korjata niitä.
- Akkuhappo on myrkyllistä ja syövyttävää. Älä päästä iholle, silmiin tai vaatteille. Suojaa kasvot, silmät ja vaatteet akkua käsitellessäsi.
- Akkukaasut voivat räjähtää. Pidä savukkeet, kipinät ja avotuli poissa akun lähetyviltä.

- Käytä vain aitoja Toro-varaosia. Näin varmistat, että kone pysyy alkuperäisten valmistusstandardien mukaisena.
- Käytä vain Toron hyväksymiä lisälaitteita.

Käyttö rinteillä

- Älä leikkaa ruohoa rinteillä, joiden kaltevuus on yli 15 astetta.
- Älä leikkaa ruohoa pudotusten, ojien, jyrkkien penkkojen tai veden lähetyvillä. Renkaiden lipeäminen reunojen yli saattaa kaataa koneen, mistä voi olla seurauksena vakava loukkaantuminen tai kuolema.
- Älä leikkaa ruohoa rinteillä ruohon ollessa märkää. Liukkaissa olosuhteissa pito vähenee, mikä saattaa aiheuttaa luisumista ja laitteen hallinnan menetyksen.
- Älä muuta nopeutta tai suuntaa äkillisesti.
- Käytä pudotusten, ojien, jyrkkien penkkojen tai veden lähetyvillä työnnettävää ruohonleikkuria ja/tai käsikäyttöistä trimmeriä.
- Vähennä rinteissä nopeutta ja ole äärimmäisen varovainen.
- Poista leikkuualueelta kaikki esteet kuten kivet, puiden oksat jne. tai merkitse ne. Korkea ruoho voi peittää esteet.
- Varo ojia, koloja, kiviä, notkoja ja nousuja, jotka muuttavat käyttökulmaa, sillä kone saattaa kaatua epätasaisessa maastossa.
- Vältä äkkilähtöjä leikatessasi ruohoa ylämäkeen, koska leikkuri saattaa kaatua taaksepäin.
- Huomaa, että pito saattaa kadota alamäessä. Painon siirtyminen etupyörille saattaa aiheuttaa vetopyörien luisumisen ja jarrujen ja ohjauksen menetyksen.
- Vältä äkillistä käynnistämistä tai pysäyttämistä rinteessä. Jos renkaiden pito heikkenee, kytke terät pois käytöstä ja jatka hitaasti rinnettä alas.
- Saat koneesta vakaamman noudattamalla valmistajan pyöräpainoista tai vastapainoista antamia suosituksia.
- Ole erittäin varovainen käyttäessäsi ruohonkerääjiä tai muita lisälaitteita. Ne voivat vaikuttaa koneen vakauteen ja aiheuttaa hallinnan menetyksen.

Malli 74386

Äänenpaine

Tämän laitteen taattu äänitehon taso on 89 dBA, johon sisältyy epävarmuusarvo (K) 1 dBA.

Äänitehon taso on määritetty standardissa ISO 11094 kuvatun menettelyn mukaisesti.

Ääniteho

Tämän laitteen äänenpainetaso käyttäjän korvan kohdalla on 100 dBA, johon sisältyy epävarmuusarvo (K) 1 dBA.

Äänitehon taso on määritetty standardissa EN 836 määritetyn menettelyn mukaisesti.

Väriä

Oikealle kädelle mitattu väriä taso = 1,3 m/s²

Vasemmalle kädelle mitattu väriä taso = 1,3 m/s²

Epävarmuusarvo (K) = 0,7 m/s²

Mitatut arvot on määritetty standardissa EN 836 määritetyn menettelyn mukaisesti.

Koko vartalo Väriä

Mitattu väriä taso = 0,33 m/s²

Epävarmuusarvo (K) = 0,16 m/s²

Mitatut arvot on määritetty standardissa EN 836 kuvatun menettelyn mukaisesti (istuen ja seisten ajettavat leikkurit).

Malli 74387

Äänenpaine

Tämän laitteen taattu äänitehon taso on 94 dBA, johon sisältyy epävarmuusarvo (K) 1 dBA.

Äänitehon taso on määritetty standardissa ISO 11094 kuvatun menettelyn mukaisesti.

Ääniteho

Tämän laitteen äänenpainetaso käyttäjän korvan kohdalla on 105 dBA, johon sisältyy epävarmuusarvo (K) 1 dBA.

Äänitehon taso on määritetty standardissa EN 836 määritetyn menettelyn mukaisesti.

Väriä

Oikealle kädelle mitattu väriä taso = 1,9 m/s²

Vasemmalle kädelle mitattu väriä taso = 2,8 m/s²

Epävarmuusarvo (K) = 1,4 m/s²

Mitatut arvot on määritetty standardissa EN 836 määritetyn menettelyn mukaisesti.

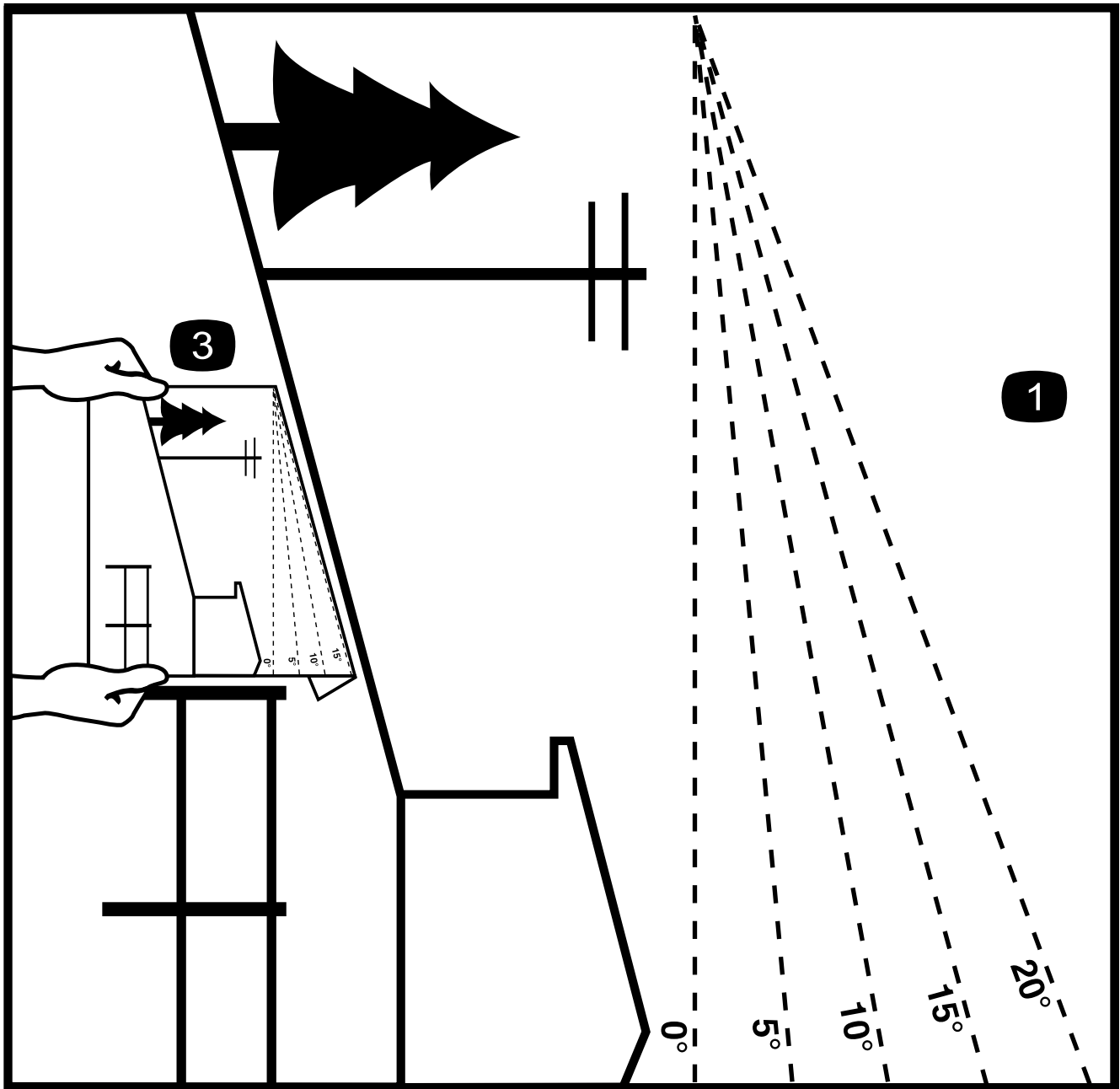
Koko vartalo Väriä

Mitattu väriä taso = 0,37 m/s²

Epävarmuusarvo (K) = 0,19 m/s²

Mitatut arvot on määritetty standardissa EN 836 kuvatun menettelyn mukaisesti (istuen ja seisten ajettavat leikkurit).

Kaltevuuskaavio



G011841

2

Kuva 3

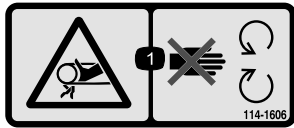
Tätä sivua voidaan kopioida henkilökohtaiseen käyttöön.

1. Koneita voidaan käyttää turvallisesti rinteissä, joiden enimmäiskaltevuus on **15 astetta**. Määritä rinteiden jyrkkyys kaltevuuskaavion avulla ennen koneen käyttöä. **Älä käytä konetta rinteillä, joiden kaltevuus on yli 15 astetta.** Taita arkki rinteiden kaltevuutta vastaavaa viivaa pitkin.
2. Kohdista tämä reuna pystysuoran pinnan kanssa (esim. puu, rakennus, aidanpylväs tai tanko).
3. Esimerkki rinteiden kaltevuuden vertaamisesta taitettuun reunaan.

Turva- ja ohjetarrat



Turva- ja ohjetarrat on sijoitettu hyvin näkyville paikoille mahdollisten vaara-alueiden lähetyville. Korvaa vioittuneet tai kadonneet tarrat uusilla.



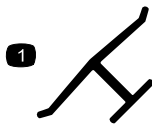
114-1606

1. Takertumisvaara – hihna. Pidä kaikki suojukset paikoillaan.



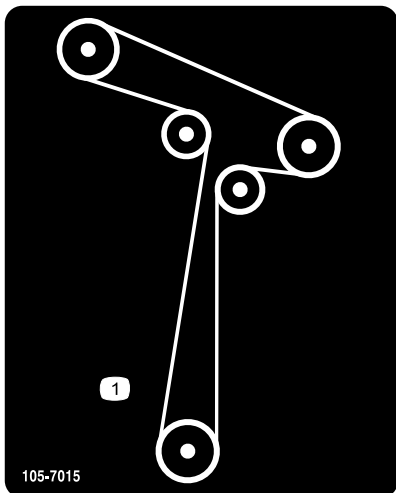
93-7009

1. Vaara – älä käytä ruohonleikkuria suuntain ylhäällä tai ilman suuntainta. Pidä suuntain paikallaan.
2. Jalkojen ja käsien loukkaantumisvaara, leikkuuterä – pysy etäällä liikkuvista osista.



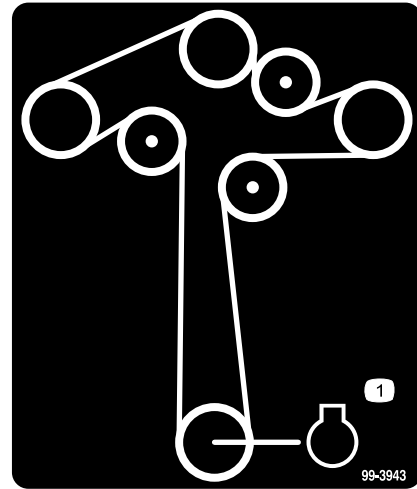
Valmistajan merkki

1. Osoittaa, että terän on valmistanut alkuperäinen laitevalmistaja.



105-7015

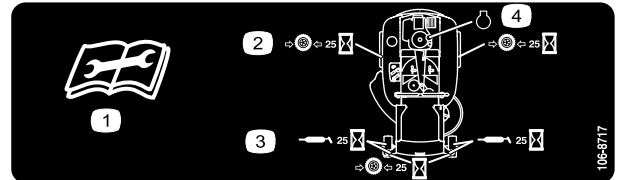
Mallit, joissa on 107 cm:n leikkuupöydät



99-3943

Mallit, joissa on 127 cm:n leikkuupöydät

1. Moottori



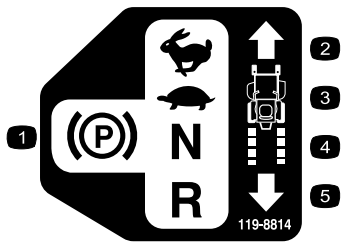
106-8717

1. Lue käyttöohjeet ennen korjaamista tai huoltamista.
2. Tarkista rengaspaineet 25 käyttötunnin välein.
3. Rasvaa 25 käyttötunnin välein.
4. Moottori



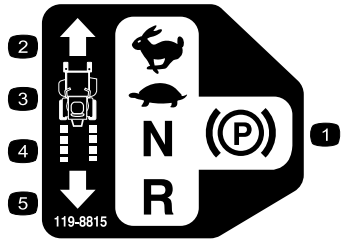
110-6691

1. Esineiden sinkoutumisvaara – pidä sivulliset turvallisen matkan päässä koneesta.
2. Esineiden sinkoutumisvaara ruohonleikkurista – älä käytä konetta ilman suuntainta, poistolevyä tai ruohonkeräysjärjestelmää.
3. Jalkojen ja käsien loukkaantumisvaara – pysy etäällä liikkuvista osista.



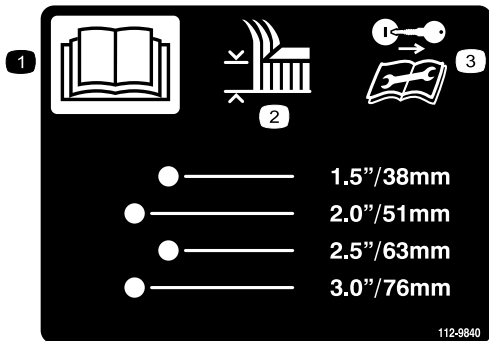
119-8814

1. Pysäköintiasento
2. Nopea
3. Hidas
4. Vapaa
5. Peruutus



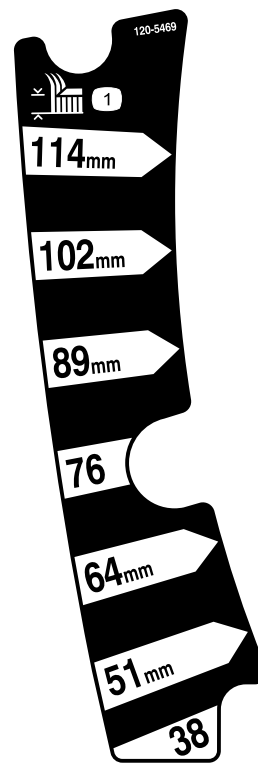
119-8815

1. Pysäköintiasento
2. Nopea
3. Hidas
4. Vapaa
5. Peruutus



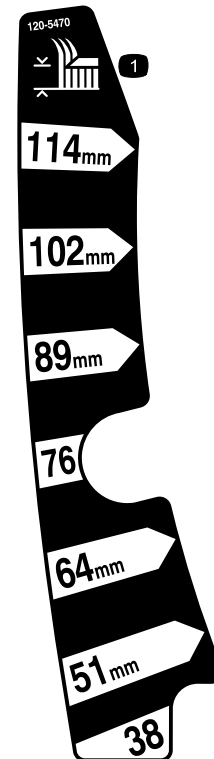
112-9840

1. Lue käyttöopas.
2. Leikkuukorkeus
3. Irrota virta-avain ja lue ohjeet ennen korjaamista tai huoltamista.



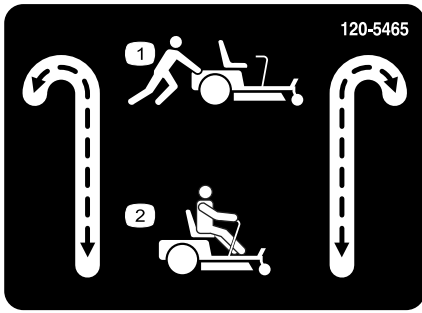
120-5469

1. Leikkuukorkeus



120-5470

1. Leikkuukorkeus



120-5465

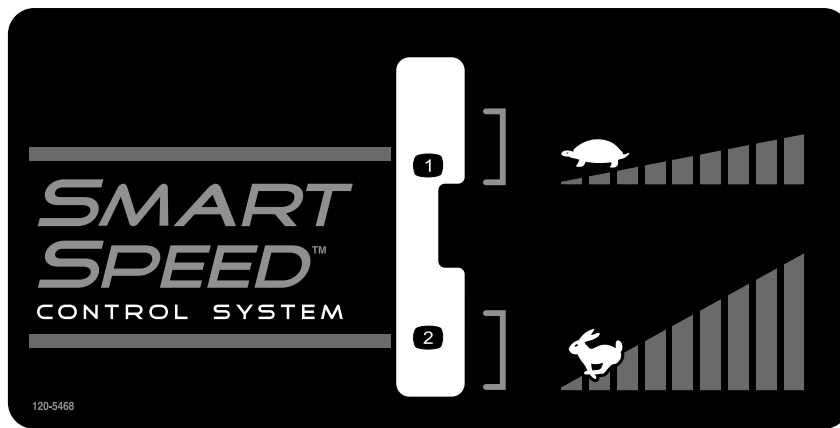
1. Ohitusvipuasento koneen työntämistä varten
2. Ohitusvipuasento koneen käyttöä varten



Akkusymbolit

Akussa on joitain tai kaikki näistä symboleista

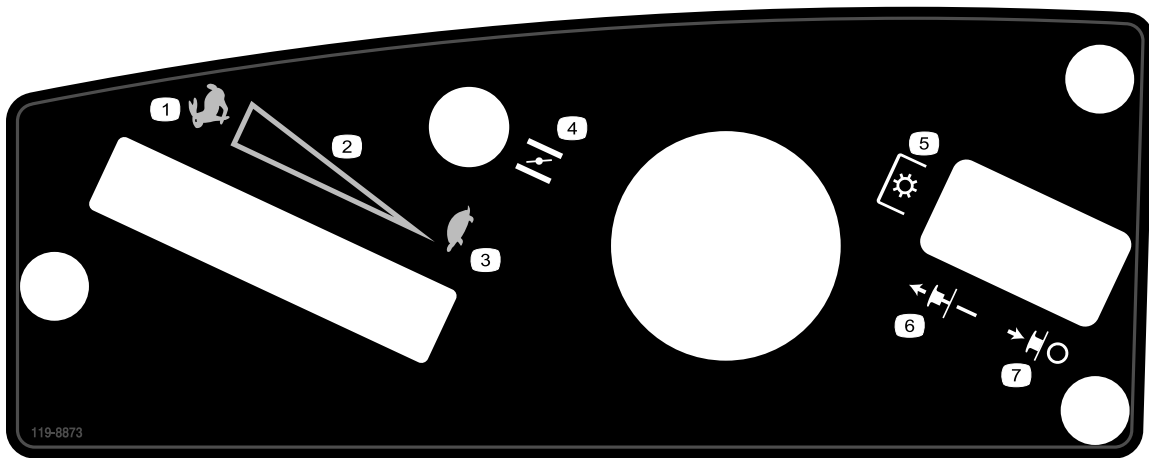
1. Räjähdysvaara
2. Ei tulta, liekkejä eikä tupakointia.
3. Syövyttävien nesteiden / kemiallisten palovammojen vaara
4. Käytä silmäsuojaimia
5. Lue käyttöopas.
6. Pidä sivulliset turvallisen matkan päässä akusta.
7. Käytä silmäsuojaimia – räjähtävät kaasut voivat sokeuttaa ja aiheuttaa muita vammoja.
8. Akkuhappo voi sokeuttaa tai aiheuttaa vakavia syöpymiä.
9. Huuhtelee silmät heti vedellä ja hankkiudu heti lääkärin hoitoon.
10. Sisältää lyijyä, ei saa hävittää tavallisen jätteen mukana.



120-5468

1. Alhainen nopeus

2. Suuri nopeus



119-8873

Vain tietyissä malleissa

1. Nopea

2. Portaaton säätö

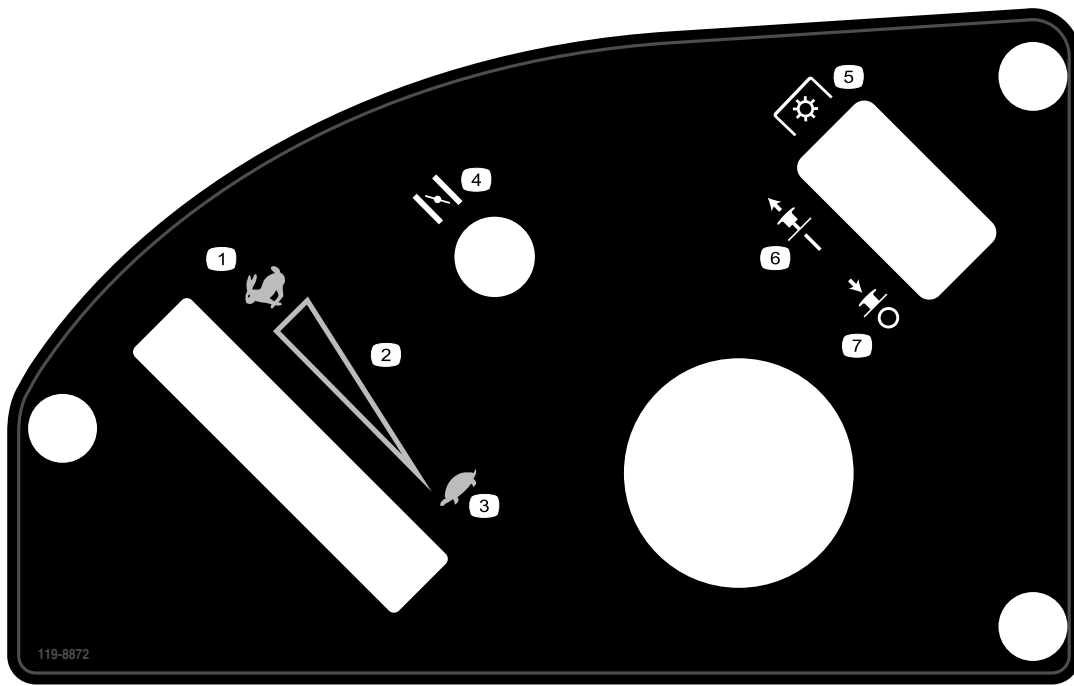
3. Hidas

4. Rikastin

5. Voimanulosotto (PTO), teräkytkin joissakin malleissa

6. Teräkytkin – Pois

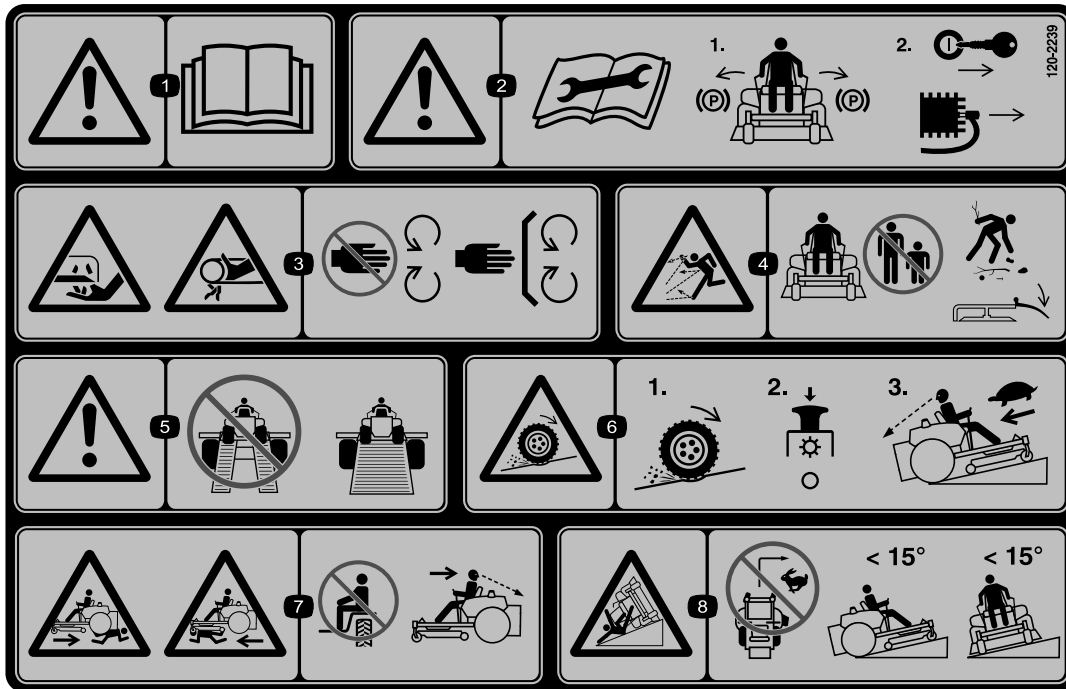
7. Teräkytkin – Päällä



119-8872

Vain tietyissä malleissa

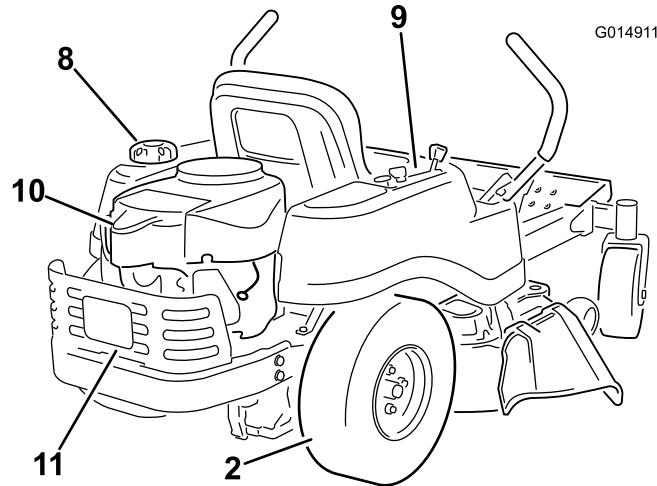
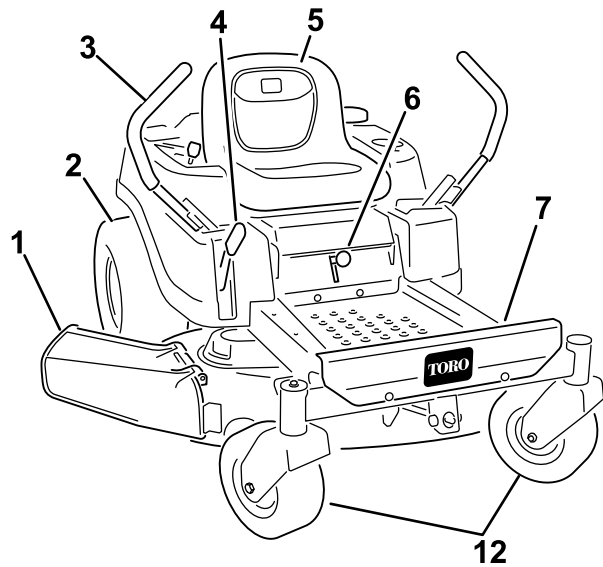
- | | |
|--------------------|---|
| 1. Nopea | 5. Voimanulosotto (PTO), teräkytkin joissakin malleissa |
| 2. Portaaton säätö | 6. Teräkytkin – Päällä |
| 3. Hidas | 7. Teräkytkin – Pois |
| 4. Rikastin | |
-



120-2239

1. Vaara – lue käyttöopas.
2. Vaara – lue käyttöohjeet ennen korjaamista tai huoltamista. Siirrä liikkeenohjausvivut pysäköintiasentoon (jarru), irrota virta-avain ja sytytystulpan johto.
3. Loukkaantumisvaara, leikkuuterä; takertumisvaara, hihna – pysy etäällä liikkuvista osista ja pidä kaikki suojukset ja suojalevyt paikoillaan.
4. Esineiden sinkoutumisvaara – pidä sivulliset turvallisen matkan päässä koneesta, poista roskat ennen käyttöä ja pidä suuntain paikallaan.
5. Vaara – älä käytä moniosaisia rampeja. Käytä täysleveää ramppia konetta kuljettaessa.
6. Renkaiden pidon tai hallinnan menetyksen vaara rinteissä – vapauta teräkytkin (voimanulosotto) ja jatka hitaasti rinnettä alas.
7. Sivullisten loukkaantumisvaara peruutettaessa – älä kuljeta matkustajia. Katso peruuttaessasi taakse- ja alaspäin.
8. Kaatumisvaara – älä leikkaa ruohoa rinteissä, joiden kaltevuus on yli 15 astetta. Vältä äkillisiä ja jyrkkiä käännöksiä rinteissä.

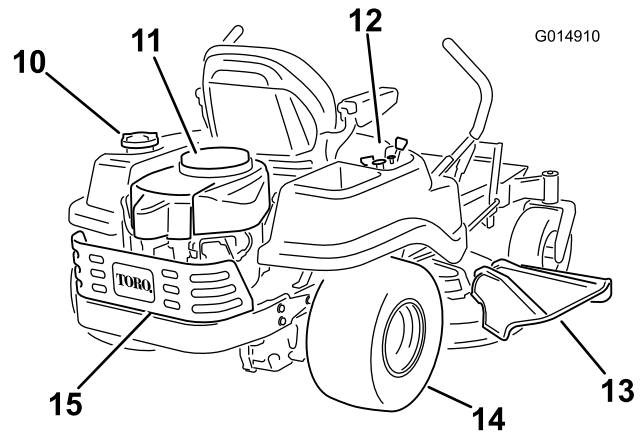
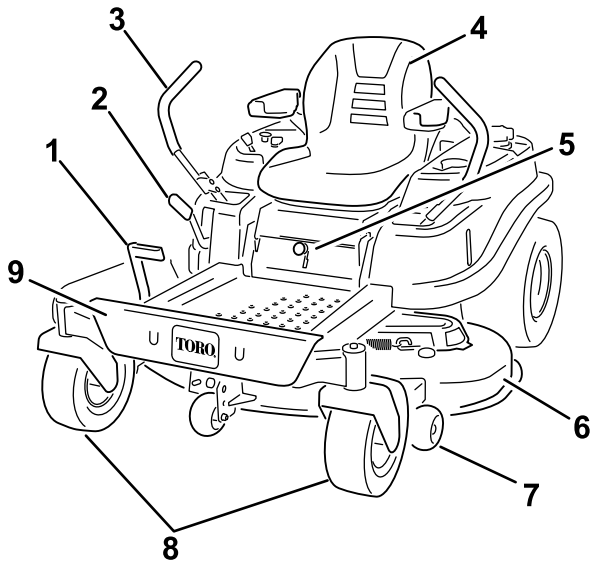
Laitteen yleiskatsaus



Kuva 4

Mallit, joissa on 107 cm:n leikkuupöydät

- | | | | |
|------------------------|-----------------------|-----------------------------|---------------------|
| 1. Suuntain | 4. Leikkuukorkeusvipu | 7. Jalkatuki | 10. Moottori |
| 2. Takakäyttöpyörä | 5. Kuljettajan istuin | 8. Polttoainesäiliön korkki | 11. Moottorinsuojus |
| 3. Liikkeenohjausvivut | 6. Smart Speed™ -vipu | 9. Ohjauspaneeli | 12. Etukääntöpyörä |



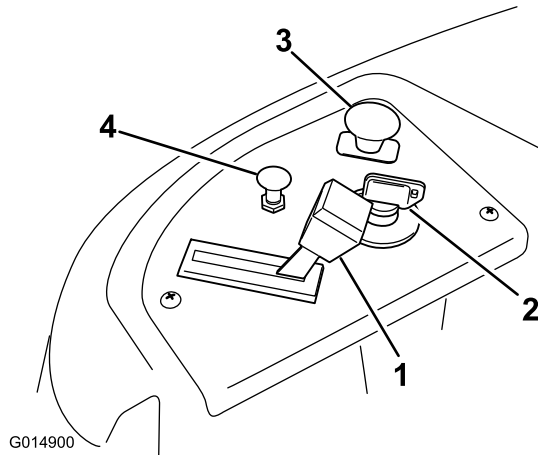
Kuva 5

Mallit, joissa on 127 cm:n leikkuupöydät

- | | | | |
|--|-----------------------|------------------------------|---------------------|
| 1. Jalkavipu | 5. Smart Speed™ -vipu | 9. Jalkatuki | 13. Suuntain |
| 2. Leikkuukorkeusvipu | 6. Leikkuupöytä | 10. Polttoainesäiliön korkki | 14. Takakäyttöpyörä |
| 3. Liikkeenohjausvivut | 7. Nurmisuojarulla | 11. Moottori | 15. Moottorinsuojus |
| 4. Kuljettajan istuin (käsinohjat
lisävarusteena) | 8. Etukääntöpyörä | 12. Ohjauspaneeli | |

Ohjauslaitteet

Tutustu kaikkiin ohjauslaitteisiin, ennen kuin käynnistät moottorin ja käytät konetta (Kuva 4, Kuva 5 ja Kuva 6).



Kuva 6
Ohjauspaneeli

- | | |
|---------------|-----------------------------------|
| 1. Kaasuvipu | 3. Teräkytkin
(voimanulosotto) |
| 2. Virtalukko | 4. Rikastin |

Virtalukko

Virtalukossa on kolme asentoa: Pysäytys, Käynnissä ja Käynnistys. Virta-avain kääntyy Käynnistys-asentoon ja palautuu vapautettaessa Käynnissä-asentoon. Kun avain käännetään Pysäytys-asentoon, moottori sammuu. Irrota kuitenkin avain aina koneelta poistuessasi, jotta konetta ei vahingossa käynnistettäisi (Kuva 6).

Kaasuvipu

Kaasulla säädetään moottorin nopeutta, ja siinä on portaaton säätö hitaalta nopealle (Kuva 6).

Rikastimen vipu

Vedä rikastimen vipua ylös, kunnes se pysähtyy rikastusasentoon (Kuva 6). Paina rikastimen vipu alas moottorin normaalin käytön asentoon.

Teräkytkin (voimanulosotto)

Teräkytkin, joka on merkitty voimanulosoton (PTO) kuvakkeella, kytkee ja vapauttaa voimansiirron leikkuuteriin (Kuva 6).

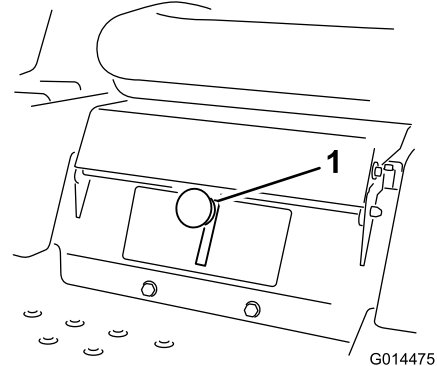
Liikkeenohjausvivut ja pysäköintiasento

Liikkeenohjausvivut ohjaavat erillisiä napamoottoreita nopeuden mukaan. Vivun siirtäminen eteen- tai

taaksepäin kääntää samanpuoleista pyörää eteen- tai taaksepäin. Pyörän nopeus riippuu siitä, miten paljon vipua siirretään. Siirrä liikkeenohjausvivut keskeltä ulospäin pysäköintiasentoon ja poistu koneesta (Kuva 17). Siirrä liikkeenohjausvivut aina pysäköintiasentoon, kun pysäytät koneen tai jätät sen ilman valvontaa.

Smart Speed™ -ohjausjärjestelmän vipu

Smart Speed™ -ohjausjärjestelmän vipu sijaitsee kuljettajan istuimen alapuolella. Sen avulla kuljettaja voi valita nopeusalueeksi nopean tai hitaan (Kuva 7).

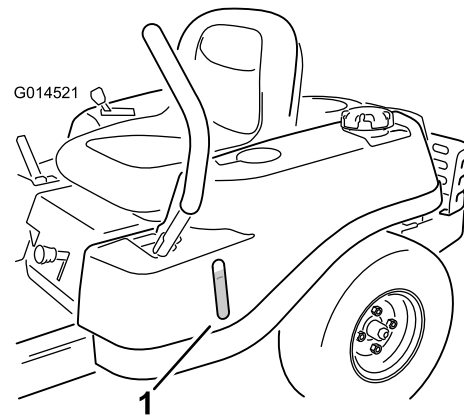


Kuva 7

1. Smart Speed -vipu

Polttoaineen tarkistusikkuna

Koneen vasemmalla sivulla sijaitsevasta tarkistusikkunasta voidaan tarkistaa, onko polttoainesäiliössä bensiiniä (Kuva 8).



Kuva 8

1. Polttoaineen tarkistusikkuna

Leikkuukorkeuden säätövipu

Leikkuukorkeuden säätövivun avulla kuljettaja voi laskea ja nostaa leikkuupöytää istualtaan. Kun vipua siirretään

ylös kuljettajaa kohti, leikkuupöytä nousee maasta, ja kun vipua siirretään alas kuljettajasta pois päin, leikkuupöytä laskee maahan. Säädä leikkuukorkeutta vain koneen ollessa paikallaan (Kuva 21).

Käyttö

Huomaa: Koneen vasen ja oikea puoli määritellään normaalista käyttöasennosta käsin.

Muista aina turvallisuus

Käyttöturvallisuus

Lue huolellisesti kaikki turvallisuusohjeet ja perehdy merkintöihin. Nämä tiedot auttavat suojaamaan sinua, perhettäsi, lemmikkejäsi ja sivullisia loukkaantumiselta.

⚠ HENGENVAARA

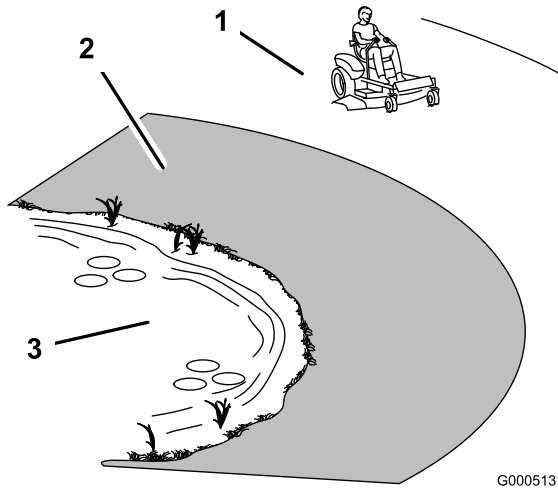
Käyttö märällä ruoholla tai jyrkillä rinteillä saattaa aiheuttaa luisumista ja koneen hallinnan menetyksen.

Renkaiden lipeäminen reunojen yli saattaa kaataa koneen, mistä voi olla seurauksena vakava loukkaantuminen tai kuolema.

Jos renkaiden pito menetetään, konetta ei voida ohjata.

Noudata seuraavia ohjeita hallinnan säilyttämiseksi ja kaatumisen ehkäisemiseksi.

- Älä leikkaa ruohoa pudotusten tai vesialueiden lähellä.
- Älä leikkaa ruohoa rinteillä, joiden kaltevuus on yli 15 astetta.
- Vähennä rinteissä nopeutta ja ole äärimmäisen varovainen.
- Kun leikkaat ruohoa rinteissä, aja rinteessä vähitellen alhaalta ylöspäin.
- Älä muuta nopeutta tai suuntaa äkillisesti.
- Kun muutat suuntaa rinteessä, käännä konetta ylöspäin. Kääntyminen alaspäin rinteessä heikentää pitoa.
- Lisälaitteet muuttavat koneen ajo-ominaisuuksia. Ole erityisen varovainen, kun käytät lisälaitteita koneen kanssa.



Kuva 9

1. Turvallinen alue – käytä TimeCutter-leikkuria
 2. Käytä pudotusten tai veden lähetyksillä työnnettävää ruohonleikkuria ja/tai käsikäyttöistä trimmeriä.
 3. Vesi

Polttoaineturvallisuus

⚠ HENGENVAARA

Tietyissä oloissa bensiini on hyvin tulenarkaa ja räjähdysherkkää. Bensiinin aiheuttama tulipalo tai räjähdys voi aiheuttaa palovammoja ja omaisuusvahinkoja.

- Täytä polttoainesäiliö ulkona avoimessa tilassa, kun moottori on jäähtynyt. Lääkkynyt bensiini tulee pyyhkiä pois.
- Älä täytä polttoainesäiliötä suljetussa perävaunussa.
- Polttoainesäiliötä ei saa täyttää aivan täyteen. Lisää bensiiniä säiliöön, kunnes bensiini ulottuu täyttökaulan alaosaan. Säiliöön jäävä tyhjä tila sallii bensiinin laajenemisen.
- Älä tupakoi bensiiniä käsitellessäsi ja pysy kaukana avotulesta tai paikoista, joissa kipinä voi sytyttää bensiinihöyryt.
- Bensiiniä tulee säilyttää sille hyväksytyssä säiliössä, joka on pidettävä poissa lasten ulottuvilta. Älä osta bensiiniä enempää kuin 30 päivän tarpeeseen.
- Käytä vain, kun pakokaasujärjestelmä on kokonaisuudessaan paikallaan ja toimii oikein.

⚠ HENGENVAARA

Polttoainesäiliön täytön aikana saattaa tietyissä olosuhteissa purkautua staattista sähköä, joka sytyttää bensiinihöyryt. Bensiinin aiheuttama tulipalo tai räjähdys voi aiheuttaa palovammoja ja omaisuusvahinkoja.

- Bensiiniastiat tulee aina asettaa maahan pois ajoneuvosta ennen tankkaamista.
- Bensiiniastioita ei saa täyttää ajoneuvon sisällä tai kuorma-auton tai perävaunun lavalla, sillä sisämatot tai muoviset lavan päällysteet saattavat eristää astian ja hidastaa staattisen sähkön purkautumista.
- Poista polttoainekäyttöiset laitteet kuorma-autosta tai perävaunusta ja tankkaa laite, kun sen pyörillä on kosketus maahan, mikäli tämä on käytännössä mahdollista.
- Jos se ei ole mahdollista, tankkaa tällainen laite kannettavasta astiasta kuorma-auton tai perävaunun lavalla mieluummin kuin bensiinin jakelupistoolilla.
- Jos jakelupistoolia on käytettävä, pidä pistoolia polttoainesäiliön reunaa tai astian aukkoa vasten koko tankkaamisen ajan.

⚠ VAARA

Bensiini on haitallista tai tappavaa nieltynä. Pitkäaikainen altistuminen höyryille voi aiheuttaa vakavan tapaturman ja sairauksia.

- Vältä höyryjen hengittämistä.
- Pidä kasvot etäällä jakelupistoolista ja polttoainesäiliöstä tai lisäaineaukosta.
- Älä päästä polttoainetta silmiin tai iholle.

Tietoa turvajärjestelmästä

⚠ VAARA

Jos turvakytkimet ovat irronneet tai vaurioituneet, kone saattaa toimia odottamattomalla tavalla ja aiheuttaa henkilövahinkoja.

- Älä kajoa turvakytkimiin.
- Tarkista turvakytkimien toimivuus päivittäin ja vaihda mahdolliset vaurioituneet kytkimet ennen koneen käyttämistä.

Turvajärjestelmä huolehtii siitä, että moottori käynnistyy vain, kun:

- Terät on vapautettu.
- Liikkeenohjausvivut ovat pysäköintiasennossa.

Lisäksi turvajärjestelmä pysäyttää moottorin, jos liikkeenohjausvivut eivät ole pysäköintiasennossa ja kuljettaja nousee istuimelta.

Käynnistysvalmistelut

Suosittelut polttoaine

Käytä LYIJYTÖNTÄ bensiiniä, joka sopii käytettäväksi autoissa (vähintään 87 oktaania). Lyijyllistä bensiiniä voidaan käyttää, jos lyijytöntä ei ole saatavilla.

Tärkeää: Älä koskaan käytä metanolia, metanolia sisältävää bensiiniä tai bensiinin ja alkoholin seosta, jonka etanolipitoisuus on yli 10 %, koska polttoainejärjestelmä saattaa vaurioitua. Bensiiniin ei saa sekoittaa öljyä.

Stabilointi-/lisäaineen käyttö

Polttoaineen stabilointi-/lisäaineen käytöllä on seuraavia etuja:

- Se pitää bensiinin tuoreena korkeintaan 30 päivän varastoinnin ajan. Pitempiaikaiseen varastointiin suositellaan polttoainesäiliön tyhjentämistä.
- Se puhdistaa moottoria käytön aikana..
- Se estää liimamaisen hartsin kerääntymisen polttoainejärjestelmään, mikä vaikeuttaisi käynnistämistä.

Lisää bensiiniin oikea määrä stabilointi-/lisäainetta.

Huomaa: Stabilointi-/lisäaine toimii tehokkaimmin, kun se sekoitetaan tuoreeseen bensiiniin. Käytä stabilointiainetta aina, jottei polttoainejärjestelmään kerääntyisi hartsimaisia jäämiä.

Bensiinin ja alkoholin seokset

Moottorin valmistaja hyväksyy bensiinin ja alkoholin seoksen (tilavuudesta enintään 10 % etyylialkoholia ja 90 % lyijytöntä bensiiniä) käytön koneen polttoaineena. Muita bensiinin ja alkoholin seoksia, kuten E85:tä, ei voida käyttää.

Bensiinin ja eetterin seokset

Moottorin valmistaja hyväksyy metyyliertiäriibutyylieetterin (MTBE) ja lyijyttömän bensiinin seosten (tilavuudesta enintään 15 % MTBE:tä) käytön koneen polttoaineena. Muita bensiinin ja eetterin seoksia ei voida käyttää.

Polttoainesäiliön täyttö

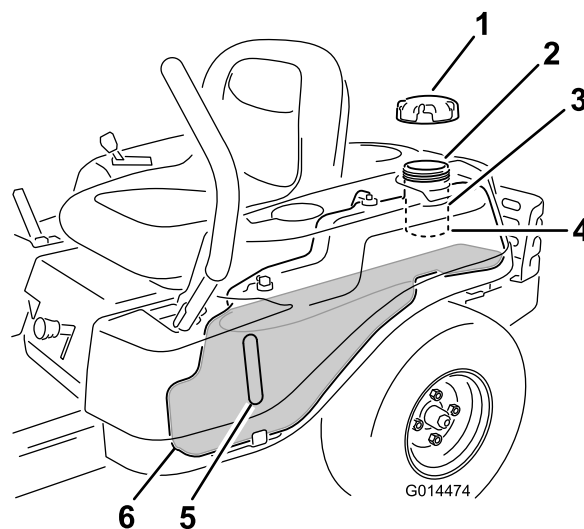
Varmista, että moottori on sammutettu ja että liikkeenohjausvivut ovat pysäköintiasennossa. Säiliön enimmäistilavuus on noin 11 l.

Tärkeää: Älä täytä polttoainesäiliötä liian täyteen. Täytä säiliö täyttöaukon kaulan alaosaan asti. Säiliöön jäävä tyhjä tila sallii polttoaineen laajentumisen. Täyttäminen liian täyteen voi aiheuttaa polttoainevuodon tai vaurioittaa moottoria tai päästöjärjestelmää.

1. Puhdista polttoainesäiliön korkin ympäristö ja irrota korkki.

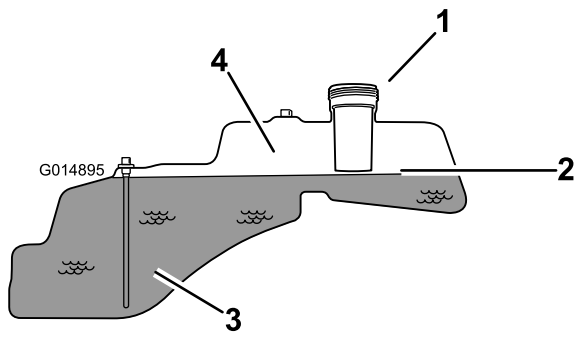
Huomaa: Polttoaineen tarkistusikkunan kautta voidaan tarkistaa ennen säiliön täyttöä, miten paljon säiliössä on bensiiniä (Kuva 10).

2. Kaada **hitaasti** lyijytöntä bensiiniä säiliöön, kunnes se ulottuu täyttökaulan alaosaan asti (Kuva 10).



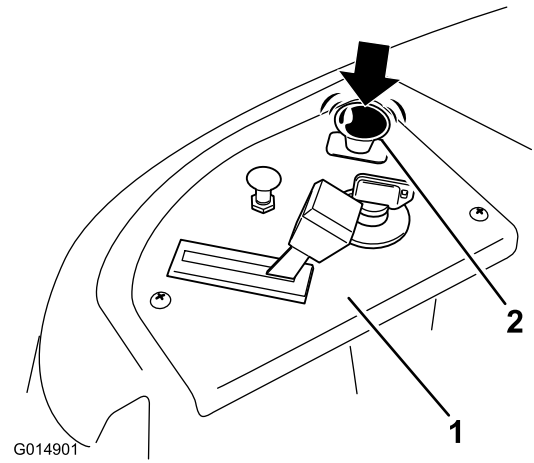
Kuva 10

- | | |
|-----------------------------|--|
| 1. Polttoainesäiliön korkki | 4. Täyttökaulan alaosa, TÄYTÄ VAIN TÄHÄN ASTI |
| 2. Täyttöaukko | 5. Polttoaineen tarkistusikkuna |
| 3. Täyttökaula | |



Kuva 11

- | | |
|---|---|
| 1. Täyttöaukko | 3. Polttoaine |
| 2. Täyttökaulan alaosa,
TÄYTÄ VAIN TÄHÄN
ASTI | 4. Tyhjä tila polttoaineen
laajenemista varten |



Kuva 12

- | | |
|------------------|-----------------------------|
| 1. Ohjauspaneeli | 2. Teräkytkin – Pois-asento |
|------------------|-----------------------------|

Tärkeää: Älä täytä polttoainesäiliötä liian täyteen. Täytä säiliö täyttökaulan alaosaan asti. Säiliöön jäävä tyhjä tila sallii polttoaineen laajentumisen. Täyttäminen liian täyteen voi aiheuttaa polttoainevuodon tai vaurioittaa moottoria tai päästöjärjestelmää.

- Asenna polttoainesäiliön korkki huolellisesti paikalleen ja kiristä, kunnes se naksauttaa. Pyyhi läikkynyt bensiini pois.

Moottorin öljymäärän tarkistus

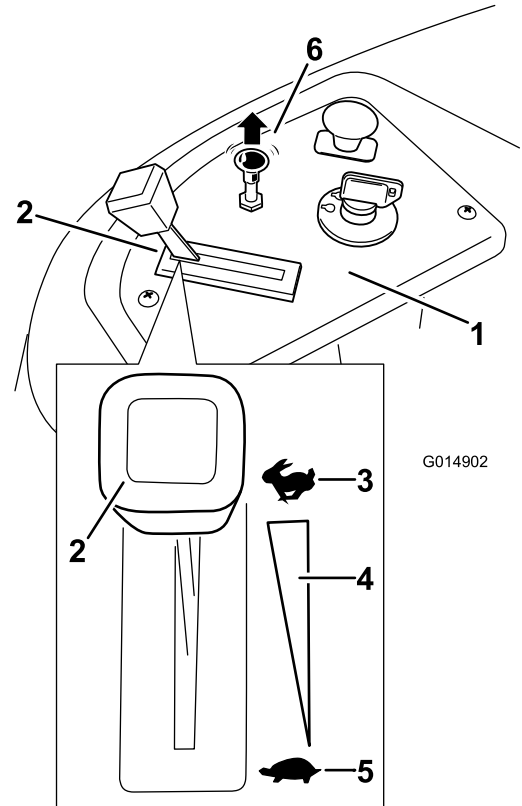
Tarkista moottorin kampikammion öljymäärä ennen moottorin käynnistämistä ja koneen käyttämistä. Katso moottorin huoltoa käsittelevän osan kohta Moottorin öljymäärän tarkistus.

Moottorin käynnistys

- Istuudu istuimelle ja siirrä liikkeenohjausvivut ulospäin pysäköintiasentoon.
- Vapauta terät siirtämällä teräkytkin Pois-asentoon (Kuva 12).

- Vedä rikastimen vipu ylös ennen kylmän moottorin käynnistystä (Kuva 13).

Huomaa: Lämmin tai kuuma moottori ei välttämättä tarvitse rikastusta.

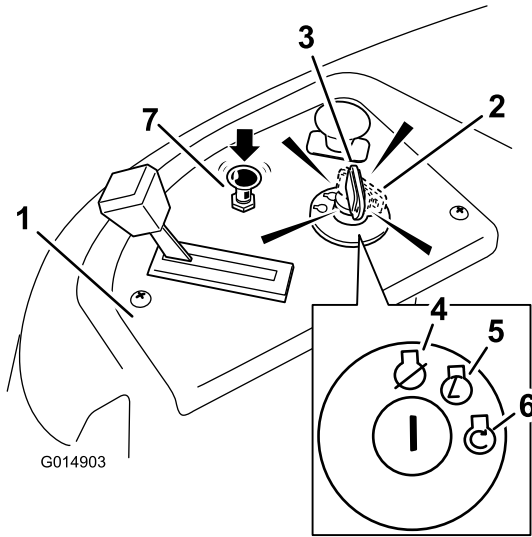


Kuva 13

- | | |
|------------------|--------------------|
| 1. Ohjauspaneeli | 4. Portaaton säätö |
| 2. Kaasuvipu | 5. Hidas |
| 3. Nopea | 6. Rikastimen vipu |

- Aktivoi käynnistin kääntämällä virta-avain Käynnistys-asentoon. Kun moottori käynnistyy, vapauta avain (Kuva 14).

Tärkeää: Älä käytä käynnistintä kerralla yli 10 sekunnin ajan. Jos moottori ei käynnisty, odota 60 sekunnin ajan käynnistysyritysten välillä. Näiden ohjeiden laiminlyönti saattaa vaurioittaa käynnistintä.



Kuva 14

- | | |
|------------------------------------|--------------------|
| 1. Ohjauspaneeli | 5. Käynnissä |
| 2. Virta-avain – Käynnissä-asento | 6. Käynnistys |
| 3. Virta-avain – Käynnistys-asento | 7. Rikastimen vipu |
| 4. Pois | |

5. Kun moottori on käynnistynyt, paina rikastimen vipu alas (Kuva 14). Jos moottori sammuu tai yskii, vedä rikastimen vipu uudelleen ylös ja anna moottorin käydä muutaman sekunnin ajan. Paina sitten rikastimen vipu alas. Toista tarvittaessa.

Terien käyttö

Teräkytkin, joka on merkitty voimanulosoton (PTO) kuvakkeella, kytkee ja vapauttaa voimansiirron leikkuuteriin. Tällä kytkimellä ohjataan voimansiirtoa lisälaitteisiin, kuten leikkuupöytiin ja leikkuuteriin, jotka ottavat virtaa moottorista.

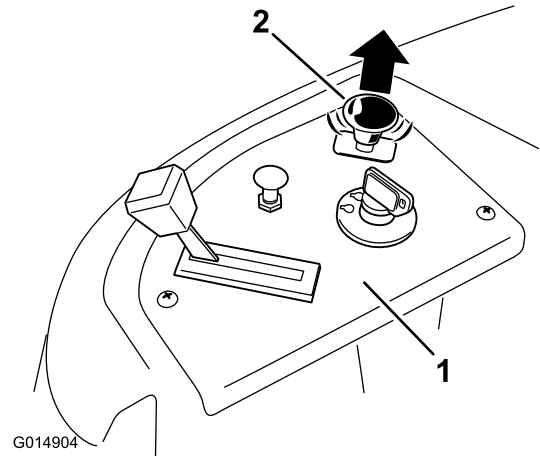
Terien kytkentä

Tärkeää: Älä kytke teriä teriä, jos kone on pysäköity pitkään ruohikkoon. Muutoin hihnat tai kytkin saattavat vaurioitua.

1. Vapauta liikkeenohjausvivut ja aseta kone vapaalle.
2. Siirrä kaasuvipu nopealle.

Huomaa: Kytke terät aina kaasuvivun ollessa Nopea-asennossa.

3. Siirrä teräkytkin Päällä-asentoon ja kytke terät vetämällä teräkytkintä ylös (Kuva 15).

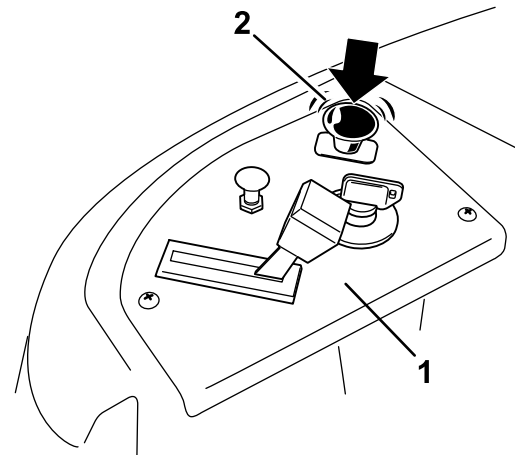


Kuva 15

- | | |
|------------------|-------------------------------|
| 1. Ohjauspaneeli | 2. Teräkytkin – Päällä-asento |
|------------------|-------------------------------|

Terien vapautus

Siirrä teräkytkin Pois-asentoon ja vapauta terät painamalla teräkytkin alas (Kuva 16).



Kuva 16

- | | |
|------------------|----------------------|
| 1. Ohjauspaneeli | 2. Teräkytkin – Pois |
|------------------|----------------------|

Turvajärjestelmän testaus

Tarkista turvajärjestelmän toimivuus aina ennen koneen käyttöä. Jos turvajärjestelmä ei toimi alla kuvatulla tavalla, se on välittömästi korjautettava valtuutetussa huoltoliikkeessä.

1. Istu istuimella, aseta liikkeenohjausvivut pysäköintiasentoon ja siirrä teräkytkin

Päällä-asentoon. Yritä käynnistää moottori.
Moottori ei saa käynnistyä.

2. Istu istuimella ja siirrä teräkytkin Pois-asentoon. Siirrä jompikumpi liikkeenohjausvipu keskelle, lukitsemattomaan asentoon. Yritä käynnistää moottori. Moottori ei saa käynnistyä. Toista toisella liikkeenohjausvivulla.
3. Istu istuimella, siirrä teräkytkin Pois-asentoon ja lukitse liikkeenohjausvivut pysäköintiasentoon. Käynnistä moottori. Kun moottori on käynnissä, kytke teräkytkin ja nouse hieman istuimelta. Moottorin tulee sammua.
4. Istu istuimella, siirrä teräkytkin Pois-asentoon ja lukitse liikkeenohjausvivut pysäköintiasentoon. Käynnistä moottori. Kun moottori on käynnissä, siirrä liikkeenohjausvivut keskelle lukitsemattomaan asentoon, kytke teräkytkin ja nouse hieman istuimelta. Moottorin pitäisi sammua.

Moottorin sammutus

1. Vapauta terät siirtämällä teräkytkin Pois-asentoon (Kuva 16).
2. Siirrä kaasuvipu Nopea-asentoon (Kuva 13).
3. Käännä virta-avain Pois-asentoon (Kuva 14) ja irrota avain.

Ajaminen

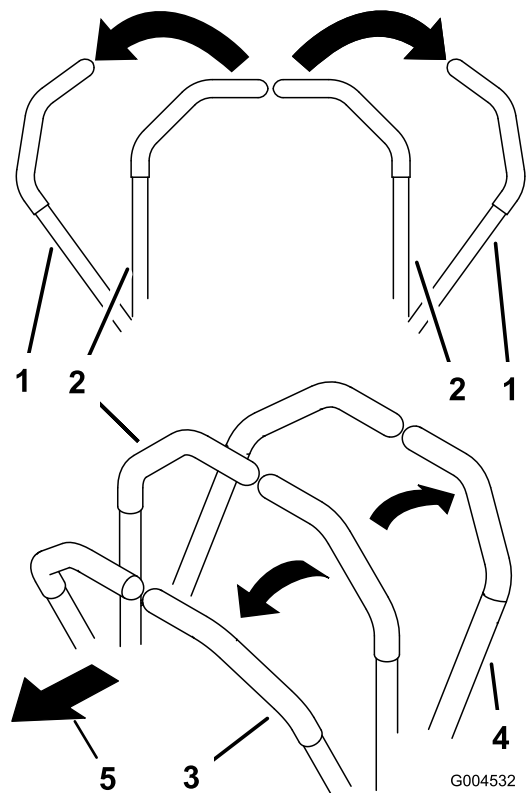
Konetta ajettaessa on hyödyllistä ymmärtää, miten paikallaan kääntyvä leikkuri toimii. Käyttöpyörät pyörivät itsenäisesti akselien hydraulimoottorien voimasta. Tämän ansiosta toinen puoli voi pyöriä taaksepäin toisen puolen pyöriessä eteenpäin, jolloin kone pyörii paikallaan kääntymisen sijaan. Tämä parantaa huomattavasti koneen ohjattavuutta mutta saattaa vaatia jonkin verran totuttelua uudelta käyttäjältä.

⚠ VAARA

Kone voi pyöriä paikallaan hyvin nopeasti. Käyttäjä voi menettää koneen hallinnan, mikä voi johtaa henkilö- tai omaisuusvahinkoihin.

- Ole varovainen kääntyessäsi.
- Hidasta konetta ennen jyrkkiä käännöksiä.

Kaasuvivulla säädetään moottorin pyörintänopeutta (1/min). Aseta kaasuvipu Nopea-asentoon, jolloin suorituskyky on parhaimmillaan. Koneen käyttö täydellä kaasulla on suositeltavaa useimmissa tapauksissa.

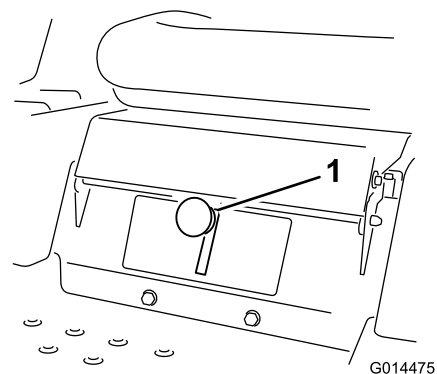


Kuva 17

1. Pysäköintiasento (jarru)
2. Lukitsematon keskiasento
3. Eteenpäin
4. Taaksepäin

Smart Speed™ -ohjausjärjestelmän käyttö

Smart Speed™ -ohjausjärjestelmän vipu sijaitsee kuljettajan istuimen alapuolella (Kuva 18). Sen avulla kuljettaja voi valita ajonopeusalueeksi nopean tai hitaan.



Kuva 18

1. Smart Speed -vipu

Nopeuden vaihto:

1. Siirrä liikkeenohjausvivut vapaalle ja ulospäin pysäköintiasentoon. Vapauta teräkytkin.

⚠ VAARA

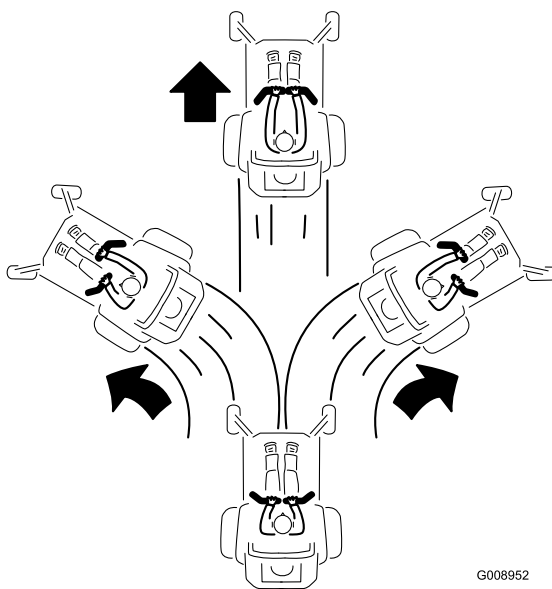
Jos irrotat otteesi liikkeenohjausvivoista koneen ollessa liikkeessä, saatat menettää koneen hallinnan, mikä voi johtaa loukkaantumiseen.

Pysäytä aina kone ja siirrä liikkeenohjausvivut pysäköintiasentoon, ennen kuin säädät Smart Speed™ -ohjausjärjestelmää.

2. Säädä vipu haluamaasi asentoon.

Eteenpäin

1. Siirrä liikkeenohjausvivut keskelle, lukitsemattomaan asentoon.
2. Kun haluat ajaa eteenpäin, työnnä liikkeenohjausvipuja hitaasti eteenpäin (Kuva 17).



Kuva 19

Jos haluat ajaa suoraan, siirrä molempia liikkeenohjausvipuja yhtä paljon (Kuva 17).

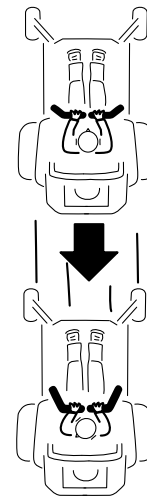
Jos haluat kääntyä, vapauta liikkeenohjausvipua suuntaan, johon haluat kääntyä (Kuva 17).

Mitä enemmän liikkeenohjausvipuja siirretään, sitä nopeammin kone liikkuu kyseiseen suuntaan.

Kun haluat pysähtyä, vedä liikkeenohjausvivut vapaalle.

Taaksepäin

1. Siirrä liikkeenohjausvivut keskelle, lukitsemattomaan asentoon.
2. Kun haluat ajaa taaksepäin, katso taakse- ja alaspäin ja vedä liikkeenohjausvipuja hitaasti taaksepäin (Kuva 20).



Kuva 20

Jos haluat ajaa suoraan, siirrä molempia liikkeenohjausvipuja yhtä paljon (Kuva 20).

Jos haluat kääntyä, vapauta liikkeenohjausvipua suuntaan, johon haluat kääntyä.

Kun haluat pysähtyä, paina liikkeenohjausvivut vapaalle.

Koneen pysäytys

Kun haluat pysäyttää koneen, siirrä liikkeenohjausvivut vapaalle ja ulospäin pysäköintiasentoon. Vapauta teräkytkin, varmista että kaasu on nopealla ja käännä virta-avain Pysäytys-asentoon. Muista irrottaa virta-avain virtalukosta.

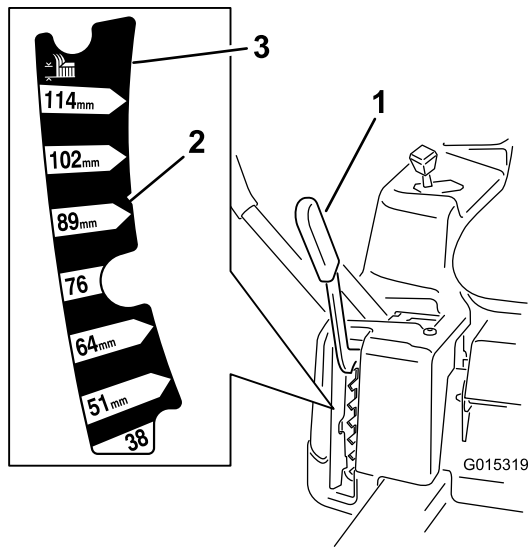
⚠ VAARA

Lapset tai sivulliset voivat loukkaantua, jos he siirtävät tai yrittävät käyttää leikkuria sen ollessa ilman valvontaa.

Muista irrottaa virta-avain ja siirtää liikkeenohjausvivut ulospäin pysäköintiasentoon, kun jätät koneen ilman valvontaa vaikka vain muutamaksi minuutiksi.

Leikkuukorkeuden säätö

Leikkuukorkeutta säädetään vivulla, joka sijaitsee kuljettajan istuimen oikealla puolella (Kuva 21).



Kuva 21

1. Leikkuukorkeusvipu
2. Leikkuukorkeusasennot
3. 115 mm, kuljetusasento

1. Siirrä vipu haluamaasi leikkuuasentoon vetämällä vipua ylös- ja sisäänpäin.
2. Kun vipu on haluamassasi kohdassa, laske vipua hitaasti alas, kunnes se kytkeytyy leikkuuasentoon.

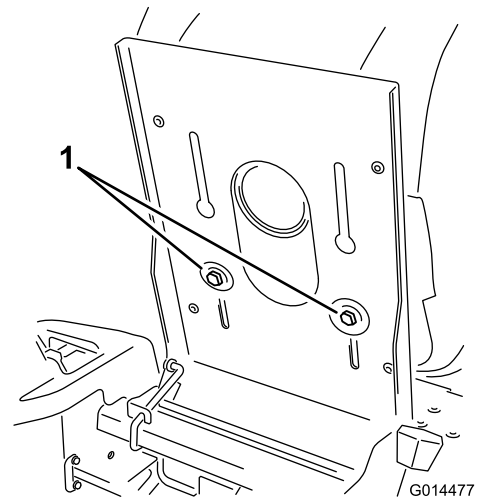
Kuljetusasento on korkein leikkuukorkeusasento tai leikkuukorkeus **115 mm** (Kuva 21).

Istuimen säätö

Istuin siirtyy eteen- ja taaksepäin. Säädä istuin siten, että pystyt ohjaamaan konetta parhaiten ja asentosi on mahdollisimman mukava.

Mallit, joissa on 107 cm:n leikkuupöydät

1. Nosta istuin ja löysää säätöpultteja juuri sen verran, että istuinta voidaan siirtää (Kuva 22).

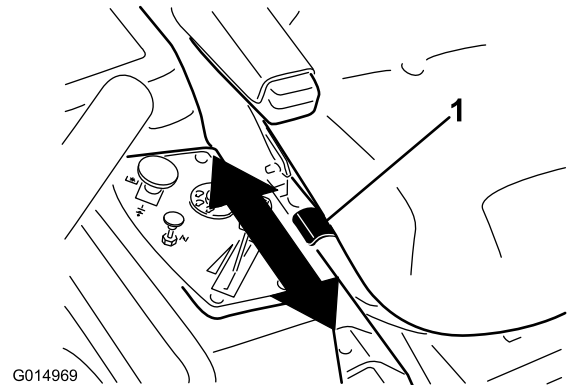


Kuva 22

1. Säätöpultti
2. Siirrä istuin haluamallesi kohdalle ja kiristä pultit.

Mallit, joissa on 127 cm:n leikkuupöydät

Istu kuljettajan istuimella, nosta istuimen säätövipua hieman ja siirrä istuinta eteen- tai taaksepäin haluamaasi kohtaan (Kuva 23).



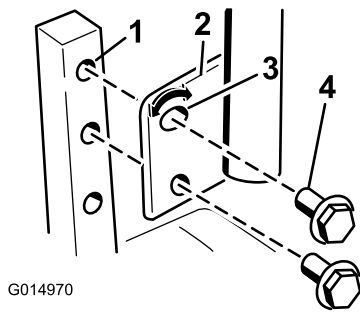
Kuva 23

Liikkeenohjausvipujen säätö

Korkeuden säätö

Liikkeenohjausvipuja voidaan säätää korkeammalle tai matalammalle kuljettajan mieltymysten mukaan.

1. Irrota kaksi pulttia, jotka kiinnittävät ohjausvivun ohjausvarren akseliin (Kuva 24).
2. Siirrä ohjausvipu seuraavien aukkojen kohdalle. Kiinnitä vipu kahdella pultilla (Kuva 24).



Kuva 24

- | | |
|------------------------|--------------------------|
| 1. Ohjausvarren akseli | 3. Lovettu, ylempi aukko |
| 2. Ohjausvipu | 4. Pultti |

3. Toista säätö vastakkaiselle ohjausvivulle.

Kallistuksen säätö

Liikkeenohjausvipuja voidaan kallistaa pitkittäissuunnassa kuljettajan mieltymysten mukaan.

1. Löysää ylemmää pulttia, joka kiinnittää ohjausvivun ohjausvarren akseliin.
2. Löysää alemmaa pulttia juuri sen verran, että ohjausvipu kääntyy pitkittäissuunnassa (Kuva 24). Kiinnitä ohjausvipu uuteen asentoon kiristämällä molemmat pultit.
3. Toista säätö vastakkaiselle ohjausvivulle.

Koneen työntäminen käsin

Tärkeää: Työnnä konetta aina käsin Älä koskaan hinaa konetta, koska se voi vaurioitua.

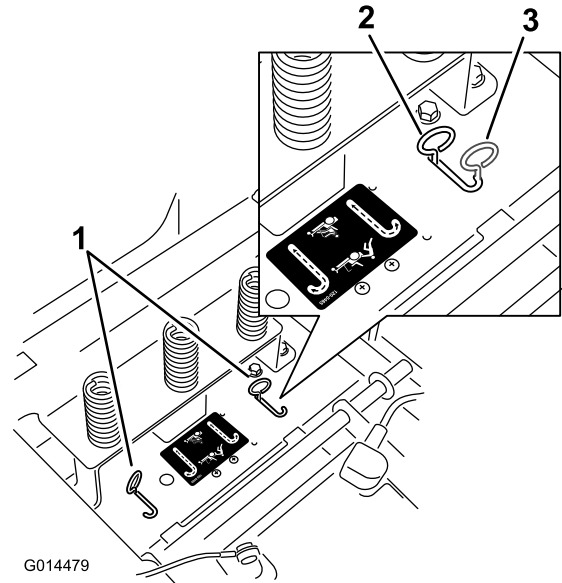
Tässä koneessa on sähköinen jarrumekanismi. Konetta työnnettäessä virta-avaimen on oltava Käynnissä-asennossa. Jotta sähköjarru voitaisiin vapauttaa, akun on oltava ladattu ja toiminnassa.

Koneen työntäminen

1. Pysäköi kone tasaiselle alustalle ja vapauta teräkytkin.
2. Siirrä liikkeenohjausvivut ulospäin pysäköintiasentoon, sammuta moottori ja odota, että kaikki liikkuvat osat pysähtyvät, ennen kuin poistut käyttäjän paikalta.
3. Nosta istuin ja paikanna ohitusvivut rungosta akun takaa.
4. Vapauta napamoottorit lukitsemalla ohitusvivut paikoilleen: siirrä niitä eteenpäin ja sitten ulospäin kuvan mukaisesti (Kuva 25). Toista sama kummallekin vivulle.

5. Laske istuin, siirrä liikkeenohjausvivut sisäänpäin vapaalle ja käännä virta-avain Käynnissä-asentoon. Älä käynnistä konetta.

Konetta voidaan nyt työntää käsin.



Kuva 25

- | | |
|---------------------------------------|---|
| 1. Ohitusvipujen sijainnit | 3. Vivun asento koneen työntämistä varten |
| 2. Vivun asento koneen käyttöä varten | |

6. Varmista lopuksi, että avain on käännetty takaisin Pysäytys-asentoon, jotta akun lataus ei purkautuisi.

Jos kone ei liiku, sähköjarru voi olla edelleen kytkettynä. Tarvittaessa sähköjarru voidaan vapauttaa käsin. Katso vetojärjestelmän huoltoa käsittelevän osan kohta Sähköjarrun vapautus (sivu 38).

Koneen käyttö

Kytke napamoottorit siirtämällä ohitusvipuja sisäänpäin ja työntämällä ne takaisin vaakasuuntaiseen uraan (Kuva 25).

Suuntain

Leikkurissa on kääntyvä suuntain, joka levittää leikkuujätteen sivulle ja alas nurmeen päin.

⚠ HENGENVAARA

Ellei suuntainta, poistolevyä tai ruohonkerääjää ole asennettu, käyttäjä tai sivulliset voivat joutua kosketuksiin terien kanssa tai heitä kohti voi sinkoutua leikkuujätettä. Teräkosketus tai ulossinkoutuva jäte voi aiheuttaa loukkaantumisen tai kuoleman.

- Älä koskaan irrota suuntainta leikkurista, sillä se ohjaa materiaalin nurmea kohti. Jos suuntain vaurioituu, vaihda se heti.
- Älä koskaan pane käsiä tai jalkoja leikkurin alle.
- Siirrä aina teräkytkin Pois-asentoon ja käännä virta-avain Pysäytys-asentoon ennen poistoaluetta tai leikkuuterien puhdistamista. Irrota myös virta-avain ja irrota sytytystulpan johto.

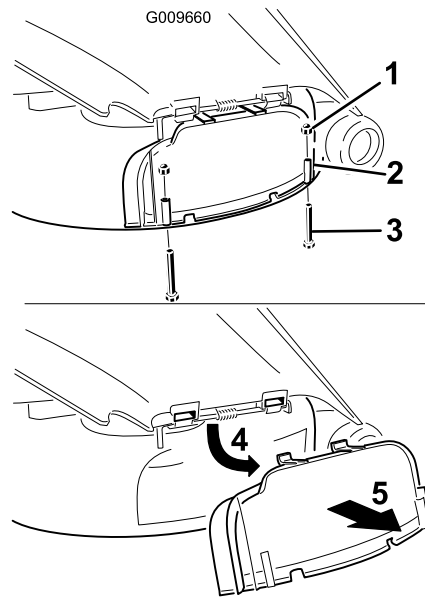
Muunto sivulle poistoon (mallit, joissa on 107 cm:n leikkuupöydät)

Tämän koneen mukana toimitettu leikkuupöytä ja leikkuuterät on suunniteltu optimaaliseen leikkuujätteen levitykseen. Sivulle poiston tehokkuutta voidaan parantaa vaihtamalla levitysterien tilalle tavalliset vakiroleikkuuterät, joita on saatavana valtuutetulta Toro-jälleenmyyjältä. Jotta levitystulos olisi mahdollisimman hyvä, asenna koneeseen aina mukana toimitetut levitysterät, kun vaihdat takaisin levitystoimintoon.

Poistolevyn irrotus sivulle poistoa varten

Huomaa: Jos koneessa on lisälaitteena kerääjä, koneeseen on asennettava vakioterät keräystoimintoa varten. Katso oikea osanumero yltä.

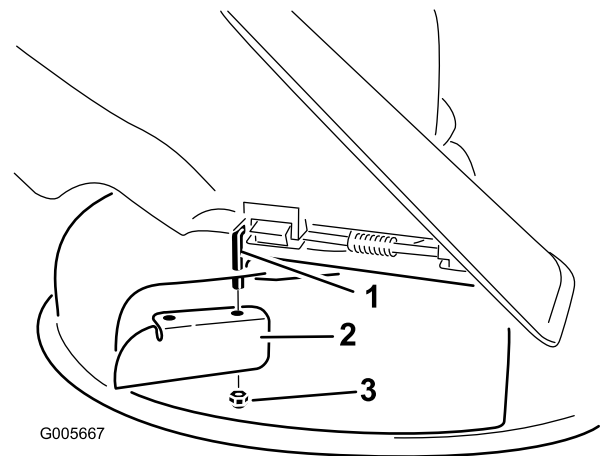
1. Pysäköi kone tasaiselle alustalle ja vapauta teräkytkin.
2. Siirrä liikkeenohjausvivut ulospäin pysäköintiasentoon, sammuta moottori, irrota virta-avain ja odota, että kaikki liikkuvat osat pysähtyvät, ennen kuin poistut käyttäjän paikalta.
3. Irrota kaksi pulttia ja mutteria, jotka kiinnittävät poistolevyn leikkuriin (Kuva 26).



Kuva 26

1. Hattumutteri (1/4 tuuma)
2. Poistolevy
3. Pultti (1/4 x 2-1/2")
4. Käännä levyä ylös
5. Irrota levy

4. Irrota poistolevy.
5. Nosta suuntainta ylös ja paikanna suuntaimen kääntötangossa oleva lukkomutteri. Irrota nykyinen ohut mutteri (3/8 tuuma).
6. Asenna ohjauslevy esiin tulleeseen kääntötankoon (Kuva 27). Kiinnitä ohjauslevy leikkuriin olemassa olevalla ohuella mutterilla (3/8 tuuma).



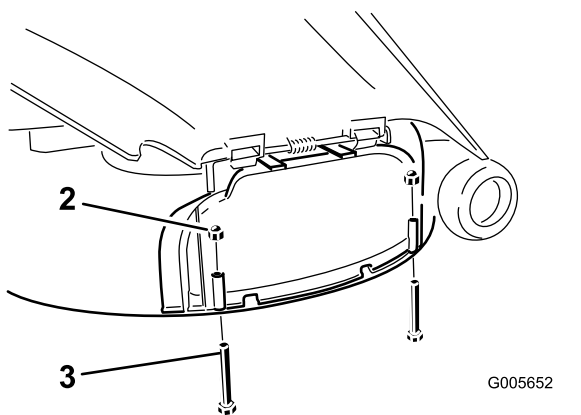
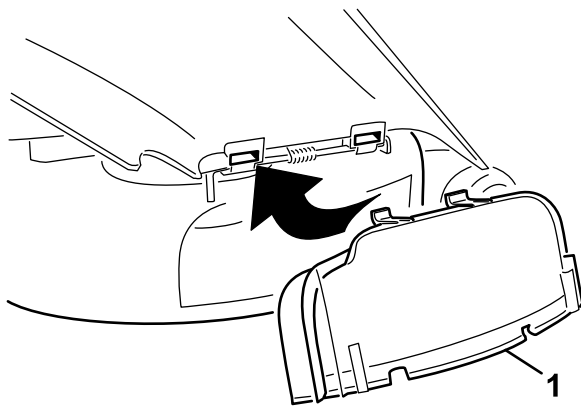
Kuva 27

7. Kiristä kiinnike momenttiin 7–9 Nm.
8. Laske suuntain heittoaukon päälle.

Tärkeää: Varmista, että leikkurissa on kääntyvä suuntain, joka levittää leikkuujätteen sivulle ja alas nurmeen päin, kun sivuheittotila on käytössä.

Poistolevyn asennus levitystä varten

1. Pysäköi kone tasaiselle alustalle ja vapauta teräkytkin.
2. Siirrä liikkeenohjausvivut ulospäin pysäköintiasentoon, sammuta moottori, irrota virta-avain ja odota, että kaikki liikkuvat osat pysähtyvät, ennen kuin poistut käyttäjän paikalta.
3. Nosta suuntainta ja liu'uta poistolevyn yläosassa olevat kielekkeet suuntaimen alla olevaan tukitankoon. Pyöritä poistolevy alas aukon yli ja leikkurin alemman reunan päälle (Kuva 28).



Kuva 28

1. Poistolevy
2. Hattumutteri (1/4 tuuma)
3. Pultti (1/4 x 2-1/2")

4. Kiinnitä poistolevy leikkurin alareunaan kahdella pultilla (1/4 x 2-1/2 tuumaa) ja kahdella hattumutterilla (1/4 tuuma) kuvan mukaisesti (Kuva 28).

Huomaa: Älä kiristä muttereita liian tiukalle, koska levy saattaisi vääristyä niin, että se koskettaa leikkuuteriä.

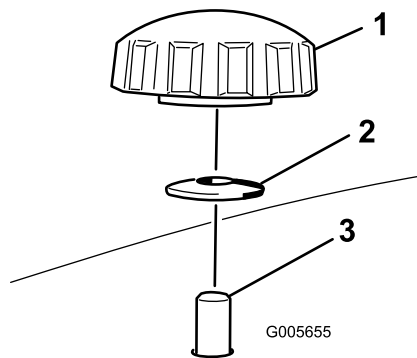
Muunto sivulle poistoon (mallit, joissa on 127 cm:n leikkuupöydät)

Tämän koneen mukana toimitettu leikkuupöytä ja leikkuuterät on suunniteltu optimaaliseen leikkuujätteen levitykseen. Sivulle poiston tehokkuutta voidaan parantaa vaihtamalla levitysterien tilalle tavalliset vakioleikkuuterät, joita on saatavana valtuutetulta Toro-jälleenmyyjältä. Jotta levitystulos olisi mahdollisimman hyvä, asenna koneeseen aina mukana toimitetut levitysterät, kun vaihdat takaisin levitystoimintoon.

Oikeanpuoleisen levittimen irrotus sivulle poistoa varten

Huomaa: Jos koneessa on lisälaitteena kerääjä, koneeseen on asennettava vakioterät keräystoimintoa varten. Tiedustele oikeaa osanumeroa valtuutetulta Toro-jälleenmyyjältä.

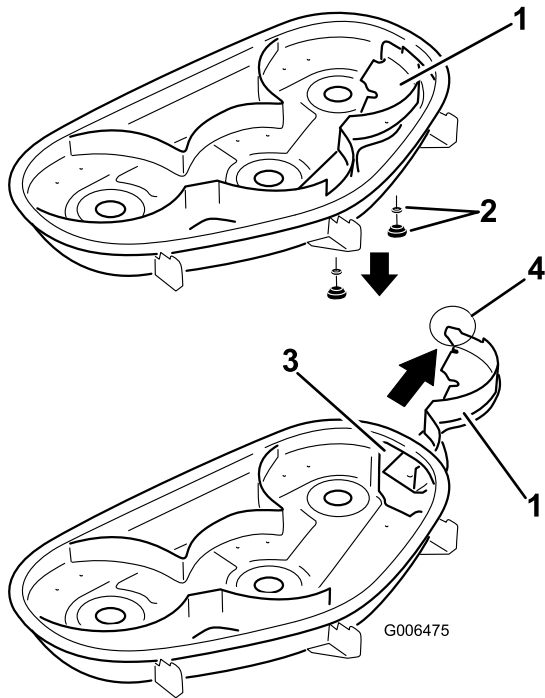
1. Pysäköi kone tasaiselle alustalle ja vapauta teräkytkin.
2. Siirrä liikkeenohjausvivut ulospäin pysäköintiasentoon, sammuta moottori, irrota virta-avain ja odota, että kaikki liikkuvat osat pysähtyvät, ennen kuin poistut käyttäjän paikalta.
3. Irrota oikeanpuoleinen leikkuuterä. Katso lisätietoja leikkurin huoltoa käsittelevästä osasta.
4. Irrota kaksi nuppia ja jousialuslaattaa, jotka kiinnittävät oikeanpuoleisen levittimen leikkuriin (Kuva 29).



Kuva 29

1. Nuppi
2. Jousialuslaatta
3. Levittimen tappi tulee ulos leikkurista

5. Irrota oikeanpuoleinen levitin ja laske suuntain heittoaukon päälle kuvien mukaisesti (Kuva 30 ja Kuva 29).



Kuva 30

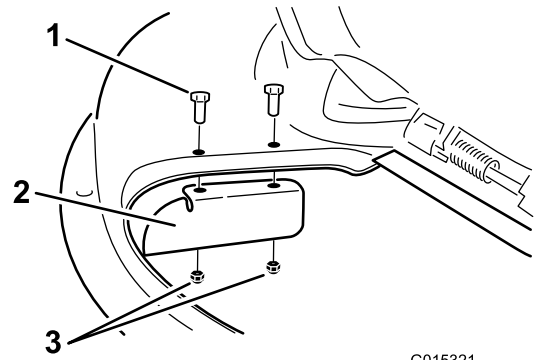
- | | |
|-----------------------------|---|
| 1. Oikea levitin | 3. Heittoaukko |
| 2. Jousialuslaatta ja nappi | 4. Kieleke (jätettävä leikkurin ulkopuolelle) |

6. Asenna kiinnikkeet leikkurin yläosassa oleviin reikiin, jotta niistä ei lennä roskia.

VAARA

Leikkurissa olevien avoimien reikien kautta lentää roskia, mikä voi johtaa vakavaan loukkaantumiseen.

- Älä koskaan käytä leikkuria ilman, että leikkuukotelon kaikkiin reikiin on asennettu suojukset.
 - Asenna suojukset asennusaukkoihin, kun irrotat levittimen.
7. Asenna oikeanpuoleinen leikkuuterä. Katso lisätietoja leikkurin huoltoa käsittelevästä osasta.
8. Nosta suuntain ylös. Asenna kaksi pulttia (5/16 x 3/4 tuuma) leikkuupöydän aukon reunassa oleviin reikiin.
9. Asenna ohjauslevy kokoonpanotappeihin. Kuva 31. Kiinnitä ohjauslevy leikkuriin kahdella lukkomutterilla (5/16 tuuma).



Kuva 31

- | | |
|------------------------------|------------------------------|
| 1. Pultti (5/16 x 3/4 tuuma) | 3. Lukkomutteri (5/16 tuuma) |
| 2. Ohjauslevy | |

10. Kiristä kiinnikkeet momenttiin 7–9 Nm.

11. Laske suuntain heittoaukon päälle.

Tärkeää: Varmista, että leikkurissa on kääntyvä suuntain, joka levittää leikkuujätteen sivulle ja alas nurmeen päin, kun sivuheittotila on käytössä.

Oikeanpuoleisen levittimen asennus levitystä varten

1. Pysäköi kone tasaiselle alustalle ja vapauta teräkytkin.
2. Siirrä liikkeenohjausvivut ulospäin pysäköintiasentoon, sammuta moottori, irrota virta-avain ja odota, että kaikki liikkuvat osat pysähtyvät, ennen kuin poistut käyttäjän paikalta.
3. Irrota oikeanpuoleinen leikkuuterä. Katso lisätietoja leikkurin huoltoa käsittelevästä osasta.
4. Aseta oikeanpuoleinen levitin heittoaukon läpi ja kiinnitä se kahdella nupilla ja jousialuslaatalla (kovera puoli leikkuriin päin) kuvien mukaisesti (Kuva 29 ja Kuva 30).

Tärkeää: Varmista, että kieleke, joka on kauimmaisena oikeanpuoleisen levittimen oikealla sivulla, on leikkurin ulkopuolella ja samalla tasolla leikkurin pinnan kanssa.

5. Asenna oikeanpuoleinen leikkuuterä. Katso lisätietoja leikkurin huoltoa käsittelevästä osasta.

Käyttövihjeitä

Kaasun Nopea-asetus

Leikkuujälki ja ilmanvaihto ovat parhaimmillaan, kun moottoria käytetään Nopea-asetuksella. Ilmaa tarvitaan, jotta ruoho saataisiin leikattua huolellisesti. Älä siis säädä leikkuukorkeutta liian alas ja älä anna leikkaamattoman ruohon ympäröidä leikkuria

kokonaan. Huolehdi, että leikkurin toinen sivu on leikatun nurmen päällä, jolloin leikkuriin pääsee ilmaa.

Smart Speed™ -ohjausjärjestelmän käyttö

Smart Speed™ -ohjausjärjestelmän vipu sijaitsee kuljettajan istuimen alapuolella. Sen avulla kuljettaja voi valita nopeusalueeksi nopean tai hitaan. Hitaan nopeuden asetuksesta on hyötyä, kun konetta ohjataan ahtaissa paikoissa tai huolellista leikkuuta vaativilla alueilla. Hitaan nopeuden asetuksella voidaan myös parantaa leikkujälkeä silloin, kun konetta halutaan käyttää suurella kaasulla ja terien nopeudella, sillä ajonopeutta voidaan alentaa tarpeen mukaan.

Ruohon leikkaus ensimmäisen kerran

Varmista, ettei leikkuri leikkaa nurmen mahdollisia epätasaisia kohtia paljaaksi, leikkaamalla ruoho hieman tavallista pidemmäksi. Aikaisemmin käytetty leikkuukorkeus on kuitenkin yleensä sopivin. Kun leikattava ruoho on yli 15 cm:n pituista, ruoho kannattaa leikata kahteen kertaan hyvän leikkujäljen varmistamiseksi.

Leikkaa 1/3 ruohonkorresta

Ruohonkorren pituudesta kannattaa leikata vain noin 1/3. Suuremman määrän leikkaamista ei suositella, ellei ruoho ole harvaa tai ole myöhäinen syksy, jolloin ruoho kasvaa hitaammin.

Leikkuusuunta

Vaihtele leikkuusuuntaa, jotta ruoho pysyy pystyssä. Tämä helpottaa myös leikkujätteen levittämistä, joka puolestaan edistää maatumista ja lannoitusta.

Leikkaa sopivin aikavälein

Ruoho kannattaa yleensä leikata neljän päivän välein. Ruohon kasvunopeus kuitenkin vaihtelee. Koska leikkuukorkeus on hyvä pitää samana, leikkaa ruoho useammin alkukevällä. Vähennä leikkuukertoja keskikesällä, jolloin ruohon kasvu hidastuu. Jos ruohoa ei jostain syystä voida leikata pitkähköön aikaan, käytä ensin korkeaa leikkuukorkeutta. Leikkaa ruoho sitten uudelleen parin päivän kuluttua alemmalla korkeusasetuksella.

Varo leikkaamasta ruohoa liian lyhyeksi

Jos leikkurin leikkuuleveys on leveämpi kuin ennen käyttämässäsi leikkurissa, nosta leikkuukorkeutta, jotta et leikkaisi epätasaista nurmea liian lyhyeksi.

Pitkä ruoho

Jos ruohon annetaan kasvaa hieman normaalia pidemmäksi tai se on hyvin kosteaa, leikkaa ruoho tavallista korkeammalla leikkuukorkeudella. Leikkaa ruoho sitten uudelleen normaalia, alemmaa asetusta käyttäen.

Pysäytettäessä

Jos koneen liike eteenpäin on pysäytettävä kesken leikkuun, nurmikolle saattaa pudota kasa leikkujätettä. Jotta näin ei kävisi, siirry aiemmin leikatulle alueelle terät kytkettyinä.

Pidä leikkuukoneen alapuoli puhtaana

Poista leikkujätteen ja lika leikkurin alapuolelta aina käytön jälkeen. Jos leikkurin sisälle kertyy ruohoa, leikkujäljestä tulee ennen pitkää epätyydyttävä.

Terän huolto

Pidä terä terävänä koko leikkuukauden ajan. Terävä terä leikkaa ruohon siistimmin ruohonkorsia repimättä. Repeytymien vuoksi ruohon reunat muuttuvat ruskeiksi, mikä heikentää kasvua ja altistaa kasvisairauksille. Tarkista päivittäin, että leikkuuterät ovat terävät ja että ne eivät ole kuluneet tai vaurioituneet. Viilaa mahdolliset lovet pois ja teroita terät tarpeen mukaan. Jos terä on vaurioitunut tai kulunut, vaihda se aitoon Toro-vaihtoterään.

Kunnossapito

Huomaa: Koneen vasen ja oikea puoli määritellään normaalista käyttöasennosta käsin.

Kunnossapitotaulukko

Huoltoväli	Huoltotoimenpide
8 ensimmäisen käyttötunnin jälkeen	<ul style="list-style-type: none">• Vaihda moottoriöljy.
Aina ennen käyttöä tai päivittäin	<ul style="list-style-type: none">• Tarkista turvajärjestelmä.• Tarkista moottoriöljyn määrä.• Puhdista ilmanotto-tilä.• Tarkista leikkuuterät.• Tarkista, ettei suuntaimessa ole vaurioita.• Puhdista leikkuukotelo.
25 käyttötunnin välein	<ul style="list-style-type: none">• Rasvaa kaikki voitelukohdat.• Tarkista rengaspaine.• Tarkista, ettei hihnoissa ole kulumia tai murtumia.
100 käyttötunnin välein	<ul style="list-style-type: none">• Huolla paperipanos (useammin pölyisissä ja likaisissa olosuhteissa).• Vaihda moottoriöljy (useammin pölyisissä ja likaisissa olosuhteissa).• Tarkista sytytystulpat.• Vaihda polttoaineputken suodatin.• Tarkista päästösuodatin.
200 käyttötunnin välein	<ul style="list-style-type: none">• Vaihda paperipanos (useammin pölyisissä ja likaisissa olosuhteissa).• Vaihda öljynsuodatin (useammin pölyisissä ja likaisissa olosuhteissa).
Ennen varastointia	<ul style="list-style-type: none">• Lataa akku ja irrota akun kaapelit.• Tee kaikki yllä mainitut huoltotoimenpiteet ennen varastointia.• Maalaa kuluneet pinnat.

Tärkeää: Lisää huoltotoimenpiteitä on moottorin käyttöohjeessa.

VAROITUS

Jos jätät avaimen virtalukkuun, joku voi vahingossa käynnistää moottorin ja vahingoittaa vakavasti lähellä olijoita.

Irrota avain virtalukusta ja irrota sytytystulpan johto ennen huoltotoimenpiteitä. Työnnä johto sivuun, jotta se ei pääse vahingossa koskettamaan sytytystulppaa.

Huoltoa edeltävät toimenpiteet

Istuimen nosto

Varmista, että liikkeenohjausvivut on lukittu pysäköintiasentoon. Nosta istuinta eteenpäin.

Istuinta nostamalla päästään käsiksi seuraaviin osiin:

- Sarjanumerokilpi
- Huoltotarra
- Istuimen säätöpultit
- Polttoainesuodatin
- Akku ja akun kaapelit

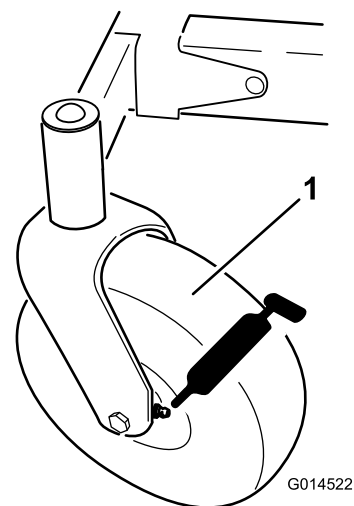
Voitelu

Laakereiden rasvaus

Huoltoväli: 25 käyttötunnin välein—Rasvaa kaikki voitelukohdat.

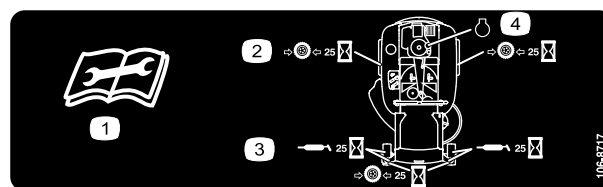
Rasvatyyppi: Litiumpohjainen yleisrasva nro 2

1. Pysäköi kone tasaiselle alustalle ja vapauta teräkytkin.
2. Siirrä liikkeenohjausvivut ulospäin pysäköintiasentoon, sammuta moottori, irrota virta-avain ja odota, että kaikki liikkuvat osat pysähtyvät, ennen kuin poistut käyttäjän paikalta.
3. Puhdista rasvanipat (Kuva 32 ja Kuva 33) rievulla. Varmista, että kaikki maaliläiskät tulevat hangatuiksi pois nipasta (nipoista).



Kuva 32

1. Etukääntöpyörän rengas



Kuva 33

Sijaitsee istuinkaukalon alapuolella

1. Lue käyttöohjeet ennen korjaamista tai huoltamista.
2. Tarkista rengaspaineet 25 käyttötunnin välein.
3. Rasvaa 25 käyttötunnin välein.
4. Moottori

4. Liitä voitelupistooli kuhunkin nippaan (Kuva 32 ja Kuva 33). Pumppaa rasvaa nippoihin, kunnes rasvaa alkaa tihkua laakereista.
5. Pyyhi pois liika rasva.

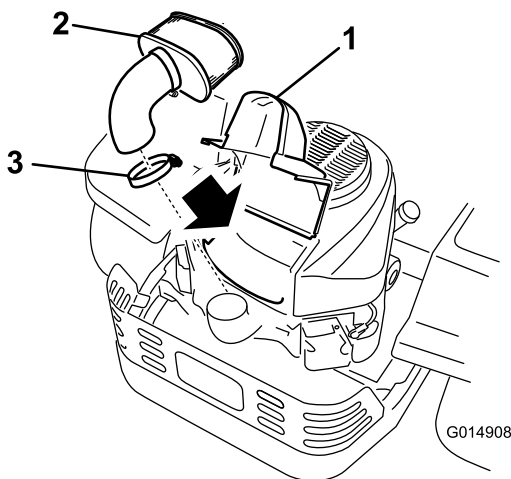
Moottorin huolto

Ilmanpuhdistimen huolto

Huomaa: Huolla ilmanpuhdistin useammin (muutaman tunnin välein), jos käyttöolosuhteet ovat erittäin pölyiset tai hiekkaiset.

Suodatinpanoksen irrotus

1. Pysäköi kone tasaiselle alustalle ja vapauta voimanulosotto (PTO).
2. Siirrä liikkeenohjausvivut jarruasentoon, sammuta moottori, irrota virta-avain ja odota, että kaikki liikkuvat osat pysähtyvät, ennen kuin poistut käyttäjän paikalta.
3. Puhdista ilmanpuhdistimen suojuksen ympäristö, jotta likaa ei pääse moottoriin aiheuttamaan vahinkoa. Nosta suojus ja irrota letkukiristin, joka kiinnittää ilmanpuhdistinjärjestelmän moottoriin (Kuva 34).
4. Löysää letkukiristintä ja irrota paperipanos (Kuva 34).



Kuva 34

1. Suojus
2. Paperipanos
3. Letkukiristin

Suodatinpanoksen puhdistus

Huoltoväli: 100 käyttötunnin välein—Huolla paperipanos (useammin pölyisissä ja likaisissa olosuhteissa).

200 käyttötunnin välein/Vuosittain (kumpi saavutetaan ensin)—Vaihda paperipanos (useammin pölyisissä ja likaisissa olosuhteissa).

1. Naputa panosta kevyesti tasaista pintaa vasten, jotta pöly ja lika irtoavat siitä.
2. Tarkista, ettei panos ole repeytynyt, ettei siinä ole öljykalvoa ja ettei tiiviste ole vaurioitunut.

Tärkeää: Älä koskaan puhdista paperipanosista paineilmalla tai nesteillä, kuten liuotainaineella, bensiinillä tai paloöljyllä. Paperipanos on vaihdettava, jos se on vaurioitunut tai jos sitä ei voida puhdistaa kunnolla.

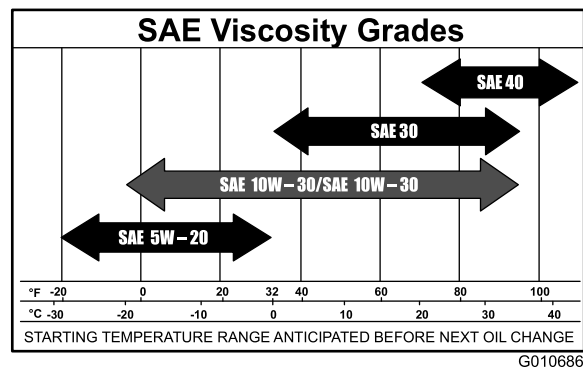
Moottoriöljyn huolto

Öljyalaatu: pesevä öljy (API-huoltoluokitus SF, SG, SH, SJ tai SL).

Kampikammion tilavuus:

Malli	Öljynsuodattimen kanssa	Ilman öljynsuodatinta
74386	1,5 l	1,7 l
74387	1,8 l	2,1 l

Viskositeetti: Katso seuraava taulukko.



Kuva 35

Huomaa: Moniasteöljyjen (5W-20, 10W-30 ja 10W-40) käyttö lisää öljyn kulutusta. Tarkista öljymäärä useammin, kun käytät niitä.

Moottorin öljymäärän tarkistus

Huoltoväli: Aina ennen käyttöä tai päivittäin

Huomaa: Tarkista öljymäärä moottorin ollessa kylmä.

VAARA

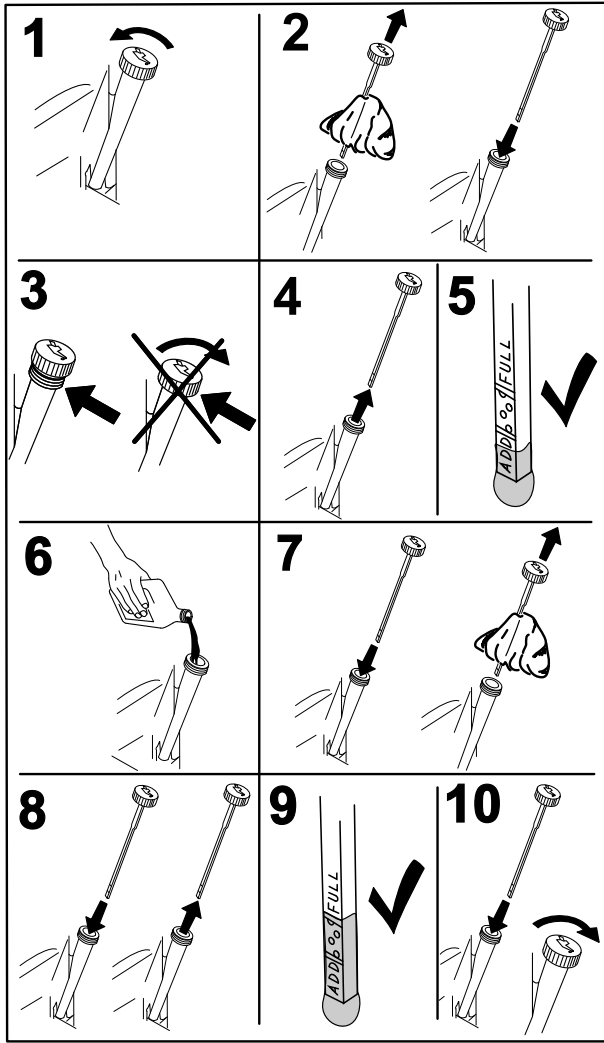
Kosketus kuumiin osiin voi aiheuttaa tapaturman.

Pidä kädet, jalat, kasvot, vaatteet ja muut ruumiinosat etäällä äänenvaimentimesta ja muista kuumista osista.

Tärkeää: Älä laita kampikammioon liikaa öljyä, sillä moottori voi vahingoittua. Älä käytä moottoria

öljyn ollessa L-merkin alapuolella, sillä moottori saattaa vahingoittua.

1. Pysäköi kone tasaiselle alustalle, vapauta teräkytkin, sammuta moottori, kytke seisontajarru ja irrota virta-avain virtalukosta.
2. Varmista, että moottori on pysähtynyt ja jäähtynyt, jotta öljy on ehtinyt valua öljypohjaan.
3. Puhdista öljyntäyttökorkin/mittatikun ympäristö ennen korkin irrottamista, jotta moottoriin ei pääse likaa, leikkuujätteitä tai muita roskia.
4. Sammuta moottori, irrota avain ja odota, että kaikki liikkuvat osat ovat pysähtyneet, ennen kuin poistut käyttäjän paikalta (Kuva 36).

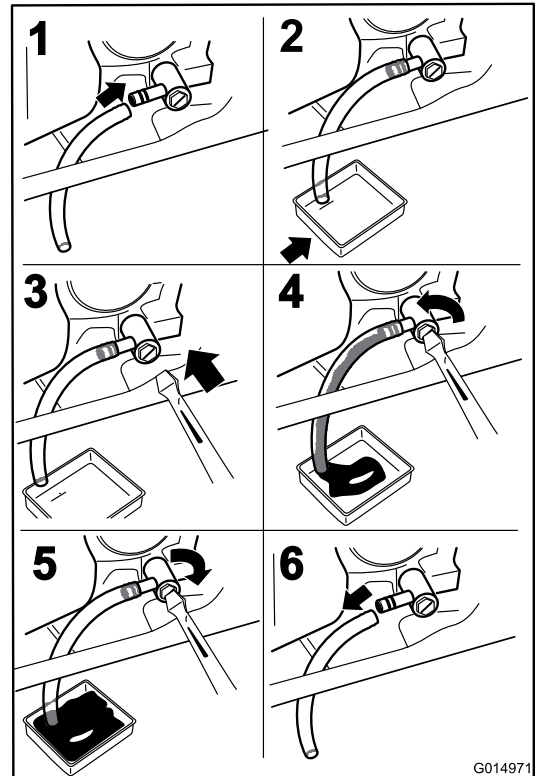


Kuva 36

100 käyttötunnin välein—Vaihda moottoriöljy (useammin pölyisissä ja likaisissa olosuhteissa).

Huomaa: Toimita käytetty öljy jälleenkäsittelylaitoksen hävitettäväksi.

1. Käynnistä moottori ja anna sen käydä viisi minuuttia. Näin öljy lämpenee ja muuttuu juoksevammaksi.
2. Pysäköi kone siten, että valutuspuoli on hieman vastakkaista puolta alempana, jotta kaikki öljy valuu pois.
3. Vapauta voimanulosotto (PTO), lukitse liikkeenohjausvivut vapaalle ja kytke seisontajarru.
4. Sammuta moottori, irrota avain ja odota, että kaikki liikkuvat osat ovat pysähtyneet, ennen kuin poistut käyttäjän paikalta (Kuva 37).

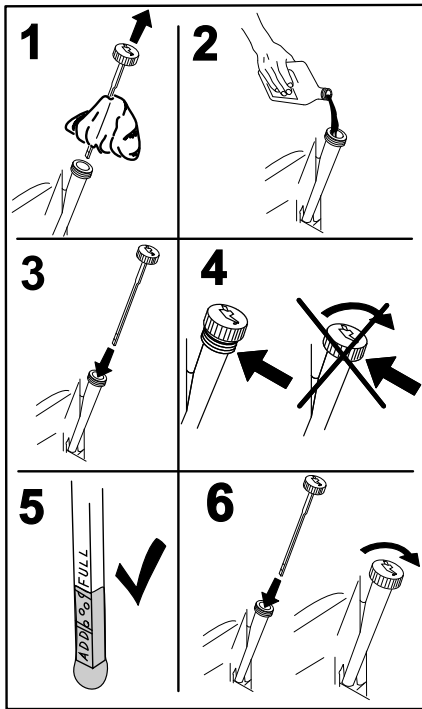


Kuva 37

Moottoriöljyn vaihto

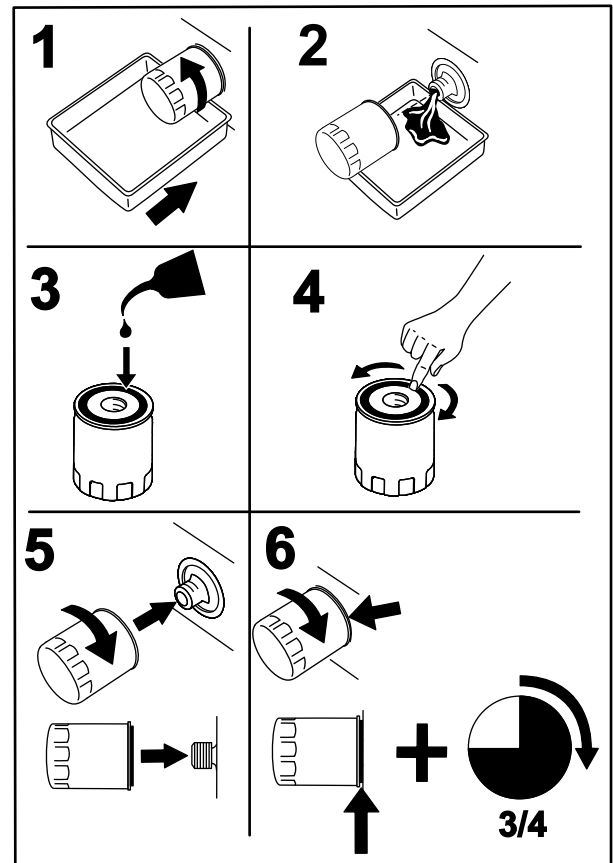
Huoltoväli: 8 ensimmäisen käyttötunnin jälkeen—Vaihda moottoriöljy.

5. Kaada hitaasti noin 80 % määritetystä öljymäärästä täyttöputkeen ja lisää hitaasti siten, että sitä on **Full**-merkkiin asti (Kuva 38).



Kuva 38

G008796



Kuva 39

G008748

Moottorin öljysuodattimen vaihto

Huoltoväli: 200 käyttötunnin välein—Vaihda öljysuodatin (useammin pölyisissä ja likaisissa olosuhteissa).

Huomaa: Vaihda moottorin öljysuodatin useammin, jos käyttöolosuhteet ovat erittäin pölyiset tai hiekkaiset.

1. Tyhjennä öljy moottorista. Katso kohta Moottoriöljyn vaihto.
2. Vaihda moottorin öljysuodatin (Kuva 39).

Huomaa: Varmista, että öljysuodattimen tiiviste koskettaa moottoria. Käännä sitä sitten vielä 3/4 kierrosta.

3. Lisää kampikammioon uutta oikeanlaatuista öljyä. Katso kohta Öljyn vaihto.

Sytytystulpan huolto

Huoltoväli: 100 käyttötunnin välein—Tarkista sytytystulpat.

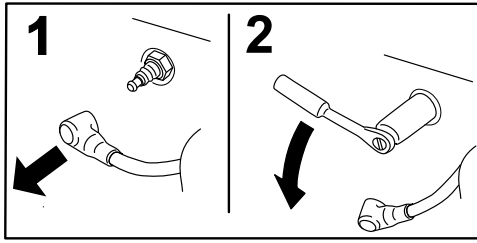
Varmista, että keski- ja sivuelektrodien kärkiväli on oikea, ennen kuin asennat sytytystulpan. Irrota ja asenna sytytystulppa käyttäen apuna sytytystulpan avainta ja tarkista ja säädä kärkiväli kärkivälin työkalulla/rakotulkilla. Asenna tarvittaessa uudet sytytystulpat.

Tyyppi: NGK BPR4ES (tai vastaava)

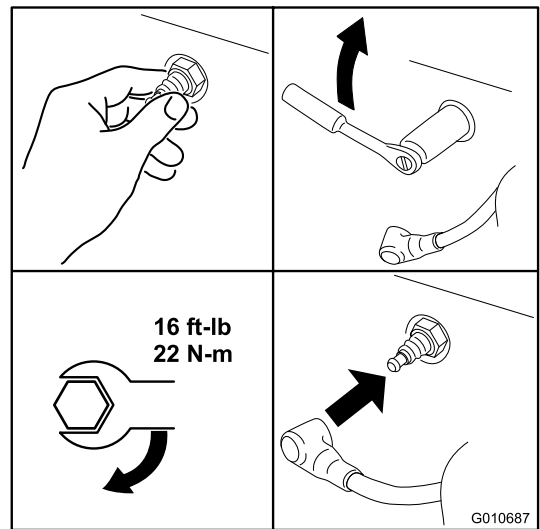
Kärkiväli: 0,76 mm

Sytytystulppien irrotus

1. Vapauta voimanulosotto (PTO), lukitse liikkeenohjausvivut vapaalle ja kytke seisontajarru.
2. Sammuta moottori, irrota avain ja odota, että kaikki liikkuvat osat ovat pysähtyneet, ennen kuin poistut käyttäjän paikalta.



Kuva 40



Kuva 42

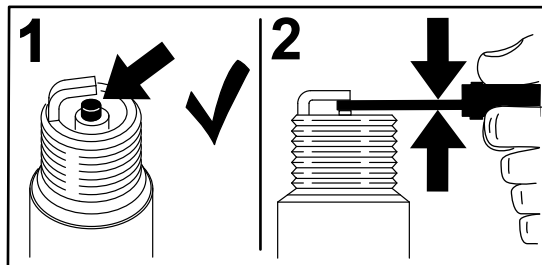
Huomaa: Koska sytytystulpan ympärillä on syvennys, tehokkain puhdistustapa on puhaltaa onteloon paineilmaa. Sytytystulppaan pääsee parhaiten käsiksi, kun puhallinkotelo on irrotettu puhdistusta varten.

Sytytystulpan tarkistus

Tärkeää: Sytytystulppia ei saa puhdistaa. Sytytystulppa tulee vaihtaa aina, kun eriste on mustunut, kun elektrodit ovat kuluneet tai kun tulpassa on öljykalvo tai murtumia.

Jos näet eristeessä vaaleanruskeata tai harmaata, moottori toimii moitteettomasti. Jos eriste on mustunut, ilmanpuhdistin on yleensä likainen.

Säädä kärkiväli 0,76 mm:iin.



Kuva 41

Sytytystulpan asennus

Kiristä sytytystulpat momenttiin 22 Nm.

Jäähdytysjärjestelmän puhdistus

Puhdista ilmanottoritilä ruohosta ja roskista aina ennen käyttöä.

1. Vapauta teräkytkin, lukitse ohjausvivut vapaalle ja kytke seisontajarru.
2. Sammuta moottori, irrota avain ja odota, että kaikki liikkuvat osat ovat pysähtyneet, ennen kuin poistut käyttäjän paikalta.
3. Irrota ilmanottoritilä, ilmanpuhdistimen suojus ja tuulettimen kotelo.
4. Puhdista osat roskista ja ruohosta.
5. Asenna ilmanottoritilä, ilmanpuhdistimen suojus ja tuulettimen kotelo.

Polttoainejärjestelmän huolto

⚠ HENGENVAARA

Tietyissä oloissa bensiini on hyvin tulenarkaa ja räjähdysherkkää. Bensiinin aiheuttama tulipalo tai räjähdys voi aiheuttaa palovammoja ja omaisuusvahinkoja.

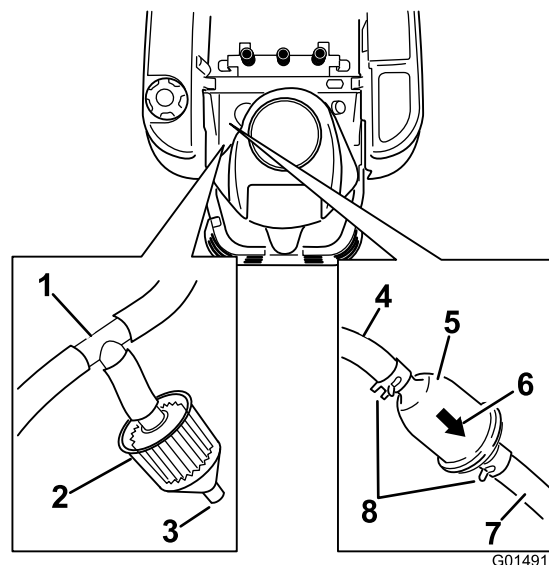
- Kaikki polttoaineeseen liittyvät huoltotoimenpiteet on suoritettava vasta, kun moottori on jäähtynyt. Tyhjennys tulee suorittaa ulkona avoimessa tilassa. Lääkkynyt bensiini tulee pyyhkiä pois.
- Bensiinisäiliötä tyhjennettäessä ei saa tupakoida, ja tyhjennys tulee suorittaa kaukana avotulesta tai paikoista, joissa kipinä voi sytyttää bensiinihöyryt.

Polttoaineputken suodattimen vaihto

Huoltoväli: 100 käyttötunnin välein—Vaihda polttoaineputken suodatin.

Älä asenna likaista suodatinta, jos se on irrotettu polttoaineputkesta.

1. Pysäköi kone tasaiselle alustalle ja vapauta teräkytkin.
2. Siirrä liikkeenohjausvivut ulospäin pysäköintiasentoon, sammuta moottori, irrota virta-avain ja odota, että kaikki liikkuvat osat pysähtyvät, ennen kuin poistut käyttäjän paikalta.
3. Nosta istuin ja paikanna polttoainesuodattimet (Kuva 43).



Kuva 43

- | | |
|------------------------------|-------------------------------|
| 1. T-liitin, huohotinputki | 5. Polttoaineputken suodatin |
| 2. Päästösuodatin | 6. Kulkusuunnan nuoli |
| 3. Avoin portti | 7. Polttoaineletku moottoriin |
| 4. Polttoaineputki säiliöstä | 8. Letkukiristin |

4. Purista letkuliittimien päitä yhteen ja liu'uta niitä pois päin suodattimesta (Kuva 43).
5. Irrota suodatin polttoaineletkuista.
6. Asenna uusi suodatin niin, että kulkusuunnan nuoli tulee polttoainesäiliöstä päin ja osoittaa moottoriin päin. Kiinnitä suodatin paikalleen siirtämällä letkukiristimet lähelle sitä (Kuva 43).

Päästösuodattimen huolto

Huoltoväli: 100 käyttötunnin välein/Vuosittain (kumpi saavutetaan ensin)

Huomaa: CARB-yhteensopivat mallit on varustettu huoltovapaalla päästösuodatinkotelolla, eikä niissä ole huollettavaa päästösuodatinta. Tätä toimenpidettä ei tarvitse suorittaa näille malleille.

Joissakin koneissa on päästösuodatin (Kuva 43), joka on liitetty polttoainesäiliön huohotinputkessa olevaan T-liittimeen. Suodatin on varustettu avoimella portilla. Suodatin on tarkastettava säännöllisesti. Vaihda suodatin, jos se on likainen tai tukossa.

Sähköjärjestelmän huolto

VAARA

KALIFORNIA

Lakiesityksen 65 mukainen varoitus

Akun liitännät, navat ja niihin liittyvät lisävarusteet sisältävät lyijyä ja lyijy-yhdisteitä, joiden tiedetään aiheuttavan syöpää ja haittaavan lisääntymistä. Pese kädet, kun olet käsitellyt näitä osia.

Akun lataus

Akun irrotus

VAARA

Akun navat tai metallityökalut voivat aiheuttaa oikosulun koskettaessaan koneen metalliosia, mistä voi seurata kipinöitä. Kipinät voivat saada akun kaasut räjähtämään ja aiheuttaa siten henkilövahingon.

- Kun irrotat tai asennat akun, älä anna akun napojen koskettaa koneen metalliosia.
- Älä anna metallityökalujen aiheuttaa oikosulkua akun napojen ja koneen metalliosien välille.

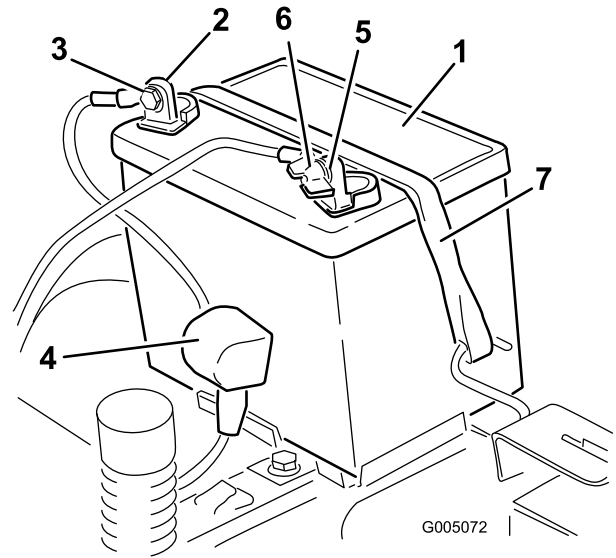
1. Pysäköi kone tasaiselle alustalle ja vapauta teräkytkin.
2. Siirrä liikkeenohjausvivut ulospäin pysäköintiasentoon, sammuta moottori, irrota virta-avain ja odota, että kaikki liikkuvat osat pysähtyvät, ennen kuin poistut käyttäjän paikalta.
3. Nosta istuin, jotta pääset käsiksi akkuun.
4. Irrota negatiivinen (musta) maakaapeli akun navasta (Kuva 44). Säilytä kaikki kiinnikkeet.

VAARA

Akun kaapeleiden virheellinen asennus voi vahingoittaa konetta ja kaapeleita aiheuttaen kipinöitä. Kipinät voivat saada akun kaasut räjähtämään ja aiheuttaa siten henkilövahingon.

- Irrota aina akun miinuskaapeli (musta) ennen pluskaapelin (punainen) irrottamista.
- Kytke aina akun pluskaapeli (punainen) ennen miinuskaapelia (musta).

5. Vedä kumisuojusta ylös punaista pluskaapelia pitkin. Irrota pluskaapeli (punainen) akun navasta (Kuva 44). Säilytä kaikki kiinnikkeet.
6. Irrota akun pidike (Kuva 44) ja nosta akku pois akkualustalta.



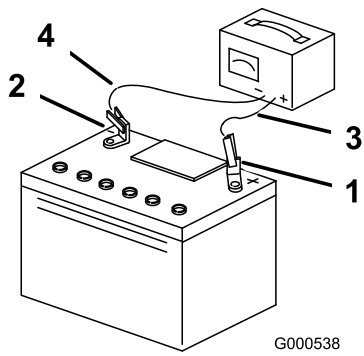
Kuva 44

- | | |
|----------------------------------|---------------------------------------|
| 1. Akku | 5. Akun miinusnapa |
| 2. Akun plusnapa | 6. Siipimutteri, aluslaatta ja pultti |
| 3. Pultti, aluslaatta ja mutteri | 7. Akun pidike |
| 4. Navan suojus | |

Akun lataus

Huoltoväli: Ennen varastointia—Lataa akku ja irrota akun kaapelit.

1. Irrota akku alustasta. Katso Akun irrotus.
2. Lataa akkua 6–10 A:n virralla vähintään yhden tunnin ajan. Älä lataa akkua liikaa.
3. Kun akku on ladattu täyteen, irrota laturi sähköliitännästä. Irrota sitten laturin johtimet akun navoista (Kuva 45).



Kuva 45

- | | |
|--------------------|--------------------------------|
| 1. Akun plusnapa | 3. Punainen laturin johdin (+) |
| 2. Akun miinusnapa | 4. Musta laturin johdin (-) |

Huomaa: Älä käytä konetta, kun akkua ei ole kytketty. Se voi aiheuttaa sähkövaurioita.

Akun asennus

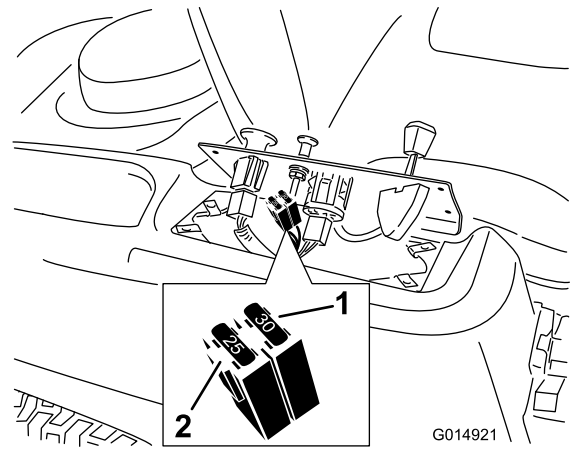
1. Aseta akku alustalle (Kuva 44).
2. Asenna pluskaapeli (punainen) akun plusnapaan (+) käyttämällä aiemmin irrotettuja kiinnikkeitä.
3. Asenna miinuskaapeli akun miinusnapaan (-) käyttämällä aiemmin irrotettuja kiinnikkeitä.
4. Vedä punainen suojus positiivisen (punaisen) akun navan päälle.
5. Kiinnitä akku pidikkeellä (Kuva 44).
6. Laske istuin alas.

Sulakkeiden huolto

Sähköjärjestelmä on suojattu sulakkeilla. Huoltoa ei tarvita. Jos sulake kuitenkin palaa, tarkista osa/virtapiiri toimintavian tai oikosulun varalta.

Sulake:

- Päävirta F1 – 30 A, kahvatyyppinen
 - Latauspiiri F2 – 25 A, kahvatyyppinen
1. Irrota ruuvit, joilla ohjauspaneeli on kiinni koneessa. Säilytä kaikki kiinnikkeet.
 2. Nosta ohjauspaneeli ylös, niin pääset käsiksi pääjohdinsarjaan ja sulakerasiaan (Kuva 46).
 3. Vaihda sulake vetämällä ensin vanha sulake irti (Kuva 46).



Kuva 46

- | | |
|--------------------|-----------------------|
| 1. Päävirta – 30 A | 2. Latauspiiri – 25 A |
|--------------------|-----------------------|

4. Palauta ohjauspaneeli normaaliasentoon. Kiinnitä paneeli koneeseen aiemmin irrotetuilla ruuveilla.

Vetojärjestelmän huolto

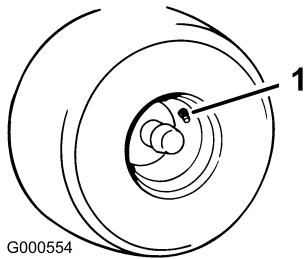
Rengaspaineen tarkistus

Huoltoväli: 25 käyttötunnin välein—Tarkista rengaspaine.

Pidä etu- ja takarenkaiden rengaspaine ohjeiden mukaisena. Epätasainen rengaspaine saattaa tehdä leikkuujäljestä epätasaisen. Tarkista paine venttiilin varresta (Kuva 47). Tarkista paine, kun renkaat ovat kylmät, jotta painelukema olisi mahdollisimman tarkka.

Katso renkaiden valmistajan suosittelema enimmäispaine kääntöpyörien renkaiden sivusta.

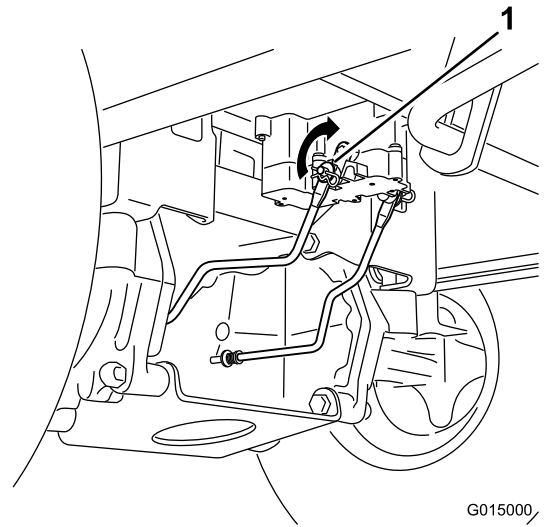
Täytä takakäyttöpyörien renkaat paineeseen 82 kPa (12 psi).



G000554

Kuva 47

1. Venttiilinvarsi



G015000

Kuva 48

1. Jarrun nostovarsi sähköjarrun ohjausyksikössä

1. Paikanna sähköjarrun akseli, johon jarrun nostovarret yhdistyvät.
2. Vapauta jarru kääntämällä akselia eteenpäin.

Sähköjarrun vapautus

Sähköjarru voidaan vapauttaa käsin kääntämällä nostovarsia eteenpäin. Kun sähköjarru on aktivoitunut, jarru palautuu.

Vapauta jarru:

Leikkurin huolto

Leikkuuterien huolto

Pidä terät terävinä koko leikkuukauden ajan. Terävät terät leikkaavat ruohon siistimmin ruohonkorsia repimättä. Repeytymien vuoksi ruohon reunat muuttuvat ruskeiksi, mikä heikentää kasvua ja altistaa kasvisairauksille.

Tarkista päivittäin, että leikkuuterät ovat terävät ja että ne eivät ole kuluneet tai vaurioituneet. Viilaa mahdolliset lovet pois ja teroita terät tarpeen mukaan. Jos terä on vaurioitunut tai kulunut, vaihda se aitoon Toro-vaihtoterään. Jotta terien teroitus ja vaihto kävisi vaivattomasti, käytettävissä on hyvä olla muutamia vaihtoteriä.

⚠ VAARA

Kulunut tai vaurioitunut terä voi rikkoutua ja terän pala voi sinkoutua käyttäjään tai ohikulkijaan aiheuttaen vakavan loukkaantumisen tai kuoleman.

- Terä on tarkistettava säännöllisesti kulumisen ja vaurioiden varalta.
- Kulunut tai vaurioitunut terä on vaihdettava.

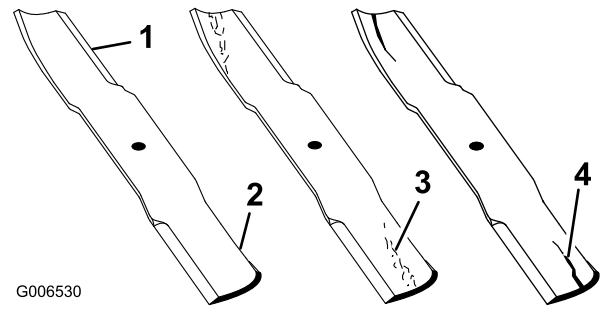
Ennen terien tarkastusta tai huoltoa

Pysäköi kone tasaiselle alustalle, vapauta teräkytkin ja siirrä liikkeenohjausvivut ulospäin pysäköintiasentoon. Pysäytä moottori ja irrota virta-avain.

Terien tarkastus

Huoltoväli: Aina ennen käyttöä tai päivittäin—Tarkista leikkuuterät.

1. Tarkasta leikkuusärmät (Kuva 49). Jos särmät eivät ole teräviä tai niissä on lovia, irrota terät ja teroita ne. Katso kohta Terien teroitus.
2. Tarkista terät, etenkin kupera alue (Kuva 49). Jos havaitset vähäisiäkin vaurioita, kulumia tai uria tällä alueella (kohta 3, Kuva 49), asenna uusi terä välittömästi.



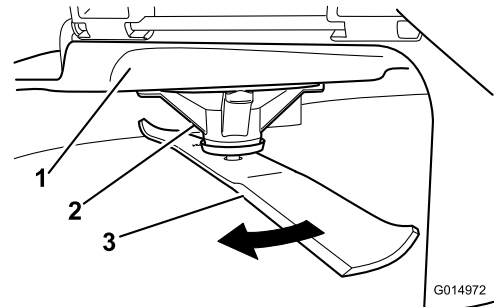
Kuva 49

1. Leikkuusärämä
2. Kupera alue
3. Kulumisjälkiä/urautumista
4. Vaurio

Taipuneiden terien tarkistus

Huomaa: Koneen on oltava tasaisella alustalla seuraavaa toimenpidettä varten.

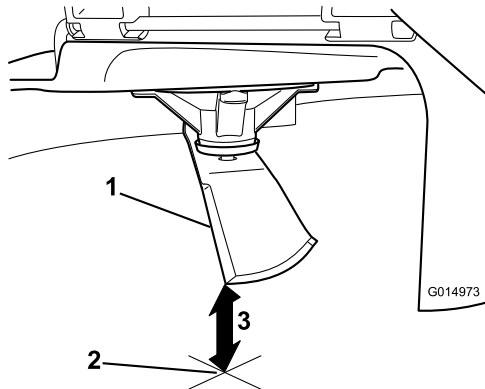
1. Nosta leikkuupöytä ylimpään leikkuukorkeusasentoon, joka on myös kuljetusasento.
2. Käytä pehmustettuja paksuja suojakäsineitä tai muita soveltuvia käsisuojaimia. Käännä terää hitaasti sopivaan asentoon, jossa etäisyys leikkuusärmästä tasaiseen alustaan voidaan mitata.



Kuva 50

1. Leikkuupöytä
2. Karan kotelo
3. Terä

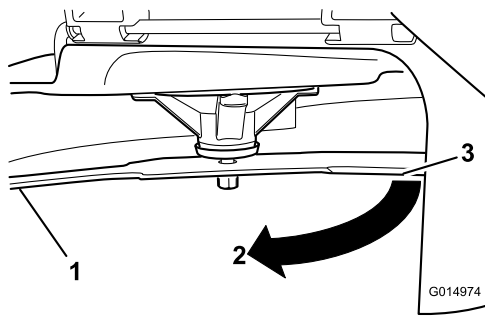
3. Mittaa etäisyys terän kärjestä tasaiseen alustaan.



Kuva 51

1. Terä mittausasennossa
2. Tasainen alusta
3. Mitattu etäisyys terän ja alustan välillä (A)

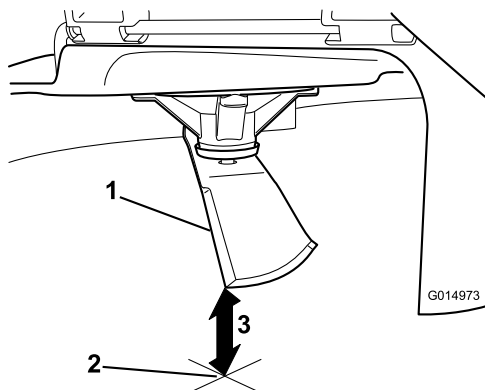
4. Käännä samaa terää 180 astetta niin, että vastakkainen leikkusärmä on samassa asennossa.



Kuva 52

1. Terä, aiemmin mitattu puoli
2. Aiemmin käytetty mittausasento
3. Terän vastakkainen puoli siirretään mittausasentoon

5. Mittaa etäisyys terän kärjestä tasaiseen alustaan. Ero saa olla enintään 3 mm.



Kuva 53

1. Vastakkaisen terän särmä mittausasennossa
2. Tasainen alusta
3. Toinen mitattu etäisyys terän ja alustan välillä (B)

VAARA

Taipunut tai vaurioitunut terä voi rikkoutua ja aiheuttaa vakavan loukkaantumisen tai kuoleman lähellä olijoille.

- Taipunut tai vaurioitunut terä on aina vaihdettava uuteen.
- Älä hio tai tee teräviä lovia terän särmiin tai pintoihin.

A. Jos A:n ja B:n välinen ero on suurempi kuin 3 mm, vaihda terä uuteen. Katso kohdat Terien irrotus ja Terien asennus.

Huomaa: Jos taipuneen terän tilalle vaihdetaan uusi ja mittaustulos on edelleen yli 3 mm, terän kara saattaa olla taipunut. Ota yhteys valtuutettuun Toro-huoltoliikkeeseen.

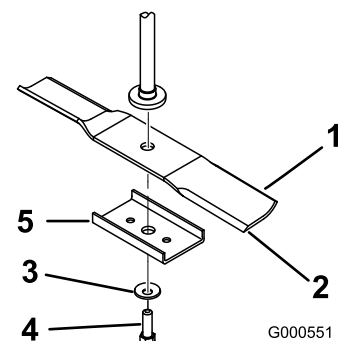
B. Jos ero on hyväksytyissä rajoissa, siirry seuraavaan terään.

Toista toimenpide kullekin terälle.

Terien irrotus

Terä on vaihdettava, jos se on osunut kiinteään esineeseen, jos se on epätasapainossa tai jos se on taipunut. Käytä aina aitoja Toro-vaihtoteriä parhaan suorituskyvyn ja turvallisuuden varmistamiseksi. Muiden valmistajien vaihtoterien käyttö saattaa aiheuttaa sen, että kone ei ole enää turvallisuusstandardien mukainen.

Tartu terän päähän liinan tai paksun hansikkaan avulla. Irrota teräpultti, jousialuslaatta, terän jäykistäjä ja terä kara-akselista (Kuva 54).

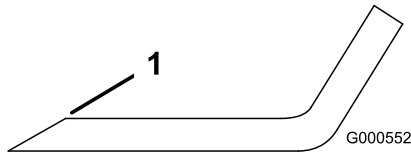


Kuva 54

1. Terän siipialue
2. Terä
3. Jousialuslaatta
4. Teräpultti
5. Terän jäykistäjä (vain mallit, joissa on 107 cm:n leikkuupöydät)

Terien teroitus

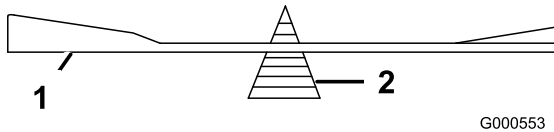
1. Viilaa leikkuusärmä teräväksi terän molemmista päistä (Kuva 55). Säilytä alkuperäinen kulma. Terä säilyttää tasapainonsa, kun molemmista leikkuusärmistä poistetaan materiaalia yhtä paljon.



Kuva 55

1. Teroita alkuperäiseen kulmaan

2. Tarkista terän tasapaino asettamalla se terän tasaimeen (Kuva 56). Jos terä pysyy vaaka-asennossa, se on tasapainossa ja sitä voidaan käyttää. Jos terä ei ole tasapainossa, viilaa sitä vähän vain siipialueelta (Kuva 55). Toista, kunnes terä on tasapainossa.



Kuva 56

1. Terä
2. Tasain

Terien asennus

1. Asenna terä kara-akseliin (Kuva 54).

Tärkeää: Terän kuperan puolen on osoitettava ylöspäin leikkurin sisäpuolta kohti, jotta leikkuujäljestä tulee kunnollinen.

2. Asenna terän jäykistäjä, jousialuslaatta (kovera puoli terää kohden) ja teräpultti (Kuva 54).
3. Kiristä teräpultti momenttiin 47–88 Nm.

Leikkuupöydän tasaus

Varmista, että leikkuupöytä on vaakasuorassa, aina leikkuria asentaessasi tai jos nurmikon leikkuujälki ei ole tasainen.

Ennen tasausta on tarkistettava, ettei leikkuupöydässä ole taipuneita teriä. Kaikki taipuneet terät on irrotettava ja vaihdettava. Ennen kuin jatkat, katso kohta Taipuneiden terien tarkistus.

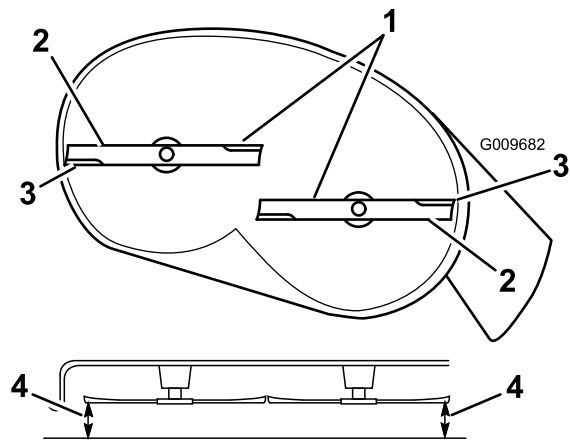
Leikkuupöytä on tasattava ensin sivusuunnassa, minkä jälkeen voidaan säätää pitkittäiskaltevuutta.

Vaatimukset:

- Koneen on oltava tasaisella alustalla.
- Kaikkien renkaiden ilmanpaineen on oltava oikea. Katso vetojärjestelmän huoltoä käsittelevän osan kohta Rengaspaineen tarkistus.

Sivusuuntainen tasaus

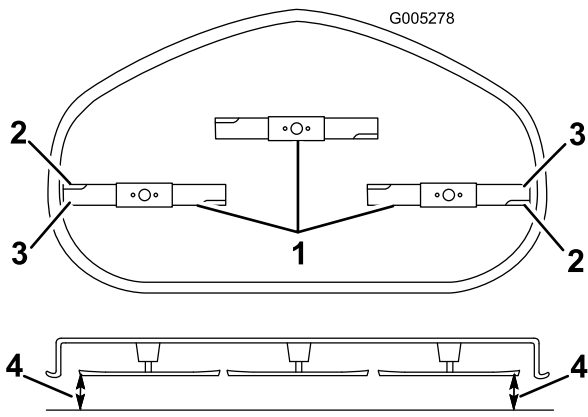
1. Pysäköi kone tasaiselle alustalle ja vapauta teräkytkin.
2. Siirrä liikkeenohjausvivut ulospäin pysäköintiasentoon, sammuta moottori, irrota virta-avain ja odota, että kaikki liikkuvat osat pysähtyvät, ennen kuin poistut käyttäjän paikalta.
3. Siirrä leikkuukorkeuden säätövipu keskimmaiseen asentoon.
4. Käännä teriä varovasti niin, että ne ovat kaikki sivuttaissuunnassa (Kuva 57 ja Kuva 58).



Kuva 57

Leikkuupöydät, joissa on kaksi terää

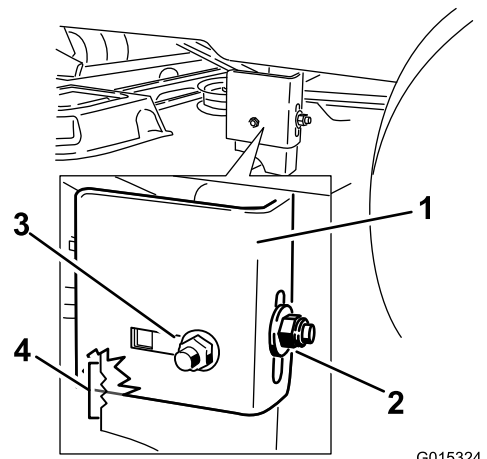
1. Terät sivusuunnassa
2. Terän siipialue
3. Ulkoleikkuusärmät
4. Mittaa tästä etäisyys terän kärjestä tasaiseen alustaan



Kuva 58

Leikkuupöydät, joissa on kolme terää

- | | |
|------------------------|--|
| 1. Terät sivusuunnassa | 3. Ulkoleikkusärmät |
| 2. Terän siipialue | 4. Mittaa tästä etäisyys terän kärjestä tasaiseen alustaan |



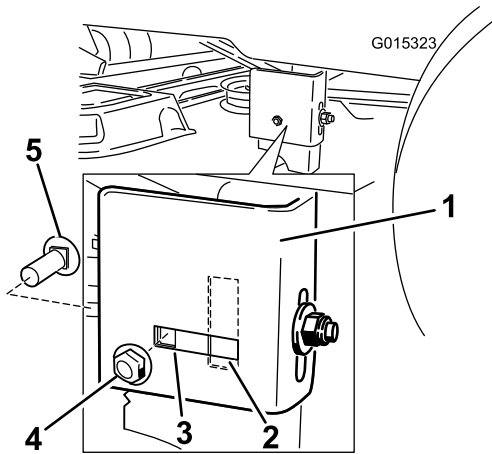
Kuva 60

- | | |
|--------------------------|--|
| 1. Kannatin | 3. Sivuosan lukkomutteri, lovettu asento |
| 2. Takaosan lukkomutteri | 4. Säätolovet |

- Mittaa ulkoleikkusärmien ja tasaisen pinnan väliltä (Kuva 57 ja Kuva 58). Jos molemmat mitat eivät ole 5 mm:n sisällä toisistaan, säätö on tarpeen. Jatka sitten toimenpidettä.
- Tue leikkuupöydän paino asettamalla puukappaleet leikkuupöydän reunojen alle.

Huomaa: Älä aseta tukia nurmisuojarullien alle, jos leikkuupöydässä on sellaiset.

- Siirry koneen vasemmalle puolelle. Irrota sivuosan lukkopultti ja lukkomutteri kiinteästä asennosta ja asenna ne lovettuun taka-asennusaukkoon (Kuva 59).

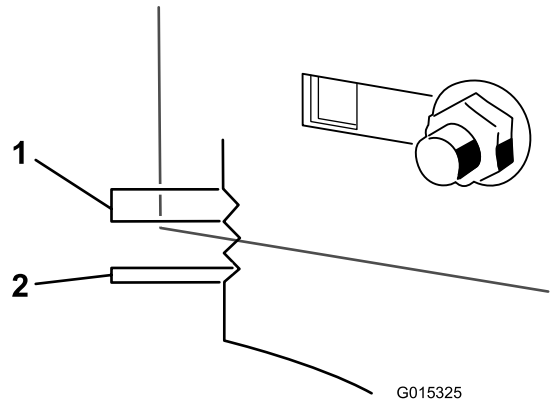


Kuva 59

- | | |
|------------------------|--------------------------|
| 1. Kannatin | 4. Sivuosan lukkomutteri |
| 2. Lovettu säätoasento | 5. Sivuosan lukkopultti |
| 3. Kiinteä asento | |

- Löysää kannattimessa olevaa takaosan lukkomutteriä (Kuva 60).

- Löysää kannattimessa olevaa sivuosan lukkomutteriä juuri sen verran, että kannattinta voidaan säätää (Kuva 60). Mittaa tarvittava säädön määrä hitsatun kannattimen lovien avulla. Jokainen lovi vastaa 6 mm:ä, ja jokainen yksittäinen sivu vastaa 3 mm:ä (Kuva 61). Säädä leikkuupöytä sopivalle korkeudelle.



Kuva 61

- | | |
|---------|---------|
| 1. 6 mm | 2. 3 mm |
|---------|---------|

- Pysäytä leikkuupöytä säädettyyn asentoon ja kiinnitä uusi asento kiristämällä kannattimessa oleva sivuosan lukkomutteri (Kuva 60). Kiristä kannattimessa olevaa takaosan lukkomutteriä.
- Tasaa leikkuupöytä tarkistamalla terän kaltevuus pituussuunnassa. Katso kohta Terän pituussuuntaisen kaltevuuden säätö.

Terän pituussuuntaisen kaltevuuden säätö

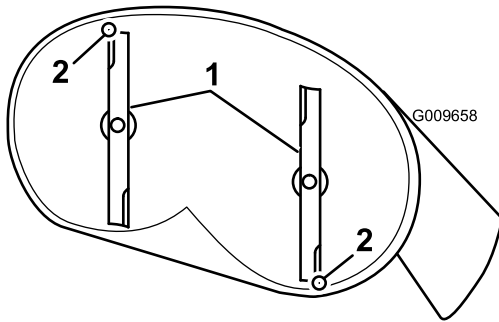
Terän pituussuuntaisen kaltevuuden on tarkistettava aina ennen leikkurin asennusta. Jos leikkurin etupää on yli

7,9 mm alempana kuin leikkurin takapäätä, säädä terän kaltevuutta seuraavien ohjeiden mukaisesti:

1. Pysäköi kone tasaiselle alustalle ja vapauta teräkytkin.
2. Siirrä liikkeenohjausvivut ulospäin pysäköintiasentoon, sammuta moottori, irrota virta-avain ja odota, että kaikki liikkuvat osat pysähtyvät, ennen kuin poistut käyttäjän paikalta.
3. Siirrä leikkuukorkeuden säätövipu keskimmäiseen asentoon.

Huomaa: Tarkista ja säädä terän sivusuuntainen tasaus, jos et ole tarkistanut asetusta. Katso kohta Leikkurin sivusuuntainen tasaus.

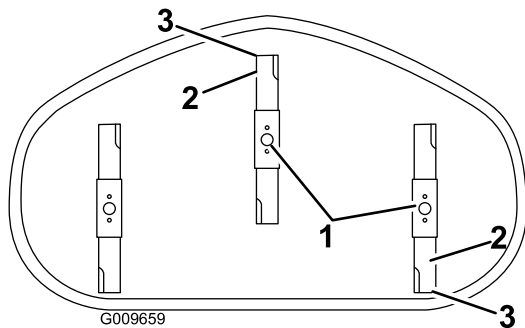
4. Käännä teriä varovasti niin, että ne ovat pituussuuntaisesti (Kuva 62 ja Kuva 63).



Kuva 62

Leikkuupöydät, joissa on kaksi terää

1. Pituussuuntaiset terät
2. Mittaa tästä etäisyys terän kärjestä tasaiseen alustaan



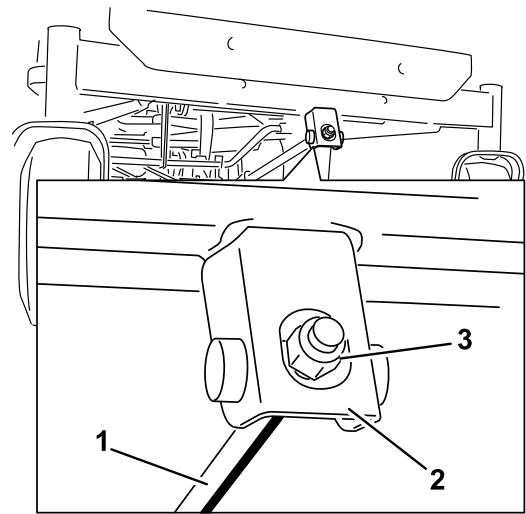
Kuva 63

Leikkuupöydät, joissa on kolme terää

1. Pituussuuntaiset terät
2. Ulkoleikkuusärmät
3. Mittaa tästä etäisyys terän kärjestä tasaiseen alustaan

5. Mittaa etäisyys etuterän kärjestä tasaiseen alustaan ja takaterän kärjestä tasaiseen alustaan (Kuva 62 ja Kuva 63). Jos etuterän kärki ei ole 1,6–7,9 mm alempana kuin takaterän kärki, säädä etuosan lukkomutteria.

6. Säädä terän pituussuuntaista kaltevuutta kiertämällä leikkurin etuosassa olevaa säätömutteria (Kuva 64).



Kuva 64

1. Säätötanko
2. Säätölohko
3. Lukkomutteri

7. Nosta leikkurin etupäätä kiristämällä säätömutteria. Laske leikkurin etupäätä löysäämällä säätömutteria.
8. Tarkista pituussuuntainen kaltevuus uudelleen säädön jälkeen. Jatka mutterin säätämistä, kunnes etuterän kärki on 1,6–7,9 mm alempana kuin takaterän kärki (Kuva 62 ja Kuva 63).
9. Kun terän pituussuuntainen kaltevuus on kunnossa, tarkista leikkurin sivusuuntainen tasaus uudelleen. Katso kohta Leikkurin sivusuuntainen tasaus.

Leikkurin irrotus

1. Pysäköi kone tasaiselle alustalle ja vapauta teräkytkin.
2. Siirrä liikkeenohjausvivut ulospäin pysäköintiasentoon, sammuta moottori, irrota virta-avain ja odota, että kaikki liikkuvat osat pysähtyvät, ennen kuin poistut käyttäjän paikalta.
3. Laske leikkuukorkeuden säätövipu alimpaan asentoon.
4. Irrota sokka etutukitangosta ja irrota tanko leikkuupöydän kannattimesta (Kuva 65). Laske leikkuupöydän etuosa varovasti maahan.

Leikkurin hihnan huolto

Hihnojen tarkastus

Huoltoväli: 25 käyttötunnin välein—Tarkista, ettei hihnoissa ole kulumia tai murtumia.

Tarkista, ettei hihnoissa ole murtumia, rispaantuneita reunoja, palojälkiä tai muita vaurioita. Vaihda vaurioituneet hihnat.

Leikkurin hihnan vaihto

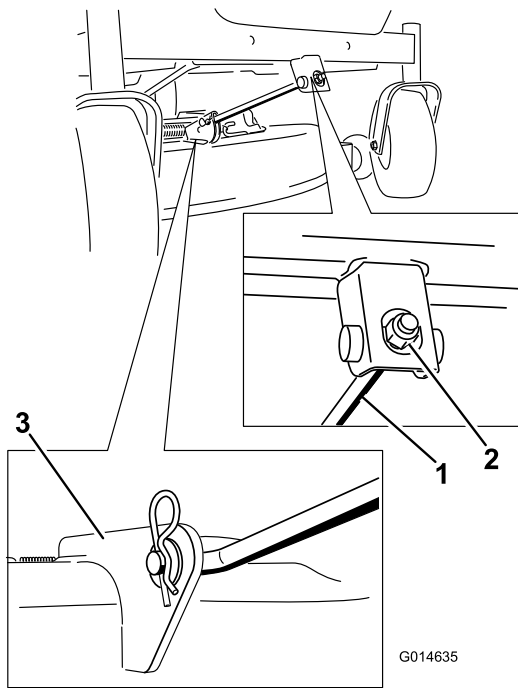
Kuluneen hihnan merkkejä ovat vinkuminen hihnan pyöriessä, terien lipsuminen ruohoa leikattaessa, rispaantuneet reunat, palojäljet ja murtumat. Vaihda leikkurin hihna, jos jokin näistä tiloista ilmenee.

1. Pysäköi kone tasaiselle alustalle ja vapauta teräkytkin.
2. Siirrä liikkeenohjausvivut ulospäin pysäköintiasentoon, sammuta moottori, irrota virta-avain ja odota, että kaikki liikkuvat osat pysähtyvät, ennen kuin poistut käyttäjän paikalta.
3. Aseta leikkuukorkeudeksi alin leikkuuasento (38 mm).
4. Vapauta kiristinpyörän jännitys irrottamalla kiristinpyörän jousi leikkuupöydän koukusta jousen irrotustyökalun avulla (Toro-osanro 92-5771). Irrota sitten hihna hihnapyöriltä (Kuva 67 ja Kuva 68).

▲ VAARA

Asennettuna jousessa on jännitys, ja se saattaa aiheuttaa henkilövahinkoja.

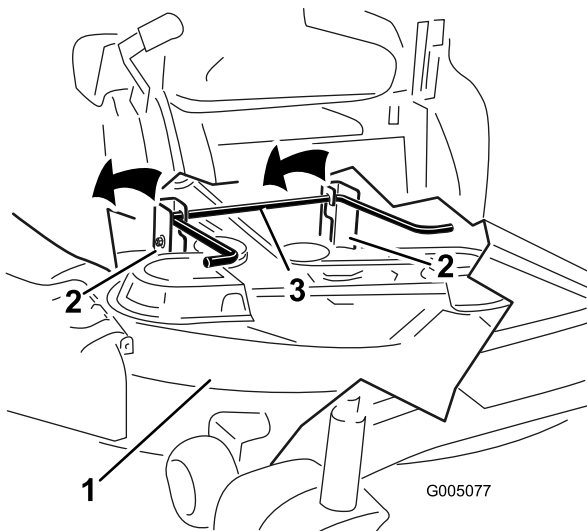
Ole varovainen, kun irrotat hihnaa.



Kuva 65

1. Etutukitanko
2. Lukkomutteri
3. Leikkuupöydän kannatin

5. Nosta leikkuupöytä ja kannattimet irti takanostovarresta. Laske leikkuri maahan varovasti (Kuva 66).

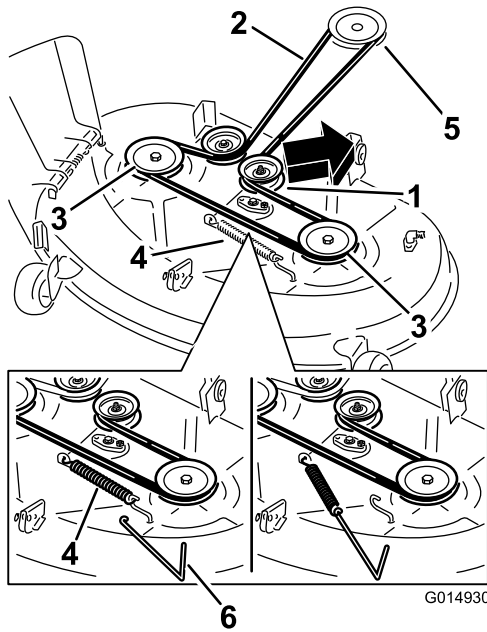


Kuva 66

1. Leikkuupöytä
2. Kannatin
3. Takanostovarsi

6. Irrota leikkurin hihna moottorin hihnapyörästä liu'uttamalla leikkuupöytää taaksepäin.
7. Liu'uta leikkuupöytä pois koneen alta.

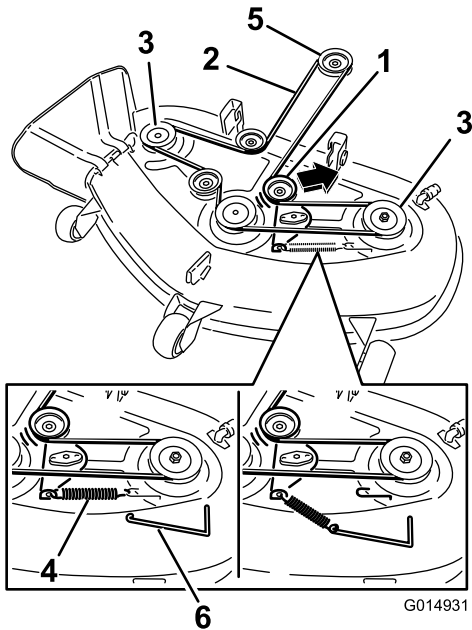
Huomaa: Säilytä kaikki osat myöhempää käyttöä varten.



Kuva 67

Leikkuupöydät, joissa on kaksi terää

- | | |
|--------------------------|--------------------------|
| 1. Kiristinpyörä | 4. Jousi |
| 2. Leikkurin hihna | 5. Moottorin hihnapyörä |
| 3. Ulommainen hihnapyörä | 6. Jousen irrotustyökalu |



Kuva 68

Leikkuupöydät, joissa on kolme terää

- | | |
|--------------------------|--------------------------|
| 1. Kiristinpyörä | 4. Jousi |
| 2. Leikkurin hihna | 5. Moottorin hihnapyörä |
| 3. Ulommainen hihnapyörä | 6. Jousen irrotustyökalu |

- Asenna uusi hihna moottorin ja leikkurin hihnapyörien ympäri (Kuva 68).
- Asenna kiristinpyörään jousi leikkuupöydän koukkuun jousen irrotustyökalun avulla (Toro-osanro 92-5771), jolloin kiristinpyörä ja leikkurin hihna jännittyvät (Kuva 67 ja Kuva 68).

Leikkurin asennus

- Pysäköi kone tasaiselle alustalle ja vapauta teräkytkin.
- Siirrä liikkeenohjausvivut ulospäin pysäköintiasentoon, sammuta moottori, irrota virta-avain ja odota, että kaikki liikkuvat osat pysähtyvät, ennen kuin poistut käyttäjän paikalta.
- Liu'uta leikkuri koneen alle.
- Laske leikkuukorkeuden säätövipu alimpaan asentoon.
- Nosta leikkuupöydän takaosaa ja ohjaa kannattimet takanostovarren päälle (Kuva 66).
- Kiinnitä etutukitanko leikkuupöytään liitintapilla ja sokalla (Kuva 65).
- Asenna leikkurin hihna moottorin hihnapyörään. Katso kohta Leikkurin hihnan vaihto.

Suuntaimen vaihto

Huoltoväli: Aina ennen käyttöä tai päivittäin—Tarkista, ettei suuntaimessa ole vaurioita.

▲ VAARA

Jos heittoaukko ei ole peitossa, leikkuri saattaa singota esineitä käyttäjän tai sivullisten suuntaan, mistä voi olla seurauksena vakava tapaturma. Seurauksena voi olla myös kosketus terään.

Älä koskaan käytä konetta ilman suuntainta, poistolevyä tai ruohonkeräysjärjestelmää.

Tarkista suuntain vaurioiden varalta aina ennen käyttöä. Vaihda vaurioituneet osat ennen käyttöä.

- Paikanna kuvassa näytetyt kohteet (Kuva 69).

Puhdistus

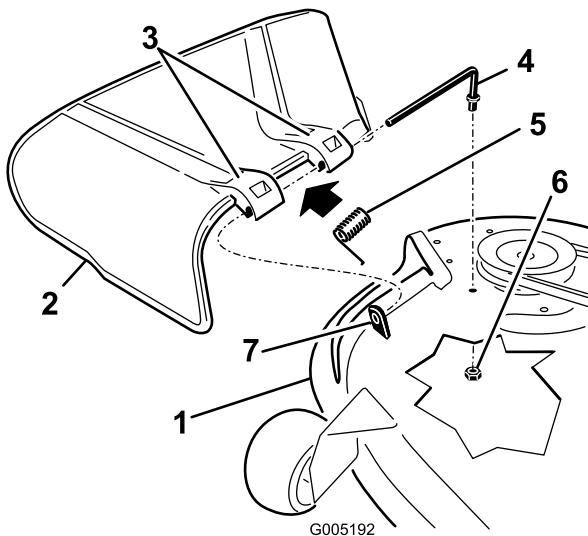
Leikkurin alapuolen pesu

Huoltoväli: Aina ennen käyttöä tai päivittäin—Puhdista leikkuukotelo.

Pese leikkurin alapuoli aina käytön jälkeen, jotta ruohoa ei pääse kertymään ja jotta leikkuujäte hajaantuu paremmin.

1. Pysäköi kone tasaiselle alustalle ja vapauta teräkytkin.
2. Siirrä liikkeenohjausvivut ulospäin pysäköintiasentoon, sammuta moottori, irrota virta-avain ja odota, että kaikki liikkuvat osat pysähtyvät, ennen kuin poistut käyttäjän paikalta.
3. Kiinnitä letkuliitin leikkurin pesuliitännän päähän ja käännä vesi suurelle paineelle (Kuva 70).

Huomaa: Levitä vaseliinia pesuliitännän O-renkaaseen, jotta liitin liukuu paremmin ja suojaa O-rengasta.

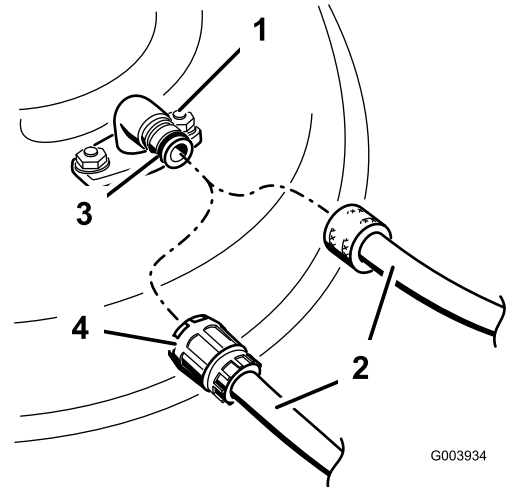


Kuva 69

- | | |
|-----------------------|------------------------|
| 1. Leikkuupöytä | 5. Jousi |
| 2. Suuntain | 6. Mutteri (3/8 tuuma) |
| 3. Suuntaimen kannake | 7. Lyhyt pidike |
| 4. Tanko | |

2. Irrota mutteri (3/8 tuumaa) tangosta leikkurin alta (Kuva 69).
3. Liu'uta tanko ulos lyhyestä pidikkeestä, jousesta ja suuntaimesta (Kuva 69). Irrota vaurioitunut tai kulunut suuntain.
4. Vaihda suuntain (Kuva 69).
5. Liu'uta tangon suora pää suuntaimen takakannakkeen läpi.
6. Aseta jousi päätylangat alaspäin tankoon ja suuntaimen kannakkeiden väliin. Liu'uta tanko suuntaimen toisen kannakkeen läpi (Kuva 69).
7. Työnnä tanko suuntaimen edessä leikkuupöydässä olevaan lyhyeen pidikkeeseen. Kiinnitä tangon takapäälle leikkuriin mutterilla (3/8 tuumaa) (Kuva 69).

Tärkeää: Suuntaimen on oltava jousikuormitettuna ala-asennossa. Nosta suuntain ylös ja testaa, että napsahtaa ala-asentoon.



Kuva 70

- | | |
|-----------------|-------------|
| 1. Pesuliitäntä | 3. O-renkas |
| 2. Letku | 4. Liitin |

4. Aseta leikkuri alimpaan leikkuukorkeuteen.
5. Istuudu istuimelle ja käynnistä moottori. Kytke teräkytkin ja anna leikkurin käydä 1–3 minuuttia.
6. Vapauta teräkytkin, pysäytä moottori ja irrota virta-avain. Odota, kunnes kaikki liikkuvat osat ovat pysähtyneet.
7. Käännä vesi pois päältä ja irrota liitin pesuliitännästä.

Huomaa: Jos leikkuri ei puhdistu yhdellä pesukerralla, liota sitä ja anna sen seistä 30 minuutin ajan. Toista sitten toimenpide.

8. Käytä leikkuria vielä 1–3 minuuttia, jotta ylimääräinen vesi tulee ulos.

⚠ VAARA

Rikkoutunut tai puuttuva pesuliitântä voi aiheuttaa esineiden ulossinkoutumista tai teräkosketuksen. Teräkosketus tai ulossinkoutuva jäte voi aiheuttaa loukkaantumisen tai kuoleman.

- Vaihda rikkoutunut tai puuttuva pesuliitântä välittömästi, ennen kuin käytät leikkuria uudelleen.
- Käsiä tai jalkoja ei saa koskaan laittaa leikkurin alle tai sen aukkojen läpi.

Varastointi

Puhdistus ja varastointi

1. Vapauta teräkytkin, siirrä liikkeenohjausvivut ulospäin pysäköintiasentoon, sammuta moottori ja irrota virta-avain.
2. Irrota ruohon jäämät, lika ja rasva koneen kaikista ulkoisista osista, etenkin moottorista. Puhdista lika ja roskat moottorin sylinterinkannen rivoista ja tuulettimen kotelosta.

Tärkeää: Kone voidaan pestä miedolla pesuaineella ja vedellä. Älä pese konetta painepesurilla. Älä käytä vettä ylen määrin, älä etenkään ohjauspaneelin lähellä, istuimen alla tai moottorin ja hydraulipumppujen läheisyydessä.

3. Huolla ilmanpuhdistin. Katso moottorin huoltoa käsittelevän osan kohta Ilmanpuhdistimen huolto.
4. Rasvaa kone. Katso kohta Voitelu.
5. Vaihda kampikammioöljy ja suodatin. Katso moottorin huoltoa käsittelevän osan kohta Moottoriöljyn huolto.
6. Tarkista rengaspaineet. Katso vetojärjestelmän huoltoa käsittelevän osan kohta Rengaspaineen tarkistus.
7. Lataa akku. Katso sähköjärjestelmän huoltoa käsittelevän osan kohta Akun huolto.
8. Tarkista terien kunto. Katso leikkurin huoltoa käsittelevän osan kohta Leikkuuterien huolto.
9. Valmistelee kone varastointia varten, jos sitä ei ole tarkoitus käyttää yli kuukauteen. Valmistelee kone varastointia varten seuraavasti.
10. Lisää polttoainesäiliöön öljypohjaista stabilointi-/lisäainetta. Noudata stabilointiaineen valmistajan sekoitusohjeita. Älä käytä alkoholipohjaista stabilointiainetta (etanolia tai metanolia).

Huomaa: Stabilointi-/lisäaine toimii tehokkaimmin, kun se sekoitetaan tuoreeseen bensiiniin ja kun sitä käytetään jatkuvasti.

Käytä moottoria, jotta lisäaineinen polttoaine kiertää koko polttoainejärjestelmässä (viisi minuuttia).

Sammuta moottori, anna sen jäähtyä ja tyhjennä polttoainesäiliö.

Käynnistä moottori uudelleen ja anna sen käydä, kunnes se sammuu.

Käytä rikastinta. Käynnistä moottori ja käytä sitä, kunnes se ei käynnisty enää uudelleen.

Hävitä polttoaine asianmukaisesti. Kierrätä se paikallisten säädösten mukaan.

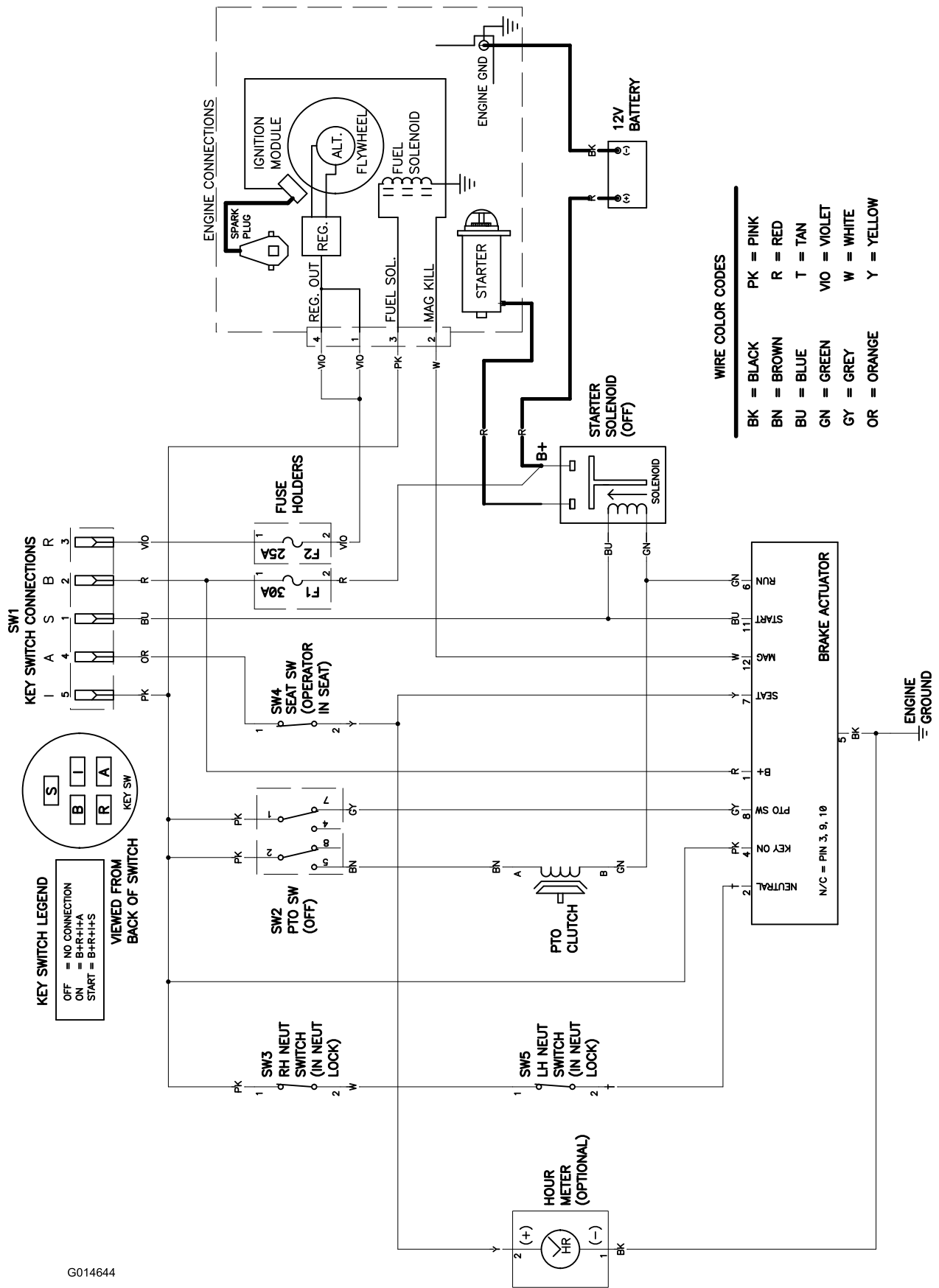
Tärkeää: Älä säilytä lisäaineistettua bensiiniä 30 päivää kauempaa.

11. Irrota sytytystulpat ja tarkista niiden kunto.
Katso moottorin huoltoa käsittelevän osan kohta Sytytystulpan huolto. Kun sytytystulppa (-tulpat) on irrotettu moottorista, kaada kaksi ruokalusikallista moottoriöljyä sytytystulpan reikään. Kierrätä moottoria käynnistimellä, jotta öljy leviää sylinterin sisään. Asenna sytytystulppa tai -tulpat. Älä asenna sytytystulpan (-tulppien) johtoa.
12. Puhdista lika ja roskat leikkurin päältä.
13. Kaavi ruoho ja lika leikkurin alta ja pese leikkuri sitten vesiletkulla.
14. Tarkista käyttöhihnan ja leikkurin hihnan kunto.
15. Tarkista ja kiristä kaikki pultit, mutterit ja ruuvit.
Korjaa tai vaihda kaikki kuluneet tai vaurioituneet osat.
16. Maalaa kaikki naarmuuntuneet tai paljaat metallipinnat. Maalia on saatavissa valtuutetusta huoltoliikkeestä.
17. Varastoi kone puhtaaseen, kuivaan autotalliin tai varastotilaan. Poista avain virtalukosta ja pane se talteen. Peitä kone suojataksesi sen ja pitääksesi sen puhtaana.

Vianetsintä

Ongelma	Mahdollinen syy	Korjaustoimenpiteet
Moottori ylikuumentuu.	<ol style="list-style-type: none"> Moottori on ylikuormitettu. Kampikammiossa on liian vähän öljyä. Moottorin puhallinkotelon alla olevat jäähdytysrivat ja ilmakeinavat ovat tukossa. Ilmanpuhdistin on likainen. Polttoainejärjestelmässä on likaa, vettä tai vanhentunutta polttoainetta. 	<ol style="list-style-type: none"> Vähennä ajonopeutta. Lisää öljyä kampikammioon. Poista tukkeumat jäähdytysrivoista ja ilmakeinavista. Puhdista tai vaihda ilmanpuhdistimen panos. Ota yhteys valtuutettuun huoltoliikkeeseen
Käynnistin ei pyöritä	<ol style="list-style-type: none"> Teräkytkin on kytkettynä. Liikkeenohjausvivut eivät ole pysäköintiasennossa. Akussa ei ole latausta. Sähköliitännät ovat ruostuneet tai löystyneet. Sulake on palanut. Rele tai kytkin on vaurioitunut. 	<ol style="list-style-type: none"> Siirrä teräkytkin vapautettuun asentoon. Siirrä liikkeenohjausvivut ulospäin pysäköintiasentoon. Lataa akku. Tarkista, että sähköliitännöiden kosketus on kunnossa. Vaihda sulake. Ota yhteys valtuutettuun huoltoliikkeeseen.
Moottori ei käynnisty, käynnistyy huonosti tai ei pysy käynnissä.	<ol style="list-style-type: none"> Polttoainesäiliö on tyhjä. Rikastin ei ole käytössä. Ilmanpuhdistin on likainen. Sytytystulpan johto on löysällä tai irronnut. Sytytystulppa on syöpynyt tai likainen, tai sen kärkiväli on väärä. Polttoainesuodattimessa on likaa. Polttoainejärjestelmässä on likaa, vettä tai vanhentunutta polttoainetta. Polttoainesäiliössä on vääränlaista polttoainetta. Kampikammiossa on liian vähän öljyä. 	<ol style="list-style-type: none"> Täytä polttoainesäiliö. Siirrä rikastimen vipu Päällä-asentoon. Puhdista tai vaihda ilmanpuhdistimen panos. Asenna sytytystulpan johto. Asenna uusi sytytystulppa, jonka kärkiväli on oikea. Vaihda polttoainesuodatin Ota yhteys valtuutettuun huoltoliikkeeseen. Tyhjennä säiliö ja täytä se oikeantyyppisellä polttoaineella. Lisää öljyä kampikammioon.
Moottori menettää tehoaan.	<ol style="list-style-type: none"> Moottori on ylikuormitettu. Ilmanpuhdistin on likainen. Kampikammiossa on liian vähän öljyä. Moottorin puhallinkotelon alla olevat jäähdytysrivat ja ilmakeinavat ovat tukossa. Sytytystulppa on syöpynyt tai likainen, tai sen kärkiväli on väärä. Polttoainesäiliön ilmareikä on tukossa. Polttoainesuodattimessa on likaa. Polttoainejärjestelmässä on likaa, vettä tai vanhentunutta polttoainetta. Polttoainesäiliössä on vääränlaista polttoainetta. 	<ol style="list-style-type: none"> Vähennä ajonopeutta. Puhdista ilmanpuhdistimen panos. Lisää öljyä kampikammioon. Poista tukkeumat jäähdytysrivoista ja ilmakeinavista. Asenna uusi sytytystulppa, jonka kärkiväli on oikea. Ota yhteys valtuutettuun huoltoliikkeeseen. Vaihda polttoainesuodatin. Ota yhteys valtuutettuun huoltoliikkeeseen. Tyhjennä säiliö ja täytä se oikeantyyppisellä polttoaineella.

Ongelma	Mahdollinen syy	Korjaustoimenpiteet
Kone ei liiku.	<ol style="list-style-type: none"> 1. Ohitusventtiilit ovat auki. 2. Vetohihnat ovat kuluneet, löysällä tai rikkiäiset. 3. Vetohihnat ovat irti hihnapyöriltä. 4. Vaihteisto ei toimi. 	<ol style="list-style-type: none"> 1. Sulje hinausventtiilit. 2. Ota yhteys valtuutettuun huoltoliikkeeseen. 3. Ota yhteys valtuutettuun huoltoliikkeeseen. 4. Ota yhteys valtuutettuun huoltoliikkeeseen.
Epänormaali värinä.	<ol style="list-style-type: none"> 1. Moottorin kiinnityspultit ovat löysällä. 2. Moottorin hihnapyörä, kiristinpyörä tai terän hihnapyörä on löysällä. 3. Moottorin hihnapyörä on vaurioitunut. 4. Leikkuuterä(t) on taipunut / ovat taipuneet tai epätasapainossa. 5. Terän kiinnityspultti on löysällä. 6. Terän kara on taipunut. 	<ol style="list-style-type: none"> 1. Kiristä moottorin kiinnityspultit. 2. Kiristä löysä pyörä. 3. Ota yhteys valtuutettuun huoltoliikkeeseen. 4. Asenna uusi leikkuuterä(t). 5. Kiristä terän kiinnityspultti. 6. Ota yhteys valtuutettuun huoltoliikkeeseen.
Epätasainen leikkuukorkeus.	<ol style="list-style-type: none"> 1. Terät ovat tylsiä. 2. Leikkuuterät ovat taipuneet. 3. Leikkuri ei ole tasassa. 4. Nurmisuojaipyörää ei ole asetettu oikein. 5. Leikkurin alapuoli on likainen. 6. Väärä rengaspaine. 7. Terän kara on taipunut. 	<ol style="list-style-type: none"> 1. Teroita terä(t). 2. Asenna uusi leikkuuterä(t). 3. Tasaa leikkuri sivusuunnassa ja pituussuunnassa. 4. Säädä nurmisuojaipyörän korkeutta. 5. Puhdista leikkurin alapuoli. 6. Aseta oikea rengaspaine. 7. Ota yhteys valtuutettuun huoltoliikkeeseen.
Terät eivät pyöri.	<ol style="list-style-type: none"> 1. Käyttöhihna on kulunut, löysällä tai rikkiäinen. 2. Käyttöhihna on irti hihnapyörältä. 3. Voimanulosoton (PTO) kytkin tai sähköinen PTO-kytkin on viallinen. 4. Leikkurin hihna on kulunut, löysällä tai rikkiäinen. 	<ol style="list-style-type: none"> 1. Asenna uusi käyttöhihna. 2. Asenna käyttöhihna ja tarkista, että säätöakselit ja hihnaohjaimet ovat oikeassa asennossa. 3. Ota yhteys valtuutettuun huoltoliikkeeseen. 4. Asenna uusi leikkurin hihna.



G014644

KytKentäkaavio (Rev. A)



Toron täystakuu

Rajoitettu takuu (katso takuuajat alta)

Ehdot ja takuunalaiset tuotteet

The Toro Company ja sen sisaryhtiö Toro Warranty Company antavat yhteisen sopimuksensa mukaisesti alkuperäiselle ostajalle takuun korjata tässä luetellut Toro-tuotteet, jos niissä ilmenee materiaali- tai valmistusvikoja.

Tuotteille annetaan seuraavat takuuajat alkuperäisestä ostopäivästä lukien:

Tuotteet	Takuaaika
Kaikki leikkurit	
• Moottori	Katso moottorin valmistajan takuu ¹
• Akku	1–90 päivää, osat ja työ
	91–365 päivää, vain osat
• Hihnat ja renkaat	90 päivää
TimeCutter Z -leikkurit ja -lisälaitteet	30 päivää kaupallisessa käytössä
	3 vuotta kotikäytössä ²
TITAN-leikkurit ja -lisälaitteet	3 vuotta tai 240 tuntia ³
• Runko	Elinikäinen (vain alkuperäinen omistaja) ⁴
TITAN MX -leikkurit ja -lisälaitteet	3 vuotta tai 400 tuntia ³
• Runko	Elinikäinen (vain alkuperäinen omistaja) ⁴

¹Joillakin Toro-tuotteissa käytetyillä moottoreilla on moottorin valmistajan antama takuu.

²Kotikäyttö tarkoittaa tuotteen käyttöä samalla tontilla, jolla kotisi sijaitsee. Käyttöä useamassa kuin yhdessä paikassa pidetään kaupallisena käyttönä, johon sovelletaan kaupalliseen käyttöön annettua takuuta.

³Kumpi tahansa ilmenee ensin.

⁴Elinikäinen takuu: Jos koneen pääarakenteen muodostava runko (joka koostuu yhteen hitsatuista osista ja johon moottorin kaltaiset muut osat kiinnitetään) halkeaa tai murtuu normaalikäytössä, se korjataan tai vaihdetaan Toron harkinnan mukaan takuun puiteissa maksutta osien ja työn osalta. Takuu ei kata rungon vaurioitumista väärinkäytön tai ruostumisen edellyttämien korjausten laiminlyönnin seurauksena.

Takuu kattaa osat ja työn, mutta kuljetuskustannukset ovat asiakkaan vastuulla.

Takuu voidaan evätä, jos tuntilaskuri on irrotettu, siihen on tehty muutoksia tai jos sitä on muuten peukaloitu.

Omistajan vastuut

Toro-laitetta on huollettava *käyttöoppaan* huolto-ohjeiden mukaisesti. Tällaisen kunnossapidon kustannuksista vastaa omistaja huollon suorittajasta riippumatta.

Takuuhuollon ohjeet

Jos uskot, että Toro-tuotteessasi on materiaali- tai valmistusvirhe, toimi seuraavasti:

- Järjestä huolto ottamalla yhteys mihin tahansa valtuutettuun Toro-huoltoliikkeeseen. Etsi lähin huoltoliike puhelintuettelon *keltaisilta sivuilta* (kohdasta "Ruohonleikkurit") tai Toron sivustosta www.toro.com. Voit myös käyttää vuorokauden ympäri toimivaa Toro-huoltoliikkeiden paikannusjärjestelmää soittamalla kohdassa 3 annettuihin numeroihin.
- Vie laite ja ostotodistus (ostokuitti) huoltoliikkeeseen. Huoltoliike määrittää ongelman sekä sen, kuuluuko vika takuun piiriin.
- Jos et ole tyytyväinen huoltoliikkeen arvioon tai saamaasi palveluun, ota yhteys Toroon:

Muut maat kuin Yhdysvallat ja Kanada

Asiakkaat, jotka ovat ostaneet Yhdysvalloista tai Kanadasta maahantuotuja Toro-tuotteita, saavat maansa, maakuntansa tai osavaltionsa mukaiset takuehdot Toro-jälleenmyyjältä. Jos Toro-jälleenmyyjä ei pysty jostain syystä toimittamaan takuehtoja, on otettava yhteys Toro maahantuojaan. Jos siitäkään ei ole apua, on otettava yhteys Toro Warranty Companyyn.

Customer Care Department, RLC Division
Toro Warranty Company
8111 Lyndale Avenue South
Bloomington, MN 55420-1196
Maksuton numero 866-216-6029 (Yhdysvallat)
Maksuton numero 866-216-6030 (Kanada)

Takuun ulkopuoliset kohteet ja viat

Muita nimenomaisia takuita ei ole, lukuun ottamatta joitain tuotteita koskevia moottoriin tai moottorin päästöjen rajoitusjärjestelmiin liittyviä takuita. Tämä takuu ei kata seuraavia:

- Määräaikaishuolto tai varaosat, kuten suodattimet, polttoaine, voiteluaineet, öljynvaihdot, sytytysputkat, ilmansuodattimet, leikkurien terien teroitus / kuluneet terät, kaapelin/vivuston säädöt sekä jarrujen ja kytkinten säädöt
- Tämä takuu ei kata normaalin kulumisen seurauksena vioittuneita osia
- Laitteet tai osat, joita on muutettu tai käytetty väärin, tai jotka on vaihdettava tai korjattava onnettomuuksien tai asianmukaisen huollon laiminlyönnin vuoksi
- Korjaukset, jotka johtuvat akun puutteellisesta huollosta, vanhan polttoaineen (yli kuukauden ikäisen) käytöstä tai siitä, että laitetta ei ole valmisteltu oikein, ennen kuin se on jätetty käyttämättömäksi yli kuukauden ajaksi
- Nouto- ja toimituskulut
- Väärät käyttötavat, laiminlyönti tai onnettomuudet
- Muun kuin valtuutetun Toro-huoltoliikkeen tekemät korjaukset tai korjausyritykset

Yleiset ehdot

Kaikki näiden takuiden piiriin kuuluvat korjaukset on suoritettava valtuutetussa Toro-huoltoliikkeessä, ja niissä saa käyttää vain Toron hyväksymiä varaosia.

Toro Company ja Toro Warranty Company eivät ole vastuussa epäsuorista, satunnaisista tai välillisistä vahingoista, jotka liittyvät tämän takuun kattamiin Toro-tuotteisiin. Tällaisia vahinkoja voivat olla esimerkiksi korvaavan tuotteen tai huollon hankkimiseen liittyvät kustannukset kohtuullisten vikajaksojen aikana tai kustannukset, jotka aiheutuvat siitä, että tuote ei ole käytettävissä takuuhuollon aikana.

Kaikki hiljaiset takuut tuotteen sopivuudesta kauppatavaraksi (että tuote sopii alkuperäiseen käyttötarkoitukseen) tai tiettyyn tarkoitukseen (että tuote sopii erityiseen käyttötarkoitukseen) ovat voimassa vain tämän nimenomaisen takuun ajan.

Joissakin osavaltioissa ei sallita satunnaisten tai välillisten vahinkojen poissulkemista tai hiljaisen takuun kestoon liittyviä rajoituksia, joten yllä mainitut poikkeukset ja rajoitukset eivät välttämättä koske kaikkia ostajia.

Tämä takuu antaa ostajalle tiettyjä laillisia oikeuksia. Ostajalla voi olla myös muita oikeuksia, jotka vaihtelevat osavaltioittain.