



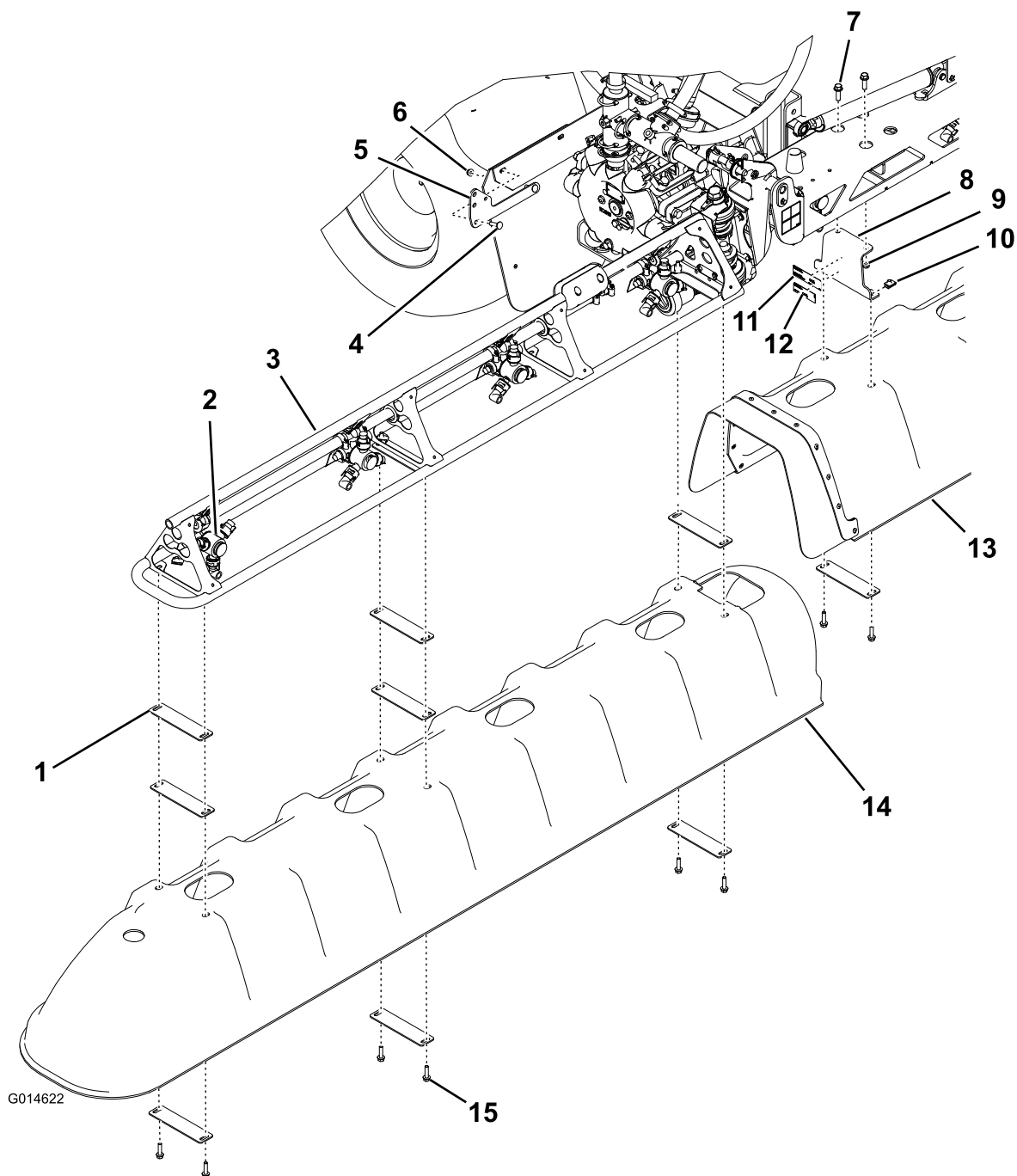
## **Kit de rampa coberta**

### **Multi-Pro® Pulverizador de relva 5700/5800 com rampa tridimensional**

Modelo nº 41602—Nº de série 311000001 e superiores

**Manual do Operador**

---



**Figura 1**

- |   |   |  |
|---|---|--|
| 1. Placa da anilha (18)                           | 6. Porca flangeada, 5/16 de pol. (2)                  | 11. Autocolante de número de modelo/série                |
| 2. Bico de pulverização (correctamente orientado) | 7. Parafuso de cabeça sextavada, 3/8 x 1-1/4 pol. (4) | 12. Autocolante de regulamentação                        |
| 3. Rampa lateral (2)                              | 8. Suporte de rampa central (2)                       | 13. Cobertura da rampa central                           |
| 4. Parafuso de carroçaria (2)                     | 9. Porca flangeada, 3/8 de pol. (4)                   | 14. Cobertura da rampa lateral (2)                       |
| 5. Suporte de montagem da válvula de drenagem     | 10. Porca em U (16)                                   | 15. Parafuso de cabeça sextavada, 5/16 x 1-1/4 pol. (16) |

## Peças soltas

Utilize a tabela abaixo para verificar se todas as peças foram enviadas.

Procedimento	Descrição	Quantidade	Utilização
<b>1</b>	Suporte da rampa central	2	Instalar os suportes e a cobertura da rampa central.
	Porca em U	4	
	Parafuso de cabeça sextavada, 3/8 x 1-1/4 pol.	2	
	Autocolante de número de modelo/série	1	
	Autocolante de regulamentação (119-4986)	1	
	Porca flangeada, (3/8 pol.)	2	
	Placa da anilha	2	
	Parafuso de cabeça sextavada, 5/16 x 1-1/4 pol.	4	
<b>2</b>	Cobertura da rampa lateral	2	Instalar as coberturas da rampa lateral.
	Placa da anilha	16	
	Porca em U	12	
	Parafuso de cabeça sextavada, 5/16 x 1-1/4 pol.	12	
<b>3</b>	Suporte de montagem da válvula de drenagem	1	Instalar o suporte de montagem da válvula de drenagem.
	Parafuso de carroçaria (3/8 x 1-1/4 pol.)	2	
	Porca flangeada, (5/16 pol.)	2	
<b>4</b>	Nenhuma peça necessária	–	Verifique se as coberturas da rampa têm a folga adequada.

**Importante:** São recomendados bicos de indução de ar de ventoinha plana (AIC TeeJet) para utilização com o kit de rampa coberta para evitar a acumulação química nas coberturas durante a aplicação. Consulte a tabela de bicos Toro para mais informações.

**Nota:** Deve ser instalado o kit de actualização de mola, Peça N.º 120-8508, com a rampa coberta.

1

## Instalar os suportes e a cobertura da rampa central

### Peças necessárias para este passo:

2	Suporte da rampa central
4	Porca em U
2	Parafuso de cabeça sextavada, 3/8 x 1-1/4 pol.
1	Autocolante de número de modelo/série
1	Autocolante de regulamentação (119-4986)
2	Porca flangeada, (3/8 pol.)
2	Placa da anilha
4	Parafuso de cabeça sextavada, 5/16 x 1-1/4 pol.

### Procedimento

1. Coloque o autocolante do número de modelo/série e o autocolante de regulamentação num dos suportes da rampa central como se mostra em Figura 1.

**Nota:** Antes de aplicar os autocolantes, limpe a área do autocolante e certifique-se de que não tem sujidade, gordura ou outro material estranho.

2. Instale cada um dos suportes centrais à rampa central utilizando dois parafusos de cabeça sextavada (3/8 x 1-1/4 pol.) e duas porcas flangeadas (3/8 de pol.) como se mostra em Figura 1.
3. Instale o conjunto da cobertura central nos suportes da rampa central utilizando quatro porcas em U, duas placas de anilhas e quatro parafusos de cabeça sextavada (5/16 x 1-1/4 pol.) como se mostra em Figura 1.

2

## Instalar as coberturas da rampa lateral

### Peças necessárias para este passo:

2	Cobertura da rampa lateral
16	Placa da anilha
12	Porca em U
12	Parafuso de cabeça sextavada, 5/16 x 1-1/4 pol.

### Procedimento

1. Oriente os bicos de pulverização em ambas as rampas laterais para baixo de forma a que possam encaixar nos furos das coberturas das rampas laterais.
2. Instale uma das coberturas da rampa lateral (Figura 1) utilizando oito placas de anilha, seis parafusos de cabeça sextavada (5/16 x 1-1/4 pol.) e seis porcas em U.
3. Repita o passo 2 para instalar a outra cobertura da rampa lateral.

3

## Instalação do suporte de montagem da válvula de drenagem

### Peças necessárias para este passo:

1	Suporte de montagem da válvula de drenagem
2	Parafuso de carroçaria (3/8 x 1-1/4 pol.)
2	Porca flangeada, (5/16 pol.)

### Procedimento

1. Instale o suporte de montagem da válvula de drenagem na máquina com dois parafusos de carroçaria e duas porcas flangeadas (5/16 pol.) como se mostra em Figura 1.
2. Mova a válvula de drenagem da posição existente e instale-a no suporte de montagem (Figura 1) utilizando o pino de sujeição e o cordão.

# 4

## **Verificação da folga das coberturas da rampa**

**Nenhuma peça necessária**

### **Procedimento**

Verifique se a cobertura da rampa central e as coberturas das rampas laterais operam livremente quando as rampas são descidas e ajuste as coberturas como necessário.

**Notas:**

**Notas:**



**Count on it.**