



# Kit de soporte para la vara de rocío

## Unidad de tracción Greensmaster TriFlex Serie 3300/3400

Nº de modelo 119-7138

### Instrucciones de instalación

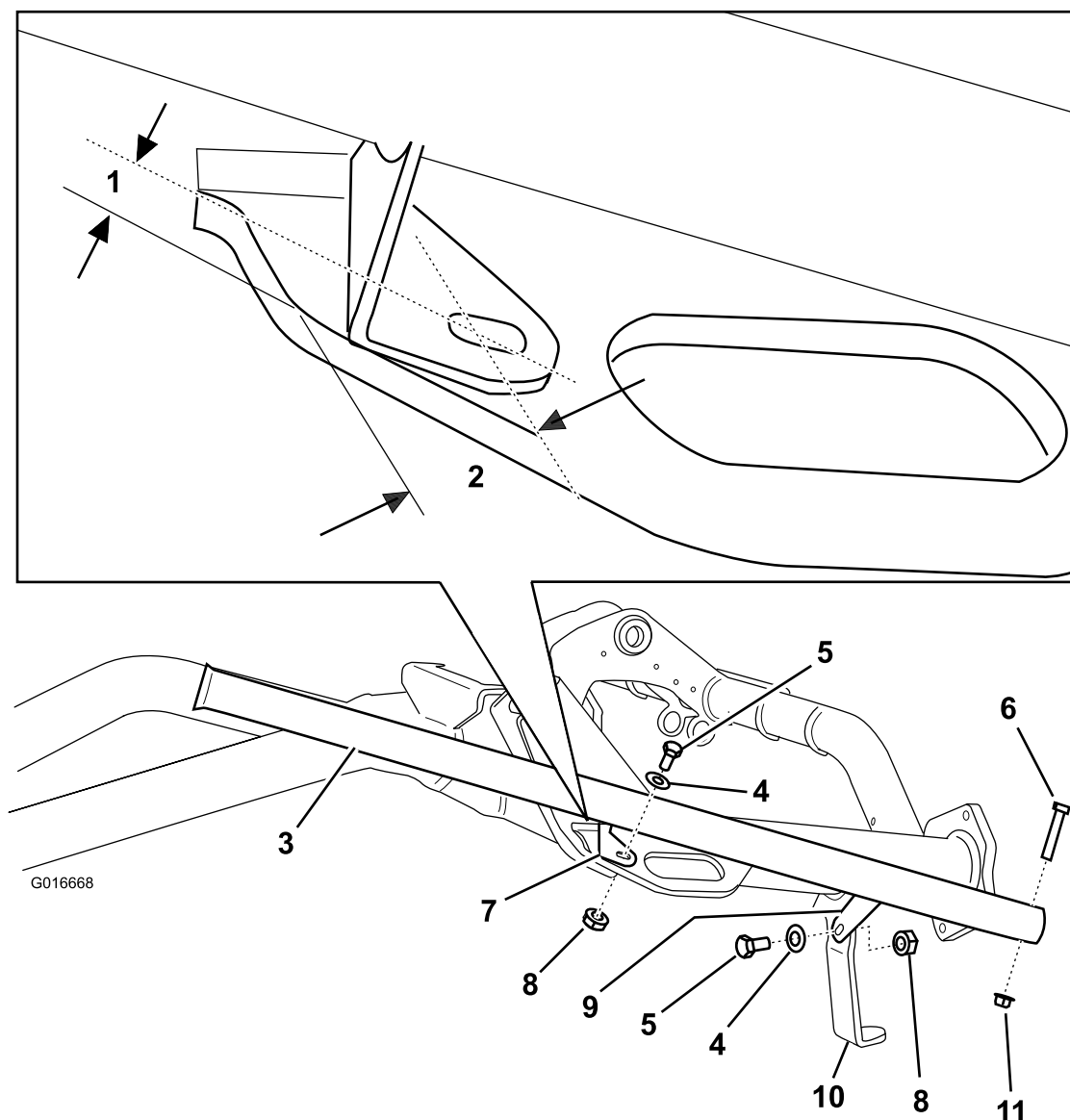
## Piezas sueltas

Utilice la tabla siguiente para verificar que no falta ninguna pieza.

Descripción	Cant.	Uso
Conjunto de soporte para la vara de rocío	1	Instale el kit.
Tuerca con arandela prensada (3/8 pulgada)	1	
Perno de cabeza hexagonal (3/8 x 2 pulgadas)	1	
Arandela plana	2	
Perno de cabeza hexagonal (5/16 x 7/8 pulgada)	2	
Tuerca con arandela prensada (5/16 pulg.)	2	

## Instalación del kit

1. Aparque la máquina en una superficie nivelada, pare el motor, retire la llave de contacto y ponga el freno de estacionamiento.
2. Posicione el soporte trasero del soporte de la vara de rocío según indica el detalle de Figura 1, y asegúrese de que el soporte delantero descansa sobre el soporte de la máquina (Figura 1).



**Figura 1**

- |  |   |  |
|--|---|--|
| 1. 16 mm (5/8 pulgada)                       | 5. Perno de cabeza hexagonal (5/16 x 7/8 pulgada) | 9. Soporte delantero                           |
| 2. 33 mm (1-5/16 pulgada)                    | 6. Perno de cabeza hexagonal (3/8 x 2 pulgadas)   | 10. Soporte de la máquina                      |
| 3. Conjunto de soporte para la vara de rocío | 7. Soporte trasero                                | 11. Tuerca con arandela prensada (3/8 pulgada) |
| 4. Arandela                                  | 8. Tuerca con arandela prensada (5/16 pulgada)    |  |

3. Usando la ranura del soporte trasero como plantilla (Figura 1), marque y perfore un taladro de 9 mm (11/32 pulgada) de diámetro en el travesaño del bastidor.
4. Sujete provisionalmente el soporte trasero del soporte de la vara de rocío al travesaño del bastidor de la máquina con un perno de cabeza hexagonal con arandela prensada (5/16 x 7/8 pulgada), una arandela plana y una tuerca con arandela prensada (5/16 pulgada).
5. Usando el taladro del soporte delantero como plantilla, marque y perfore un taladro de 9 mm (11/32 pulgada) de diámetro en el soporte de la máquina.

6. Sujete provisionalmente el soporte trasero del soporte de la vara de rocío al soporte de la máquina con un perno de cabeza hexagonal con arandela prensada (5/16 x 7/8 pulgada), una arandela plana y una tuerca con arandela prensada (5/16 pulgada).
7. Ajuste el soporte de la vara de rocío a la posición deseada en la máquina, y apriete las fijaciones de los soportes delantero y trasero del soporte de la vara de rocío.



**Count on it.**