



Kit de faros para carretera y homologación

Pulverizador para césped Multi-Pro® 5800

Nº de modelo 41603

Form No. 3370-144 Rev A

Manual del operador

Montaje

Piezas sueltas

Utilice la tabla siguiente para verificar que no falta ninguna pieza.

Procedimiento	Descripción	Cant.	Uso
1	Faro	2	Instale los faros principales.
	Adaptador de arnés de cables del faro	2	
2	Luz de posición	2	Instale las luces de posición.
	Tuerca hexagonal con arandela prensada (3/8 pulgada)	8	
	Perno en U	4	
	Chapa del intermitente	2	
3	Arandela plana	2	Instale el mando de los intermitentes.
	Tuerca hexagonal (#6 - 32)	2	
	Contratuerca (Nº 6)	2	
	Tornillo Phillips de cabeza redonda (Nº 6 x 2-1/2 pulgadas)	2	
	Controlador de los intermitentes	1	
Soporte de montaje del controlador de los intermitentes	1		
4	Interruptor de las luces de freno	1	Instale el interruptor de las luces de freno.
	Soporte del interruptor de las luces de freno.	1	
5	Módulo de intermitente	1	Instale el módulo de las luces de emergencia.
	Tuerca hexagonal con arandela prensada (1/4 pulgada)	1	
	Tornillo con arandela prensada de cabeza hexagonal (1/4 x 3/4 pulgada)	1	
6	Interruptor basculante	1	Instale el interruptor basculante.
7	Luz trasera	2	Instale las luces traseras.
	Tornillo con arandela prensada de cabeza hexagonal (5/16 x 3/4 pulgada)	4	
	Tuerca con arandela prensada (5/16 pulgada)	4	
	Soporte del intermitente izquierdo	1	
	Soporte del intermitente derecho	1	
8	Sujetacables	10	Instale el arnés de cables.
	Kit de arnés de cables	1	

1

Instalación de los faros principales

Piezas necesarias en este paso:

2	Faro
2	Adaptador de arnés de cables del faro

Procedimiento

1. Coloque el pulverizador sobre una superficie nivelada, ponga el freno de estacionamiento, pare la bomba, pare el motor y retire la llave de contacto.
2. Retire los retenedores que sujetan los faros al capó, y retire los faros.
3. Inserte los faros nuevos (Figura 1) y sujételos con los retenedores que retiró en el paso 2.

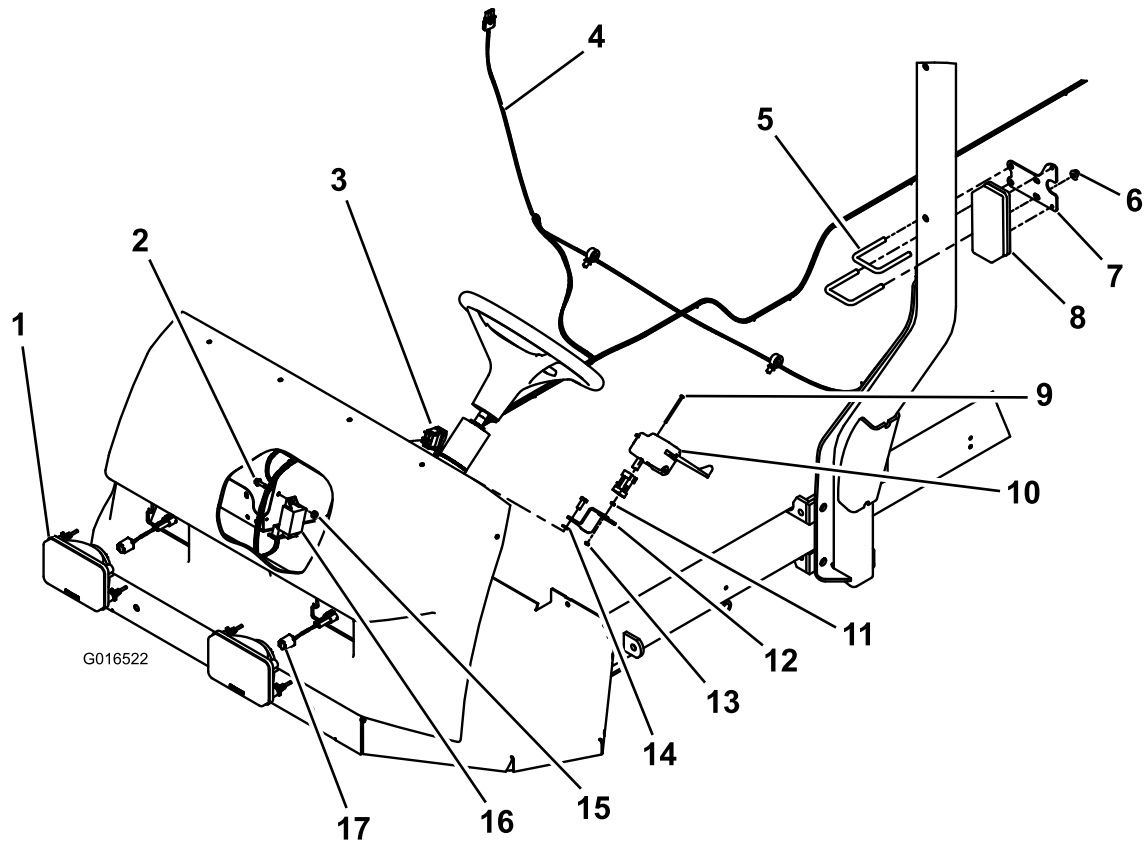


Figura 1

- | | | |
|---|--|--|
| 1. Faro para conducción a la derecha (2) | 7. Chapa del intermitente (2) | 13. Contratuerca |
| 2. Tornillo de cabeza hexagonal con arandela prensada | 8. Luz de posición (2) | 14. Arandela plana (2) |
| 3. Interruptor basculante | 9. Tornillo Phillips de cabeza redonda (2) | 15. Tuerca hexagonal con arandela prensada |
| 4. Arnés de cables | 10. Controlador de los intermitentes | 16. Módulo de intermitente |
| 5. Perno en U (4) | 11. Tuerca hexagonal | 17. Adaptador de arnés de cables del faro |
| 6. Tuerca con arandela prensada (8) | 12. Soporte del mando de los intermitentes | |

Nota: Asegúrese de que las letras de los faros están en posición vertical.

4. Enchufe un adaptador de arnés de cables del faro (de entre las piezas sueltas) en cada faro.

2

Instalación de las luces de posición

Piezas necesarias en este paso:

2	Luz de posición
8	Tuerca hexagonal con arandela prensada (3/8 pulgada)
4	Perno en U
2	Chapa del intermitente

Procedimiento

Instale una luz de posición en cada lado de la barra antivuelco a una altura de 58 pulgadas (147 centímetros) desde el suelo hasta la parte superior del soporte, según se muestra en Figura 1.

Nota: Asegúrese de que la lente ámbar de cada intermitente está hacia abajo, orientada hacia fuera.

3

Instalación del controlador de los intermitentes

Piezas necesarias en este paso:

2	Arandela plana
2	Tuerca hexagonal (#6 - 32)
2	Contratuercas (Nº 6)
2	Tornillo Phillips de cabeza redonda (Nº 6 x 2-1/2 pulgadas)
1	Controlador de los intermitentes
1	Soporte de montaje del controlador de los intermitentes

Procedimiento

1. Retire los 2 pernos del lateral izquierdo de la columna de dirección (Figura 1).

Nota: Utilice estos pernos para instalar el soporte de montaje del controlador de los intermitentes.

2. Retire los 2 tornillos existentes del controlador de los intermitentes, y cámbielos por los tornillos más largos suministrados con las piezas sueltas (Figura 2).

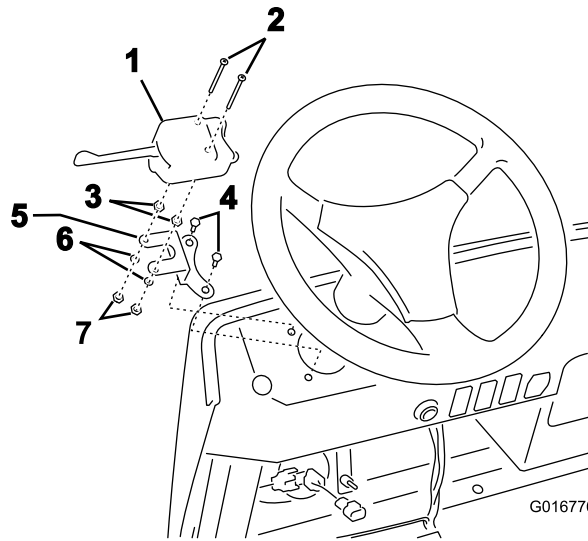


Figura 2

- | | |
|---|--|
| 1. Controlador de los intermitentes | 5. Soporte de montaje del controlador de los intermitentes |
| 2. Tornillos Phillips de cabeza redonda | 6. Arandelas planas |
| 3. Tuercas hexagonales | 7. Contratuercas |
| 4. Pernos existentes | |

4

Instalación del interruptor de las luces de freno

Piezas necesarias en este paso:

1	Interruptor de las luces de freno
1	Soporte del interruptor de las luces de freno.

Procedimiento

1. Retire el interruptor de freno y el soporte existentes.

Nota: Guarde los herrajes para su uso futuro.

2. Instale el soporte del interruptor de las luces de freno en el bastidor de la máquina (Figura 3).

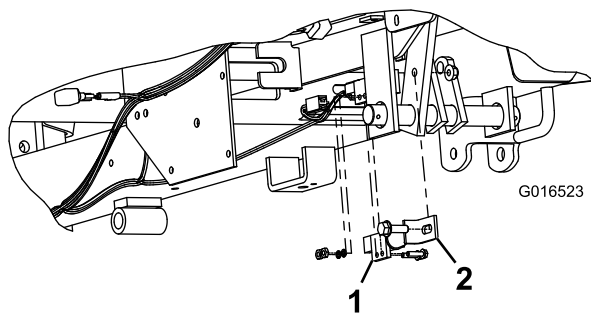


Figura 3

1. Interruptor de las luces de freno
2. Soporte del interruptor de las luces de freno.

3. Instale el interruptor de las luces de freno en el soporte con 2 pernos, 2 arandelas, y 2 tuercas hexagonales (Figura 3).
4. Ajuste el soporte hasta que el interruptor del freno se abra al presionar el pedal del freno 1/4 pulgada (6 mm).

5

Instalación del módulo de las luces de emergencia

Piezas necesarias en este paso:

1	Módulo de intermitente
1	Tuerca hexagonal con arandela prensada (1/4 pulgada)
1	Tornillo con arandela prensada de cabeza hexagonal (1/4 x 3/4 pulgada)

Procedimiento

Instale el módulo de las luces de emergencia con un tornillo con arandela prensada de cabeza hexagonal y una tuerca hexagonal con arandela prensada (Figura 1).

6

Instalación del interruptor basculante

Piezas necesarias en este paso:

1	Interruptor basculante
---	------------------------

Procedimiento

1. Retire el tapón de uno de los huecos no utilizados del salpicadero.
2. Inserte el interruptor basculante (Figura 4)

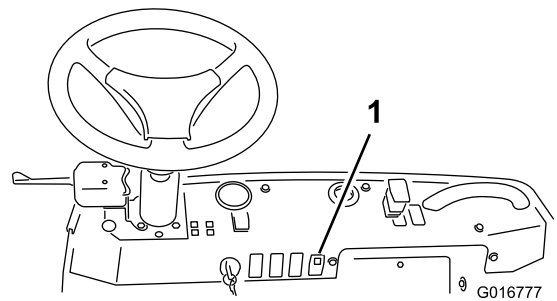


Figura 4

1. Interruptor basculante

7

Instalación de las luces traseras

Piezas necesarias en este paso:

2	Luz trasera
4	Tornillo con arandela prensada de cabeza hexagonal (5/16 x 3/4 pulgada)
4	Tuerca con arandela prensada (5/16 pulgada)
1	Soporte del intermitente izquierdo
1	Soporte del intermitente derecho

Procedimiento

1. Instale los soportes de los intermitentes derecho e izquierdo en el soporte de los brazos con 4 tornillos de cabeza hexagonal con arandela prensada y 4 tuercas hexagonales con arandela prensada (Figura 5).

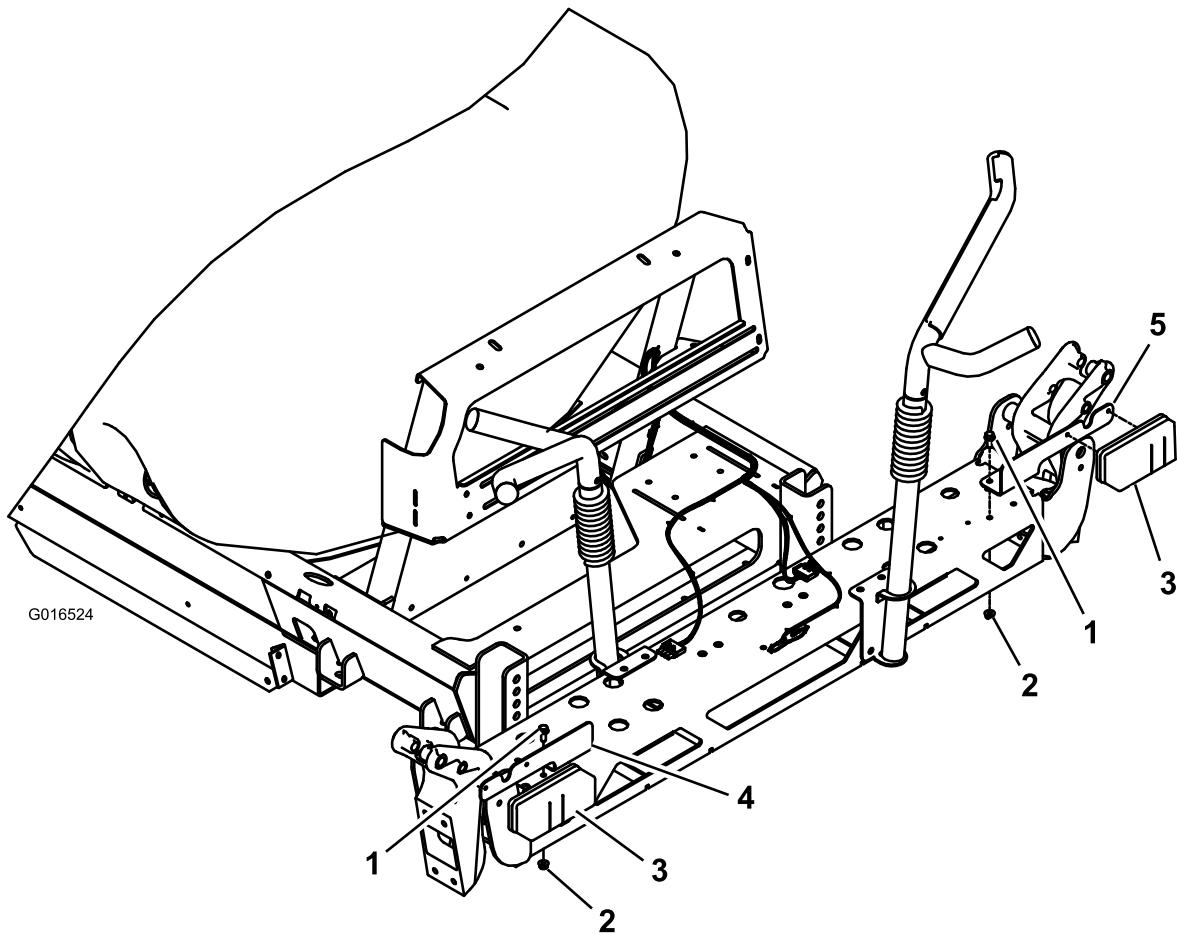


Figura 5

- | | | |
|---|---------------------------------------|-------------------------------------|
| 1. Tornillo de cabeza hexagonal con arandela prensada | 3. Luz trasera | 5. Soporte del intermitente derecho |
| 2. Tuerca con arandela prensada | 4. Soporte del intermitente izquierdo | |

Nota: Si los brazos son del modelo antiguo, sin taladros preperforados, será necesario perforar 2 taladros para cada soporte de intermitente, según se muestra en Figura 6.

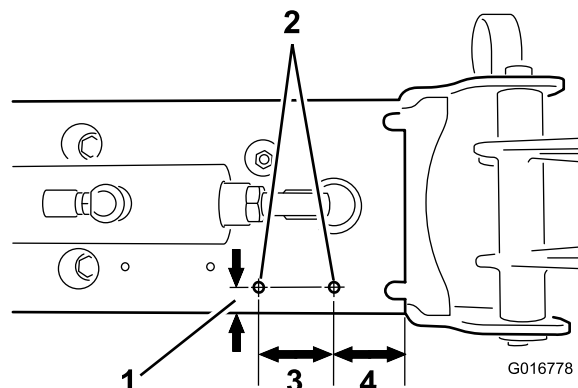


Figura 6

- | | |
|--|----------|
| 1. 19 mm | 3. 57 mm |
| 2. Perfore 2 taladros de 8 mm de diámetro aquí | 4. 51 mm |

2. Instale las luces traseras en los soportes de los intermitentes (Figura 5).

Nota: Coloque las luces con la lente ámbar hacia fuera.

8

Instalación del arnés de cables

Piezas necesarias en este paso:

10	Sujetacables
1	Kit de arnés de cables

Procedimiento

1. Empezando detrás del asiento del conductor, pase el conector de las luces traseras hacia la parte trasera de la máquina.

Nota: Pase el arnés de cables junto al lado derecho del bastidor, hacia atrás y por encima del bastidor, detrás del asiento.

2. Pase el resto del arnés de cables por debajo del asiento, por debajo de la chapa de suelo, por el orificio central de la chapa de suelo, junto a los manguitos hidráulicos y hacia arriba a la zona de los interruptores, debajo del salpicadero.

Nota: Mantenga el arnés de cables a una distancia mínima de 2 pulgadas (5 centímetros) del sistema de escape.

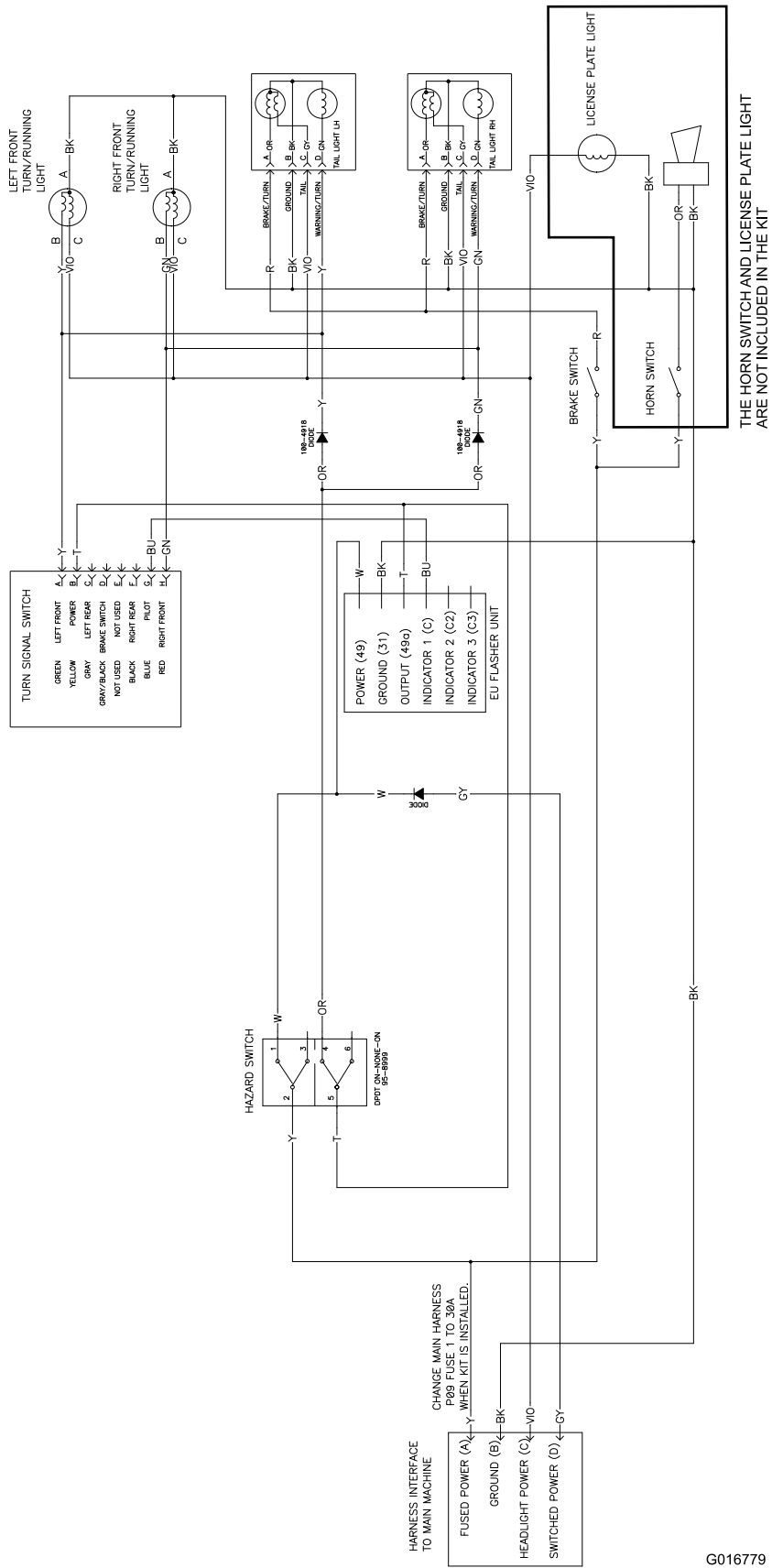
3. A medida que tienda el arnés de cables, conecte los siguientes elementos a sus respectivos conectores del arnés de cables:

- faros principales
- luces de posición

- mando de los intermitentes
- interruptor de las luces de freno
- módulo de las luces de emergencia
- interruptor principal
- Luces traseras

4. Localice el conector del kit en el arnés de cables principal, detrás del salpicadero, y conecte el conector del arnés de cables del kit al conector de alimentación del arnés de cables principal.
5. Sujete el arnés de cables con sujetacables, asegurándose de que el arnés no está apoyado sobre ningún borde cortante y que está alejado de toda pieza móvil.
6. Compruebe que todas las luces funcionan correctamente.

Esquemas



(Rev. A)

G016779



Count on it.