



Kit luci di circolazione e omologazione

Irroratrice Multi-Pro® 5800 per grandi aree verdi

N° del modello 41603

Manuale dell'operatore

Preparazione

Parti sciolte

Verificate che sia stata spedita tutta la componentistica, facendo riferimento alla seguente tabella.

Procedura	Descrizione	Qté	Uso
1	Faro abbagliante	2	Montate i fari abbaglianti.
	Adattatore faro cablaggio preassemblato	2	
2	Luce di posizione	2	Montate le luci di posizione.
	Dado flangiato a testa esagonale (3/8 poll.)	8	
	Bullone a U	4	
	Piastra indicatore di direzione	2	
3	Rondella piana	2	Installate il controller di segnale.
	Dado esagonale (#6 - 32)	2	
	Dado di bloccaggio (#6)	2	
	Vite Phillips a testa piana (n°6 x 2-1/2 poll.)	2	
	Controller di segnalazione di svolta	1	
Staffa di montaggio del controller di segnalazione di svolta	1		
4	Contattore dell'indicatore del freno	1	Montate il contattore dell'indicatore del freno.
	Staffa del contattore dell'indicatore del freno	1	
5	Modulo lampeggiatore	1	Montate il modulo lampeggiatore.
	Dado flangiato a testa esagonale (1/4 poll.)	1	
	Vite flangiata a testa esagonale (1/4 x 3- poll.)	1	
6	Interruttore a bilanciere	1	Montate l'interruttore a bilanciere.
7	Luce posteriore	2	Montate le luci posteriori.
	Vite flangiata a testa esagonale (5/16 x 3- poll.)	4	
	Dado flangiato (8 mm)	4	
	Staffa di segnale sinistra	1	
	Staffa di segnale destra	1	
8	Fascetta per cavi	10	Montate il cablaggio.
	Kit cablaggio preassemblato	1	

1

Montaggio dei fari abbaglianti

Parti necessarie per questa operazione:

2	Faro abbagliante
2	Adattatore faro cablaggio preassemblato

Procedura

1. Portate l'irroratrice su terreno pianeggiante, inserite il freno di stazionamento, spegnete la pompa, spegnete il motore e togliete la chiave di accensione.
2. Rimuovete i blocchi di fissaggio dei fari al cofano e i fari stessi.
3. Inserite i nuovi fari abbaglianti (Figura 1) e fissateli con i blocchi di fissaggio che avevate rimosso al passaggio 2.

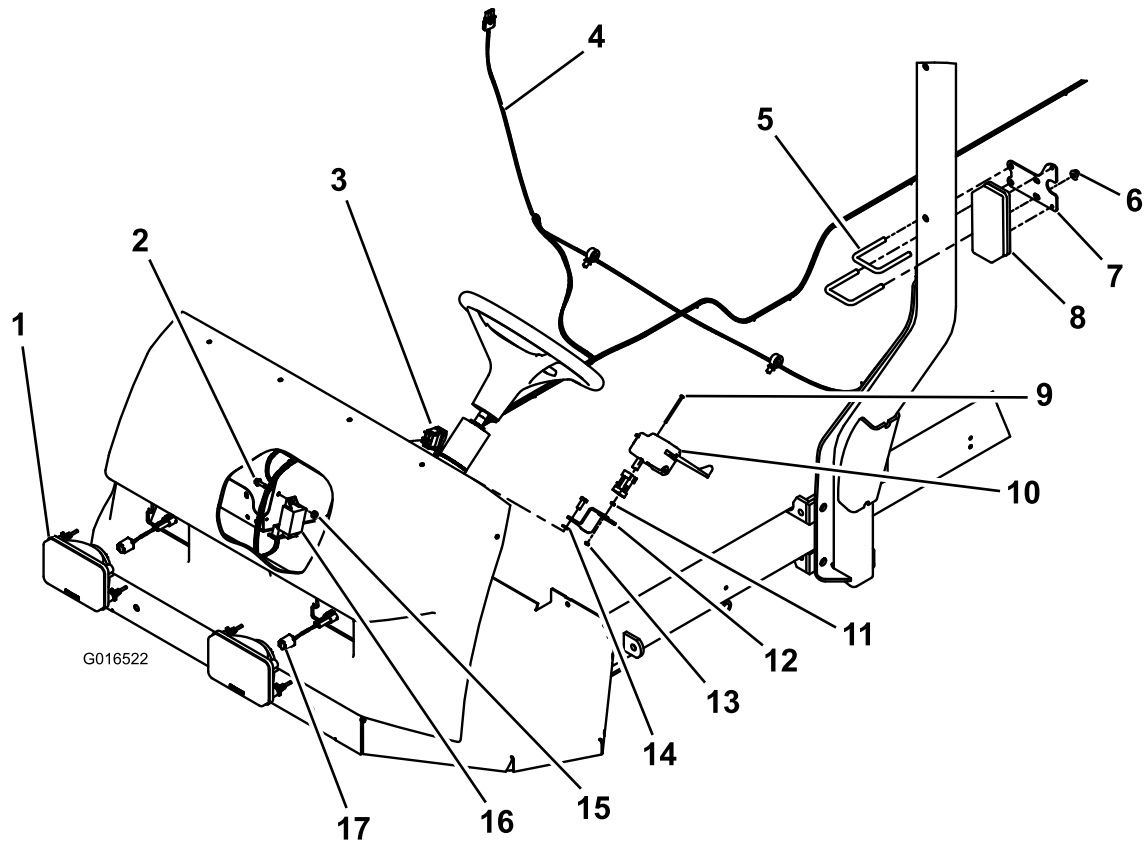


Figura 1

- | | | |
|-------------------------------------|---|---|
| 1. Faro abbagliante destro (2) | 7. Piastra indicatore di direzione (2) | 13. Dado di bloccaggio |
| 2. Vite flangiata a testa esagonale | 8. Luce di posizione (2) | 14. Rondella piana (2) |
| 3. Interruttore a bilanciere | 9. Vite Phillips a testa piatta (2) | 15. Dado esagonale flangiato |
| 4. Cablaggio preassemblato | 10. Controller di segnale | 16. Modulo lampeggiatore |
| 5. Bullone a U (4) | 11. Dado esagonale | 17. Adattatore faro cablaggio preassemblato |
| 6. Dado flangiato (8) | 12. Staffa di montaggio selettore indicatori di direzione | |

Nota: Assicuratevi che la dicitura sugli abbaglianti sia in posizione eretta.

4. Inserite un adattatore faro cablaggio preassemblato (dalle parti sciolte) in ogni faro abbagliante.

2

Montaggio delle luci di posizione

Parti necessarie per questa operazione:

2	Luce di posizione
8	Dado flangiato a testa esagonale (3/8 poll.)
4	Bullone a U
2	Piastra indicatore di direzione

Procedura

Installate una luce di posizione su ogni lato della barra antiribaltamento con un'altezza della staffa di 147 centimetri da terra al punto massimo, come indicato in Figura 1.

Nota: Assicuratevi che il coprifaro giallo di ciascun indicatore sia rivolto in avanti e in basso.

3

Installazione del controller di segnale di svolta

Parti necessarie per questa operazione:

2	Rondella piana
2	Dado esagonale (#6 - 32)
2	Dado di bloccaggio (#6)
2	Vite Phillips a testa piana (n°6 x 2-1/2 poll.)
1	Controller di segnalazione di svolta
1	Staffa di montaggio del controller di segnalazione di svolta

Procedura

1. Togliete i 2 bulloni sul lato sinistro del piantone dello sterzo (Figura 1).

Nota: Con questi bulloni, installate la staffa di montaggio del controller di segnalazione di svolta.

2. Togliete le 2 viti esistenti dal controller di segnalazione di svolta e sostituitele con le viti più lunghe tra le parti sciolte (Figura 2).

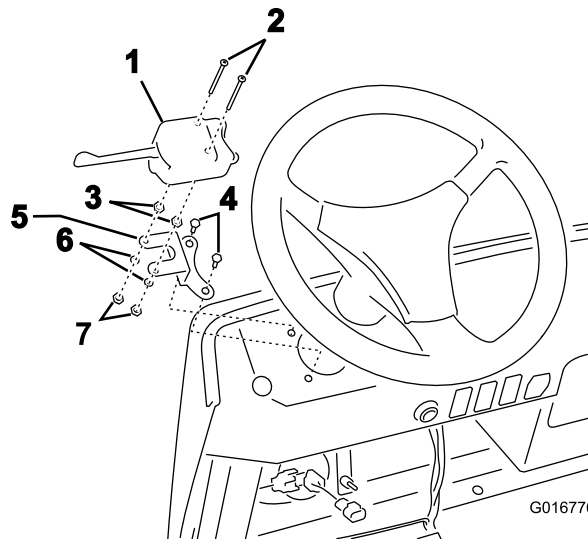


Figura 2

- | | |
|---|---|
| 1. Controller di segnalazione di svolta | 5. Staffa di montaggio del controller di segnalazione di svolta |
| 2. Viti Phillips a testa piatta | 6. Rondelle piane |
| 3. Dadi a testa esagonale | 7. Dadi di bloccaggio |
| 4. Bulloni (esistenti) | |

4

Montaggio del contattore dell'indicatore del freno

Parti necessarie per questa operazione:

1	Contattore dell'indicatore del freno
1	Staffa del contattore dell'indicatore del freno

Procedura

1. Rimuovete il contattore del freno esistente e la relativa staffa.

Nota: Conservate la bulloneria per un loro successivo riutilizzo.

2. Montate la staffa del contattore dell'indicatore del freno sul telaio del veicolo (Figura 3).

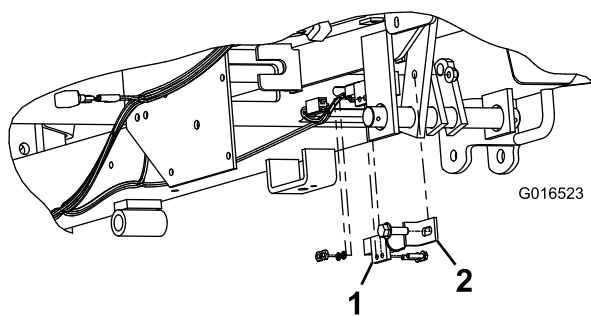


Figura 3

1. Contattore dell'indicatore del freno
2. Staffa del contattore dell'indicatore del freno

3. Montate il contattore dell'indicatore del freno sulla staffa con 2 viti, 2 rondelle e 2 dadi a testa esagonale sul veicolo (Figura 3).
4. Regolate la staffa in modo che il contattore del freno si apra quando viene premuto il pedale del freno di 6 mm.

5

Montaggio del modulo lampeggiatore

Parti necessarie per questa operazione:

1	Modulo lampeggiatore
1	Dado flangiato a testa esagonale (1/4 poll.)
1	Vite flangiata a testa esagonale (1/4 x 3- poll.)

Procedura

Montate il modulo lampeggiatore utilizzando una vite flangiata a testa esagonale e un dado flangiato a testa esagonale (Figura 1).

6

Montaggio dell'interruttore a bilanciere

Parti necessarie per questa operazione:

1	Interruttore a bilanciere
---	---------------------------

Procedura

1. Rimuovete il tappo da uno dei fori inutilizzati sul cruscotto.
2. Inseritevi l'interruttore a bilanciere (Figura 4).

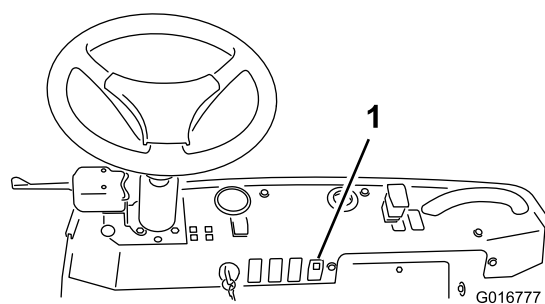


Figura 4

1. Interruttore a bilanciere

7

Montaggio delle luci posteriori

Parti necessarie per questa operazione:

2	Luce posteriore
4	Vite flangiata a testa esagonale (5/16 x 3- poll.)
4	Dado flangiato (8 mm)
1	Staffa di segnale sinistra
1	Staffa di segnale destra

Procedura

1. Montate le staffe di segnale destra e sinistra sul supporto della barra con 4 viti flangiate a testa esagonale e 4 dadi flangiati a testa esagonale (Figura 5).

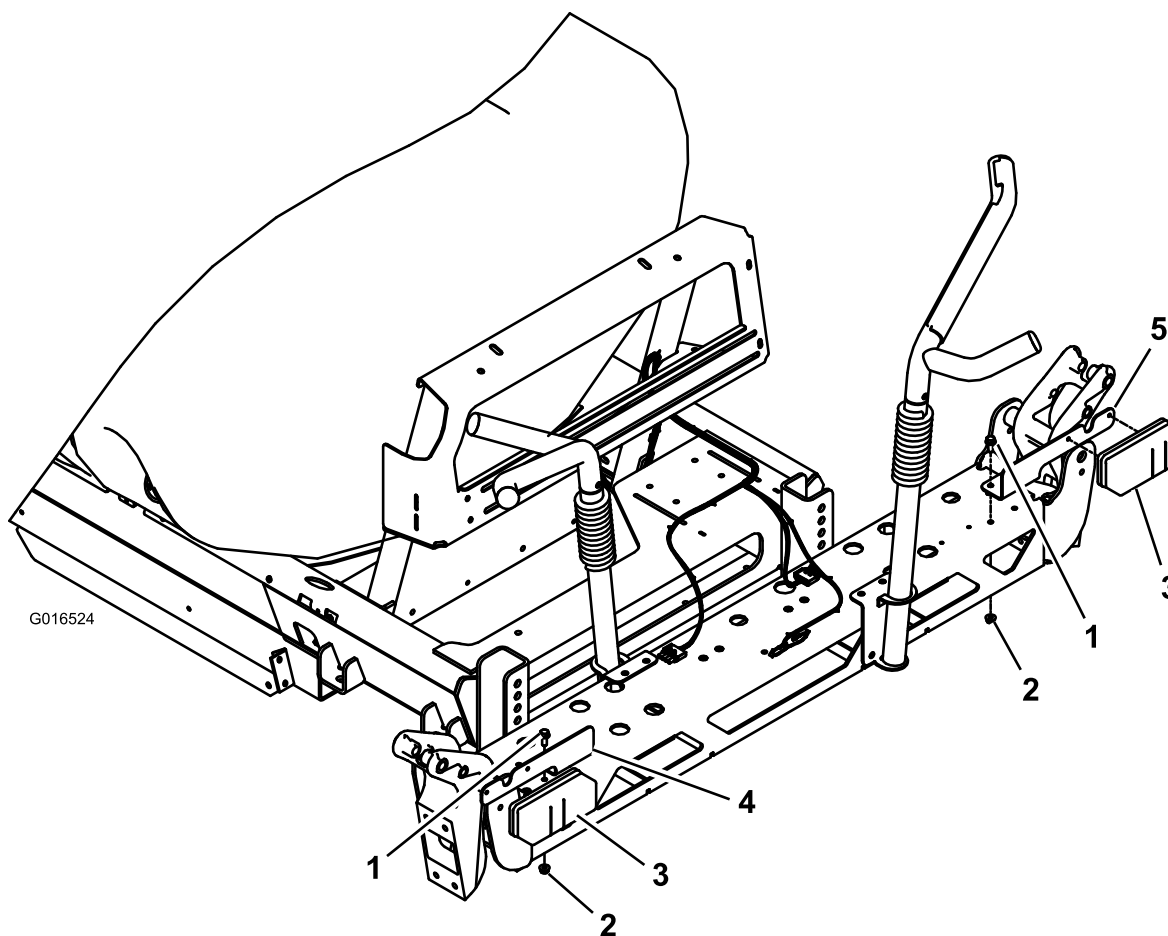


Figura 5

- | | | |
|-------------------------------------|-------------------------------|-----------------------------|
| 1. Vite flangiata a testa esagonale | 3. Luce posteriore | 5. Staffa di segnale destra |
| 2. Dado flangiato | 4. Staffa di segnale sinistra | |

Nota: Se i bracci sono obsoleti e non preforati, sarà necessario praticare 2 fori per ogni staffa di segnale come mostrato in Figura 6.

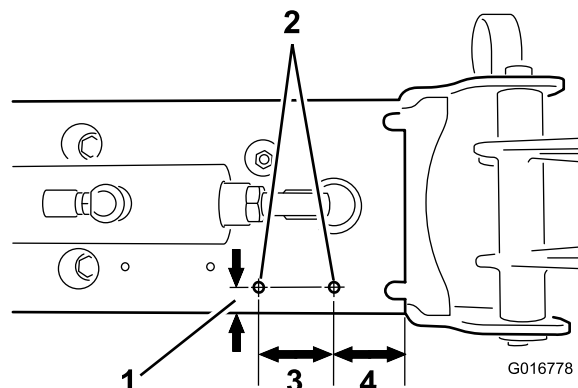


Figura 6

- | | |
|---|----------|
| 1. 19 mm | 3. 57 mm |
| 2. Praticate 2 fori (diametro 8 mm) in questo punto | 4. 51 mm |

2. Montate le luci posteriori sulle staffe di segnale (Figura 5).

Nota: Posizionate il coprifaro giallo di ciascuna luce posteriore verso l'esterno.

8

Montaggio del cablaggio

Parti necessarie per questa operazione:

10	Fascetta per cavi
1	Kit cablaggio preassemblato

Procedura

1. Partendo da dietro il sedile del conducente, inserite il connettore della luce posteriore dirigendolo verso la parte posteriore del veicolo.

Nota: Inserite il cablaggio preassemblato lungo il telaio destro dirigendolo verso la parte posteriore e sopra al telaio dietro al sedile.

2. Inserite la parte restante del cablaggio sotto il sedile, sotto il pavimento del veicolo, passando per il foro centrale del pavimento, vicino ai flessibili idraulici e poi salendo fino alla zona degli interruttori sotto il pannello del cruscotto.

Nota: Mantenete il cablaggio preassemblato ad almeno 5 cm dal sistema di scarico.

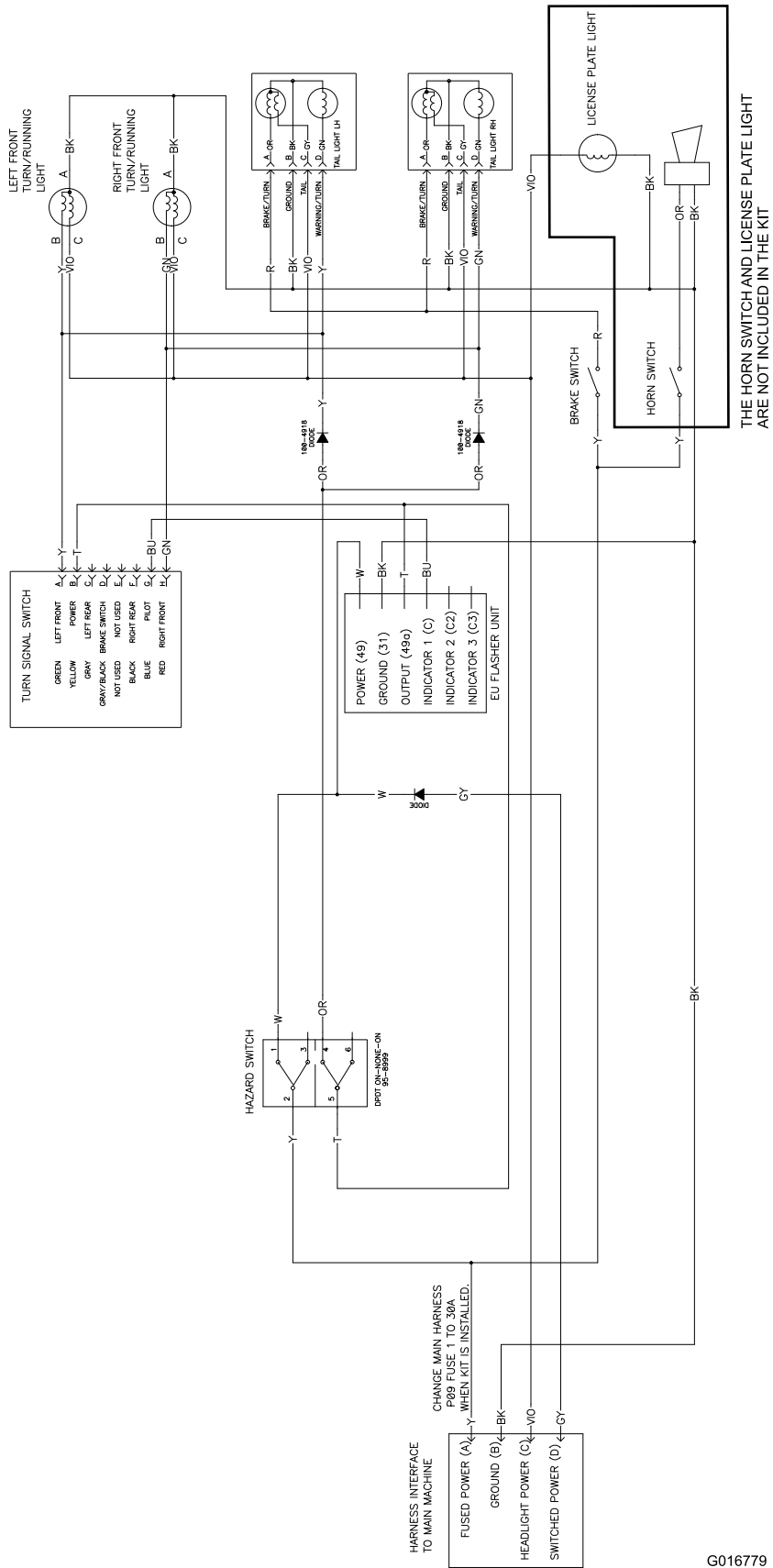
3. Mentre inserite il cablaggio preassemblato, eseguite le connessioni dei seguenti elementi ai loro rispettivi connettori posti nel cablaggio stesso:

- fari abbaglianti
- luci di stazionamento
- controller di segnale

- contattore dell'indicatore del freno
- modulo lampeggiatore
- interruttore di alimentazione
- luci posteriori

4. Individuate il kit connettore nel cablaggio principale dietro il cruscotto e collegate il connettore di cablaggio del kit al connettore di alimentazione sul cablaggio principale.
5. Fissate il cablaggio preassemblato con le apposite fascette, assicurandovi che non poggi su taglienti affilati e sia lontano da parti mobili.
6. Verificate che tutte le luci funzionino correttamente.

Schemi



(Rev. A)

G016779



Count on it.