



Kit de faróis e homologação

Multi-Pro® 5800 Carro de rega de relva

Modelo nº 41603

Form No. 3370-151 Rev A

Manual do Operador

Instalação

Peças soltas

Utilize a tabela abaixo para verificar se todas as peças foram enviadas.

Procedimento	Descrição	Quantidade	Utilização
1	Farol principal	2	Instalar os faróis principais.
	Adaptador de cablagem do farol	2	
2	Luz de presença	2	Instalar as luzes de presença.
	Porca flangeada hexagonal, (3/8 pol.)	8	
	Cavilha em U	4	
	Placa de sinal de mudança de direcção	2	
3	Anilha de cabeça chata	2	Instalar o controlador de sinal.
	Porca sextavada (#6 - 32)	2	
	Porca de bloqueio (#6)	2	
	Parafuso de cabeça chata Phillips (#6 x 2-1/2 pol.)	2	
	Controlador de sinal de mudança de direcção	1	
4	Suporte de montagem do controlador do sinal de mudança de direcção	1	Instalação do interruptor das luzes de travão.
	Interruptor de luz de travão	1	
5	Suporte do interruptor das luzes de travão	1	Instale o módulo dos piscas.
	Módulo de piscas	1	
	Porca flangeada hexagonal, (1/4 pol.)	1	
6	Parafusos flangeados de cabeça sextavada, (1/4 x 3/4 pol.)	1	Instalação do interruptor do oscilador.
	Interruptor do oscilador	1	
7	Luz traseira	2	Instale as luzes traseiras.
	Parafusos flangeados de cabeça sextavada, (5/16 x 3/4 pol.)	4	
	Porca flangeada, (5/16 pol.)	4	
	Suporte de sinal do lado esquerdo	1	
	Suporte de sinal do lado direito	1	
8	Cinta de cabo	10	Instale a cablagem.
	Kit de cablagem	1	

1

Instalar os faróis principais

Peças necessárias para este passo:

2	Farol principal
2	Adaptador de cablagem do farol

Procedimento

1. Coloque o carro de rega numa superfície nivelada, engate o travão de estacionamento, desligue a bomba, desligue o motor e retire a chave da ignição.
2. Retire os fixadores que prendem os faróis ao capot e retire os faróis.
3. Insira os novos faróis (Figura 1) e prenda-os com os fixadores que retirou no passo 2.

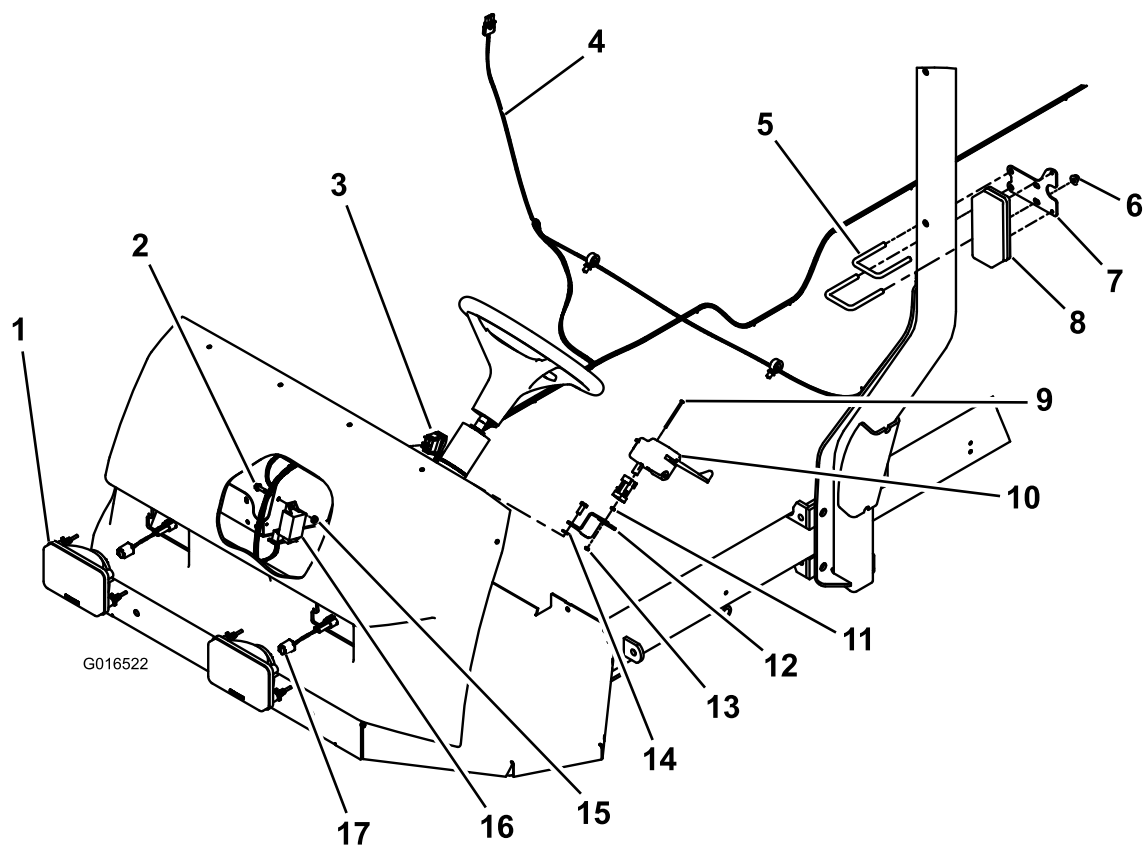


Figura 1

- | | | |
|---------------------------------|--|------------------------------------|
| 1. Farol principal direito (2) | 7. Placa de sinal de mudança de direcção (2) | 13. Porca de bloqueio |
| 2. Parafuso de cabeça sextavada | 8. Luz de presença (2) | 14. Anilha chata (2) |
| 3. Interruptor do oscilador | 9. Parafuso de cabeça chata Phillips (2) | 15. Porca de cabeça sextavada |
| 4. Cablagem eléctrica | 10. Controlador de sinal | 16. Módulo de piscas |
| 5. Cavilha em U (4) | 11. Porca sextavada | 17. Adaptador de cablagem do farol |
| 6. Porca flangeada (8) | 12. Suporte de montagem do indicador de direcção | |

Nota: Certifique-se de que as letras nos faróis estão na vertical.

4. Ligue o adaptador de cablagem do farol (das peças soltas) a cada farol principal.

2

Instalar as luzes de presença

Peças necessárias para este passo:

2	Luz de presença
8	Porca flangeada hexagonal, (3/8 pol.)
4	Cavilha em U
2	Placa de sinal de mudança de direcção

Procedimento

Instale uma luz de presença em cada lado da barra de segurança a 147 cm do solo na parte superior do suporte como se mostra em Figura 1.

Nota: Certifique-se de que as lentes âmbar em cada luz estão viradas para o exterior e para baixo.

3

Instalar o controlador de sinal de mudança de direcção

Peças necessárias para este passo:

2	Anilha de cabeça chata
2	Porca sextavada (#6 - 32)
2	Porca de bloqueio (#6)
2	Parafuso de cabeça chata Phillips (#6 x 2-1/2 pol.)
1	Controlador de sinal de mudança de direcção
1	Suporte de montagem do controlador do sinal de mudança de direcção

Procedimento

1. Retire os 2 parafusos do lado esquerdo da coluna da direcção (Figura 1).

Nota: Instale o suporte de montagem do controlador do sinal de mudança de direcção utilizando estes parafusos.

2. Retire os 2 parafusos existentes do controlador do sinal de mudança de direcção e substitua-os por parafusos mais compridos das peças soltas (Figura 2).

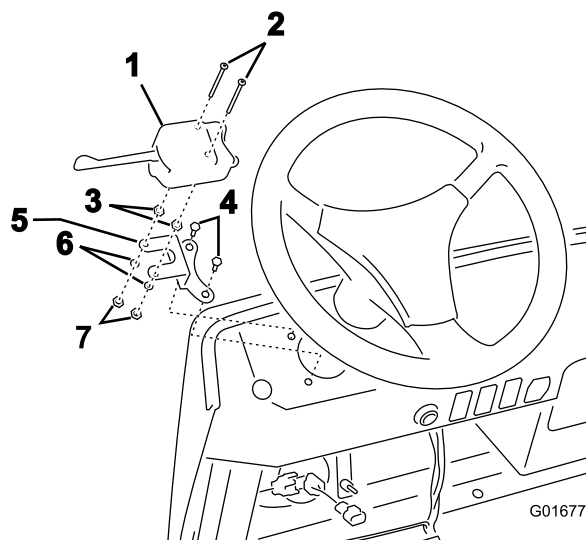


Figura 2

- | | |
|--|---|
| 1. Controlador de sinal de mudança de direcção | 5. Suporte de montagem do controlador do sinal de mudança de direcção |
| 2. Parafusos de cabeça chata Phillips | 6. Anilhas chatas |
| 3. Porcas sextavadas | 7. Porcas de bloqueio |
| 4. Parafusos, existentes | |

4

Instalação do interruptor das luzes de travão

Peças necessárias para este passo:

1	Interruptor de luz de travão
1	Suporte do interruptor das luzes de travão

Procedimento

1. Retire o interruptor do travão existente e suporte.

Nota: Guarde o hardware para utilizar depois.

2. Instale o suporte do interruptor das luzes de travão na estrutura da máquina (Figura 3).

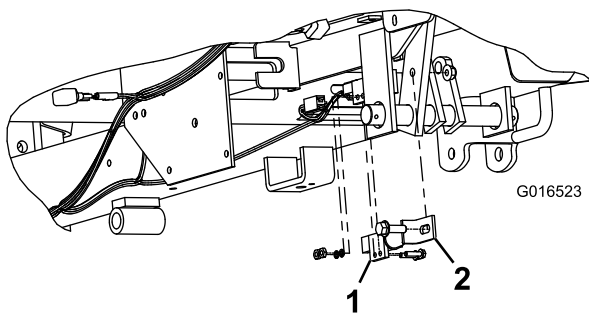


Figura 3

1. Interruptor de luz de travão 2. Suporte do interruptor das luzes de travão

3. Instale o interruptor das luzes de travão no suporte com 2 parafusos, 2 anilhas e 2 porcas hexagonais na máquina (Figura 3).
4. Ajuste o suporte de forma a que o travão seja libertado quando pressiona o interruptor de travão 6 mm.

5

Instalação do módulo dos piscas

Peças necessárias para este passo:

1	Módulo de piscas
1	Porca flangeada hexagonal, (1/4 pol.)
1	Parafusos flangeados de cabeça sextavada, (1/4 x 3/4 pol.)

Procedimento

Instale o módulo dos piscas com um parafuso flangeado de cabeça sextavada e uma porca flangeada hexagonal (Figura 1).

6

Instalação do interruptor do oscilador

Peças necessárias para este passo:

1	Interruptor do oscilador
---	--------------------------

Procedimento

1. Retire um tampão de um dos furos não utilizados no painel de instrumentos.
2. Insira o interruptor do oscilador (Figura 4).

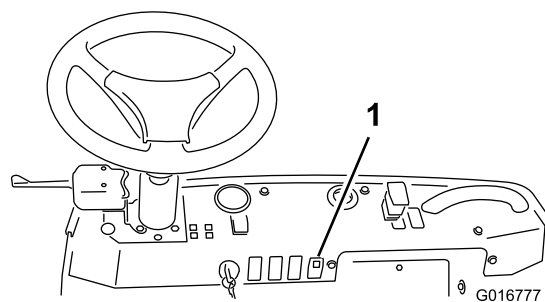


Figura 4

1. Interruptor do oscilador

7

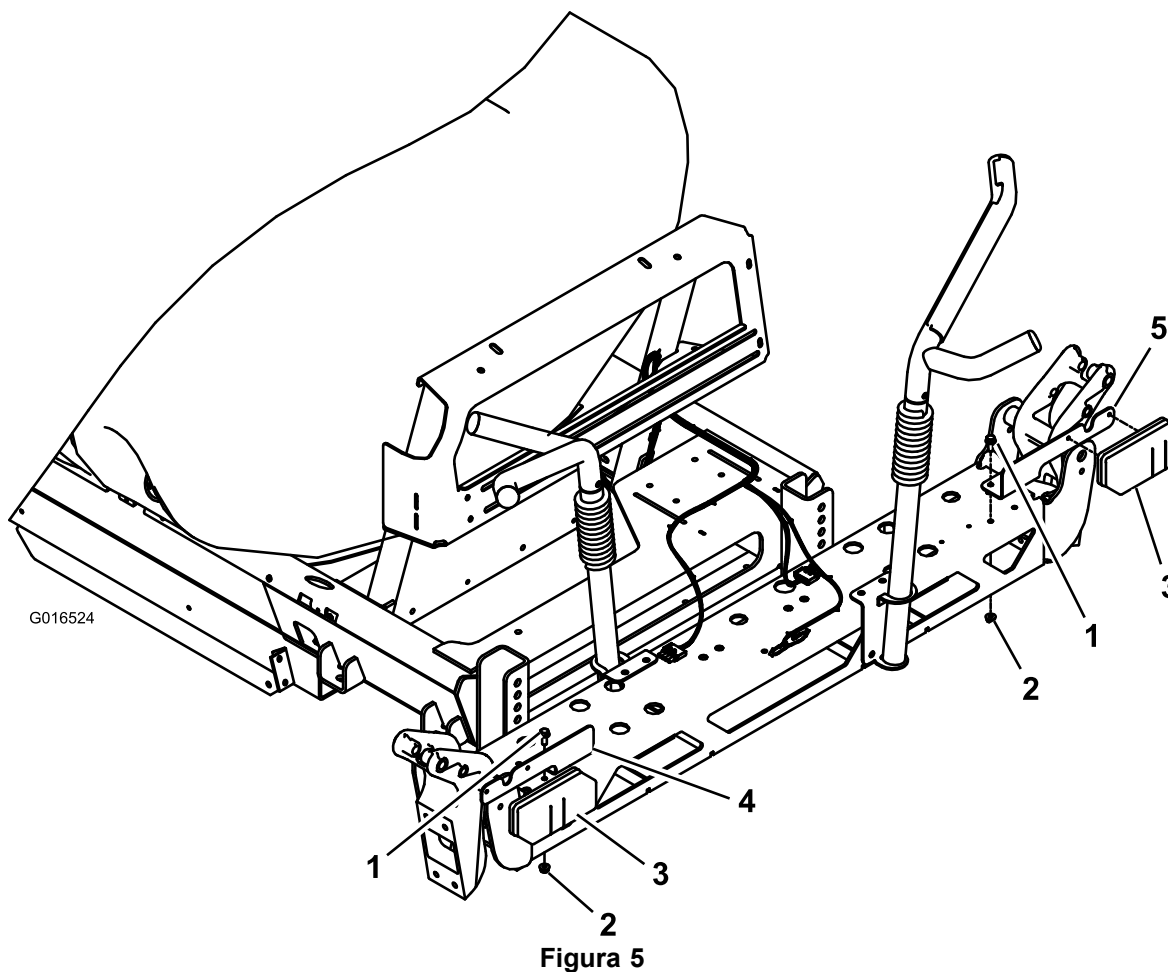
Instalar as luzes traseiras

Peças necessárias para este passo:

2	Luz traseira
4	Parafusos flangeados de cabeça sextavada, (5/16 x 3/4 pol.)
4	Porca flangeada, (5/16 pol.)
1	Suporte de sinal do lado esquerdo
1	Suporte de sinal do lado direito

Procedimento

1. Instale os suportes do sinal do lado esquerdo e lado direito no suporte rampa com 4 parafusos flangeados de cabeça sextavada e 4 porcas flangeadas sextavadas (Figura 5).



- | | | |
|---|--------------------------------------|-------------------------------------|
| 1. Parafuso flangeado de cabeça sextavada | 3. Luz traseira | 5. Suporte de sinal do lado direito |
| 2. Porca flangeada | 4. Suporte de sinal do lado esquerdo | |

Nota: Se não tiver rampas mais antigas sem furos pré-feitos, tem de fazer dois furos para cada suporte de sinal como se mostra em Figura 6.

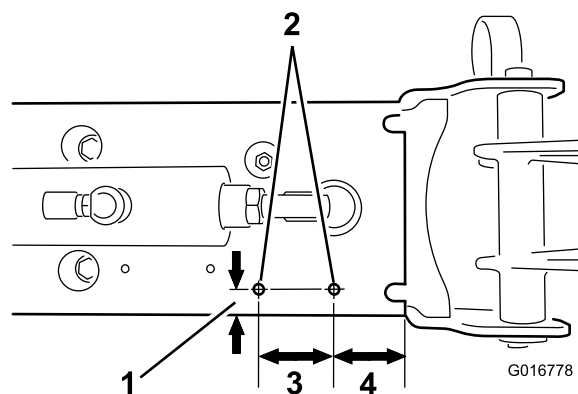


Figura 6

- | | |
|---|----------|
| 1. 19 mm | 3. 57 mm |
| 2. Faça 2 furos (8 mm de diâmetro) aqui | 4. 51 mm |

2. Instale as luzes traseiras nos suportes do sinal (Figura 5).

Nota: Posicione as lentes âmbar de cada luz traseira para o exterior.

8

Instalação da cablagem

Peças necessárias para este passo:

10	Cinta de cabo
1	Kit de cablagem

Procedimento

1. Iniciando atrás do banco do condutor, encaminhe o conector das luzes traseiras para a traseira da máquina.

Nota: Encaminhe a cablagem ao longo do lado direito da estrutura em direcção à parte traseira e superior da estrutura por detrás do banco.

2. Encaminhe a cablagem restante sob o banco, sob o piso, através do furo central no piso, junto dos tubos hidráulicos e até à área do interruptor sob o painel de instrumentos.

Nota: Mantenha a cablagem afastada no mínimo 5 cm do sistema de escape.

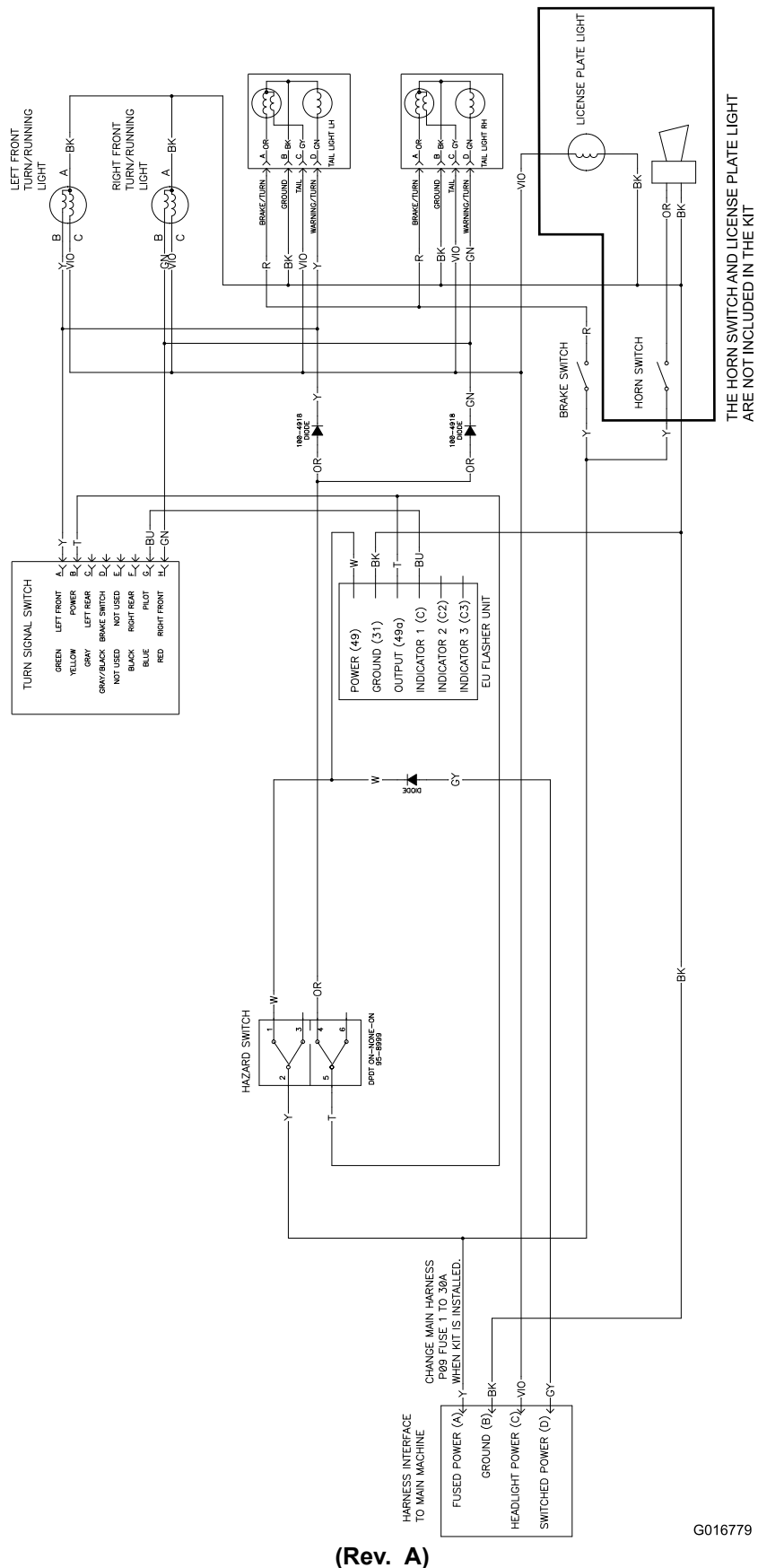
3. Quando encaminhar a cablagem, ligue os seguintes itens aos respectivos conectores na cablagem:

- faróis principais
- luzes de presença
- controlador de sinal
- interruptor de luz de travão
- módulo de piscas

- interruptor principal
- luzes traseiras

4. Localize o conector do kit na cablagem por detrás do painel de instrumentos e ligue o conector de cablagem ao conector de alimentação na cablagem principal.
5. Prenda a cablagem com as braçadeiras, assegurando que a cablagem não apoia em nenhuma extremidade afiada e está afastada de objectos móveis.
6. Verifique que todas as luzes estão a funcionar correctamente.

Esquemas



G016779

(Rev. A)



Count on it.