



# Ersatzstabilisatorfeder

Zugmaschinen der Serie Greensmaster® 3300 und 3400

Modellnr. 117-6842

Form No. 3370-311 Rev A

## Installationsanweisungen

### Einzelteile

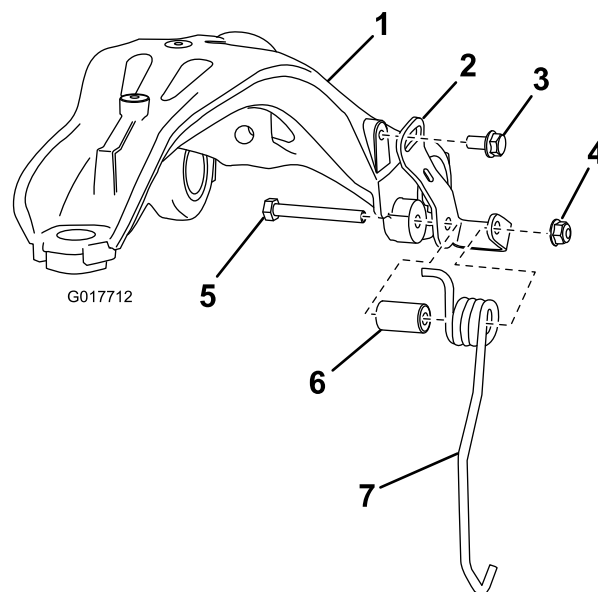
Prüfen Sie anhand der nachstehenden Tabelle, dass Sie alle im Lieferumfang enthaltenen Teile erhalten haben.

Beschreibung	Menge	Verwendung
Rechter Federhalter	3	Bauen Sie das Kit ein.
Linker Federhalter	3	
Rechte Stabilisatorfeder	3	
Linke Stabilisatorfeder	3	
Distanzstück	6	
Befestigungsschraube	6	
Bundmutter	6	

1. Stellen Sie die Maschine auf eine ebene Fläche und senken Sie alle Mähwerke auf den Boden ab.
2. Stellen Sie den Motor ab, warten Sie, bis alle beweglichen Teile zum Stillstand gekommen sind, aktivieren Sie die Feststellbremse und ziehen Sie den Zündschlüssel ab.
3. Entfernen Sie die vorhandenen Federn und Federhalter vom Aufhängearm.

**Hinweis:** Bewahren Sie die Einstellschrauben auf, mit denen die Federhalter am Aufhängearm befestigt sind.

4. Befestigen Sie die neue linke und rechte Feder und den Halter am Aufhängearm, wie in Bild 1 dargestellt.



**Bild 1**

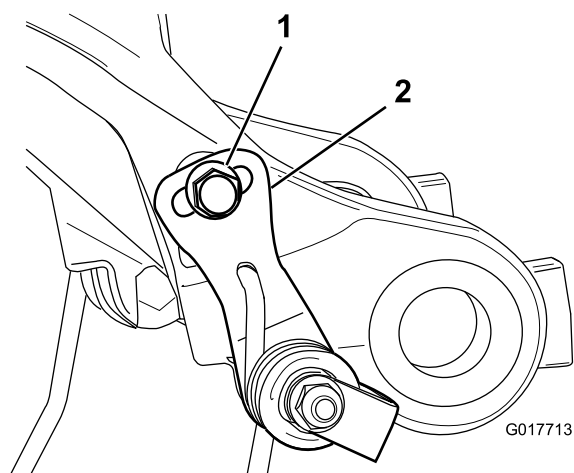
Bild zeigt rechte und linke Feder mit Halter

- |                                 |                         |                      |
|---------------------------------|-------------------------|----------------------|
| 1. Aufhängearm                  | 4. Bundmutter           | 7. Stabilisatorfeder |
| 2. Federhalter                  | 5. Befestigungsschraube |                      |
| 3. Einstellschraube (vorhanden) | 6. Distanzstück         |                      |

**Hinweis:** Ziehen Sie die Einstellschraube, die Befestigungsschraube und die Bundmutter mit der Hand fest.

**Hinweis:** Positionieren Sie für die erste Feder und den ersten Halter, den Sie befestigen, die Einstellschraube in der Mitte des Schlitzes im Federhalter (Bild 2). Für die Feder und den Halter auf der anderen Seite des Aufhängearms können Sie

die Einstellschraube an beliebiger Stelle im Schlitz im Federhalter positionieren.



**Bild 2**

- |  |                |
|--|----------------|
| 1. Einstellschraube in der Mitte des Schlitzes | 2. Federhalter |
|--|----------------|

- 
5. Wiederholen Sie die Schritte 3 und 4 für die anderen zwei Aufhängearme.
  6. Heben Sie die Mähwerke an.
  7. Stellen Sie sicher, dass die Mähwerke senkrecht zur Vorwärtsfahrtrichtung sind.

**Hinweis:** Lösen Sie zum Ausfluchten des Mähwerks die Befestigungsschraube, Bundmutter und die Einstellschraube an der Seite des entsprechenden Aufhängearms, um das Problem zu beheben; fluchten Sie das Mähwerk dann so aus, dass es senkrecht zur Vorwärtsfahrtrichtung ist.

**Hinweis:** Wenn Sie ein Mähwerk nach dem Einsetzen der neuen Feder und dem neuen Halter nicht richtig ausfluchten können, führen Sie folgende Schritte aus: Lösen Sie die Einstellschraube an der Seite des Aufhängearms, die in der Mitte des Schlitzes des Federhalters ist; lösen und positionieren Sie die Einstellschraube an der anderen Seite des Arms, sodass sie in der Mitte des Schlitzes im Federhalter ist; fluchten Sie jetzt das Mähwerk so aus, dass es senkrecht zur Vorwärtsfahrtrichtung ist.

8. Ziehen Sie alle Befestigungsschrauben und Bundmuttern an jedem Aufhängearm fest und ziehen Sie dann alle Einstellschrauben an.