



Oikeanpuoleinen, vasemmanpuoleinen ja etummainen vaihtoleikkuri

2011 ja uudemmat Groundsmaster® 4000-D -ajoyksiköt

Mallinro: 30476—Sarjanro: 312000001 tai suurempi

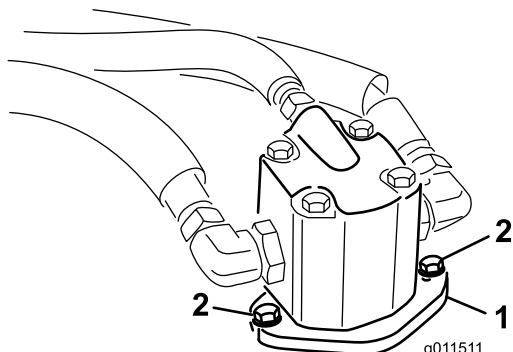
Mallinro: 30477—Sarjanro: 312000001 tai suurempi

Mallinro: 30478—Sarjanro: 312000001 tai suurempi

Asennusohjeet

Hydraulijärjestelmän irrotus (etu- tai sivuleikkuupöydät)

1. Pysäköi kone tasaiselle alustalle, laske leikkuuyksiköt alas, kytke seisontajarru ja varmista, että ajopoljin on vapaalla ja voimanulosoton (PTO) vipu Pois-asennossa. Sammuuta moottori ja irrota avain virtalukosta.
2. Irrota pultit, jotka kiinnittävät hydraulijärjestelmän leikkuupöytään (Kuva 1). Nosta moottori irti leikkuupöydästä ja aseta se syrjään puhtaalle alustalle. Älä vahingoita alumiiniliitintä.

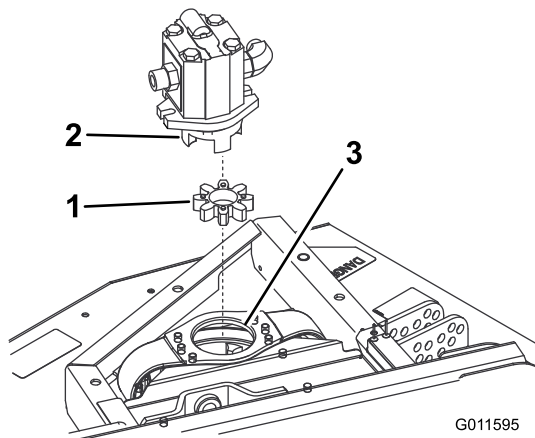


Kuva 1

1. Hydraulijärjestelmä
2. Kiinnityspultit

3. Irrota elastomeerinen sakarakytkin hihnapyörän kytkentäkappaleen sisältä. Tarkista se kulumien varalta ja vaihda tarvittaessa. Muussa tapauksessa säilytä se uuteen etuleikkuupöytään asennusta varten (Kuva 2).

Huomaa: Tarkista sakarakytkimen napa kulumien varalta ja vaihda tarvittaessa (Kuva 2).



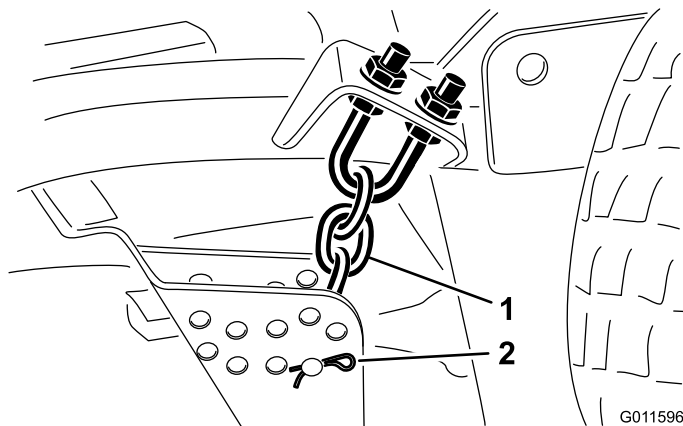
G011595

Kuva 2

1. Sakarakytkin
2. Sakarakytkimen napa
3. Hihnapyörän kytkentäkappale

Etuleikkuupöydän vaihto

1. Irrota sokat ja liitintapit, jotka kiinnittävät leikkuukorkeusketjut leikkuupöydän takaosaan (Kuva 3). Säilytä sokat ja liitintapit uuteen etuleikkuupöytään asennusta varten.

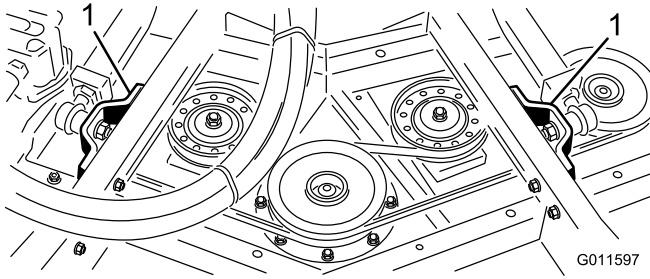


G011596

Kuva 3

1. Leikkuukorkeusketju
2. Liitintappi ja sokka

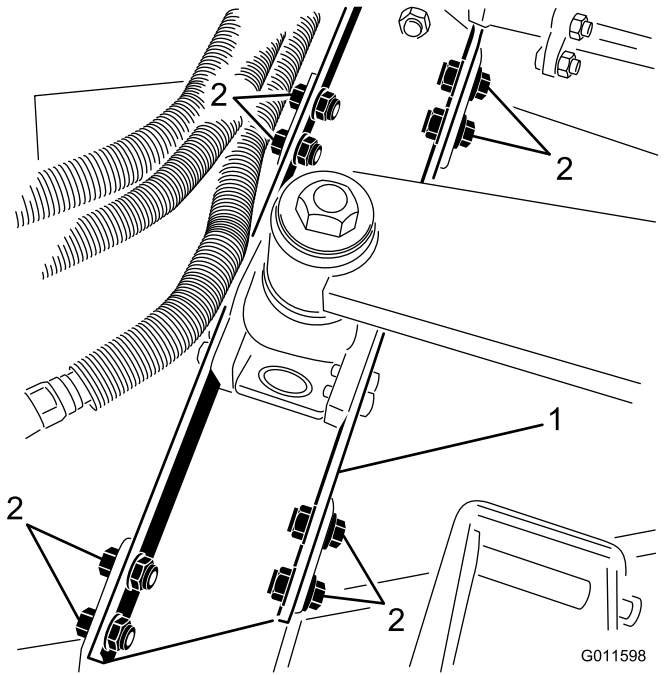
2. Irrota pultit, aluslaatat ja lukkomutterit, jotka kiinnittävät kummankin nostovarressa olevan pallonivelen pitimen leikkuuyksikön kääntöpyörän varren putkeen (Kuva 4).



Kuva 4

1. Nostovarren pallonivelen pidin (2)

3. Siirrä leikkuupöytä erilleen ajoyksiköstä.
4. Liu'uta uusi leikkuupöytä paikalleen ja asenna se ajoyksikköön käänteisessä järjestyksessä irrotukseen nähden.

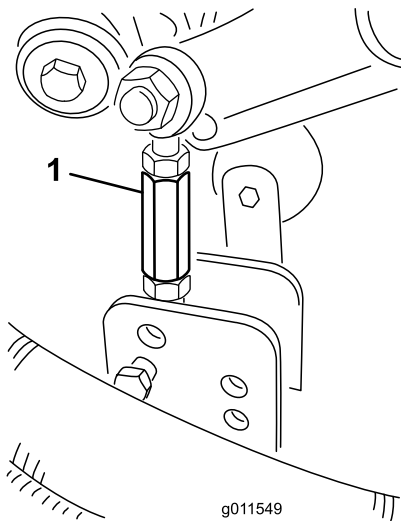


Kuva 6

1. Nostovarren pidin
2. Kiinnityspultit, aluslaatat ja lukkomutterit (8)

Sivuleikkuupöydän vaihto

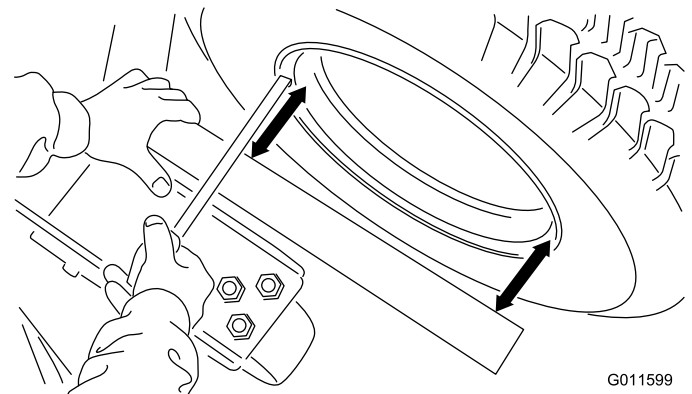
1. Irrota sokka ja liitintappi, jotka kiinnittävät leikkuukorkeuden yhdystangon leikkuupöydässä olevaan leikkuukorkeuden kannattimeen (Kuva 5).



Kuva 5

1. Leikkuukorkeuden yhdystanko

2. Irrota kahdeksan pulttia, aluslaattaa ja lukkomutteria, jotka kiinnittävät nostovarren pitimen leikkuupöydän kannattimiin (Kuva 6).

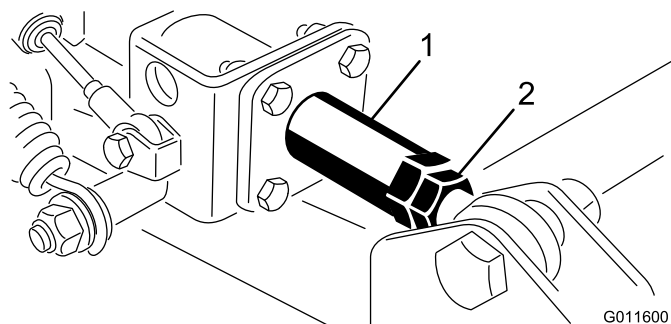


Kuva 7

- C. Mittaa etäisyys vanteen sisäreunasta (ei ulkoreunasta) suorasyrjäviivaimen kahdesta kohdasta kuvan mukaisesti (Kuva 7). Vanteen

ja maalipinnan poikkeavuuksien takia ulkoreuna ei ole luotettava mittauskohhta. Näiden kahden mittaustuloksen on oltava samat 3 mm:n tarkkuudella.

- D. Jos havaitset kohdistusvirheen, löysää vastamutteria sivuleikkuupöydässä olevan iskunvaimentimen varsikokoonpanon tankopäässä (Kuva 8). Korjaa kohdistus säätämällä kytkentäkappaletta, joka pyörii vapaasti iskunvaimentimen putken sisällä. Kaikki säädöt on tehtävä iskunvaimentimen varren leikkuupöytään pultatulla tankopäällä.



Kuva 8

1. Kytchentäkappale 2. Vastamutteri

- E. Nosta ja laske leikkuupöytää ja tarkista kohdistus uudelleen. Kiristä iskunvaimentimen varsikokoonpanon vastamutteri momenttiin 155 N m.

Huomaa: Nurmiolojen ja ajoyksikön vastapainoasetusten erojen vuoksi kannattaa tehdä koeleikkuu ja tarkastaa leikkuujälki ennen varsinaisen leikkuun aloittamista. Lisätietoja leikkuupöydän tasaustoimenpiteistä on käyttöoppaassa.



Toron kokonaistakuu

Rajoitettu takuu

Ehdot ja takuunalaiset tuotteet

Toro Company ja sen sisaryhtiö Toro Warranty Company antavat yhteisen sopimuksensa mukaisesti tälle Toron kaupalliselle tuotteelle ("tuote") kahden vuoden tai 1 500 käyttötunnin* (sen mukaan, kumpi saavutetaan ensin) materiaali- ja valmistusvirhetakuun. Tämä takuu koskee kaikkia tuotteita ilmastajia lukuun ottamatta (katso näiden tuotteiden erillinen takuulauselmä). Jos takuehdot täyttyvät, korjaamme tuotteen veloitusetta. Tähän sisältyy vianmääritys, työ, osat ja kuljetus. Tämä takuu alkaa sinä päivämääränä, jolloin tuote toimitetaan alkuperäiselle ostajalle. * Koskee tuotteita, joissa on tunti-laskuri.

Takuuhuollon ohjeet

Ostajan vastuulla on ilmoittaa heti tuotteen maahantuojalle tai valtuutetulle jälleenmyyjälle, jolta tuote on ostettu, jos hän uskoo tuotteessa olevan takuunalaisen vian. Maahantuojien ja jälleenmyyjien yhteystiedot sekä tiedot takuuseen liittyvistä oikeuksista ja vastuista ovat saatavana osoitteesta:

Toro Commercial Products Service Department
Toro Warranty Company
8111 Lyndale Avenue South
Bloomington, MN 55420-1196

+1 952 888 8801 tai +1 800 952 2740
Sähköpostiosoite: commercial.warranty@toro.com

Omistajan vastuut

Tuotteen omistajan vastuulla on huolehtia käyttöoppaassa esitetyistä huolloista ja säädöistä. Vaadittavien huoltojen ja säätöjen laiminlyönti voi johtaa takuuvaatimuksen hylkäämiseen.

Takuun ulkopuoliset kohteet ja viat

Kaikki takuuajankautaan ilmenevät tuoteviat ja häiriöt eivät ole valmistus- tai materiaali- tai virheitä. Tämä takuu ei kata seuraavia:

- Tuoteviat, jotka aiheutuvat muiden kuin Toron varaosien käytöstä tai ylimääräisten tai muutettujen ei-Toro-lisävarusteiden ja tuotteiden asennuksesta ja käytöstä. Näiden valmistajien saattaa antaa erillisen takuun.
- Tuoteviat, jotka johtuvat suositeltujen huoltojen ja/tai säätöjen laiminlyönnistä. Jos Toro-tuotetta ei huolleta asianmukaisesti käyttöoppaassa olevien huolto-ohjeiden mukaisesti, takuu voidaan evätä.
- Tuoteviat, jotka johtuvat tuotteen liian rajusta, huolimattomasta tai piittaamattomasta käytöstä.
- Kuluvat osat, ellei niitä havaita viallisiksi. Tuotteen normaalissa käytössä kuluvia osia ovat esimerkiksi jarrupalat ja -päällysteet, kytkimen päällysteet, terät, kelat, rullat ja laakerit (suljetut tai rasvattavat), kiinteät terät, sytytystulpat, kääntöpyörät ja laakerit, renkaat, suodattimet, hinnat ja tietyt ruiskuttimien osat, kuten kalvot, suuttimet ja sulkuventtiilit jne.
- Ulkopuolisen tekijän aiheuttamat viat. Ulkopuolisin tekijöinä pidetään esimerkiksi säätä, varastointimenetelmiä, likaantumista sekä hyväksymättömien polttoaineiden, jäähdytysnesteiden, voiteluaineiden, lisäaineiden, lannoitteiden, veden tai kemikaalien yms. käyttöä.
- Soveltuvista vaatimuksista poikkeavien polttoaineiden (esim. bensiinin, dieselin tai biodieselin) laatuun tai toimintaan liittyvät ongelmat.

Muut maat kuin Yhdysvallat ja Kanada

Asiakkaat, jotka ovat ostaneet Yhdysvalloista tai Kanadasta maahantuotuja Toro-tuotteita, saavat maansa, maakuntansa tai osavaltionsa mukaiset takuehdot Toro-jälleenmyyjältä. Jos olet jostakin syystä tyytymätön Toro-jälleenmyyjän palveluun tai jos tämä ei pysty toimittamaan takuuehtoja, ota yhteys Toro-maahantuojaan.

- Normaali melu, värinä, kuluminen ja haurastuminen.
- Normaali "kuluminen" kattaa esimerkiksi istuinten vaurioitumisen kulumisen tai hankaamisen seurauksena, maalipintojen kulumisen, naarmuuntuneet tarrat tai ikkunat jne.

Osat

Huoltoaikataulun mukaisesti vaihdettavat osat kuuluvat takuun piiriin niiden määritettyyn vaihtoajankohtaan asti. Tämän takuun mukaisesti vaihdetuille osille annetaan takuu alkuperäisen tuotetakuun ajaksi, ja ne siirtyvät Toron omistukseen. Toro tekee lopullisen päätöksen siitä, korjataanko osa tai kokoonpano vai vaihdetaanko se. Toro voi käyttää takuukorjauksiin kunnostettuja osia.

Syväpurkaus- ja litium-ioniakun takuu:

Syväpurkaus- ja litium-ioniakun käyttöikänsä aikana tuottama kokonaiskilowattituntimäärä on rajallinen. Tapa, jolla akku käytetään, ladataan ja huolletaan, voi joko pidentää tai lyhentää akun kokonaiskäyttöikää. Kun laitteen akkuja käytetään, niiden mahdollistama työmäärä latauskertojen välillä vähenee hitaasti, kunnes akut ovat kuluneet loppuun. Normaalissa käytössä loppuun kuluneiden akkujen vaihto on tuotteen omistajan vastuulla. Akkujen vaihto voi olla tarpeen tuotteen normaalin takuuajan sisällä omistajan kustannuksella. Huomaa (vain litium-ioniakku): litium-ioniakulla on vain osat kattava suhteutettu takuu kolmannelta vuodelta viidenteen vuoteen käyttäjän ja käytettyjen kilowattituntien perusteella. Lisätietoja on käyttöoppaassa.

Omistaja tekee huollot omalla kustannuksellaan

Moottorin viritys, voitelu, puhdistus ja kiillotus, suodattimien ja jäähdytysnesteen vaihto sekä suositeltujen huoltojen suorittaminen ovat esimerkkejä normaaleista huoltotoimista, jotka Toro-tuotteen omistajan on tehtävä omalla kustannuksellaan.

Yleiset ehdot

Tämä takuu oikeuttaa ainoastaan valtuutetun Toro-maahantuojan tai jälleenmyyjän tekemään korjaukseen.

Toro Company ja Toro Warranty Company eivät ole vastuussa epäsuorista, satunnaisista tai välillisistä vahingoista, jotka liittyvät tämän takuun kattamiin Toro-tuotteisiin. Tällaisia vahinkoja voivat olla esimerkiksi korvaavan tuotteen tai huollon hankkimiseen liittyvät kustannukset kohtuullisten vikajaksojen aikana tai kustannukset, jotka aiheutuvat siitä, että tuote ei ole käytettävissä takuuhuollon aikana. Alla esitetty päästötakuu, jos se on sovellettavissa, on ainoa nimenomainen takuu. Kaikki hiljaiset takuut tuotteen sopivuudesta kauppatavaraksi tai tiettyyn tarkoitukseen ovat voimassa vain tämän nimenomaisen takuun ajan.

Joissakin osavaltioissa ei sallita satunnaisten tai välillisten vahinkojen poissulkemista tai hiljaisen takuun keston liittyviä rajoituksia, joten yllä mainitut poikkeukset ja rajoitukset eivät välttämättä koske kaikkia ostajia. Tämä takuu antaa ostajalle tiettyjä laillisia oikeuksia. Ostajalla voi olla myös muita oikeuksia, jotka vaihtelevat osavaltioittain.

Moottorin takuuta koskeva huomautus:

Tuotteen päästöjen rajoitusjärjestelmä saattaa kuulua erillisen takuun piiriin Yhdysvaltojen Environmental Protection Agency EPA:n ja/tai California Air Resources Boardin CARB:n vaatimusten mukaisesti. Yllä mainitut tuntirajoitukset eivät koske päästöjen rajoitusjärjestelmän takuuta. Lisätietoja on tuotteen mukana toimitetussa tai moottorin valmistajan oppaasiin sisältyvässä moottorin päästöjärjestelmän takuulauselmassa (Engine Emission Control Warranty Statement).