



# Tosaerba sostitutivo di destra, sinistra e frontale

## Macchine Groundsmaster® 4000-D, anno 2011 e successivi

N° del modello 30476—N° di serie 312000001 e superiori

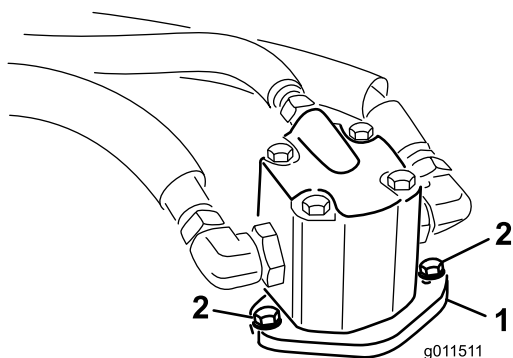
N° del modello 30477—N° di serie 312000001 e superiori

N° del modello 30478—N° di serie 312000001 e superiori

### Istruzioni di installazione

## Rimozione del motore idraulico (apparati di taglio frontali e laterali)

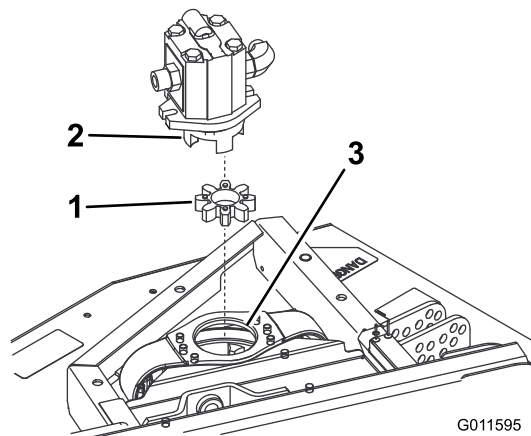
1. Collocate la macchina su una superficie piana, abbassate al suolo gli apparati di taglio, innestate il freno di stazionamento, assicuratevi che il pedale della trazione sia in posizione neutra e la leva della presa di forza in posizione Off, spegnete il motore e rimuovete la chiave di accensione.
2. Rimuovete i bulloni che fissano il motore idraulico all'apparato di taglio (Figura 1). Sollevate il motore allontanandolo dall'apparato di taglio, quindi posatelo su una superficie pulita e dove non sia di intralcio. Non dannegiate l'accoppiamento di alluminio.

**Figura 1**

1. Motore idraulico
2. Bulloni di fissaggio

3. Estraiete il giunto elastomerico dall'accoppiamento della puleggia. Ispezionatelo in cerca di eventuali segni di usura e, se necessario, sostituitelo. Altrimenti conservatelo per montarlo sul nuovo apparato di taglio frontale (Figura 2).

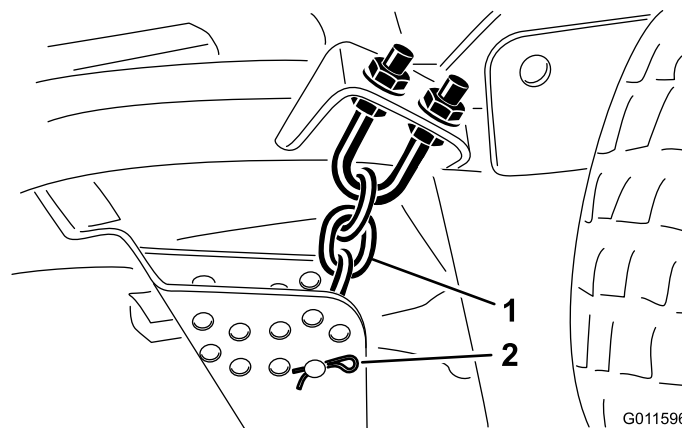
**Nota:** Controllate che il mozzo del giunto non sia usurato, e sostituitelo se è danneggiato (Figura 2).

**Figura 2**

1. Giunto
2. Mozzo del giunto
3. Accoppiamento della puleggia

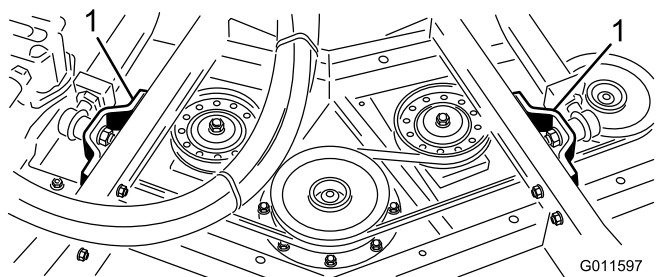
## Sostituzione dell'apparato di taglio frontale

1. Togliete la coppiglia e il perno con testa che fissano le catene dell'altezza di taglio sul retro dell'apparato di taglio (Figura 3). Conservate le coppiglie e i perni con testa per poterli montare sul nuovo apparato di taglio frontale.

**Figura 3**

1. Catena dell'altezza di taglio
2. Perno con testa & coppiglia

2. Rimuovete i bulloni, le rondelle e i dadi di bloccaggio che fissano il supporto di ogni giunto sferico del braccio di sollevamento al tubo del braccio orientabile dell'apparato di taglio (Figura 4).



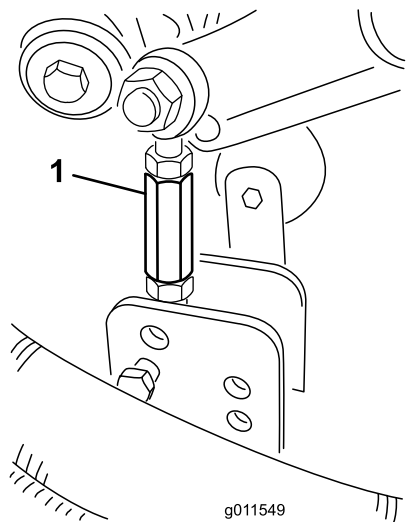
**Figura 4**

1. Supporto (2) del giunto sferico del braccio di sollevamento

3. Allontanate l'apparato di taglio dal trattorino.
4. Fate scorrere in sede il nuovo apparato di taglio e fissatelo al trattorino invertendo la procedura descritta più sopra.

## Sostituzione dell'apparato di taglio laterale

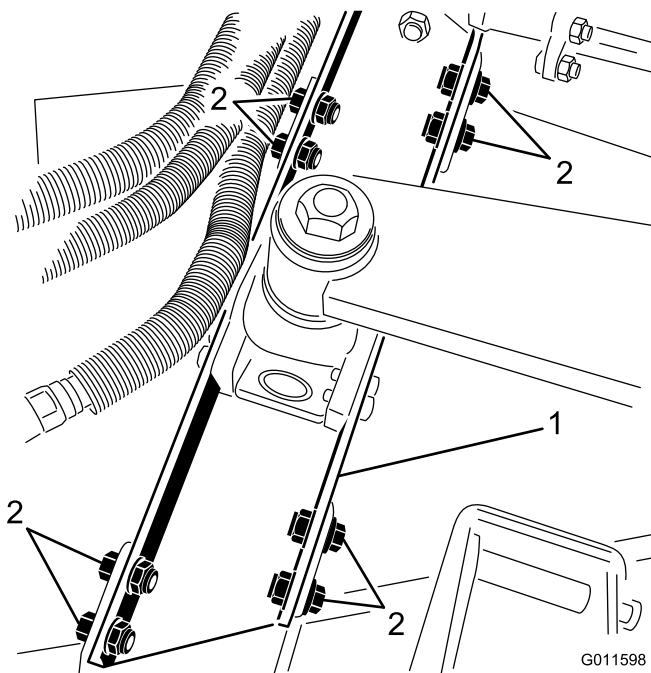
1. Rimuovete la coppiglia e il perno con testa che fissano l'asta dell'altezza di taglio alla relativa staffa sull'apparato di taglio (Figura 5).



**Figura 5**

1. Asta dell'altezza di taglio

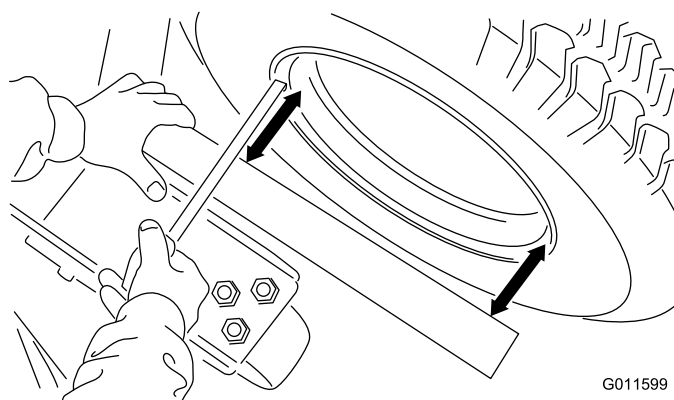
2. Rimuovete i bulloni, le rondelle e i dadi di bloccaggio (8) che fissano il supporto del braccio di sollevamento alle staffe dell'apparato di taglio (Figura 6).



**Figura 6**

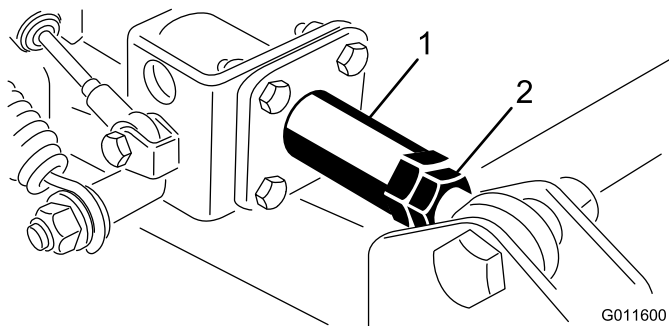
1. Supporto del braccio di sollevamento
2. Bulloni di fissaggio, rondelle & dadi di bloccaggio (8)

3. Allontanate l'apparato di taglio dal trattorino.
4. Fate scorrere in sede il nuovo apparato di taglio e fissatelo al trattorino invertendo la procedura descritta più sopra.
5. Controllate l'allineamento dell'apparato di taglio rispetto al trattorino nel modo seguente:
  - A. Assicuratevi che la macchina si trovi su una superficie piana e solida.
  - B. Posizionate una squadra o una riga contro l'elemento saldato dell'apparato di taglio che comprende la forcella della ruota orientabile (Figura 7). Non prendete come riferimento la forcella stessa.



**Figura 7**

- C. Misurate la distanza tra il solco (non il bordo esterno) del cerchio della ruota e la riga a livello dei due punti indicati nella Figura 7. A causa di eventuali irregolarità del cerchio e della vernice, il bordo esterno non è un riferimento affidabile per effettuare misurazioni. Le due misure rilevate devono essere uguali; è ammessa una tolleranza d'errore di 3 mm.
- D. Se si rileva un disallineamento, allentate il controdado all'estremità dell'asta del braccio paraurti dell'apparato laterale (Figura 8). Regolate l'accoppiamento in modo tale che possa ruotare liberamente all'interno del tubo paraurti. Tutte le regolazioni devono essere effettuate con l'estremità dell'asta del braccio paraurti fissata sull'apparato di taglio.



**Figura 8**

1. Accoppiamento                      2. Controdado

- 
- E. Sollevate e abbassate l'apparato di taglio, quindi eseguite di nuovo le misurazioni per verificare che l'allineamento sia corretto. Serrate il controdado a un valore di 155 Nm sul braccio paraurti.

**Nota:** Poiché sono possibili differenze nelle condizioni dell'erba e nelle regolazioni di contrappeso dell'unità motrice, si consiglia di falciare l'erba e di controllarne l'aspetto prima di iniziare il taglio effettivo. Per le procedure di livellamento dell'apparato di taglio, fate riferimento al manuale dell'operatore.



## Garanzia Toro a copertura totale

Garanzia limitata

### Condizioni e prodotti coperti

Toro Company e la sua affiliata, Toro Warranty Company, ai sensi dell'accordo tra di loro siglato, garantiscono che il vostro Prodotto Commerciale Toro (il "Prodotto") è esente da difetti di materiale e lavorazione per il periodo più breve tra due anni o 1500 ore di servizio\*. Questa garanzia si applica a tutti i prodotti ad eccezione degli arieggiatori (per questi prodotti vedere le dichiarazioni di garanzia a parte). Nei casi coperti dalla garanzia, provvederemo alla riparazione gratuita del Prodotto, ad inclusione di diagnosi, manodopera, parti e trasporto. La presente garanzia è valida con decorrenza dalla data di consegna del Prodotto all'acquirente iniziale.

\* Prodotto provvisto di contaore.

### Istruzioni per ottenere il servizio in garanzia

Voi avete la responsabilità di notificare il Distributore Commerciale dei Prodotti o il Concessionario Commerciale Autorizzato dei Prodotti dal quale avete acquistato il Prodotto, non appena ritenete che esista una condizione prevista dalla garanzia. Per informazioni sul nominativo di un Distributore Commerciale dei Prodotti o di un Concessionario Autorizzato, e per qualsiasi chiarimento in merito ai vostri diritti e responsabilità in termini di garanzia, potete contattarci a:

Toro Commercial Products Service Department  
Toro Warranty Company  
8111 Lyndale Avenue South  
Bloomington, MN 55420-1196  
  
+1-952-888-8801 o +1-800-952-2740  
E-mail: commercial.warranty@toro.com

### Responsabilità del Proprietario

Quale proprietario del Prodotto siete responsabile della manutenzione e delle regolazioni citate nel *Manuale dell'operatore*. La mancata esecuzione della manutenzione e delle regolazioni previste possono rendere invalido il reclamo in garanzia.

### Articoli e condizioni non coperti da garanzia

Non tutte le avarie o i guasti che si verificano durante il periodo di garanzia sono difetti di materiale o lavorazione. Quanto segue è escluso dalla presente garanzia:

- Avarie del prodotto risultanti dall'utilizzo di parti di ricambio non originali Toro, o dal montaggio e utilizzo di parti aggiuntive, o dall'impiego di accessori e prodotti modificati non a marchio Toro. Una garanzia a parte può essere fornita dal produttore dei suddetti articoli.
- Avarie del prodotto risultanti dalla mancata esecuzione della manutenzione e/o delle regolazioni consigliate. Qualora non venga eseguita una corretta manutenzione del Prodotto, secondo le procedure consigliate, elencate nel *Manuale dell'operatore*, eventuali richieste di intervento in garanzia potrebbero essere respinte.
- Avarie risultanti dall'utilizzo del prodotto in maniera errata, negligente o incauta.
- Le parti soggette a usura derivante dall'utilizzo, salvo quando risultino difettose. I seguenti sono alcuni esempi di parti di consumo che si usurano durante il normale utilizzo del prodotto: pastiglie e segmenti dei freni, ferodi della frizione, lame, cilindri, rulli e cuscinetti (con guarnizione o da lubrificare), controlame, candele, ruote orientabili e cuscinetti, pneumatici, filtri, nastri e alcuni componenti di irrigatori, come membrane, ugelli, valvole di ritegno, ecc.
- Avarie provocate da cause esterne. I seguenti sono solo alcuni esempi di cause esterne: condizioni atmosferiche, metodi di rimessaggio, contaminazione, utilizzo di carburanti, refrigeranti, lubrificanti, additivi, fertilizzanti, acqua o prodotti chimici non autorizzati, ecc.
- Avarie o problemi prestazionali dovuti all'utilizzo di carburanti (per es. benzina, diesel o biodiesel) non conformi ai rispettivi standard industriali.

### Paesi oltre gli Stati Uniti e il Canada.

I clienti acquirenti di Prodotti Toro esportati dagli Stati Uniti o dal Canada devono contattare il proprio Distributore (Concessionario) Toro per ottenere le polizze di garanzia per il proprio paese, regione o stato. Se per qualche motivo non siete soddisfatti del servizio del vostro Distributore o avete difficoltà nell'ottenere informazioni sulla garanzia, siete pregati di rivolgervi all'importatore Toro.

- Rumore, vibrazione, usura e deterioramento normali.
- L'usura normale dovuta all'uso comprende, senza limitazione alcuna, danni a sedili causati da usura o abrasione, superfici verniciate usurate, adesivi o finestrini graffiati, ecc.

### Parti

Le parti previste per la sostituzione come parte della manutenzione sono garantite per il periodo di tempo fino al tempo previsto per la sostituzione di tale parte. Le parti sostituite ai sensi della presente garanzia sono coperte per tutta la durata della garanzia del prodotto originale e diventano proprietà di Toro. Toro si riserva il diritto di prendere la decisione finale in merito alla riparazione di parti o gruppi esistenti, o alla loro sostituzione. Per le riparazioni in garanzia Toro può utilizzare parti ricostruite.

### Garanzia sulla batteria agli ioni di litio e deep cycle:

Le batterie agli ioni di litio e deep cycle hanno uno specifico numero totale di kilowattora erogabili durante la loro vita. Le modalità di utilizzo, ricarica e manutenzione possono allungare o abbreviare la vita totale della batteria. Man mano che le batterie di questo prodotto si consumano, la quantità di lavoro utile tra gli intervalli di carica si ridurrà lentamente, fino a che la batteria sarà del tutto esaurita. La sostituzione di batterie che, a seguito del normale processo di usura, risultano inutilizzabili, è responsabilità del proprietario del prodotto. Durante il normale periodo di garanzia del prodotto potrebbe essere necessaria la sostituzione delle batterie, a spese del proprietario. Nota: (Solo batteria agli ioni di litio): Una batteria agli ioni di litio ha soltanto una garanzia prorata parziale da 3 a 5 anni in base alla durata di servizio e ai kilowattora utilizzati. Per ulteriori informazioni si rimanda al *Manuale dell'operatore*.

### La manutenzione è a spese del proprietario.

La messa a punto, la lubrificazione e la pulizia del motore, la sostituzione dei filtri, il refrigerante e l'esecuzione delle procedure di manutenzione consigliata sono alcuni dei normali servizi richiesti dai prodotti Toro a carico del proprietario.

### Condizioni generali

La riparazione da parte di un Distributore o Concessionario Toro autorizzato è l'unico rimedio previsto dalla presente garanzia.

**Né The Toro Company né la Toro Warranty Company sono responsabili di danni indiretti, incidentali o consequenziali in merito all'utilizzo dei Prodotti Toro coperti dalla presente garanzia, ivi compresi costi o spese per apparecchiature sostitutive o assistenza per periodi ragionevoli di avaria o di mancato utilizzo in attesa della riparazione ai sensi della presente garanzia. Ad eccezione della garanzia sulle emissioni, citata di seguito, se pertinente, non vi sono altre espresse garanzie. Tutte le garanzie implicite di commerciabilità e idoneità all'uso sono limitate alla durata della presente garanzia esplicita.**

In alcuni stati non è permessa l'esclusione di danni incidentali o consequenziali, né limitazioni sulla durata di una garanzia implicita; di conseguenza, nel vostro caso le suddette esclusioni e limitazioni potrebbero non essere applicabili. La presente garanzia concede diritti legali specifici; potreste inoltre godere di altri diritti, che variano da uno Stato all'altro.

### Nota relativa alla garanzia del motore:

Il Sistema di Controllo delle Emissioni presente sul vostro Prodotto può essere coperto da garanzia a parte, rispondente ai requisiti stabiliti dall'Environmental Protection Agency (EPA) degli Stati Uniti e/o dall'Air Resources Board (CARB) della California. Le limitazioni di cui sopra, in termini di ore, non sono applicabili alla garanzia del Sistema di Controllo delle Emissioni. I particolari sono riportati nella Dichiarazione di Garanzia sul Controllo delle Emissioni del motore, fornita con il prodotto o presente nella documentazione del costruttore del motore.