



Høyre, venstre og fremre reservegressklipper

2011 og etter Groundsmaster® 4000-D-trekkenhet

Modellnr. 30476—Serienr. 312000001 og oppover

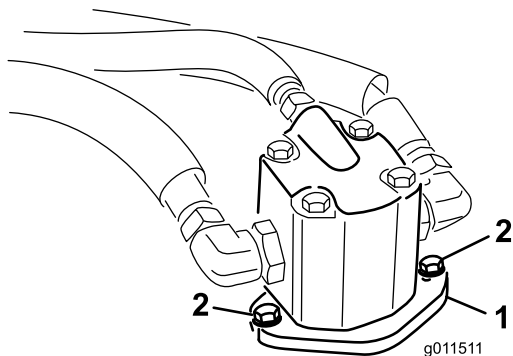
Modellnr. 30477—Serienr. 312000001 og oppover

Modellnr. 30478—Serienr. 312000001 og oppover

Installasjonsveiledning

Ta av hydraulisk motor (Fremre klippeenheter eller sideklippeenheter)

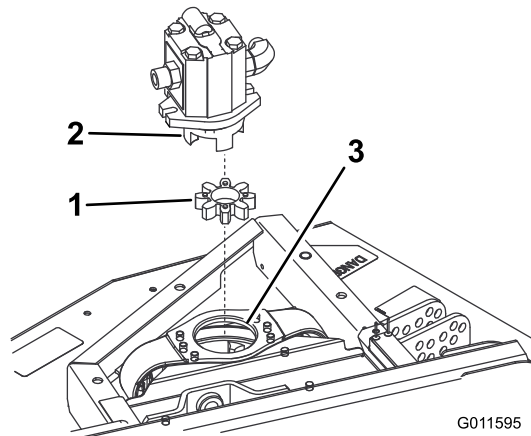
1. Plasser maskinen på en jevn overflate, senk klippeenhetene ned på bakken, aktiver parkeringsbremsen, påse at trekkpedalen er i nøytral stilling, kraftuttaksspaken i AV-stillingen, slå maskinen AV og fjern nøkkelen fra bryteren.
2. Fjern boltene som fester den hydrauliske motoren til klippeenheten (Figur 1). Løft motoren bort fra klippeenheten og legg den på en ren overflate, ute av veien. Ikke skad aluminiumskoblingen.

**Figur 1**

1. Hydraulisk motor
2. Monteringsbolter

3. Fjern den stjerneformede elastomerkoblingen fra innsiden av remskivekoblingen. Inspiser for slitasje og skift den ut hvis den er slitt. Hvis ikke, behold for montering på den nye fremre klippeenheten (Figur 2).

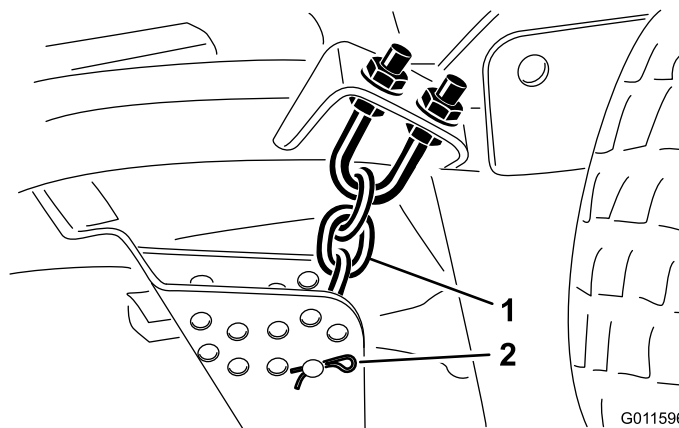
Merk: Inspiser stjerneformet nav for slitasje og skift det ut hvis den er slitt (Figur 2).

**Figur 2**

1. Stjerneformet kobling
2. Stjerneformet nav
3. Remskivekobling

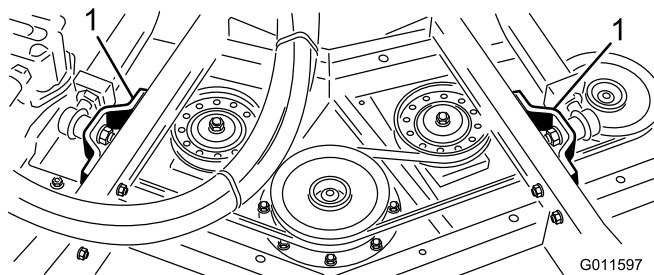
Erstatte fremre klippeenhet

1. Fjern hårnålssplinten og splittpinnen som fester klippehøydekjedene til bakre del av klippeenheten (Figur 3). Behold hårnålssplintene og splittpinnene for installasjon på på fremre klippeenhet.

**Figur 3**

1. Klippehøydekjede
2. Splittpinne og hårnålssplint

2. Fjern bolter, skiver og låsemuttere som fester hvert kuleleddsbeslag for løftearmene til klippeenhetens styrearmstube (Figur 4).



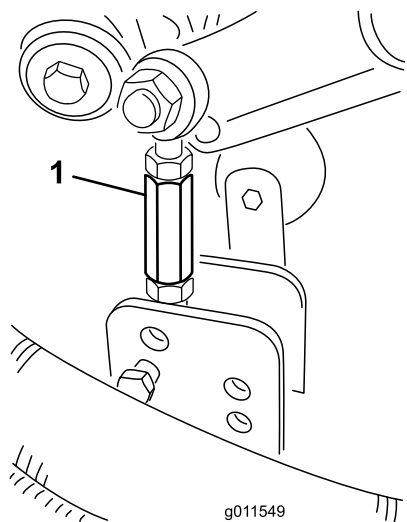
Figur 4

1. Løftearmens kuleleddsbeslag (2)

3. Flytt klippeenheten bort fra trekkenheten.
4. Før den nye klippeenheten inn i stilling og monter den på trekkenheten ved å følge prosedyren i omvendt rekkefølge.

Erstatte sideklippeenhet

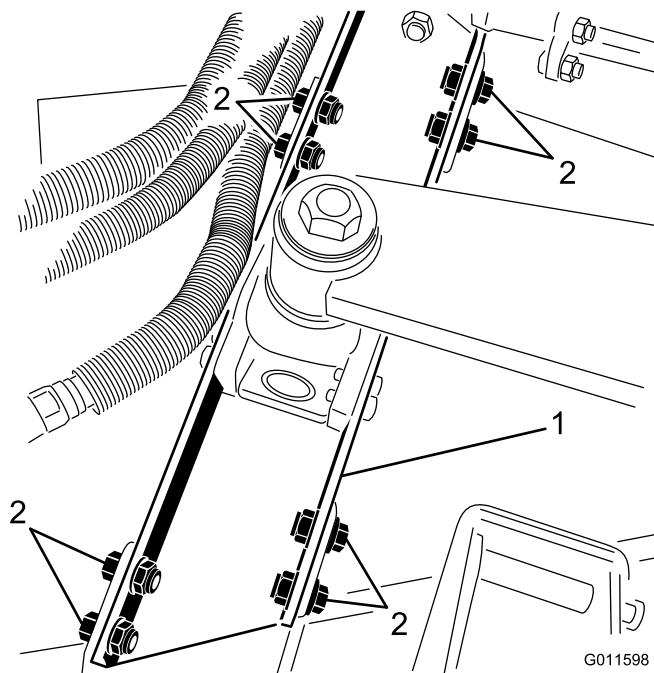
1. Fjern hårnålssplinten og splittpinnen som fester klippehøydekjeden til klippehøydebraketten på klippeenheten (Figur 5).



Figur 5

1. Klippehøydekjede

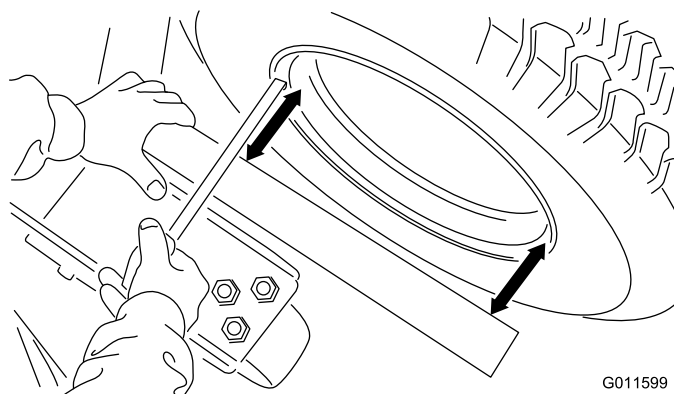
2. Fjern (8) bolter, skiver og muttere som fester løftearmsbeslaget til klippeenhetens braketter (Figur 6).



Figur 6

1. Løftearmsbeslag
2. Monteringsbolter, skiver og låsemuttere (8)

3. Flytt klippeenheten bort fra trekkenheten.
4. Før den nye klippeenheten inn i stilling og monter den på trekkenheten ved å følge prosedyren i omvendt rekkefølge.
5. Kontroller at klippeenheten er korrekt innjustert med trekkenheten på følgende måte:
 - A. Påse at maskinen står på en jevn, hard overflate.
 - B. Plasser en firkantet eller rett linjal mot den sveiste konstruksjonen på klippeenheten som inneholder styregaffelenheten (Figur 7). Ikke bruk selve styregaffelenheten.

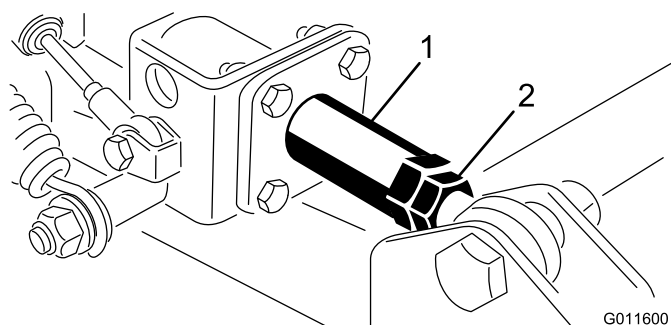


Figur 7

- C. Mål fra den forsenkede forsterkningsribben på kanten (ikke ytterkanten) til den rette kanten på de to stedene som er vist i Figur 7. Uregelmessigheter i kanten og lakken gjør at

ytterkanten ikke er et pålitelig utgangspunkt for måling. Disse to målene skal være de samme innenfor en toleranse på 3 mm.

- D. Hvis man oppdager feiljustering, løsne låsemutteren på stagenden av støtarmenheten på sideklippeenheten (Figur 8). Juster koblingen, som roterer fritt inne i støtdemperrøret, for å korrigere. Alle justering må gjøres mens stagenden av støtarmen er boltet til klippeenheten.



Figur 8

1. Kobling

2. Låsemutter

-
- E. Hev og senk klippeenheten og kontroller målene for korrekt justering igjen. Stram låsemutteren til 155 Nm. på støtarmenheten.

Merk: På bakgrunn av forskjeller i gressforhold og motvektsinnstillingen til trekkenheten, anbefales det at man klipper litt gress og kontrollerer hvordan det ser ut før man starter å klippe for ordentlig. Se brukerhåndboken for prosedyre for nivåjustering av klippeenheten.



Toros totaldekningsgaranti

Begrenset garanti

Betingelser og inkluderte produkter

The Toro Company og datterselskapet Torp Warranty Company, i henhold til en avtale mellom dem, garanterer i fellesskap at ditt kommersielle Toro-produkt ("produktet") er uten feil i materialer eller håndverk i to år eller 1500 driftstimer*, avhengig av hva som inntreffer først. Denne garantien gjelder alle produkter, med unntak av luftemaskiner (se separate garantierklæringer for disse produktene). Der det finnes berettigede forhold, vil vi reparere produktet uten ekstra kostnad for deg, inkludert diagnostikkutstyr, arbeid, deler og transport. Denne garantien tar effekt på den dato som produktet leveres til kunden.

* Produkt utstyrt med timeteller.

Instruksjoner for å innhente garantitjenester

Du er ansvarlig for å underrette distributøren eller den autoriserte forhandleren av kommersielle produkter om hvem du kjøpte produktet av, straks du tror at det foreligger et berettiget forhold. Hvis du trenger hjelp med å finne en distributør eller autorisert forhandler av kommersielle produkter, eller hvis du har spørsmål ang. dine garantirettigheter eller ansvar, kan du kontakte:

Toros serviceavdeling for kommersielle produkter
Toro Warranty Company
8111 Lyndale Avenue South
Bloomington, MN 55420-1196, USA

+1-952-888-8801 eller +1-800-952-2740
E-post: commercial.warranty@toro.com

Eierens ansvar

Som eier av produktet, er du ansvarlig for nødvendig vedlikehold og justeringer som beskrives i *brugerhåndboken*. Hvis du ikke utfører nødvendig vedlikehold og justeringer, kan dette føre til at garantien blir ugyldig.

Elementer og betingelser som ikke inkluderes

Ikke all produktsvikt eller feilfunksjon som finner sted i løpet av garantiperioden er et resultat av defekter i materialene eller håndverket. Denne garantien dekker ikke følgende:

- Produktsvikt som er et resultat av at man ikke har brukt originale Toro-deler ved utskiftninger, eller fra montering og bruk av tilleggsutstyr eller endret tilbehør som ikke kommer fra Toro. En separat garanti kan gis av produsenten for disse artiklene.
- Produktsvikt som er et resultat av at man ikke har utført anbefalt vedlikehold og/eller justeringer. Hvis du ikke vedlikeholder Toro-produktet i henhold til anbefalt vedlikehold som oppgitt i *brugerhåndboken*, kan dette føre til at garantikrav blir avslått.
- Produktsvikt som er et resultat av at man har brukt produktet på en grov, uaktsom eller uforsiktig måte.
- Deler som anses som forbruksdeler, bortsett fra om de er defekte. Eksempler på deler som anses som forbruksdeler, eller som brukes opp, under normal drift av produktet er, men er ikke begrenset til, bremseklosser og bremsebelegg, clutchbelegg, kniver, spoler, valser og lagre (tettet eller smurt), motstål, tennplugg, styrehjul og lagre, dekk, filtre, remmer og enkelte sprøyte-deler som diafragma, munnstykker, kontrollventiler o.l.
- Feil som er et resultat av utenforliggende krefter. Tilstander som anses å være utenforliggende krefter inkluderer, men er ikke begrenset til, vær, lagringsprosedyrer, ikke-godkjent bruk av kjølemedier, smøremidler, tilsetningsstoffer, gjødsel, vann eller kjemikalier o.l.
- Feil eller ytelsesproblemer på grunn av drivstoffbruk (f.eks. bensin, diesel eller biodiesel) som ikke samsvarer med de respektive bransjestandardene.

Land andre enn USA og Canada

Kunder som har kjøpt Toro-produkter som er eksportert fra USA eller Canada bør ta kontakt med sin Toro-distributør (forhandler) for å få garantipoliser for ditt land, provins eller stat. Hvis du av en noen grunn er misfornøyd med din forhandlers tjenester eller har vanskeligheter med å skaffe deg informasjon om garantien, ta kontakt med importøren av Toro-produktene.

- Normal støy, vibrasjon, slitasje og forringelse.
- "Vanlig slitasje" inkluderer, men er ikke begrenset til, skade på seter pga. slitasje eller slipevirkning, slitte, lakkerte overflater, oppskrapte merker eller vinduer osv.

Deler

Deler som skal skiftes ut som en del av nødvendig vedlikehold, er garantert for perioden opptil tidspunktet for utskiftningen av delen. Deler som skiftes ut under garantien, dekkes i gyldighetsperioden for garantien til originalproduktet og blir Toros eiendom. Toro vil ta den siste avgjørelsen om å reparere eventuelle eksisterende deler eller montere eller erstatte den. Toro kan bruke fabrikkreparerte deler for garantireparasjoner.

Garanti for dypsyklus- og litium-ionbatterier:

Dypsyklus- og litium-ion-batterier har et begrenset antall kilowattimer de kan levere i løpet av levetiden. Bruks-, lade- og vedlikeholdsteknikker kan forlenge eller forkorte den totale levetiden til batteriet. Etter hvert som batteriene i dette produktet brukes, vil mengden med faktisk arbeid mellom ladeintervallene minke sakte, men sikkert til batteriet er helt brukt opp. Skifte ut oppbrukte batterier, på grunn av normalt forbruk, er produkteiers ansvar. Batteriene må kanskje skiftes ut i løpet av den ordinære produktgaranti-perioden for eierens regning. Merk: (kun litiumionbatteri): Et litium-ionbatteri har en proporsjonsmessig deleggaranti som begynner tredje året og gjelder til og med femte året, avhengig av driftstid og kilowattimer brukt. Les *brugerhåndboken* for mer informasjon.

Vedlikehold foretas for eiers regning

Trimming av motor, smøring, rengjøring og lakkering, utskifting av filtre, kjølevæske og utføring av anbefalt vedlikehold, er noen av de normale tjenestene som Toro-produkter forutsetter må foretas for eiers regning.

Generelle betingelser

Reparasjon av en autorisert Toro-distributør eller -forhandler, er ditt eneste rettsmiddel under denne garantien.

Verken Toro Company eller Toro Warranty Company er ansvarlig for indirekte, tilfeldig eller betingede skader i forbindelse med bruken av Toro-produkter som dekkes av denne garantien, inkludert eventuelle kostnader eller utgifter med å erstatte utstyr eller tjenester i løpet av rimelige perioder med feilfunksjon eller uten bruk i påvente av fullføring av reparasjoner under denne garantien. Bortsett fra utslippsgarantien som det vises til nedenfor, hvis den gjelder, er det ingen andre uttrykkelige garantier. Alle impliserte garantier om salgbarhet og egnethet til bruk er begrenset til varigheten av denne uttrykkelige garantien.

Noen stater tillater ikke utelatelse av tilfeldige eller betingede skader eller begrensninger på hvor lenge en implisert garanti varer, så ovenfor nevnte utelatelse og begrensninger gjelder kanskje ikke for deg. Denne garantien gir deg spesielle rettigheter i henhold til loven, og du kan kanskje også ha andre rettigheter som varierer fra stat til stat.

Merknad ang. motorgaranti:

Systemet for utslippskontroll på ditt produkt dekkes kanskje også av en separat garanti som overholder kravene som ble etablert av det amerikanske Environmental Protection Agency (EPA) og/eller California Air Resources Board (CARB). Timebegrensningene som fastsettes ovenfor, gjelder ikke for garantien for systemer for utslippskontroll. Du finner mer informasjon om dette i garantierklæringen for motorutslippskontroll i brukerhåndboken eller i dokumentasjonen fra motorprodusenten.