



# 722 Power Throw®-sneslynge

Modelnr. 38818—Serienr. 312000001 og derover

## Betjeningsvejledning

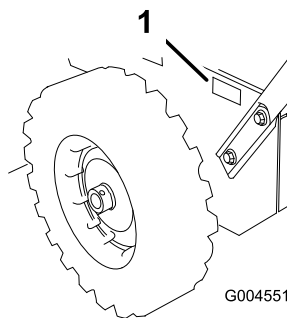
## Indledning

Denne sneslynge er beregnet til brug for boligejere eller professionelle, ansatte operatører. Den er primært konstrueret til snerydning på brolagte overflader, f.eks. indkørsler og fortove samt andre overflader til trafik på private eller kommercielle ejendomme. Den er ikke konstrueret til rydning af andre materialer end sne, og den er heller ikke konstrueret til rydning af grusbelagte overflader.

Læs denne vejledning omhyggeligt, så du kan lære at betjene og vedligeholde produktet korrekt samt undgå person- og produktskade. Det er dit ansvar at betjene produktet korrekt og sikkert.

Du kan kontakte Toro direkte på [www.Toro.com](http://www.Toro.com) for at få oplysninger om produkter og tilbehør, hjælp til at finde en forhandler og for at registrere dit produkt.

Når du har brug for service, originale Toro-dele eller yderligere oplysninger, bedes du kontakte en autoriseret serviceforhandler eller Toros kundeservice samt have maskinens model- og serienummer parat. Figur 1 viser model- og serienummerets placering på maskinen. Skriv numrene, hvor der er gjort plads til dette.



Figur 1

1. Model- og serienummerets placering

Modelnr. _____
Serienr. _____

Denne manual advarer dig om mulige farer og giver dig særlige sikkerhedsoplysninger ved hjælp af advarselssymbolet (Figur 2), der angiver en fare, der kan

forårsage alvorlig personskade eller død, hvis du ikke følger de anbefalede forholdsregler.



Figur 2

1. Advarselssymbol

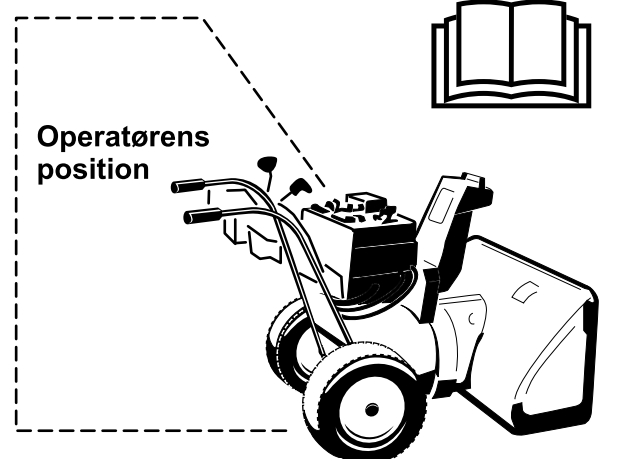
Denne betjeningsvejledning bruger to ord til at fremhæve oplysninger. **Vigtigt** henleder opmærksomheden på særlige mekaniske oplysninger, og **Bemærk** angiver generel information, som det er værd at lægge særligt mærke til.

**Ekstra betjeningsvejledninger til motoren kan bestilles hos motorproducenten.**

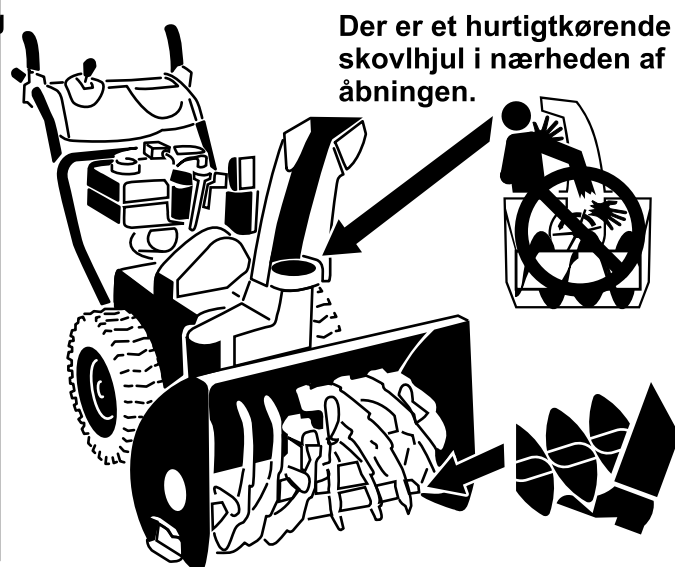
# Sikkerhed

## Før betjening

- Læs og forstå indholdet af denne vejledning, før sneslyngen betjenes.
- Lær alle betjeningsanordningerne at kende, og find ud af, hvordan du stopper maskinen hurtigt.



## Forsigtig: Forkert brug kan medføre tab af fingre, hænder eller fødder.



Denne maskine opfylder eller mere end opfylder ISO B437-specifikationerne fra American National Standards Institute, som er gældende på fremstillingstidspunktet.

Læs og forstå indholdet i denne vejledning, før du starter motoren.

**⚠**Dette er advarselssymbolet. Det bruges til at advare dig om mulige farer, der kan resultere i personskade. Følg alle sikkerhedsmeddelelser, du får i forbindelse med dette symbol, for at undgå mulig personskade eller død.

Ukorrekt brug eller vedligeholdelse af denne sneslynge kan medføre personskade eller død. Følg nedenstående sikkerhedsanvisninger for at mindske denne risiko.

Denne maskine kan afskære hænder og fødder samt udslynge genstande. Hvis følgende sikkerhedsanvisninger ikke følges, kan det medføre alvorlig personskade.

## Uddannelse

- Læs, forstå og følg alle anvisninger på maskinen og i vejledningen/-erne, før den tages i brug. Lær betjeningsanordningerne og udstyrets korrekte

brug grundigt at kende. Du skal vide, hvordan man standser maskinen og hurtigt udkobler betjeningsanordningerne.

- Tillad aldrig børn at betjene sneslyngen. Lad aldrig voksne køre sneslyngen uden korrekte anvisninger.
- Sørg for at holde mennesker, især små børn, uden for arbejdsområdet.
- Vær yderst forsigtig for at undgå, at maskinen glider eller vælter, især når du bakker.

## Forberedelser

- Undersøg nøje området, hvor udstyret skal anvendes, og fjern alle dørmåtter, slæder, brædder, ledninger og andre fremmede genstande.
- Udkobl koblingerne, og skift til frigear, før motoren startes.
- Betjen ikke sneslyngen uden at være iført passende vinterbeklædning. Undgå løstsiddende tøj, der kan sidde fast i bevægelige dele. Bær fodtøj, der giver dig godt fodfæste på glatte overflader.
- Brændstof skal håndteres med forsigtighed. Det er yderst brandfarligt.
  - Brug en godkendt brændstofbeholder.

- Fyld aldrig brændstof på en kørende eller varm motor.
- Fyld brændstoftanken udendørs med stor forsigtighed. Fyld aldrig brændstoftanken op indendørs.
- Fyld aldrig beholdere inde i et køretøj eller på en lastbil eller anhænger med plastikforing. Stil altid beholdere på jorden med afstand fra køretøjet før påfyldning.
- Når det er praktisk muligt, skal en benzindrevet maskine fjernes fra lastbilen eller anhænger og fyldes op igen på jorden. Hvis dette ikke er muligt, skal påfyldningen af maskinen finde sted på en anhænger med en bærbar beholder i stedet for direkte fra brændstofstanderen.
- Spidsen af slangen skal være i kontakt med kanten af åbningen i brændstoftanken eller -dunken, inden påfyldningen er afsluttet. Brug ikke låseenhed for slangespidsen.
- Sæt benzindækslet sikkert på igen, og tør spildt brændstof op.
- Hvis der kommer brændstof på tøj, skal du skifte tøj øjeblikkeligt.
- Brug forlængerledninger og beholdere som angivet af producenten for alle enheder med elektriske startmotorer.
- Indstil opsamlerhusets højde til overflader med fint grus eller knuste sten.
- Forsøg aldrig at foretage justeringer, mens motoren kører (bortset fra tilfælde, hvor det specifikt anbefales af producenten).
- Brug altid sikkerheds- eller beskyttelsesbriller under brug eller ved justering eller reparation for at beskytte øjnene mod fremmedlegemer, der kan blive slynget ud fra maskinen.

## Betjening

- Anbring ikke hænder og fødder i nærheden af eller under roterende dele. Hold dig altid på afstand af udblæsningsåbningen.
- Udvis stor forsigtighed, når du betjener maskinen på eller krydser fortove, veje eller indkørsler med grus. Vær opmærksom på skjulte farer eller trafik.
- Hvis du rammer en fremmed genstand, skal du stoppe motoren, fjerne kablet fra tændrøret, grundigt efterse maskinen for eventuel beskadigelse og afhjælpe skaden, før du starter og bruger maskinen igen.
- Hvis udstyret skulle begynde at ryste unormalt, skal du stoppe motoren og omgående undersøge årsagen.

Rystelser er generelt en advarsel om, at der er opstået problemer.

- Stands motoren, når du forlader betjeningspositionen, før du renser snelekabinettet/rotorhuset eller udblæsningslisken, og når du foretager reparationer, justeringer eller eftersyn.
- Ved rensning, reparation eller eftersyn af sneslyngen skal motoren stoppes, og sneglen/rotoren og alle bevægelige dele skal stå stille. Udkobl tændrørskablet, og hold det væk fra tændrøret for at forhindre, at nogen starter motoren ved et uheld.
- Du må kun lade motoren køre inden døre, når du starter sneslyngen eller flytter den ind i eller ud af bygningen. Åbn bygningens døre, da udstødningsskaber er farlige.
- Vær yderst forsigtig, når du benytter maskinen på skråninger.
- Brug aldrig maskinen uden skjolde og andre sikkerhedsanordninger korrekt påmonteret og funktionsdygtige.
- Blæs aldrig sne mod personer eller områder, hvor der kan opstå skader på ejendom. Hold børn væk og andre på afstand.
- Du må ikke overbelaste maskinens kapacitet ved at forsøge at rydde sne ved en for høj hastighed.
- Betjen aldrig maskinen ved høje transporthastigheder på glatte overflader. Se bagud, og udvis forsigtighed, når du bakker.
- Afbryd strømmen til sneglen/rotoren, når maskinen transporteres eller ikke bruges.
- Brug kun udstyr og tilbehør, der er godkendt af producenten af maskinen (som f.eks. hjulvægte, kontravægte eller førerhuse).
- Betjen aldrig sneslyngen uden god sigtbarhed eller lys. Sørg altid for at have ordentligt fodfæste, og hold godt fast i håndtagene. Gå; løb aldrig.
- Rør aldrig ved en varm motor eller lydpotte.

## Rengøring af stoppet udblæsningsliske

### ▲ ADVARSEL

**Håndkontakt med rotorblade i bevægelse inde i udblæsningslisken er den mest almindelige årsag til skade forbundet med disse typer maskiner. Brug aldrig hånden til at rense udblæsningslisken.**

Sådan rengøres slisken:

- **Sluk for motoren!**
- Vent 10 sekunder for at være sikker på, at roterbladene står stille.
- Brug altid rensværktøj og ikke dine hænder.

## Vedligeholdelse og opbevaring

- Kontroller med jævne mellemrum, at alle fastgørelsesbolte/skruer osv. er tilspændte for at sikre, at udstyret er i sikker driftsmæssig stand.
- Opbevar aldrig maskinen med benzin i tanken i en bygning, hvor der er antændingskilder, f.eks. varmtvandsbeholdere, rumopvarmere eller tørretumblere. Lad motoren køle af, før du opbevarer maskinen på et lukket sted.
- Hvis maskinen skal opbevares i en længere periode, skal du se i *betjeningsvejledningen* for at få vigtige oplysninger herom.
- Vedligehold eller udskift sikkerheds- og instruktionsmærkater, når det er nødvendigt.
- Lad maskinen køre et par minutter efter snerydningen for at undgå, at sneglen/rotoren fryser fast.

## Sikkerhedsoplysninger om Toro-sneslynge

Nedenstående liste indeholder sikkerhedsoplysninger, som gælder specielt for Toro-produkter, eller andre sikkerhedsoplysninger, du skal kende.

- **Roterende snegl/rotor kan beskadige eller skære fingre og hænder af.** Stå bag håndtagene og væk fra udblæsningsåbningen, mens maskinen betjenes. **Hold ansigt, hænder, fødder og andre kropsdele samt tøj væk fra bevægelige eller roterende dele.**
- Før justering, rengøring, eftersyn og reparation af samt fejlfinding i forbindelse med maskinen, **skal du stoppe motoren, tage tændingsnøglen ud og vente på, at alle bevægelige dele standser. Tag kablet ud af tændrøret, og hold det væk fra tændrøret for at forhindre, at nogen kommer til at starte motoren ved et uheld.**
- Stop motoren, fjern tændingsnøglen, og vent på, at alle bevægelige dele standser, **inden** du forlader betjeningspositionen.
- For at rense udblæsningsslisken skal du blive i betjeningspositionen og slippe det venstre traktionsgreb. Mens sneglen/rotoren kører, skal du trykke håndtagene ned for at hæve sneslyngens forende et par centimeter over fortovet. Løft derefter hurtigt håndtagene, således at sneslyngens forende

støder mod fortovet. Gentag om nødvendigt, indtil der kommer en snestrøm ud af udblæsningsslisken.

- Hvis du ikke kan rense udblæsningsslisken ved at støde maskinens forende mod fortovet, **skal du stoppe motoren, vente på, at alle bevægelige dele standser og bruge rensværktøjet. Brug aldrig hånden.**
- Hvis en afskærmning, sikkerhedsanordning eller mærkat er beskadiget, ulæselig, eller hvis du har mistet en sådan, skal den repareres eller udskiftes, før maskinen tages i brug.
- **Ryg ikke**, når du håndterer benzin.
- **Brug ikke** sneslyngen på taget.
- Rør ikke ved motoren, mens den kører, eller kort tid efter den er standset, da motoren kan være tilstrækkeligt varm til at give brandsår.
- Udfør kun den vedligeholdelse, som er beskrevet i instruktionerne i denne vejledning. Stop motoren, fjern tændingsnøglen, og udkobl kablet fra tændrøret, før du udfører vedligeholdelse, service eller justering af maskinen. Kontakt en autoriseret serviceforhandler, når det er nødvendigt at foretage større reparationer.
- Lav ikke om på regulatorindstillingerne på motoren.
- Ved opbevaring af sneslyngen i mere end 30 dage skal brændstoftanken aftappes for at forhindre potentielle risici. Opbevar brændstoffet i en godkendt brændstofbeholder. Fjern nøglen fra tændingen, før du opbevarer sneslyngen.
- Køb kun originale Toro-reservedele og tilbehør.

## Lydtryk

Maskinen har et lydtryksniveau ved brugerens øre på 90 dBA, hvori der er medtaget en usikkerhedsværdi (K) på 1 dBA. Lydtryksniveauet er fastlagt i overensstemmelse med procedurerne beskrevet i EN ISO 11201.

## Lydeffekt

Maskinen har et garanteret lydeffektniveau på 107 dBA, hvori der er medtaget en usikkerhedsværdi (K) på 3,75 dBA. Lydeffektniveauet er fastlagt i overensstemmelse med procedurerne beskrevet i EN ISO 3744.

## Vibration

Målt vibrationsniveau for venstre hånd = 6,0 m/s<sup>2</sup>.

Målt vibrationsniveau for højre hånd = 3,3 m/s<sup>2</sup>.

Usikkerhedsværdi (K) = 2,4 m/s<sup>2</sup>.

De målte værdier er fastlagt i overensstemmelse med procedurene beskrevet i EN ISO 20643.

# Sikkerheds- og instruktionsmærkater

**Vigtigt:** Sikkerheds- og instruktionsmærkaterne er placeret tæt på potentielle risikoområder. Udskift beskadigede mærkater.



107-3040



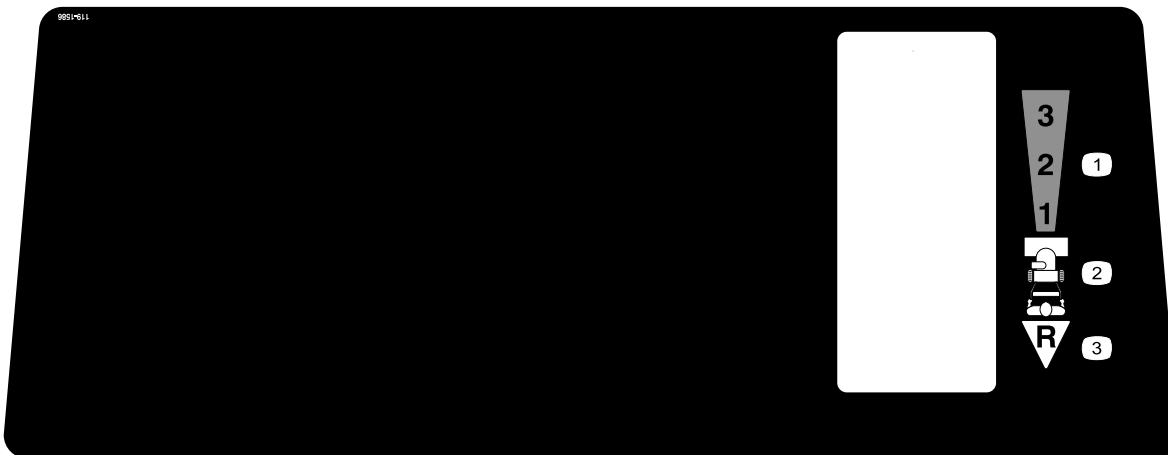
112-6624

- |               |   |  |   |
|---------------|---|--|---|
| 1. Hjultræk   | 3. Udkobling                              | 5. Fare for udslyngede genstande – hold omkringstående på sikker afstand af sneslyngen.  | 7. Risiko for at skære sig/amputation, rotor – stop motoren, og vent, til alle bevægelige dele er standset, før du forlader betjeningspositionen. |
| 2. Indkobling | 4. Advarsel – læs betjeningsvejledningen. | 6. Risiko for at skære sig/amputation af lemme, rotor og snegl – hold afstand til bevægelige dele, fjern tændingsnøglen, og læs alle instruktioner, før der udføres service eller vedligeholdelse. | 8. Snegl  |



112-6620

1. Risiko for at skære sig/amputation af lemme, rotor – placer ikke hånden i slisken. Stop motoren, inden du forlader betjeningspositionen, og brug værktøjet til at rense slisken.



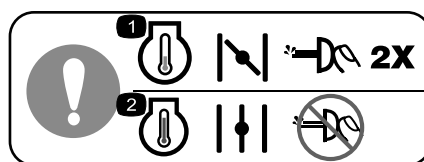
119-1586

1. Hastighedsindstillinger for kørsel fremad
2. Hastighedsvælger
3. Hastighedsindstilling for bak



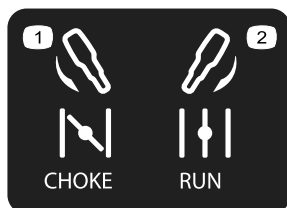
Briggs del nr. 273676

1. Stop
2. Langsom
3. Hurtig



Briggs del nr. 277566

1. Luk chokeren, og tryk spædepumpen ind to gange ved start af en kold motor.
2. Åbn chokeren, og tryk ikke spædepumpen ind ved start af en varm motor.



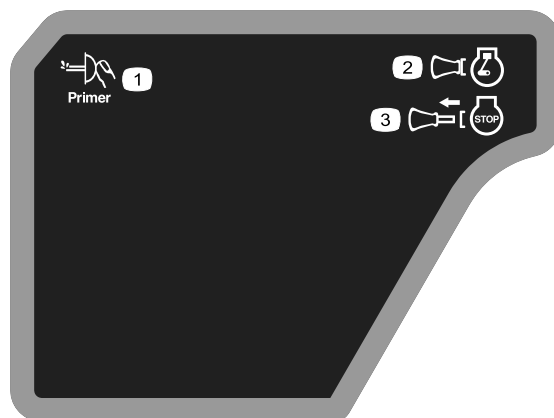
Briggs & Stratton del nr. 275949

1. Choker tilsluttet (blokerer)
2. Choker udkoblet (kører)



Briggs del nr. 276925

1. Advarsel — læs *betjeningsvejledningen*.
2. Advarsel — brandfare.
3. Advarsel — fare for indånding af giftig gas.
4. Advarsel — varm overflade/risiko for forbrænding.



Briggs & Stratton del nr. 277588

1. Spædepumpe
2. Tændingsnøgle sat i (motor — kører)
3. Tændingsnøgle taget ud (motor — stoppet)



## Briggs & Stratton del nr. 278866

1. Brændstof — tilsluttet      2. Brændstof — udkoblet

# Opsætning

## Løsdele

Brug skemaet herunder til at kontrollere, at alle dele er blevet leveret.

Fremgangsmåde	Beskrivelse	Antal	Anvendelse
<b>1</b>	Håndtagsenhed	1	Monter håndtaget.
	Bolte	4	
	Belleville-skiver	4	
	Flangemøtrik	1	
<b>2</b>	Hastighedsvælgerstang	1	Monter hastighedsvælgerstangen.
	Låseclips	1	
	Flad spændeskive	1	
<b>3</b>	Flangelåsemøtrik	1	Monter traktionsstangen.
<b>4</b>	Gaffelbolt	1	Monter drivkontrolforbindelsen til sneglen/rotorens.
	Låseclips	1	
<b>5</b>	Sliskekontrolstangsenhed (stang og beslag, snækkejul og beslag)	1	Monter sliskekontrolstangen.
	Belleville-skive	1	
	Bolt	2	
	Brædebolt	1	
	Låsemøtrik	3	
	Buet skive	1	
<b>6</b>	Kræver ingen dele	–	Fyld olie på motoren.
<b>7</b>	Kræver ingen dele	–	Kontroller dæktrykket.
<b>8</b>	Kræver ingen dele	–	Kontroller glidere og skraber.

# 1

## Montering af håndtaget

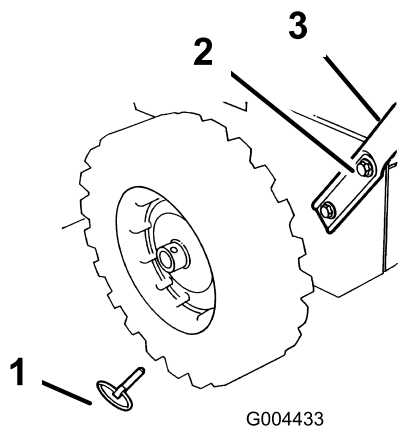
### Dele, der skal bruges til dette trin:

1	Håndtagsenhed
4	Bolte
4	Belleville-skiver
1	Flangemøtrik

### Fremgangsmåde

1. Fjern stropperne, der fastgør styrestængerne til håndtaget.
2. Fjern akselstifterne fra begge hjul, og skub hjulene ca. 3 cm udad på akslen (Figur 3).

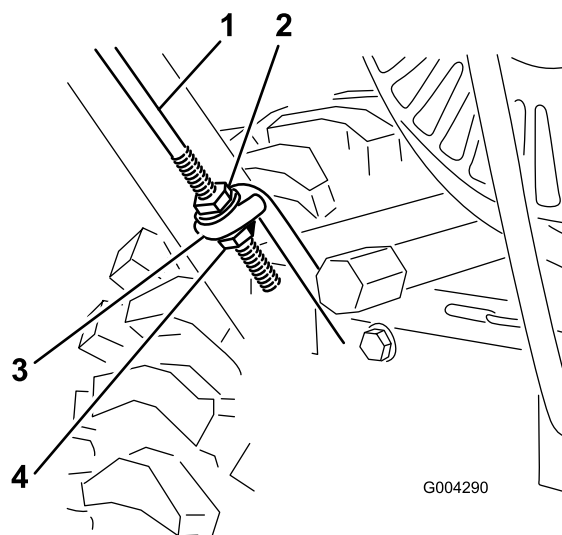
**Bemærk:** Gem akselstifterne, så du kan montere dem i trin 8.



Figur 3

1. Akselstift (2)
2. Maskinskrue og buet skive (4)
3. Håndtag

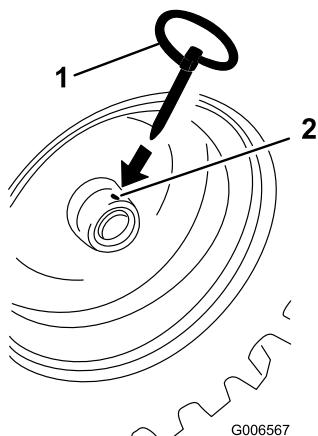
3. Skru en flangemøtrik (ikke flangelåsemøtrikken) på med flangen nedad på traktionsstangen, der sidder til venstre for håndtaget (Figur 4).



Figur 4

1. Traktionsstang
2. Flangemøtrik
3. Nedre traktionsstangøje
4. Flangelåsemøtrik

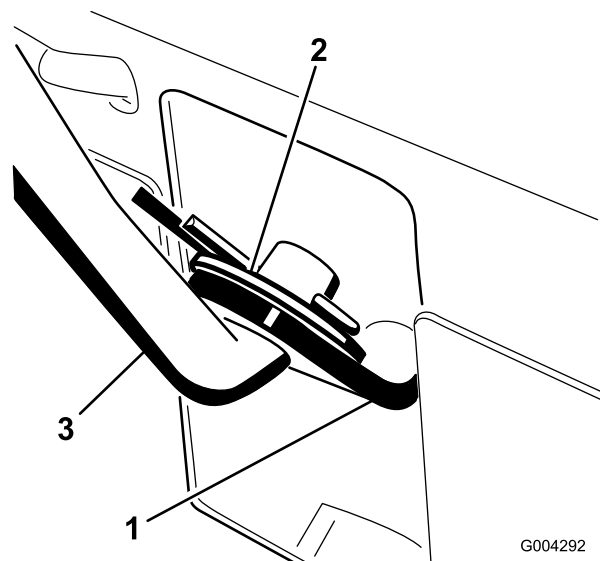
4. Placer venstre side af håndtaget mod siden af maskinen, og sæt enden af traktionsstangen gennem det nedre traktionsstangøje (Figur 4).
  5. Placer hullerne i venstre side af håndtaget ud for hullerne i venstre sideplade, fastgør håndtaget med 2 maskinskruer og Belleville-skiver, og stram dem med fingrene (Figur 3).
- Bemærk:** Den konkave side af Belleville-skiven skal vende mod håndtags yderside.
6. Placer hullerne i højre side af håndtaget ud for hullerne i højre sideplade, fastgør håndtaget med 2 maskinskruer og Belleville-skiver, og stram dem med fingrene.
  7. Kontroller, at håndtagene er i samme højde, og stram derefter håndtagenes fastspændingsanordninger godt.
  8. Skub hjulene udad, og sæt hver akselstift gennem hullet i hvert hjulnav og gennem akslens **yderste** hul (Figur 5).



Figur 5

1. Akselstift
2. Hul i hjulnav og yderste akselhul placeret ud for hinanden

**Bemærk:** Hvis du monterer dækkæder (valgfrit), skal du montere akselstifterne gennem de **yderste** akselhuller.



Figur 6

1. Hastighedsvælgerarm
2. Flad spændeskive og låseclips
3. Hastighedsvælgerstang

## 2

### Montering af hastighedsvælgerstangen

Dele, der skal bruges til dette trin:

1	Hastighedsvælgerstang
1	Låseclips
1	Flad spændeskive

#### Fremgangsmåde

1. Træk hastighedsvælgerarmen (Figur 6) så langt udad som muligt.

## 3

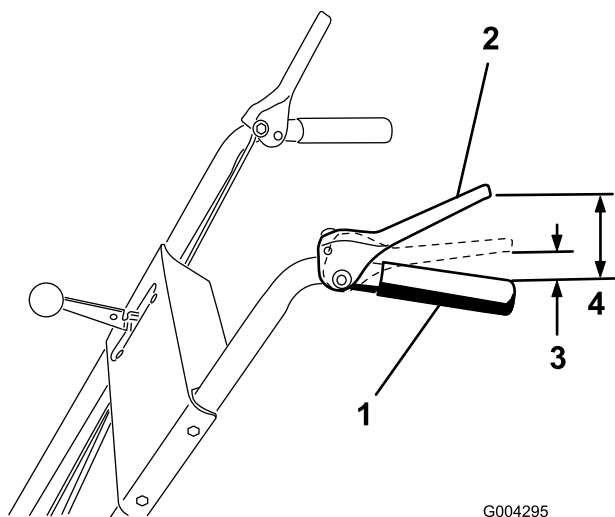
### Montering af traktionsstangen

Dele, der skal bruges til dette trin:

1	Flangelåsemøtrik
---	------------------

#### Fremgangsmåde

1. Skru flangelåsemøtrikken (med flangesiden opad) på bunden af traktionsstyrestangen under øjet i den nedre traktionsstang (Figur 4).
2. Juster de 2 flangemøtrikker op eller ned på traktionsstangen, indtil afstanden mellem den øverste af håndtaget og det nederste af traktionsstyregrebet er ca. 11,4 cm som vist i Figur 7.



Figur 7

G004295

- |                       |               |
|-----------------------|---------------|
| 1. Håndtag            | 3. 3 til 5 cm |
| 2. Traktionsstyregreb | 4. 11,4 cm    |

# 4

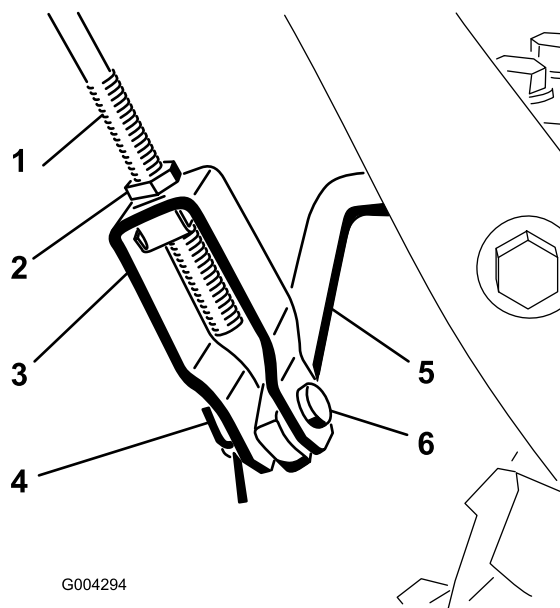
## Montering af drivkontrolforbindelsen til sneglen/rotoren

### Dele, der skal bruges til dette trin:

1	Gaffelbolt
1	Låseclips

### Fremgangsmåde

1. Løsn kontramøtrikken over gaffelbolten på den øverste styrestang (Figur 8).



G004294

Figur 8

- |                       |                        |
|-----------------------|------------------------|
| 1. Øverste styrestang | 4. Låseclips           |
| 2. Kontramøtrik       | 5. Nederste styrestang |
| 3. Gaffelbolt         | 6. Gaffelbolt          |

3. Stram de 2 flangemøtrikker godt med fingrene.
4. Flyt hastighedsvælgergrebet (Figur 14) til tredje gear.

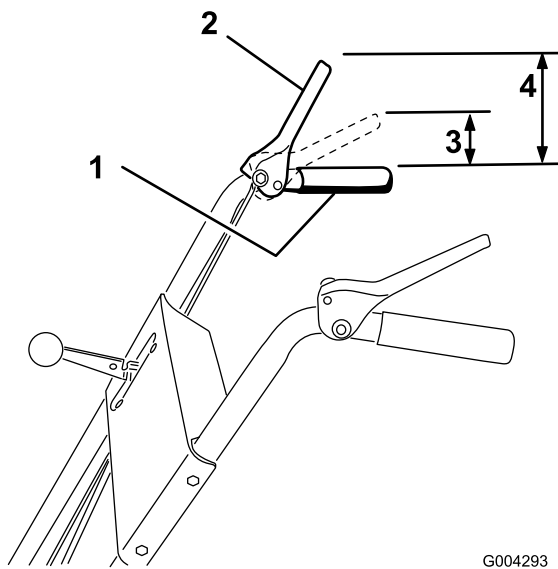
**Bemærk:** Hvis hastighedsvælgergrebet ikke kan sættes i tredje gear, skal hastighedsvælgeren justeres, før du fortsætter. Se Justering af hastighedsvælgeren under Vedligeholdelse.

5. Træk langsomt maskinen bagud, mens der trykkes langsomt på traktionsstyregrebet mod håndtaget.

**Bemærk:** Justeringen er korrekt, når hjulene ikke længere ruller baglæns, og afstanden mellem det øverste af håndtaget og det nederste af traktionsstyregrebet er 3 til 5 cm som vist i Figur 7.

6. Juster om nødvendigt de 2 flangemøtrikker for at opnå korrekt afstand mellem det øverste af håndtaget og det nederste af traktionsstyregrebet.
7. Stram flangemøtrikkerne godt.

2. Juster hullerne i gaffelbolten og den nederste styrestang, og sæt gaffelbolten i (Figur 8).
3. Kontroller afstanden mellem det øverste af håndtaget og det nederste af drivkontrolgrebet til sneglen/rotoren (Figur 9).



**Figur 9**

- |                                |               |
|--------------------------------|---------------|
| 1. Håndtag                     | 3. 3 til 5 cm |
| 2. Kontrolgreb til snegl/rotor | 4. 12,7 cm    |

**Bemærk:** Afstanden bør være ca. 12,7 cm.

- Tryk langsomt drivkontrolgrebet til sneglen/rotoren mod håndtaget.

**Bemærk:** Den kraft, der er nødvendig for at trykke grebet ned, øges væsentligt, når du fjerner slækket fra drivremmen til sneglen/rotoren (ca. 1/2 af grebets bevægelse). Justeringen er korrekt, når kraften begynder at øges, og afstanden mellem det øverste af håndtaget og det nederste af drivkontrolgrebet til sneglen/rotoren er 3 til 5 cm som vist i Figur 9.

- Sådan justeres afstanden:
  - Fjern gaffelbolten.
  - Løsn kontramøtrikken.
  - Skru gaffelbolten op eller ned for at øge eller mindske afstanden mellem det øverste af håndtaget og det nederste af drivkontrolgrebet til sneglen/rotoren (Figur 8).
- Når justeringen er korrekt, skal du sætte gaffelbolten i og fastgøre den med låseclipsen (Figur 8).
- Stram kontramøtrikken for at sikre gaffelbolten (Figur 8).

# 5

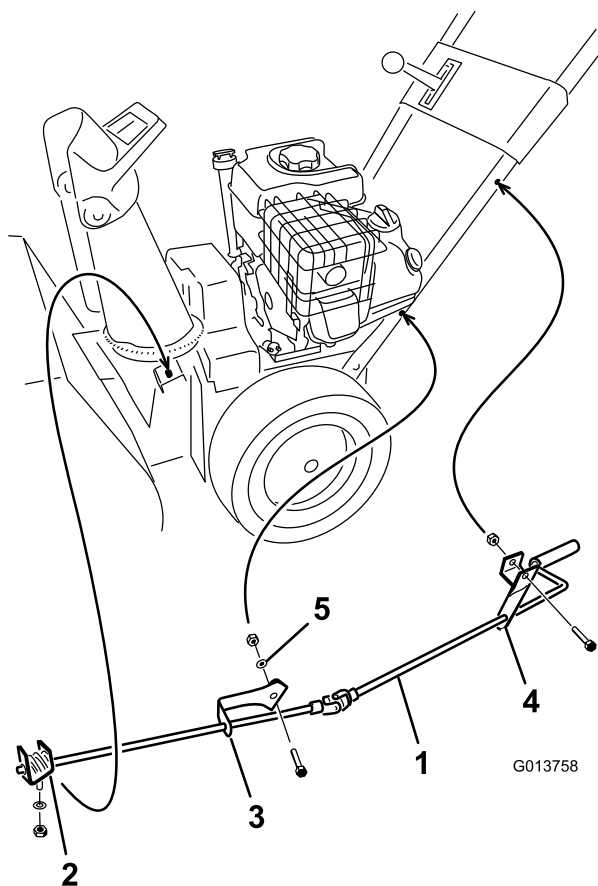
## Montering af sliskekontrolstangen

**Dele, der skal bruges til dette trin:**

1	Sliskekontrolstangsenhed (stang og beslag, snekehjul og beslag)
1	Belleville-skive
2	Bolt
1	Brædebolt
3	Låsemøtrik
1	Buet skive

### Fremgangsmåde

- Fastgør det øverste sliskekontrolbeslag (fastgjort til sliskekontrolstangen) til øverste venstre side af håndtaget med en bolt og en låsemøtrik Figur 10.



**Figur 10**

- |   |                                |
|---|--------------------------------|
| 1. Sliskekontrolstang                     | 4. Øverste sliskekontrolbeslag |
| 2. Snekkehjul, beslag og monteringsflange | 5. Buet skive                  |
| 3. Nederste sliskekontrolbeslag           |                                |

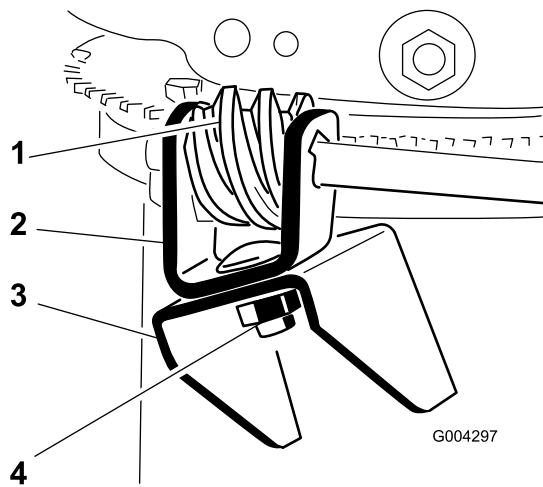
**Bemærk:** Lad låsemøtrikken være løs.

- Fastgør det nederste sliskekontrolbeslag (fastgjort til sliskekontrolstangen) til nederste venstre side af håndtaget med en bolt, en buet skive, en flad spændeskive og en låsemøtrik (Figur 10).

**Bemærk:** Beslaget skal fastgøres udvendigt på håndtaget, og stangen skal være nogenlunde parallel med jorden og må ikke berøre håndtaget.

**Bemærk:** Lad låsemøtrikken være løs.

- Påfør snekkehjulet (Figur 11) universalfedt nr. 2.



**Figur 11**

- |               |   |
|---------------|---|
| 1. Snekkehjul | 3. Monteringsflange                     |
| 2. Beslag     | 4. Bolt, Belleville-skive og låsemøtrik |

- Monter snekkehjulet og beslaget løst på monteringsflangen med en bolt, en Belleville-skive og en låsemøtrik som vist i Figur 11.
- Skub snekkehjulet ind i tænderne på sliskens låsering, og stram låsemøtrikken (Figur 11).
- Stram låsemøtrikkerne, der fastgør de 2 sliskekontrolbeslag (Figur 10).
- Kontroller, at sliskekontrolstangen fungerer korrekt, og flyt snekkehjulet en anelse udad, hvis det binder.

## 6

### Påfyldning af olie på motoren

#### Kræver ingen dele

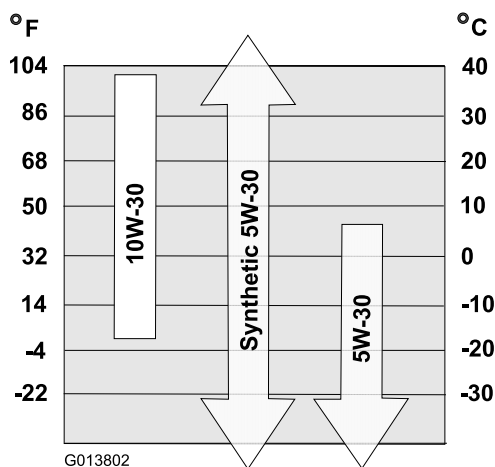
#### Fremgangsmåde

Maskinen leveres med 0,6 l olie i motoren.

**Bemærk:** Før du starter motoren, skal du kontrollere oliestanden og om nødvendigt påfylde olie.

Maks. påfyldning: 0.6 l, type: selvrensende olie til bilmotorer med en API-serviceklassifikation på SF, SG, SH, SJ, SL eller højere.

Se Figur 12 for at vælge den bedste olieviskositet til det forventede udendørs temperaturområde.



Figur 12

**Vigtigt:** Overfyld ikke krumtaphuset med olie, og kør motoren. Dette vil forårsage motorskade. Aftap den overskydende olie, indtil oliestanden på målepinden viser Full (fuld).

9. Indsæt målepinden i påfyldningsstudsens, og drej dækslet med uret, indtil det er tilspændt.

## 7

### Kontrol af dæktrykket

Kræver ingen dele

#### Fremgangsmåde

Dækkene er for hårdt pumpede på fabrikken med henblik på forsendelse. Reducer trykket lige meget i begge dæk til mellem 82 og 103 kPa (12 og 15 psi).

## 8

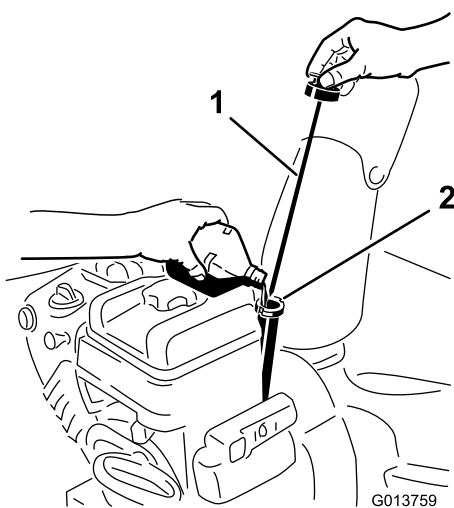
### Kontrol af glidere og skraber

Kræver ingen dele

#### Fremgangsmåde

Se afsnittet Kontrol og justering af glidere og skraber under Vedligeholdelse.

1. Flyt maskinen til en plan overflade for at sikre en nøjagtig aflæsning af oliestanden.
2. Rengør området rundt om målepinden (Figur 13).



Figur 13

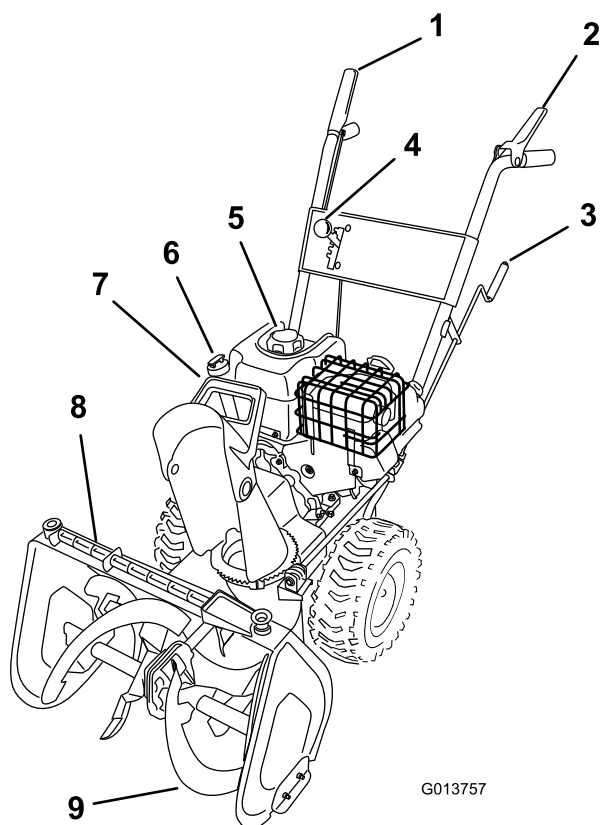
1. Målepind
2. Påfyldningshul

3. Fjern målepinden ved at dreje dækslet mod uret og trække den ud.
4. Hæld langsomt, så ca. 3/4 af krumtaphuset er fyldt med olie.
5. Tør målepinden af med en ren klud.
6. Sæt oliepinde i påfyldningsstudsens, og tag den ud igen.

**Bemærk:** Du skal sætte oliepinde helt i for at sikre en nøjagtig aflæsning af oliestanden.

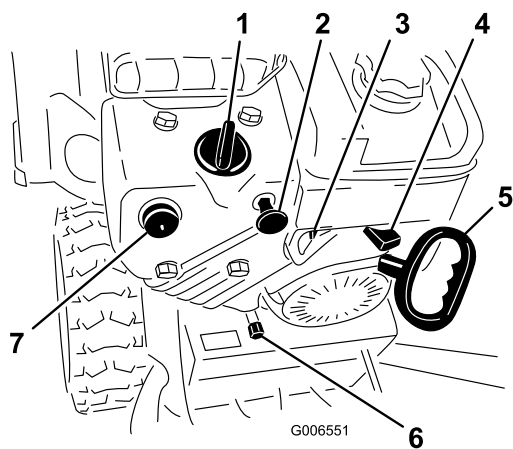
7. Aflæs oliestanden på målepinden.
8. Hvis oliestanden er under Add-mærket på målepinden, skal du langsomt kun hælde så meget olie i påfyldningshullet, at oliestanden hæves til Full-mærket på målepinden.

# Produktoversigt



Figur 14

- |                                    |                            |
|------------------------------------|----------------------------|
| 1. Drivkontrolgreb til snegl/rotor | 6. Oliepåfyldning/målepind |
| 2. Traktionsstyregerb              | 7. Sliksedeflektorhåndtag  |
| 3. Udblæsningssliskekontrol        | 8. Snerenseværktøj         |
| 4. Hastighedsvælgergreb            | 9. Snegl                   |
| 5. Dæksel til brændstoffank        |                            |



Figur 15

- |                            |                        |
|----------------------------|------------------------|
| 1. Choker                  | 5. Tilbageslagsstarter |
| 2. Tændingskontakt         | 6. Olieaftapningsprop  |
| 3. Brændstofafbryderventil | 7. Spædepumpe          |
| 4. Gashåndtag              |                        |

# Betjeningsanordninger

- **Drivkontrolgreb til snegl/rotor** – For at indkoble både snegl og rotor skal du trykke grebet mod højre håndtag. Slip grebet for at koble ud.
- **Traktionsstyregerb** – For at indkoble traktionen (hjultræk) skal du trykke grebet mod venstre håndtag. Slip grebet for at standse traktionen.
- **Hastighedsvælgergreb** – Denne betjeningsanordning har 4 positioner: 3 hastighed frem og 1 bak. Flyt hastighedsvælgeren til den relevante position for at ændre hastighed. Grebet låses fast i hakket til hvert hastighedsvalg.

**Bemærk:** Inden du skifter til eller fra bakgear, skal traktionsstyregerbet slippes. Det er muligt at skifte mellem fremadgående hastigheder uden at slippe traktionsstyregerbet.

- **Udblæsningssliskekontrol** – Drej udblæsningssliskekontrollen med uret for at flytte udblæsningsslisken mod venstre og mod uret for at flytte slisken mod højre.
- **Sliksedeflektorhåndtag** – Flyt deflektorhåndtaget frem for at flytte snestrømmen nedad, og flyt det bagud for at flytte snestrømmen opad.
- **Brændstofafbryderventil** – Luk ventilen ved at dreje den med uret. Åbn ventilen ved at dreje den mod uret. Luk ventilen, når du ikke bruger maskinen.
- **Tændingskontakt** – Sæt tændingsnøglen i, før motoren startes. Tag nøglen ud for at standse motoren.
- **Choker** – Drej chokeren helt for at starte en kold motor. Efterhånden som motoren varmer op, skal chokeren drejes gradvist til positionen Off (Fra).
- **Gashåndtag** – Flyt gashåndtaget mod højre for at øge motorhastigheden, og flyt det mod venstre for at mindske motorhastigheden. Flyt gashåndtaget til positionen Stop for at standse motoren.
- **Spædepumpe** – Tryk på spædepumpen for at pumpe en lille smule benzin ind i motoren, så det bliver nemmere at starte i koldt vejr.
- **Elektrisk starter** – Den elektriske starter sidder i højre side af motoren. For at starte maskinen skal du slutte den elektriske starter til en elektrisk strømkilde med en godkendt forlængerledning og trykke på startknappen.
- **Tilbageslagsstarter** – Tilbageslagsstarteren sidder bag på motoren. Træk i tilbageslagsstarteren for at starte motoren.
- **Snerenseværktøj** – Snerenseværktøjet er placeret oven på snelekabinettet. Brug dette værktøj til at

fjerne tilstopninger af udblæsningsslisen, når den stoppes til med sne.

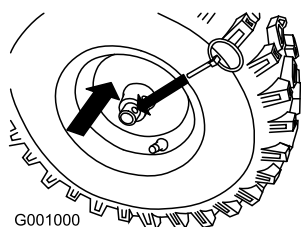
## Betjening

**Bemærk:** Maskinens venstre og højre side er set fra den normale betjeningsposition.

### Friløb eller brug af selvkørselsdrevet

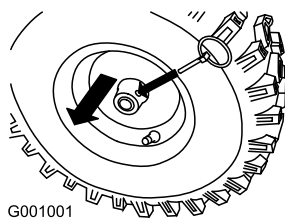
Du kan betjene maskinen med selvkørselsfunktionen indkoblet eller udkoblet (friløb).

For at vælge friløb skal du skubbe hjulene indad og sætte akselstifterne gennem akselhullerne, men ikke gennem hjulnavene (Figur 16).



Figur 16

Selvkørsel vælges ved at skubbe hjulene udad og sætte akselstifterne gennem hullerne i hjulnavene og akselhullerne (Figur 17).



Figur 17

## Påfyldning af brændstoftanken

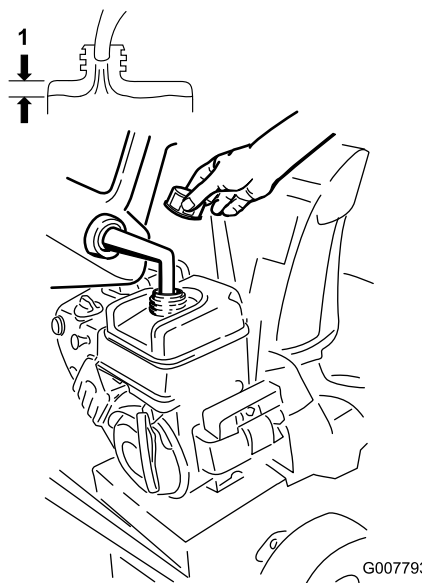
### ⚠ FARE

Benzin er meget brandfarlig og eksplosiv. En brand forårsaget af benzin kan medføre forbrændinger på dig selv og andre.

- For at undgå, at en statisk ladning antænder benzinen, skal beholderen og/eller sneslyngen placeres direkte på jorden, før de fyldes. De må ikke stå i et køretøj eller på andre genstande.
- Fyld tanken udendørs, når motoren er kold. Tør spildt benzin op.
- Håndter ikke benzin, mens du ryger eller i nærheden af åben ild eller gnister.
- Opbevar benzin i en godkendt brændstofbeholder, som er utilgængelig for børn.

Fyld brændstoftanken op med almindelig blyfri benzin fra en benzintank af et kendt mærke (Figur 18).

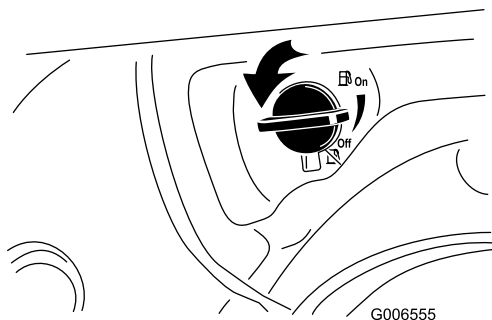
**Vigtigt:** For at mindske startproblemer næste sæson skal du komme brændstofstabilisator i benzinen hele sæsonen. Benzinen må ikke være mere end 30 dage gammel. *Fyld ikke olie i benzinen.*



Figur 18

## Start af motoren

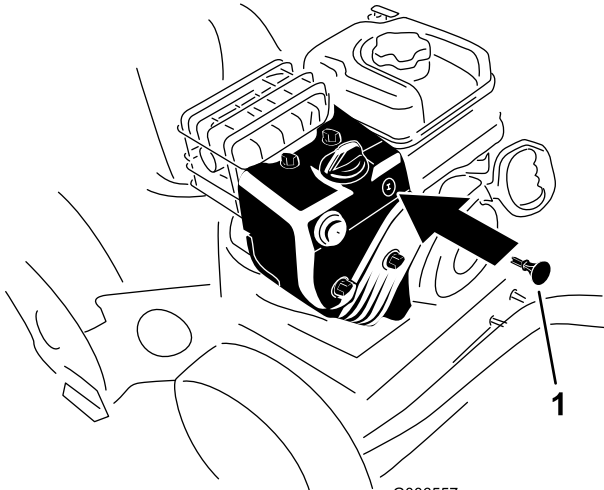
1. Kontroller motoroliestanden. Se afsnittet Kontrol af motoroliestanden under Vedligeholdelse.
2. Drej brændstofafbryderventilen en kvart omgang mod uret for at åbne den (Figur 19).



**Figur 19**

G006555

3. Sæt tændingsnøglen i (Figur 20).

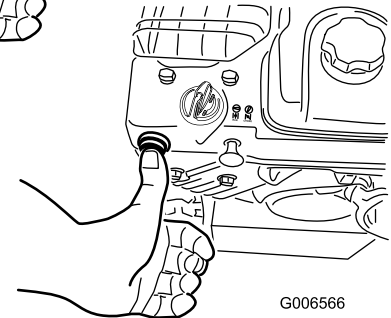
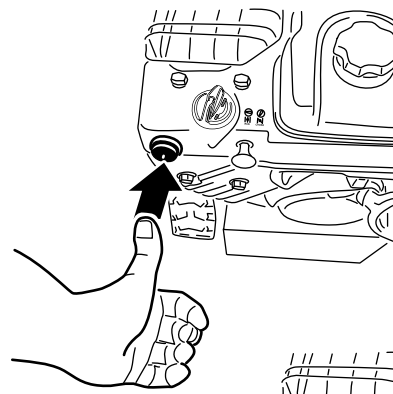


**Figur 20**

G006557

1. Tændingsnøgle

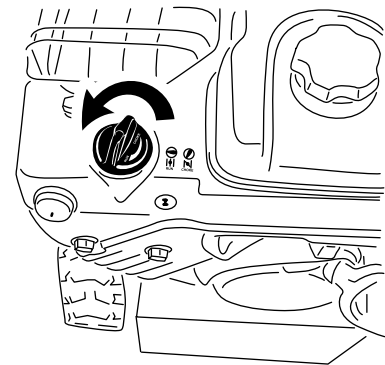
4. Tryk spædepumpen godt ind med tommelfingeren 2 gange ( $-9^{\circ}$  C eller derover) eller 4 gange (mindre end  $-9^{\circ}$  C), idet du hver gang trykker et sekund, før du slipper (Figur 21).



**Figur 21**

G006566

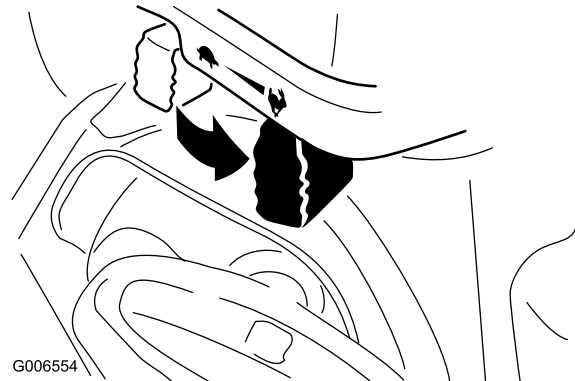
5. Drej chokeren til chokerpositionen (Figur 22).



**Figur 22**

G006556

6. Flyt gashåndtaget til positionen Fast (hurtig) (Figur 23).



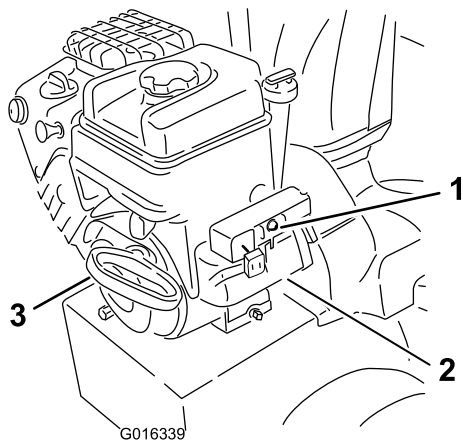
**Figur 23**

G006554

7. Sæt en forlængerledning i den elektriske starter og stikkontakten.

**Bemærk:** For at bruge den elektriske starter skal du først sætte nedledningen i det elektriske startstik og derefter i stikkontakten. Brug kun en godkendt forlængerledning, der er anbefalet til udendørs brug, og som ikke er længere end 15 m.

8. Start maskinen ved at trække i tilbageslagsstarthåndtaget eller trykke på den elektriske startknap (Figur 24).



Figur 24

1. Elektrisk startknap
2. Elektrisk startstik
3. Tilbageslagsstarter

## ⚠ ADVARSEL

Den elektriske ledning kan blive beskadiget, hvilket kan medføre elektrisk stød eller brand.

Efterse ledningen grundigt, før du bruger maskinen. Brug ikke maskinen, hvis ledningen er beskadiget. Udskift eller reparer den beskadigede ledning med det samme. Kontakt en autoriseret serviceforhandler for at få assistance.

**Vigtigt:** For at undgå at beskadige den elektriske starter skal den køre i korte perioder (højest 5 sekunder og vent derefter et minut, før du starter den igen). Hvis motoren stadig ikke starter, skal du indlevere maskinen til en autoriseret serviceforhandler, så den kan blive repareret.

9. Tag først forlængerledningen ud af stikkontakten og derefter ud af maskinen (kun ved elektrisk start).
10. Lad motoren varme op i nogle minutter, og flyt derefter chokeren til positionen Run (kør). Vent på, at motoren kører gnidningsløst, før der foretages justering af chokeren.

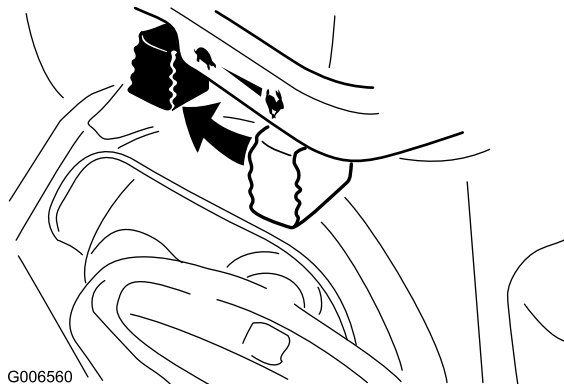
## ⚠ ADVARSEL

Hvis du lader sneslyngens stik sidde i en stikkontakt, er der risiko for, at sneslyngen startes ved et uheld, hvilket kan medføre personskade eller skader på ejendom.

Tag netledningen ud, når du ikke er i gang med at starte sneslyngen.

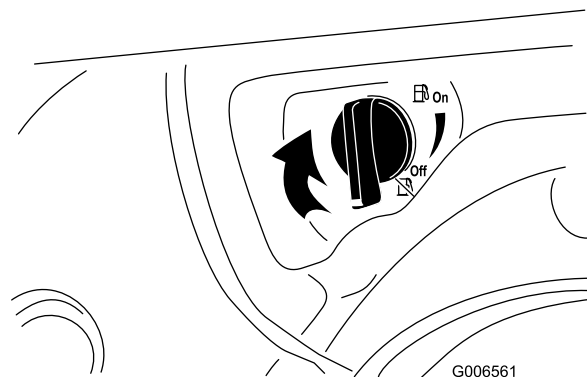
## Standning af motoren

1. Flyt gashåndtaget til positionen Slow (langsom) og dernæst til positionen Stop (Figur 25).



Figur 25

2. Vent på, at alle bevægelige dele standser, inden du forlader betjeningspositionen.
3. Fjern tændingsnøglen.
4. Luk brændstofafbryderventilen ved at dreje den med uret (Figur 26).



Figur 26

5. Træk i tilbageslagsstarthåndtaget 3 eller 4 gange. Dette hjælper med at forhindre, at tilbageslagsstarteren fryser fast.
6. Vent på, at alle bevægelige dele standser, inden du forlader betjeningspositionen.

# Rensning af udblæsningsslisken

## ⚠ ADVARSEL

Hvis sneglen/rotoren kører, men der ikke kommer noget sne ud af udblæsningsslisken, kan udblæsningsslisken være tilstoppet.

Brug aldrig hænderne til at rense en tilstoppet udblæsningssliske. Dette kan medføre personskader.

Hvis udblæsningsslisken bliver tilstoppet, skal du stoppe motoren og vente på, at alle bevægelige dele standser, før rensværktøjet bruges

## Forebyggelse af fastfrysning

- Når det sner eller er koldt, er der risiko for, at betjeningsanordningerne og bevægelige dele fryser fast. **Sørg for ikke at påføre maskinen for stor belastning ved forsøg på at betjene de fastfrosne betjeningsanordninger.** Hvis du har problemer med at få betjeningsanordninger eller dele til at fungere, skal du starte motoren og lade den køre i nogle minutter.
- Efter at have brugt sneslyngen skal du lade motoren køre i nogle minutter for at undgå, at bevægelige dele fryser fast. Indkobl sneglen/rotoren for at fjerne eventuel overskydende sne fra husets inderside. Drej udblæsningssliskekontrollen for at forhindre, at den fryser fast. Stop motoren, vent på, at alle bevægelige dele standser, og fjern al is og sne fra sneslyngen.
- Træk i tilbageslagsstarterens håndtag flere gange, mens motoren er slukket, for at forhindre, at tilbageslagstarteren fryser fast.

# Tip vedrørende betjening

## ⚠ FARE

Når sneslyngen er i drift, kan rotoren og sneglen rotere og amputere eller beskadige hænder og fødder.

- Før justering, rengøring, eftersyn og reparation af samt fejlfinding i forbindelse med sneslyngen, skal du stoppe motoren og vente på, at alle bevægelige dele standser. Tag kablet ud af tændrøret, og hold det væk fra tændrøret for at forhindre, at nogen kommer til at starte motoren ved et uheld.
- Fjern snavs og lignende fra udblæsningsslisken. Se afsnittet Rensning af udblæsningsslisken. Brug om nødvendigt rensværktøjet, ikke hænderne, til at fjerne snavs og lignende fra udblæsningsslisken.
- Stå bag håndtagene og væk fra udblæsningsåbningen, mens sneslyngen betjenes.
- Hold ansigt, hænder, fødder og andre kropsdele samt tøj væk fra skjulte, bevægelige eller roterende dele.

## ⚠ ADVARSEL

Rotorbladene kan kaste sten, legetøj og andre fremmede genstande og forårsage alvorlig personskade på operatøren eller omkringstående personer.

- Sørg for at fjerne alle genstande, som rotorbladene kan opsamle og udslynge, fra arbejdsområdet.
- Hold alle børn og kæledyr væk fra arbejdsområdet.
- Indstil altid gashåndtaget til positionen Fast (hurtig) ved snerydning.
- Hvis sneslyngens motorhastighed sænkes ved en stor belastning, eller hjulene spinder, skal du skifte til et lavere gear.
- Hvis sneslyngens forende løfter sig, skal du skifte til et lavere gear. Hvis forenden bliver ved med at løfte sig, skal du løfte op i håndtagene.

# Vedligeholdelse

**Bemærk:** Maskinens venstre og højre side er set fra den normale betjeningsposition.

## Skema over anbefalet vedligeholdelse

Vedligeholdelsesintervaller	Vedligeholdelsesprocedure
Efter den første time	<ul style="list-style-type: none"><li>Efterse og juster traktionsdrivremmen.</li><li>Efterse og juster snegle-/rotordrivremmen.</li></ul>
Efter de første 5 timer	<ul style="list-style-type: none"><li>Skift motorolien.</li></ul>
Hver anvendelse eller dagligt	<ul style="list-style-type: none"><li>Kontroller motoroliestanden, og påfyld om nødvendigt olie.</li><li>Efterse og juster eller udskift traktionsdrivremmen om nødvendigt.</li><li>Efterse og juster eller udskift snegle-/rotordrivremmen om nødvendigt.</li></ul>
For hver 50 timer	<ul style="list-style-type: none"><li>Skift motorolien.</li></ul>
For hver 100 timer	<ul style="list-style-type: none"><li>Udskift tændrøret.</li></ul>
Årlig	<ul style="list-style-type: none"><li>Kontroller gliderne og skraberer, og juster dem om nødvendigt.</li><li>Kontroller sneglens gearkasseolie, og påfyld om nødvendigt olie.</li><li>Skift motorolien.</li></ul>
Årlig eller før opbevaring	<ul style="list-style-type: none"><li>Aftap benzinen, og lad motoren køre for at tørre brændstoftanken og karburatoren ved sæsonens slutning.</li></ul>

**Vigtigt:** Se betjeningsvejledningen til motoren for at få oplysninger om yderligere vedligeholdelsesprocedurer. Ved motorjusteringer, reparationer eller garantiservice, som ikke er beskrevet i denne betjeningsvejledning, skal du kontakte en autoriseret Briggs & Stratton-serviceforhandler.

### **⚠ FORSIGTIG**

Hvis du lader kablet sidde på tændrøret, kan nogen komme til at starte motoren ved et uheld og forårsage alvorlig personskade på dig eller omkringstående.

Kobl kablet fra tændrøret, før du udfører nogen form for vedligeholdelse. Flyt tændrørskablet til side, så det ikke kommer i berøring med tændrøret ved et uheld.

## Klargøring til vedligeholdelsesarbejde

1. Flyt maskinen til en plan overflade.
2. Stop motoren, og vent på, at alle bevægelige dele standser.
3. Tag tændrørskablet ud. Se afsnittet Eftersyn og udskiftning af tændrøret.

## Kontrol af motoroliestanden

**Eftersynsinterval:** Hver anvendelse eller dagligt

Før brug af maskinen skal du hver gang sørge for, at oliestanden står mellem Add- og Full-mærket på målepinden.

1. Rengør området rundt om målepinden (Figur 13).
2. Fjern målepinden ved at dreje dækslet mod uret og trække den ud.

3. Tør målepinden af med en ren klud.
4. Sæt oliepinde i påfyldningsstudsene, og tag den ud igen.

**Bemærk:** Du skal sætte oliepinde helt i for at sikre en nøjagtig aflæsning af oliestanden.

5. Aflæs oliestanden på målepinden.
6. Hvis oliestanden er under Add-mærket på målepinden, skal du langsomt kun hælde så meget olie i påfyldningshullet, at oliestanden hæves til Full-mærket på målepinden.

**Bemærk:** Brug kun selvrensende olie af høj kvalitet, SAE 5W-30 eller SAE 10, der bærer American Petroleum Institute (API) service classification (klassifikation) SF, SG, SH eller SJ. Ved ekstreme kolde omgivelser (under -18 °C) skal der kun bruges selvrensende olie af høj kvalitet, 0W-30, der bærer American Petroleum Institute

(API) service classification (klassifikation) SF, SG, SH eller SJ.

**Vigtigt:** Overfyld ikke krumtaphuset med olie, og køр motoren. Dette vil forårsage motorskade. Aftap den overskydende olie, indtil oliestanden på målepinden viser Full (fuld).

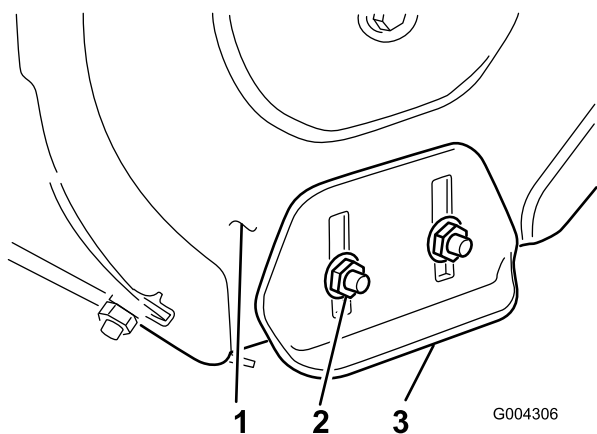
7. Indsæt målepinden i påfyldningsstudsens, og drej dækslet med uret, indtil det er tilspændt.

## Justering af glidere og skraber

Eftersynsinterval: Årlig

Juster gliderne og skraberen i starten og derefter efter behov for at sikre, at sneglen ikke kommer i kontakt med den asfalterede eller grusbelagte overflade. Juster dem desuden efter behov for at kompensere for slid.

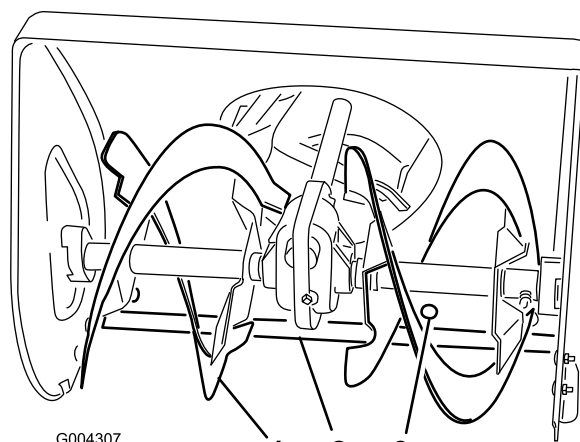
1. Flyt maskinen til en plan overflade.
2. Kontroller dæktrykket i dækkene. Se afsnittet Kontrol af dæktrykket under Opsætning.
3. Løsn de 4 flangemøtrikker, der fastgør begge glidere til sneglens sideplader (Figur 27), indtil gliderne let kan glide op og ned.



Figur 27

1. Sneglens sideplade (2)
2. Flangemøtrikker (4)
3. Glider (2)

4. Understøt sneglebladene, så de er 3 mm over jorden (Figur 28).



Figur 28

1. Snegleblad
2. Skraber
3. Monteringsskruer (5)

5. Kontroller skraberjusteringen. Skraberens skal være 3 mm over og parallelt med en plan overflade.

### A. Ved beton- og asfalterede overflader:

Hvis maskinen ikke rydder sne tæt nok på fortovet, skal gliderne justeres, så skraberens sænkes. Hvis fortovsoverfladen er revnet, ru eller ujævn, skal gliderne justeres, så skraberens hæves.

### B. Ved grusoverflader:

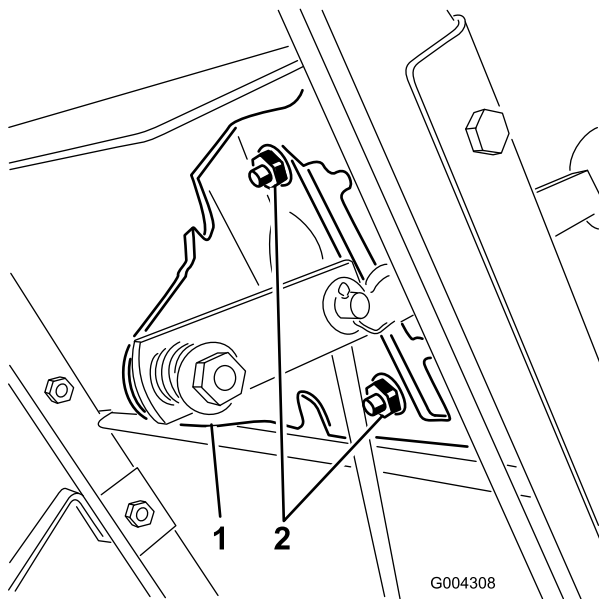
Understøt sneglebladene nogle få cm over jorden, og juster gliderne, så maskinen ikke samler sten op.

6. For at justere skraberens skal du løsne de 5 monteringsskruer (Figur 28), placere skraberens lige og stramme monteringsskruerne.
7. Flyt gliderne så langt ned som muligt.
8. Spænd de 4 flangemøtrikker, der fastgør begge glidere til sneglens sideplader (Figur 27).

## Justering af hastighedsvælgeren

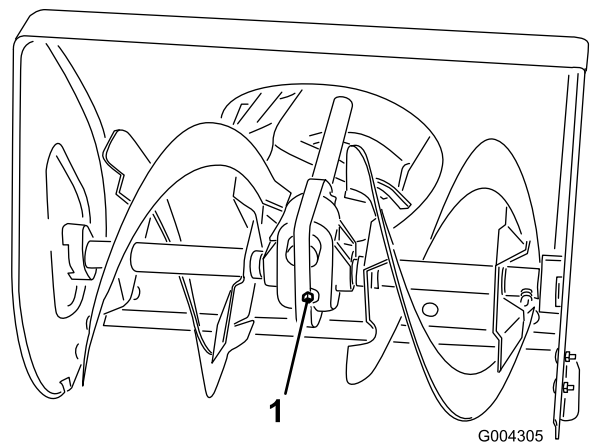
Juster hastighedsvælgerforbindelsen i starten, og når maskinen kører langsomt, når første gear ikke har nogen hastighed, eller hastighedsvælgergrebet ikke flyttes over i tredje gear.

1. Tap benzin fra brændstoftanken, og motorolien fra krumtaphuset. Se Tømning af brændstoftanken og Skift af motorolien.
2. Vip maskinen frem, og klods den op, så den ikke kan falde ned.
3. Løsn flangemøtrikkerne, der fastgør vælgerpladen til kontrolpanelet (Figur 29).



Figur 29

1. Hastighedsvælgerplade
2. Flangemøtrikker



Figur 30

1. Rørprop

4. Skift hastighedsvælgergrebet til tredje gear. Skub ned på hastighedsvælgerpladen, og stram flangemøtrikkerne, der fastgør hastighedsvælgerpladen.
5. Hvis disse trin ikke løser problemet, skal enheden indleveres til en autoriseret serviceforhandler.

## Kontrol af sneglens gearkassefedt

Eftersynsinterval: Årlig

Sneglens gearkasse er pakket med 140 g Lubriplate MAG-1 (fedt til høje temperaturer med højtryksdyevne) og forsegles på fabrikken. Rørproppen (Figur 30) er kun til fabriksbrug. Det er ikke nødvendigt at kontrollere eller tilføje fedt. Hvis gearkassen lækker fedt, skal du kontakte en autoriseret serviceforhandler.

## Skift af motorolien

Eftersynsinterval: Efter de første 5 timer

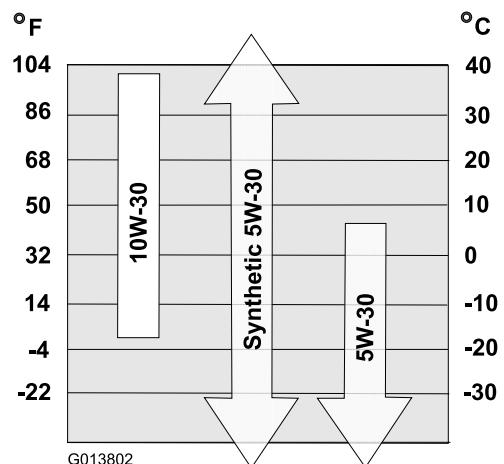
Årlig

For hver 50 timer

Hvis det er muligt, bør du lade motoren køre, før der skiftes olie, da varm olie flyder lettere og bærer flere kontaminanter.

Maks. påfyldning: 0.6 l, type: selvrensende olie til bilmotorer med en API-serviceklassifikation på SF, SG, SH, SJ, SL eller højere.

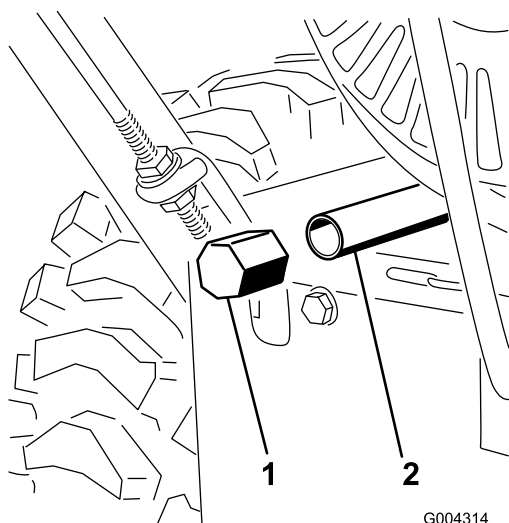
Se Figur 31 for at vælge den bedste olieviskositet til det forventede udendørs temperaturområde.



G013802

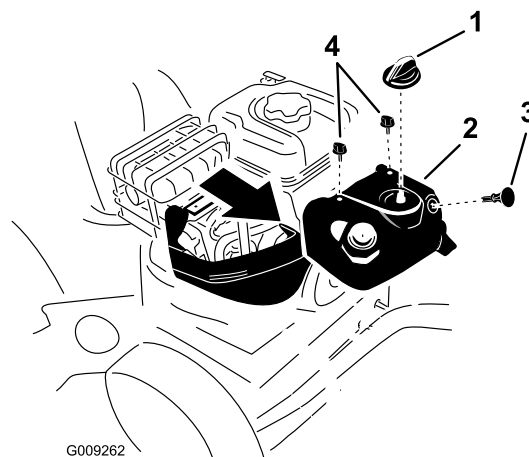
Figur 31

1. Klods maskinens bagende op.
2. Fjern venstre hjul.
3. Rengør området omkring olieaftappingsproppen (Figur 32).



Figur 32

1. Olieaftapningsprop
2. Aftapningsforlænger



Figur 33

1. Chokerhåndtag
2. Øverste snehjelm
3. Tændingsnøgle
4. Skrue (2)

4. Skub en olieaftapningsbakke ind under aftapningsforlænger, og fjern olieaftapningsproppen (Figur 32).

**Bemærk:** Placer en tragt under aftapningsforlænger, så olien tappes direkte ned i olieaftapningsbakken og væk fra maskinen.

5. Aftap olien.

**Bemærk:** Bortskaf den brugte olie på et lokalt genbrugsanlæg.

6. Monter olieaftapningsproppen.
7. Monter venstre hjul.
8. Fyld olie på krumtaphuset. Se afsnittet Påfyldning af olie på motoren under Opsætning.
9. Tør eventuelt spildt olie op.

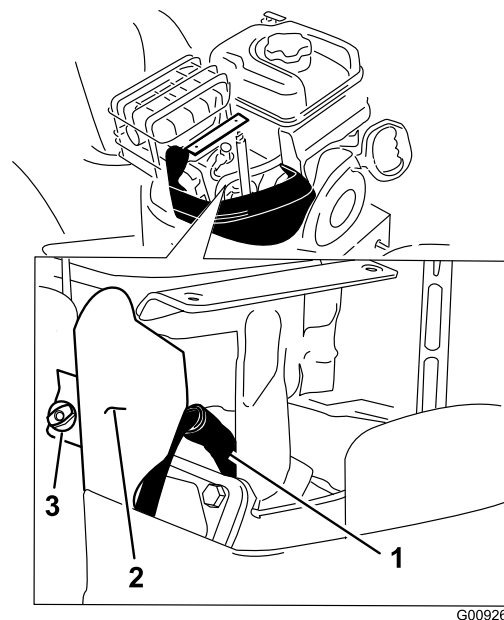
## Udskiftning af tændrøret

**Eftersynsinterval:** For hver 100 timer—Udskift tændrøret.

Brug et tændrør af typen **Champion QC12YC** eller tilsvarende.

**Bemærk:** For at få adgang til tændrøret skal du først fjerne den øverste snehjelm (Figur 33).

1. Fjern chokerhåndtaget og tændingsnøglen (Figur 33).
2. Fjern de 2 skruer, der fastgør den øverste snehjelm på maskinen (Figur 33).
3. Fjern **langsomt** den øverste snehjelm, idet du sørger for, at spædepumpeboldens slange og tændingskablet forbliver forbundne.
4. Fjern beslagets fingerskrue og beslaget (Figur 34).



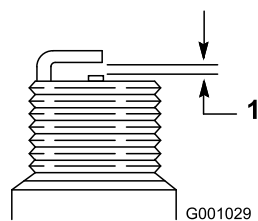
Figur 34

1. Tændrørskabel
2. Beslag
3. Fingerskrue

5. Rengør området omkring den nederste del af tændrøret (Figur 34).
6. Fjern og bortskaf det gamle tændrør.

**Bemærk:** Du skal bruge en skraldenøgleforlænger til at fjerne tændrøret.

- Indstil mellemrummet mellem elektroderne på et nyt tændrør til 0,76 mm (Figur 35).



Figur 35

- 0,76 mm

- Monter det nye tændrør, stram det godt, og sæt tændingskablet på tændrøret.
- Monter beslaget med den fingerskrue, du fjernede i trin 4.
- Sørg for, at spædepumpeboldens slange og tændingskablet er tilsluttet og fri af karburatorbeslaget.
- Fastgør den øverste snehjelm til maskinen med de 2 skruer, du fjernede tidligere.
- Placer tappen på chokerhåndtaget ud for hullet på den øverste snehjelm.
- Slut chokerhåndtaget til chokerstangen på karburatoren.

## Justering af traktionsdrivremmen

**Eftersynsinterval:** Efter den første time

Hver anvendelse eller dagligt

Juster traktionsdrivremmen efter den første driftstime og efter hver 5. driftstime derefter, og når hastighedsvælgergrebet skifter korrekt, men maskinen ikke kører ved hastigheder frem eller tilbage.

- Kontroller og juster traktionsdrevet som beskrevet i Montering af traktionsstangen under Opsætning.
- Hvis problemet fortsætter efter justering af forbindelsen, skal du kontakte en autoriseret serviceforhandler.

## Udskiftning af traktionsdrivremmen

Hvis traktionsdrivremmen bliver slidt, indsmurt i olie eller beskadiges på anden måde, skal enheden indleveres hos en autoriseret serviceforhandler.

## Justering af snegle-/rotordrivremmen

**Eftersynsinterval:** Efter den første time

Hver anvendelse eller dagligt

Hvis maskinen betjenes med en snegle-/rotordrivrem, der glider, forringes sneslyngedydelsen, og remmen beskadiges. Kontroller, at snegle-/rotordrivremmen er korrekt spændt efter den første driftstime, og kontroller og juster derefter remmen efter behov.

### ⚠ FARE

Hvis sneglen/rotoren justeres forkert, kan det få den til at dreje, når den frakobles. En roterende snegl/et roterende rotor kan beskadige eller skære fingre, hænder eller fødder af.

- Hold ansigt, hænder, fødder og andre kropsdele samt tøj væk fra skjulte, bevægelige eller roterende dele.
- Sørg for, at den krævede afstand til rotorens bremsearm overholdes.
- Stram ikke sneglens/rotorens drivrem for stramt, da det kan få sneglen/rotoren til at dreje, når kontrolgrebet er i den udkoblede position. Hvis dette sker, skal remspændingen mindskes.

- Kontroller og juster remmen som angivet under Montering af drivkontrolforbindelsen til sneglen/rotoren under Opsætning.
- Slut kablet til tændrøret.
- Kontroller remspændingen ved at betjene sneglen.
- Udskift remmen, hvis det stadig glider. Se Udskiftning af snegle-/rotordrivremmen.

**Vigtigt:** Brug ikke maskinen, hvis sneglen og rotoren drejer, når du udkobler sneglens/rotorens drivkontrolgreb.

## Udskiftning af snegle-/rotordrivremmen

Hvis snegle-/rotordrivremmen bliver slidt, indsmurt i olie eller beskadiges på anden måde, skal enheden indleveres hos en autoriseret serviceforhandler.

# Opbevaring

## ⚠ ADVARSEL

- Benzindampe kan eksplodere.
- Opbevar ikke benzin i mere end 30 dage.
- Opbevar ikke sneslyngen på et lukket sted i nærheden af åben ild.
- Lad motoren køle af, før sneslyngen stilles til opbevaring.

## Klargøring af sneslyngen til opbevaring

1. Tilsæt frisk brændstof brændstofstabilisator som foreskrevet af motorproducenten ved årets sidste påfyldning.  
**Bemærk:** Brændstof må ikke opbevares længere tid end anført af brændstofstabilisatorens producent.
2. Lad motoren køre i 10 minutter for at fordele brændstoffet, der er tilsat stabilisator, i brændstofssystemet.
3. Lad maskinen køre, indtil motoren løber tør for brændstof.
4. Spænd motoren, og start den igen.
5. Lad motoren køre, indtil den standser. Når du ikke længere kan starte motoren, er den tilstrækkeligt tør.
6. Stop motoren, og lad den køle ned.
7. Fjern tændingsnøglen.
8. Rengør sneslyngen grundigt.
9. Pletmal ridsede overflader med maling, der kan købes hos en autoriseret serviceforhandler. Slib de berørte områder med sandpapir, før de males, og brug et rustforebyggende middel for at forhindre, at metaldele ruste.
10. Spænd alle løse skruer, bolte og låsemøtrikker. Reparer eller udskift alle beskadigede dele.
11. Tildæk sneslyngen, og opbevar den på et rent, tørt sted, der er utilgængeligt for børn.

## Fjernelse af sneslyngen fra opbevaringsstedet

1. Fjern tændrøret, og drej motoren hurtigt ved hjælp af starteren for at blæse den overskydende olie væk fra cylinderen.
2. Monter tændrøret, og spænd det godt fast.

3. Sæt tændrørskablet i.
4. Udfør de årlige vedligeholdelsesprocedurer som angivet i skemaet over anbefalet vedligeholdelse.

# Fejlfinding

Problem	Mulig årsag	Afhjælpning
Den elektriske starter kører ikke (kun ved modeller med elektrisk start)	<ol style="list-style-type: none"> <li>1. Netledningen er udkoblet ved stikkontakten eller sneslyngen.</li> <li>2. Netledningen er slidt, korroderet eller beskadiget.</li> <li>3. Stikkontakten får ikke tilført strøm.</li> </ol>	<ol style="list-style-type: none"> <li>1. Slut netledningen til stikkontakten og/eller sneslyngen.</li> <li>2. Udskift netledningen.</li> <li>3. Få en kvalificeret elektriker til at strømforsyne stikkontakten.</li> </ol>
Motoren starter ikke eller er svær at starte	<ol style="list-style-type: none"> <li>1. Nøglen er ikke i tændingen eller er i positionen Stop.</li> <li>2. Chokeren er i positionen Off (udkoblet), og spædepumpen er ikke trykket ind.</li> <li>3. Brændstofafbryderventilen er ikke åben.</li> <li>4. Gashåndtaget er ikke i positionen Fast (hurtig).</li> <li>5. Brændstoftanken er tom, eller brændstofsyste­met indeholder gammelt brændstof.</li> <li>6. Tændrørskablet sidder løst eller er faldet af.</li> <li>7. Tændrøret er ødelagt eller snavset, eller mellemrummet er forkert.</li> <li>8. Brændstofudluftningen er begrænset.</li> <li>9. Motoroliestanden i krumtaphuset er for lav eller for høj.</li> </ol>	<ol style="list-style-type: none"> <li>1. Sæt nøglen i tændingen, og drej den til positionen On (tilsluttet).</li> <li>2. Flyt chokeren til positionen On (tilsluttet), og tryk spædepumpen ind 3 gange.</li> <li>3. Åbn brændstofafbryderventilen.</li> <li>4. Flyt gashåndtaget til positionen Fast (hurtig).</li> <li>5. Aftap og/eller fyld brændstoftanken med frisk benzin (ikke mere end 30 dage gammel). Hvis problemet fortsætter, skal du kontakte en autoriseret serviceforhandler.</li> <li>6. Slut kablet til tændrøret.</li> <li>7. Kontroller tændrøret, og juster om nødvendigt mellemrummet. Udskift tændrøret, hvis det er ødelagt, snavset eller revnet.</li> <li>8. Fjern udluftningsbegrænsningen, eller udskift brændstofdækslet.</li> <li>9. Påfyld eller aftap olie for at justere oliestanden i motorens krumtaphus, således at oliestanden når op til mærket Full (fuld) på målepinden.</li> </ol>
Motoren kører ujævnt	<ol style="list-style-type: none"> <li>1. Chokeren er i positionen On (tilsluttet).</li> <li>2. Brændstofafbryderventilen er ikke helt åben.</li> <li>3. Brændstoftanken er tom eller indeholder gammelt brændstof.</li> <li>4. Tændrørskablet sidder løst.</li> <li>5. Tændrøret er ødelagt eller snavset, eller mellemrummet er forkert.</li> <li>6. Motoroliestanden i krumtaphuset er for lav eller for høj.</li> </ol>	<ol style="list-style-type: none"> <li>1. Flyt chokeren til positionen Off (udkoblet).</li> <li>2. Åbn brændstofafbryderventilen.</li> <li>3. Aftap og fyld brændstoftanken med frisk benzin (ikke mere end 30 dage gammel). Hvis problemet fortsætter, skal du kontakte en autoriseret serviceforhandler.</li> <li>4. Slut kablet til tændrøret.</li> <li>5. Kontroller tændrøret, og juster om nødvendigt mellemrummet. Udskift tændrøret, hvis det er ødelagt, snavset eller revnet.</li> <li>6. Påfyld eller aftap olie for at justere oliestanden i motorens krumtaphus, således at oliestanden når op til mærket Full (fuld) på målepinden.</li> </ol>

Problem	Mulig årsag	Afhjælpning
Motoren kører, men sneslyngen kaster ikke sne ud ordentligt eller kaster slet ikke sne ud	<ol style="list-style-type: none"> <li>1. Gashåndtaget er ikke i positionen Fast (hurtig) ved snerydning.</li> <li>2. Sneslyngen bevæger sig for hurtigt til at kunne foretage snerydning.</li> <li>3. Du forsøger at fjerne for meget sne pr. bane.</li> <li>4. Du forsøger at fjerne meget tung eller våd sne.</li> <li>5. Udblæsningsslisken er tilstoppet.</li> <li>6. Sneglens/rotoren drivrem er løs eller er hoppet af remskiven.</li> <li>7. Sneglens/rotorens drivrem er slidt eller knækket.</li> </ol>	<ol style="list-style-type: none"> <li>1. Flyt gashåndtaget til positionen Fast (hurtig).</li> <li>2. Skift til et lavere gear.</li> <li>3. Reducer mængden af sne, som fjernes pr. bane.</li> <li>4. Overbelast ikke sneslyngen med meget tung eller våd sne.</li> <li>5. Rens udblæsningsslisken.</li> <li>6. Monter og/eller juster sneglens/rotorens drivrem. Du kan få yderligere serviceoplysninger på <a href="http://www.Toro.com">www.Toro.com</a> eller indlevere sneslyngen til en autoriseret serviceforhandler.</li> <li>7. Udskift sneglens/rotorens drivrem. Du kan få yderligere serviceoplysninger på <a href="http://www.Toro.com">www.Toro.com</a> eller indlevere sneslyngen til en autoriseret serviceforhandler.</li> </ol>
Udblæsningsslisken låses ikke på plads eller bevæger sig ikke	<ol style="list-style-type: none"> <li>1. Udblæsningssliskelåsen er ikke justeret korrekt.</li> </ol>	<ol style="list-style-type: none"> <li>1. Juster udblæsningssliskelåsen.</li> </ol>
Maskinen rydder ikke sneen væk fra overfladen ordentligt	<ol style="list-style-type: none"> <li>1. Gliderne og/eller skraberer er ikke justeret korrekt.</li> <li>2. Der er ikke det samme tryk i dækkene.</li> </ol>	<ol style="list-style-type: none"> <li>1. Juster gliderne og/eller skraberer.</li> <li>2. Kontroller og juster trykket i et eller begge dæk.</li> </ol>



## Toro Total-dækningsgaranti

Tre års begrænset garanti (45 dages begrænset garanti ved kommerciel brug)

Power Max  
Power Throw  
Totrinssneslynger

### Fejl og produkter, der er dækket

The Toro Company og dets søsterselskab, Toro Warranty Company, garanterer i fællesskab, i henhold til en aftale mellem dem, at reparere det nedenfor anførte Toro-produkt, når det anvendes til private formål\*, hvis det viser sig at have en materialefejl eller fejl i den håndværksmæssige udførelse, eller hvis det ophører med at virke som følge af komponentsvigt, inden for den nedenfor anførte periode.

Denne garanti dækker reservedelsomkostninger og arbejds løn, men du skal betale transportomkostningerne.

Følgende perioder gælder fra købsdatoen:

Produkter	Garantiperiode
Power Max-sneslynger og -redskaber	3 år
– Power Max-sliske	5 år
– Power Max-deflektor	5 år
– Power Max-rotorhusskærm	5 år
Power Throw-sneslynger og -redskaber	3 år

### Begrænset garanti ved kommerciel brug

Benzindrevne Toro-produkter til kommerciel eller institutionel brug eller udlejningsbrug er dækket af en garanti på 45 dage mod defekter som følge af materialefejl eller fejl ved den håndværksmæssige udførelse. Komponenter, der svigter som følge af almindeligt slid, er ikke dækket af denne garanti

### Sådan får du udført service, der er dækket af garantien

Hvis du mener, at dit Toro-produkt har en materialefejl eller fejl i den håndværksmæssige udførelse, skal du følge denne fremgangsmåde:

1. Kontakt en autoriseret Toro-serviceforhandler for at arrangere reparation hos denne. Du kan finde en forhandler i nærheden på *de gule sider* i telefonbogen (slå op under "plæneklippere") eller ved at kigge på vores websted på [www.Toro.com](http://www.Toro.com). Du kan også ringe på telefonnumrene under punkt 3, hvis du vil bruge vores 24 timers lokaliseringssystem for Toro-forhandlere.
2. Medbring produktet og dit købsbevis (salgskvittering) til serviceforhandleren. Forhandleren vil diagnosticere problemet og afgøre, om det dækkes af garantien.
3. Hvis du af en eller anden årsag er utilfreds med serviceforhandlerens vurdering eller med den service, du får, kan du kontakte os på:

Customer Care Department, Consumer Division  
The Toro Company  
8111 Lyndale Avenue South  
Bloomington, MN 55420-1196, USA  
Gratis på 866-336-5205 (kunder i USA)  
Gratis på 866-854-9033 (kunder i Canada)

### Ejerens ansvar

Du skal vedligeholde dit Toro-produkt ved at følge de vedligeholdelsesprocedurer, der er beskrevet i *betjeningsvejledningen*. Du skal selv afholde

### Andre lande end USA og Canada

Kunder, som har købt Toro-produkter, der er eksporteret fra USA eller Canada, skal kontakte deres Toro-forhandler for at få en garantipolice, som gælder for deres land, provins eller stat. Såfremt du af en eller anden grund er utilfreds med din forhandlers service eller har problemer med at få oplysninger om garantien, bedes du kontakte Toro-importøren. Hvis alt andet svigter, kan du kontakte os hos Toro Warranty Company.

\*Private formål betyder brug af produktet på samme grund, som dit hjem ligger på. Brug på mere end ét sted eller institutions- eller udlejningsbrug anses for at være kommerciel brug, og i dette tilfælde finder garantien for kommerciel brug anvendelse.

udgifterne til denne rutinevedligeholdelse, uanset om den udføres af en forhandler eller dig selv.

### Genstande og fejl, der ikke er dækket

Der er ingen udtrykkelig garanti undtagen for det særlige emissionssystem og motorgarantidækning på visse produkter. Denne udtrykkelige garanti dækker ikke følgende:

- Udgifter til regelmæssig vedligeholdelsesservice eller sliddele som rotorblade (skovhjul), skraberblade, remme, brændstof, smøremidler, olieskift, tændrør, kabler/forbindelser eller bremsejusteringer
- Ethvert produkt eller enhver del, der er blevet ændret eller anvendt forkert og kræver udskiftning eller reparation som følge af ulykker eller manglende korrekt vedligeholdelse
- Reparationer, der er nødvendige som følge af anvendelse af andet end frisk brændstof (mindre end en måned gammelt) eller manglende korrekt forberedelse af enheden forud for en periode på over en måned, hvor produktet ikke skal anvendes
- Afhentnings- og leveringsudgifter
- Forkert driftsmæssig anvendelse, forsømmelse eller ulykker
- Reparationer eller forsøg på reparationer af andre end en autoriseret Toro-serviceforhandler

### Generelle betingelser

Alle reparationer, der er dækket af disse garantier, skal udføres af en autoriseret Toro-serviceforhandler, som anvender Toro-godkendte reservedele. Det eneste retsmiddel, du har til rådighed i henhold til nærværende garanti, er reparation hos en autoriseret Toro-serviceforhandler.

**Hverken The Toro Company eller Toro Warranty Company er ansvarlig for indirekte eller hændelige skader eller følgeskader i forbindelse med brugen af de Toro-produkter, der er dækket af nærværende garanti, herunder omkostninger eller udgifter til at fremskaffe erstatningsudstyr eller service i de tidsrum, der med rimelighed medgår i forbindelse med funktionsfejl eller manglende rådighed over produktet, mens der udføres reparationer i henhold til disse garantier.**

Alle underforståede garantier om salgbarhed (at produktet er egnet til almindelig brug) og egnethed til formålet (at produktet er egnet til et bestemt formål) er begrænset til varigheden af den udtrykkelige garanti. I visse stater er det ikke tilladt at fragå ansvar for hændelige skader og følgeskader eller at begrænse tidsrummet for en underforstået garantis varighed, så ovenstående ansvarsfragørelser gælder muligvis ikke for dig.

Denne garanti giver dig bestemte juridiske rettigheder, men derudover kan du også have andre rettigheder, som varierer fra stat til stat.