



722 Power Throw® -lumilinko

Mallinro: 38818—Sarjanro: 312000001 tai suurempi

Käyttöopas

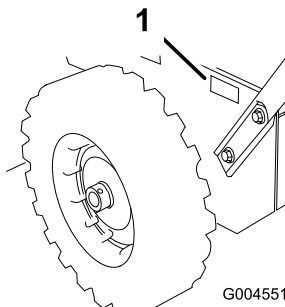
Johdanto

Tämä lumilinko on tarkoitettu kotikäyttöön tai kaupalliseen ammattikäyttöön. Se on suunniteltu pääasiassa lumen linkoamiseen keinopäälystetyiltä pinnoilta, kuten ajoteiltä ja jalkakäytäviltä, sekä muilta asuinkiinteistöjen ja kaupallisten kiinteistöjen liikenteeseen käytetyiltä alueilta. Sitä ei ole tarkoitettu muun aineksen kuin lumen linkoamiseen eikä sorapintojen puhdistamiseen.

Lue nämä tiedot huolellisesti, jotta opit käyttämään ja huoltamaan laitetta asianmukaisesti sekä välttämään tapaturmia ja tuotevaurioita. Olet vastuussa tuotteen asianmukaisesta ja turvallisesta käytöstä.

Voit ottaa yhteyttä Toroiin suoraan osoitteessa www.Toro.com, jos tarvitset tietoja tuotteista ja lisävarusteista, lähimmästä jälleenmyyjästä tai jos haluat rekisteröidä tuotteesi.

Aina kun tarvitset huoltoa, alkuperäisiä Toro-varaosia tai lisätietoja, ota yhteys valtuutettuun huoltoliikkeeseen tai Toron asiakaspalveluun. Ota tällöin koneen malli- ja sarjanumerot valmiiksi esiin. Kuva 1 näyttää laitteen malli- ja sarjanumeron sijainnin. Kirjoita numerot annettuun tilaan.



Kuva 1

1. Malli ja sarjanumerokilpi

Mallinro: _____

Sarjanro: _____

Tässä käyttöoppaassa esiintyvä varoitusmerkintä (Kuva 2) ilmaisee uhkaa, josta saattaa olla seurauksena

vakava tapaturma tai jopa kuolema, jos suositellut varotoimenpiteet laiminlyödään.



Kuva 2

1. Varoitusmerkintä

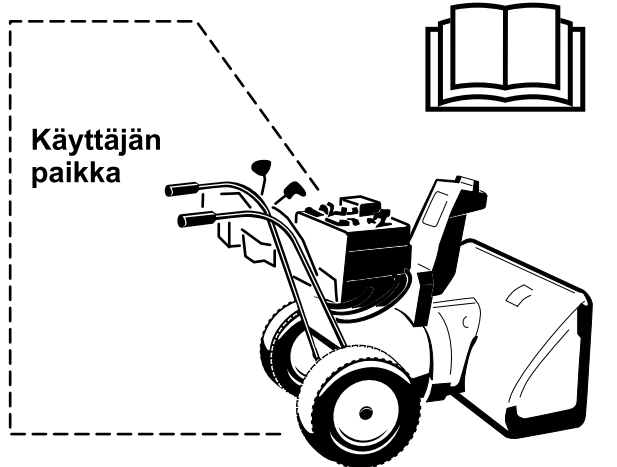
Tässä käyttöoppaassa käytetään kahta termiä tietojen korostamiseksi. **Tärkeää** kiinnittää huomiota mekaanisiin erikoistietoihin ja **Huomautus** korostaa erityishuomion ansaitsevia yleistietoja.

Uuden Moottorin omistajan käsikirjan voi tilata hukkuneen tilalle moottorin valmistajalta.

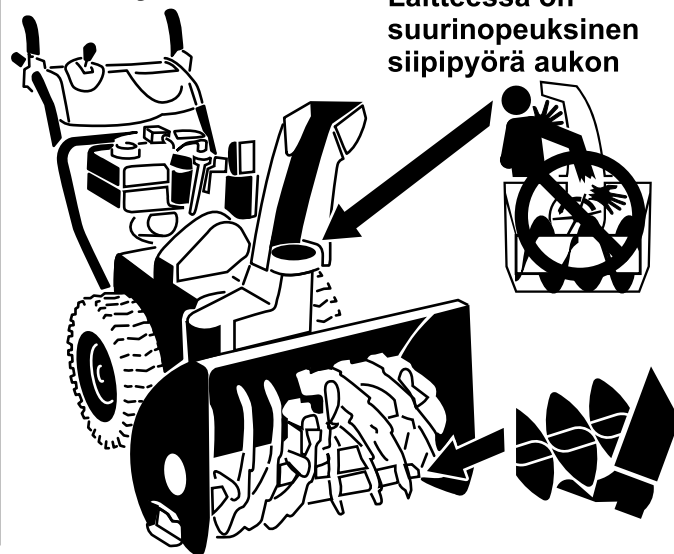
Turvaohjeet

Ennen käyttöä

- Tutustu huolellisesti tähän käyttöohjeeseen ennen lumilingon käyttöä.
- Pehdy kaikkiin ohjauslaitteisiin sekä siihen, miten moottori pysäytetään nopeasti.



Varoitus: Asiaton käyttö voi johtaa sormien, käsien tai jalkojen menetykseen.



Tämä kone on valmistusaikana voimassa olleiden American National Standards Institutun ISO B437 -vaatimusten mukainen.

Lue ja sisäistä tämän käyttöoppaan sisältö, ennen kuin käynnistät moottorin.

▲Tämä on varoitusmerkintä. Sitä käytetään varoittamaan vaaroista, joista voi olla seurauksena henkilövahinko. Noudata symbolin perässä annettuja turvallisuusohjeita mahdollisen tapaturman tai kuoleman välttämiseksi.

Lumilingon asiaton käyttö tai huolto voi aiheuttaa tapaturman tai kuoleman. Vähennä tapaturmariskiä noudattamalla seuraavia turvaohjeita.

Tämä laite voi katkaista jalan tai käden sekä singota esineitä. Seuraavien turvaohjeiden laiminlyönti voi aiheuttaa vakavan loukkaantumisen.

Koulutus

- Pehdy kaikkiin laitteessa ja käyttöoppaassa oleviin ohjeisiin ennen laitteen käyttöä ja noudata niitä. Tutustu perin pohjin ohjauslaitteisiin ja laitteen asianmukaiseen käyttöön. Opettele laitteen pysäyttäminen ja ohjauslaitteiden nopea kytkeminen pois käytöstä.

- Älä koskaan anna lasten käyttää tätä laitetta. Älä koskaan anna aikuisten käyttää tätä laitetta ilman asianmukaista opastusta.
- Pidä kaikki muut ihmiset (etenkin lapset) poissa laitteen käyttöalueelta.
- Ole erityisen varovainen ja varo liukastumasta tai kaatumasta varsinkin peruutusvaihdetta käytettäessä.

Valmistelut

- Tarkasta huolellisesti alue, jolla laitetta on tarkoitus käyttää, ja poista kaikki kynnykset, pulkat, laudat, johdot ja muut esineet.
- Vapauta kaikki kytkimet ja siirrä vaihde vapaalle ennen moottorin käynnistämistä.
- Pukeudu aina riittävän lämpimästi, kun käytät tätä laitetta. Älä käytä löysiä vaatteita, jotka saattavat tarttua liikkuviin osiin. Käytä jalkineita, jotka parantavat pitoa liukkaalla alustalla.
- Käsittele polttoainetta varoen; se on erittäin tulenarkaa.
 - Käytä hyväksytyä polttoaineastiaa.
 - Älä koskaan lisää polttoainetta käynnissä olevaan tai kuumaan moottoriin.

- Täytä polttoainesäiliö ulkona ja noudata huolellisuutta. Älä koskaan täytä säiliötä sisätiloissa.
- Älä täytä astioita ajoneuvon sisällä tai kuorma-auton tai perävaunun lavalla, jossa on muovipäälyste. Aseta astiat aina maahan ja pois ajoneuvon läheltä ennen polttoaineen lisäämistä.
- Poista laite kuorma-autosta tai perävaunusta ja tankkaa laite, kun sen pyörillä on kosketus maahan, mikäli tämä on käytännössä mahdollista. Jos se ei ole mahdollista, tankkaa tällainen laite perävaunun lavalla mieluummin kannettavasta astiasta kuin bensiniin jakelupistoolilla.
- Pidä pistoolia polttoainesäiliön reunaan tai astian aukkoa vasten koko tankkaamisen ajan. Älä käytä polttoainepistoolin aukilukituskytkintä.
- Asenna polttoainesäiliön korkki tiukasti paikalleen ja pyyhi roiskunut polttoaine.
- Jos polttoainetta on roiskunut vaatteille, vaihda vaatteet välittömästi.
- Käytä sähkökäynnistimellä varustetuissa laitteissa valmistajan määritysten mukaisia jatkojohtoja ja pistorasioita.
- Säädä kokoojan kotelon korkeus niin, että se ei kosketa sora- tai kivimurskepintaa.
- Älä koskaan tee mitään säätöjä moottorin käydessä lukuun ottamatta tilanteita, joissa valmistaja erityisesti suosittelee niiden tekemistä.
- Käytä laitteen käytön, säätöjen ja korjauksen aikana aina suojalaseja tai silmäsuojia, sillä laite voi singota ilmaan esineitä.

Käyttö

- Älä laita käsiä tai jalkoja pyörivien osien lähelle tai alle. Älä milloinkaan mene heittoaukon eteen.
- Noudata erittäin suurta varovaisuutta käyttäessäsi laitetta hiekoitetuilla ajoväylillä, jalkakäytävillä tai teillä tai ylittäessäsi niitä. Varo piilossa olevia vaaratekijöitä ja liikennettä.
- Jos laite osuu johonkin kovaan, pysäytä moottori, irrota sytytystulpan johto ja tarkista laite perusteellisesti vaurioiden varalta. Korjaa vahingot ennen kuin käynnistät laitteen uudestaan ja jatkat sen käyttöä.
- Jos laite alkaa tärinästä epänormaalisti, sammuta moottori ja etsi tärinän syy välittömästi. Tärinä on yleensä merkki ongelmista.
- Pysäytä moottori, kun poistut käyttäjän paikalta, ennen tukosten poistamista kierukkaterän/siipipyörän kotelosta tai

heittosuppilosta ja ennen korjaus-, säätö- tai tarkistustöitä.

- Kun puhdistat, korjaat tai tarkastat konetta, sammuta moottori ja varmista, että kierukkaterä/siipipyörä ja kaikki liikkuvat osat ovat pysähtyneet. Irrota sytytystulpan johto ja pidä se irti tulpasta, jotta moottoria ei voi käynnistää vahingossa.
- Älä käytä moottoria sisällä, paitsi käynnistäessäsi sen ja siirtäessäsi lumilingon sisään tai ulos rakennuksesta. Avaa ulko-ovet. Pakokaasut ovat vaarallisia.
- Noudata erittäin suurta varovaisuutta käyttäessäsi laitetta rinteillä.
- Älä koskaan käytä laitetta ilman asianmukaisia ja toimivia suojuksia ja muita suojalaitteita.
- Älä suuntaa heittoa ihmisiä kohti tai alueille, joilla voi aiheutua omaisuusvahinkoja. Pidä lapset ja muut etäällä.
- Älä ylikuormita konetta yrittämällä lingota lunta liian nopeasti.
- Älä koskaan käytä konetta liukkaalla alustalla suurilla kuljetusnopeuksilla. Katso taaksesi ja ole varovainen peruuttaessasi laitetta.
- Kytke voimansiirto irti kierukkaterästä/siipipyörästä, kun laitetta kuljetetaan tai kun se ei ole käytössä.
- Käytä vain laitteen valmistajan hyväksymiä lisälaitteita ja varusteita, kuten pyöräpainoja, vastapainoja ja hyttejä.
- Älä koskaan käytä lumilinkoa, jos näkyvyys on huono tai on liian hämärää. Varmista, että pysyt pystyssä, ja pidä kahvoista kunnolla kiinni. Käytä laitetta kävellen, älä juokse.
- Älä kosketa kuumaa moottoria tai äänenvaimenninta.

Tukoksen poisto heittosuppilosta

▲ VAARA

Yleisimmät tämän tyyppiin koneisiin liittyvät tapaturmat tapahtuvat käden koskettaessa heittosuppilon sisällä olevia roottorilapoja. Älä koskaan poista tukosta heittosuppilosta kädelläsi.

Tukoksen poistaminen heittosuppilosta:

- **Sammuta moottori!**
- Odota 10 sekuntia sen varmistamiseksi, että roottorilavat ovat pysähtyneet.
- Käytä aina puhdistustyökalua, älä käsiä.

Kunnossapito ja varastointi

- Tarkasta kaikkien kiinnittimien asianmukainen kireys säännöllisesti, jotta laite pysyy turvallisessa käyttökunnossa.
- Jos polttoainesäiliössä on polttoainetta, älä varastoi konetta rakennukseen, jossa on palovaaran mahdollistavia tekijöitä, kuten kuumavesivaraajia, lämmittimiä, kuivausrumpuja jne. Anna moottorin jäähtyä, ennen kuin varastoit koneen suljettuun tilaan.
- Katso tärkeitä tietoja *käyttöoppaasta*, kun laite varastoidaan pitemmäksi ajaksi.
- Pidä turva- ja käyttöohjekilvet hyvässä kunnossa ja vaihda ne tarvittaessa.
- Käytä laitetta vielä muutama minuutti linkoamisen jälkeen, jotta kierukkaterä/siipipyörä ei jäädy.

Toro-lumilingon turvaohjeet

Seuraavassa luettelossa on erityisesti Toron tuotteisiin liittyvää turvallisuustietoa tai muita turvallisuustietoja, jotka on syytä tietää.

- **Pyörivä kierukkaterä/siipipyörä voi katkaista sormet ja kädet tai vammauttaa niitä.** Pysy kahvojen takana ja kaukana heittoaukosta laitteen käytön aikana. **Pidä kasvat, kädet, jalat ja muut kehon osat ja vaatteet etäällä liikkuvista tai pyörivistä osista.**
- **Sammuta moottori, irrota virta-avain ja odota kaikkien liikkuvien osien pysähtymistä, ennen kuin säädät, puhdistat, tutkit tai korjaat laitetta tai jäljität vikaa. Irrota sytytystulpan johto ja pidä se irti sytytystulpasta, jotta moottoria ei voi käynnistää vahingossa.**
- Sammuta moottori, irrota virta-avain ja odota, että kaikki liikkuvat osat pysähtyvät, **ennen** kuin poistut käyttöpaikalta.
- Kun selvität heittosuppilon tukosta, pysy käyttäjän paikalla ja vapauta vasemmanpuoleinen vipu (vetovipu). Anna kierukkaterän/siipipyörän käydä ja nosta lumilingon etuosaa muutama sentti maan pinnasta painamalla kahvoja alaspäin. Nosta sitten kahvat nopeasti, jotta lumilingon etuosa tömähtää maahan. Toista tarvittaessa, kunnes heittosuppilosta ryöppyä lunta.
- Jos heittosuppilon tukos ei selviä laitteen etuosaa tömäyttämällä, **sammuta moottori, odota kaikkien liikkuvien osien pysähtymistä ja käytä puhdistustyökälyä. Älä koskaan käytä kättä.**
- Jos jokin suojuus, turvalaite tai kilpi on vahingoittunut, epäselvä tai kadonnut, korjaa tai vaihda se ennen laitteen käyttämistä.

- **Älä** tupakoi, kun käsittelet bensiiniä.
- **Älä** käytä lumilinkoa katolla.
- Älä kosketa moottoria sen ollessa käynnissä tai heti sen pysähtymisen jälkeen, sillä kuuma moottori voi aiheuttaa palovammoja.
- Tee vain tässä käyttöoppaassa kuvattuja kunnossapitotoimia. Sammuuta moottori, irrota virta-avain ja irrota sytytystulpan johto ennen kuin huollat, korjaat tai säädät laitetta. Jos laitteeseen tarvitsee tehdä suurehkoja korjauksia, ota yhteys valtuutettuun huoltoon.
- Älä muuta moottorin kierrosnopeuden säätimen asetuksia.
- Jos lumilinko varastoidaan yli 30 päivän ajaksi, tyhjennä polttoainesäiliö mahdollisen vaaratilanteen välttämiseksi. Polttoaine on varastoitava hyväksytyyn polttoaineastiaan. Irrota avain virtalukosta ennen lumilingon varastointia.
- Käytä vain aitoja Toro-varaosia ja -lisävarusteita.

Äänenpaine

Tämän laitteen äänenpainetaso käyttäjän korvan kohdalla on 90 dBA, johon sisältyy epävarmuusarvo (K) 1 dBA. Äänenpainetaso on määritetty standardissa EN ISO 11201 kuvatun menettelyn mukaisesti.

Ääniteho

Tämän laitteen taattu äänitehon taso on 107 dBA, johon sisältyy epävarmuusarvo (K) 3,75 dBA. Äänitehon taso on määritetty standardissa EN ISO 3744 kuvatun menettelyn mukaisesti.

Värinä

Vasemmalle kädelle mitattu värinätaaso = 6,0 m/s².

Oikealle kädelle mitattu värinätaaso = 3,3 m/s².

Epävarmuusarvo (K) = 2,4 m/s².

Mitatut arvot on määritetty standardissa EN ISO 20643 määritetyn menettelyn mukaisesti.

Turva- ja ohjetarrat

Tärkeää: Turva- ja ohjetarrat on sijoitettu mahdollisesti vaarallisten alueiden lähelle. Vaihda vaurioituneet tarrat.

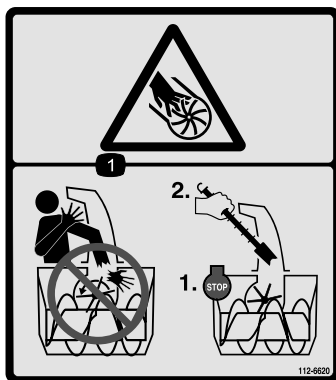


107-3040



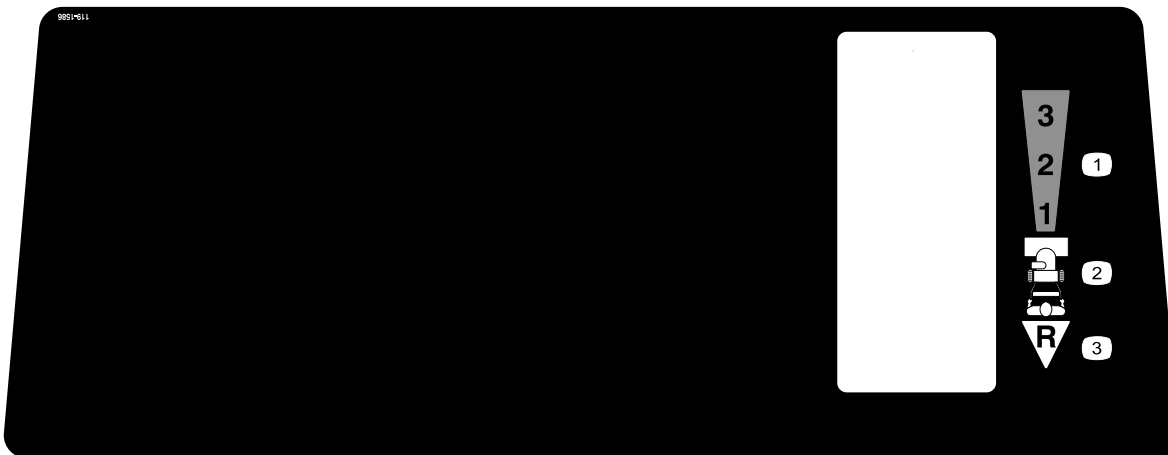
112-6624

- | | | | |
|--------------|---------------------------|--|--|
| 1. Pyöräveto | 3. Vapautettu | 5. Esineiden sinkoutumisvaara: pidä sivulliset turvallisen matkan päässä koneesta. | 7. Siipipyörän aiheuttama loukkaantumisvaara: sammuta moottori ja odota, että kaikki liikkuvat osat ovat pysähtyneet, ennen kuin poistut käyttäjän paikalta. |
| 2. Kytetty | 4. Vaara: lue käyttöopas. | 6. Siipipyörän ja kierukkaterän aiheuttama loukkaantumisvaara: pysy kaukana liikkuvista osista. Pidä kaikki suojukset ja suojalevyt paikallaan. Irrota virta-avain ja lue ohjeet ennen kunnostus- tai huoltotöitä. | 8. Kierukkaterä |



112-6620

1. Siipipyörän aiheuttama loukkaantumisvaara: älä laita kättä suppiloon. Sammuta moottori ennen kuin poistut käyttäjän paikalta.



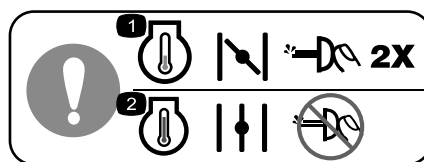
119-1586

1. Eteenpäinkäytön nopeusasetukset 2. Nopeudenvälitsin 3. Peruutuskäytön nopeusasetukset



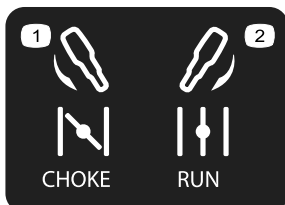
Briggs-osanro 273676

1. Pysäytys 2. Hidas 3. Nopea



Briggs-osanro 277566

1. Kun käynnistät kylmää moottoria, sulje rikastin ja paina käsisyöttöpumppua kaksi kertaa.
2. Kun käynnistät lämmintä moottoria, avaa rikastin ja älä paina käsisyöttöpumppua.



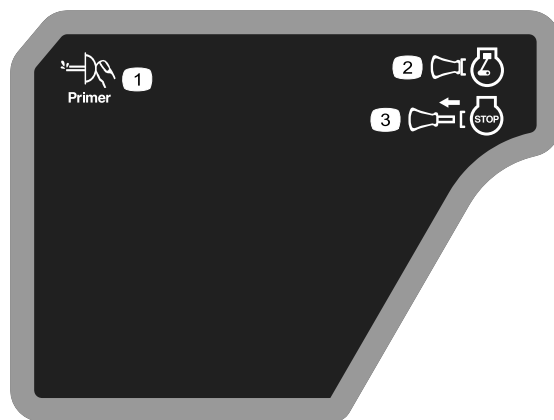
Briggs & Stratton, osanro 275949

1. Rikastin päällä (rikastus) 2. Rikastin pois (käynnissä)



Briggs-osanro 276925

1. Vaara: lue käyttöopas. 2. Vaara: tulipalovaara.
3. Vaara: myrkyllisten kaasujen hengittämisaara. 4. Vaara: kuuma pinta / palovammavaara.



Briggs & Stratton, osanro 277588

1. Käsisyöttöpumppu 2. Virta-avain sisällä (moottori – käynnissä)
3. Virta-avain pois (moottori – sammutus)



Briggs & Stratton, osanro 278866

1. Polttoaine – päällä

2. Polttoaine – pois

Käyttöönotto

Irralliset osat

Tarkista alla olevasta taulukosta, että kaikki osat on toimitettu.

Ohjeet	Kuvaus	Määrä	Käyttökohde
1	Kahva asennelma	1	Kahvan asennukseen
	Pultit	4	
	Kuperat jousialuslaatat	4	
	Laippamutteri	1	
2	Nopeudenvaihtimen tanko	1	Asenna nopeudenvaihtimen tanko.
	Sokka	1	
	Litteä aluslaatta	1	
3	Laipan lukkomutteri	1	Asenna vetopyörätanko.
4	Liitintappi	1	Asenna kierukkaterä-/siipipyöräkäytön ohjausvivusto.
	Sokka	1	
5	Suppilon ohjaustanko (tanko ja kannatin, kierukkavaihde ja kannatin)	1	Asenna suppilon ohjaustanko.
	Kupera jousialuslaatta	1	
	Pultti	2	
	Lukkopultti	1	
	Lukkomutteri	3	
	Jousialuslaatta	1	
6	Mitään osia ei tarvita	–	Lisää moottoriin öljyä.
7	Mitään osia ei tarvita	–	Tarkista rengaspaine.
8	Mitään osia ei tarvita	–	Jalasten ja työntölevyn tarkistus.

1

Kahvan asennus

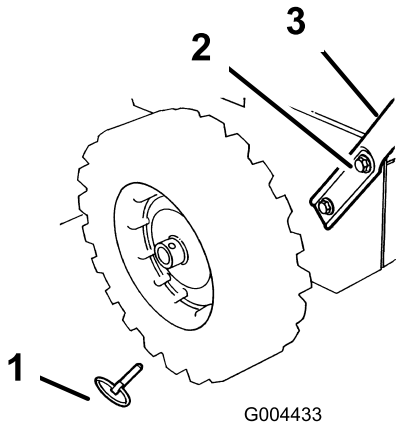
Vaiheeseen tarvittavat osat:

1	Kahva asennelma
4	Pultit
4	Kuperat jousialuslaatat
1	Laippamutteri

Ohjeet

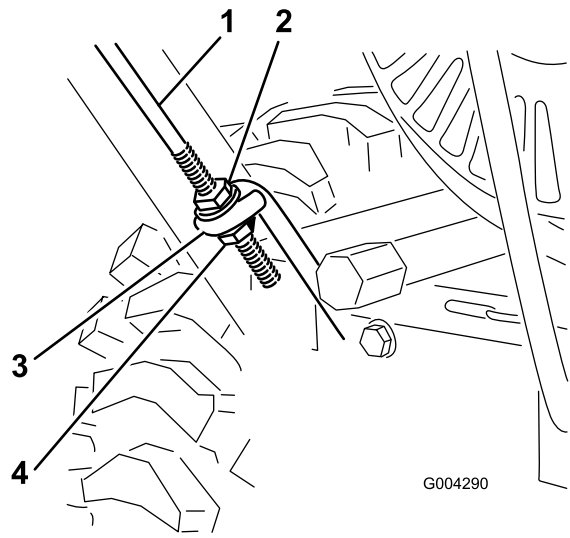
1. Irrota siteet, joilla ohjaustangot on kiinnitetty kahvaan.
2. Irrota akselitapit molemmista pyöristä ja työnnä pyöriä ulospäin noin 3 cm (Kuva 3).

Huomaa: Säilytä akselitapit, jotta ne voidaan asentaa vaiheessa 8.



Kuva 3

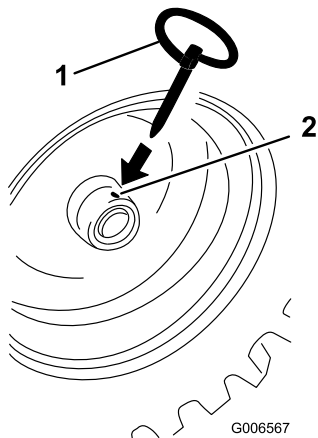
1. Akselitappi (2)
2. Kantaruuvit ja jousialuslaatta (4)
3. Kahva



Kuva 4

1. Vetopyörätanko
 2. Laippamutteri
 3. Vetopyörän alatangon silmukka
 4. Laipan lukkomutteri
4. Aseta vasen kahva laitteen kylkeä vasten ja työnnä vetotangon pää vetotangon alemman silmukan läpi (Kuva 4).
 5. Kohdista vasemman kahvan reiät vasemman sivulevyn reikiin ja kiinnitä kahva kahdella kantaruuvilla ja kuperalla jousialuslaatalla sormin (Kuva 3).
 - Huomaa:** Kuperan jousialuslaatan kovera puoli tulee kahvan ulkopuolta vasten.
 6. Kohdista oikean kahvan reiät oikean sivulevyn reikiin ja kiinnitä kahva kahdella kantaruuvilla ja kuperalla jousialuslaatalla sormin.
 7. Varmista, että kahvat ovat samalla korkeudella, ja kiristä sitten kahvan kiinnittimet tiukkaan.
 8. Liu'uta pyöriä ulospäin ja asenna akselitapit pyörän navoissa olevien reikien ja akselin **ulomman** reiän läpi (Kuva 5).

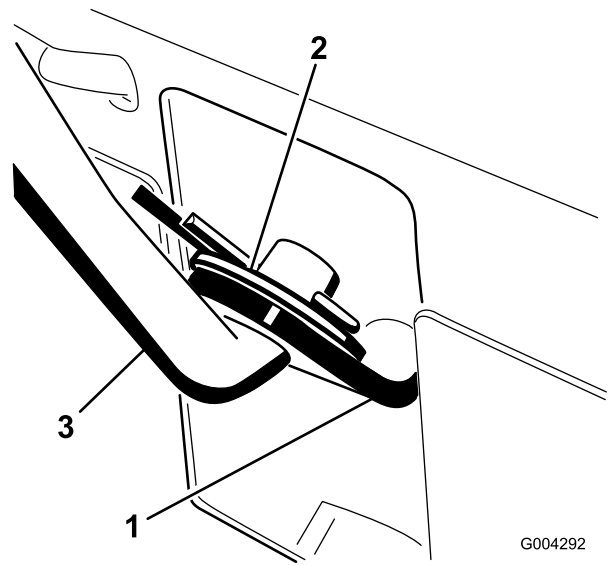
3. Kierrä laippamutteri (ei laipan lukkomutteria) laippa alaspäin vasempaan kahvaan kiinnitettyyn vetopyörätankoon (Kuva 4).



Kuva 5

1. Akselitappi
2. Pyörän navan reikä ja ulompi akselin reikä linjassa

Huomaa: Jos käytetään lisävarusteena saatavia pyöräketjuja, asenna akselitapit akselin **ulompien** reikien läpi.



Kuva 6

1. Nopeudenvältsimen varsi
2. Litteä aluslaatta ja sokka
3. Nopeudenvältsimen tanko

2. Siirrä ohjauspaneelissa oleva nopeudenvältsimen vipu (Kuva 14) asentoon R (peruutus).
3. Asenna nopeudenvältsimen tanko nopeudenvältsimen varteen, lisää yksi litteä aluslaatta vältsimen tankoon ja kiinnitä se sokalla (Kuva 6).

2

Nopeudenvältsimen tangon asennus

Vaiheeseen tarvittavat osat:

1	Nopeudenvältsimen tanko
1	Sokka
1	Litteä aluslaatta

Ohjeet

1. Vedä nopeudenvältsimen varsi (Kuva 6) täysin ulos.

3

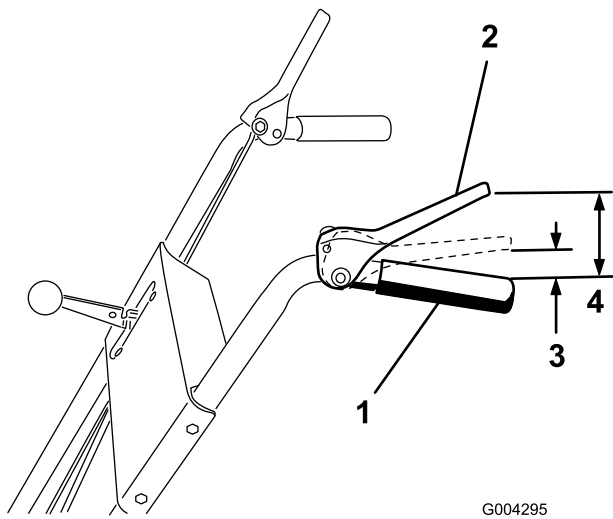
Vetopyörätangon asennus

Vaiheeseen tarvittavat osat:

1	Laipan lukkomutteri
---	---------------------

Ohjeet

1. Kierrä laipan lukkomutteri (laippa ylöspäin) vetopyörän ohjaustangon alaosaan vetopyörän alatangon silmukan alapuolelle (Kuva 4).
2. Säädä kahta laippamutteria ylös- tai alaspäin vetopyörätangossa, kunnes kädensijan yläpinnan ja vetopyörän ohjausvivun alapinnan välinen etäisyys on noin 11,4 cm (Kuva 7).



Kuva 7

- | | |
|--------------------------|------------|
| 1. Kädensija | 3. 3–5 cm |
| 2. Vetopyörän ohjausvipu | 4. 11,4 cm |

4

Kierukkaterän/siipipyörän käytön ohjausvivuston asennus

Vaiheeseen tarvittavat osat:

1	Liitintappi
1	Sokka

Ohjeet

1. Löysää yläohjaustangon haarukan yläpuolella olevaa vastamutteria (Kuva 8).

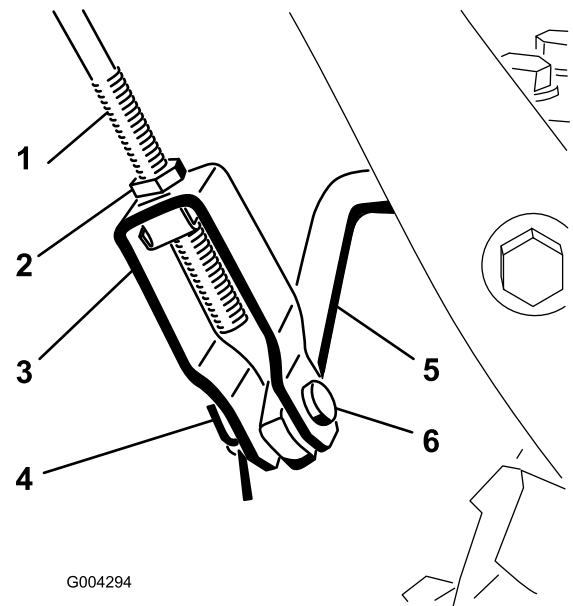
3. Kiristä kumpikin laippamutteri sormitiukkuuteen.
4. Siirrä nopeudenvälitsimen vipu (Kuva 14) kolmannelle vaihteelle.

Huomaa: Jos nopeudenvälitsin ei siirry kolmannelle vaihteelle, nopeudenvälitsintä on säädettävä ennen jatkamista. Katso huoltoa käsittelevän osan kohta Nopeudenvälitsimen säätö.

5. Vedä laitetta hitaasti taaksepäin samalla kun painat vetopyörän ohjausvipua kahvaa kohti.

Huomaa: Säätö on oikein, kun pyörät lakkaavat pyörimästä taaksepäin ja kädensijan yläpinnan ja vetopyörän ohjausvivun alapinnan välinen etäisyys on noin 3–5 cm (Kuva 7).

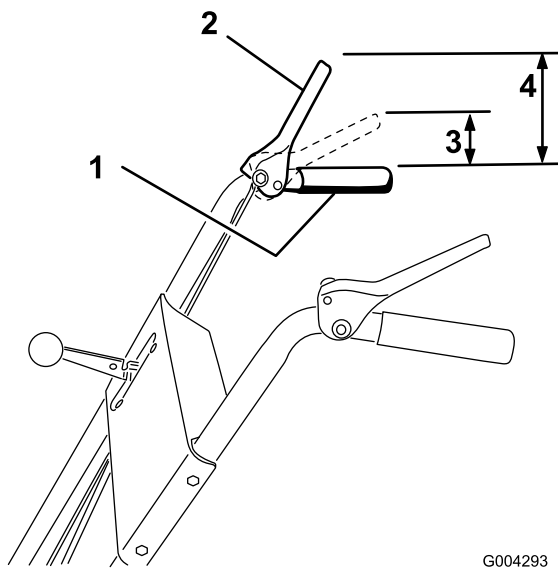
6. Säädä tarpeen vaatiessa kahta laippamutteria, jotta kädensijan yläpinnan ja vetopyörän ohjausvivun alapinnan välinen etäisyys tulee oikein.
7. Kiristä laippamutterit tiukkaan.



Kuva 8

- | | |
|-------------------|-------------------|
| 1. Yläohjaustanko | 4. Sokka |
| 2. Vastamutteri | 5. Alaohjaustanko |
| 3. Haarukka | 6. Liitintappi |

2. Kohdista haarukan ja alaohjaustangon aukot vastakkain ja työnnä liitintappi sisään (Kuva 8).
3. Tarkista kädensijan yläpinnan ja kierukkaterän/siipipyörän ohjausvivun alapinnan välinen etäisyys (Kuva 9).



Kuva 9

- | | |
|---|------------|
| 1. Kädensija | 3. 3–5 cm |
| 2. Kierukkaterän/siipipyörän ohjausvipu | 4. 12,7 cm |

Huomaa: Sen tulee olla noin 12,7 cm.

- Paina kierukkaterän/siipipyörän ohjausvipua hitaasti kädensijaa kohti.

Huomaa: Vivun puristusvoiman tarve kasvaa huomattavasti, kun kierukkaterän/siipipyörän käyttöhihnassa ei ole löysää (noin puolet vivun liikematkasta). Sääto on oikein, kun tarvittava voima alkaa kasvaa ja kädensijan yläpinnan ja kierukkaterän/siipipyörän ohjausvivun alapinnan välinen etäisyys on noin 3–5 cm (Kuva 9).

- Etäisyyden säätö:
 - Irrota liitintappi.
 - Irrota vastamutteri.
 - Säädä haarukkaa ylös tai alas, jolloin kädensijan yläpinnan ja kierukkaterän/siipipyörän ohjausvivun alapinnan välinen etäisyys kasvaa tai pienenee (Kuva 8).
- Kun säätö on oikein, asenna liitintappi ja kiinnitä se sokalla (Kuva 8).
- Kiinnitä liitintappi kiristämällä vastamutteri (Kuva 8).

5

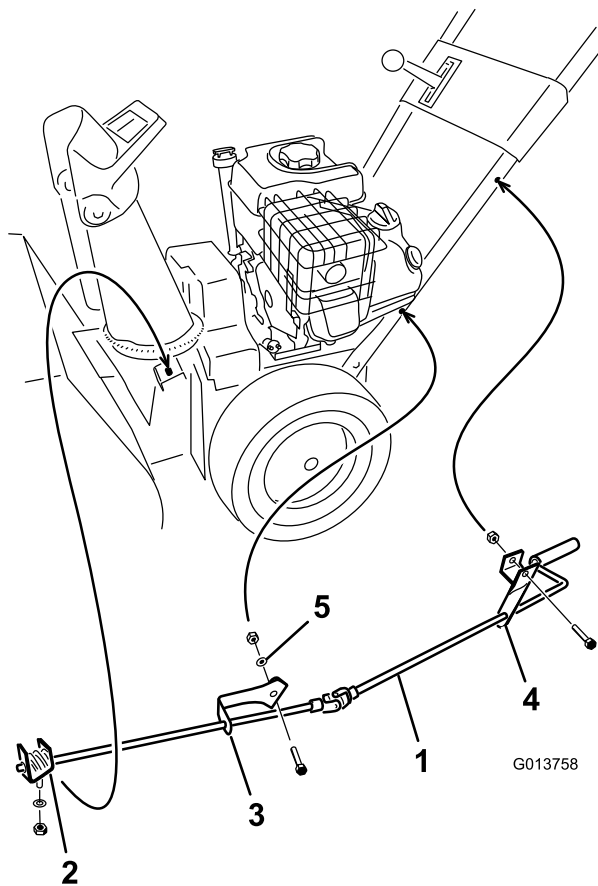
Suppilon ohjaustangon asennus

Vaiheeseen tarvittavat osat:

1	Suppilon ohjaustanko (tanko ja kannatin, kierukkavaihte ja kannatin)
1	Kupera jousialuslaatta
2	Pultti
1	Lukkopultti
3	Lukkomutteri
1	Jousialuslaatta

Ohjeet

- Kiinnitä ylempi suppilon ohjauksen kannatin (kiinni suppilon ohjaustangossa) vasemman kahvan yläosaan pultilla ja lukkomutterilla (Kuva 10).



Kuva 10

- | | |
|--|---------------------------------------|
| 1. Suppilon ohjaustanko | 4. Ylempi suppilon ohjauksen kannatin |
| 2. Kierukkavaihde, kannatin ja kiinnityslaippa | 5. Jousialuslaatta |
| 3. Alempi suppilon ohjauksen kannatin | |

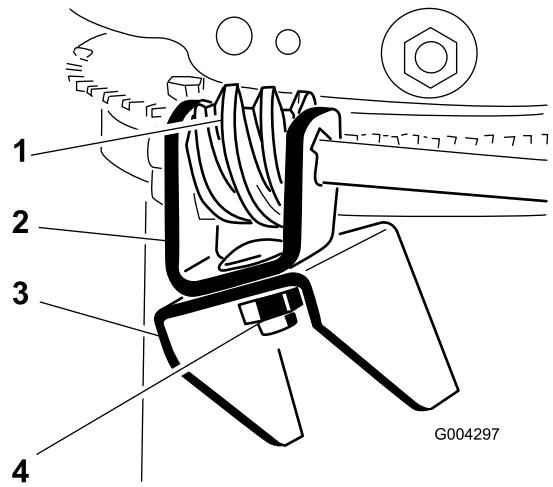
Huomaa: Jätä lukkomutteri löysälle.

- Kiinnitä alempi suppilon ohjauksen kannatin (kiinni suppilon ohjaustangossa) vasemman kahvan alaosaan pultilla, kuperalla jousialuslaalla, litteällä aluslaalla ja lukkomutterilla (Kuva 10).

Huomaa: Kannatin on asennettava kahvan ulkopuolelle ja tangon on oltava suunnilleen maan suuntaisesti niin, että se ei kosketa kahvaa.

Huomaa: Jätä lukkomutteri löysälle.

- Levitä kierukkavaihteeseen litiumpohjaista yleisrasvaa nro 2 (Kuva 11).



Kuva 11

- | | |
|-------------------|--|
| 1. Kierukkavaihde | 3. Kiinnityslaippa |
| 2. Kannatin | 4. Pultti, kuperalla jousialuslaatta ja lukkomutteri |

- Kiinnitä kierukkavaihde ja kannatin löysästi kiinnityslaippaan pultilla, kuperalla jousialuslaalla ja lukkomutterilla (Kuva 11).
- Työnnä kierukkavaihde suppilon kiinnitysrenkaan hampaisiin ja kiristä lukkomutteri (Kuva 11).
- Kiristä lukkomutterit, jotka kiinnittävät kaksi suppilon ohjauksen kannatinta (Kuva 10).
- Tarkista suppilon ohjaustangon toiminta ja siirrä kierukkavaihdetta hieman ulospäin, jos se jumittuu.

6

Öljyn lisääminen moottoriin

Mitään osia ei tarvita

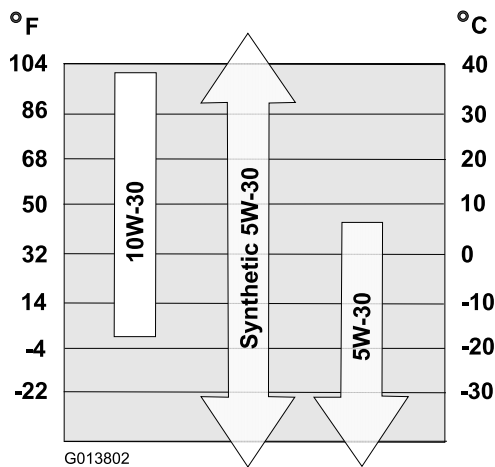
Ohjeet

Laitteen moottoriin on tehtaalla lisätty 0,6 litraa öljyä.

Huomaa: Tarkista ennen moottorin käynnistämistä moottoriöljyn taso ja lisää öljyä tarvittaessa.

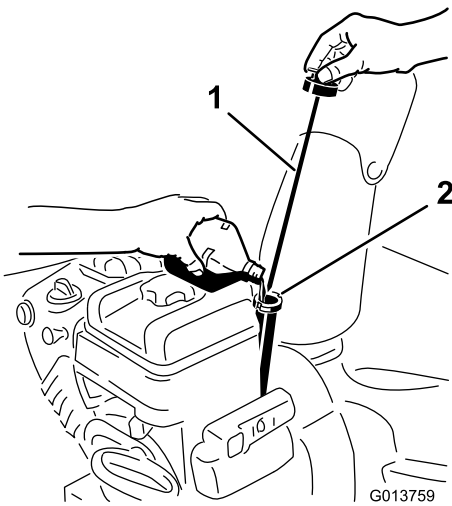
Tilavuus: 0,6 l, tyyppi: autoissa käytettävä puhdistava öljy, jonka API-huoltoluokitus on SF, SG, SH, SJ, SL tai korkeampi.

Kuva 12: valitse kuvan avulla paras öljyn viskositeetti odotettavissa olevan ulkoilman lämpötila-alueen mukaan.



Kuva 12

1. Siirrä laite tasaiselle alustalle, jotta öljypinnan tasolukema olisi tarkka.
2. Puhdista mittatikku ympäröivä alue (Kuva 13).



Kuva 13

1. Mittatikku
2. Täyttöaukko

3. Irrota mittatikku pyörittämällä korkkia vastapäivään ja vetämällä se ulos.
4. Kaada öljyä hitaasti kampikammioon noin kolmen neljäsosan verran kampikammion tilavuudesta.
5. Pyyhi mittatikku puhtaalla liinalla.
6. Työnnä mittatikku täyttökaulaan ja vedä se taas ulos.

Huomaa: Mittatikku tulee painaa pohjaan saakka, jotta öljymäärä voidaan mitata tarkasti.

7. Lue öljymäärä mittatikusta.
8. Jos öljyn pinta on mittatikuksen Add-merkin alapuolella, kaada öljyä hitaasti täyttöaukkoon vain sen verran, että öljyn pinta nousee mittatikuksen Full-merkin tasalle.

Tärkeää: Älä laita kampikammioon liikaa öljyä ja käytä moottoria, sillä moottori voi

vahingoittua siitä. Tyhjä liika öljy, kunnes öljyn pinta on mittatikuksen Full-merkin tasalla.

9. Työnnä mittatikku täyttökaulaan ja kierrä korkkia myötäpäivään, kunnes se on tiukasti paikallaan.

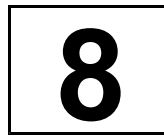


Rengaspaineen tarkistus

Mitään osia ei tarvita

Ohjeet

Renkaat on ylitäytetty tehtaalla kuljetusta varten. Vähennä painetta saman verran kummastakin renkaasta eli noin 82–103 kPa:iin (12–15 psi).



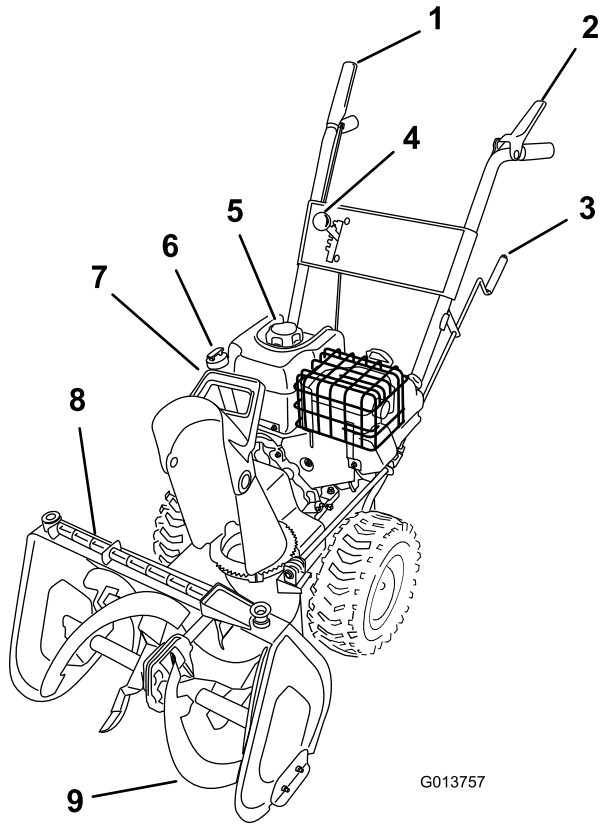
Jalasten ja työntölevyn tarkistus

Mitään osia ei tarvita

Ohjeet

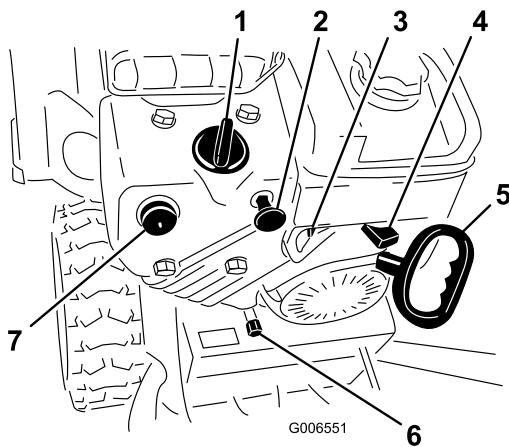
Katso Työntölevyn ja jalasten tarkistus ja säätö kohdasta Huolto.

Laitteen yleiskatsaus



Kuva 14

- | | |
|---|------------------------------|
| 1. Kierukkaterän/siipipyörän ohjausvipu | 6. Öljyntäyttö/mittatikku |
| 2. Vetopyörän ohjausvipu | 7. Suppilon suuntaimen kahva |
| 3. Heittosuppilon ohjauslaite | 8. Lumenpoistotyökalu |
| 4. Nopeudenvaihtimen vipu | 9. Kierukkaterä |
| 5. Polttoainesäiliön korkki | |



Kuva 15

- | | |
|------------------------|-------------------------|
| 1. Rikastin | 5. Narukäynnistin |
| 2. Virtalukko | 6. Öljyntyhjennustulppa |
| 3. Polttoaineventtiili | 7. Käsisyöttöpumppu |
| 4. Kaasuvipu | |

Ohjauslaitteet

- **Kierukkaterä-/siipipyöräkäytön ohjausvipu:** kytke sekä kierukkaterä että siipipyörä päälle puristamalla vipua oikeanpuoleista kädensijaa vasten. Kytke pois päältä vapauttamalla vipu.
- **Vetopyörän ohjausvipu:** kytke veto päälle (pyöräveto) puristamalla vipua vasemmanpuoleista kädensijaa vasten. Kytke veto pois päältä vapauttamalla vipu.
- **Nopeudenvaihtin:** valitsimessa on neljä asentoa: kolme vaihdetta eteenpäin ja peruutusvaihte. Vaihda nopeutta siirtämällä nopeudenvaihtin haluttuun asentoon. Vipu lukittuu loveen kunkin vaihteen kohdalla.

Huomaa: Vetopyörän ohjausvipu on vapautettava ennen vaihtamista peruutukselle tai pois peruutukselta. Voit vaihtaa kaikille eteenpäinkäytön nopeuksille ilman, että vetopyörän ohjausvipu on vapautettava.

- **Heittosuppilon ohjauslaite:** käännä suppilokampea myötäpäivään, jos haluat siirtää heittosuppiloa vasemmalle ja vastapäivään, jos haluat siirtää sitä oikealle.
- **Suppilon suuntaimen kahva:** siirrä suuntaimen kahvaa eteenpäin, jolloin lumiryöppy suuntautuu alaspäin, tai taaksepäin, jolloin lumiryöppy suuntautuu ylöspäin.
- **Polttoaineventtiili:** sulje venttiili kiertämällä sitä myötäpäivään. Avaa venttiili kääntämällä sitä vastapäivään. Sulje venttiili, kun laitetta ei käytetä.
- **Virtalukko:** työnnä avain lukkoon ennen moottorin käynnistämistä. Sammuta moottori irrottamalla virta-avain.
- **Rikastin:** käännä rikastin Full-asentoon, kun käynnistät kylmää moottoria. Kun moottori lämpenee, käännä rikastin vähitellen Off-asentoon (pois käytöstä).
- **Kaasuvipu:** siirrä kaasuvipua oikealle, jolloin moottorin nopeus kasvaa, ja vasemmalle, jolloin moottorin nopeus laskee. Pysäytä moottori siirtämällä kaasuvipu pysäytysasentoon.
- **Käsisyöttöpumppu:** lisää moottoriin pieni määrä bensiiniä painamalla käsisyöttöpumppua. Tämä helpottaa käynnistymistä kylmällä säällä.
- **Sähkökäynnistin:** sähkökäynnistin sijaitsee moottorin oikealla puolella. Käynnistä moottori kytkemällä sähkökäynnistin virtalähteeseen hyväksytyllä jatkojohdolla ja painamalla käynnistyspainiketta.

- **Narukäynnistin:** narukäynnistin sijaitsee moottorin takana. Käynnistä moottori vetämällä narukäynnistintä.
- **Lumenpoistotyökalu:** lumenpoistotyökalu on kierukkaterän kotelon päällä. Kun lumi tukkii heittosuppilon, sen voi puhdistaa tällä työkalulla.

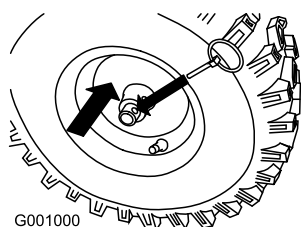
Käyttö

Huomaa: Koneen vasen ja oikea puoli määritellään normaalista käyttöasennosta käsin.

Vapaakäynti tai itsevetolaitteiston käyttö

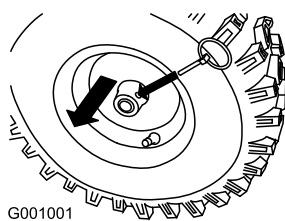
Laitetta voi käyttää itseveto kytkettynä tai vapaakäynnillä.

Työnnä vapaakäyntiä varten pyörät sisäänpäin ja aseta akselitapit akselireikien läpi mutta ei pyörännapojen läpi (Kuva 16).



Kuva 16

Työnnä itsevetoa varten pyörät ulospäin ja aseta akselitapit pyörännapojen reikien ja akselireikien läpi (Kuva 17).



Kuva 17

Polttoainesäiliön täyttö

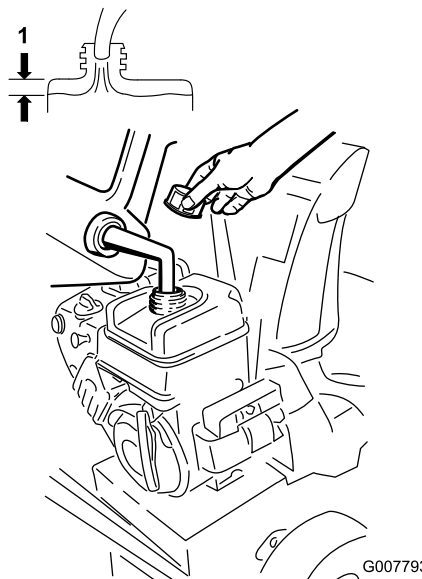
⚠ HENGENVAARA

Bensiini on erittäin tulenarkaa ja räjähdysherkkää. Bensiinin aiheuttama tulipalo tai räjähdys voi aiheuttaa palovammoja.

- Aseta säiliö ja/tai lumilinko maahan ennen polttoaineen lisäystä. Älä aseta niitä ajoneuvoon tai minkään esineen päälle. Muutoin staattinen purkaus voi sytyttää bensiinin.
- Täytä polttoainesäiliö ulkona, moottorin ollessa kylmänä. Pyyhi läikkynyt polttoaine pois.
- Älä käsittele bensiiniä tupakoidessasi tai avotulen tai kipinöiden lähellä.
- Säilytä bensiiniä sille hyväksytyssä säiliössä ja poissa lasten ulottuvilta.

Täytä polttoainesäiliö tuoreella, matalaoktaanisella lyijyttömällä bensiinillä (Kuva 18).

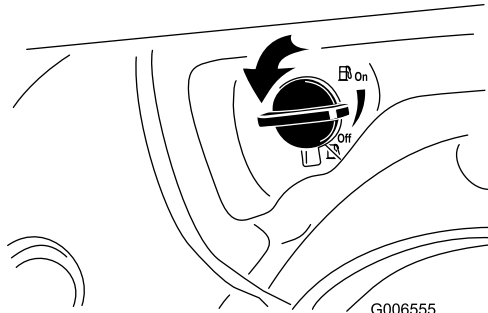
Tärkeää: Käynnistysongelmien vähentämiseksi lisää polttoaineeseen polttoaineen stabilointiainetta ympäri vuoden. Sekoita stabilointiaine alle 30 päivää vanhaan bensiiniin. *Älä lisää bensiiniin öljyä.*



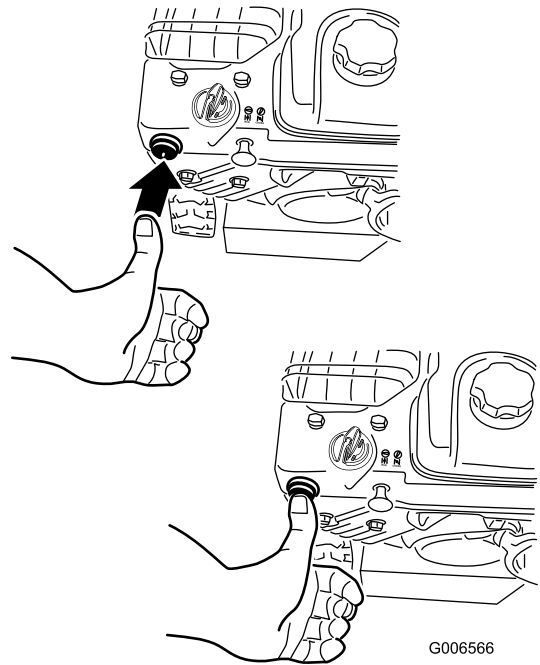
Kuva 18

Moottorin käynnistys

1. Tarkista moottorin öljymäärä. Katso huolto-ohjeiden kohta Moottorin öljymäärän tarkistus.
2. Avaa polttoaineventtiili kiertämällä sitä vastapäivään 1/4-kierrosta (Kuva 19).

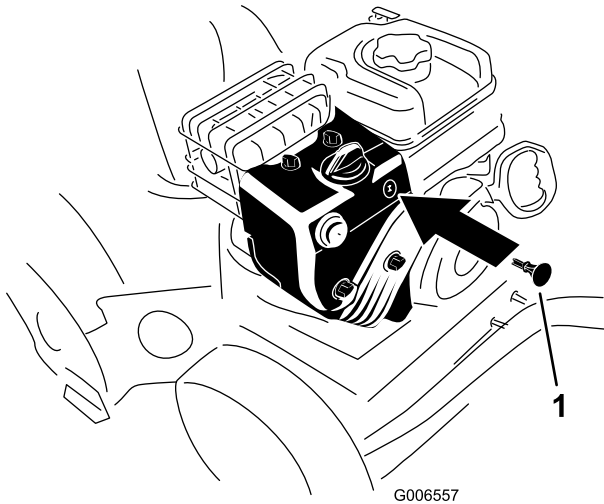


Kuva 19



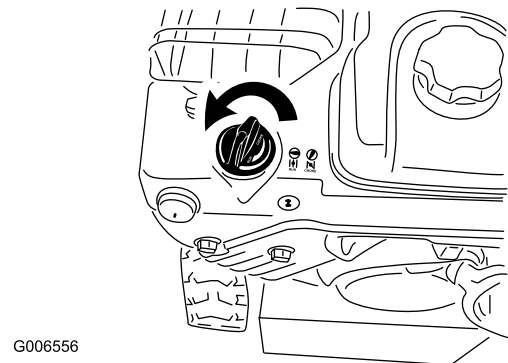
Kuva 21

3. Työnnä virta-avain lukkoon (Kuva 20).



Kuva 20

5. Kierrä rikastin Rikastus-asentoon (Kuva 22).

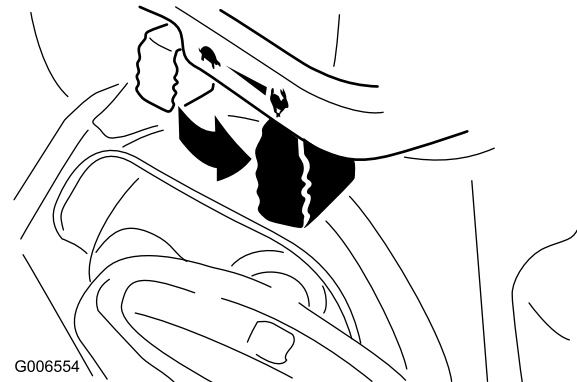


Kuva 22

1. Virta-avain

4. Paina käsisyöttöpumppua lujasti peukalolla kaksi kertaa (-9°C tai yli) tai 4 kertaa (alle -9°C) ja pidä sitä painettuna sekunnin ajan aina ennen vapauttamista (Kuva 21).

6. Siirrä kaasuvipu nopealle (Kuva 23).

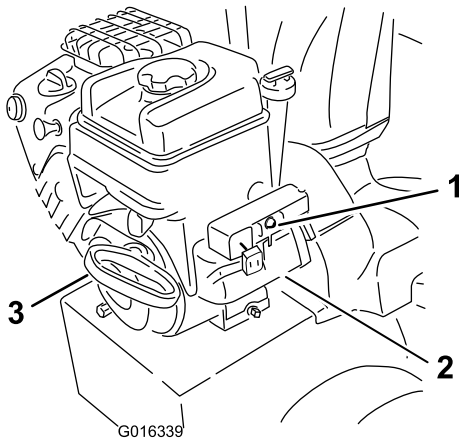


Kuva 23

7. Kytke jatkojohto sähkökäynnistimeen ja virtalähteeseen.

Huomaa: Sähkökäynnistintä käytettäessä virtajohto on kytkettävä ensin sähkökäynnistimen liitântään ja sitten virtalähteeseen. Käytä ainoastaan jatkojohtoa, joka soveltuu ulkokäyttöön ja joka on enintään 15 metriä pitkä.

8. Käynnistä laite vetämällä narukäynnistintä tai painamalla sähkökäynnistuspainiketta (Kuva 24).



Kuva 24

- | | |
|-------------------------------|-------------------|
| 1. Sähkökäynnistuspainike | 3. Narukäynnistin |
| 2. Sähkökäynnistimen liitântä | |

⚠ VAARA

Virtajohto voi vaurioitua ja aiheuttaa sähköiskun tai tulipalon.

Tarkasta virtajohto huolellisesti ennen laitteen käyttöä. Jos johto on vaurioitunut, älä käytä laitetta. Vaihda tai korjaa vaurioitunut johto välittömästi. Kysy lisätietoja valtuutetusta huoltoliikkeestä.

Tärkeää: Käytä sähkökäynnistintä lyhyissä jaksoissa, jotta se ei vaurioidu (enintään viisi sekuntia kerrallaan), ja pidä käynnistysyritysten välillä minuutin tauko. Jos moottori ei vielä käänny, toimita laite valtuutettuun huoltoliikkeeseen.

9. Irrota jatkojohto ensin virtalähteestä ja sitten laitteesta (vain sähkökäynnistys).
10. Anna moottorin lämmetä usean minuutin ajan ja siirrä sitten rikastin Käynnissä-asentoon. Odota ennen rikastimen säätöä, että moottori käy tasaisesti.

⚠ VAARA

Jos lumilingon virtajohto jätetään kiinni virtaliitântään, joku voi vahingossa käynnistää sen ja aiheuttaa tapaturman tai omaisuusvahingon.

Irrota virtajohto aina, kun lumilinkoa ei käytetä.

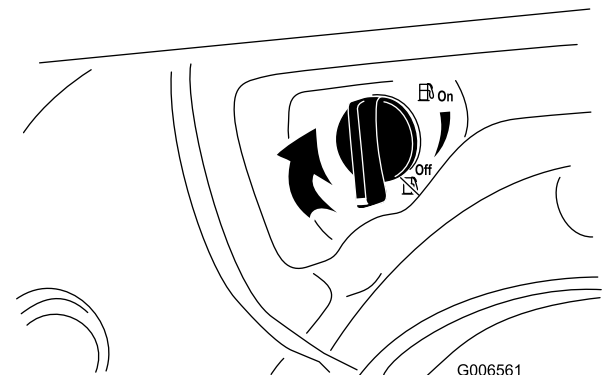
Moottorin pysäytys

1. Siirrä kaasua Hidas-asentoon ja sitten Pysäytys-asentoon (Kuva 25).



Kuva 25

2. Odota, että kaikki liikkuvat osat ovat pysähtyneet, ennen kuin poistut käyttäjän paikalta.
3. Irrota avain virtalukosta.
4. Sulje polttoaineventtiili kääntämällä sitä myötapäivään (Kuva 26).



Kuva 26

5. Vedä narukäynnistintä kolme tai neljä kertaa. Tämä estää narukäynnistimen jäähtymisen.
6. Odota, että kaikki liikkuvat osat ovat pysähtyneet, ennen kuin poistut käyttäjän paikalta.

Heittosuppilon tukoksen poistaminen

⚠ VAARA

Jos kierukkaterä/siipipyörä pyörii, mutta heittosuppilosta ei tule lunta, heittosuppilo saattaa olla tukossa.

Älä poista tukosta heittosuppilosta käsillä. Tästä voi olla seurauksena loukkaantuminen.

Jos heittosuppilo tukkeutuu, **pysäytä moottori, odota, kunnes kaikki liikkuvat osat ovat pysähtyneet, ja poista tukos lumenpoistotyökalulla.**

Jäätymisen esto

- Talvisissa oloissa ohjauslaitteet ja liikkuvat osat saattavat jäättyä. **Älä käytä liikaa voimaa yrittäessäsi käyttää jäätyneitä ohjauslaitteita.** Jos ohjauslaitteiden tai osien käytössä on vaikeuksia, käynnistä moottori ja anna sen käydä muutaman minuutin ajan.
- Anna moottorin käydä muutaman minuutin ajan lumilingon käytön jälkeen, jotta liikkuvat osat eivät jäädy. Kytke kierukkaterä/siipipyörä käyttöön lumen poistamiseksi kotelon sisältä. Käännä heittosuppilon ohjauslaitetta, jotta se ei jäädy. Sammuta moottori, odota, kunnes kaikki liikkuvat osat ovat pysähtyneet, ja poista laitteesta kaikki jää ja lumi.
- Vedä moottorin ollessa sammutettuna narukäynnistimen kahvasta useita kertoja, jotta narukäynnistin ei jäädy.

Käyttövihjeitä

▲ HENGENVAARA

Kun lumilinko on käytössä, kierukkaterä ja siipipyörä voivat kääntyessään aiheuttaa vakavia vammoja käsiin ja jalkoihin.

- Sammuta moottori ja odota kaikkien liikkuvien osien pysähtymistä ennen kuin säädät, puhdistat, tutkit tai korjaat lumilinkoa tai jäljität vikaa. Irrota myös sytytystulpan johto ja pidä se irti tulpasta vahinkokäynnistyksen estämiseksi.
- Poista tukos heittosuppilosta. Katso kohta Heittosuppilon tukoksen poistaminen. Poista tarvittaessa tukos heittosuppilosta lumenpoistotyökalulla, ei käsillä.
- Pysy kahvojen takana ja kaukana heittoaukosta lumilinkoa käyttäessäsi.
- Pidä kasvot, kädet, jalat ja muut kehon osat ja vaatteet piilossa olevien, liikkuvien tai pyörivien osien ulottumattomissa.

▲ VAARA

Roottorilavat voivat singota kiviä, leluja ja muita esineitä ja aiheuttaa siten vakavan tapaturman käyttäjälle tai sivullisille.

- Siivoa puhdistettavalta alueelta kaikki esineet, jotka voivat joutua roottorilapojen sinkoamiksi.
- Älä päästä lapsia ja lemmikkieläimiä käyttöalueelle.
- Siirrä kaasuvipu aina Nopea-asentoon lingotessasi.
- Jos moottori hidastuu kuormitettuna tai jos renkaat lipsuvat, vaihda lumilingon vaihde pienemmäksi.
- Jos lumilingon etuosa nousee, vaihda lumilingon vaihde pienemmäksi. Jos etuosa nousee edelleen, nosta kahvoista.

Kunnossapito

Huomaa: Koneen vasen ja oikea puoli määritellään normaalista käyttöasennosta käsin.

Kunnossapitotaulukko

Huoltoväli	Huoltotoimenpide
Ensimmäisen käyttötunnin jälkeen	<ul style="list-style-type: none">Tarkista ja säädä vetopyörän hihna.Tarkista ja säädä kierukkaterän/siipipyörän käyttöhihna.
5 ensimmäisen käyttötunnin jälkeen	<ul style="list-style-type: none">Vaihda moottoriöljy.
Aina ennen käyttöä tai päivittäin	<ul style="list-style-type: none">Tarkista moottoriöljyn määrä ja lisää öljyä tarvittaessa.Tarkista ja säädä tai vaihda vetopyörän hihna tarvittaessa.Tarkista ja säädä kierukkaterän/siipipyörän käyttöhihna tarvittaessa.
50 käyttötunnin välein	<ul style="list-style-type: none">Vaihda moottoriöljy.
100 käyttötunnin välein	<ul style="list-style-type: none">Vaihda sytytystulppa.
Vuosittain	<ul style="list-style-type: none">Tarkista jalaket ja työntölevy ja säädä tarvittaessa.Tarkista kierukkaterän vaihteiston öljymäärä ja lisää öljyä tarvittaessa.Vaihda moottoriöljy.
Vuosittain tai ennen varastointia	<ul style="list-style-type: none">Tyhjennä bensiini polttoainesäiliöstä ja käytä moottoria polttoainesäiliön ja kaasuttimen kuivaamiseksi kauden päätyttyä.

Tärkeää: Lisää huoltotoimenpiteitä on moottorin käyttöohjeessa. Ota yhteys valtuutettuun Briggs & Stratton -huoltoliikkeeseen, jos tarvitset moottorin säätöä, korjausta tai takuuhuoltoa, joita ei käsitellä tässä käyttöoppaassa.

VAROITUS

Jos jätät johdon sytytystulppaan, joku voi vahingossa käynnistää moottorin ja vahingoittaa vakavasti lähellä olijoita.

Vedä johto irti sytytystulpasta ennen huoltotoimia. Työnnä johto sivuun, jotta se ei vahingossa kosketa sytytystulppaa.

Valmistelu huoltoa varten

- Siirrä laite tasaiselle alustalle.
- Sammuta moottori ja odota, kunnes kaikki liikkuvat osat ovat pysähtyneet.
- Irrota sytytystulpan johto. Katso kohta Sytytystulpan tarkistus ja vaihto.

Moottorin öljymäärän tarkistus

Huoltoväli: Aina ennen käyttöä tai päivittäin

Varmista ennen laitteen käyttöä, että öljy on mittatikun lisää- ja täysi-merkintöjen välissä.

- Puhdista mittatikku ympäröivä alue (Kuva 13).
- Irrota mittatikku pyörittämällä korkkia vastapäivään ja vetämällä se ulos.
- Pyyhi mittatikku puhtaalla liinalla.

- Työnnä mittatikku täyttökaulaan ja vedä se taas ulos.

Huomaa: Mittatikku tulee painaa pohjaan saakka, jotta öljymäärä voidaan mitata tarkasti.

- Lue öljymäärä mittatikusta.
- Jos öljyn pinta on mittatikun Add-merkin alapuolella, kaada öljyä hitaasti täyttöaukkoon vain sen verran, että öljyn pinta nousee mittatikun Full-merkin tasalle.

Huomaa: Käytä vain korkealuokkaista puhdistavaa SAE 5W-30- tai SAE 10 -öljyä, jonka API-huoltoluokitus on SF, SG, SH tai SJ. Erittäin kylmissä oloissa (lämpötila alle -18 °C) on käytettävä puhdistavaa 0W-30-öljyä, jonka API-huoltoluokitus on SF, SG, SH tai SJ.

Tärkeää: Älä laita kampikammioon liikaa öljyä ja käytä moottoria, sillä moottori voi

vahingoittua siitä. Tyhjennä liika öljy, kunnes öljyn pinta on mittatikun Full-merkin tasalla.

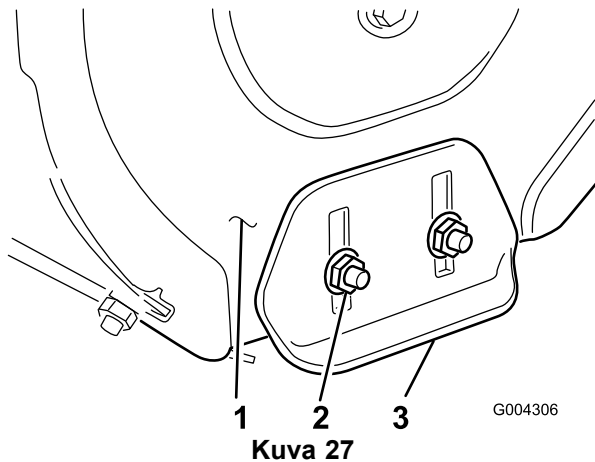
7. Työnnä mittatikku täyttökouluun ja kierrä korkkia myötöpäivään, kunnes se on tiukasti paikallaan.

Jalasten ja työntölevyn säätö

Huoltoväli: Vuosittain

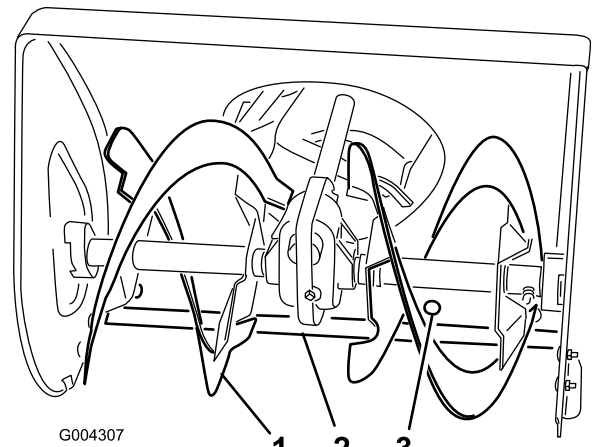
Säädä jalakset ja työntölevy ennen ensimmäistä käyttöönottoa ja sen jälkeen tarpeen vaatiessa varmistaaksesi, ettei kierukkaterä ole kosketuksissa kiveykseen tai karkeaan pintaan. Säädä niitä tarpeen mukaan myös kulumisen kompensoimiseksi.

1. Siirrä laite tasaiselle alustalle.
2. Tarkista rengaspaineet. Katso kohta Rengaspaineen tarkistus.
3. Löysää neljää laippamutteria, jotka kiinnittävät jalakset kierukkaterän sivulevyihin (Kuva 27), kunnes jalakset liukuvat ylös ja alas helposti.



1. Kierukkaterän sivulevy (2)
2. Laippamutterit (4)
3. Jalas (2)

4. Tue kierukan terät siten, että ne ovat 3 mm irti maasta (Kuva 28).



Kuva 28

1. Kierukan terä
2. Työntölevy
3. Kiinnitysruuvi (5 kpl)

5. Tarkista työntölevyn säätö. Työntölevyn on oltava 3 mm irti maasta ja samansuuntainen tasaisen alustan kanssa.

A. Betoni- ja asvalttipinnat:

Jos laite ei poista lunta tarpeeksi läheltä kiveystä, laske työntölevyä jalaksia säätämällä. Jos kiveyksessä on halkeamia tai se on karkea tai epätasainen, nosta työntölevyä jalaksia säätämällä.

B. Sorapinnat:

Tue kierukan terät noin 5–10 cm maanpinnan yläpuolelle ja säädä jalaksia; näin laite ei poimi maasta kiviä.

6. Työntölevy säädetään löysäämällä viittä kiinnitysruuvia (Kuva 28), tasaamalla työntölevy ja kiristämällä kiinnitysruuvit.
7. Säädä jalakset niin alas kuin mahdollista.
8. Kiristä tiukasti neljä laippamutteria, jotka kiinnittävät jalakset kierukkaterän sivulevyihin (Kuva 27).

Nopeudenvälitsimen säätö

Säädä nopeudenvälitsimen vivusto ennen ensimmäistä käyttöä tai kun laite toimii hitaasti, jos ykkösvaihteella ei ole lainkaan nopeutta tai jos nopeudenvälitsin ei siirry kolmosvaihteelle.

1. Tyhjennä bensiini polttoainesäiliöstä ja moottoriöljy kampikammista. Katso kohdat Polttoainesäiliön tyhjennys ja Moottoriöljyn vaihto.
2. Kallista laitetta eteenpäin ja tue se, jotta se ei voi kaatua.
3. Löysää laippamutterit, joilla välitsinlevy on kiinni ohjauspaneelissa (Kuva 29).

Moottoriöljyn vaihto

Huoltoväli: 5 ensimmäisen käyttötunnin jälkeen

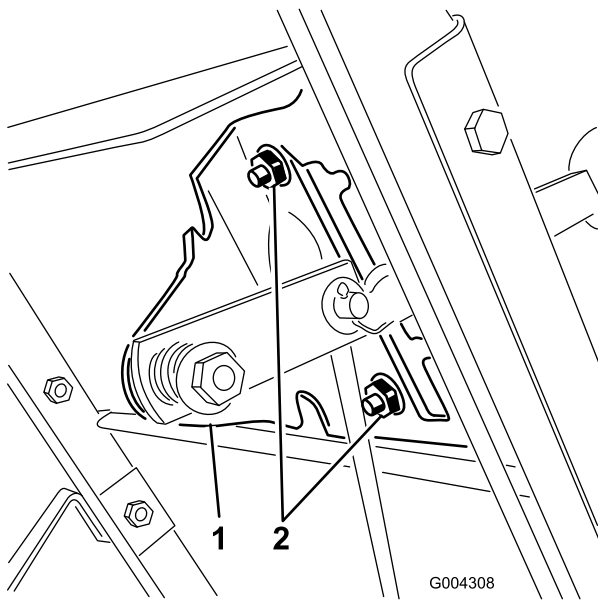
Vuosittain

50 käyttötunnin välein

Mikäli mahdollista, käytä moottoria ennen öljynvaihtoa, sillä lämmin öljy juoksee paremmin ja kuljettaa enemmän epäpuhtauksia.

Tilavuus: 0,6 l, tyyppi: autoissa käytettävä puhdistava öljy, jonka API-huoltoluokitus on SF, SG, SH, SJ, SL tai korkeampi.

Kuva 31: valitse kuvan avulla paras öljyn viskositeetti odotettavissa olevan ulkoilman lämpötila-alueen mukaan.



Kuva 29

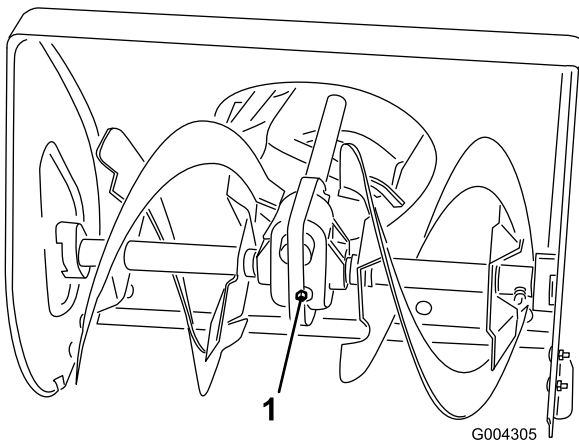
1. Nopeudenvälitsimen levy
2. Laippamutterit

4. Siirrä nopeudenvälitsimen vipu kolmosvaihteelle. Paina nopeudenvälitsimen levyä alas ja kiristä sen laippamutterit.
5. Jos ongelmaa ei saada ratkaistua näillä toimenpiteillä, laite on toimitettava valtuutettuun huoltoon.

Kierukkaterän vaihteiston rasvamäärän tarkistus

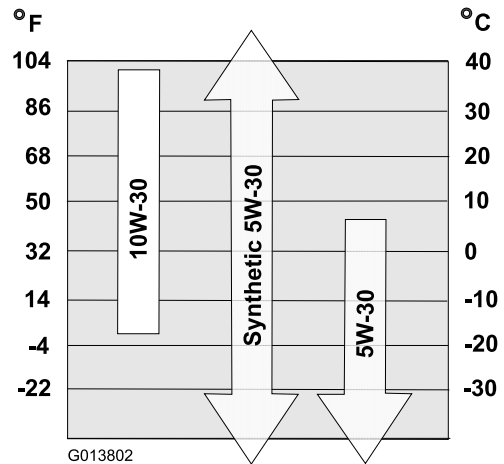
Huoltoväli: Vuosittain

Kierukkaterän vaihteistossa on 140 g Lubriplate MAG-1 -rasvaa (matalien lämpötilojen korkeapainerasva). Vaihteisto on tiivistetty tehtaalla. Putkitulppa (Kuva 30) on vain tehdaskäyttöä varten. Rasvamäärää ei tarvitse tarkistaa eikä rasvaa lisätä. Jos vaihteistosta vuotaa rasvaa, ota yhteys valtuutettuun huoltoliikkeeseen.



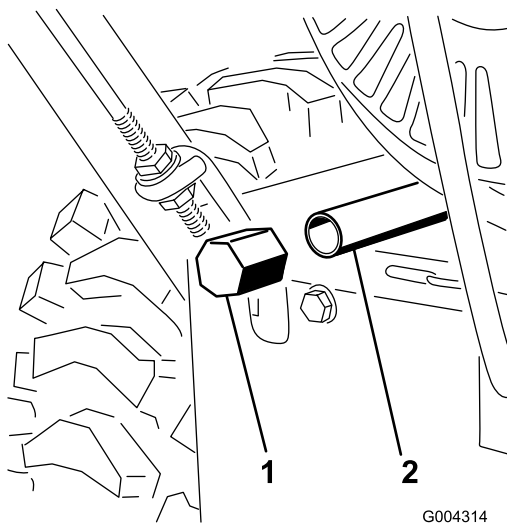
Kuva 30

1. Putkitulppa



Kuva 31

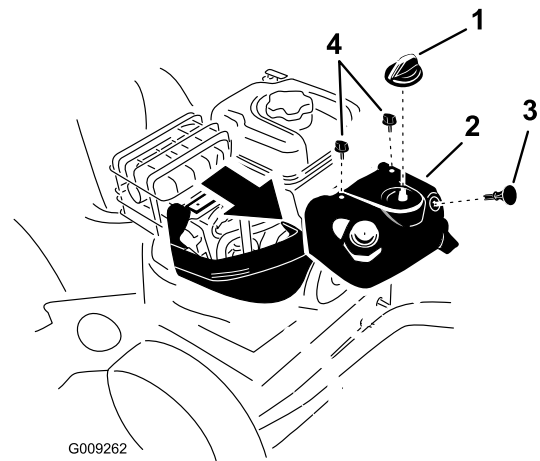
1. Nosta laitteen takaosa tuen varaan.
2. Irrota vasen pyörä.
3. Puhdista öljyn tyhjennystulpan ympäristö (Kuva 32).



Kuva 32

G004314

1. Öljyntyhjennystulppa
2. Poistonippa



Kuva 33

G009262

1. Rikastimen nuppi
2. Ylempi lumikupu
3. Virta-avain
4. Ruuvi (2)

4. Aseta astia tyhjennyskohdan alle ja irrota öljyn tyhjennystulppa (Kuva 32).

Huomaa: Aseta suppilo poistonipan alle niin, että öljy valuu laitteesta suoraan tyhjennysastiaan.

5. Tyhjennä öljy.

Huomaa: Toimita käytetty öljy paikallisen jälleenkäsittelylaitoksen hävitettäväksi.

6. Asenna öljyn tyhjennystulppa paikalleen.
7. Asenna vasen pyörä.
8. Täytä kampikammio öljyllä. Katso kohta Öljyn lisääminen moottoriin.
9. Pyyhi läikkynyt öljy pois.

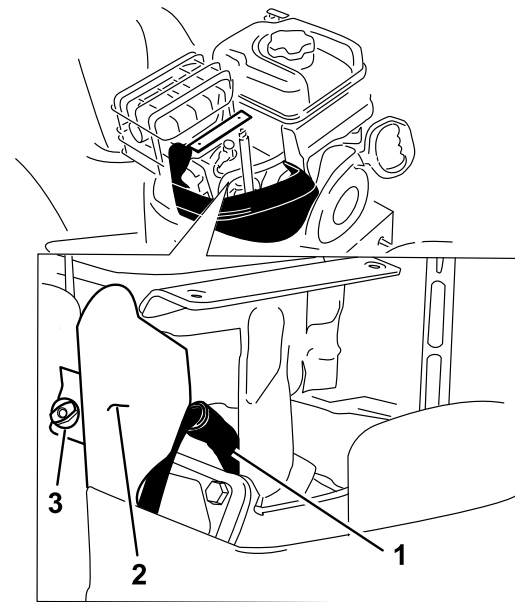
Sytytystulpan vaihto

Huoltoväli: 100 käyttötunnin välein—Vaihda sytytystulppa.

Käytä **Champion QC12YC** -sytytystulppaa tai vastaavaa.

Huomaa: Irrota ylempi lumikupu, jotta pääset käsiksi sytytystulppaan (Kuva 33).

1. Irrota rikastimen nuppi ja virta-avain (Kuva 33).
2. Irrota kaksi ruuvia, jotka kiinnittävät ylemmän lumikuvun laitteeseen (Kuva 33).
3. Irrota ylempi lumikupu **hitaasti** ja varmista, että käsisyöttöpumpun letku ja sytytyskaapeli eivät irtoa.
4. Irrota kannattimen siipiruuvi ja kannatin (Kuva 34).



Kuva 34

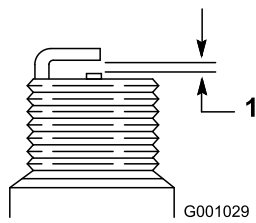
G009263

1. Sytytystulpan johto
2. Kannatin
3. Siipiruuvi

5. Puhdista sytytystulpan kannan ympäristö (Kuva 34).
6. Irrota vanha sytytystulppa ja hävitä se.

Huomaa: Sytytystulpan irrottamiseen tarvitaan räikkävaimen jatkovarsi.

7. Säädä uuden sytytystulpan elektrodien kärkiväliksi 0,76 mm (Kuva 35).



Kuva 35

Aina ennen käyttöä tai päivittäin

Jos laitetta käytetään kierukkaterän/siipipyörän käyttöhihnan luistaessa, laitteen suorituskyky laskee ja hihna vaurioituu. Tarkista kierukkaterän/siipipyörän käyttöhihnan kireys ensimmäisen käyttötunnin jälkeen. Säädä ja tarkista tämän jälkeen tarvittaessa.

⚠ HENGENVAARA

Jos kierukkaterä/siipipyörä säädetään huonosti, se voi pyöriä pois kytkettynä. Pyörivä siipipyörä tai kierukkaterä voi katkaista sormet, kädet tai jalat tai vammauttaa niitä.

- Pidä kasvot, kädet, jalat ja muut kehon osat ja vaatteet piilossa olevien, liikkuvien tai pyörivien osien ulottumattomissa.
- Varmista, että siipipyörän jarruvarren vällys pysyy entisellään.
- Älä säädä kierukkaterän/siipipyörän käyttöhihnaa liian kireälle, sillä tällöin kierukka/siipipyörä voi pyöriä, kun ohjausvipu on kytketty pois päältä. Jos näin käy, löysää hihnaa.

1. Tarkista ja säädä hihna kohdan Kierukkaterän/siipipyörän käytön ohjausvivuston asennus mukaisesti.
2. Kytke johto sytytystulppaan.
3. Tarkista hihnan kireys kierukkaterää käyttämällä.
4. Jos hihna vielä luistaa, vaihda hihna. Katso Kierukkaterän/siipipyörän käyttöhihnan vaihto.

Tärkeää: Älä käytä laitetta, jos kierukkaterä ja siipipyörä pyörivät kierukkaterän/siipipyörän ohjausvivun vapauttamisen jälkeen.

Kierukkaterän/siipipyörän käyttöhihnan vaihto

Jos kierukkaterän/siipipyörän käyttöhihna kuluu, öljyntyy tai vaurioituu muuten, laite on toimitettava valtuutettuun huoltoon.

1. 0,76 mm

8. Asenna uusi sytytystulppa ja kiristä se huolellisesti. Kytke sytytysjohto sytytystulppaan.
9. Asenna kannatin siipiruuvilla, jonka irrotit vaiheessa 4.
10. Varmista, että käsisyöttöpumpun letku ja sytytyskaapeli ovat kytkettyinä ja että ne eivät kosketa kaasuttimen kannattimeen.
11. Kiinnitä ylempi lumikupu laitteeseen kahdella aiemmin irrotetulla ruuvilla.
12. Kohdista rikastimen säätönupin kieleke ja ylemmän lumikuvun aukko.
13. Kytke rikastimen nuppi kaasuttimessa olevaan rikastimen akseliin.

Vetopyörän hihnan säätö

Huoltoväli: Ensimmäisen käyttötunnin jälkeen

Aina ennen käyttöä tai päivittäin

Säädä vetopyörän käyttöhihna ensimmäisen käyttötunnin jälkeen ja sen jälkeen viiden käyttötunnin välein ja kun nopeudenvälitsin vaihtaa oikein, mutta laite ei kulje eteenpäin- tai peruutusnopeuksilla.

1. Tarkista ja säädä vetopyöräkäyttö kohdan Vetopyörätangon asennus mukaan.
2. Jos ongelma ei korjaannu vivustoa säätämällä, ota yhteys valtuutettuun huoltoon.

Vetopyörän käyttöhihnan vaihto

Jos vetopyörän käyttöhihna kuluu, öljyntyy tai vaurioituu muuten, laite on toimitettava valtuutettuun huoltoon.

Kierukkaterän/siipipyörän käyttöhihnan säätö

Huoltoväli: Ensimmäisen käyttötunnin jälkeen

Varastointi

⚠ VAARA

- Bensiinihöyryt voivat räjähtää.
- Älä säilytä bensiiniä 30 päivää kauempaa.
- Älä varastoi lumilinkoa suljettuun tilaan lähelle avotulta.
- Anna moottorin jäähtyä ennen varastointia.

Lumilingon valmistelu varastointia varten

1. Lisää tuoreeseen polttoaineeseen stabilointiainetta moottorin valmistajan ohjeiden mukaan vuoden viimeisellä polttoainesäiliön täyttökerralla.

Huomaa: Polttoainetta ei saa säilyttää polttoaineen stabilointiaineen valmistajan suositusta kauempaa.

2. Käytä moottoria 10 minuuttia, jotta lisääineistettu polttoaine leviää polttoainejärjestelmään.
3. Käytä laitetta, kunnes polttoaine loppuu ja moottori pysähtyy.
4. Pumppaa käsisyöttöpumpulla ja käynnistä moottori uudelleen.
5. Anna moottorin käydä, kunnes se pysähtyy. Kun et enää saa moottoria käyntiin, se on tarpeeksi kuiva.
6. Sammuta moottori ja anna sen jäähtyä.
7. Irrota avain virtalukosta.
8. Puhdista lumilinko huolellisesti.
9. Korjausmaalaa kaikki lohkeilleet pinnat maalilla, jota on saatavissa valtuutetusta huollosta. Hio vioittuneet kohdat ennen maalausta, ja käytä ruosteenestoainetta metalliosien ruostumisen estämiseksi.
10. Kiristä kaikki löysällä olevat ruuvit, pultit ja lukkomutterit. Korjaa tai vaihda kaikki vaurioituneet osat.
11. Peitä laite ja varastoi se puhtaaseen ja kuivaan paikkaan pois lasten ulottuvilta.

Lumilingon käyttöönotto varastoinnin jälkeen

1. Irrota sytytystulppa ja pyöritä moottoria nopeasti käynnistimen avulla, jotta liika öljy poistuu sylinteristä.
2. Asenna sytytystulppa ja kiristä se lujasti.
3. Kytke sytytystulpan johto.
4. Suorita vuosittaiset huoltotoimenpiteet kunnossapitotaulukon mukaan.

Vianetsintä

Ongelma	Mahdollinen syy	Korjaustoimenpiteet
Sähkökäynnistin ei pyöri (vain sähkökäynnistimellä varustetut mallit).	<ol style="list-style-type: none"> Virtajohto on irti pistorasiasta tai lumilingosta. Virtajohto on kulunut, syöpynyt tai vaurioitunut. Pistorasiassa ei ole jännitettä. 	<ol style="list-style-type: none"> Kytke virtajohto pistorasiaan ja/tai lumilinkoon. Vaihda virtajohto. Anna pätevän sähköasentajan kytkeä pistorasiaan jännite.
Moottori ei käynnisty tai käynnistyy hitaasti.	<ol style="list-style-type: none"> Virta-avain ei ole virtalukossa tai se on Stop-asennossa. Rikastin on Pois-asennossa ja käsisyöttöpumppua ei ole painettu. Polttoaineventtiili on kiinni. Kaasuvipu ei ole Nopea-asennossa. Polttoainesäiliö on tyhjä tai polttoainejärjestelmässä on vanhentunutta polttoainetta. Sytytystulpan johto on löysällä tai irronnut. Sytytystulppa on syöpynyt tai likainen, tai sen kärkiväli on väärä. Polttoainesäiliön huohottimen kansi on tukossa. Moottorin kampikammiossa on liikaa tai liian vähän öljyä. 	<ol style="list-style-type: none"> Aseta avain virtalukkoon ja käännä se Päällä-asentoon. Käännä rikastin Päällä-asentoon ja paina käsisyöttöpumppua kolme kertaa. Avaa polttoaineventtiili. Siirrä kaasuvipu nopealle. Tyhjennä ja/tai täytä polttoainesäiliö tuoreella polttoaineella (alle 30 päivää vanhalla). Jos vika ei korjaannu, ota yhteyttä valtuutettuun huoltoliikkeeseen. Kytke johto sytytystulppaan. Tarkista sytytystulppa ja säädä kärkiväliä tarvittaessa. Vaihda sytytystulppa, jos se on syöpynyt, likainen tai murtunut. Poista huohottimen tukos tai vaihda polttoainesäiliön korkki. Lisää öljyä moottorin kampikammioon tai poista öljyä, kunnes sitä on mittatikun Full-merkkiin.
Moottori käy epätasaisesti.	<ol style="list-style-type: none"> Rikastin on Päällä-asennossa. Polttoaineventtiili ei ole täysin auki. Polttoainesäiliö on lähes tyhjä tai polttoainejärjestelmässä on vanhentunutta polttoainetta. Sytytystulpan johto on löysällä. Sytytystulppa on syöpynyt tai likainen, tai sen kärkiväli on väärä. Moottorin kampikammiossa on liikaa tai liian vähän öljyä. 	<ol style="list-style-type: none"> Siirrä rikastin Pois-asentoon. Avaa polttoaineventtiili. Tyhjennä ja täytä polttoainesäiliö tuoreella polttoaineella (alle 30 päivää vanhalla). Jos vika ei korjaannu, ota yhteyttä valtuutettuun huoltoliikkeeseen. Kytke johto sytytystulppaan. Tarkista sytytystulppa ja säädä kärkiväliä tarvittaessa. Vaihda sytytystulppa, jos se on syöpynyt, likainen tai murtunut. Lisää öljyä moottorin kampikammioon tai poista öljyä, kunnes sitä on mittatikun Full-merkkiin.
Moottori käy, mutta lumilinko linkoaa lunta huonosti tai ei ollenkaan.	<ol style="list-style-type: none"> Kaasuvipu ei ole Nopea-asennossa lingottaessa. Lumilinko liikkuu liian nopeasti, eikä se puhdistaa kaikkea lunta. Yrität poistaa liian leveää kaistaa lunta kerralla. Yrität poistaa hyvin raskasta tai märkää lunta. Heittosuppilo on tukossa. Kierukkaterän/siipipyörän käyttöhihna on löysällä tai irronnut hihnapyörältä. 	<ol style="list-style-type: none"> Siirrä kaasuvipu nopealle. Vaihda lumilinko alemmalle vaihteelle. Linkoa kapeampi kaista lunta kerralla. Älä ylikuormita lumilinkoa hyvin raskaalla tai märällä lumella. Poista tukos heittosuppilosta. Asenna ja/tai säädä kierukkaterän/siipipyörän käyttöhihna. Katso huolto-ohjeita osoitteessa www.Toro.com tai vie

Ongelma	Mahdollinen syy	Korjaustoimenpiteet
	7. Kierukkaterän/siipipyörän käyttöhihna on kulunut tai rikkiäinen.	lumilinko valtuutettuun huoltoliikkeeseen. 7. Vaihda kierukkaterän/siipipyörän käyttöhihna. Katso huolto-ohjeita osoitteessa www.Toro.com tai vie lumilinko valtuutettuun huoltoliikkeeseen.
Heittosuppilo ei lukitu paikoilleen tai ei liiku.	1. Heittosuppilon salpaa ei ole säädetty oikein.	1. Sääda heittosuppilon salpa.
Laite jättää maahan lunta.	1. Jalaksia ja/tai työntölevyä ei ole säädetty oikein. 2. Rengaspaineet ovat erisuuruiset.	1. Sääda jalakset ja työntölevy. 2. Tarkista ja sääda toisen tai molempien renkaiden paine.

Huomautuksia:



Toron kokonaistakuu

Kolmen vuoden rajoitettu takuu (45 päivän rajoitettu takuu kaupallisessa käytössä)

Power Max
Power Throw
Kaksivaiheiset lumilingot

Ehdot ja takuunalaiset tuotteet

Toro Company ja sen sisaryhtiö Toro Warranty Company antavat yhteisen sopimuksensa mukaisesti takuun korjata alla mainitun, kotikäytössä* olleen Toro-tuotteen, jos siinä ilmenee materiaali- tai valmistusvikoja tai jos se lakkaa toimimasta osassa ilmenneen vian takia alla mainittuna aikana.

Takuu kattaa osat ja työn, mutta kuljetuskustannukset ovat asiakkaan vastuulla.

Tuotteille annetaan seuraavat takuuajat ostopäivästä lukien:

Tuotteet	Takuuaika
Power Max -lumilingot ja lisälaitteet	3 vuotta
– Power Max -suppilo	5 vuotta
– Power Max -suuntain	5 vuotta
– Power Max -siipipyörän kotelon suojus	5 vuotta
Power Throw -lumilingot ja lisälaitteet	3 vuotta

Rajoitettu takuu – kaupallinen käyttö

Kaupallisesti, laitoksissa tai vuokrakalustona käytettäville polttoainekäyttöisille Toro-tuotteille annetaan 45 päivän materiaali- ja valmistusvirhetakuu. Tämä takuu ei kata normaalin kulumisen seurauksena vioittuneita osia.

Takuuhuollon ohjeet

Jos uskot, että Toro-tuotteessasi on materiaali- tai valmistusvirhe, toimi seuraavasti:

- Järjestä huolto ottamalla yhteys mihin tahansa valtuutettuun Toro-huoltoliikkeeseen. Etsi lähin huoltoliike puhelinluettelon *keltaisilta sivuilta* (kohdasta "Ruohonleikkurit") tai Toron sivustosta www.Toro.com. Voit myös käyttää vuorokauden ympäri toimivaa Toro-huoltoliikkeiden paikannusjärjestelmää soittamalla kohdassa 3 annettuihin numeroihin.
- Vie laite ja ostodistust (ostokuitti) huoltoliikkeeseen. Huoltoliike määrittää ongelman sekä sen, kuuluuko vika takuun piiriin.
- Jos et ole tyytyväinen huoltoliikkeen arvioon tai saamaasi palveluun, ota yhteys Toroon:

Customer Care Department, Consumer Division
The Toro Company
8111 Lyndale Avenue South
Bloomington, MN 55420-1196
Maksuton numero 866-336-5205 (Yhdysvallat)
Maksuton numero 866-854-9033 (Kanada)

Omistajan vastuut

Sinun on huolehdittava Toro-tuotteen asianmukaisesta kunnossapidosta *käyttöohjeen* mukaisesti. Tällaisen kunnossapidon kustannuksista vastaa omistaja huollon suorittajasta riippumatta.

Muut maat kuin Yhdysvallat ja Kanada

Asiakkaat, jotka ovat ostaneet Yhdysvalloista tai Kanadasta maahantuotuja Toro-tuotteita, saavat maakohtaiset takuehdot Toro-jälleenmyyjältä. Jos Toro-jälleenmyyjä ei pysty jostain syystä toimittamaan takuehtoja, on otettava yhteys Toro-maahantuojaan. Jos siitäkään ei ole apua, on otettava yhteys Toro Warranty Companyyn.

* Kotikäyttö tarkoittaa tuotteen käyttöä samalla tontilla, missä kotisi sijaitsee. Käyttöä useammassa kuin yhdessä paikassa, käyttöä laitoksessa tai vuokratyössä pidetään kaupallisena käyttönä, johon sovelletaan kaupalliseen käyttöön annettua takuuta.

Takuun ulkopuoliset kohteet ja viat

Muita nimenomaisia takuita ei ole, lukuun ottamatta joitain tuotteita koskevia moottoriin tai moottorin päästöjen rajoitusjärjestelmiin liittyviä takuita. Tämä takuu ei kata seuraavia:

- Määräaikaishuolto tai kuluvat osat, esim. roottorilavat, kaavinterät, hinnat, polttoaine, voiteluaineet, öljynvaihdot, sytytystulpat, kaapeli/vivusto tai jarrujen säätö.
- Laitteet tai osat, joita on muutettu tai käytetty väärin, tai jotka on vaihdettava tai korjattava onnettomuuksien tai asianmukaisen huollon laiminlyönnin vuoksi.
- Korjaukset, jotka johtuvat vanhan polttoaineen (yli kuukauden ikäisen) käytöstä tai siitä, että laitetta ei ole valmisteltu oikein ennen kuin se on jätetty käyttämättä yli kuukauden ajaksi.
- Nouto- ja toimituskulut
- Väärät käyttötavat, laiminlyönti tai onnettomuudet
- Muun kuin valtuutetun Toro-huoltoliikkeen tekemät korjaukset tai korjausyritykset

Yleiset ehdot

Kaikki näiden takuiden piiriin kuuluvat korjaukset on suoritettava valtuutetussa Toro-huoltoliikkeessä, ja niissä saa käyttää vain Toron hyväksymiä varaosia. Tämä takuu oikeuttaa ainoastaan valtuutetun Toro-huoltoliikkeen tekemään korjaukseen.

Toro Company ja Toro Warranty Company eivät ole vastuussa epäsuorista, satunnaisista tai välillisistä vahingoista, jotka liittyvät näiden takuiden kattamiin Toro-tuotteisiin. Tällaisia vahinkoja voivat olla esimerkiksi korvaavan tuotteen tai huollon hankkimiseen liittyvät kustannukset kohtuullisten vikajaksojen aikana tai kustannukset, jotka aiheutuvat siitä, että tuote ei ole käytettävissä takuuhuollon aikana.

Kaikki hiljaiset takuut tuotteen sopivuudesta kauppatavaraksi (että tuote sopii alkuperäiseen käyttötarkoitukseen) tai tiettyyn tarkoitukseen (että tuote sopii erityiseen käyttötarkoitukseen) ovat voimassa vain tämän nimenomaisen takuun ajan. Joissakin osavaltioissa ei sallita satunnaisten tai välillisten vahinkojen poissulkemista tai oletetun takuun kestoon liittyviä rajoituksia, joten yllä mainitut poikkeukset eivät välttämättä koske kaikkia ostajia.

Tämä takuu antaa ostajalle tiettyjä laillisia oikeuksia. Ostajalla voi olla myös muita oikeuksia, jotka vaihtelevat osavaltioittain.