



Odśnieżarka 722 Power Throw®

Model nr 38818—Numer seryjny 312000001 i wyższe

Podręcznik operatora

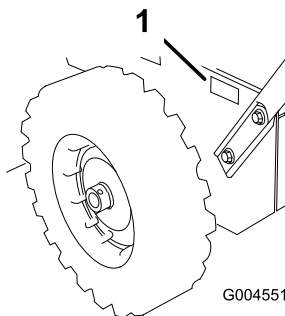
Wprowadzenie

Opisywana maszyna jest przeznaczona dla właścicieli domów oraz zawodowych, świadczących usługi operatorów. Maszyna służy głównie do odśnieżania nawierzchni brukowanych, takich jak podjazdy i chodniki, a także innych nawierzchni komunikacyjnych w obiektach mieszkaniowych i handlowych. Nie należy używać maszyny do usuwania innych materiałów, niż śnieg. Opisywany model nie jest przeznaczony do odśnieżania nawierzchni żwirowych.

Przeczytaj uważnie poniższe informacje, aby poznać zasady właściwej obsługi i konserwacji maszyny, nie uszkodzić jej i uniknąć obrażeń. Na Tobie spoczywa odpowiedzialność za prawidłowe i bezpieczne użytkowanie maszyny.

Aby uzyskać informacje na temat maszyny i akcesoriów, znaleźć dealera lub zarejestrować swoją maszynę, skontaktuj się bezpośrednio z firmą Toro za pomocą witryny internetowej www.Toro.com.

Aby skorzystać z serwisu, zakupić oryginalne części Toro lub uzyskać dodatkowe informacje, skontaktuj się z przedstawicielem autoryzowanego serwisu lub biurem obsługi klienta firmy Toro, a także przygotuj numer modelu i numer seryjny maszyny. Rysunek 1 przedstawia położenie numeru modelu i numeru seryjnego na maszynie. Zapisz je w przewidzianym na to miejscu.



Rysunek 1

1. Położenie numeru modelu i numeru seryjnego

Model nr _____

Numer seryjny _____

Niniejsza instrukcja zawiera opis potencjalnych zagrożeń, a zawarte w niej ostrzeżenia zostały oznaczone symbolem ostrzegawczym (Rysunek 2), który sygnalizuje niebezpieczeństwo, mogące spowodować poważne obrażenia lub śmierć w razie zlekceważenia zalecanych środków ostrożności.



Rysunek 2

1. Symbol ostrzegawczy

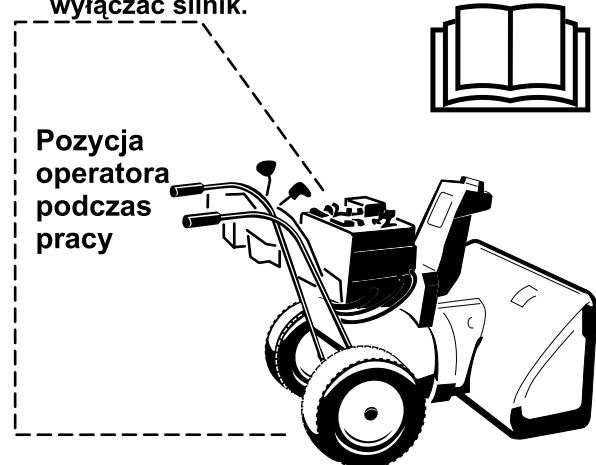
W niniejszej instrukcji występują 2 słowa podkreślające wagę informacji. **Ważne** zwraca uwagę na szczególne informacje techniczne, a **Uwaga** podkreśla informacje ogólne, wymagające szczególnej uwagi.

Instrukcje dotyczące wymiany silnika można zamawiać u jego producenta.

Bezpieczeństwo

Przed rozpoczęciem pracy

- Przed rozpoczęciem pracy z urządzeniem przeczytaj ze zrozumieniem niniejszą instrukcję.
- Zapoznaj się ze wszystkimi elementami sterowania i obsługi i naucz się szybko wyłączać silnik.



Ostrożnie: niewłaściwe obchodzenie się może spowodować utratę palców, dłoni lub stóp.



Niskoobrotowy wałek śrubowy ma ruchomy punkt zamocowania w pobliżu otworu.

Opisywana maszyna spełnia lub przekracza normę ISO B437 Amerykańskiego Narodowego Instytutu Normalizacyjnego (ANSI) obowiązującą w czasie jej produkcji.

Przeczytaj ze zrozumieniem treść tej instrukcji przed uruchomieniem silnika

▲To jest symbol ostrzegawczy. Jego zadaniem jest zwrócenie uwagi na potencjalne ryzyko odniesienia obrażeń. Przestrzegaj wszystkich ostrzeżeń umieszczonych obok tego symbolu, aby uniknąć możliwych obrażeń lub śmierci.

Niewłaściwe użytkowanie lub konserwacja maszyny mogą spowodować obrażenia lub śmierć. Aby zmniejszyć to ryzyko, przestrzegaj poniższych zaleceń dotyczących bezpieczeństwa.

Maszyna może spowodować obcięcie dłoni i stóp oraz wyrzucać różne przedmioty. Nieprzestrzeganie zasad bezpieczeństwa może doprowadzić do poważnych obrażeń ciała.

Szkolenie

- Przed przystąpieniem do eksploatacji maszyny przeczytaj ze zrozumieniem i przestrzegaj wszystkich zaleceń podanych na maszynie i w instrukcji obsługi.

Dokładnie zapoznaj się z elementami sterowania i prawidłową obsługą maszyny. Dowiedz się, jak szybko zatrzymać maszynę i wyłączyć elementy sterowania.

- Nigdy nie pozwalaj dzieciom obsługiwać maszyny. Nigdy nie pozwalaj dorosłym bez odpowiedniego przeszkolenia obsługiwać maszynę.
- Podczas pracy nie pozwalaj na przebywanie na odsnieżanym terenie żadnym osobom, a zwłaszcza małym dzieciom.
- Uważaj, aby się nie poślizgnąć lub przewrócić, zwłaszcza podczas cofania.

Przygotowanie

- Dokładnie sprawdź obszar, na którym będziesz używać maszyny i usuń wszystkie wycieraczki, sanki, deski, przewody i inne przedmioty.
- Przed uruchomieniem silnika zwolnij wszystkie sprzęgła i włącz bieg jałowy.
- Przed przystąpieniem do użytkowania maszyny załóż odpowiednią odzież zimową. Nie noś luźnej odzieży, która mogłaby zostać pochwycona przez ruchome części. Noś obuwie, które zapewni stabilne oparcie na śliskich nawierzchniach.

- Zachowaj ostrożność w kontakcie z paliwem, ponieważ jest łatwopalne.
 - Używaj atestowanego kanistra na paliwo.
 - Nigdy nie uzupełniaj paliwa w uruchomionym lub gorącym silniku.
 - Uzupełniaj paliwo na zewnątrz, zachowując najwyższą ostrożność. Nigdy nie uzupełniaj paliwa w pomieszczeniu.
 - Nie napełniaj kanistrów w pojeździe, na platformie lub przyczepie z plastikową tapicerką. Przed napełnianiem zawsze ustaw kanister na podłożu, z dala od pojazdu.
 - Jeśli to wykonalne, sprowadź maszynę zasilaną benzyną z platformy lub przyczepy i zatankuj ją na podłożu. Jeśli to niemożliwe, zatankuj maszynę na platformie za pomocą przenośnego kanistra, zamiast pistoletu dystrybutora benzyny.
 - Pistolet powinien przez cały czas dotykać obrzeża zbiornika paliwa lub kanistra, aż do zakończenia tankowania. Nie używaj zapadki blokującej pistolet dystrybutora w położeniu otwartym.
 - Dokładnie zakręć korek wlewu paliwa i wytrzyj rozlane paliwo.
 - W razie rozlania paliwa na odzież, natychmiast ją zmień.
 - Używaj przedłużaczy i gniazd zalecanych przez producenta do wszystkich maszyn wyposażonych w elektryczne silniki rozruchowe.
 - Ustaw wysokość obudowy kolektora powyżej nawierzchni żwirowej lub tłuczniowej.
 - Nigdy nie próbuj niczego regulować przy uruchomionym silniku (chyba, że takie jest wyraźne zalecenie producenta).
 - Zawsze zakładaj okulary ochronne lub osłonę oczu na czas pracy, wykonując regulację lub naprawę, aby chronić oczy przed potencjalnymi przedmiotami wyrzucanymi z maszyny.
- maszynę pod kątem uszkodzeń i napraw je przed ponownym uruchomieniem i dalszą pracą.
- Jeśli maszyna zaczyna nadmiernie drgać, natychmiast zatrzymaj silnik i sprawdź przyczynę. Zazwyczaj drgania ostrzegają o problemie.
 - Zawsze zatrzymuj silnik, kiedy opuszczasz stanowisko operatora, aby odblokować obudowę śruby śnieżnej/wirnika lub tunel wyrzutowy, a także przed naprawą, regulacją lub kontrolą.
 - Przed przystąpieniem do czyszczenia, naprawy lub kontroli maszyny zatrzymaj silnik i upewnij się, że śruba śnieżna/wirnik oraz wszystkie ruchome części zatrzymały się. Odłącz kabel świecy zapłonowej i zamocuj go z dala od świecy, aby zapobiec przypadkowemu uruchomieniu silnika przez inną osobę.
 - Nie uruchamiaj silnika w pomieszczeniu, poza przypadkami uruchamiania w celu wjechania lub wyjechania maszyną z budynku. Otwórz drzwi na zewnątrz; spaliny są niebezpieczne.
 - Zachowaj szczególną ostrożność w czasie pracy na zboczach.
 - Nigdy nie używaj maszyny bez założonych i sprawnych odpowiednich osłon i innych zabezpieczeń.
 - Nigdy nie kieruj wyrzutnika w stronę ludzi lub miejsc, gdzie może dojść do uszkodzenia mienia. Nie dopuszczaj w pobliże dzieci ani osób postronnych.
 - Nie przeciążaj maszyny, usiłując odśnieżać zbyt szybko.
 - Nigdy nie odśnieżaj z dużą prędkością przejazdową na śliskich nawierzchniach. Oglądaj się za siebie i obsługuj maszynę z należytą uwagą podczas cofania.
 - Wylączaj zasilanie śruby śnieżnej/wirnika na czas transportu i kiedy maszyna nie jest używana.
 - Używaj tylko narzędzi i akcesoriów zatwierdzonych przez producenta maszyny (takich jak obciążniki kół, przeciwwagi lub kabiny).
 - Nigdy nie używaj maszyny nie mając dobrej widoczności lub oświetlenia. Zawsze utrzymuj stabilną pozycję i mocno trzymaj uchwyty. Chodź; nie biegaj.
 - Nigdy nie dotykaj gorącego silnika ani tłumika.

Obsługa

- Nie zbliżaj dłoni ani stóp w pobliże ani pod wirujące części. Wylot wyrzutnika zawsze powinien być drożny.
- Zachowuj szczególną ostrożność, odśnieżając lub przejeżdżając przez żwirowe podjazdy, ścieżki lub drogi. Uważaj na ukryte zagrożenia oraz ruch uliczny.
- Po kolizji z ciałem obcym zatrzymaj silnik, odłącz kabel od świecy zapłonowej, dokładnie sprawdź

Odblokowywanie tunelu wyrzutowego

⚠ OSTRZEŻENIE

Najczęstszą przyczyną obrażeń związaną z maszynami tego typu jest kontakt dłoni z obracającymi się ostrzami wirnika w rynnie wyrzutowej. Nigdy nie usuwaj blokady tunelu wyrzutowego dłońmi.

Aby odblokować tunel:

- **Zatrzymaj silnik!**
- Odczekaj 10 sekund, aby mieć pewność, że łopatk wirnika zatrzymały się.
- Zawsze używaj narzędzia do czyszczenia, nigdy dłoni.

Konserwacja i przechowywanie

- Często regularnie sprawdzaj odpowiednie dokręcenie wszystkich mocowań, aby zapewnić bezpieczną eksploatację maszyny.
- Nigdy nie przechowuj maszyny z paliwem w zbiorniku w budynku, gdzie występują otwarte źródła zapłonu, takie jak podgrzewacze c.w.u., wolnostojące grzejniki, suszarki do ubrań itp. Przed przechowaniem w pomieszczeniu zaczekaj, aż silnik ostygnie.
- Przed przechowaniem maszyny przez dłuższy czas zawsze sprawdzaj ważne zalecenia w *Instrukcji obsługi*.
- Konserwuj, a w razie potrzeby wymieniaj naklejki ostrzegawcze i instruktażowe.
- Po zakończeniu odśnieżania zostaw maszynę uruchomioną przez kilka minut, aby zapobiec zamarznięciu łopatek śruby śnieżnej/wirnika.

Bezpieczeństwo odśnieżarek Toro

Poniższa lista zawiera informacje dotyczące bezpieczeństwa określonych produktów Toro oraz inne informacje dotyczące bezpieczeństwa, które musisz znać.

- **Obracająca się śruba śnieżna/wirnik może odciąć palce lub ręce albo doprowadzić do ich obrażeń.** W czasie użytkowania maszyny stój za uchwytami, z dala od otworu wyrzutnika. **Nie zbliżaj twarzy, dłoni, stóp ani innych części**

ciała ani odzieży do ruchomych lub wirujących części.

- **Przed przystąpieniem do regulacji, czyszczenia, kontroli, usuwania problemów lub naprawy maszyny, zatrzymaj silnik, wyciągnij kluczyk zapłonu i zaczekaj, aż wszystkie ruchome części zatrzymają się. Odłącz kabel od świecy zapłonowej i trzymaj go z dala od świecy, aby zapobiec przypadkowemu uruchomieniu silnika.**
- **Zanim opuścisz stanowisko operatora, zatrzymaj silnik, wyjmij kluczyk zapłonu i zaczekaj, aż wszystkie ruchome części zatrzymają się.**
- Aby go odblokować, pozostań na stanowisku operatora i zwolnij lewą dźwignię (trakcji). Nie zatrzymując śruby śnieżnej/ wirnika, przyciśnij uchwyty, aby unieść przód maszyny kilka centymetrów nad podłoże. Następnie szybko unieś uchwyty, aby uderzyć przodem maszyny o podłoże. Powtórz w razie potrzeby, aż z tunelu wyrzutowego zacznie być wyrzucany śnieg.
- Jeśli nie uda się odblokować tunelu wyrzutowego uderzając przodem maszyny o podłoże, **zatrzymaj silnik, zaczekaj, aż wszystkie ruchome części zatrzymają się i użyj narzędzia do czyszczenia. Nigdy nie usuwaj blokady dłońmi.**
- Jeśli osłona, zabezpieczenie lub naklejka ulegnie uszkodzeniu, stanie się nieczytelna lub zaginie, napraw ją lub wymień przed przystąpieniem do pracy.
- **Nie** pal, kiedy masz kontakt z paliwem.
- **Nie** używaj maszyny na dachach.
- Nie dotykaj silnika, kiedy pracuje lub krótko po zatrzymaniu, ponieważ może być dość gorący, aby spowodować oparzenia.
- Wykonuj tylko czynności konserwacyjne opisane w niniejszej instrukcji. Przed przystąpieniem do konserwacji, serwisowania lub regulacji, zatrzymaj silnik, wyciągnij kluczyk zapłonu i odłącz kabel od świecy zapłonowej. W sprawie poważnych napraw kontaktuj się z przedstawicielem autoryzowanego serwisu.
- Nie zmieniaj ustawień regulatora silnika.
- Przed przechowaniem maszyny na ponad 30 dni, spuść paliwo ze zbiornika, aby wykluczyć potencjalne zagrożenie. Przechowaj paliwo w atestowanym kanistrze. Przed przechowaniem maszyny wyjmij kluczyk ze stacyjki.
- Kupuj tylko oryginalne części zamienne i akcesoria firmy Toro.

Ciśnienie akustyczne

W opisywanej maszynie poziom ciśnienia akustycznego przy uchu operatora wynosi 90 dBA z uwzględnieniem niepewności (K) 1 dBA. Poziom ciśnienia akustycznego został określony zgodnie z procedurami podanymi w normie EN ISO 11201.

Moc akustyczna

W opisywanej maszynie, gwarantowany poziom mocy akustycznej wynosi 107 dBA z uwzględnieniem niepewności (K) 3,75 dBA. Poziom mocy akustycznej został określony zgodnie z procedurami podanymi w normie EN ISO 3744.

Drgania

Zmierzony poziom drgań dla lewej ręki = 6,0 m/s².

Zmierzony poziom drgań dla prawej ręki = 3,3 m/s².

Niepewność (K) = 2,4 m/s².

Zmierzone wartości zostały określone zgodnie z procedurami podanymi w normie EN ISO 20643.

Naklejki informacyjne i ostrzegawcze

Ważne: Naklejki ostrzegawcze i instruktażowe znajdują się w pobliżu miejsc potencjalnie niebezpiecznych. Wymieniaj uszkodzone naklejki.



107-3040



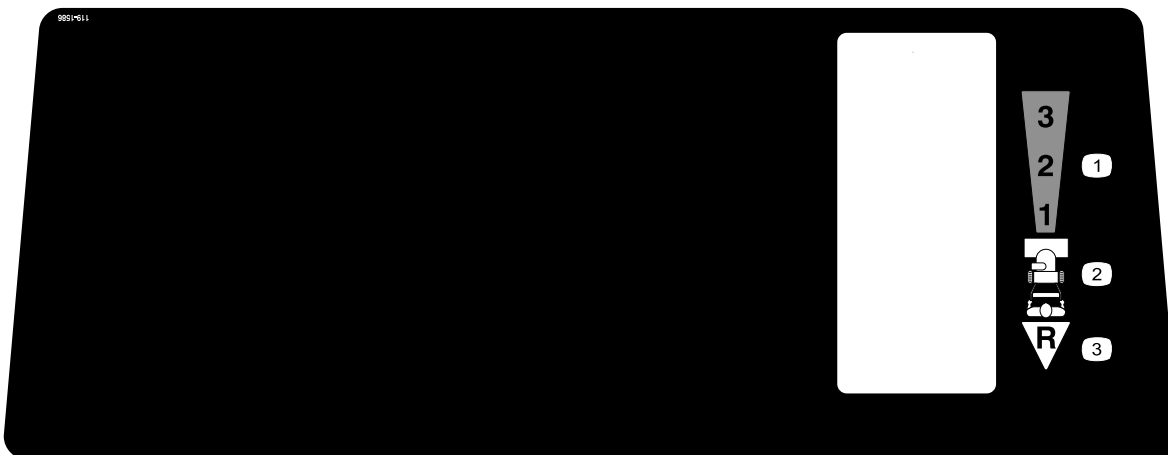
112-6624

- | | | | |
|------------------|---|--|---|
| 1. Napęd na koła | 3. Wyłączenie | 5. Uwaga na wyrzucane przedmioty – osoby postronne powinny stać w bezpiecznej odległości od odśnieżarki. | 7. Uwaga na ryzyko skaleczenia/utruty kończyn, a także na wirnik – zatrzymaj silnik i zaczekaj, aż wszystkie ruchome części się zatrzymają się, zanim opuścisz pozycję operatora. |
| 2. Włączanie | 4. Ostrzeżenie – przeczytaj <i>Instrukcję obsługi</i> . | 6. Uwaga na ryzyko skaleczenia/utruty kończyn, a także na wirnik i śrubę śnieżną – nie zbliżaj się do ruchomych części, nie zdejmuj żadnych osłon; przed serwisowaniem lub konserwacją wyjmij kluczyk zapłonu i przeczytaj instrukcję. | 8. Śruba śnieżna |



112-6620

1. Uwaga na ryzyko skaleczenia/utruty kończyn, a także na wirnik – nie wkładaj dłoni do tunelu; zatrzymaj silnik przed opuszczeniem stanowiska operatora, używaj narzędzia do czyszczenia tunelu.



119-1586

1. Ustawienia prędkości jazdy do przodu
2. Wybierak biegów
3. Ustawienia prędkości jazdy do tyłu



Nr części Briggs 273676

1. Stop
2. Wolno
3. Szybko



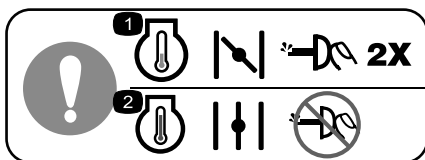
Nr części Briggs 276925

1. Ostrzeżenie – przeczytaj *Instrukcję obsługi*.
2. Ostrzeżenie – ryzyko pożaru.
3. Ostrzeżenie – ryzyko wdychania toksycznego gazu.
4. Ostrzeżenie – gorące powierzchnie/ ryzyko oparzenia.



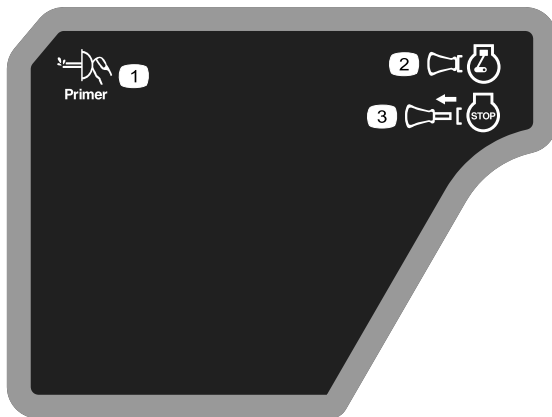
Nr części Briggs & Stratton 275949

1. Ssanie wł. (Choke)
2. Ssanie wł. (Run)



Nr części Briggs 277566

1. Uruchamiając zimny silnik, zamknij ssanie i naciśnij dwukrotnie pompkę.
2. Uruchamiając ciepły silnik, otwórz ssanie i nie naciskaj pompki.



Nr części Briggs & Stratton 277588

1. Pompka
2. Kluczyk zapłonu włożony (silnik włączony)
3. Kluczyk zapłonu wyjęty (silnik wyłączony)



Nr części Briggs & Stratton 278866

1. Paliwo – otwarte
2. Paliwo – odcięte

Montaż

Elementy luzem

Za pomocą poniższego zestawienia sprawdź, czy zostały dostarczone wszystkie elementy.

Procedura	Opis	Ilość	Sposób użycia
1	Zespół uchwytu	1	Zamontuj uchwyt.
	Śruby	4	
	Podkładki talerzowe	4	
	Nakrętka kołnierkowa	1	
2	Drażek wybieraka biegów	1	Zamocuj drażek wybieraka biegów.
	Zawlecčka	1	
	Podkładka płaska	1	
3	Zabezpieczająca nakrętka kołnierkowa	1	Zamocuj drażek trakcji.
4	Sworzeń z łbem płaskim i otworem na zawlecčkę	1	Zamocuj połączenie regulacji napędu śruby śnieżnej/wirnika
	Zawlecčka	1	
5	Zespół drażka sterującego tunelem wyrzutowym (drażek i wspornik, przekładnia ślimakowa i wspornik)	1	Zamontuj drażek sterujący tunelem wyrzutowym.
	Podkładka talerzowa	1	
	Śruba	2	
	Śruba podsadzana	1	
	Nakrętka zabezpieczająca	3	
Podkładka wygięta	1		
6	Nie są potrzebne żadne części	–	Uzupełnij olej w silniku.
7	Nie są potrzebne żadne części	–	Sprawdź ciśnienie w oponach.
8	Nie są potrzebne żadne części	–	Sprawdź płozy i zgarniacz.

1

Montaż uchwytu

Części potrzebne do tej procedury:

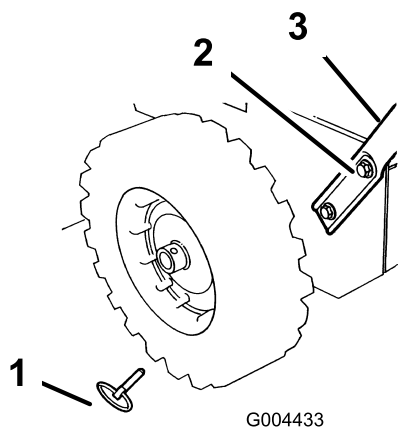
1	Zespół uchwytu
4	Śruby
4	Podkładki talerzowe
1	Nakrętka kołnierkowa

Procedura

1. Usuń pasy ściągające utrzymujące drażki sterujące przy uchwycie.

2. Usuń kolki z obu kół i wysuń kola na osi na odległość około 3 cm (Rysunek 3).

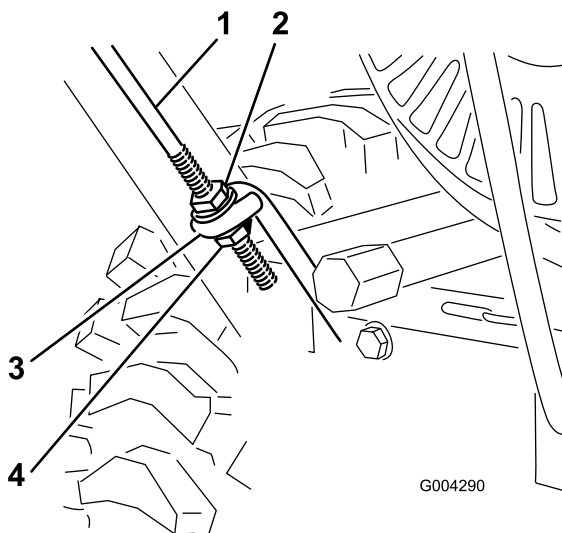
Informacja: Zachowaj kolki, aby można je było zamocować w kroku 8.



Rysunek 3

1. Kołek (2)
2. Śruba z łbem zmniejszonym i podkładka wygięta (4)
3. Uchwyt

3. Zakręć nakrętkę kolnierzową (nie mylić z zabezpieczającą nakrętką kolnierzową) z kolnierzem skierowanym w dół na drążku trakcji znajdujący się po lewej stronie uchwytu (Rysunek 4).



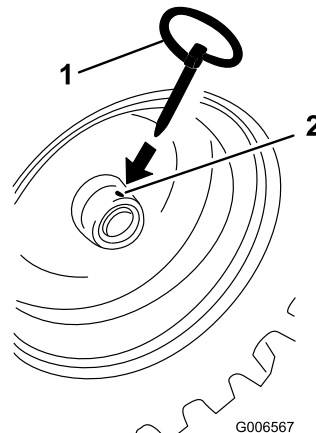
Rysunek 4

1. Drążek trakcji
2. Nakrętka kolnierzowa
3. Dolna pętla drążka trakcji
4. Zabezpieczająca nakrętka kolnierzowa

4. Ustaw lewą stronę uchwytu z boku maszyny i przelóż koniec drążka trakcji przez dolną pętlę drążka Rysunek 4).
5. Zrównaj otwory lewej strony uchwytu z otworami po lewej stronie płyty i dobrze przykręć uchwyt za pomocą dwóch śrub ze zmniejszonymi łbami i podkładek talerzowych (Rysunek 3).

Informacja: Wklęsła strona podkładki talerzowej powinna się stykać z zewnętrzną stroną uchwytu.

6. Zrównaj otwory prawej strony uchwytu z otworami po prawej stronie płyty i dobrze przykręć uchwyt za pomocą dwóch śrub ze zmniejszonymi łbami i podkładek talerzowych.
7. Upewnij się, że uchwyty znajdują się na tej samej wysokości, a następnie dobrze dokręć elementy łączne.
8. Wsuń koła na zewnątrz i przelóż każdy kołek przez otwór piasty w każdym kole oraz przez **zewnętrzny** otwór osiowy (Rysunek 5).



Rysunek 5

1. Kołek
2. Otwór w piaście koła i zrównany zewnętrzny otwór osiowy

Informacja: W przypadku zastosowania łańcuchów na koła (opcjonalnie), przełożenie kołków przez **zewnętrzne** otwory osiowe jest obowiązkowe.

2

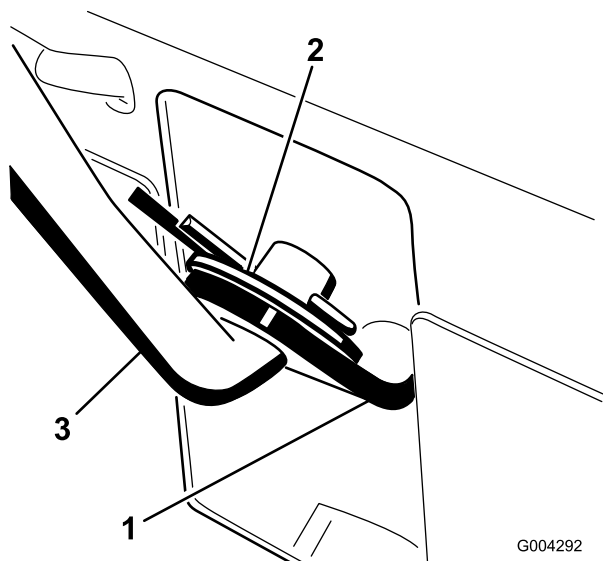
Mocowanie drążka wybieraka biegów

Części potrzebne do tej procedury:

1	Drążek wybieraka biegów
1	Zawlecзка
1	Podkładka płaska

Procedura

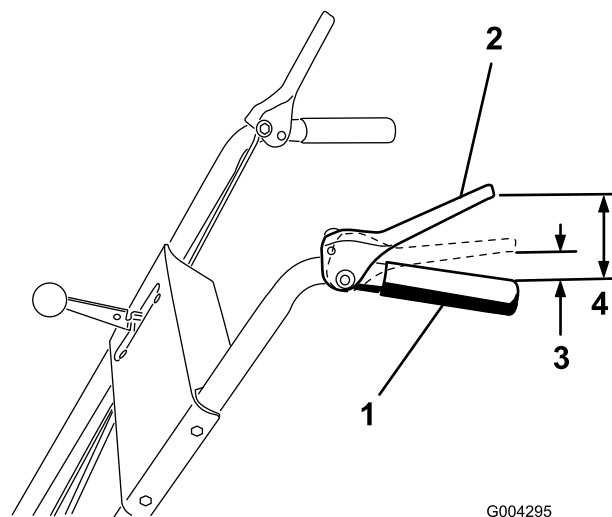
1. Pociągnij ramię wybieraka biegów (Rysunek 6) możliwie najdalej w kierunku zewnętrznym.



Rysunek 6

G004292

1. Ramię wybieraka biegów
2. Podkładka płaska i zawlecza
3. Drażek wybieraka biegów



Rysunek 7

G004295

1. Uchwyt
2. Dźwignia regulacji traktacji
3. Od 3 do 5 cm
4. 11,4 cm

2. Ustaw dźwignię wybieraka biegów (Rysunek 14) na panelu sterowania w pozycji R (cofanie).
3. Przymocuj drążek wybieraka biegów do ramienia wybieraka, podłóż podkładkę pod drążek wybieraka i zabezpiecz go zawleczką (Rysunek 6).

3

Mocowanie drążka traktacji

Części potrzebne do tej procedury:

1	Zabezpieczająca nakrętka kołnierzowa
---	--------------------------------------

Procedura

1. Zakręć zabezpieczającą nakrętkę kołnierzową (kołnierzem skierowanym w górę) na dolnym końcu drążka sterującego traktacją, poniżej pętli w jego dolnej części (Rysunek 4).
2. Wyreguluj wysokość dwóch nakrętek kołnierzowych przesuwaną je w górę lub w dół na drążku do momentu, aż odstęp pomiędzy górną częścią uchwytu a dolną częścią dźwigni regulacji traktacji będzie wynosił około 11,4 cm, jak przedstawiono na Rysunek 7.

3. Dokładnie dokręć dwie nakrętki kołnierzowe.
4. Przesuń dźwignię wybieraka biegów (Rysunek 14) na trzeci bieg.

Informacja: Jeśli dźwignia nie przesunie się na trzeci bieg, wyreguluj wybierak zanim przejdziesz do kolejnych czynności. Patrz punkt Regulacja wybieraka biegów w sekcji Konserwacja.
5. Powoli ciągnij maszynę do tyłu dociskając stopniowo dźwignię regulacji traktacji w kierunku uchwytu.

Informacja: Ustawienie jest prawidłowe, gdy koła przestają obracać się do tyłu, a odstęp pomiędzy górną częścią uchwytu a dolną częścią dźwigni regulacji traktacji wynosi od 3 do 5 cm, jak przedstawiono to na Rysunek 7.
6. Jeśli to konieczne, wyreguluj dwie nakrętki kołnierzowe w celu uzyskania odpowiedniego odstępu pomiędzy górną częścią uchwytu a dolną częścią dźwigni regulacji traktacji.
7. Dobrze dokręć nakrętki kołnierzowe.

4

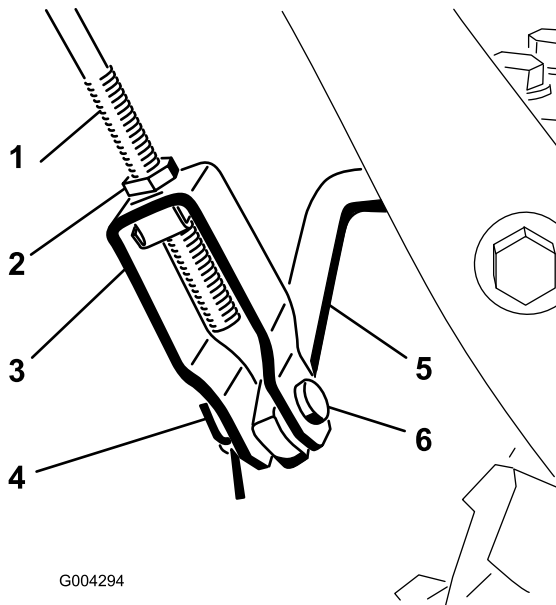
Mocowanie połączenia regulacji napędu śruby śnieżnej/wirnika

Części potrzebne do tej procedury:

1	Sworzeń z łbem płaskim i otworem na zawleczkę
1	Zawleczka

Procedura

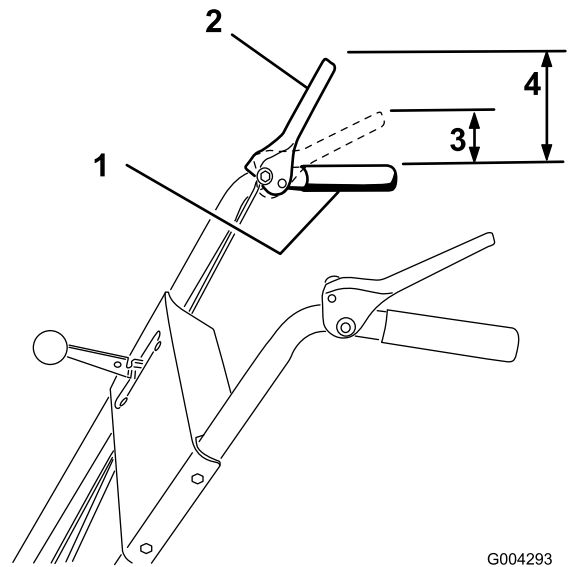
1. Poluźnij przeciwnakrętkę znajdującą się ponad łącznikiem kabłąkowym przymocowanym do górnego drążka sterującego (Rysunek 8).



Rysunek 8

- | | |
|---------------------------|--|
| 1. Górny drążek sterujący | 4. Zawleczka |
| 2. Przeciwnakrętka | 5. Dolny drążek sterujący |
| 3. Łącznik kabłąkowy | 6. Sworzeń z łbem płaskim i otworem na zawleczkę |

2. Zrównaj otwory w łączniku kabłąkowym i dolnym drążku sterującym, a następnie wprowadź sworzeń (Rysunek 8).
3. Sprawdź odstęp między górną częścią uchwytu a dolną częścią dźwigni regulacji napędu śruby śnieżnej/wirnika (Rysunek 9).



Rysunek 9

- | | |
|--|-----------------|
| 1. Uchwyt | 3. Od 3 do 5 cm |
| 2. Dźwignia regulacji śruby śnieżnej/wirnika | 4. 12,7 cm |

Informacja: Odstęp powinien wynosić około 12,7 cm.

4. Dociśnij powoli dźwignię regulacji napędu do uchwytu.

Informacja: Dociśnięcie dźwigni wymaga zdecydowanie większej siły w momencie, gdy pasek napędowy śruby śnieżnej/wirnika straci luz (około 1/2 długości ruchu dźwigni). Ustawienie jest prawidłowe, gdy zwiększa się siła, a odstęp pomiędzy górną częścią uchwytu a dolną częścią dźwigni sterowania napędem śruby śnieżnej/wirnika wynosi od 3 do 5 cm, jak przedstawiono to na Rysunek 9.

5. Aby wyregulować odstęp:

A. Usuń sworzeń z otworem na zawleczkę.

B. Odkręć przeciwnakrętkę.

C. Przekręć łącznik kabłąkowy w górę lub w dół, aby zwiększyć lub zmniejszyć odstęp między górną częścią uchwytu z dolną częścią dźwigni regulacji napędu śruby śnieżnej/wirnika (Rysunek 8).

6. Gdy łącznik znajduje się na odpowiedniej pozycji, wprowadź sworzeń i zabezpiecz go zawleczką (Rysunek 8).
7. Dokręć przeciwnakrętkę, aby zabezpieczyć łącznik kabłąkowy (Rysunek 8).

5

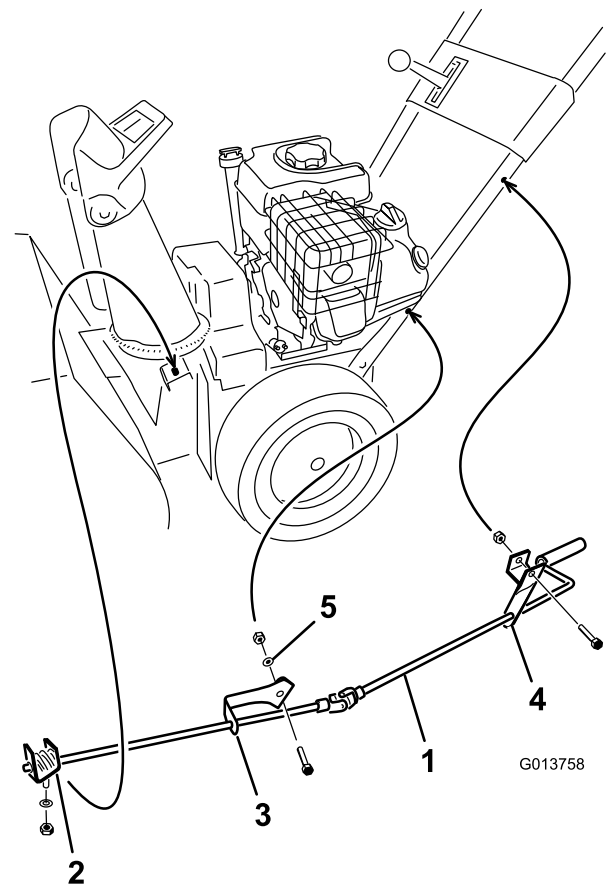
Montaż drążka sterującego tunelem wyrzutowym

Części potrzebne do tej procedury:

1	Zespół drążka sterującego tunelem wyrzutowym (drążek i wspornik, przekładnia ślimakowa i wspornik)
1	Podkładka talerzowa
2	Śruba
1	Śruba podsadzana
3	Nakrętka zabezpieczająca
1	Podkładka wygięta

Procedura

1. Za pomocą śruby i nakrętki zabezpieczającej przymocuj górny wspornik układu sterowania tunelem wyrzutowym (dołączony do drążka sterującego tunelem) do górnej części lewej strony uchwyty Rysunek 10.



Rysunek 10

- | | |
|--|--|
| 1. Drążek sterujący tunelem wyrzutowym | 4. Górny wspornik układu sterowania tunelem wyrzutowym |
| 2. Przekładnia ślimakowa, wspornik i kołnierz mocujący | 5. Podkładka wygięta |
| 3. Dolny wspornik układu sterowania tunelem wyrzutowym | |

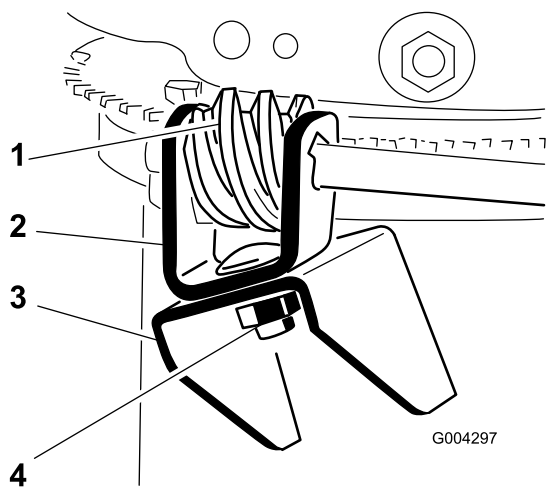
Informacja: Nie dokręcaj nakrętki zabezpieczającej.

2. Za pomocą śruby, podkładki wygiętej, podkładki płaskiej i nakrętki zabezpieczającej przymocuj dolny wspornik układu sterowania tunelem wyrzutowym (dołączony do drążka sterującego tunelem) do dolnej części lewej strony uchwyty Rysunek 10.

Informacja: Wspornik powinien być zamontowany po zewnętrznej stronie uchwyty, a drążek znajdować się w miarę możliwości w pozycji równoległej do podłoża i nie powinien stykać się z uchwytem.

Informacja: Nie dokręcaj nakrętki zabezpieczającej.

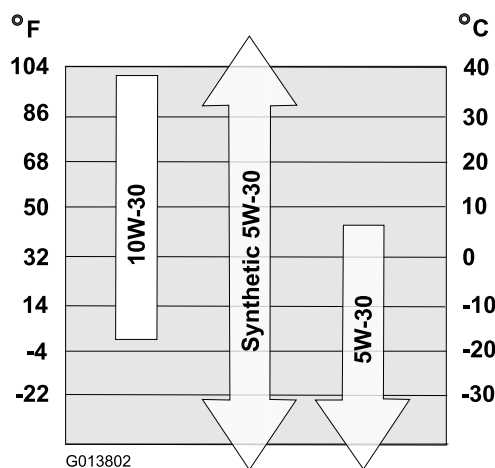
3. Nałóż uniwersalny smar nr 2 na przekładnię ślimakową (Rysunek 11).



Rysunek 11

- | | |
|--------------------------|--|
| 1. Przekładnia ślimakowa | 3. Kołnierz mocujący |
| 2. Wspornik | 4. Śruba, podkładka talerzowa i nakrętka zabezpieczająca |

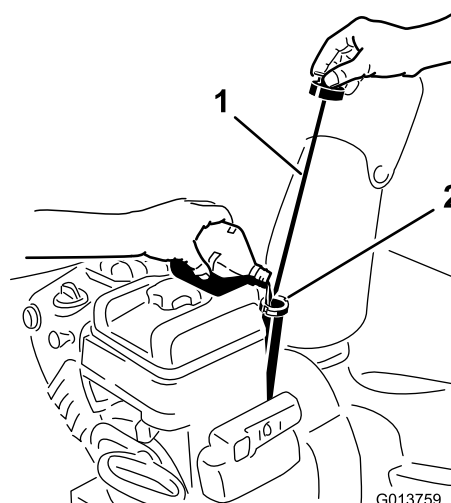
Odwołaj się do Rysunek 12, aby wybrać najlepszą lepkość oleju dla spodziewanego zakresu temperatur na zewnątrz.



Rysunek 12

- Luźno połącz przekładnię ślimakową i wspornik z kołnierzem mocującym za pomocą śruby, podkładki talerzowej i nakrętki zabezpieczającej, jak przedstawiono na Rysunek 11.
- Przesuń przekładnię w dół do uzębienia pierścienia ustalającego tunelu wyrzutowego i przykręć nakrętkę zabezpieczającą (Rysunek 11).
- Dokręć nakrętki zabezpieczające, mocujące 2 wsporniki układu sterowania tunelem wyrzutowym (Rysunek 10).
- Sprawdź działanie dźwika sterującego tunelem i nieznacznie przesuń przekładnię ślimakową, jeśli się zakleszcza.

- Ustaw maszynę na równym podłożu w celu dokładnego odczytania poziomu oleju.
- Wyczyść prętowy wskaźnik poziomu (Rysunek 13).



Rysunek 13

- | | |
|-----------------------------|----------------------|
| 1. Prętowy wskaźnik poziomu | 2. Otwór wlewu oleju |
|-----------------------------|----------------------|

6

Uzupełnianie oleju w silniku

Nie są potrzebne żadne części

Procedura

Maszyna jest dostarczana z 0,6 l oleju w silniku.

Informacja: Przed uruchomieniem silnika sprawdź i w razie potrzeby uzupełnij poziom oleju.

Maks. napelnienie: 0,6 l, typ: samochodowy olej smarowy z detergentami o klasyfikacji API SF, SG, SH, SJ, SL lub wyższej.

- Usuń wskaźnik poziomu odkręcając korek w kierunku przeciwnym do kierunku ruchu wskazówek zegara i wyciągając go.
- Powoli wlej 3/4 pojemności oleju do skrzyni korbowej.
- Wytrzyj wskaźnik poziomu czystą szmatką.
- Wprowadź wskaźnik przez otwór wlewu oleju, a następnie wyciągnij go.

Informacja: Aby zapewnić dokładny odczyt poziomu oleju, należy całkowicie wprowadzić całą długość wskaźnika przez otwór.

7. Odczytaj poziom oleju na wskaźniku.
8. Jeśli poziom oleju znajduje się poniżej oznaczenia Add (dolej), powoli wlej odpowiednią ilość oleju, aby jego poziom podniósł się do oznaczenia Full (pełny) na wskaźniku.

Ważne: Nie przepelniaj skrzyni korbowej zbyt dużą ilością oleju i nie włączaj wtedy silnika; spowoduje to jego uszkodzenie. Odprowadź nadwyżkę oleju do momentu, aż poziom będzie odpowiadał oznaczeniu Full na wskaźniku.

9. Wprowadź wskaźnik przez otwór napełniania i dobrze zakręć korek zgodnie z kierunkiem ruchu wskazówek zegara.

7

Sprawdzanie ciśnienia w oponach

Nie są potrzebne żadne części

Procedura

Przed wysyłką z fabryki opony zostały nadmiernie napompowane. Zmniejsz ciśnienie w obu oponach do zakresu 12-15 psi (82-103 kPa).

8

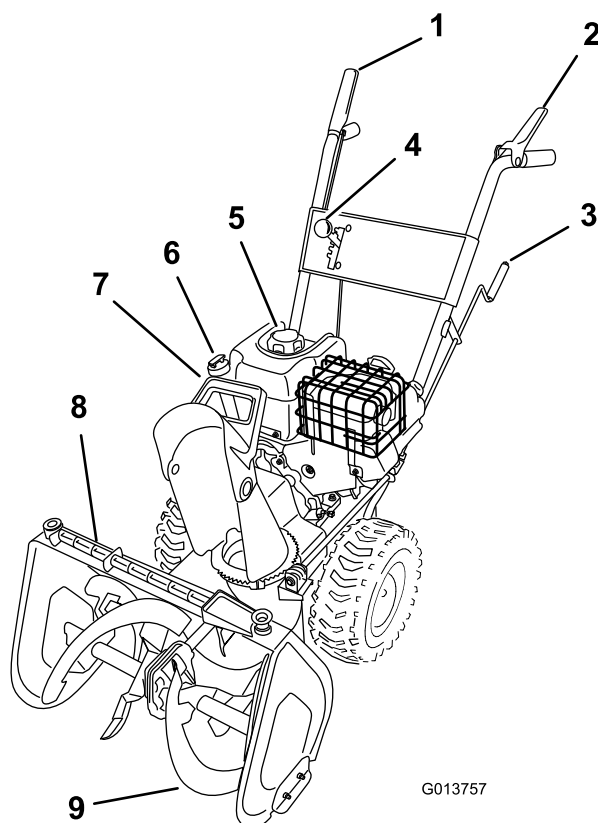
Sprawdzanie płóz i zgarniacza

Nie są potrzebne żadne części

Procedura

Patrz punkt Sprawdzanie i regulacja płóz i zgarniacza w sekcji Konserwacja.

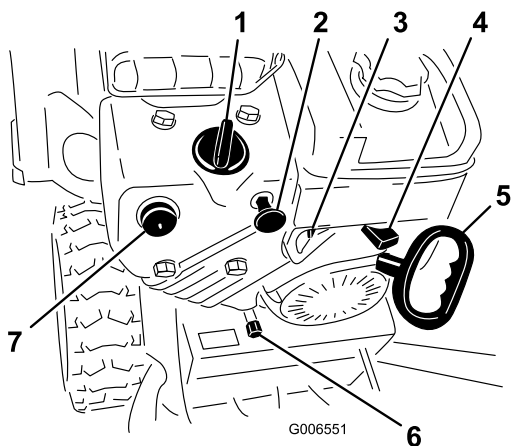
Przegląd produktu



G013757

Rysunek 14

- | | |
|---|---|
| 1. Dźwignia regulacji napędu śruby śnieżnej/wirnika | 6. Korek wlewu oleju/wskaźnik |
| 2. Dźwignia regulacji trakcji | 7. Uchwyt deflektora tunelu wyrzutowego |
| 3. Sterowanie tunelem wyrzutowym | 8. Narzędzie do usuwania śniegu |
| 4. Dźwignia wybieraka biegów | 9. Śruba śnieżna |
| 5. Korek zbiornika paliwa | |



Rysunek 15

- | | |
|----------------------------|-------------------------|
| 1. Ssanie | 5. Rozrusznik linkowy |
| 2. Wyłącznik zapłonu | 6. Korek spustowy oleju |
| 3. Zawór odcinający paliwo | 7. Pompka |
| 4. Przepustnica | |

Elementy sterowania

- **Dźwignia regulacji napędu śruby śnieżnej/wirnika** – aby włączyć śrubę śnieżną i wirnik, dociśnij dźwignię do prawego uchwyty. Aby wyłączyć śrubę i wirnik, zwolnij dźwignię.
- **Dźwignia regulacji traksji** – aby włączyć traksję (napęd kołowy), dociśnij dźwignię do lewego uchwyty. Aby wyłączyć traksję, zwolnij dźwignię.
- **Dźwignia wybieraka biegów** – układ sterujący posiada 4 pozycje: 3 biegi jazdy do przodu i 1 wsteczny. Aby zmienić bieg, ustaw dźwignię wybieraka w odpowiedniej pozycji. Dźwignia blokuje się w wycięciu po każdym wybraniu biegu.

Informacja: Przed zmianą biegu na wsteczny lub ze wstecznego, należy zwolnić dźwignię regulacji traksji. Przechodzenie pomiędzy biegami jazdy do przodu nie wymaga zwalniania dźwigni regulacji traksji.

- **Sterowanie tunelem wyrzutowym** – przekręcenie elementu sterującego tunelem w kierunku zgodnym z kierunkiem ruchu wskazówek zegara powoduje przesunięcie tunelu w lewo, przekręcenie elementu sterującego tunelem w kierunku przeciwnym do kierunku ruchu wskazówek zegara powoduje przesunięcie tunelu w prawo.
- **Uchwyt deflektora tunelu wyrzutowego** – przesunięcie uchwyty deflektora do przodu skieruje strumień śniegu w dół; przesunięcie uchwyty deflektora do tyłu skieruje strumień śniegu do góry.
- **Zawór odcinający paliwo** – zamknij zawór odcinający paliwo, przekręcając go w kierunku

zgodnym z kierunkiem ruchu wskazówek zegara. Otwórz zawór, przekręcając go w kierunku przeciwnym do kierunku ruchu wskazówek zegara. Zamykaj zawór, gdy nie używasz maszyny.

- **Stacyjka** – przed włączeniem silnika umieść kluczyk w stacyjce. Aby wyłączyć silnik, wyciągnij kluczyk ze stacyjki.
- **Ssanie** – aby włączyć nierozgrzany silnik, ustaw ssanie w pozycję Full (pełne). Wraz z nagrzewaniem silnika przekręcaj stopniowo gałkę regulacji ssania do pozycji Off (wyłączone).
- **Dźwignia przepustnicy** – przesun dźwignię w prawo, aby zwiększyć prędkość pracy silnika; przesun dźwignię w lewo, aby ją zmniejszyć. Ustaw dźwignię przepustnicy w pozycji Stop, aby wyłączyć silnik.
- **Pompka** – naciśnij pompkę, aby wpompować niewielką ilość paliwa do silnika w celu poprawienia sprawności włączania silnika przy niskiej temperaturze powietrza.
- **Rozrusznik elektryczny** – rozrusznik znajduje się po prawej stronie silnika. Aby włączyć maszynę, podłącz rozrusznik do źródła zasilania za pomocą odpowiedniego przewodu i naciśnij przycisk rozrusznika.
- **Rozrusznik linkowy** – rozrusznik znajduje się z tyłu silnika. Pociągnij za linkę rozrusznika, aby włączyć silnik.
- **Narzędzie do usuwania śniegu** – narzędzie do usuwania śniegu znajduje się w górnej części obudowy śruby śnieżnej. Użyj narzędzia, aby odblokować tunel wyrzutowy, gdy zapcha się śniegiem.

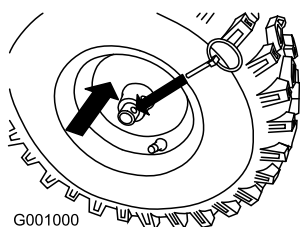
Działanie

Informacja: Określ lewą i prawą stronę maszyny ze standardowego stanowiska operatora.

Swobodny obrót lub napęd silnikowy

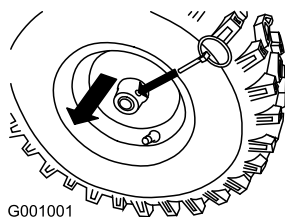
Maszynę można obsługiwać z włączonym lub wyłączonym napędem silnikowym (w trybie swobodnego obrotu).

Aby obsługiwać maszynę w trybie swobodnego obrotu, wsuń koła do środka i przelóż kolki przez otwory osi, ale nie przez piasty (Rysunek 16).



Rysunek 16

Aby załączyć napęd silnikowy, wysuń koła na zewnątrz i przelóż kolki przez otwory w piastach i otwory osi (Rysunek 17).



Rysunek 17

Uzupełnianie paliwa

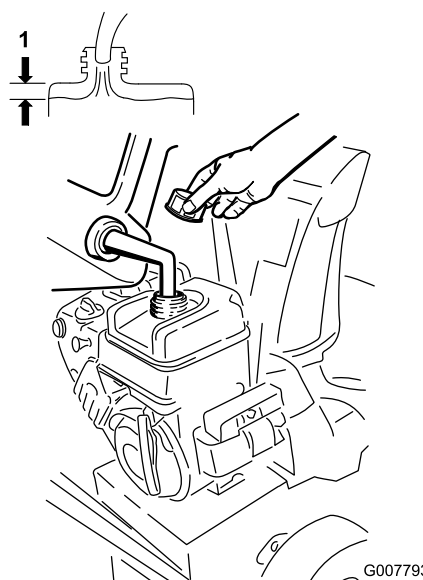
⚠ NIEBEZPIECZEŃSTWO

Benzyna jest niezwykle łatwopalna i wybuchowa. Pożar lub wybuch benzyny może poparzyć Ciebie i innych.

- Aby zapobiec zapaleniu benzyny przez ładunek elektrostatyczny, przed napełnianiem ustaw kanister i/lub maszynę na podłożu, a nie w pojeździe lub na innym przedmiocie.
- Uzupełniaj paliwo na zewnątrz, kiedy silnik jest zimny. Wytrzyj rozlane paliwo.
- Nie zbliżaj się do benzyny, kiedy palisz, ani nie przynoś jej w pobliże otwartego płomienia lub iskier.
- Przechowuj benzynę w atestowanym kanistrze, poza zasięgiem dzieci.

Uzupełniaj zbiornik świeżą benzyną bezolowiową, zakupioną na stacji renomowanego dostawcy paliw (Rysunek 18).

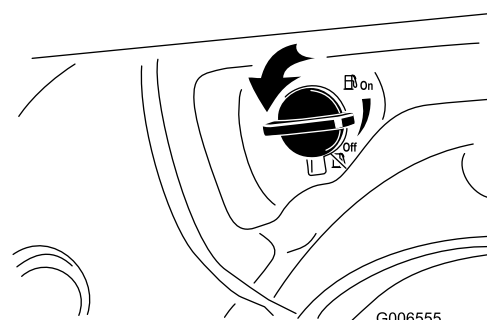
Ważne: Aby zmniejszyć problemy z rozruchem, dodawaj stabilizator do paliwa przez cały sezon, mieszając go z benzyną mającą nie więcej niż 30 dni. *Nie dolewaj oleju do benzyny.*



Rysunek 18

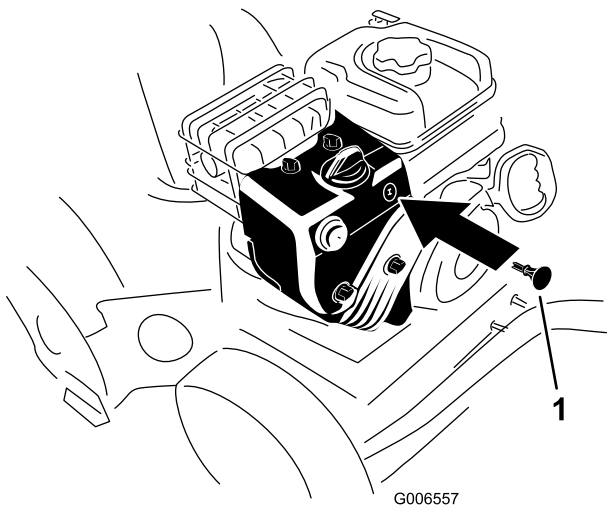
Uruchamianie silnika

1. Sprawdź poziom oleju w silniku. Patrz punkt Sprawdzanie poziomu oleju w silniku w sekcji Konserwacja.
2. Przekręć zawór odcinający paliwo o 1/4 obrotu w lewo, aby go otworzyć (Rysunek 19).

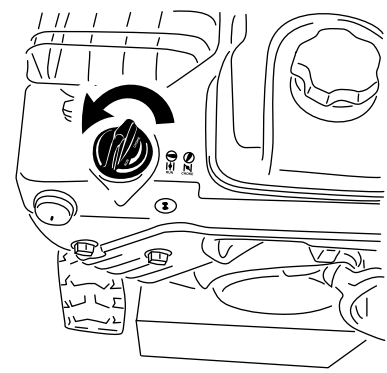


Rysunek 19

3. Włóż kluczyk zapłonu (Rysunek 20).



Rysunek 20

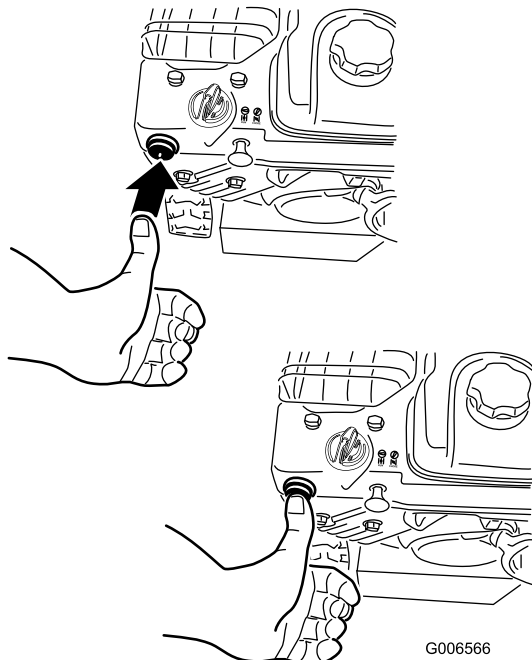


G006556

Rysunek 22

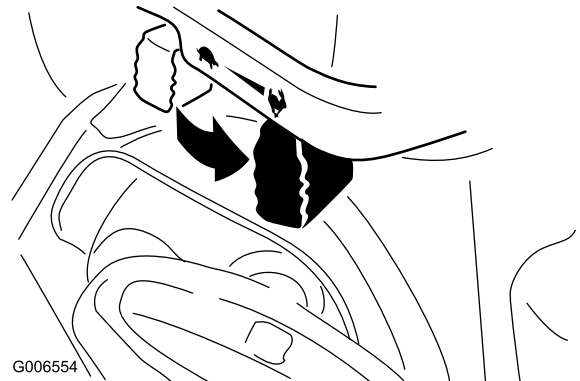
1. Kluczyk zapłonu

4. Mocno naciśnij pompkę kciukiem 2 razy (powyżej -9°C) lub 4 razy (poniżej -9°C), za każdym razem przytrzymując pompkę wciśniętą przez sekundę (Rysunek 21).



Rysunek 21

6. Ustaw przepustnicę w pozycji Szybko (Rysunek 23).



G006554

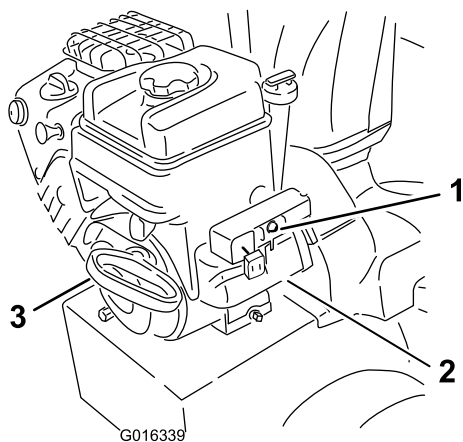
Rysunek 23

7. Za pomocą przewodu podłącz rozrusznik elektryczny do źródła zasilania.

Informacja: Aby korzystać z rozrusznika elektrycznego, najpierw podłącz przewód zasilający do gniazda rozrusznika elektrycznego, a następnie do gniazda zasilania. Stosuj wyłącznie przewód przeznaczony do użytku na zewnątrz, o maksymalnej długości 15 m.

8. Uruchom maszynę, pociągając za rozrusznik linkowy lub naciskając przycisk rozrusznika elektrycznego (Rysunek 24).

5. Ustaw ssanie w pozycji Choke (Rysunek 22).



Rysunek 24

1. Przycisk rozrusznika elektrycznego
2. Gniazdo rozrusznika elektrycznego
3. Rozrusznik linkowy

⚠ OSTRZEŻENIE

Przewód elektryczny może ulec uszkodzeniu, powodując porażenie prądem lub pożar.

Zanim włączysz maszynę, dokładnie sprawdź przewód elektryczny. Jeśli przewód jest uszkodzony, nie używaj go do uruchamiania maszyny. Natychmiast wymień lub napraw uszkodzony przewód. Skontaktuj się z przedstawicielem autoryzowanego serwisu, aby uzyskać pomoc.

Ważne: Aby zapobiec uszkodzeniu rozrusznika elektrycznego, uruchamiaj go w krótkich cyklach (maksymalnie 5 sekund, po czym odczekaj jedną minutę przed ponowną próbą rozruchu). Jeśli nadal nie można uruchomić silnika, należy oddać maszynę do przedstawiciela autoryzowanego serwisu celem naprawy.

9. Najpierw odłącz przedłużacz od gniazda zasilania, a następnie od maszyny (tylko w przypadku rozruchu elektrycznego).
10. Zaczekaj kilka minut, aż silnik się rozgrzeje, po czym ustaw ssanie w pozycji Run (włączone). Przed każdą regulacją ssania zaczekaj, aż silnik będzie płynnie pracować.

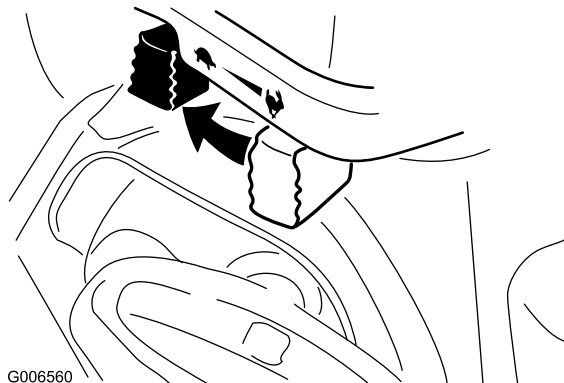
⚠ OSTRZEŻENIE

Jeśli zostawisz maszynę podłączoną do gniazda zasilania, ktoś może przypadkowo ją uruchomić, powodując obrażenia i szkody.

Zawsze, kiedy nie uruchamiasz maszyny, odłączaj przewód zasilający.

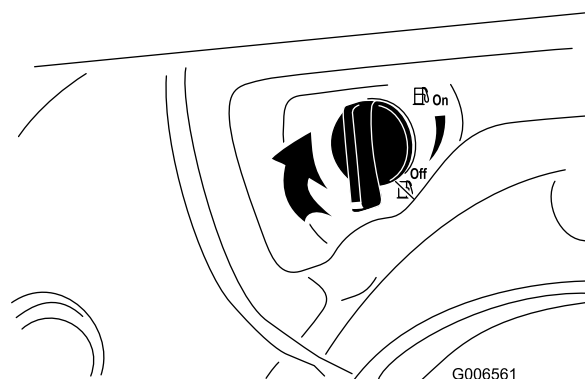
Zatrzymywanie silnika

1. Ustaw przepustnicę w pozycji Wolno, a następnie w pozycji Stop (Rysunek 25).



Rysunek 25

2. Zanim opuścisz stanowisko operatora zaczekaj, aż wszystkie ruchome części zatrzymają się.
3. Wyjmij kluczyk zapłonu.
4. Zamknij zawór odcinający paliwo, przekręcając go w prawo (Rysunek 26).



Rysunek 26

5. Pociągnij za rozrusznik linkowy 3 lub 4 razy. Pomoże to zapobiec zamarznięciu rozrusznika linkowego.
6. Zanim opuścisz stanowisko operatora zaczekaj, aż wszystkie ruchome części zatrzymają się.

Odblokowanie tunelu wyrzutowego

⚠ OSTRZEŻENIE

Jeśli śruba śnieżna/ wirnik obracają się, ale z tunelu wyrzutowego nie jest wyrzucany śnieg, tunel może być zablokowany.

Nigdy nie usuwaj blokady tunelu wyrzutowego dłońmi. Może to prowadzić do odniesienia obrażeń ciała.

W przypadku zablokowania tunelu wyrzutowego, **wyłącz silnik, poczekaj, aż wszystkie ruchome części się zatrzymają, a następnie użyj narzędzia do usuwania śniegu.**

Zapobieganie zamarzaniu

- Kiedy pada śnieg i panuje niska temperatura, niektóre elementy sterowania i ruchome części mogą zamarzać. **Nie używaj nadmiernej siły, próbując poruszyć zamarznięte elementy sterowania.** W razie problemów z poruszeniem dowolnego elementu sterowania lub części, uruchom silnik i zostaw uruchomiony na kilka minut.
- Po zakończeniu używania maszyny, zostaw silnik uruchomiony na kilka minut, aby zapobiec zamarznięciu ruchomych części. Włącz śrubę śnieżną/ wirnik, aby usunąć pozostały śnieg z wnętrza obudowy. Poruszaj elementem sterującym tunelu, aby zapobiec jego zamarznięciu. Zatrzymaj silnik, zaczekaj, aż wszystkie ruchome części zatrzymają się, po czym usuń cały lód i śnieg z maszyny.
- Gdy silnik jest wyłączony, parokrotnie pociągnij za uchwyt rozrusznika linkowego, aby zapobiec przed zamarznięciem rozrusznika.

Rady związane z posługiwaniem się urządzeniem

▲ NIEBEZPIECZEŃSTWO

Kiedy maszyna pracuje, wirnik i śruba śnieżna mogą się obracać i odciąć lub skaleczyć dłonie i stopy.

- **Przed przystąpieniem do regulacji, czyszczenia, kontroli, usuwania problemów lub naprawy maszyny, zatrzymaj silnik i zaczekaj, aż wszystkie ruchome części zatrzymają się.** Odłącz kabel od świecy zapłonowej i zamocuj go z dala od świecy, aby zapobiec przypadkowemu uruchomieniu silnika.
- **Odblokuj tunel wyrzutowy; patrz punkt Odblokowanie tunelu wyrzutowego.** W razie potrzeby odblokuj tunel wyrzutowy za pomocą narzędzia do usuwania śniegu – nie dłońmi.
- **W czasie użytkowania maszyny stój za uchwytami, z dala od otworu wyrzutnika.**
- **Nie zbliżaj twarzy, dłoni, stóp ani innych części ciała ani odzieży do ukrytych, ruchomych lub wirujących części.**

▲ OSTRZEŻENIE

Łopatkki wirnika mogą wyrzucać kamienie, zabawki i inne przedmioty, powodując poważne obrażenia u operatora lub osób postronnych.

- **Uprzątnij z odśnieżanego obszaru wszystkie przedmioty, które łopatkki wirnika mogłyby pochwycić i wyrzucić.**
- **Nie pozwalaj dzieciom ani zwierzętom przebywać na odśnieżanym obszarze.**
- **Zawsze ustawiaj dźwignię przepustnicy w pozycji Fast (szybko), kiedy odśnieżasz.**
- **Jeśli silnik zwolni wskutek obciążenia lub koła zaczną się ślizgać, zmień bieg na niższy.**
- **Jeśli przód maszyny podjeżdża w górę, zmień bieg na niższy. Jeśli przód nadal podjeżdża w górę, unieś uchwyty.**

Konserwacja

Informacja: Określ lewą i prawą stronę maszyny ze standardowego stanowiska operatora.

Zalecany harmonogram konserwacji

Częstotliwość serwisowania	Procedura konserwacji
Po pierwszej godzinie	<ul style="list-style-type: none">• Sprawdź i wyreguluj pasek napędu trakcyjnego.• Sprawdź i wyreguluj pasek napędowy śruby śnieżnej/wirnika.
Po pierwszych 5 godzinach	<ul style="list-style-type: none">• Wymień olej silnikowy.
Przed każdym użyciem lub codziennie	<ul style="list-style-type: none">• Sprawdź i w razie potrzeby uzupełnij poziom oleju w silniku.• Sprawdź i wyreguluj pasek napędu trakcyjnego lub wymień go, jeśli to konieczne.• Sprawdź i wyreguluj pasek napędowy trójki lub wymień go, jeśli to konieczne.
Co 50 godzin	<ul style="list-style-type: none">• Wymień olej silnikowy.
Co 100 godzin	<ul style="list-style-type: none">• Wymień świecę zapłonową.
Co rok	<ul style="list-style-type: none">• Sprawdź i w razie potrzeby wyreguluj płozy i zgarniacz.• Sprawdź i w razie potrzeby uzupełnij olej w przekładni śruby śnieżnej.• Wymień olej silnikowy.
Co rok lub przed składowaniem	<ul style="list-style-type: none">• Na koniec sezonu spuść benzynę i uruchom silnik, aby opróżnić zbiornik paliwa i gaźnik.

Ważne: Dodatkowe procedury konserwacyjne zostały podane w instrukcji obsługi silnika. Ponieważ regulacje, naprawy i serwis gwarancyjny silnika nie zostały opisane w tej instrukcji, skontaktuj się z przedstawicielem autoryzowanego serwisu firmy Briggs & Stratton.

▲ OSTROŻNIE

Jeśli zostawisz kabel podłączony do świecy świecy zapłonowej, ktoś może przypadkowo uruchomić silnik i spowodować poważne obrażenia ciała operatora lub osób postronnych.

Odłącz kabel od świecy zapłonowej przed przystąpieniem do jakichkolwiek czynności konserwacyjnych. Odłóż kabel na bok, tak by przypadkowo nie zetknął się ze świecą zapłonową.

Przygotowanie do konserwacji

1. Ustaw maszynę na równym podłożu.
2. Zatrzymaj silnik i zaczekaj, aż wszystkie ruchome części zatrzymają się.
3. Odłącz kabel od świecy zapłonowej. Patrz punkt Kontrola i wymiana świecy zapłonowej.

Sprawdzanie poziomu oleju w silniku

Okres pomiędzy przeglądami: Przed każdym użyciem lub codziennie

Za każdym razem zanim uruchomisz maszynę, upewnij się najpierw, że poziom oleju znajduje się w przedziale pomiędzy oznaczeniami Add (dolej) i Full (pełny) na wskaźniku poziomu oleju.

1. Wyczyść prętowy wskaźnik poziomu (Rysunek 13).

2. Usuń wskaźnik poziomu odkręcając korek w kierunku przeciwnym do kierunku ruchu wskazówek zegara i wyciągając go.
3. Wytrzyj wskaźnik poziomu czystą szmatką.
4. Wprowadź wskaźnik przez otwór wlewu oleju, a następnie wyciągnij go.
5. Odczytaj poziom oleju na wskaźniku.
6. Jeśli poziom oleju znajduje się poniżej oznaczenia Add (dolej), powoli wlej odpowiednią ilość oleju, aby jego poziom podniósł się do oznaczenia Full (pełny) na wskaźniku.

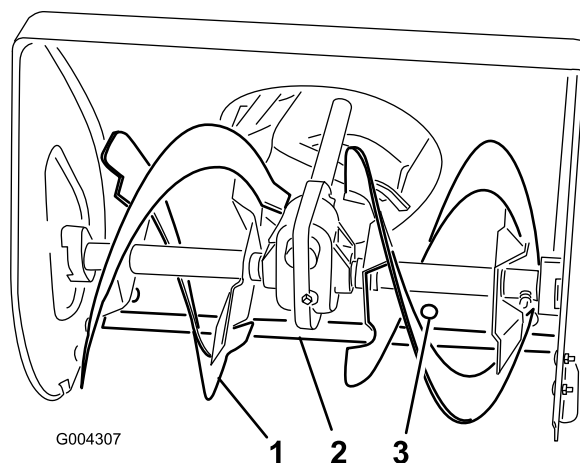
Informacja: Aby zapewnić dokładny odczyt poziomu oleju, należy całkowicie wprowadzić całą długość wskaźnika przez otwór.

Informacja: Używaj wyłącznie wysokiej jakości oleju smarowego z detergentami SAE 5W-30 lub SAE 10 o klasyfikacji API SF, SG, SH lub SJ. W

przypadku bardzo niskiej temperatury (poniżej -18 C), używaj wyłącznie wysokiej jakości oleju smarowego z detergentami 0W-30 o klasyfikacji API SF, SG, SH lub SJ.

Ważne: Nie przepelniaj skrzyni korbowej zbyt dużą ilością oleju i nie włączaj wtedy silnika; spowoduje to jego uszkodzenie. Odprowadź nadwyżkę oleju do momentu, aż poziom będzie odpowiadał oznaczeniu Full na wskaźniku.

7. Wprowadź wskaźnik przez otwór napełniania i dobrze zakręć korek zgodnie z kierunkiem ruchu wskazówek zegara.



Rysunek 28

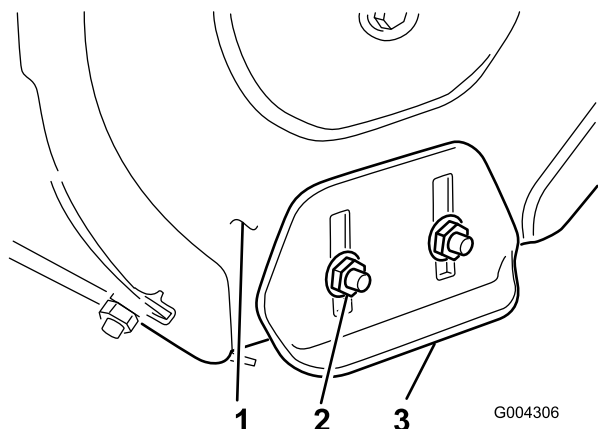
1. Łopatką śruby śnieżnej
2. Zgarniacz
3. Śruba mocująca (5)

Regulacja płóz i zgarniacza

Okres pomiędzy przeglądami: Co rok

Ustaw wstępnie płozy i zgarniacz, a dopiero następnie w pożądaną pozycję, aby upewnić się, że śruba śnieżna nie dotyka brukowanej lub żwirowej nawierzchni. Wyreguluj je także odpowiednio do ich zużycia.

1. Ustaw maszynę na równym podłożu.
2. Sprawdź ciśnienie w oponach. Patrz punkt Sprawdzanie ciśnienia w oponach w sekcji Konfiguracja.
3. Odkręcaj 4 nakrętki kołnierzowe mocujące obie płozy do bocznych płyt śruby śnieżnej (Rysunek 27), aż można je będzie łatwo przesuwac w górę i w dół.



Rysunek 27

1. Boczna płyta śruby śnieżnej (2)
2. Nakrętki kołnierzowe (4)
3. Płozą (2)

4. Ustaw łopatki śruby śnieżnej tak, aby znajdowały się 3 mm nad podłożem (Rysunek 28).

5. Sprawdź ustawienie zgarniacza. Zgarniacz powinien znajdować się 3 mm nad i równoległe do równej nawierzchni.

A. W przypadku nawierzchni betonowych i asfaltowych:

Jeśli maszyna usuwa śnieg niedostatecznie blisko do nawierzchni chodnika, wyreguluj płozy, aby obniżyć zgarniacz. Jeśli nawierzchnia chodnika jest popękana, nieobrobiona lub nierówna, wyreguluj płozy, aby podwyższyć zgarniacz.

B. W przypadku powierzchni żwirowych:

Ustaw łopatki śruby śnieżnej kilka centymetrów nad powierzchnią i wyreguluj płozy, aby zapobiec zbieraniu żwiru przez maszynę.

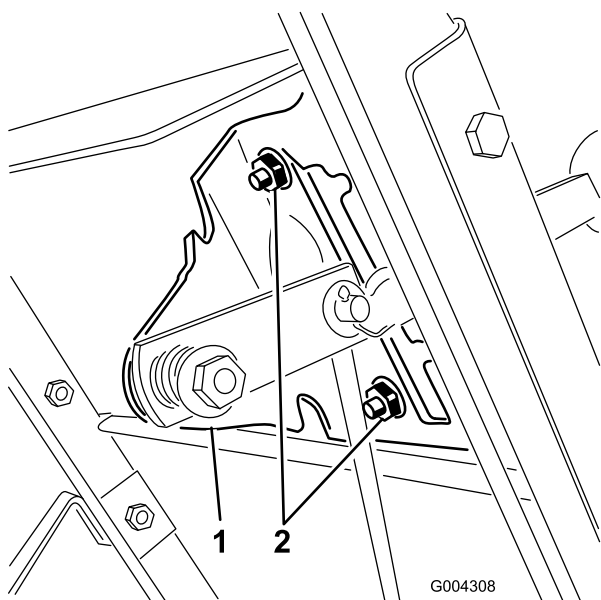
6. Aby odpowiednio dostosować zgarniacz, połącz 5 śrub mocujących (Rysunek 28), ustaw zgarniacz i dokręć śruby.
7. Płozy zsuń możliwie najbardziej w dół.
8. Dokręć 4 nakrętki kołnierzowe mocujące obie płozy do bocznych płyt śruby śnieżnej (Rysunek 27).

Regulacja wybieraka biegów

Wstępnie ustaw połączenie wybieraka biegów, gdy maszyna pracuje powoli, pierwszy bieg nie ma prędkości lub dźwignia wybieraka biegów nie przelacza się na trzeci bieg.

1. Spuść paliwo z zbiornika paliwa oraz olej ze skrzyni korbowej. Patrz punkt Opróżnianie zbiornika paliwa oraz Wymiana oleju silnikowego.
2. Przechyl maszynę do przodu i zablokuj tak, aby się nie przewróciła.

3. Złuzuj nakrętki kołnierzowe mocujące płytę wybieraka do panelu sterowania (Rysunek 29).



Rysunek 29

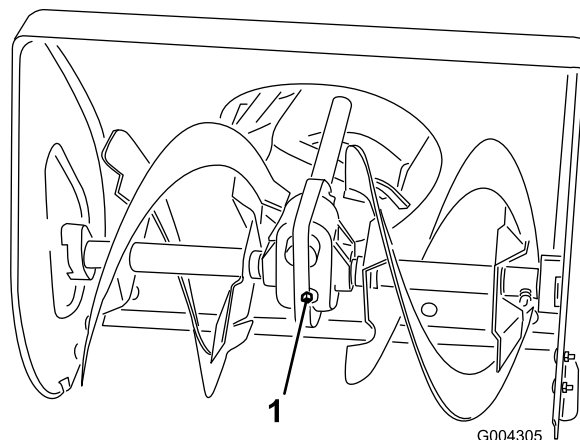
1. Płyta wybieraka biegów
2. Nakrętki kołnierzowe

4. Przesław dźwignię wybieraka biegów na trzeci bieg. Naciśnij na płytę wybieraka biegów i dokręć nakrętki kołnierzowe mocujące płytę wybieraka biegów.
5. Jeśli te rozwiązania nie pomogą, oddaj maszynę do autoryzowanego serwisu.

Sprawdzanie smaru w przekładni śnieżnej

Okres pomiędzy przeglądami: Co rok

Przekładnia śruby śnieżnej jest dostarczana z 140 g smaru Lubriplate MAG-1 (niskotemperaturowy, wysokonaciskowy smar) i uszczelniana przez producenta. Zatyczka (Rysunek 30) jest przeznaczona wyłącznie do użytku producenta; nie ma potrzeby sprawdzania lub uzupełniania smaru. Jeśli smar z przekładni wydostaje się na zewnątrz, skontaktuj się z przedstawicielem autoryzowanego serwisu.



Rysunek 30

1. Zatyczka

Wymiana oleju silnikowego

Okres pomiędzy przeglądami: Po pierwszych 5 godzinach

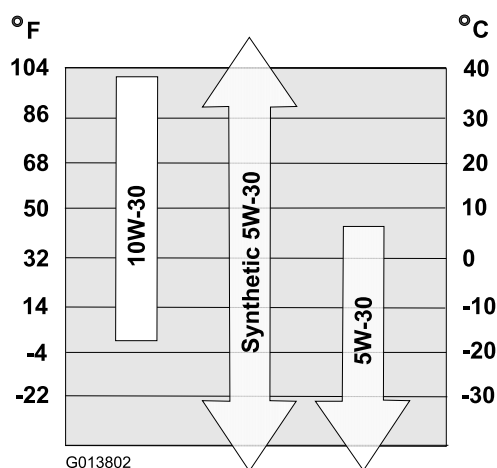
Co rok

Co 50 godzin

Jeśli to możliwe, uruchom silnik na chwilę przed wymianą oleju, ponieważ rozgrzany olej łatwiej wypływa i zawiera więcej zanieczyszczeń.

Maks. napelnienie: 0,6 l, typ: samochodowy olej smarowy z detergentami o klasyfikacji API SF, SG, SH, SJ, SL lub wyższej.

Odwołaj się do Rysunek 31, aby wybrać najlepszą lepkość oleju dla spodziewanego zakresu temperatur na zewnątrz.

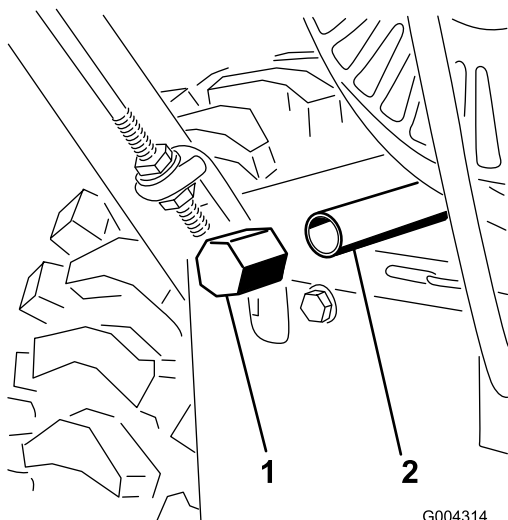


G013802

Rysunek 31

1. Zablokuj tylną część maszyny.
2. Zdejmij lewe koło.

- Wyczyść obszar wokół korka spustowego oleju (Rysunek 32).



Rysunek 32

- Korek spustowy oleju
- Przedłużenie spustu

- Podsuń naczynie na spuszczonego olej pod przedłużenie spustu i wyciągnij korek spustowy oleju (Rysunek 32).

Informacja: Umieść lejek pod przedłużeniem spustu tak, aby olej ściekał bezpośrednio do naczynia na olej i z dala od maszyny.

- Spuść olej.

Informacja: Oddaj zużyty olej do lokalnego centrum recyklingu.

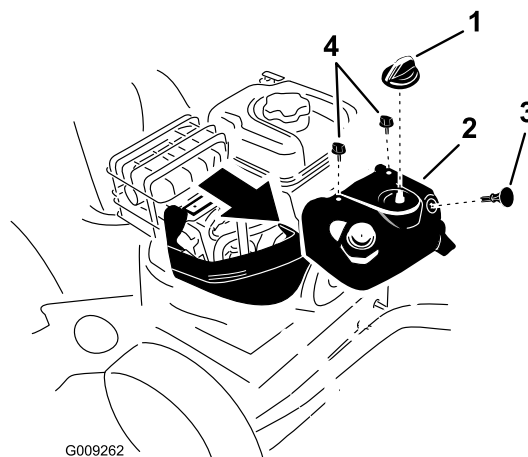
- Wkręć korek spustowy oleju.
- Zamocuj lewe koło.
- Napełnij skrzynię korbowa olejem. Patrz punkt Uzupelnianie oleju w silniku w sekcji Konfiguracja.
- Wytrzyj cały rozlany olej.

Wymiana świecy zapłonowej

Okres pomiędzy przeglądami: Co 100 godzin—Wymień świecę zapłonową.

Używaj świecy zapłonowej **Champion QC12YC** lub jej zamiennika.

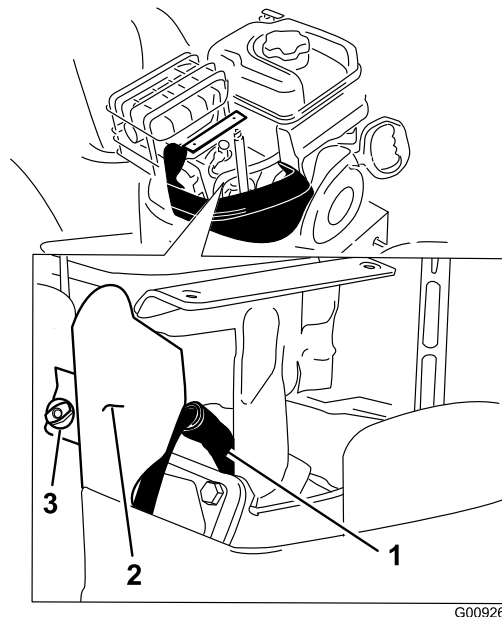
Informacja: Aby uzyskać dostęp do świecy, należy najpierw ściągnąć górną część osłony przeciwniejęwej (Rysunek 33).



Rysunek 33

- Gałka regulacji ssania
- Górna część osłony przeciwniejęwej
- Kluczyk zapłonu
- Śruba (2)

- Usuń gałkę regulacji ssania i kluczyk zapłonu (Rysunek 33).
- Odkręć 2 śruby mocujące górną część osłony przeciwniejęwej (Rysunek 33).
- Powoli** usuń górną osłonę przeciwniejęwej, upewniając się, że wąż pompki zastrzykowej oraz kabel zapłonu pozostają podłączone.
- Odkręć śrubę radełkowaną wspornika i usuń wspornik (Rysunek 34).



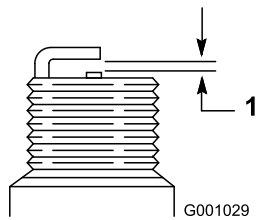
Rysunek 34

- Kabel świecy zapłonowej
- Wspornik
- Śruba radełkowana

- Wyczyść obszar wokół podstawy świecy zapłonowej (Rysunek 34).
- Wyciągnij i usuń starą świecę.

Informacja: Do wykręcenia świecy niezbędny jest klucz z grzechotką.

7. Ustaw przerwę między elektrodami na nowej świecy na 0,76 mm (Rysunek 35).



Rysunek 35

1. 0,76 mm

8. Wprowadź nową świecę, dokładnie ją dokręć i podłącz kabel zapłonu do świecy.
9. Zamocuj wspornik za pomocą odkręconej wcześniej śruby radełkowanej 4.
10. Upewnij się, że wąż pompki zastrzykowej i kabel zapłonu są podłączone i nie znajdują się w pobliżu wspornika gaźnika
11. Przymocuj górną część osłony przeciwsnieżnej za pomocą dwóch odkręconych wcześniej śrub.
12. Ustaw gałkę regulacji ssania zgodnie z otworem na górnej części osłony przeciwsnieżnej.
13. Podłącz gałkę regulacji ssania do osi przepustnicy na gaźniku.

Regulacja paska napędu trakcyjnego

Okres pomiędzy przeglądami: Po pierwszej godzinie
Przed każdym użyciem lub codziennie

Wyreguluj pasek napędu trakcyjnego po pierwszej godzinie użytkowania, następnie po każdych 5 godzinach obsługi oraz gdy dźwignia wybieraka biegów pracuje prawidłowo, ale maszyna nie chce jechać do przodu lub cofać się.

1. Sprawdź i wyreguluj napęd trakcji zgodnie ze wskazówkami z punktu Drażek trakcji w sekcji Konfiguracja.
2. Jeśli problem powtarza się po wyregulowaniu połączenia, skontaktuj się z przedstawicielem autoryzowanego serwisu.

Wymiana paska napędowego trakcji

W przypadku zużycia, nasiąknięcia olejem lub innego uszkodzenia paska napędowego trakcji, należy oddać maszynę do autoryzowanego serwisu.

Regulacja paska napędowego śruby śnieżnej/wirnika

Okres pomiędzy przeglądami: Po pierwszej godzinie
Przed każdym użyciem lub codziennie

Obsługa maszyny z obsuwającym się paskiem napędowym śruby śnieżnej/wirnika zmniejsza wydajność odśnieżarki i prowadzi do uszkodzenia paska. Sprawdź, czy pasek napędowy śruby śnieżnej/wirnika jest odpowiednio naciągnięty po pierwszej godzinie użytkowania, a następnie wyreguluj go, jeśli to konieczne.

▲ NIEBEZPIECZEŃSTWO

Nieprawidłowo wyregulowany pasek może się przekręcać, gdy nie jest używany. Obracająca się śruba śnieżna lub wirnik może odciąć palce, ręce lub stopy, albo doprowadzić do ich obrażeń.

- Nie zbliżaj twarzy, dłoni, stóp ani innych części ciała ani odzieży do ukrytych, ruchomych lub wirujących części.
- Upewnij się, że luz ramienia hamulca wirnika został zachowany.
- Nie naprężaj paska napędowego śruby śnieżnej/wirnika zbyt mocno, ponieważ może to spowodować obracanie się śruby śnieżnej/wirnika, gdy dźwignia regulacji znajduje się w pozycji neutralnej. Jeśli tak jest, zmniejsz napięcie paska.

1. Sprawdź i wyreguluj pasek zgodnie z instrukcjami zawartymi w punkcie Połączenie regulacji napędu śruby śnieżnej/wirnika w sekcji Konfiguracja.
2. Podłącz kabel do świecy zapłonowej.
3. Sprawdź napięcie paska uruchamiając śrubę śnieżną.
4. Wymień pasek, jeśli w dalszym ciągu się obsuwa. Patrz punkt Regulacja paska napędowego śruby śnieżnej/wirnika.

Ważne: Jeśli śruba śnieżna i wirnik obracają się nadal po zwolnieniu dźwigni regulacji napędu śruby śnieżnej/wirnika, nie używaj maszyny.

Wymiana paska napędowego śruby śnieżnej/wirnika

W przypadku zużycia, nasiąknięcia olejem lub innego uszkodzenia paska napędowego śruby śnieżnej/wirnika, należy oddać maszynę do autoryzowanego serwisu.

Przechowywanie

▲ OSTRZEŻENIE

- **Opary benzyny mogą eksplodować.**
- **Nie przechowuj benzyny dłużej niż 30 dni.**
- **Nie przechowuj maszyny w zamkniętym pomieszczeniu w pobliżu otwartego płomienia.**
- **Przed przechowaniem maszyny zaczekaj, aż silnik ostygnie.**

Przygotowanie maszyny do przechowywania

1. Przy ostatnim tankowaniu w roku dodaj stabilizator paliwa, aby je odświeżyć, zgodnie z zaleceniami producenta silnika.

Informacja: Nie należy przechowywać paliwa dłużej niż sugeruje to producent stabilizatora do paliwa.

2. Uruchom silnik na 10 minut, aby rozprowadzić wzbogacone paliwo w układzie paliwowym.
3. Uruchom maszynę i zaczekaj, aż silnik zatrzyma się z powodu braku paliwa.
4. Podaj paliwo do silnika i uruchom go ponownie.
5. Zostaw silnik uruchomiony, aż sam się zatrzyma. Silnik będzie dostatecznie suchy, kiedy nie będzie można go uruchomić.
6. Zatrzymaj silnik i zaczekaj, aż ostygnie.
7. Wyjmij kluczyk zapłonu.
8. Dokładnie wyczyść maszynę.
9. Pomaluj miejsca, w których odprysnął lakier, lakierem dostępnym u przedstawiciela autoryzowanego serwisu. Przed malowaniem przeszlifuj te miejsca papierem ściernym i zagruntuj środkiem antykorozyjnym, aby zabezpieczyć elementy metalowe przed korozją.
10. Dokręć wszystkie luźne śruby, wkręty i nakrętki zabezpieczające. Napraw lub wymień wszystkie uszkodzone części.
11. Przykryj maszynę i przechowaj ją w czystym, suchym miejscu, poza zasięgiem dzieci.

Przygotowanie maszyny po przechowywaniu

1. Wykręć świecę zapłonową i szybko zakręć silnikiem, używając rozrusznika, aby wydmuchać nadmiar oleju z cylindra.

2. Załóż świecę zapłonową i mocno ją dokręć.
3. Podłącz kabel świecy zapłonowej.
4. Wykonaj procedury rocznej konserwacji, zgodnie z punktem Zalecany harmonogram konserwacji.

Rozwiązywanie problemów

Problem	Możliwa przyczyna	Usuwanie usterek
Rozrusznik elektryczny nie kręci (tylko modele z rozrusznikiem elektrycznym)	<ol style="list-style-type: none"> 1. Przewód zasilający jest odłączony od gniazda lub maszyny. 2. Przewód zasilający jest zużyty, skorodowany lub uszkodzony. 3. Gniazdo zasilania nie jest podłączone do sieci. 	<ol style="list-style-type: none"> 1. Podłącz przewód zasilający do gniazda i/lub maszyny. 2. Wymień przewód zasilający. 3. Zleć wykwalifikowanemu elektrykowi podłączenie gniazda do sieci.
Silnik nie uruchamia się lub uruchamia się z trudem	<ol style="list-style-type: none"> 1. Kluczyka nie ma w stacyjce lub jest w pozycji Stop. 2. Ssanie jest w pozycji Off i nie naciśnięto pompki. 3. Zawór odcinający paliwo nie jest otwarty. 4. Przepustnica nie jest w pozycji Szybko. 5. Zbiornik paliwa jest pusty lub układ paliwowy zawiera zwiędnięte paliwo. 6. Kabel świecy zapłonowej jest obluźniony lub odłączony. 7. Świeca zapłonowa jest wyszczerbiona, zanieczyszczona lub przerwa jest nieprawidłowa. 8. Zatkany korek odpowietrzający. 9. Poziom oleju w skrzyni korbowej silnika jest zbyt niski lub zbyt wysoki. 	<ol style="list-style-type: none"> 1. Włóż kluczyk do stacyjki i przekręć go w pozycję On. 2. Ustaw ssanie w pozycji On i naciśnij pompkę 3 razy. 3. Otwórz zawór odcinający paliwo. 4. Ustaw przepustnicę w pozycji Szybko. 5. Opróżnij i/lub napełnij zbiornik paliwa świeżą benzyną (nie starszą niż 30 dni). Jeśli problem powtarza się, skontaktuj się z przedstawicielem autoryzowanego serwisu. 6. Podłącz kabel do świecy zapłonowej. 7. Sprawdź świecę zapłonową i w razie potrzeby ustaw przerwę. Wymień świecę zapłonową, jeśli jest wyszczerbiona, zanieczyszczona lub pęknięta. 8. Odblokuj odpowietrznik lub wymień korek wlewu paliwa. 9. Uzupełnij lub spuść olej, aby dostosować jego poziom w skrzyni korbowej silnika do oznaczeni Full na wskaźniku poziomu oleju.
Silnik pracuje nierówno	<ol style="list-style-type: none"> 1. Ssanie jest w pozycji On. 2. Zawór odcinający paliwo nie jest całkowicie otwarty. 3. Zbiornik paliwa jest prawie pusty lub zawiera zwiędnięte paliwo. 4. Kabel świecy zapłonowej jest obluźniony. 5. Świeca zapłonowa jest wyszczerbiona, zanieczyszczona lub przerwa jest nieprawidłowa. 6. Poziom oleju w skrzyni korbowej silnika jest zbyt niski lub zbyt wysoki. 	<ol style="list-style-type: none"> 1. Ustaw ssanie w pozycji Off. 2. Otwórz zawór odcinający paliwo. 3. Opróżnij i napełnij zbiornik paliwa świeżą benzyną (nie starszą niż 30 dni). Jeśli problem powtarza się, skontaktuj się z przedstawicielem autoryzowanego serwisu. 4. Podłącz kabel do świecy zapłonowej. 5. Sprawdź świecę zapłonową i w razie potrzeby ustaw przerwę. Wymień świecę zapłonową, jeśli jest wyszczerbiona, zanieczyszczona lub pęknięta. 6. Uzupełnij lub spuść olej, aby dostosować jego poziom w skrzyni korbowej silnika do oznaczeni Full na wskaźniku poziomu oleju.

Problem	Możliwa przyczyna	Usuwanie usterek
Silnik pracuje, ale maszyna słabo lub wcale nie odśnieża	<ol style="list-style-type: none"> 1. Przepustnica nie jest w pozycji Szybko w czasie odśnieżania. 2. Maszyna porusza się zbyt szybko, aby odśnieżać. 3. Próbujesz usunąć zbyt dużo śniegu na raz. 4. Próbujesz usuwać bardzo ciężki lub mokry śnieg. 5. Tunel wyrzutowy jest zablokowany. 6. Pasek napędowy śruby śnieżnej/ wirnika jest luźny lub spadł z koła pasowego. 7. Pasek napędowy śruby śnieżnej/ wirnika jest zużyty lub pęknięty. 	<ol style="list-style-type: none"> 1. Ustaw przepustnicę w pozycji Szybko. 2. Zmień bieg na niższy. 3. Zmniejsz ilość usuwanego śniegu. 4. Nie przeciążaj maszyny bardzo ciężkim lub mokrym śniegiem. 5. Odblokuj tunel wyrzutowy. 6. Załóż i/lub wyreguluj pasek napędowy śruby śnieżnej/ wirnika; sprawdź w witrynie www.Toro.com informacje dotyczące serwisowania lub zabierz maszynę do przedstawiciela autoryzowanego serwisu. 7. Wymień pasek napędowy śruby śnieżnej/ wirnika; sprawdź w witrynie www.Toro.com informacje dotyczące serwisowania lub zabierz maszynę do przedstawiciela autoryzowanego serwisu.
Tunel wyrzutowy nie daje się zablokować lub nie porusza się	<ol style="list-style-type: none"> 1. Zapadka tunelu wyrzutowego nie jest odpowiednio ustawiona. 	<ol style="list-style-type: none"> 1. Ustaw zapadkę tunelu wyrzutowego.
Maszyna nieodpowiednio odśnieża	<ol style="list-style-type: none"> 1. Płozy i/lub zgarniacz nie są odpowiednio ustawione. 2. Ciśnienie w oponach nie jest jednakowe. 	<ol style="list-style-type: none"> 1. Wyreguluj płozy i/lub zgarniacz. 2. Sprawdź i wyreguluj ciśnienie w jednej lub obu oponach.

Notatki:

Notatki:



Kompleksowa gwarancja firmy Toro

3-letnia gwarancja ograniczona (45-dniowa gwarancja ograniczona dotycząca użytku komercyjnego)

Power Max
Power Throw
Odśnieżarki dwustopniowe

Warunki i produkty objęte gwarancją

Firma Toro i jej podmiot stowarzyszony Toro Warranty Company, zgodnie z umową między nimi zawartą, wspólnie zobowiązują się do naprawy wymienionych poniżej produktów Toro, używanych do celów prywatnych*, w razie wystąpienia w nich wad materiałowych i wykonawczych, lub w przypadku zatrzymania ich pracy spowodowanego awarią któregoś z podzespołów w okresie wymienionym poniżej.

Niniejsza gwarancja obejmuje koszty dotyczące nowych części i robocizny, ale nie pokrywa kosztów transportu.

Obowiązują poniższe okresy czasu, liczone od daty zakupu:

Produkty	Okres gwarancji
Odśnieżarki i akcesoria Power Max	3 lata
— Tunel wyrzutowy Power Max	5 lat
— Deflektor Power Max	5 lat
— Pokrywa obudowy wirnika Power Max	5 lat
Odśnieżarki i akcesoria Power Throw	3 lata

Ograniczona gwarancja dotycząca użytku komercyjnego

Zasilane benzyną produkty firmy Toro wykorzystywane do celów komercyjnych, instytucjonalnych lub do wynajmu, są objęte 45-dniową gwarancją na wady materiałowe i wykonawcze. Gwarancja ta nie obejmuje awarii podzespołów spowodowanych normalnym zużyciem.

Instrukcja korzystania z serwisu gwarancyjnego

Jeśli uważasz, że posiadany produkt firmy Toro zawiera wadę materiałową lub wykonawczą, wykonaj poniższą procedurę:

- Skontaktuj się z przedstawicielem autoryzowanego serwisu firmy Toro, aby umówić się na przegląd w punkcie serwisowym. Aby wyszukać lokalnego przedstawiciela, zajrzyj do książki telefonicznej (szukaj pod Kosiarki do trawy) lub odwiedź naszą witrynę internetową www.Toro.com. Możesz także dzwonić pod numery podane w pozycji 3, aby skorzystać z całodobowego systemu wyszukiwania przedstawicieli firmy Toro.
- Przywieź produkt z dowodem zakupu (paragonem) do przedstawiciela serwisu. Przedstawiciel zdiagnozuje problem i określi, czy jest on objęty gwarancją.
- Jeśli z dowolnego powodu nie zadowolą Cię analiza lub pomoc udzielona przez przedstawiciela serwisu, skontaktuj się z nami:

Customer Care Department, Consumer Division
The Toro Company
8111 Lyndale Avenue South
Bloomington, MN 55420-1196
Numer bezpłatny 866-336-5205 (klienci w Stanach Zjednoczonych)
Numer bezpłatny 866-854-9033 (klienci w Kanadzie)

Wszystkie kraje oprócz USA i Kanady

Klienci, którzy nabyli produkt Toro wyeksportowany ze Stanów Zjednoczonych lub Kanady, powinni skontaktować się z lokalnym dystrybutorem lub sprzedawcą produktów Toro w celu uzyskania informacji o warunkach gwarancyjnych obowiązujących w danym kraju. Jeśli z jakichkolwiek powodów nie jesteś zadowolony z obsługi świadczonej przez dystrybutora lub masz trudności z uzyskaniem informacji o warunkach gwarancyjnych, skontaktuj się z importerem produktów Toro. Jeśli zawiodą wszystkie inne sposoby uzyskania takich informacji, skontaktuj się z Toro Warranty Company.

*Cele prywatne oznaczają używanie produktu na tej samej działce, na której znajduje się dom użytkownika. Użytkowanie w większej liczbie miejsc, lub użytkowanie instytucjonalne bądź wynajem, traktowane jest jako użytek komercyjny, objęty oddzielną gwarancją.

Obowiązki właściciela

Musisz konserwować posiadany produkt Toro, przestrzegając procedur konserwacji, opisanych w *Instrukcji obsługi*. Koszty takiej rutynowej konserwacji, wykonywanej przez przedstawiciela lub przez Ciebie, pokrywasz Ty.

Elementy i sytuacje nie objęte gwarancją

Oprócz specjalnej gwarancji dotyczącej układu emisji spalin oraz gwarancji na silnik dla niektórych produktów nie istnieje żadna inna wyrażona gwarancja. Niniejsza wyrażona gwarancja nie obejmuje:

- Kosztów regularnych czynności konserwacyjnych ani części eksploatacyjnych, takich jak łopatki wirnika, lemieszce, paski, paliwo, środki smarne, wymiana oleju, świece zapłonowe, regulacja linek i hamulców.
- Dowolnych produktów lub części, które były modyfikowane lub niewłaściwie używane i wymagają wymiany lub naprawy z powodu wypadków lub braku odpowiedniej konserwacji.
- Naprawy wymagane w wyniku stosowania starego paliwa (mającego ponad miesiąc), lub niewłaściwego przygotowania urządzenia przed okresem przechowywania dłużej niż miesiąc.
- Oplaty dotyczące odbioru i dostawy
- Niewłaściwe użycie, zaniedbanie lub wypadki
- Naprawy lub próby napraw podjęte przez osobę spoza autoryzowanego serwisu firmy Toro

Warunki ogólne

Wszystkie naprawy objęte niniejszą gwarancją muszą zostać wykonane przez przedstawiciela autoryzowanego serwisu firmy Toro z wykorzystaniem zatwierdzonych części zamiennych Toro. Urządzenia objęte niniejszą gwarancją mogą być naprawiane wyłącznie przez autoryzowany serwis produktów Toro.

Ani firma Toro ani Toro Warranty Company nie ponoszą odpowiedzialności za pośrednie, przypadkowe lub wynikowe szkody związane z użytkowaniem produktów Toro objętych tą gwarancją, w tym za jakiegokolwiek koszty czy wydatki związane z zapewnieniem maszyn lub usług zastępczych w uzasadnionych okresach występowania usterek lub nieużywania w oczekiwaniu na naprawę w ramach gwarancji.

Wszystkie dorozumiane gwarancje pokupności (przydatności produktu do normalnego użytkowania) i przydatności do użytku (przydatności produktu do określonego celu) są ograniczone do okresu wyrażonej gwarancji. Niektóre kraje nie zezwalają na wyłączenie szkód przypadkowych lub wynikowych lub ograniczeń dotyczących okresu trwania domniemyanych gwarancji, więc powyższe wyłączenia mogą nie mieć zastosowania.

Niniejsza gwarancja udziela określonych praw, a w zależności od kraju właścicielowi mogą przysługiwać także inne prawa.