



Hinweis: Bestimmen Sie die linke und rechte Seite der Maschine anhand der üblichen Einsatzposition.

Ziel dieses BBA Compliance Kit ist es, die deutschen Sicherheitsbestimmungen einzuhalten, indem die Bediener die erforderlichen Informationen erhalten, die sie für die Reinigung der Chemikalienrückstände im Sprühsystem und die Reinigung der externen Maschine benötigen, wobei der chemische Behälter umgangen wird. Dieses Kit wurde speziell für Sprühfahrzeuge für Rasenflächen angefertigt und sollte von qualifizierten und beauftragten Arbeitern in kommerziellen Projekten verwendet werden.

Dieses Produkt entspricht allen relevanten europäischen Richtlinien. Weitere Angaben finden Sie in der separaten produktspezifischen Konformitätsbescheinigung.

Lesen Sie diese Anleitung bitte gründlich durch, um sich mit dem Betrieb und der Wartung des Produktes vertraut zu machen. Die Informationen in dieser Anleitung können dazu beitragen, Verletzungen und Sachschäden zu vermeiden. Obwohl Toro sichere Produkte konstruiert und herstellt, sind Sie selbst für den korrekten und sicheren Betrieb des Produktes verantwortlich.

Sicherheit

In dieser Anleitung werden potenzielle Gefahren angeführt, und Sicherheitsmeldungen werden vom Sicherheitswarnsymbol (Bild 1) gekennzeichnet, das auf eine Gefahr hinweist, die zu schweren oder tödlichen Verletzungen führen kann, wenn Sie die empfohlenen Sicherheitsvorkehrungen nicht einhalten.



Bild 1

1. Sicherheitswarnsymbol

In dieser Anleitung werden zwei weitere Begriffe zur Hervorhebung von Informationen verwendet. **Wichtig** weist auf spezielle technische Informationen hin, und **Hinweis** hebt allgemeine Informationen hervor, die Ihre besondere Beachtung verdienen.

Lesen Sie auch die Sicherheits- und Betriebsanleitungen in der *Bedienungsanleitung* des Fahrzeugs.

Chemische Sicherheit

▲ WARNUNG:

Die im Sprühfahrzeug verwendeten Chemikalien sind gefährlich und können Sie, Unbeteiligte, Tiere, Pflanzen, Flächen oder anderes Eigentum beschädigen.

- Lesen Sie die chemischen Warnschilder und die Materialsicherheitsdatenblätter für alle verwendeten Chemikalien sorgfältig durch und halten Sie sich an die Angaben. Tragen Sie außerdem die vom Chemikalienhersteller empfohlene Schutzkleidung. Tragen Sie z. B. geeignete Schutzanzüge, einschließlich Atemschutzmaske und Schutzbrille, Handschuhe oder andere Kleidung, damit Sie nicht mit den Chemikalien in Kontakt kommen.
- Denken Sie daran, dass u. U. mehrere Chemikalien verwendet werden, und dass Sie alle Angaben berücksichtigen müssen.
- *Weigern Sie sich, das Sprühfahrzeug einzusetzen, wenn diese Informationen nicht verfügbar sind.*
- Vor der Bedienung eines Sprühsystems sollten Sie sicherstellen, dass es dreimal ausgespült und gemäß den Empfehlungen des/der Chemikalienhersteller neutralisiert wurde.
- Stellen Sie sicher, dass Sie genügend frisches Wasser und Seife griffbereit haben, und waschen Sie Chemikalien sofort ab, mit denen Sie in Berührung gekommen sind.
- Lassen Sie sich vor der Verwendung oder der Handhabung der Chemikalien gründlich schulen.
- Verwenden Sie die für den Einsatz entsprechenden Chemikalien.
- Halten Sie die Anweisungen des Herstellers zur sicheren Handhabung der Chemikalien ein.
- Verwenden Sie Chemikalien in einem gut gelüfteten Bereich.
- Tragen Sie einen Augenschutz und entsprechende vom Chemikalienhersteller empfohlene Schutzkleidung. Stellen Sie sicher, dass die Haut, so gut wie möglich, geschützt ist, wenn Sie die Chemikalien einsetzen.
- Sie sollten klares Wasser griffbereit haben, besonders wenn Sie den Spritzmittelbehälter auffüllen.
- Essen, trinken oder rauchen Sie nicht, während Sie Chemikalien handhaben.

- Waschen Sie sich immer die Hände und reinigen Sie andere nicht geschützte Körperteile, sobald Sie die Arbeiten abgeschlossen haben.
- Entsorgen Sie überschüssige Chemikalien und Chemikalienbehälter gemäß der Anweisungen des Chemikalienherstellers und den lokalen Vorschriften.
- In den Behältern zurückbleibende Chemikalien und Dämpfe sind gefährlich. Betreten Sie nie den Behälter oder stecken Sie den Kopf in die Behälteröffnung.
- Halten Sie alle Gemeinde-, Bundes- oder Landesvorschriften zum Sprühen von Chemikalien ein.

Sicherheitsmaßnahmen Handsprühgerät

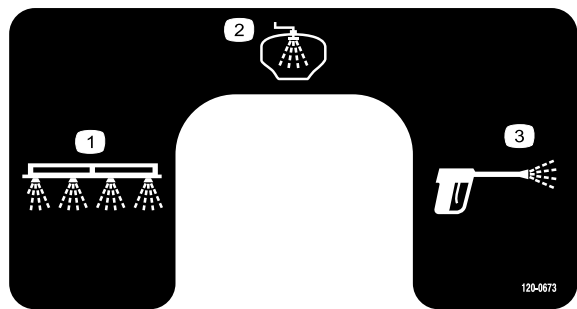
- Richten Sie das Sprühgerät nicht auf Personen oder Tiere. Unter hohem Druck stehende Flüssigkeiten können unter die Haut dringen und schwere Verletzungen verursachen, die zu Amputationen oder Todesfällen führen können. Heiße Flüssigkeiten und Chemikalien können auch zu Verbrennungen oder Verletzungen führen. Sollte ein Körperteil mit dem Sprühstrahl in Berührung kommen, gehen Sie sofort zu einem Arzt, der mit Verletzungen durch eingedrungene Flüssigkeiten vertraut ist.
- Berühren Sie die Sprühdüse vorne nicht mit der Hand oder einem anderen Körperteil.
- Lassen Sie den Druck vom Gerät ab, wenn Sie weggehen.
- Setzen Sie das Handsprühgerät nicht ein, wenn der Schlauch, die Abzugssperre, die Düse oder andere Teile fehlen oder beschädigt sind.
- Setzen Sie das Handsprühgerät nicht ein, wenn Schläuche, Armaturen oder andere Teile undicht sind.
- Sprühen Sie nicht in der Nähe von Stromleitungen; der Sprühdampf könnte die Stromleitungen berühren und Sie können einen potenziell tödlichen Stromschlag erhalten.
- Fahren Sie nicht, während Sie ein Handsprühgerät einsetzen.
- Tragen Sie Gummihandschuhe, eine Schutzbrille und einen Schutzanzug, wenn Sie Chemikalien mit dem Handsprühgerät sprühen.
- Blitzschlag kann zu schweren oder tödlichen Verletzungen führen. Setzen Sie die Maschine nicht

ein, wenn Sie Blitze sehen oder Donner hören, und gehen Sie an eine geschützte Stelle.

Sicherheits- und Bedienungsschilder

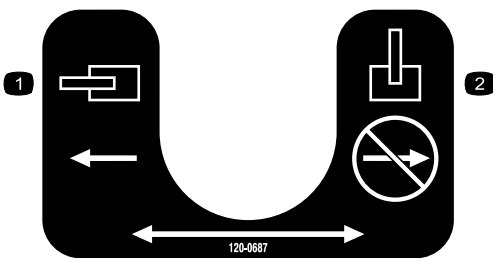


Die Sicherheits- und Bedienungsaufkleber sind gut sichtbar; sie befinden sich in der Nähe der möglichen Gefahrenbereiche. Tauschen Sie beschädigte oder verloren gegangene Aufkleber aus oder ersetzen Sie sie.



120-0673

- Sprühen mit dem Spritzgestänge
- Sprühbehälter
- Handsprühen



120-0687

- Ventil, offen
- Ventil, geschlossen

DÜSENTYP ENTSPRECHEND DER FARBE		DURCH- FLUSS- MENENGE EINER DÜSE IN l/min	l/ha								DÜSENTYP ENTSPRECHEND DER FARBE		DURCH- FLUSS- MENENGE EINER DÜSE IN l/min	l/ha							
			4	5	6	7	8	10	12	4				5	6	7	8	10	12		
bar	km/h	km/h	km/h	km/h	km/h	km/h	km/h	km/h	km/h	bar	km/h	km/h	km/h	km/h	km/h	km/h	km/h	km/h	km/h		
XR8001 XR11001 (100)	1.0	0.23	69.0	55.2	46.0	39.4	34.5	27.6	23.0	XR8005 XR11005 (50)	1.0	1.14	342	274	228	195	171	137	114		
	1.5	0.28	84.0	67.2	56.0	48.0	42.0	33.6	28.0		1.5	1.39	417	334	278	238	209	167	139		
	2.0	0.32	96.0	76.8	64.0	54.9	48.0	38.4	32.0		2.0	1.61	483	386	322	276	242	193	161		
	2.5	0.36	108	86.4	72.0	61.7	54.0	43.2	36.0		2.5	1.80	540	432	360	309	270	216	180		
	3.0	0.39	117	93.6	78.0	66.9	58.5	46.8	39.0		3.0	1.97	591	473	394	338	296	236	197		
XR80015 XR110015 (100)	4.0	0.45	135	108	90.0	77.1	67.5	54.0	45.0	XR8006 XR11006 (50)	4.0	2.27	681	545	454	389	341	272	227		
	1.0	0.34	102	81.6	68.0	58.3	51.0	40.8	34.0		1.0	1.37	411	329	274	235	206	164	137		
	1.5	0.42	126	101	84.0	72.0	63.0	50.4	42.0		1.5	1.68	504	403	336	288	252	202	168		
	2.0	0.48	144	115	96.0	82.3	72.0	57.6	48.0		2.0	1.94	582	466	388	333	291	233	194		
	2.5	0.54	162	130	108	92.6	81.0	64.8	54.0		2.5	2.16	648	518	432	370	324	259	216		
XR8002 XR11002 (50)	3.0	0.59	177	142	118	101	88.5	70.8	59.0	XR8008 XR11008 (50)	3.0	2.37	711	569	474	406	356	284	237		
	4.0	0.68	204	163	136	117	102	81.6	68.0		4.0	2.74	822	658	548	470	411	329	274		
	1.0	0.46	138	110	92.0	78.9	69.0	55.2	46.0		1.0	1.82	546	437	364	312	273	218	182		
	1.5	0.56	168	134	112	96.0	84.0	67.2	56.0		1.5	2.23	669	535	446	382	335	268	223		
	2.0	0.65	195	156	130	111	97.5	78.0	65.0		2.0	2.58	774	619	516	442	387	310	258		
	2.5	0.72	216	173	144	123	106	86.4	72.0		2.5	2.88	864	691	576	494	432	346	288		
	3.0	0.79	237	190	158	135	119	94.8	79.0		3.0	3.16	948	758	632	542	474	379	316		
	4.0	0.91	273	218	182	156	137	109	91.0		4.0	3.65	1095	876	730	626	548	438	365		
	1.0	0.57	171	137	114	97.7	85.5	68.4	57.0		1.0	2.28	684	547	456	391	342	274	228		
	1.5	0.70	210	168	140	120	105	84.0	70.0		1.5	2.79	837	670	558	478	419	335	279		
XR110025 (50)	2.0	0.81	243	194	162	139	122	97.2	81.0	XR8010 † XR11010 †	2.0	3.23	969	775	646	554	485	388	323		
	2.5	0.90	270	216	180	154	135	108	90.0		2.5	3.61	1083	866	722	619	542	433	361		
	3.0	0.99	297	238	198	170	149	119	99.0		3.0	3.95	1185	948	790	677	593	474	395		
	4.0	1.14	342	274	228	195	171	137	114		4.0	4.56	1368	1094	912	782	684	547	456		
	1.0	0.68	204	163	136	117	102	81.6	68.0		1.0	3.42	1026	821	684	586	513	410	342		
XR8003 XR11003 (50)	1.5	0.83	249	199	166	142	125	99.6	83.0	XR8015 † XR11015 †	1.5	4.19	1257	1006	838	718	629	503	419		
	2.0	0.96	288	230	192	165	144	115	96.0		2.0	4.83	1449	1159	966	828	725	580	483		
	2.5	1.08	324	259	216	185	162	130	108		2.5	5.40	1620	1296	1080	926	810	648	540		
	3.0	1.18	354	283	236	202	177	142	118		3.0	5.92	1776	1421	1184	1015	888	710	592		
	4.0	1.36	408	326	272	233	204	163	136		4.0	6.84	2052	1642	1368	1173	1026	821	684		
XR8004 XR11004 (50)	1.0	0.91	273	218	182	156	137	109	91.0	Hinweis: Die Ausbringungsmengen immer einer Gegenprüfung unterziehen. Nützliche Gleichungen und Informationen sind auf Seite 153-157 zu finden. † Nur in Volledelstahlausführung lieferbar.											
	1.5	1.12	336	269	224	192	168	134	112												
	2.0	1.29	387	310	258	221	194	155	129												
	2.5	1.44	432	346	288	247	216	173	144												
	3.0	1.58	474	379	316	271	237	190	158												
4.0	1.82	546	437	364	312	273	218	182													

120-0723

120-0723

Installation

Einzelteile

Prüfen Sie anhand der nachstehenden Tabelle, dass Sie alle im Lieferumfang enthaltenen Teile erhalten haben.

Verfahren	Beschreibung	Menge	Verwendung
1	Keine Teile werden benötigt	–	Bereiten Sie die Maschine vor.
2	Spülbehälter Spülbehälterdeckel Schott O-Ring Kunststoffringmutter	1 1 1 1 1	Befestigen Sie das Schott-Anschlussstück des Spülbehälters.
3	Behälterriemen Schraube Scheibe Sicherungsmutter Schlossschraube	2 2 4 2 1	Bauen Sie den Spülbehälter ein.
4	Spüldüse Schott Ansatzschraube Büchse Spülflügelrad Dichtung Kunststoffmutter	2 2 2 2 2 2 2	Bauen Sie die Spüldüsen ein.
5	Pumpe Gerade Anschlussstücke	1 2	Bauen Sie die Pumpe ein.
6	Vierwegeventil Schlauchtüllenanschluss (1 Zoll NPT x 3/4 Zoll HB) 90-Grad-Schlauchtüllenanschluss Reduzierstückanschluss Frontplattenhalterung Ventilhalterung Schraube (6 mm) Flachscheibe (6 mm) Sicherungsmutter (6 mm) Flachscheibe (3/8 Zoll) Bundmutter (3/8 Zoll) Aufkleber 120-0673	1 2 2 1 1 1 4 4 4 2 2 1	Bauen Sie das Vierwegeventil ein und befestigen Sie es.
7	Schlauch (24") Schlauchklemme Spülpumpenfilter T-Anschlussstück Schlauch (44", Innendurchmesser 3/4") Filter Schlauchklemme Schraube (5/16 Zoll) Mutter (5/16 Zoll) Schlauch (44 Zoll) Schlauchklemme	3 10 1 1 1 1 2 2 2 1 2	Bauen Sie die Schläuche und den Filter ein.

Verfahren	Beschreibung	Menge	Verwendung
8	Verzögerungstimer Sicherung, 40 A Armaturenbrettschalter	1 1 1	Bauen Sie den Verzögerungstimer und den Schalter am Armaturenbrett ein.
9	Kugelventil Schlauchtüllenanschluss Ventilhalterung Sechskantschraube (1/4" x 3/4") Sechskantschraube (5/16 x 1 Zoll) Bundmutter (5/16 Zoll)	1 2 1 2 2 2	Befestigen Sie das Kugelventil und die Ventilhalterung.
10	S67-Anschluss 90-Grad-Schlauchtüllenanschluss T-Stück Reduzierstück S53-Gabelbolzen	1 1 1 1 1	Befestigen Sie das T-Stück des Schlauchs.
11	O-Ring T5-Adapteranschluss Gerader T5-Schlauchtüllenanschluss Mutter Druckfilter	1 1 1 1 1	Montieren Sie den Druckfilter
12	Druckschlauch (36 Zoll, 3/4 Zoll I.D.) Schlauchklemme	1 2	Bringen Sie den Schlauch zwischen dem Kugelventil und dem Vierwegeventil an.
13	Auslegerschlauch (44 Zoll, 3/4 Zoll I.D.) Schlauchklemme	1 2	Bringen Sie den Schlauch zwischen dem T-Stück und dem Kugelventil an.
14	Schlauchhaken Scheibe (3/8 Zoll) Sicherungsmutter (5/16 Zoll) Schlossschraube	2 2 2 2	Befestigen Sie die Schlauchhaken.
15	Schlauch (15", Innendurchmesser 1") Schlauchklemme	1 2	Bringen Sie den Schlauch zwischen dem T-Stück und den Auslegerventilen an.
16	Langer Schlauch (25', Innendurchmesser 1/2") mit Anschlussstück Spritzpistole Schlauchklemme, klein	1 1 1	Verbinden Sie den Sprühschlauch mit der Spritzpistole.
17	Spüldüsenschlauch (28-1/2", Innendurchmesser 3/4") Schlauchklemme	1 2	Befestigen Sie den Schlauch vom Vierwegeventil mit dem Sprinkler-T-Stück.
18	Aufkleber (120-0723)	1	Bringen Sie den Aufkleber an.

Hinweis: Wickeln Sie die Gewinde in Teflonband ein, bevor Sie die Anschlussstücke einbauen. Wickeln Sie die Gewinde von links nach rechts ein. Fangen Sie am unteren Ende des Gewindes an und arbeiten Sie sich bis nach oben vor (wenn Sie von oben auf die Achse des Anschlussstückes blicken, sollte das Band im Uhrzeigersinn von hinten nach vorne eingewickelt sein).

Hinweis: Dieses Kit lässt sich einfacher einbauen, wenn Sie eine dünne, nicht auf Mineralöl basierende Schmiermittelschicht, wie Pflanzenöl, auf das gezahnte Ende des Schlauchtüllenanschlusses auftragen.

1

Vorbereiten der Maschine

Keine Teile werden benötigt

Verfahren

1. Stellen Sie das Sprühfahrzeug auf einer ebenen Fläche ab, aktivieren Sie die Feststellbremse, stellen Sie die Pumpe und den Motor ab und ziehen Sie den Zündschlüssel heraus.
2. Entleeren Sie den Behälter, um die Lösung aus den Leitungen zu entfernen. Weitere Informationen können Sie der *Bedienungsanleitung* entnehmen.

Hinweis: Trennen Sie die Schläuche während der Installation des Kits vorsichtig und haben Sie einen Eimer griffbereit, um die in den Schläuchen enthaltenen Chemikalien aufzufangen.

⚠ ACHTUNG

Chemikalien sind gefährlich und können Verletzungen verursachen.

- Lesen Sie vor dem Umgang mit Chemikalien die Anweisungen auf dem Chemikalienetikett und halten Sie die Anweisungen und Vorsichtsmaßnahmen des Herstellers ein.
- Vermeiden Sie einen Kontakt der Chemikalien mit der Haut. Waschen Sie bei einem Kontakt der Chemikalien mit der Haut den Bereich gründlich mit Seife und sauberem Wasser.
- Tragen Sie eine Schutzbrille und entsprechende, vom Chemikalienhersteller empfohlene Schutzkleidung.

2

Befestigen des Schott-Anschlussstücks des Spülbehälters

Für diesen Arbeitsschritt erforderliche Teile:

1	Spülbehälter
1	Spülbehälterdeckel
1	Schott
1	O-Ring
1	Kunststoffringmutter

Verfahren

1. Sie finden den Schott und Spülbehälter in den losen Teilen.
2. Befestigen Sie den Schott durch das Behälterfüllloch an der unteren Öffnung im Behälter.
 - A. Setzen Sie den O-Ring auf das gewindeseitige Ende des Schotts auf.
 - B. Befestigen Sie einen Draht, der länger als die Höhe des Behälters ist, an einem der Befestigungsgabellöcher im Schott (Bild 2).

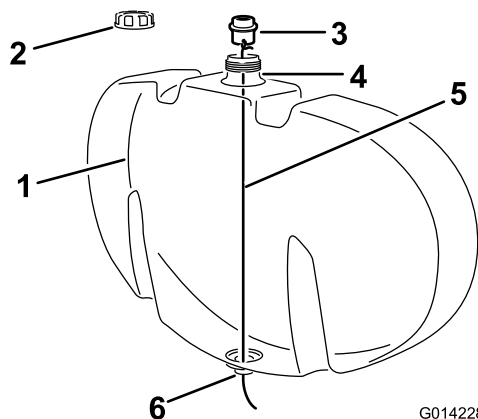


Bild 2

- | | |
|-------------------------------|-------------------------------------|
| 1. Spülbehälter | 4. Füllstutzenöffnung, Spülbehälter |
| 2. Deckel des Einfüllstutzens | 5. Draht |
| 3. Schott | 6. Unteres Loch, Spülbehälter |

- C. Entfernen Sie die Deckel des Einfüllstutzens am Spülbehälter (Bild 2).

- D. Führen Sie den Draht durch die Öffnung im Behälterfüllloch und verlegen ihn durch das offene Loch unten am Behälter (Bild 2).
- E. Verlegen Sie den Schott mit dem Draht zum offenen Loch unten im Behälter (Bild 3).

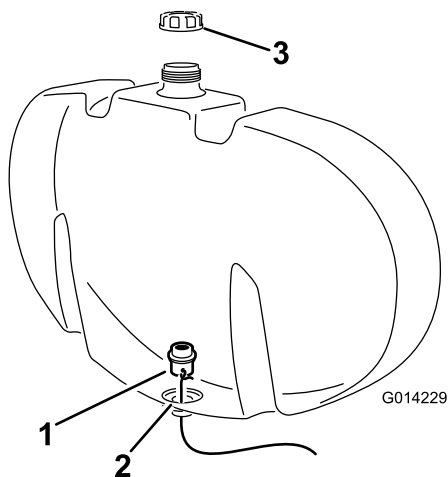


Bild 3

1. Schott, befestigter Draht. 3. Deckel des Einfüllstutzens
2. Unteres Loch, Spülbehälter

F. Bringen Sie den Schott in die richtige Stellung und stellen Sie sicher, dass der O-Ring an der Innenwand des Spülbehälters anliegt (Bild 3).

3. Befestigen Sie den Schott mit einer Kunststoffmutter am Spülbehälter (Bild 4).

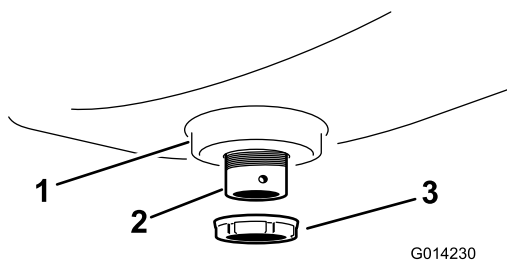


Bild 4

1. Spülbehälterwanne 3. Mutter
2. Schott, installiert

4. Bringen Sie ein 90-Grad-Anschlussstück am Schott an und befestigen Sie es mit einem Gabelbolzen (Bild 5).

Hinweis: Drehen Sie das Anschlussstück so, dass es nach hinten zeigt.

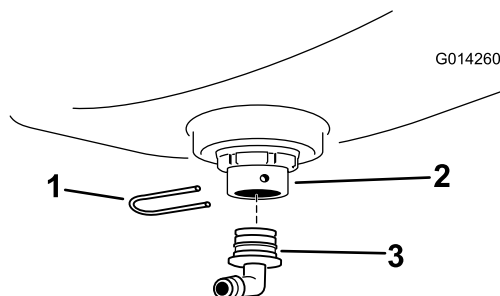


Bild 5

1. Gabelbolzen 3. 90-Grad-Anschlussstück
2. Schott

3

Einbauen des Spülbehälters

Für diesen Arbeitsschritt erforderliche Teile:

2	Behälterriemen
2	Schraube
4	Scheibe
2	Sicherungsmutter
1	Schlossschraube

Vorbereiten des Behälters

1. Lockern Sie die Schrauben, mit denen die Ventilbefestigungsschiene am Rahmen befestigt ist (Bild 6).

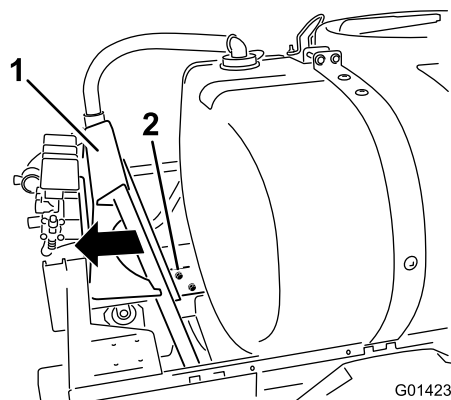


Bild 6

1. Ventilbefestigungsschiene 2. Schraube

2. Schieben Sie die Ventilbefestigungsschiene nach hinten.

Hinweis: Dies ist eine geringfügige Anpassung, die den Einbau des Spülbehälters ermöglicht.

3. Ziehen Sie die Schrauben an der Ventilbefestigungsschiene an, um den Rahmen zu arretieren.

Hinweis: Ziehen Sie die Schrauben mit 40 Nm an.

4. Schließen Sie den Zulaufschlauch hinten und oben am Hauptbehälter ab (Bild 7).

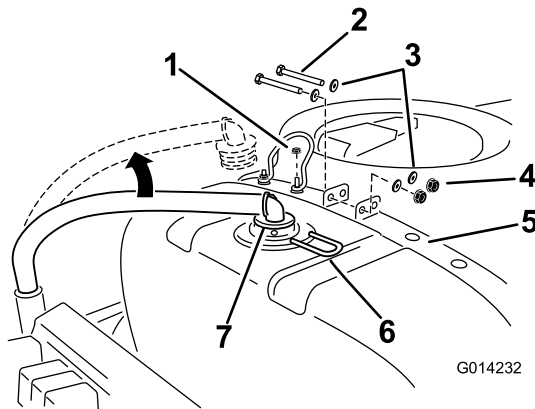


Bild 7

- | | |
|---------------------|----------------------------------|
| 1. Sicherungsmutter | 5. Behälterriemen, hinten rechts |
| 2. Schraube | 6. Gabelbolzen |
| 3. Scheibe | 7. Zulaufschlauch |
| 4. Sicherungsmutter | |

5. Entfernen Sie den Gabelbolzen, der mit dem Anschlussstück befestigt ist, und nehmen Sie den Schlauch ab (Bild 7).

Hinweis: Bewahren Sie alle Teile auf.

6. Entfernen Sie am hinteren Riemen die Befestigungen, mit denen der Riemen oben am Behälter befestigt ist.

Hinweis: Bewahren Sie die Befestigungen auf.

7. Entfernen Sie die innere Sicherungsmutter, mit der der Drahtbehälterdeckel am linken hinteren Riemen befestigt ist (Bild 7).

Hinweis: Entsorgen Sie die Befestigungen.

8. Befestigen Sie die Schrauben für die Spülbehälterriemen.
9. Stellen Sie sicher, dass sich Bolzen an den linken und rechten hinteren Behälterriemen befinden. Wenn keine Bolzen vorhanden sind, stecken Sie ein Schlossschraube durch jedes interne Loch (Gewinde nach oben) an den linken und rechten hinteren Behälterriemen (Bild 8).

Hinweis: Die Schlossschraube am linken hinteren Behälterriemen sollte durch die offene Schleife am Anschlag des Drahtbehälterdeckels gehen.

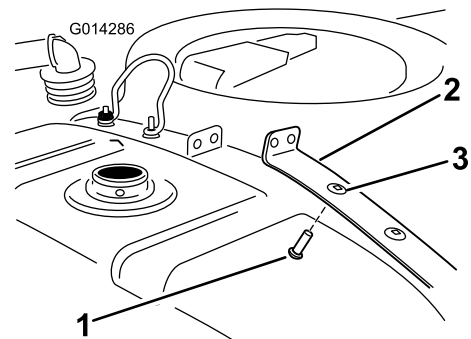


Bild 8

- | | |
|----------------------------|--------------|
| 1. Schlossschraube | 3. Innenloch |
| 2. Rechter hinterer Riemen | |

10. Bringen Sie die vorher entfernten Befestigungen der Behälterriemen an, um die Riemen am Behälter zu befestigen.

Hinweis: Stellen Sie sicher, dass die Riemen am Behälter befestigt sind. **Die Behälterriemen dürfen nicht zu stark angezogen werden.**

Einbauen des Spülbehälters

1. Bauen Sie den Spülbehälter, wie in (Bild 9) dargestellt, ein.

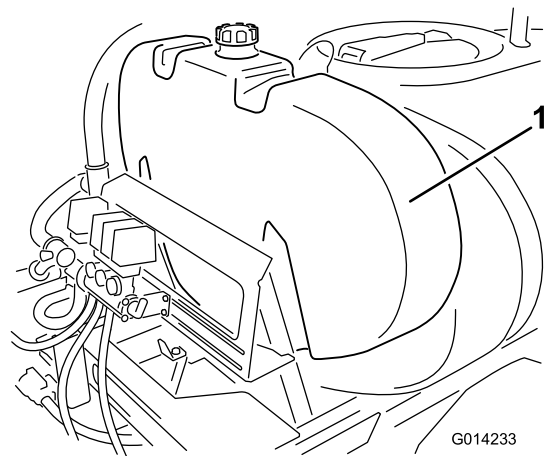


Bild 9

1. Spülbehälter
2. Bringen Sie die Spülbehälterriemen mit den vorher entfernten Schrauben am hinteren Behälterriemen an (Bild 10).

4

Einbauen der Spüldüsen

Für diesen Arbeitsschritt erforderliche Teile:

2	Spüldüse
2	Schott
2	Ansatzschraube
2	Büchse
2	Spülflügelrad
2	Dichtung
2	Kunststoffmutter

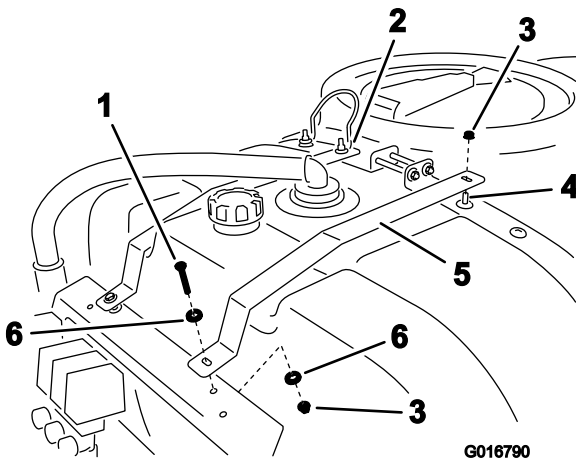


Bild 10

- | | |
|------------------------------|-------------------------------|
| 1. Schraube (2) | 4. Schlossschraube |
| 2. Linker Spülbehälterriemen | 5. Rechter Spülbehälterriemen |
| 3. Sicherungsmutter | 6. Scheibe |

3. Befestigen Sie die Riemen mit zwei Sicherungsmuttern an den hinteren Behälterriemen.
4. Befestigen Sie die Spülbehälterriemen mit zwei Schrauben, vier Scheiben und zwei Sicherungsmuttern an der Befestigungsschiene.
5. Ziehen Sie die Befestigungen vorsichtig an.

Hinweis: Der Spülbehälter muss richtig positioniert sein und fest sitzen; die Riemen sollten den Behälter jedoch nicht eindrücken oder verformen.

Hinweis: Die Spülbehälterriemen dürfen nicht mit dem Stützrahmen des Ventils in Berührung kommen. Zwischen dem Riemen und dem Rahmen sollten 2,5 bis 5,1 cm Abstand sein.

Hinweis: Bringen Sie den Anschlag des Drahtbehälterdeckels über dem linken Spülbehälterriemen und Hauptbehälterriemen an; befestigen Sie den Anschlag des Drahtbehälterdeckels dann mit der Sicherungsmutter.

6. Bringen Sie den Zulaufschlauch hinten am Behälter an und befestigen Sie ihn mit dem vorher entfernten Gabelbolzen.

Hinweis: Nachdem Sie den Spülbehälter erstmals gefüllt haben, sollten Sie die Riemenbefestigungen am Spülbehälter prüfen und ggf. anziehen, da das Gewicht der Flüssigkeit den Behälter noch mehr gegen den Rahmen drücken kann.

Bohren des Hauptbehälters

1. Öffnen Sie den Behälterdeckel und entfernen Sie den Filterkorb.
2. Ermitteln Sie die 2 Bohrmarkierungen im Hauptbehälter (Bild 11).

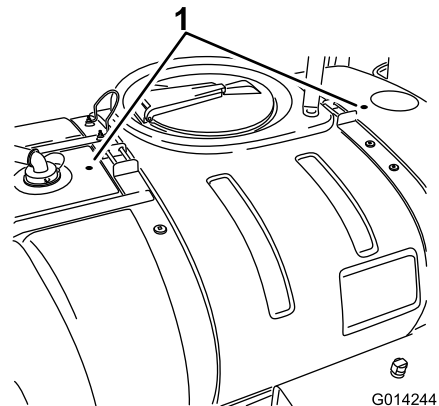


Bild 11

1. Bohrmarkierungen

3. Gehen Sie zur Bohrmarkierung hinter dem Behälterdeckel.

Hinweis: Stellen Sie ein Gefäß in den Behälter und unter die Bohrbereiche, um Rückstände vom Schneiden aufzufangen.

Wichtig: Rückstände im Behälter können das Sprühsystem beim Einsatz verstopfen und beschädigen.

4. Bohren Sie mit einer Lochsäge (4,5 cm) ein Loch an der Bohrmarkierung (Bild 12).

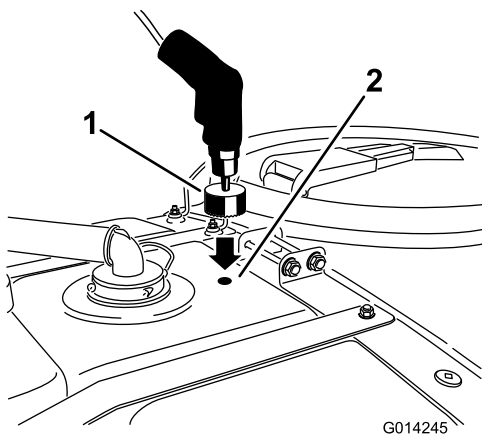


Bild 12

1. Lochsäge
2. Bohrmarkierung, hinter dem Deckel

5. Entfernen Sie nach dem Bohren des Lochs scharfe Schnittkanten.
6. Entfernen Sie Rückstände, die beim Schneiden in den Hauptbehälter gelangt sind.
7. Wiederholen Sie die Schritte für das vordere Loch an der Bohrmarkierung vor dem Behälterdeckel (Bild 13).

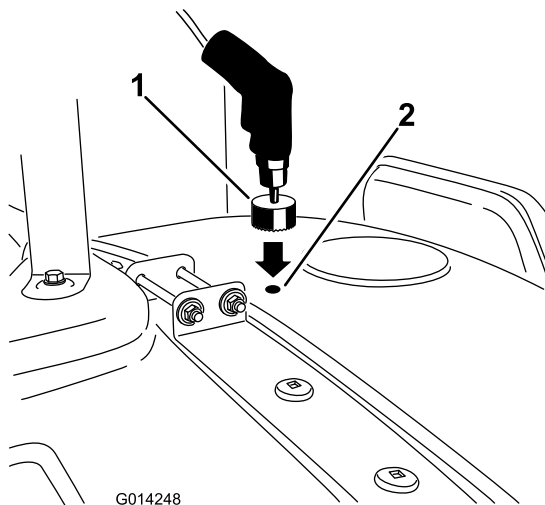


Bild 13

1. Lochsäge
2. Bohrmarkierung, vor dem Deckel

Einbauen der Spüldüsen

1. Befestigen Sie die Spüldüse am Schott (Bild 14).

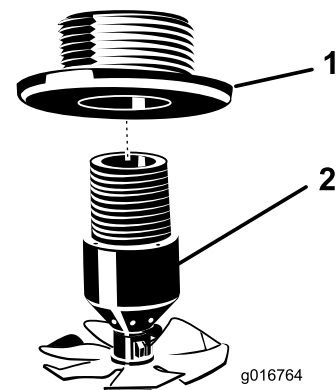


Bild 14

1. Schott
2. Spüldüse

2. Stecken Sie eine Düse durch das gebohrte Loch (Bild 15).

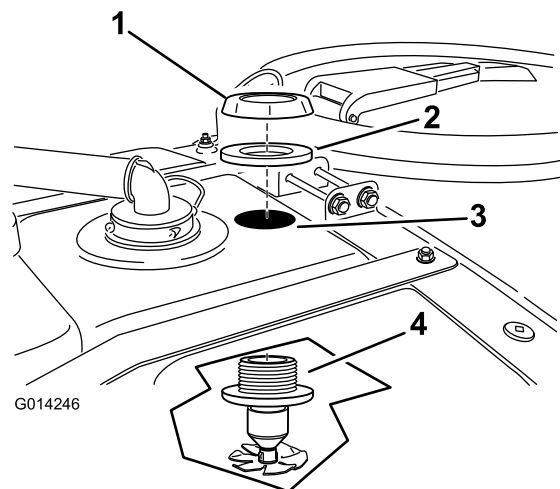


Bild 15

1. Kunststoffmutter
2. Dichtung
3. Loch, vorher gebohrt
4. Spüldüse

3. Setzen Sie die Kunststoffmutter und die Dichtung auf das freiliegende Gewinde des Schotts oben am Behälter (Bild 15).

Hinweis: Stellen Sie sicher, dass die Dichtung richtig zwischen der Kunststoffmutter und der Behälteroberfläche sitzt.

4. Befestigen Sie das Anschlussstück in der Gewindeöffnung des Spüldüsenschotts (Bild 16).

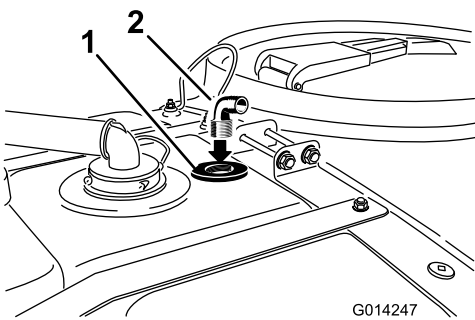


Bild 16

1. Düsenhülse 2. 90-Grad-Anschlussstück

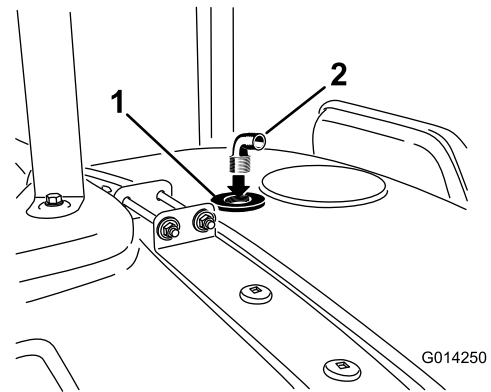


Bild 18

1. Düsenhülse 2. 90-Grad-Anschlussstück

5. Die Schlauchhülse sollte zur rechten Seite der Maschine zeigen.
6. Wechseln Sie zum vorderen Loch im Behälter.
7. Stecken Sie eine Düse durch das gebohrte Loch (Bild 17).

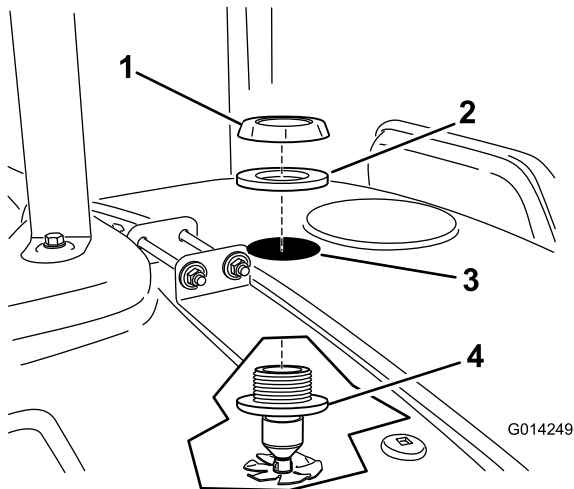


Bild 17

1. Kunststoffmutter 3. Loch, vorher gebohrt
2. Dichtung 4. Spüldüse

8. Setzen Sie die Kunststoffmutter und die Dichtung auf das freiliegende Gewinde des Schotts oben am Behälter (Bild 17).

Hinweis: Stellen Sie sicher, dass die Dichtung richtig zwischen der Kunststoffmutter und der Behälteroberfläche sitzt.

9. Befestigen Sie das Anschlussstück in der Gewindeöffnung des Spüldüsenhülse (Bild 18).

5

Einbauen der Pumpe

Für diesen Arbeitsschritt erforderliche Teile:

1	Pumpe
2	Gerade Anschlussstücke

Verfahren

1. Befestigen Sie die Pumpe aus den lose mitgelieferten Teilen am Behälterrahmen an der Plattform hinten rechts vom Hauptbehälter (Bild 19).

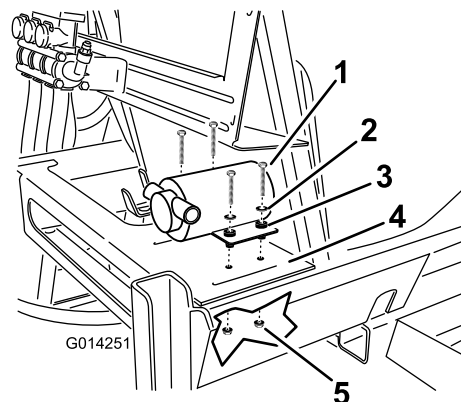


Bild 19

1. Schraube (4) 4. Behälterrahmen
2. Scheibe (4) 5. Sicherungsmutter (4 Stück)
3. Pumpe

2. Befestigen Sie den Behälter mit 4 Schrauben, 4 Scheiben und 4 Sicherungsmuttern am Rahmen (Bild 19).
3. Ermitteln Sie die geraden, gezahnten Schlauchanschlüsse in den losen Teilen.
4. Befestigen Sie einen Anschluss am Pumpenzulauf und am Pumpenauslauf (Bild 20).

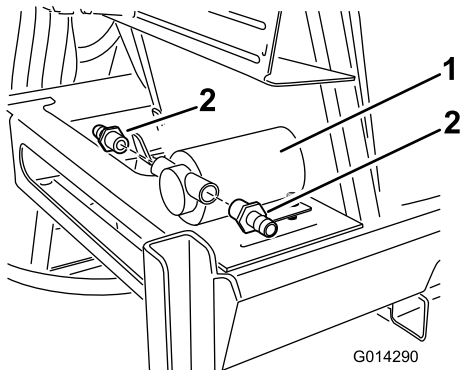


Bild 20

1. Pumpe 2. Gerader Anschluss

5. Ermitteln Sie den von der Pumpe kommenden Kabelbaum.
6. Ermitteln Sie den Anschluss, der mit Rinse Pump“ [Spülpumpe] beschriftet ist, am Hauptkabelbaum hinten am Behälter.
7. Schließen Sie die Pumpe am Hauptkabelbaum an.

6

Einbauen und Befestigen des Vierwegeventils

Für diesen Arbeitsschritt erforderliche Teile:

1	Vierwegeventil
2	Schlauchtüllenanschluss (1 Zoll NPT x 3/4 Zoll HB)
2	90-Grad-Schlauchtüllenanschluss
1	Reduzierstückanschluss
1	Frontplattenhalterung
1	Ventilhalterung
4	Schraube (6 mm)
4	Flachscheibe (6 mm)
4	Sicherungsmutter (6 mm)
2	Flachscheibe (3/8 Zoll)
2	Bundmutter (3/8 Zoll)
1	Aufkleber 120-0673

Verfahren

1. Wenn keine Schlauchtüllenanschlüsse am Vierwegeventil angebracht sind, montieren Sie diese wie folgt:
 - A. Befestigen Sie einen 90-Grad-Schlauchtüllenanschluss mit dem oberen Ende des Ventils und positionieren Sie das Ende des Schlauchtüllenanschlusses so, dass es zur rechten Seite des Ventils zeigt.
 - B. Befestigen Sie einen 90-Grad-Schlauchtüllenanschluss an der Rückseite des Ventils und positionieren Sie das Ende des Schlauchtüllenanschlusses so, dass es zur linken Seite des Ventils zeigt.
 - C. Befestigen Sie ein Reduzierstück an der rechten Seite des Ventils.
 - D. Befestigen Sie einen Schlauchtüllenanschluss an der linken Seite des Ventils.
 - E. Befestigen Sie einen Schlauchtüllenanschluss am Reduzierstück.
2. Setzen Sie 4 Schrauben und 4 Scheiben in den Einschub des Vierwegeventils ein (Bild 21).

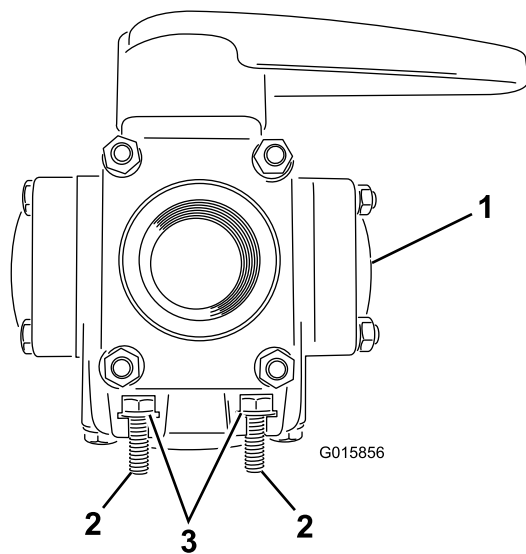
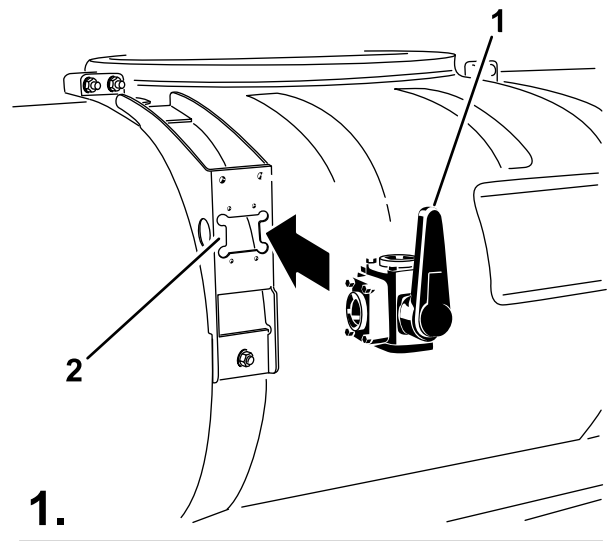


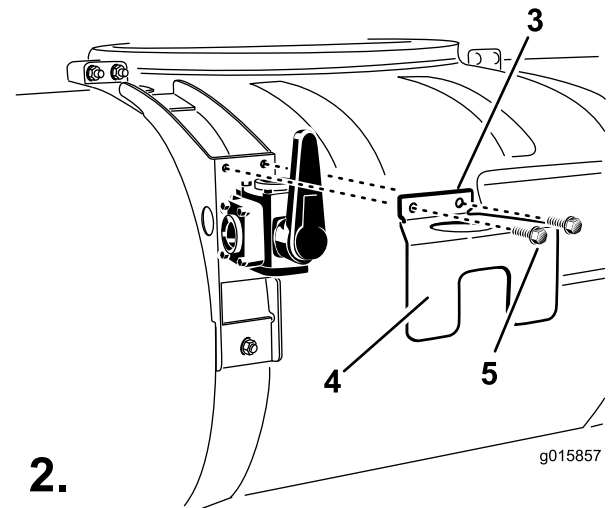
Bild 21

- | | |
|-------------------|----------------|
| 1. Vierwegeventil | 3. Scheibe (4) |
| 2. Schraube (4) | |

-
3. Befestigen Sie das Vierwegeventil mit 4 Sicherungsmuttern (6 mm) an der Ventilhalterung (Bild 22).



1.



2.

Bild 22

- | | |
|-----------------------|---------------------|
| 1. Vierwegeventil | 4. Aufkleber hier |
| 2. Ventilhalterung | 5. Bundschraube (2) |
| 3. Frontplattenhalter | |

-
4. Bringen Sie den entsprechenden Aufkleber (120-0673) an den Frontplattenhalter an (Bild 22).
 5. Befestigen Sie den Frontplattenhalter mit 2 Bundschrauben und 2 Bundmuttern an der Ventilhalterung (Bild 22).
 6. Bringen Sie die Ventilhalterung mit 2 Scheiben und 2 Muttern an den rechten hinteren Bolzen der Behälterriemen an (Bild 22).

7

Einbauen der Schläuche und des Filters

Für diesen Arbeitsschritt erforderliche Teile:

3	Schlauch (24")
10	Schlauchklemme
1	Spülpumpenfilter
1	T-Anschlussstück
1	Schlauch (44", Innendurchmesser 3/4")
1	Filter
2	Schlauchklemme
2	Schraube (5/16 Zoll)
2	Mutter (5/16 Zoll)
1	Schlauch (44 Zoll)
2	Schlauchklemme

Anschließen der SpüldüsenSchläuche

1. Nehmen Sie zwei Schläuche (24") aus den lose mitgelieferten Teilen.
2. Stecken Sie eine Schlauchklemme auf ein Ende jedes Schlauchs (Bild 23).

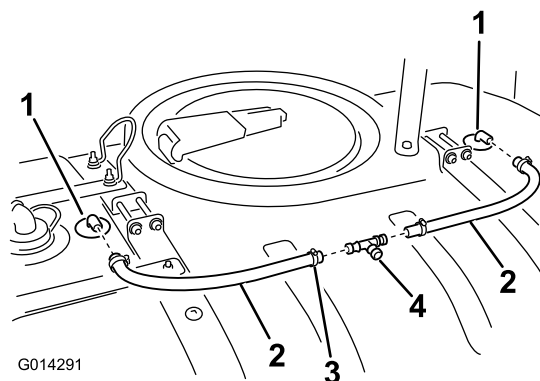


Bild 23

1. Gezahnte Spüldüse
2. SpüldüsenSchlauch
3. Schlauchklemme
4. T-Stück

3. Befestigen Sie jeweils ein Ende der Schläuche mit einer gezahnten Spüldüse (Bild 23).

Befestigen des T-Anschlussstücks

1. Ermitteln Sie das T-Anschlussstück in den losen Teilen.

2. Stecken Sie jeweils eine Schlauchklemme auf das offene Schlauchende der SpüldüsenSchläuche.
3. Befestigen Sie die 2 geraden Enden des T-Anschlussstücks mit den bereits vorher montierten (siehe Bild 23) offenen Schlauchenden der SpüldüsenSchläuche.
4. Befestigen Sie die Schlauchenden mit den T-Anschlussstücken.

Befestigen des Zulaufschlauchs

1. Nehmen Sie den Schlauch (44") aus den lose mitgelieferten Teilen.
2. Messen Sie 18 cm vom Schlauchende.
3. Schneiden Sie den Schlauch an dieser Stelle ab.
4. Stecken Sie eine Schlauchklemme auf ein Ende des längeren Schlauchs.
5. Befestigen Sie das Schlauchende mit dem hinteren 90-Grad-Schlauchtüllenanschluss auf dem Vierwegeventil (Bild 24).

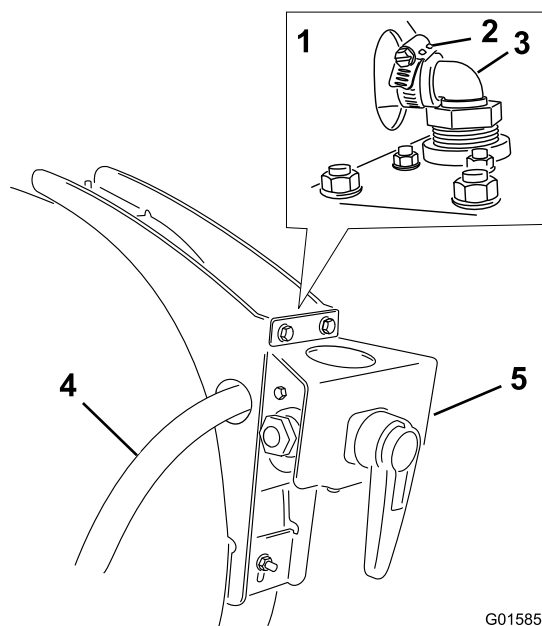


Bild 24

1. Ansicht von oben
2. Schlauchklemme
3. 90-Grad-Schlauchtüllenanschluss
4. Zulaufschlauch
5. Vierwegeventil und Frontplattenhalter

6. Stecken Sie eine Schlauchklemme auf ein Ende des kurzen Schlauchs.
7. Befestigen Sie das Ende des kurzen Schlauchs mit dem geraden Schlauchanschluss, der von der Spülpumpe kommt.

Montage des Filters

1. Ermitteln Sie den Filter in den losen Teilen.

Hinweis: Achten Sie auf den Richtungspfeil am Filter.

2. Stecken Sie eine Schlauchklemme auf die offenen Enden des Zulauf- und Druckschlauchs.
3. Bauen Sie den Filter parallel zu den offenen Schlauchenden ein, die von der Pumpe und zu den Spüldüsen verlaufen (Bild 25).

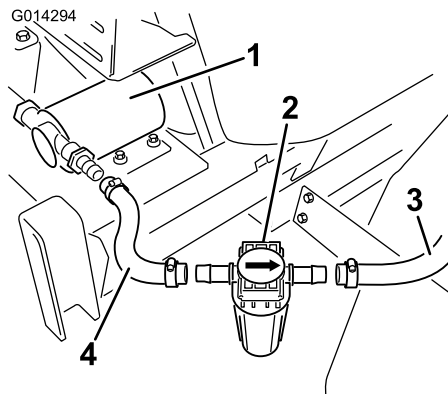


Bild 25

- | | |
|----------------------|-----------------------|
| 1. Pumpe | 3. Druckschlauch |
| 2. Filter Baueinheit | 4. Spülzulaufschlauch |

4. Befestigen Sie die Enden des Zulauf- und Spülschlauchs mit den Schlauchanschlüssen des Filters.

Befestigen des Spülbehälterschlauchs

1. Nehmen Sie zwei Schläuche (24") aus den lose mitgelieferten Teilen.
2. Stecken Sie jeweils eine Schlauchklemme auf die Schlauchenden.
3. Befestigen Sie ein Schlauchende am 90-Grad-Anschlussstück unten am Spülbehälter (Bild 26).

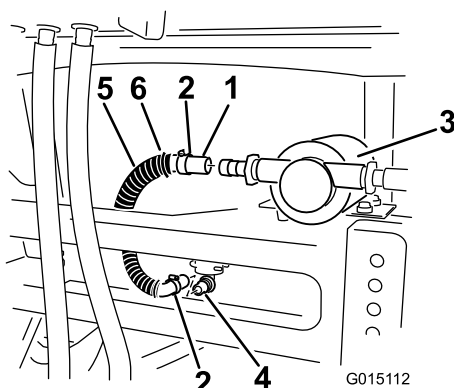


Bild 26

4. Befestigen Sie das Schlauchende mit dem Schlauchanschluss.
5. Schieben Sie das andere Ende des Schlauchs auf die gerade Zahnung, die zur Pumpe geht.
6. Befestigen Sie das Schlauchende mit dem Schlauchanschluss.
7. Ermitteln Sie die Spülpumpenabdeckung in den losen Teilen und bringen Sie diese über der Pumpe an (Bild 27).

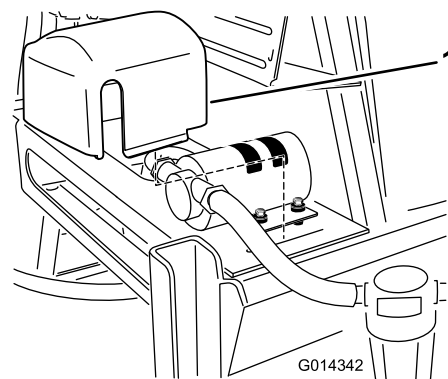


Bild 27

1. Pumpenabdeckung

8

Einbauen des Verzögerungstimers und des Schalters am Armaturenbrett

Für diesen Arbeitsschritt erforderliche Teile:

1	Verzögerungstimer
1	Sicherung, 40 A
1	Armaturenbrettschalter

Einbauen des Verzögerungstimers

1. Klappen Sie den Fahrersitz hoch, um an die elektronischen Bestandteile unter dem Sitz zu gelangen.
2. Ermitteln Sie den Verzögerungstimer in den losen Teilen und bauen Sie ihn an der Stelle ein, die in Bild 28 dargestellt ist.

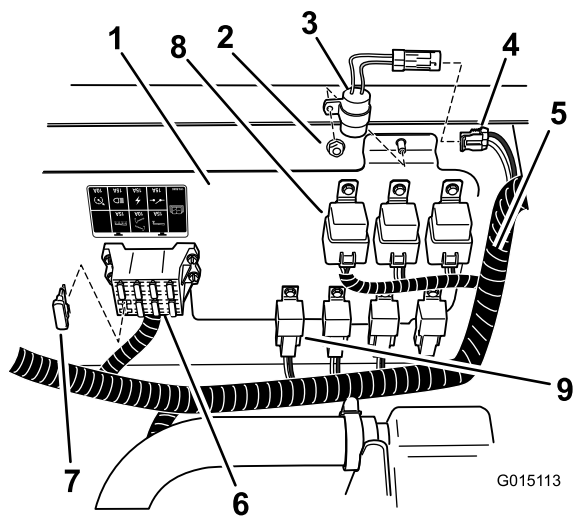


Bild 28

- | | |
|--|--------------------|
| 1. Instrumentenbrett | 5. Hauptkabelbaum |
| 2. Sicherungsmutter | 6. Sicherungsblock |
| 3. Verzögerungstimer | 7. Sicherung, 40 A |
| 4. Verzögerungstimer-Anschluss, Hauptkabelbaum | |

3. Ermitteln Sie den Anschluss am Hauptkabelbaum, der mit Delay Timer“ [Verzögerungstimer] beschriftet ist.
4. Schließen Sie den Timer am Hauptkabelbaum an, wie in (Bild 28) dargestellt.
5. Setzen Sie eine Sicherung (40 A) in den offenen Einschub am Sicherungsblock ein, wie in Bild 28 dargestellt.

Hinweis: Wenn sich eine Sicherung mit einer niedrigeren Spannung bereits im Einschub befindet, wechseln Sie sie mit einer 40 A-Sicherung aus.

Einbauen des Armaturenbrettschalters

1. Ermitteln Sie die Abdeckung für den Spülbehälterschalter am Armaturenbrett (Bild 29).

Hinweis: Es ist die erste Abdeckung rechts von der Zündung.

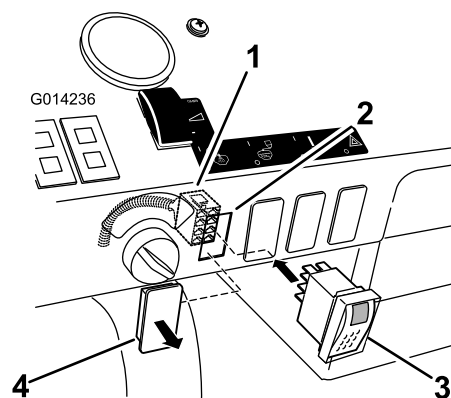


Bild 29

- | | |
|---|---------------------------|
| 1. Anschluss für Spülbehälter, von Hauptkabelbaum | 3. Armaturenbrettschalter |
| 2. Loch im Armaturenbrett | 4. Abdeckung |

2. Nehmen Sie die Abdeckung vom Armaturenbrett ab (Bild 29).
3. Ermitteln Sie unter dem Armaturenbrett den Anschluss mit der Aufschrift Rinse Tank“ [Spülbehälter] am Hauptkabelbaum.
4. Entfernen Sie das Kunststoffband, mit dem der Anschluss befestigt ist, und verlegen Sie ihn zur Öffnung im Armaturenbrett.
5. Schließen Sie den Schalter durch das Armaturenbrett an den Anschluss (Bild 29) an.
6. Drücken Sie den Schalter in das Armaturenbrett, um ihn zu befestigen.

Befestigen des Kugelventils und der Ventilhalterung

Für diesen Arbeitsschritt erforderliche Teile:

1	Kugelventil
2	Schlauchtüllenanschluss
1	Ventilhalterung
2	Sechskantschraube (1/4" x 3/4")
2	Sechskantschraube (5/16 x 1 Zoll)
2	Bundmutter (5/16 Zoll)

Verfahren

Hinweis: Wenn das Kugelventil zwei gezahnte Anschlussstücke hat, und die Ventilbefestigungshalterung angebracht ist, können Sie die Schritte 1 und 2 auslassen.

1. Befestigen Sie die 2 Schlauchtüllen (1-1/4" NPT x 3/4" HB) am Kugelventil.
2. Befestigen Sie das Kugelventil mit zwei Sechskantschrauben (1/4" x 3/4") an der Ventilbefestigungshalterung (Bild 30).

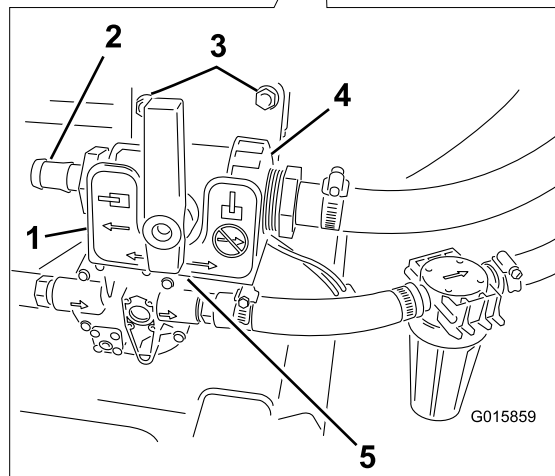


Bild 30

- | | |
|---|---|
| 1. Ventilhalterung | 4. Kugelventil |
| 2. Schlauchtüllenanschluss (2) | 5. Schrauben (1/4" x 3/4") nicht dargestellt; unter der Halterung |
| 3. Schrauben (5/16 x 1 Zoll) und Bundmutter (5/16 Zoll) | |
-
3. Befestigen Sie das Kugelventil und die Ventilbefestigungshalterung mit zwei Sechskantschrauben (5/16" x 1") und zwei Bundmutter (5/16") an der Maschine (Bild 30).

10

Befestigen des T-Stücks

Für diesen Arbeitsschritt erforderliche Teile:

1	S67-Anschluss
1	90-Grad-Schlauchtüllenanschluss
1	T-Stück
1	Reduzierstück
1	S53-Gabelbolzen

Verfahren

1. Entfernen Sie den Hauptzulaufschlauch von T-Stück und Umwälzungsventil (Bild 31).

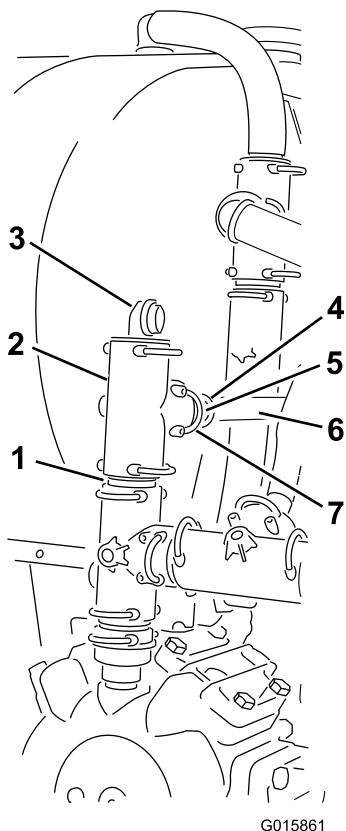


Bild 31

- | | |
|------------------------------------|------------------------------------|
| 1. S67-Anschluss | 5. S53-Gabelbolzen |
| 2. T-Stück (von den losen Teilen) | 6. Gerader Schlauchtüllenanschluss |
| 3. 90-Grad-Schlauchtüllenanschluss | 7. Reduzierstück |
| 4. S67-Gabelbolzen | |

2. Bringen Sie den S67-Anschluss am oberen Ende des offenen T-Stücks an und befestigen Sie es mit einem Gabelbolzen.
3. Bringen Sie das T-Stück am S67-Anschluss an und befestigen Sie es mit einem Gabelbolzen.
4. Bringen Sie einen 90-Grad-Schlauchtüllenanschluss am oberen Ende des T-Stücks an (Bild 31) und befestigen Sie ihn mit einem Gabelbolzen.

Hinweis: Richten Sie die Düsenklemme nach hinten aus (Bild 31).

5. Bringen Sie einen S67-Anschluss am S53-Reduzierstück an der Seite des T-Stücks an und befestigen Sie das Reduzierstück mit einem Gabelbolzen.
6. Befestigen Sie den gezahnten, geraden S53-Schlauchanschluss mit einem S53-Gabelbolzen am Reduzierstück.

11

Montieren des Druckfilters

Für diesen Arbeitsschritt erforderliche Teile:

1	O-Ring
1	T5-Adapteranschluss
1	Gerader T5-Schlauchtüllenanschluss
1	Mutter
1	Druckfilter

Verfahren

1. Entfernen und entsorgen Sie die Mutter und den geraden Schlauchtüllenanschluss (Bild 32).

Hinweis: Für eine einfachere Montage empfiehlt es sich, die Ventildüse zu entfernen.

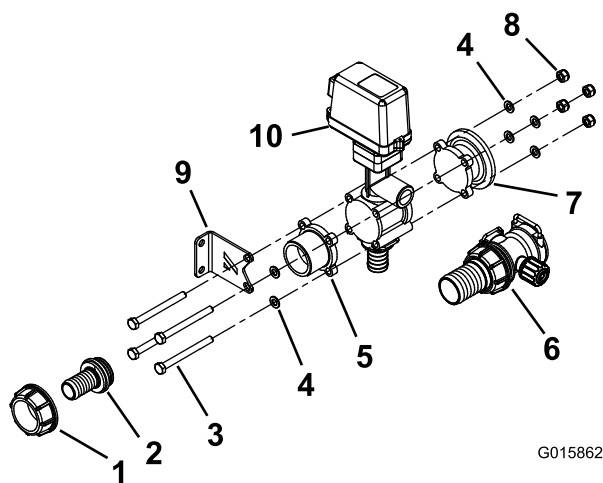


Bild 32

- | | |
|---|---|
| 1. Mutter (entsorgen) | 6. Ventildüse (aufbewahren) |
| 2. Schlauchtüllenanschluss (entsorgen) | 7. Rechter Flanschanschluss (aufbewahren) |
| 3. Schrauben (4) (aufbewahren) | 8. Sicherungsmutter (4) (aufbewahren) |
| 4. Unterlegscheibe (6) (aufbewahren) | 9. Linke Halterung (aufbewahren) |
| 5. Flanschanschluss mit Gewinde (entsorgen) | 10. Umwälzungsventil |

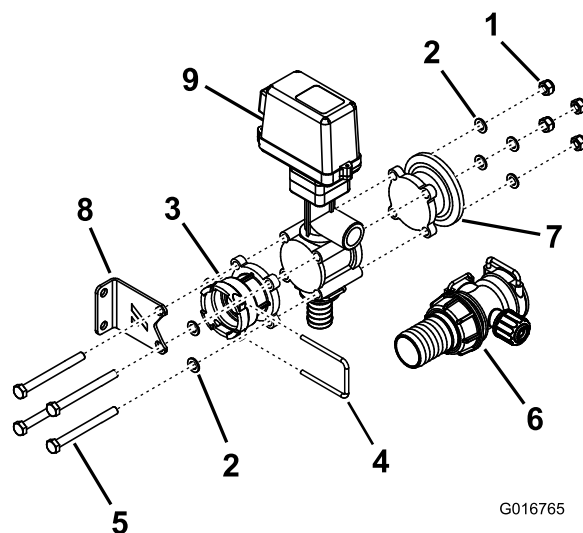


Bild 33

- | | |
|--|--|
| 1. Sicherungsmutter (4), vorhanden | 6. Ventildüse, bereits vorhanden |
| 2. Unterlegscheibe (6), bereits vorhanden | 7. Rechter Flanschanschluss, bereits vorhanden |
| 3. T5-Adapteranschluss, von den losen Teilen | 8. Linke Befestigungshalterung, vorhanden |
| 4. Gabelbolzen | 9. Umwälzungsventil |
| 5. Schraube (4), vorhanden | |

- Entfernen Sie die 4 Schrauben, die 6 Scheiben, die linke Halterung, die seitlichen Flanschanschlüsse und die 4 Sicherungsmuttern (Bild 32).

Hinweis: Bewahren Sie die linke Halterung sowie den rechten Flansch, 6 Scheiben und 4 Sicherungsmuttern auf, um sie später zu montieren.

Hinweis: Bewahren Sie den O-Ring des Flanschanschlusses mit Gewinde auf und entsorgen Sie das Anschlussstück.

- Befestigen Sie das T5-Adapteranschlusstück mit diesen vorher entfernten Teilen am Rührwerkventil: Linke Befestigungshalterung, vier Gewindestangen, sechs Scheiben und acht Sicherungsmuttern, wie in Bild 33 dargestellt.

- Setzen Sie den O-Ring, den Sie vom Gewindeanschluss in Schritt 2 entfernt haben, auf den T5-Adapteranschluss der losen Teile auf.
- Befestigen Sie den T5-Adapteranschluss mit dem Umwälzungsventil (Bild 33).
- Bringen Sie den Druckfilter an den T5-Adapteranschluss an und befestigen sie ihn mit einem Gabelbolzen (Bild 34).

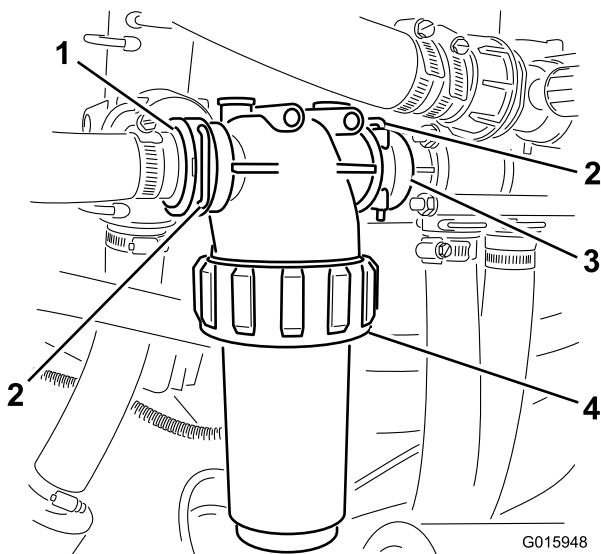


Bild 34

- | | |
|---------------------------------|------------------------|
| 1. Gerader T5-Schlauchanschluss | 3. T5-Adapteranschluss |
| 2. Gabelbolzen | 4. Druckfilter |

- Setzen Sie einen O-Ring (von den losen Teilen) auf den linken Anschluss des Druckfilters auf.
- Bringen Sie den geraden T5-Schlauchtüllenanschluss (von den losen Teilen) auf dem Druckfilter an und befestigen Sie ihn mit einem Gabelbolzen (Bild 34).

12

Schlauchmontage zwischen Kugelventil und Vierwegeventil

Für diesen Arbeitsschritt erforderliche Teile:

1	Druckschlauch (36 Zoll, 3/4 Zoll I.D.)
2	Schlauchklemme

Verfahren

- Nehmen Sie den Schlauch (36", Innendurchmesser 3/4") aus den lose mitgelieferten Teilen.
- Stecken Sie eine Schlauchklemme auf ein Schlauchende.
- Befestigen Sie das Schlauchende über dem rechten offenen Schlauchtüllenanschluss am Kugelventil.
- Befestigen Sie das Schlauchende mit dem Schlauchanschluss.

- Stecken Sie eine Schlauchklemme auf das andere Schlauchende.
- Befestigen Sie das Schlauchende über dem linken Schlauchtüllenanschluss am Vierwegeventil.
- Befestigen Sie das Schlauchende mit dem Schlauchanschluss.

13

Schlauchmontage zwischen dem Filter und dem Kugelventil

Für diesen Arbeitsschritt erforderliche Teile:

1	Auslegerschlauch (44 Zoll, 3/4 Zoll I.D.)
2	Schlauchklemme

Verfahren

- Nehmen Sie den Schlauch (44", Innendurchmesser 3/4") aus den lose mitgelieferten Teilen.
- Stecken Sie eine Schlauchklemme auf ein Schlauchende.
- Befestigen Sie das Schlauchende über dem offenen Schlauchtüllenanschluss mit dem Seitenteil des Schlauchtüllenanschlusses des T-Stücks.
- Befestigen Sie das Schlauchende mit dem Schlauchanschluss.
- Stecken Sie eine Schlauchklemme auf das andere Schlauchende.
- Befestigen Sie das Schlauchende über dem linken (offenen) Schlauchtüllenanschluss am Kugelventil.
- Befestigen Sie das Schlauchende mit dem Schlauchanschluss.

14

Befestigen der Schlauchhaken

Für diesen Arbeitsschritt erforderliche Teile:

2	Schlauchhaken
2	Scheibe (3/8 Zoll)
2	Sicherungsmutter (5/16 Zoll)
2	Schlossschraube

Verfahren

Hinweis: Wenn die Schrauben noch nicht am vorderen Behälterriemen befestigt sind, gehen Sie wie folgt vor:

1. Lösen Sie den vorderen Behälterriemen an der rechten Seite.
2. Befestigen Sie den oberen Schlauchhaken mit einer Schlossschraube (5/16 x 3/4 Zoll), einer Scheibe (3/8 Zoll) und einer Sicherungsmutter (5/16 Zoll).
3. Befestigen Sie den unteren Schlauchhaken mit einer Schlossschraube (5/16 x 3/4 Zoll), einer Scheibe (3/8 Zoll) und einer Sicherungsmutter (5/16 Zoll).
4. Befestigen Sie die 2 R-Klemmen mit dem unteren Schlauchhaken.

Hinweis: Die richtige Position für die R-Klemmen finden Sie in Bild 36.

15

Befestigen des Hauptzulaufschlauchs

Für diesen Arbeitsschritt erforderliche Teile:

1	Schlauch (15", Innendurchmesser 1")
2	Schlauchklemme

Verfahren

1. Nehmen Sie den Schlauch (15", Innendurchmesser 1") aus den lose mitgelieferten Teilen.
2. Schieben Sie den Schlauch auf eine offene 90-Grad-Schlauchtülle oben am T-Stück und befestigen Sie ihn mit einer Schlauchklemme.

3. Schieben Sie eine Schlauchklemme auf das andere Ende des Schlauchs, verlegen Sie ihn um den Druckfilter und befestigen ihn an der offenen Schlauchtülle am Druckfilter.
4. Klemmen Sie das Schlauchende mit einer Schlauchklemme an das Anschlussstück am Druckfilter.

16

Verbinden des Sprüh-schlauchs mit der Spritzpistole

Für diesen Arbeitsschritt erforderliche Teile:

1	Langer Schlauch (25', Innendurchmesser 1/2") mit Anschlussstück
1	Spritzpistole
1	Schlauchklemme, klein

Verfahren

1. Ermitteln Sie den langen Schlauch in den losen Teilen.
2. Stecken Sie eine Schlauchklemme auf ein Schlauchende.
3. Befestigen Sie das Schlauchende über dem rechten Schlauchtüllenanschluss am Vierwegeventil und arretieren Sie das Schlauchende mit dem Anschluss.
4. Stecken Sie die kleine Schlauchklemme auf das andere Schlauchende.
5. Verbinden Sie das Schlauchende mit dem Anschluss der Spritzpistole (Bild 35) und befestigen Sie das Schlauchende mit der kleinen Klemme.

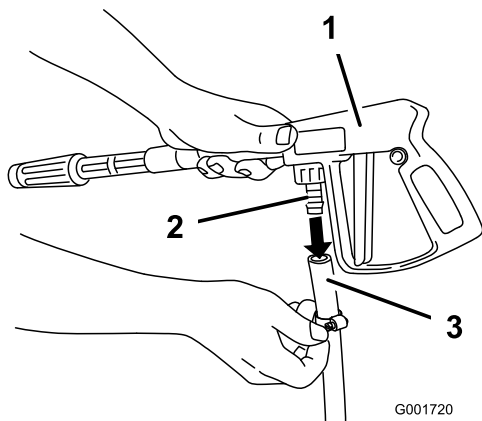


Bild 35

- | | |
|-------------------|------------------|
| 1. Spritzpistole | 3. Sprühschlauch |
| 2. Anschlussstück | |

Wickeln Sie den Schlauch um die Haken des Behälters und befestigen Sie die Spritzpistole mit den R-Klemmen, wie in Bild 36 dargestellt.

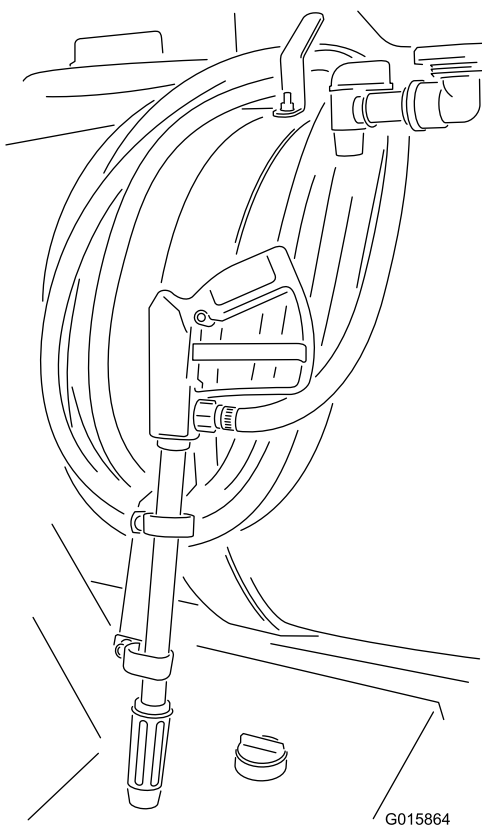


Bild 36

17

Befestigen des Schlauchs vom Vierwegeventil mit dem Sprinkler-T-Stück

Für diesen Arbeitsschritt erforderliche Teile:

1	Spüldüsenschlauch (28-1/2", Innendurchmesser 3/4")
2	Schlauchklemme

Verfahren

1. Ermitteln Sie den Zulaufschlauch in den losen Teilen.
2. Bringen Sie jeweils eine Schlauchklemme an jedes Schlauchende an.
3. Befestigen Sie den Schlauch am offenen Ende des vorher befestigten T-Anschlussstücks (Bild 37).

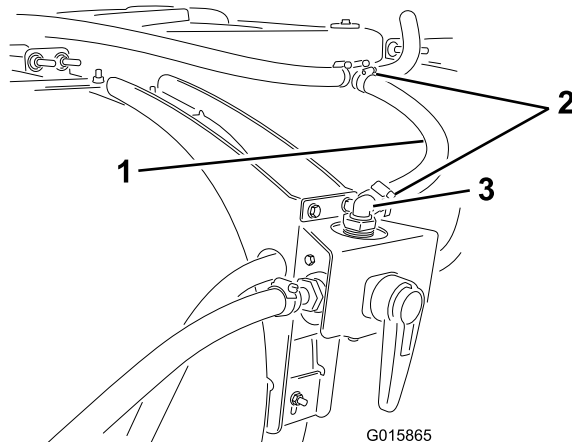


Bild 37

- | | |
|--------------------|------------------------------------|
| 1. Zulaufschlauch | 3. 90-Grad-Schlauchtüllenanschluss |
| 2. Schlauchklemmen | |

4. Schieben Sie die Schlauchklemme über die Zahnung und befestigen Sie diese, um das Schlauchende zu sichern.
5. Befestigen Sie das andere Schlauchende mit dem 90-Grad-Schlauchtüllenanschluss am oberen Ende des Vierwegeventils.
6. Schieben Sie die Schlauchklemme über die Zahnung und befestigen Sie diese, um das Schlauchende zu sichern.

Verwenden des Spülkits

Für diesen Arbeitsschritt erforderliche Teile:

1	Aufkleber (120-0723)
---	----------------------

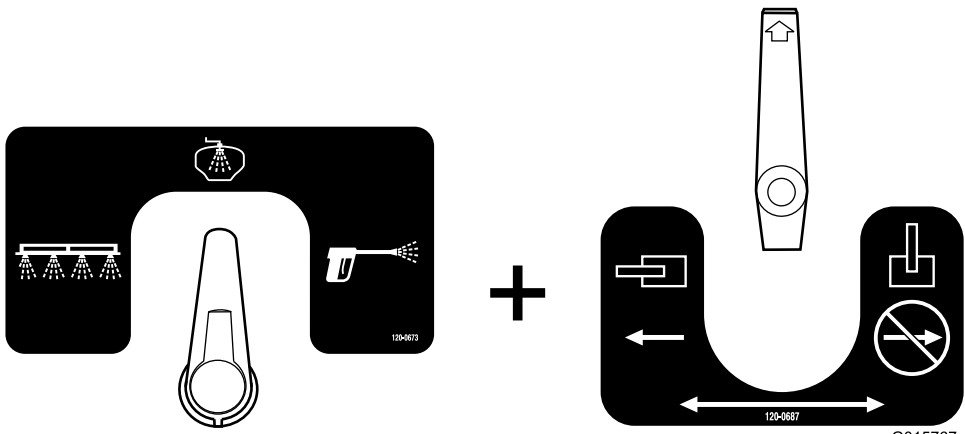
Verfahren

1. Ermitteln Sie den Aufkleber in den losen Teilen.
2. Reinigen Sie die Fläche der Kunststoff-Schutzvorrichtung, die sich über dem Rad auf der Beifahrerseite befindet, gründlich.
3. Befeuchten Sie die Fläche mit Wasser oder mildem Seifenwasser.
4. Ziehen Sie den Aufkleber vom Trägerpapier ab und bringen Sie den Aufkleber an.
5. Drücken Sie die gesamte Oberfläche des Aufklebers fest an. Beginnen Sie in der Mitte bis hin zu den Ecken, indem Sie mehrmals über den Aufkleber streichen.

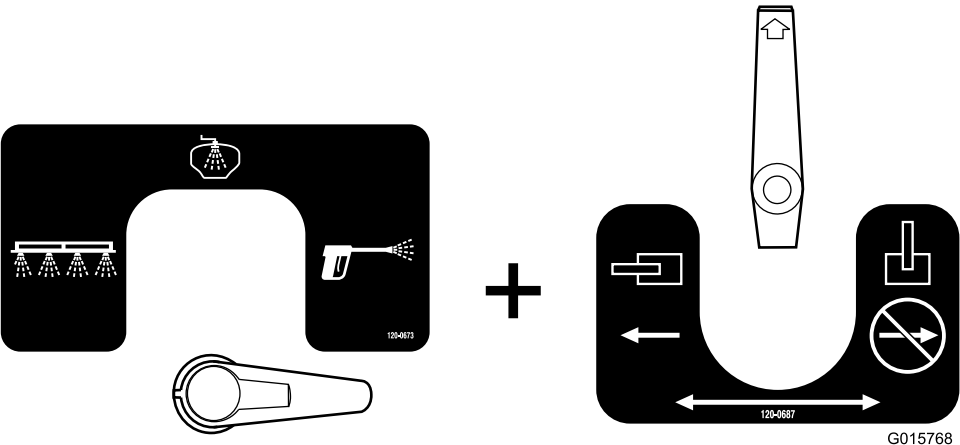
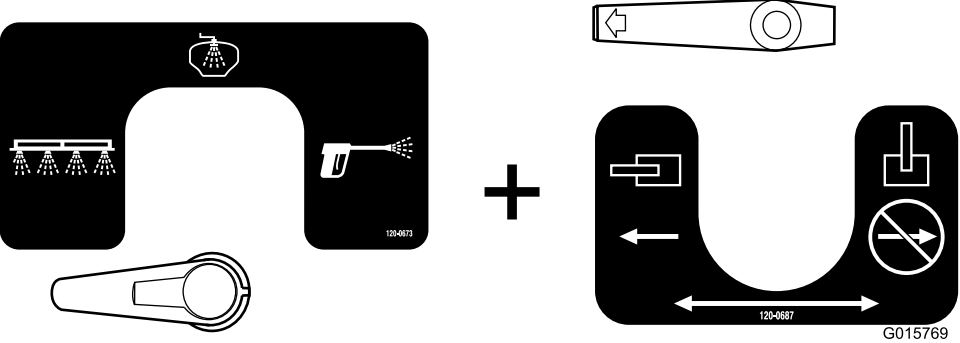
Bei der Verwendung des Spülkits ergibt sich eine **verdünnte Lösung** der Chemikalienrückstände. In vielen Situationen kann diese verdünnte Lösung auf die behandelten Flächen gesprüht werden. Sie sollten jedoch erst beim Hersteller der Chemikalien nachfragen, um sicherzustellen, dass sich ein Auftragen einer verdünnten Lösung auf die behandelten Flächen nicht negativ auf die Leistung des Produkts auswirkt.

Wichtig: Das Spülkit ist *nicht* konzipiert, **Verklumpungen von wasserdispergierbarem Pulver oder wasserlöslichen Chemikalien zu entfernen.** Diese Verklumpungen entstehen, wenn die **Chemikalien nicht richtig dem Hauptbehälter zugegeben werden.**

Ventileinstellung für die Spülanlage

Vierwegeventil + Kugelventil	Beschreibung des Endergebnisses
	<p>Spülanlageneinstellung Verwenden Sie diese Einstellung, um Spülwasser mit den Spüldüsen im Tank zu versprühen.</p> <p>Hinweis: Das Kugelventil muss während der Verwendung des Sprühsystems in dieser Stellung sein.</p>

Ventileinstellung für die Spülanlage (cont'd.)

	<p>Spritzpistoleneinstellung Verwenden Sie diese Einstellung, um Spülwasser mit der Handspritzpistole zu versprühen.</p> <p>Hinweis: Das Kugelventil muss während der Verwendung des Sprühsystems in dieser Stellung sein.</p>
	<p>Auslegereinstellung Verwenden Sie diese Einstellung, um Spülwasser mit den Auslegern zu versprühen.</p> <p>Wichtig: Das Kugelventil darf während der Betätigung der Chemikalienhauptpumpe nicht auf diese Stellung eingestellt sein.</p>

Hinweis: Die Ventile dürfen nur gemäß den in der vorstehenden Tabelle aufgeführten Einstellungen eingestellt sein.

Bedienelemente

Das Spülkit wird über einen Schalter mit drei Stellungen gesteuert.

- **Auf:** Die Spülpumpe ist aktiviert, der Schalter wird in der Auf-Stellung arretiert, der Verzögerungstimer ist aktiviert, und der Schalter leuchtet auf.
- **Neutral:** Die Spülpumpe ist ausgeschaltet, der Schalter ist in der mittleren Stellung.
- **Ab:** Die Spülpumpe ist aktiviert, der Schalter wird in der Ab-Stellung gehalten werden, der Verzögerungstimer ist nicht aktiviert, und der Schalter leuchtet auf.

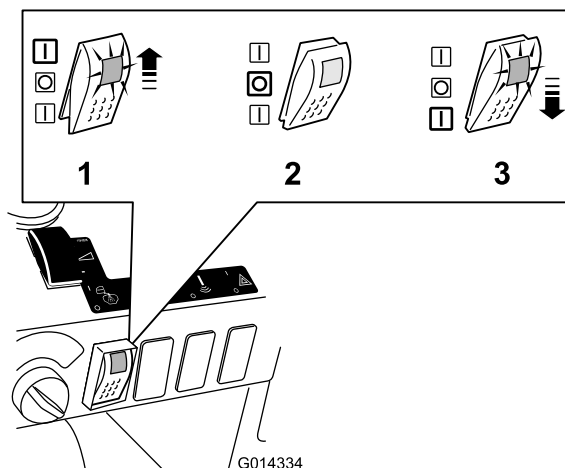


Bild 41

1. Stellung: Auf, Ein oder zeitgesteuert Spülen
2. Neutral, Aus-Stellung
3. Stellung: Ab, Ein oder vorübergehend Spülen

Wenn Sie den Schalter nach **oben** drücken, wird ein zeitgesteuertes Spülen aktiviert. Die Pumpe wird für 90 Sekunden aktiviert und pumpt ca. ein Drittel des Behälterinhalts in den Hauptbehälter. Während dieses Zeitraums bleibt der Schalter in der Auf-Stellung und der Schalter leuchtet auf, um auf das Aktivieren der Pumpe hinzuweisen. Das Aufleuchten endet nach 90 Sekunden und gibt an, dass die Pumpe ausgeschaltet

wurde; die Pumpe läuft nicht mehr. Der Schalter bleibt in der Auf-Stellung, bis Sie ihn in die mittlere oder Neutral-Stellung bewegen.

Wenn der Schalter in der **Neutral**-Stellung ist, hat die Pumpe keinen Strom und das Spülkit ist ausgeschaltet. Der Schalter leuchtet nicht auf.

Wenn Sie den Schalter nach **unten** drücken, wird ein vorübergehendes Spülen aktiviert. Die Pumpe hat nur solange Strom, wie Sie den Schalter in der Ab-Stellung halten. Wenn Sie den Schalter los lassen, geht er in die Neutral-Stellung, und die Pumpe hat keinen Strom. Wenn der Schalter in der Ab-Stellung ist, läuft die Pumpe und der Schalter leuchtet auf.

- Sprühen Sie die Flüssigkeit über die Ausleger, bis der Hauptbehälter leer ist.
- Oder entleeren Sie den Hauptbehälter in einen geeigneten Behälter und entsorgen Sie die verdünnte Flüssigkeit gemäß der bundesweiten, landesweiten oder örtlichen Vorschriften.

Sie können den Spülzyklus ggf oder zwei weitere zeitgesteuerte Zyklen durchführen.

Füllen des Behälters

Stellen Sie das Sprühfahrzeug auf einer ebenen Fläche ab, aktivieren die Feststellbremse, stellen Sie die Pumpe ab und ziehen Sie den Zündschlüssel ab.

Nehmen Sie den Deckel des Spülbehälters ab und füllen Sie den Behälter mit ca. 113 l Frischwasser. Setzen Sie den Deckel auf.

Wichtig: Der Spülbehälter (113 l) sollte nur mit Frischwasser gefüllt werden. Wenn Sie dem Spülbehälter andere Substanzen zusetzen, kann eine Sicherheitsgefahr oder eine Beschädigung der Maschine auftreten.

Betrieb des Spülzyklus

Wenn die Pumpe ca. 35 l Wasser in den Behälter gepumpt hat, kann der Benutzer optional den Umwälzungsschalter betätigen und den Umwälzungskreislauf mit frischem Wasser füllen. Danach kann die Flüssigkeit über die Auslegerdüsen gespritzt oder manuell vom Behälter entleert werden. Das Fahrzeug kann mit dieser Funktion beim Spülen in Bewegung sein.

1. Schalten Sie die Spülpumpe ein.
 - Verwenden Sie die Auf-Stellung für ein zeitgesteuertes Spülen
 - Sie können den Schalter auch für die gewünschte Dauer nach unten drücken.
2. Wenn die Pumpe ca. 35 l Wasser in den Behälter gepumpt hat, kann der Benutzer optional den Umwälzungsschalter betätigen und den Umwälzungskreislauf mit frischem Wasser füllen.
3. Entleeren Sie die Flüssigkeit gemäß der bundesweiten, landesweiten oder örtlichen Vorschriften. Entweder:

Wartung

Prüfen der Spülanlage auf undichte Stellen und Beschädigungen

Wartungsintervall: Bei jeder Verwendung oder täglich—Prüfen Sie die Schläuche auf undichte Stellen.

Nach fünf Betriebsstunden—Prüfen Sie die Schläuche auf Beschädigungen.

Alle 100 Betriebsstunden—Prüfen Sie die Schläuche und O-Ringe auf Beschädigungen.

Prüfen Sie alle Schläuche und Anschlüsse nach den ersten 5 Betriebsstunden auf undichte Stellen oder Zeichen von Beschädigungen. Prüfen Sie die Schlauchklemmen und Gabelzapfen. Prüfen Sie die Festheit aller Anschlüsse. Tauschen Sie defekte Teile aus. Wiederholen Sie diese Prüfung vor jeder Verwendung der Spülanlage.

Nach 100 Betriebsstunden sollten Sie alle Schläuche und O-Ringe prüfen. Tauschen Sie defekte Teile aus.

Originalersatzteile erhalten Sie vom offiziellen Toro Vertragshändler.

Prüfen der Spülbehälterriemen

Wartungsintervall: Nach der ersten Betriebsstunde—Prüfen Sie die Spülbehälterriemen.

Wenn der Hauptbehälter mit Wasser gefüllt ist, sollten Sie prüfen, ob die Behälterriemen Spiel haben. Wenn die Riemen lose sind, ziehen Sie die Befestigungen an den oberen Riemen an, bis sie mit dem Behälter bündig sind. **Ziehen Sie sie nicht zu fest.**

Wichtig: Wenn die Behälterriemen zu stark angezogen sind, können sie sich verformen und beschädigt werden.

Hinweise:



Count on it.