



Installation

Einzelteile

Prüfen Sie anhand der nachstehenden Tabelle, dass Sie alle im Lieferumfang enthaltenen Teile erhalten haben.

Verfahren	Beschreibung	Menge	Verwendung
1	Keine Teile werden benötigt	–	Bereiten Sie das Mähwerk vor.
2	Oberes Ablenkblech Schraube 5/16 Zoll) Bundmutter (5/16 Zoll) Schraube 5/4 Zoll) Sicherungsmutter (1/4 Zoll)	1 3 3 4 4	Bauen Sie den oberen Griff ein.
3	Kickerplatte Kopfschraube Nr. 8 x 5/8 Zoll	3 6	Installieren Sie die Kickerplatten.
4	Auswurfkanalabdeckung Schraube (1/4 x 2-1/2 Zoll) Mutter (1/4 Zoll)	1 2 2	Setzen Sie die Abdeckung des Auswurfkanals auf.
5	Recyclerschild	1	Montieren Sie das Schild.

1

Vorbereiten des Mähwerks

Keine Teile werden benötigt

Verfahren

1. Stellen Sie den Motor ab, ziehen den Zündschlüssel und den Zündkerzenstecker ab.
2. Entfernen Sie das Mähwerk gemäß der Anweisungen in der *Bedienungsanleitung*.
3. Drehen Sie das Mähwerk um.
4. Entfernen Sie die Mähwerkmesser gemäß der Anweisungen in der *Bedienungsanleitung*.
5. Ermitteln Sie die Löcher, die in Bild 1 abgebildet sind und gehen Sie folgendermaßen vor:

- Wenn die Löcher Schrauben enthalten, entfernen Sie die Schrauben.
- Wenn die Löcher Nieten enthalten, bohren Sie die Mitte jeder Niete mit einem 5 mm Bohrer heraus und werfen Sie die Niete weg.

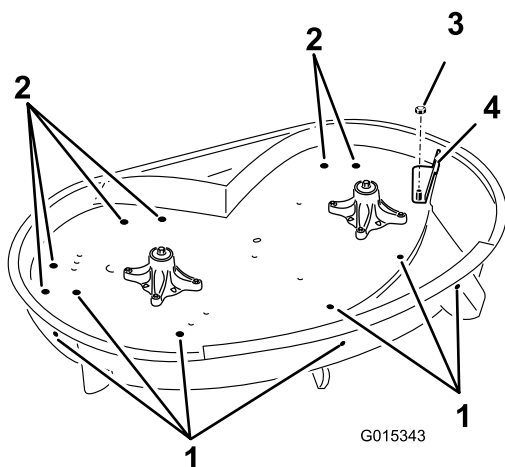


Bild 1

1. Löcher für die Befestigung des oberen Ablenkblechs
2. Holes für das Befestigen der Kicker
3. Sicherungsmutter ((3/8 Zoll)) von der Befestigungsstange des Auswurfkanals
4. Versatzablenkblech

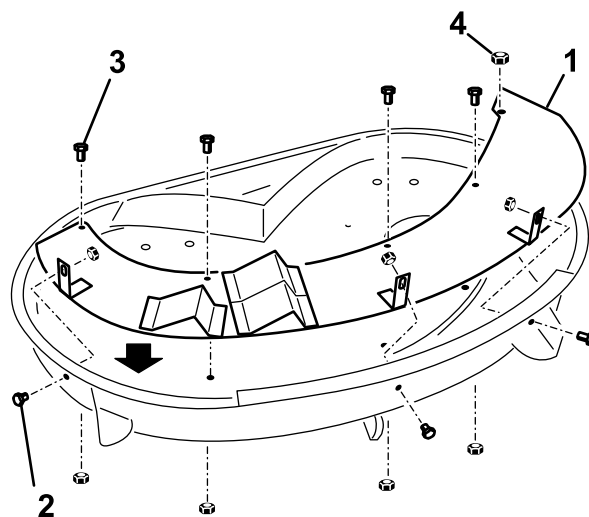


Bild 2

1. Oberes Ablenkblech
2. Schraube (5/16 x 5/8 Zoll)
3. Schraube 5/4 Zoll)
4. Sicherungsmutter (3/8 Zoll) an der Befestigungsstange des Auswurfkanals montieren

2

Montieren Sie das obere Ablenkblech.

Für diesen Arbeitsschritt erforderliche Teile:

1	Oberes Ablenkblech
3	Schraube 5/16 Zoll)
3	Bundmutter (5/16 Zoll)
4	Schraube 5/4 Zoll)
4	Sicherungsmutter (1/4 Zoll)

Verfahren

1. Montieren Sie das obere Ablenkblech. Die Zungen müssen zum Mähwerk zeigen, siehe Bild 2. Stellen Sie sicher, dass das Gewinde der Auswurfkanalstange durch das Loch am Ablenkblech gedreht ist.

3

Installieren der Kickerplatten

Für diesen Arbeitsschritt erforderliche Teile:

3	Kickerplatte
6	Kopfschraube Nr. 8 x 5/8 Zoll

Verfahren

1. Fluchten Sie die drei Kickerplatten mit den Löchern oben am Mähwerk aus (Bild 3). Die lange Flanke des Kickers muss nach innen zeigen.

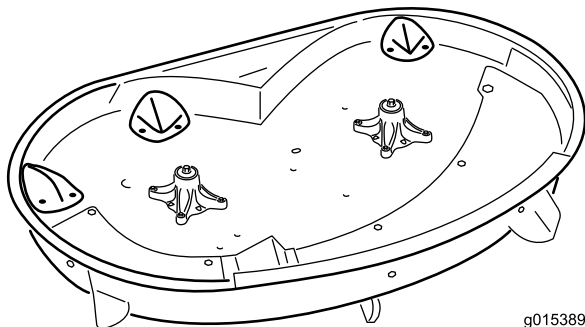
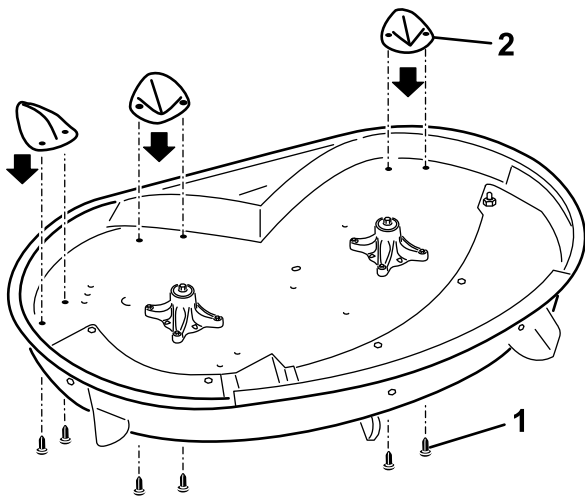


Bild 3

g015389

1. Kickerplatte
2. Kopfschraube Nr. 8 x 5/8 Zoll

2. Befestigen Sie die Platten mit sechs Kopfschrauben (Nr. 8 x 5/8 Zoll) am Mähwerk. Die Schrauben gehen durch die Oberseite des Mähwerks und in die Platten (Bild 3).

4

Montieren der Auswurfkanalabdeckung

Für diesen Arbeitsschritt erforderliche Teile:

1	Auswurfkanalabdeckung
2	Schraube (1/4 x 2-1/2 Zoll)
2	Mutter (1/4 Zoll)

Verfahren

1. Heben Sie das Ablenklech an und schieben die Zungen oben an der Auswurfkanalabdeckung unter die Haltestange des Ablenklechs. Drehen Sie die Abdeckung des Auswurfkanals nach unten über die Öffnung und auf die untere Lippe des Mähwerks (Bild 4).

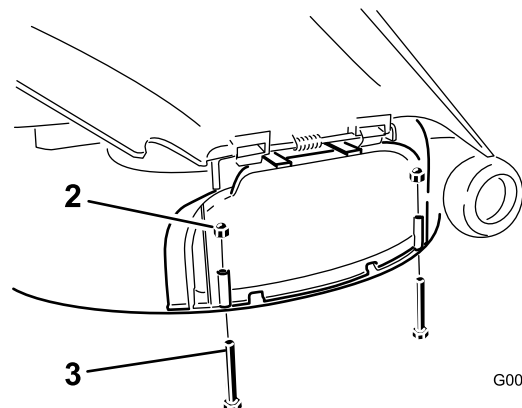
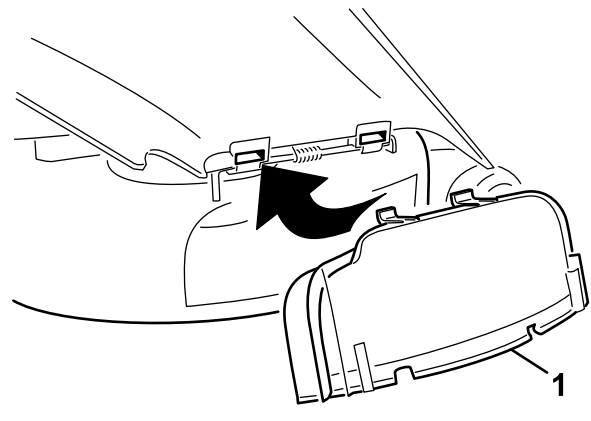


Bild 4

G005652

1. Auswurfkanalabdeckung
2. Mutter (1/4 Zoll)
3. Schraube (1/4 x 2-1/2 Zoll)

2. Befestigen Sie die Abdeckung des Auswurfkanals mit zwei Schrauben (1/4 x 2-1/2 Zoll) und zwei

Kopfmuttern (1/4 Zoll) an der unteren Lippe des Mähwerks, siehe Bild 4.

Hinweis: Ziehen Sie die Muttern nicht zu fest, sonst kann sich die Abdeckung verzerren und mit dem Messer in Berührung kommen.

5

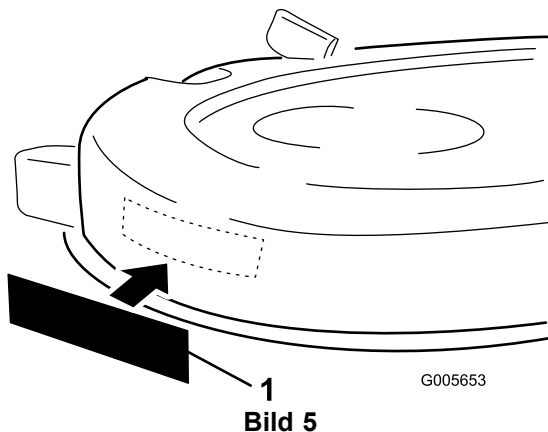
Montieren des Schilds

Für diesen Arbeitsschritt erforderliche Teile:

1	Recyclerschild
---	----------------

Verfahren

Befestigen Sie das Schild an der linken Seite des Mähwerks (Bild 5).



1. Recyclerschild

Betrieb

Umstellen auf Seitenauswurf

⚠ GEFAHR

Wenn Ablenkblech, Auswurfkanalabdeckung oder Fangsystem nicht angebracht sind, sind die Bedienungsperson und umstehende Personen der Gefahr eines Kontakts mit dem Schnittmesser und ausgeschleuderten Gegenständen ausgesetzt. Kontakt mit dem drehenden Schnittmesser oder ausgeschleuderten Gegenständen führt zu Verletzung (möglicherweise tödlichen Verletzungen).

- Entfernen Sie nie das Ablenkblech vom Mäher, weil es Material nach unten auf den Rasen lenkt. Wechseln Sie das Ablenkblech sofort aus, wenn es beschädigt ist.
- Stecken Sie nie Hände oder Füße unter den Rasenmäher.
- Versuchen Sie nie, den Auswurfbereich zu räumen oder die Schnittmesser zu reinigen, ohne den Zapfwellenantrieb auszukuppeln und den Zündschlüssel auf Aus zu drehen. Ziehen Sie außerdem den Schlüssel und den/die Zündkerzenstecker.

Hinweis: Wenn Sie das Mähwerk mit Seitenauswurf verwenden, müssen Sie nur die Abdeckung des Auswurfkanals abnehmen. Setzen Sie Befestigungsschrauben in die offenen Löcher ein.

1. Stellen Sie den Motor ab und ziehen Sie den Zündschlüssel ab.
2. Entfernen Sie die zwei Schrauben und Muttern, mit denen die Abdeckung des Auswurfkanals am Mähwerk befestigt ist.
3. Entfernen Sie die Auswurfabdeckung.
4. Wenn das Mähwerk ein Versatzablenkblech hatte, befestigen Sie es jetzt.
5. Senken Sie das Grasablenkblech über die Auswurfkanalöffnung ab.

Wichtig: Achten Sie darauf, dass das Mähwerk ein Grasablenkblech mit Scharnier hat, das Schnittgut zur Seite und nach unten auf den Rasen lenkt, wenn Sie den Seitenauswurf verwenden.

Bringen Sie zum Mulchen des Schnittguts die Abdeckung des Auswurfkanals in der Öffnung seitlich am Mähwerk an, siehe Montieren der Auswurfkanalabdeckung“.

Betriebshinweise

Auswählen der passenden Schnitthöhe für die herrschenden Bedingungen

Mähen Sie ca. 25 mm, aber nie mehr als 1/3 der Grashalme. Sie müssen bei extrem sattem und dichtem Gras u. U. die Schnitthöhe um eine weitere Stufe erhöhen oder den Seitenauswurf oder das Heckfangsystem verwenden.

Mähen in extremen Bedingungen

Das Schnittgut wird im Mähwerkgehäuse mit Luft zerkleinert. Stellen Sie aus diesem Grund die Schnitthöhe nicht zu niedrig ein, damit das Mähwerk nicht vollständig von ungeschnittenem Gras umgeben ist. Eine Seite des Mähwerks sollte immer von ungeschnittenem Gras frei gehalten werden, damit Luft in das Mähwerk gezogen werden kann. Fahren Sie bei der ersten Bahn durch die Mitte eines nicht geschnittenen Bereiches langsam und fahren Sie rückwärts, wenn das Mähwerk verstopft.

Mähen in den richtigen Intervallen

Unter den meisten Bedingungen müssen Sie alle 4 bis 5 Tage mähen. Berücksichtigen Sie jedoch, dass Gras zu verschiedenen Zeiten unterschiedlich schnell wächst. Das bedeutet, dass Sie am Anfang des Frühjahrs häufiger mähen müssen, um die gleiche Schnitthöhe beizubehalten (was sich in der Praxis als vorteilhaft erwiesen hat); mähen Sie, wenn die Wachstumsrate in der Mitte des Sommers nachläßt, nur noch alle 8 bis 10 Tage. Wenn Sie aufgrund der Witterung oder anderer Gründe länger nicht mähen konnten, sollten Sie den Seitenauswurf oder das Heckfangsystem verwenden oder zunächst mit einer hohen Schnitthöheneinstellung mähen, und dann 2 bis 3 Tage später noch einmal mit einer niedrigeren Einstellung mähen.

Mähen Sie immer mit scharfen Messern

Ein scharfes Messer mäht sauber, ohne Grashalme zu zerreißen oder zu zerschnitzeln, was bei stumpfen Messern vorkommt. Abgerissene und zerschnitzelte Grashalme werden an den Kanten braun. Dadurch reduziert sich das Wachstum, und die Anfälligkeit des Rasens für Krankheiten steigt.

Reinigung nach dem Mähen

Reinigen Sie, um die beste Leistung sicherzustellen, die Unterseite des Mähergehäuses nach jedem Einsatz. Wenn sich Rückstände im Mähwerkgehäuse ansammeln können, reduziert sich die Schnittleistung.

Hinweise:

Hinweise:



Count on it.