



# Installazione

## Parti sciolte

Verificate che sia stata spedita tutta la componentistica, facendo riferimento alla seguente tabella.

Procedura	Descrizione	Qté	Uso
<b>1</b>	Non occorrono parti	–	Preparate l'apparato di taglio.
<b>2</b>	Deflettore superiore Bullone (5/16 x 5/8 poll.) Dado a testa flangiata (5/16 pollice) Bullone (1/4 x 5/8 poll.) Dado di bloccaggio (1/4 pollice)	1 3 3 4 4	Montate il deflettore superiore.
<b>3</b>	Piastra dell'inserito Vite Phillips (n°8 x 5/8 poll.)	3 6	Montate le piastre degli inserti.
<b>4</b>	Carter di scarico Bullone (1/4 x 2-1/2") Dado cieco (1/4")	1 2 2	Montate il carter di scarico.
<b>5</b>	Adesivo di riciclaggio	1	Installate gli adesivi.



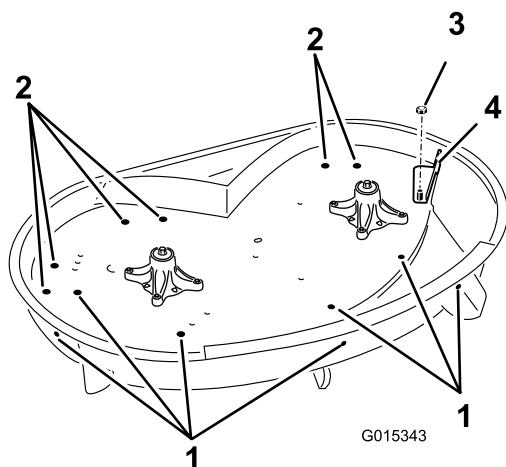
## Preparazione dell'apparato di taglio

### Non occorrono parti

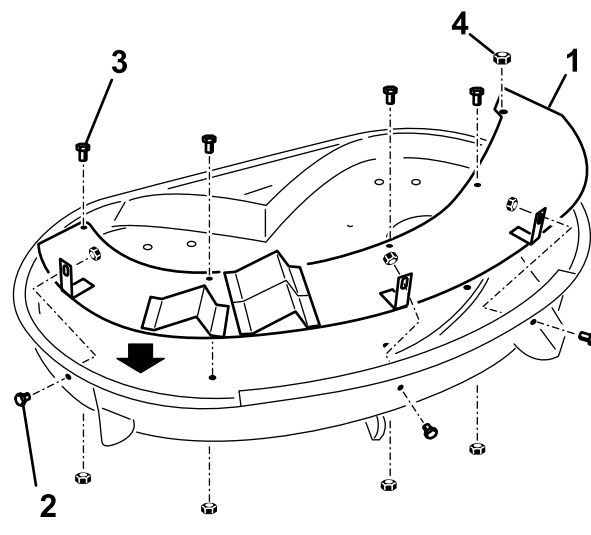
### Procedura

1. Spegnete il motore, togliete la chiave di accensione e togliete il cappellotto dalla candela.
2. Rimuovete il tosaerba così come descritto nel *Manuale dell'operatore*.
3. Capovolgete l'apparato di tosatura.
4. Rimuovete le lame del tosaerba così come descritto nel *Manuale dell'operatore*.
5. Individuate i fori mostrati in Figura 1 e procedete come segue:

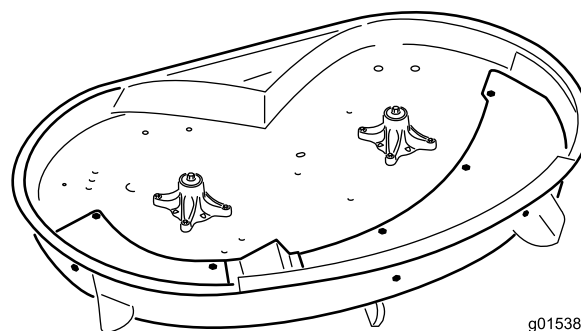
- Rimuovete gli elementi di fissaggio se presenti nei fori.
- Se i rivetti sono presenti nei fori, forate il centro di ogni rivetto con una punta da trapano da 5 mm ed eliminate i rivetti.



**Figura 1**



**Figura 2**



1. Fori di montaggio del deflettore superiore
  2. Fori di montaggio degli inserti
  3. Dado di bloccaggio (3/8 pollice) dall'asta di ritenuta del piano inclinato di scarico
  4. Deflettore di scarico
- 
6. Rimuovete il dado di bloccaggio (3/8 pollice) che fissa la barra di supporto dello scivolo di scarico all'apparato di taglio (Figura 1). Conservatelo per un utilizzo successivo.
  7. Se il piatto è dotato di deflettore di scarico, rimuovetelo prima di installare il kit Recycler (Figura 1). Conservate il deflettore di scarico per tornare alla modalità con scarico laterale.

1. Deflettore superiore
2. Bulloni (5/16 x 5/8 poll.)
3. Bulloni 5/8 poll.)
4. Dado di bloccaggio (3/8 pollice), da installare sull'asta di ritenuta del piano inclinato di scarico

## 2

## Montaggio del deflettore superiore

### Parti necessarie per questa operazione:

1	Deflettore superiore
3	Bullone (5/16 x 5/8 poll.)
3	Dado a testa flangiata (5/16 pollice)
4	Bullone (1/4 x 5/8 poll.)
4	Dado di bloccaggio (1/4 pollice)

### Procedura

1. Montate il deflettore superiore con le alette inserite nel tosaerba come illustrato in Figura 2. Verificate che la filettatura dell'asta del piano inclinato di scarico passi attraverso il foro del deflettore.

2. Montate il dado di bloccaggio precedentemente rimosso sulla filettatura dell'asta di ritenuta del piano inclinato di scarico per fissare il deflettore al tosaerba (Figura 2).
3. Montate tre bulloni (5/16 x 5/8 pollici) e tre dadi flangiati su ogni linguetta sul lato del tosaerba come illustrato in Figura 2. Montate i dispositivi di fissaggio con i dadi all'interno.
4. Montate i quattro bulloni (1/4 x 5/8 poll.) nel deflettore fino alla parte superiore del tosaerba, quindi fissate con i quattro dadi di bloccaggio (1/4 pollice) come mostrato in Figura 2.

# 3

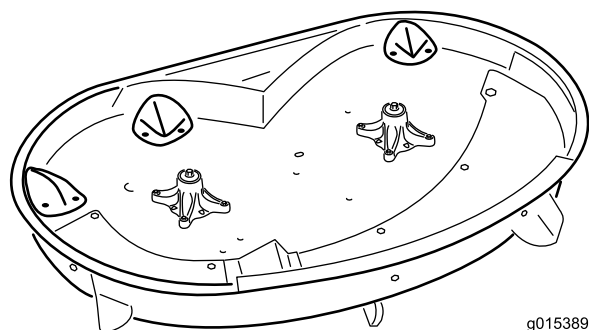
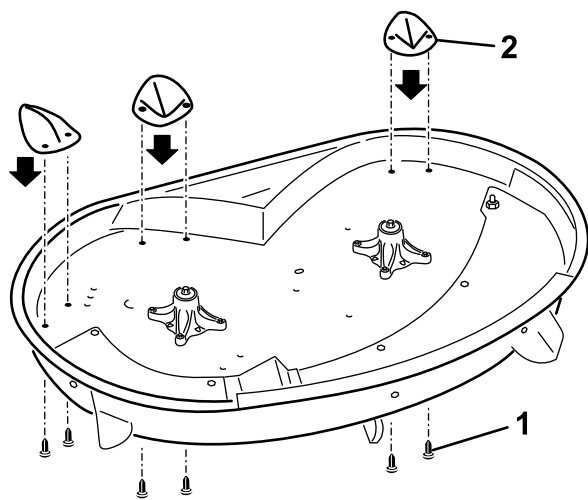
## Montaggio delle piastre degli inserti

### Parti necessarie per questa operazione:

3	Piastra dell'inserto
6	Vite Phillips (n°8 x 5/8 poll.)

### Procedura

1. Allineate le tre piastre degli inserti con i fori verso la parte superiore del tosaerba (Figura 3). L'inclinazione lunga degli inserti deve essere rivolta all'interno.



**Figura 3**

g015389

1. Piastra dell'inserto      2. Vite Phillips (n°8 x 5/8 poll.)

2. Fissate le piastre al tosaerba usando sei viti Phillips (n° 8 per 5/8 poll.). Le viti fuoriescono dalla parte superiore del tosaerba e nelle piastre (Figura 3).

# 4

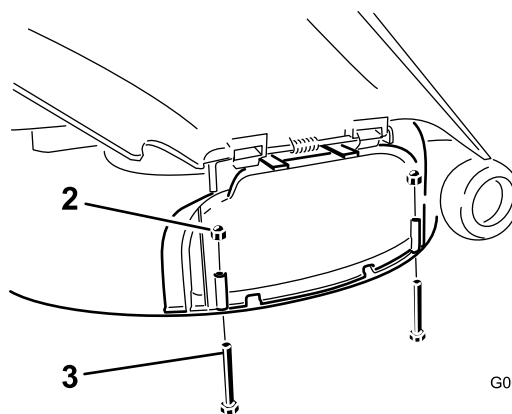
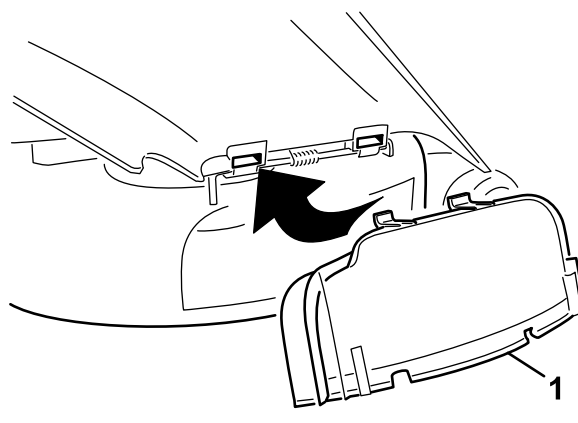
## Montaggio del carter di scarico

### Parti necessarie per questa operazione:

1	Carter di scarico
2	Bullone (1/4 x2-1/2")
2	Dado cieco (1/4")

### Procedura

1. Sollevate il deflettore d'erba e fate scorrere le linguette sopra il coperchio dello scarico sotto l'asta di ritenuta del deflettore d'erba. Ruotate il coperchio dello scarico verso il basso sull'apertura e sul bordo inferiore del tosaerba (Figura 4).



**Figura 4**

G005652

1. Coperchio dello scarico      3. Bullone (1/4 x 2-1/2 poll)  
2. Dado (1/4 pollice)

2. Fissate il coperchio dello scarico sul bordo inferiore del tosaerba con due bulloni (1/4 x 2-1/2 poll) e due dadi (1/4 pollice) come indicato nella Figura 4.

**Nota:** Non serrate eccessivamente i dadi, ciò potrebbe deformare il coperchio e provocare il contatto con la lama.

5

## Installazione degli adesivi

### Parti necessarie per questa operazione:

1	Adesivo di riciclaggio
---	------------------------

### Procedura

Applicate l'adesivo sul lato sinistro del tosaerba (Figura 5).

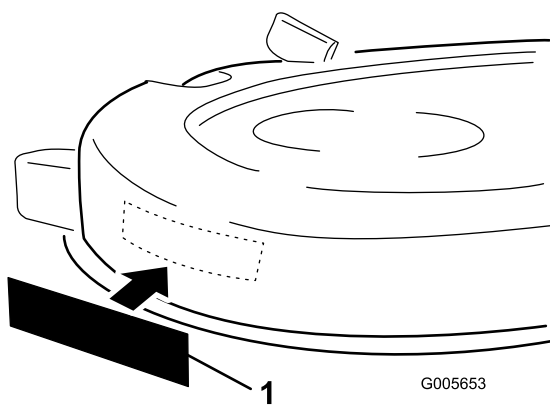


Figura 5

1. Adesivo di riciclaggio

# Funzionamento

## Conversione al funzionamento con scarico laterale

### ⚠ PERICOLO

Se il deflettore d'erba tagliata, il coperchio dello scarico o il cesto di raccolta completo non sono montati, voi ed altre persone correte il rischio di venire a contatto con la lama e con oggetti scagliati dal tosaerba. Il contatto con la lama (o lame) rotante e con i detriti scagliati può provocare gravi infortuni o la morte.

- Non togliete mai il deflettore dello sfalcio dal tosaerba, perché indirizza lo sfalcio verso il tappeto erboso. Nel caso in cui il deflettore sia danneggiato, sostituitelo immediatamente.
- Non infilate mai le mani o i piedi sotto il tosaerba.
- Non tentate mai di liberare l'area di scarico o le lame del tosaerba senza aver prima disinnestato la presa di forza per liberare e girare la chiave di accensione in posizione Off. Togliete inoltre la chiave e rimuovete il cappellotto dalle candele.

**Nota:** Per utilizzare il tosaerba in modalità di scarico laterale, rimuovete soltanto la copertura di scarico. La bulloneria di montaggio deve essere installata nei fori aperti.

1. Spegnete il motore e togliete la chiave di accensione.
2. Rimuovete i 2 bulloni e i dadi che fissano il coperchio dello scarico al tosaerba.
3. Togliete il coperchio dello scarico.
4. Se il tosaerba era inizialmente provvisto di un deflettore di scarico, installatelo.
5. Abbassate il deflettore dell'erba sull'apertura di scarico.

**Importante:** Verificate che il tosaerba sia dotato di un deflettore incernierato che sparge lo sfalcio ai lati e verso il terreno, quando è in modo scarico laterale.

Per il mulching dello sfalcio occorre montare il carter di scarico nell'apertura sul lato del tosaerba; vedere Montaggio del carter di scarico.

# Suggerimenti

## Selezione di un'altezza di taglio adeguata alle condizioni di lavoro.

Tagliate circa 2,5 cm o non più di 1/3 della lunghezza dello stelo d'erba. In caso di erba particolarmente folta, potreste dover aumentare l'altezza di taglio di una tacca o passare alla modalità di lavoro con scarico laterale o con sistema di raccolta.

## Falciatura in condizioni estreme

Per tagliare più volte lo sfalcio all'interno dell'apparato di taglio è necessario che l'aria circoli, pertanto non regolate l'altezza di taglio troppo bassa e non lasciate che l'apparato sia circondato da erba non falciata. L'apparato di taglio, per poter introdurre aria al proprio interno, deve sempre avere un lato libero dall'erba non ancora falciata. Quando iniziate a tagliare al centro di un'area non falciata, utilizzate la macchina ad una velocità minore e indietreggiate se l'apparato di taglio comincia a intasarsi.

## Falciatura a intervalli appropriati

In condizioni normali, avrete bisogno di tagliare l'erba ogni 4-5 giorni. Tuttavia, l'erba cresce a velocità diverse a seconda dei momenti. Perciò, per mantenere la stessa altezza di taglio - una buona pratica - all'inizio della primavera dovrete falciare più spesso; quando, a metà estate, la velocità di crescita dell'erba sarà più lenta, falciate ogni 8-10 giorni. Se per un lungo periodo non potete falciare l'erba, a causa delle condizioni del tempo o per altri motivi, passate alla modalità con scarico laterale o sistema di raccolta, o falciate una prima volta con un'altezza di taglio elevata, poi, 2-3 giorni dopo, falciate di nuovo con un'altezza minore.

## Falciate sempre con lame affilate

Una lama affilata taglia in modo pulito e senza strappare o spezzare il filo d'erba, come fa invece una lama smussata. Quando l'erba viene strappata o spezzata, tende a scurirsi all'estremità; questo ne indebolisce la crescita e aumenta la vulnerabilità alle malattie.

## Pulizia dopo l'utilizzo

Per avere ottime prestazioni, pulite la parte interna dell'apparato di taglio. Se si lasciano accumulare i residui della falciatura nell'apparato di taglio, le prestazioni dell'attrezzo diminuiscono.

**Note:**

**Note:**



**Count on it.**