

TORO®

Coupe- Bordure/ Désherbeur Sans Cordon

- Débiteur de fil entièrement automatique
- Léger pour un maniement facile
- Garantie complète d'un an
- Qualité TORO



MANUEL DU PROPRIÉTAIRE

IMPORTANT

Règles de Sécurité

1. Lisez et comprenez le manuel du propriétaire avant de vous servir de votre coupe-bordure. Familiarisez-vous à fond avec les usages qu'il vous offre.
2. Ne permettez jamais aux enfants de se servir du coupe-bordure. Cet outil n'est pas un jouet. De même, ne permettez jamais à des adultes de l'utiliser sans d'abord lire le manuel du propriétaire.
3. Portez toujours des lunettes de protection ou autre dispositif de sécurité pour les yeux.
4. Gardez toute personne, spécialement les enfants et les animaux domestiques, loin de votre champ d'action.
5. Habillez-vous comme il se doit; ne portez pas de vêtement lâche ou d'ornements qui pourraient se prendre dans les éléments mobiles. Portez toujours des chaussures appropriées et des pantalons longs.
6. Utilisez l'outil indiqué. Ne vous servez pas de cet outil pour d'autres tâches que celles pour lesquelles il a été destiné.
7. Évitez la mise en marche involontaire. Ne gardez pas le doigt sur les commandes quand vous transportez le coupe-bordure.
8. Ne forcez pas le coupe-bordure; il accomplira le travail mieux et plus sûrement à la vitesse pour laquelle il a été destiné.
9. Gardez toujours les pieds solidement sur le sol; gardez une bonne prise sur la poignée et marchez, ne courez jamais.
10. Arrêtez le moteur chaque fois que vous laissez le coupe-bordure, avant de nettoyer la coque et quand vous effectuez des réparations ou inspections.
11. Quand vous n'utilisez pas votre coupe-bordure, rangez-le dans un endroit sec et frais, hors de la portée des enfants.
12. Gardez toutes les attaches serrées pour maintenir ainsi un état de marche sûr. Suivez les instructions pour l'entretien données à la page 8 de ce manuel.
13. N'actionnez jamais le coupe-bordure sans vous assurer que les dispositifs de sécurité appropriés sont en place et fonctionnent comme il se doit.
14. Ne mettez pas les mains ou les pieds près ou sous les éléments mobiles. Restez à l'écart en tout temps.
15. Si le coupe-bordure venait à vibrer anormalement, coupez le moteur et cherchez-en immédiatement la cause. Les vibrations indiquent en général un problème à régler.
16. N'actionnez pas votre coupe-bordure après l'avoir échappé ou endommagé. Retournez-le chez votre fournisseur qualifié pour l'entretien de ces outils pour les réparations ou vérifications nécessaires.
17. N'utilisez que des pièces détachées Toro identiques à celles que vous remplacez.

Instructions Pour Le Montage

Pièces détachées

Votre coupe-bordure arrivera dans une boîte. Vérifiez la liste ci-dessous et assurez-vous que vous avez reçu tous les éléments constitutifs.

- le bloc-moteur
- la tête tranchante et l'assemblage pour le tube
- le chargeur
- le manuel du propriétaire
- 4 vis taraudeuses

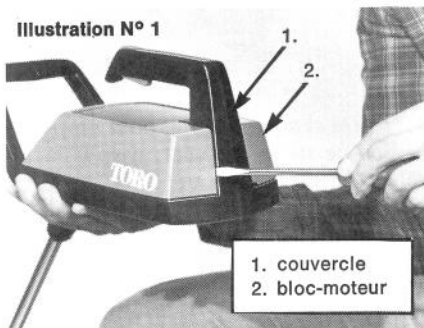
Outils nécessaires au montage

- 1 tournevis moyen à tête Phillips
- 1 tournevis à large lame plate

Montage

1. Enlevez le couvercle rouge du bloc-moteur. Insérez le tournevis à lame large entre la poignée noire et le couvercle rouge des deux côtés tel que démontré et soulevez doucement vers l'avant et ensuite vers le haut. (Illustration N° 1)

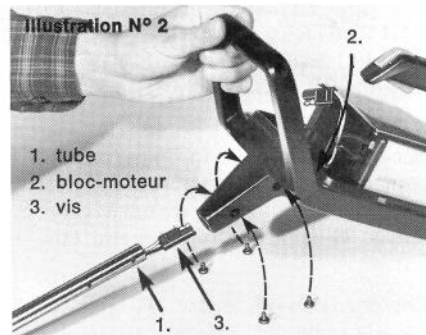
Illustration N° 1



2. Faites glisser l'extrémité de raccordement du harnais de connexions, puis le tube dans le bloc-moteur. Faites en sorte que les trous soient alignés. (Illustration N° 2)

Remarque: Assurez-vous que la tête tranchante est montée de la façon décrite, tel qu'illustré sur la couverture.

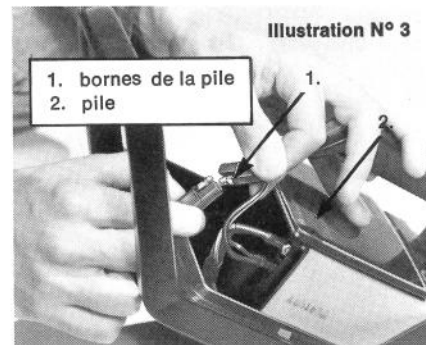
Illustration N° 2



3. Fixez le bloc-moteur au tube avec l'aide des quatre (4) vis qui vous sont fournies.

4. Assurez-vous que les bornes de la pile sont bien fixées. Joignez la fiche du bloc-moteur à la fiche du harnais de connexions du tube. (Illustration N° 3)

Illustration N° 3



5. Remplacez le couvercle. Placez le couvercle sur le bloc-moteur et faites glisser la partie avant du couvercle dans le cran du bloc-moteur. Alignez les pattes du couvercle avec les fentes sur le côté du bloc-moteur et emboîtez en poussant doucement sur l'arrière du couvercle.

Avant La Mise En Marche

Pour charger la pile

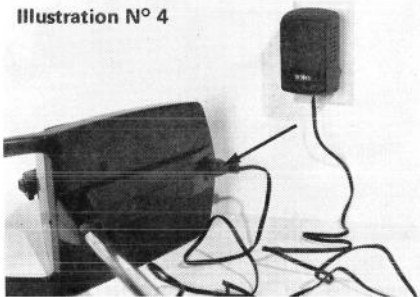
Votre coupe-bordure vous est livré avec une pile partiellement chargée. ELLE DOIT ÊTRE CHARGÉE PENDANT LES 48 HEURES QUI PRÉCÈDENT LA PREMIÈRE MISE EN MARCHÉ.

REMARQUE: La durée de marche optimale est d'environ 45 minutes. Il se peut que votre coupe-bordure n'atteigne cette durée de marche qu'après avoir été chargé et épuisé complètement environ 5 fois.

Chargez complètement la pile avant chaque usage. En chargeant pendant 48 heures, vous rétablirez une pile complètement épuisée. (Si vous faites marcher moins de 45 minutes, allouez une durée de chargement d'une heure pour chaque minute de marche). Ne chargez pas pendant plus de 48 heures et ne rangez pas le coupe-bordure avec le chargeur branché.

IMPORTANT: Utilisez seulement le chargeur TORO (33-6730) fourni. Un autre chargeur pourrait endommager la pile.

Illustration N° 4



1. Insérez la fiche du chargeur dans le réceptacle situé au bas de la partie postérieure du bloc-moteur.

2. Branchez le chargeur dans la prise de courant d'un mur. Assurez-vous que la prise est allumée.

REMARQUE: Le chargeur peut devenir chaud au toucher; ceci est normal et n'est pas indicatif d'un problème.

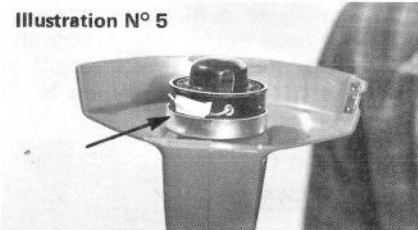
3. Après que la pile a été chargée de la manière décrite, débranchez le chargeur du mur et retirez ensuite la fiche du chargeur du réceptacle sur le coupe-bordure.

Le Fil Tranchant

REMARQUE: Le fil tranchant de votre coupe-bordure est un élément monofil spécial. Votre outil est pourvu d'une bobine enroulée au préalable avec 6 mètres de ce fil.

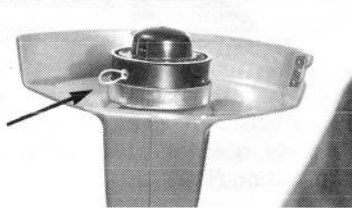
1. Pour éviter l'enchevêtrement pendant le transport, le bout du monofil a été fixé à l'aide d'un ruban adhésif sur le montage de la tête tranchante. Ce ruban doit être enlevé avant la mise en marche

Illustration N° 5



2. Après chaque emploi, pour empêcher la bobine de se dérouler, il vous faudra remettre du ruban ou bien insérer le bout du fil dans le trou de manière à former une boucle.

Illustration N° 6



Instructions Pour La Mise En Marche

⚠ ATTENTION: Portez toujours des lunettes de protection ou autre dispositif pour protéger vos yeux de même que des pantalons longs quand vous vous servez du coupe-bordure.

1. Examinez la surface à couper et enlevez tout objet avec fil, cordon ou ficelle qui pourrait s'emmêler dans l'élément rotatif.

2. Maintenez le coupe-bordure en équilibre dans une main en utilisant la poignée en U. Actionnez le poussoir à ressort et la barre de contact de l'autre main.

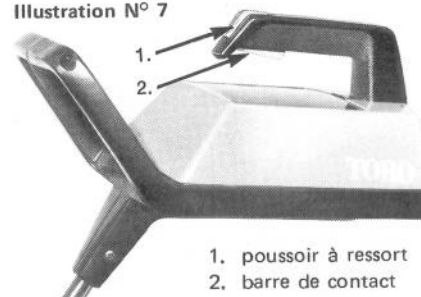
3. Pour actionner le poussoir à ressort et la barre de contact, faites glisser le poussoir à ressort avec la pousse et presser la barre de contact à la base de la poignée. Vous pouvez laisser aller le poussoir à ressort et le coupe-bordure

continuera à marcher si vous gardez la pression sur la barre de contact.

4. Quand la barre de contact est relâchée, le coupe-bordure s'arrête dans l'espace de quelques secondes.

⚠ ATTENTION: Ne tournez pas le coupe-bordure à l'envers avant que la tête tranchante n'ait cessé complètement de tourner.

Illustration N° 7



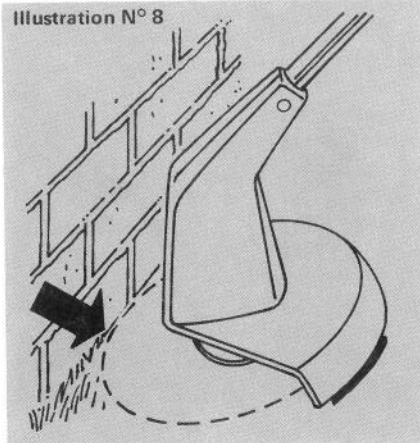
Conseils Pour Obtenir Les Meilleurs Résultats Possibles

⚠ ATTENTION: Portez toujours des lunettes de protection ou autre dispositif pour protéger vos yeux de même que des pantalons longs quand vous vous servez du coupe-bordure.

1. Votre coupe-bordure a été créé pour couper le gazon et les mauvaises herbes dans les endroits difficiles à atteindre. Cependant, parce que cet outil présente une toute nouvelle méthode pour tondre, il vous arrivera probablement de casser le fil pendant vos premiers essais. A mesure que vous maîtriserez la technique, vous parviendrez à couper les surfaces près des arbres, des arbustes, des murs de fondement, le long des clôtures, sur les sentiers, terrasses etc... avec un minimum d'usure ou de cassures dans le fil.

2. Maintenez le bloc-moteur parallèle au sol et la tête tranchante se trouvera à l'angle voulu avec l'herbe à couper.

Illustration N° 8



Conseils Pour Obtenir Les Meilleurs Résultats Possibles (Suite)

3. NE FORCEZ PAS CET OUTIL. Laissez l'extrémité du fil de nylon faire le travail (spécialement le long des murs). En employant plus que l'extrémité pour tailler, vous réduisez l'efficacité de l'outil et surchargez le moteur.

4. L'herbe de plus de 20 centimètres doit être coupée en travaillant du haut vers le bas, graduellement, pour éviter

l'usure prématurée du fil et empêcher une résistance du moteur.

5. Coupex si possible de votre côté gauche. En coupant ainsi, le rendement de votre coupe-bordure s'en trouve un peu accru car le fil entre en contact avec l'herbe aussitôt sorti de la plaque de garde, et l'herbe taillée est projetée loin de la personne qui se sert de l'outil.

6. Amenez lentement le coupe-bordure dans la région à couper puis éloignez-le en gardant votre outil à la hauteur de coupe désirée. Ceci peut être accompli par un mouvement de l'avant à l'arrière ou d'un côté à l'autre. Gardez une vitesse optimale pour obtenir de meilleurs résultats.

7. Coupez seulement quand la pelouse ou l'herbe est sèche.

8. La durée de vie de votre fil tranchant dépend de la manière dont vous suivez les instructions données ainsi que ce que vous coupez et où vous coupez. Par exemple, le fil s'usera plus rapidement à couper près d'un mur de fondement qu'autour d'un arbre. Des cassures dans le fil surviendront si vous déplacez l'outil trop rapidement, quand un corps étranger s'emmêle au fil, à cause de l'usure du fil et si vous tentez de couper l'herbe épaisse à longues tiges au delà des capacités de votre outil. Pour un meilleur rendement, rallongez le fil à mesure qu'il s'use en suivant la procédure Pour Rallonger Le Fil Tranchant.

9. Ne laissez pas trainer le capuchon de la bobine sur le sol quand vous taillez. Ceci occasionne un effort inutile de la pile ainsi que l'usure du capuchon de la bobine.

Illustration N° 9

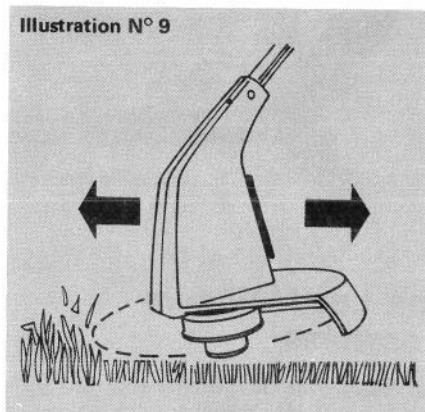
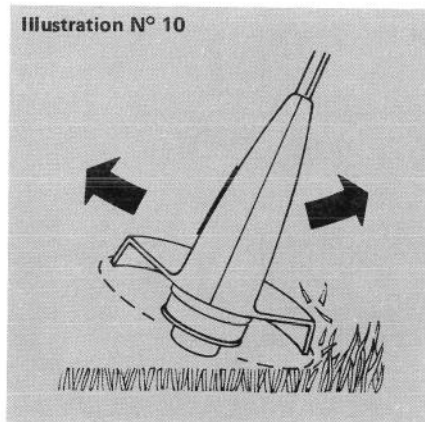


Illustration N° 10

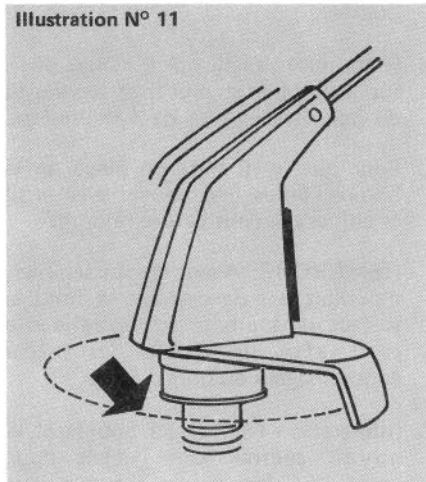


Pour Rallonger Le Fil Tranchant

Votre coupe-bordure est pourvu d'un mécanisme débiteur de fil automatique qui permet de rallonger le fil SANS ARRÊTER LE MOTEUR. Vous n'avez qu'à frapper une fois sur le sol avec l'outil PENDANT QUE LE MOTEUR TOURNE et le fil s'allongera automatiquement, coupé à la longueur voulue.

1. Pour rallonger le fil, frapper fermement la bobine sur le sol pendant que le moteur continue à tourner. La bobine débitera le fil qui est alors coupé à la bonne longueur par le couteau attaché à la plaque.

Illustration N° 11



N'oubliez pas de maintenir le coupe-bordure en marche pendant que vous rallongez le fil. Vous n'avez qu'à frapper l'outil au sol; ne le maintenez pas au sol. Après cette opération qui résulte en un rallongement du fil, attendez jusqu'à ce que vous entendiez le bruit du fil coupé à la longueur approprié avant de continuer à tailler.

REMARQUE: Pour empêcher l'enchevêtrement du fil, ne frappez jamais plus d'une fois à chaque essai.

2. Ne rallongez le fil que s'il a été raccourci par l'usure. Les rallongements superflus gaspillent le fil.

REMARQUE: Le capuchon de la bobine peut s'user même à la suite de l'emploi modéré du dispositif débiteur de fil et peut parfois exiger un remplacement. Vous pouvez vous procurer des bobines enroulées à l'avance d'un fil de 6 mètres chez votre détaillant Toro ou à la Société Toro.

Pour Remplacer Le Fil Tranchant

1. Vous pouvez vous procurer du fil de rechange ou des bobines enroulées à l'avance chez votre détaillant local Toro. Le fil tranchant employé par Toro a été spécialement créé pour être utilisé avec votre coupe-bordure. Une autre marque de fil ne pourrait peut-être pas vous offrir le même rendement de haute qualité.

⚠ ATTENTION: Assurez-vous toujours que la tête tranchante est complètement arrêtée de tourner avant de la tourner à l'envers.

2. Pour retirer une bobine vide, insérez le tournevis à lame la plus large possible dans une des deux fentes sur le moyeu de la bobine et faites pivoter le

tournevis 1/4 de tour et la bobine se détachera (Illustration N° 12).

3. Pour réenrouler une bobine vide, suivez les instructions ci-dessous: (Illustration N° 13).

A. Ancrez un bout du fil dans la rainure de la bobine en ne laissant pas dépasser plus de 6 millimètres de fil. Enrouler le fil dans la direction des flèches sur la bobine en rangs réguliers entre les rebords de la bobine.

B. N'enroulez pas plus de 6 mètres de fil sur la bobine et n'utilisez pas de fil de diamètre de plus de 1 millimètre.

C. Pour que le fil reste en place sur la bobine, faites une boucle avec le fil et coincez-la dans l'autre rainure.

REMARQUE: Avant de réassembler, n'oubliez pas de nettoyer à fond la surface du tambour et d'examiner le tout afin de déceler les pièces endommagées ou hors d'usage.

D. (Illustration N° 14) La bobine et le noyau central sont cochés pour entrer l'un dans l'autre. Assurez-vous qu'ils sont bien alignés avant de remettre la bobine en place. Enfilez l'extrémité du fil dans l'ouverture, placez la bobine dans le noyau où elle s'emboîte et poussez en place jusqu'à ce que vous entendiez le déclic. Tirez le fil hors de la rainure de la bobine en ne déroulant pas plus de 75 millimètres.

4. Si le fil s'enchevêtre ou se casse dans l'ouverture, redonnez du fil dans l'ouverture en enfonçant la bobine le plus possible et en réenfilant dans l'ouverture. Ou bien vous pouvez enlever complètement la bobine, redonner du fil dans l'ouverture et remettre la bobine en place.

Illustration N° 12

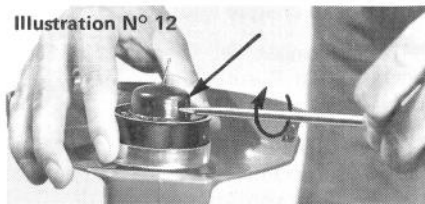


Illustration N° 13

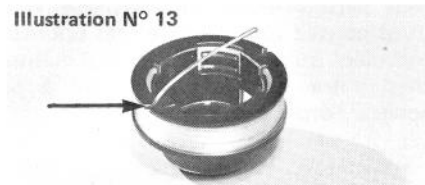


Illustration N° 14

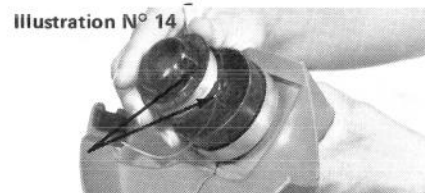
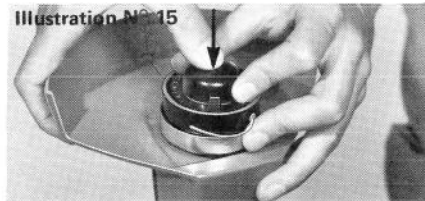


Illustration N° 15



Entretien Général

1. Assurez-vous toujours que votre coupe-bordure est arrêté avant de tenter de faire quoi que ce soit.
2. Pour tenir l'extérieur propre, vous n'avez qu'à l'essuyer avec un linge humide; ne l'arrosez jamais.
3. Les surfaces de la bobine et du tambour doivent être essuyées ou grattées chaque fois qu'il s'y accumule de la crasse ou des débris.
4. Vérifiez et serrez toutes les attaches. Si une des pièces est endommagée, réparez ou remplacez-la.
5. Ne rangez pas votre coupe-bordure là où il peut geler, en plein soleil ou près d'une fournaise.

Avis Important!

Si le monofil tranchant se déroule de la bobine, enlevez simplement la bobine en suivant les instructions dans votre manuel du propriétaire, enroulez de nouveau le monofil sur la bobine, et remettez la bobine en place sur le coupe-bordure.

Remarque: Lorsque vous enlevez la bobine, assurez-vous d'utiliser un tournevis dont la lame est aussi large que les fentes dans la bobine. Ceci facilite l'enlèvement de la bobine et évite de l'endommager.

LA SOCIÉTÉ TORO • Minneapolis, Minnesota 55420 U.S.A.

Entretien Couvert Par La Garantie

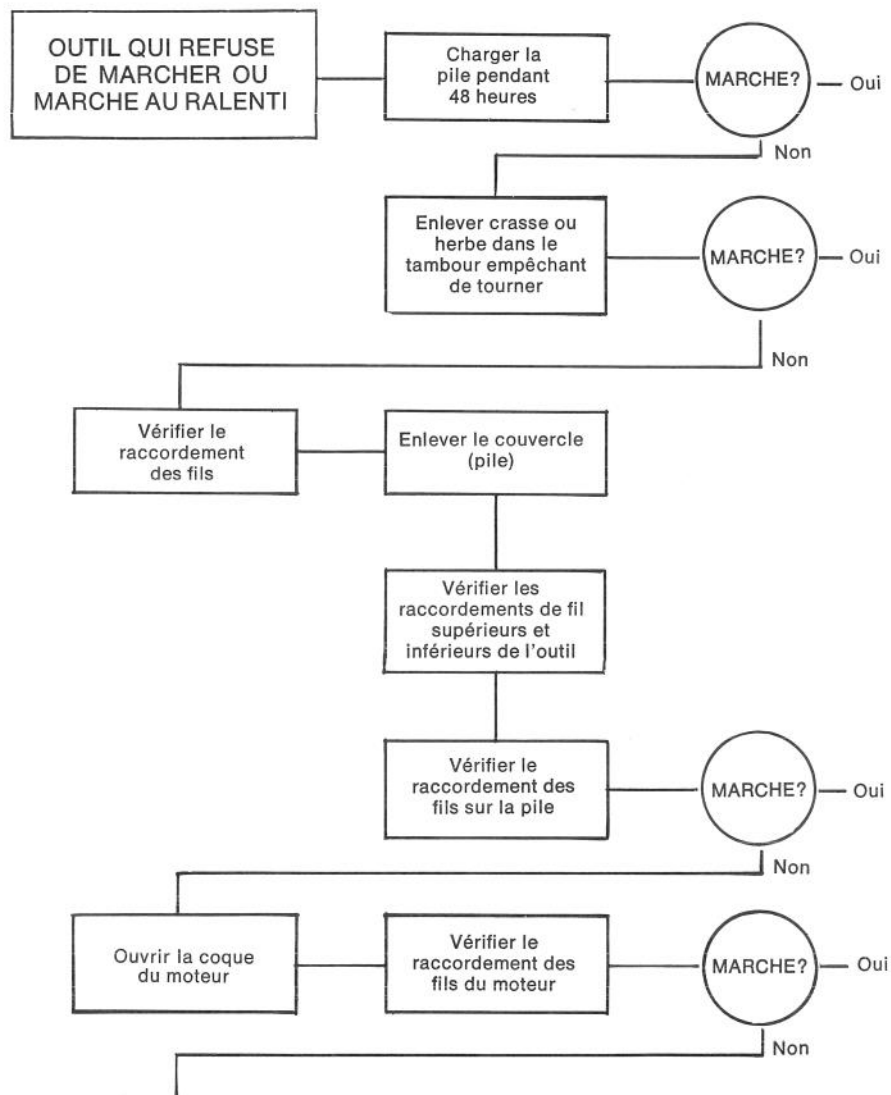
Retournez chez le détaillant qui vous a vendu le coupe-bordure ou chez le détaillant-réparateur autorisé Toro le plus près. (Le marchand peut demander à voir la facture ou autre preuve de la date d'achat). Le marchand examinera

votre coupe-bordure et vous fera savoir si votre outil est défectueux et dans cette alternative, quels arrangements il vous faudra prendre pour obtenir les réparations nécessaires.

**TORO****GARANTIE
TORO D'UN AN**

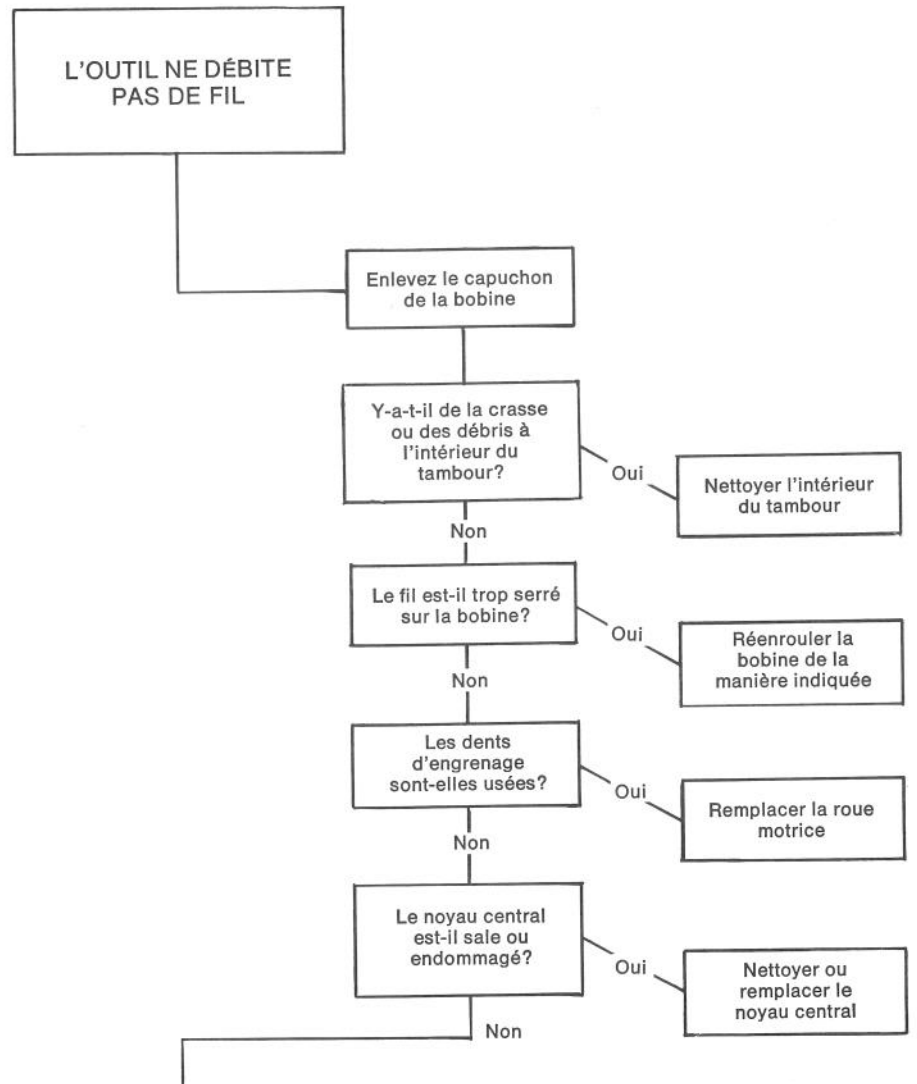
La Société TORO s'engage à réparer ou remplacer, à son choix, toute machine TORO Coupe-Bordure à usage résidentiel, défectueuse en matériau ou en fabrication, pour une durée d'un an à partir de la date d'achat. Le coût de la pièce de rechange est compris, mais le client assume les frais de retour de la machine au concessionnaire qui la lui a vendue. Cette garantie n'est pas valable pour les machines à usage industriel. La présente garantie vous accorde des droits bien définis, et vous pouvez aussi avoir d'autres droits qui varient d'un pays à l'autre.

DÉPANNAGE



CONSULTEZ VOTRE FOURNISSEUR-RÉPARATEUR AUTORISÉ TORO

DÉPANNAGE



CONSULTEZ VOTRE FOURNISSEUR-RÉPARATEUR AUTORISÉ TORO

