



Count on it.

Käyttöopas

**183 cm (72-tuumainen) sivulle
heittävä ruohonleikkuri**

Groundsmaster® 3320/3280-D -ajoyksikkö

Mallinro: 30368—Sarjanro: 311000301 tai suurempi

Tämä tuote on asianmukaisten eurooppalaisten direktiivien mukainen. Lisätietoja on erillisessä tuotekohtaisessa vaatimustenmukaisuusvakuutuksessa.

Johdanto

Tämä pyöriväteräinen vaakatasoleikkuupöytä asennetaan ajoleikkuriin, ja se on tarkoitettu ammattimaiseen kaupalliseen käyttöön. Se on tarkoitettu pääasiassa puistojen, urheilukenttien ja kaupallisten kiinteistöjen viheralueiden ruohonleikkuuseen. Sitä ei ole tarkoitettu pensaiden leikkuuseen tai ruohon tai muun kasvuston leikkuuseen teiden varsilla eikä maatalouskäyttöön.

Lue nämä tiedot huolellisesti, jotta oppisit käyttämään ja huoltamaan laitetta asianmukaisesti sekä välttämään tapaturmia ja tuotevaurioita. Olet itse vastuussa tuotteen asianmukaisesta ja turvallisesta käytöstä.

Jos tarvitset tietoja tuotteista, lisävarusteista tai lähimmästä jälleenmyyjästä tai haluat rekisteröidä tuotteen, voit ottaa yhteyden Toroon suoraan osoitteessa www.Toro.com.

Aina kun tarvitset huoltoa, alkuperäisiä Toro-varaosia tai lisätietoja, ota yhteys valtuutettuun huoltoliikkeeseen tai Toron asiakaspalveluun. Ota tällöin tuotteesi malli ja sarjanumerot valmiiksi esiin. Malli- ja sarjanumerot on leimattu leikkurin koteloon kiinnitettyyn tyyppikilpeen. Kirjoita numerot annettuun tilaan.

Mallinro: _____
Sarjanro: _____

Tässä käyttöoppaassa esiintyvä varoitusmerkintä (Kuva 1) ilmaisee vaaratilannetta, josta saattaa olla seurauksena vakava tapaturma tai jopa kuolema, jos suositellut varotoimenpiteet laiminlyödään.



Kuva 1

1. Varoitusmerkintä

Tässä käyttöoppaassa tärkeitä tietoja korostetaan myös kahdella termillä. **Tärkeää** osoittaa mekaanisia erikoistietoja ja **Huomautus** korostaa erityisesti huomioitavia yleistietoja.

Sisältö

Johdanto	2
Turvaohjeet.....	3
Turvalliset käyttötavat.....	3
Toro-leikkurin turvallisuus.....	4
Turva- ja ohjetarrat.....	6
Käyttöönotto	8
1 Suuntaimen asennus	9
2 Nostovarsien asennus ajoyksikköön	9
3 Nostovarsien kytkeminen leikkuuyksikköön.....	10
4 Voimanulosoton akselin kytkeminen leikkuuyksikön vaihteistoon.....	10
5 Koneen voitelu	11
Laitteen yleiskatsaus	11
Tekniset tiedot.....	11
Lisälaitteet ja -varusteet.....	11
Käyttö.....	12
Vaihteiston voiteluaineen tarkistus	12
Leikkuukorkeuden säätö	12
Rullien säätö.....	13
Jalaksien säätö	14
Nurmisuojarullien säätö	14
Virtauslevittimen säätö	14
Virtauslevittimen asento	15
Leikkuuyksikön kaltevuuden säätö	15
Leikkuuyksikön epätasapainon korjaus.....	16
Sivuheiton käyttö.....	16
Käyttövihjeitä.....	16
Kunnossapito.....	18
Kunnossapitotaulukko	18
Voitelu	19
Huoltoa edeltävät toimenpiteet	20
Leikkuuyksikön irrotus ajoyksiköstä	20
Leikkuuyksikön asennus ajoyksikköön	20
Kääntöpyörän varsien holkkien huolto.....	21
Kääntöpyörien ja laakereiden huolto	21
Taipuneen terän tarkistus	22
Terien irrotus ja asennus	22
Terien tarkastus ja teroitus	23
Terien epätasapainon tarkistus ja korjaus	24
Käyttöhihnan vaihto.....	24
Suuntaimen vaihto.....	25

Turvaohjeet

Tämä kone täyttää tai ylittää seuraavat valmistushetkellä voimassa olevat standardit: CEN-standardi EN 836:1997, ISO-standardi 5395:1990 ja ANSI B71.4-2004 -spesifikaatiot.

Laitteen epäasianmukainen käyttö tai huolto voi aiheuttaa tapaturman. Vähennä loukkaantumisvaaraa noudattamalla näitä turvallisuusohjeita ja huomioimalla aina varoitusmerkin, joka tarkoittaa VAROITUSTA, VAARAA tai HENGENVAARAA – ”henkilöturvallisuusohjeet”. Ohjeiden noudattamatta jättäminen saattaa johtaa henkilövahinkoon tai kuolemaan.

Turvalliset käyttötavat

Seuraavat ohjeet ovat CEN-standardista EN 836:1997, ISO-standardista 5395:1990 ja ANSI-standardista B71.4-2004.

Koulutus

- Lue käyttöopas ja muu koulutusmateriaali huolellisesti. Tutustu ohjauslaitteisiin, turvamerkintöihin ja laitteen oikeaoppiseen käyttöön. Jos käyttäjä tai mekaniikko ei ymmärrä oppaan kieltä, omistajan on selitettävä heille sen sisältö.
- Tutustu laitteen turvallisen käytön ohjeisiin, ohjauslaitteisiin ja turvamerkintöihin.
- Kaikille käyttäjille ja mekaniikoille on annettava asianmukainen koulutus. Omistaja vastaa käyttäjien koulutuksesta
- Älä anna lapsien tai kouluttamattomien henkilöiden käyttää tai huoltaa laitetta. Paikalliset säännökset saattavat asettaa rajoituksia käyttäjän iälle.
- Omistaja/käyttäjä voi estää itselleen tai muille henkilöille tai omaisuudelle aiheutuneet vahingot ja on siksi vastuussa niistä.

Valmistelut

- Tutki maasto, jotta voit arvioida, mitä lisälaitteita ja varusteita työn turvallinen suorittaminen edellyttää. Käytä vain valmistajan hyväksymiä lisälaitteita ja varusteita.
- Käytä asianmukaista vaatetusta, kypärää, suojalaseja ja kuulonsuojaimia. Pitkät hiukset, löysät vaatteet ja roikkuvat korut voivat takertua liikkuviin osiin.
- Tarkasta alue, jolla laitetta on tarkoitus käyttää, ja poista kaikki esineet, jotka se voi singota, kuten kivet, leikkikalut ja johdot.

- Ole erityisen huolellinen käsitellessäsi bensiiniä ja muita polttoaineita. Ne ovat tulenarkoja, ja niiden höyryt räjähtävät herkästi.
 - Käytä hyväksyttyä säiliötä.
 - Älä irrota polttoainesäiliön korkkia tai lisää polttoainetta moottorin ollessa käynnissä. Anna moottorin jäähtyä ennen tankkausta. Älä tupakoi tankkauksen aikana.
 - Älä koskaan täytä tai tyhjennä koneen polttoainesäiliötä sisätiloissa.
- Tarkista, että käyttäjän pitokytkimet, turvakytkimet ja kilvet ovat paikoillaan ja toimivat oikein. Älä käytä konetta, mikäli ne eivät toimi kunnolla.

Käyttö

- Älä koskaan käytä moottoria suljetussa tilassa.
- Käytä konetta vain hyvässä valaistuksessa, jotta pystyt välttämään kolot ja pülevät vaarat.
- Varmista ennen moottorin käynnistämistä, että kaikki käytöt ovat vapaalla ja seisontajarru kytkettynä. Käynnistä moottori vain käyttäjän paikalta. Käytä aina turvavöitä, kun kaatumissuojajärjestelmä on nostettuna. Älä käytä turvavöitä, kun kaatumissuojajärjestelmä on ala-asennossa.
- Hidasta ja ole erityisen varovainen rinteillä. Aja rinteillä suositeltuun suuntaan. Nurmiolosuhteet voivat heikentää koneen vakautta. Ole varovainen käyttäessäsi konetta pudotusten lähellä.
- Hidasta ja ole varovainen kääntyessäsi sekä muuttaessasi suuntaa mäissä.
- Älä koskaan nosta leikkuupöytää terien pyöriessä.
- Älä koskaan käytä konetta, jonka suojukset eivät ole tiukasti paikoillaan. Varmista, että kaikki turvalaitteet ovat paikoillaan, ne on säädetty oikein ja ne toimivat kunnolla.
- Älä muuta moottorin kierrosnopeuden säätimen asetuksia tai käytä moottoria ylikierroksilla.
- Pysähdy tasaiselle maalle, laske leikkuuyksiköt, kytke käyttöpyörät irti, kytke seisontajarru (jos on) ja sammuta moottori, ennen kuin poistut käyttäjän paikalta.
- Pysäytä laitteet ja tarkasta terät, mikäli kone osuu esineisiin tai tärisee epätavallisesti. Suorita tarvittavat korjaukset ennen koneen käytön jatkamista.
- Älä pane käsiä tai jalkoja leikkuuyksiköihin.
- Varmista ennen peruuttamista, että reitti on vapaa katsomalla taakse ja alas.

- Älä kuljeta matkustajia ja pidä lemmikit ja sivulliset poissa.
- Hidasta ja ole varovainen kääntyessäsi sekä teitä ja jalkakäytäviä ylittäessäsi. Pysäytä terät, jos et leikkaa ruohoa.
- Älä käytä leikkuria alkoholin tai huumausaineiden vaikutuksen alaisena.
- Salamanisku voi aiheuttaa vakavan loukkaantumisen tai hengenvaaran. Jos alueella on ukonilma, konetta ei saa käyttää. Tällöin on hakeuduttava suojaan.
- Ole varovainen lastatessasi konetta perävaunuun tai kuorma autoon.
- Ole varovainen lähestyessäsi kulmia, joissa on huono näkyvyys, pensaita, puita tai muita näköesteitä.
- Käyttäjän on kytkettävä vilkkuvat varoitusvalot päälle (jos on) aina, kun koneella kuljetaan yleisillä teillä, mikäli tällaisten valojen käyttöä ei ole kielletty lailla.

Kunnossapito ja varastointi

- Vapauta käytöt, laske leikkuuyksiköt alas, siirrä ajopoljin vapaalle, kytke seisontajarru, pysäytä moottori ja irrota virta-avain. Odota, että kaikki osat pysähtyvät kokonaan ennen säätämistä, puhdistamista tai korjaamista.
- Poista ruoho ja leikkujäte leikkuuyksiköistä, käytöistä ja äänenvaimentimesta. Anna moottorin jäähtyä ennen varastointia. Älä varastoi konetta avotulen lähelle. Puhdista öljy- ja polttoaineroiskeet.
- Anna moottorin jäähtyä ennen varastointia. Älä varastoi avotulen lähelle.
- Sulje polttoaineen sulkuventtiili varastoinnin tai kuljetuksen ajaksi. Älä säilytä polttoainetta lähellä avotulta tai tyhjennä polttoainesäiliötä sisätiloissa.
- Pysäköi kone tasaiselle alustalle. Älä anna tehtävään kouluttamattomien henkilöiden huoltaa konetta.
- Tue osat tarvittaessa pukkien avulla.
- Vapauta paine huolellisesti osista, joihin on varastoitunut energiaa.
- Irrota akku ennen kuin korjaat konetta. Irrota kaapeli ensin negatiivisesta navasta ja vasta sitten positiivisesta navasta. Kytke kaapeli ensin plusnapaan ja vasta sitten miinusnapaan.
- Ole varovainen, kun tarkastat teriä. Kiedo terien ympärille esimerkiksi kangas tai käytä käsineitä ja noudata varovaisuutta teriä huoltaessasi. Terät saa vain vaihtaa. Älä koskaan suorista tai hitsaa niitä.
- Pidä kädet ja jalat poissa liikkuvista osista. Älä tee säätöjä moottorin ollessa käynnissä, jos mahdollista.
- Lataa akut avoimessa tilassa, jossa on hyvä ilmanvaihto, kaukana kipinöistä ja avotulesta. Irrota

laturin virtajohto, ennen kuin kytket laturin akkuun tai irrotat sen akusta. Käytä suojavaatetusta ja eristettyjä työkaluja.

- Pidä kaikki osat hyvässä kunnossa ja kaikkien laitteiden kiinnitykset tiukalla. Vaihda kaikki kuluneet tai vaurioituneet tarrat.

Toro-leikkurin turvallisuus

Seuraavassa luettelossa on Toro-tuotteita koskevia turvaohjeita ja muita turvallisuustietoja, jotka käyttäjän on syytä tietää ja jotka eivät sisälly CEN-, ISO- tai ANSI-standardeihin.

Tämä tuote voi katkaista jalan tai käden sekä singota esineitä. Noudata aina kaikkia turvallisuusohjeita vakavan loukkaantumisen tai kuoleman välttämiseksi.

Tuotteen käyttäminen muuhun kuin sen aiottuun käyttötarkoitukseen voi olla vaarallista käyttäjälle ja sivullisille.

- Selvitä, kuinka moottorin saa sammutettua nopeasti.
- Älä käytä konetta tennis- tai lenkkiosuissa.
- On suositeltavaa käyttää turvakengkiä ja pitkiä housuja. Jotkin paikalliset säädökset ja vakuutus säännöt saattavat edellyttää niiden käyttämistä.
- Käsittele polttoainetta varoen. Pyyhi läikkynyt polttoaine pois.
- Tarkista päivittäin, että turvakytkimet toimivat oikein. Jos jokin kytkimistä on viallinen, vaihda se ennen koneen käyttöä.
- Koneen käyttäminen vaatii valppautta. Toimi seuraavasti, jotta et menettäisi ajoneuvon hallintaa:
 - Älä aja hiekkavallien, ojien, purojen, pengerrysten tai muiden vaaratekijöiden lähellä.
 - Vältä äkkilähtöjä ja -pysäytyksiä.
 - Väistä aina muita tiellä liikkuja risteyksissä ja niiden läheisyydessä.
 - Laske leikkuuyksikkö, kun ajat rinnettä alas.
- Sivulle poistavan leikkuuyksikön suuntaimen on oltava asennettuna ja alimmassa asennossa. Älä käytä ruohonleikkuria ilman suuntainta tai ruohonkeräintä.
- Jos leikkuuyksikön poistoalue tukkeutuu, sammuta moottori ennen esteen poistamista.
- Noudata erityistä varovaisuutta leikatessasi ruohoa rinteissä. Älä lähde liikkeelle, pysähdy tai käänny äkillisesti.
- Älä koske moottoriin tai äänenvaimentimeen moottorin ollessa käynnissä tai pian moottorin sammuttamisen jälkeen, sillä nämä osat voivat olla polttavan kuumia.

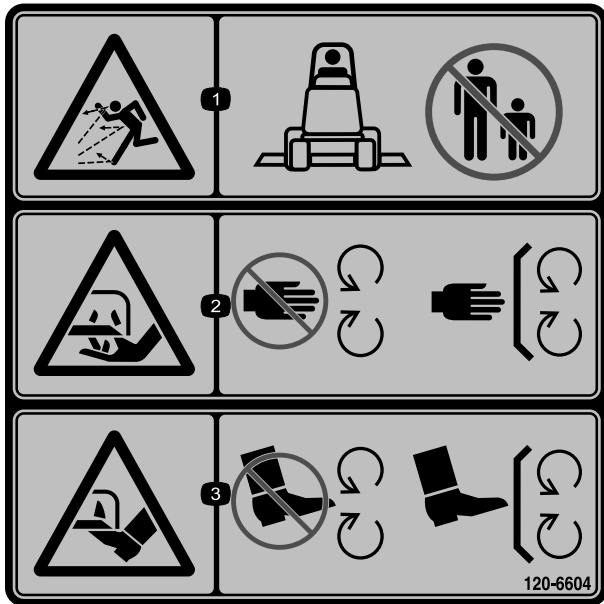
Kunnossapito ja varastointi

- Tarkista terien asennuspulttien kiristysmomentti säännöllisesti.
- Varmista ennen järjestelmän paineen lisäämistä, että kaikki hydrauliputkien liittimet ovat tiukalla ja että kaikki hydrauliletkut ja -putket ovat hyvässä kunnossa.
- Pidä kehosi ja kätesi kaukana vuotavista rei'istä ja suuttimista, joista suihkuua korkeapaineista hydraulinestettä. Etsi vuotokohtia paperin tai pahvin avulla, älä käsilläsi. Paineella suihkuava hydraulineste voi läpäistä ihon ja aiheuttaa vakavia vammoja.
- Ennen kuin kytket hydraulijärjestelmän irti tai huollat sitä, järjestelmästä on poistettava kaikki paine sammuttamalla moottori ja laskemalla leikkuuyksiköt alas.
- Jos moottorin on oltava käynnissä huoltosäädön aikana, pidä kätesi, jalkasi, vaatteesi ja kaikki kehosi osat kaukana leikkuuyksiköistä, moottorista ja liikkuvista osista. Älä päästä ulkopuolisia lähelle.
- Älä käytä moottoria liian suurilla kierroksilla muuttamalla kierrosnopeuden säätimen asetuksia. Turvallisuus- ja tarkkuussyistä kannattaa antaa valtuutetun Toro-jälleenmyyjän tarkistaa moottorin suurin käyntinopeus kierrosnopeusmittarilla.
- Moottori on sammutettava ennen öljyn tarkistusta tai lisäystä kampikammioon.
- Tyhjennä polttoainesäiliö, jos kone varastoidaan yli 30 päivän ajaksi. Älä varastoi ruohonleikkuria avotulen lähellä tai paikassa, jossa kipinä voi sytyttää polttoainehuurut.
- Tee vain tässä käyttöoppaassa kuvattuja kunnossapitotoimia. Jos ajoneuvo vaatii suurempaa korjausta tai jos tarvitset apua, ota yhteys valtuutettuun Toro-jälleenmyyjään.
- Käytä vain aitoja Toro-varaosia ja -lisävarusteita, jotta kone toimisi parhaalla mahdollisella tavalla ja sen turvasertifiointi pysyisi voimassa. Muiden valmistajien varaosat ja lisävarusteet voivat osoittautua vaarallisiksi, ja niiden käyttö voi johtaa tuotteen takuun raukeamiseen.

Turva- ja ohjetarrat



Turva- ja ohjetarrat on sijoitettu hyvin näkyville paikoille mahdollisten vaara-alueiden lähetyville. Korvaa vioittuneet tai kadonneet tarrat uusilla.



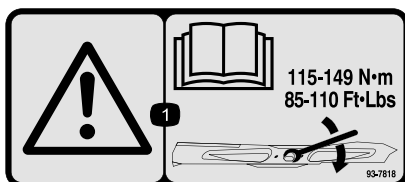
120-6604

1. Esineiden sinkoutumisvaara. Älä päästä sivullisia laitteen lähelle.
2. Käsien loukkaantumisvaara, leikkuuterä – pysy etäällä liikkuvista osista. Pidä kaikki suojukset ja suojaletyt paikoillaan.
3. Jalkojen loukkaantumisvaara, leikkuuterä – pysy etäällä liikkuvista osista. Pidä kaikki suojukset ja suojaletyt paikoillaan.



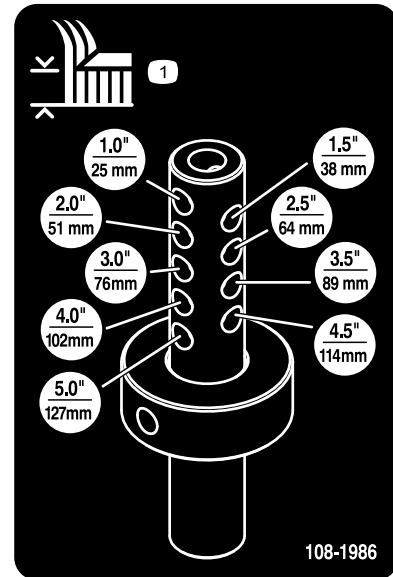
93-6697

1. Lue käyttöopas.
2. Lisää SAE 80w-90 (API GL-5) -öljyä 50 tunnin välein.



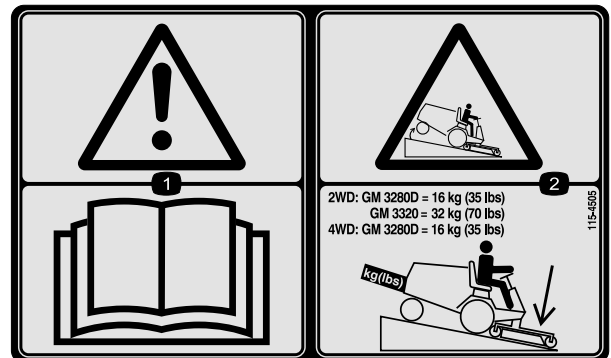
93-7818

1. Vaara – katso käyttöoppaasta ohjeet terien pulttien/muttereiden kiristämiseen momenttiin 115–149 N·m.



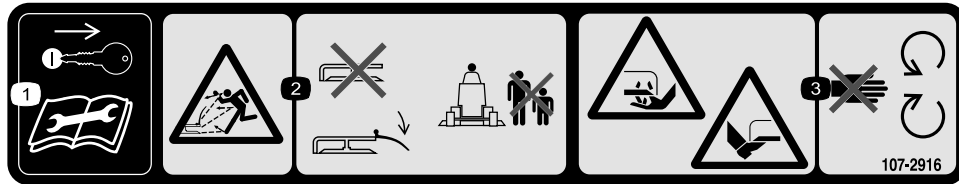
108-1986

1. Leikkuukorkeus



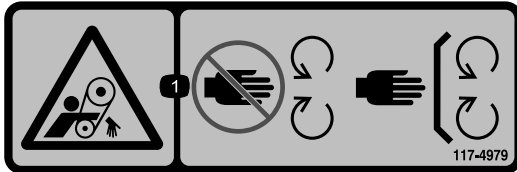
115-4505

1. Vaara – lue käyttöopas.
2. Kaatumisvaara – laske leikkuuyksikkö, kun ajat rinnettä alas. Lisää kaksipyörävetoisissa yksiköissä 16 kg:n takapaino GM 3280D -yksiköihin ja 32 kg:n takapaino GM 3320 -yksiköihin. Lisää 16 kg:n takapaino 4-pyörävetosiin 3280 D -yksiköihin.



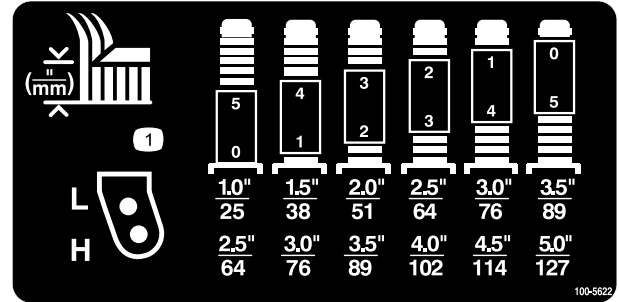
107-2916

1. Irrota virta-avain ja lue käyttöopas ennen korjaus- tai huoltotoimenpiteitä.
2. Esineiden sinkoutumisvaara – älä käytä leikkuria suuntain yläasennossa tai irrotettuna. Suuntaimen on oltava paikallaan. Pidä sivulliset turvallisen etäisyyden päässä koneesta.
3. Jalkojen ja käsien loukkaantumisvaara, leikkuuterä – pysy etäällä liikkuvista osista.



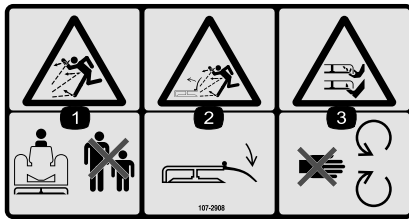
117-4979

1. Takertumisvaara, hihna – pysy etäällä liikkuvista osista. Pidä kaikki suojukset ja suojalevyt paikoillaan.



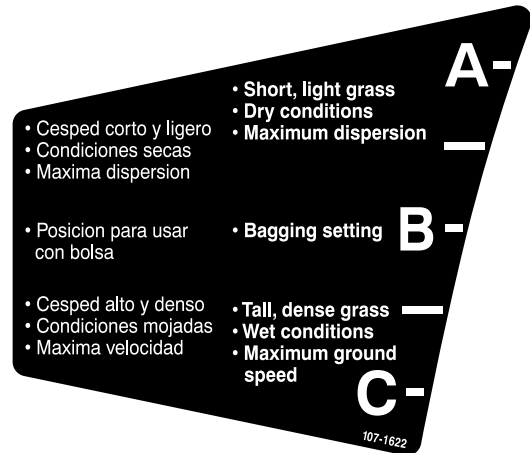
100-5622

1. Leikkuukorkeuden säätö

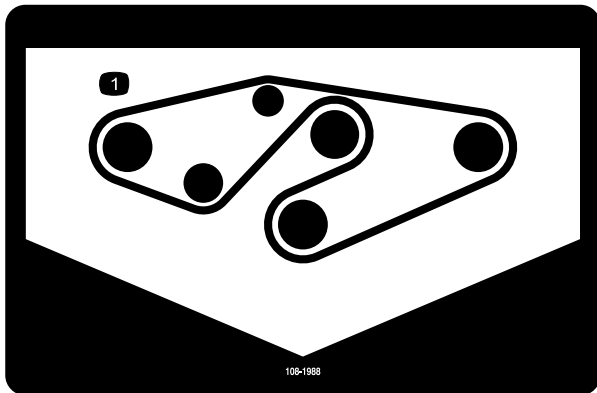


107-2908

1. Esineiden sinkoutumisvaara – pidä sivulliset turvallisen matkan päässä koneesta.
2. Esineiden sinkoutumisvaara – älä käytä leikkuria suuntain yläasennossa tai irrotettuna. Suuntaimen on oltava paikallaan.
3. Jalkojen ja käsien loukkaantumisvaara, leikkuuterä – pysy etäällä liikkuvista osista.



107-1622



108-1988

1. Hihnan kulku

Käyttöönotto

Irralliset osat

Tarkista alla olevasta taulukosta, että kaikki osat on toimitettu.

Ohjeet	Kuvaus	Määrä	Käyttökohde
1	Heittosuuntainkokoontapano (kumia)	1	Suuntaimen asennus
	Ruuvi, 5/16 × 7-1/2"	1	
	Välikappale putki	1	
	Vääntöjousi	1	
	Laippamutteri, 5/16	1	
2	Tappikokoontapano	2	Nostovarsien asennus ajoyksikköön
	Sokka	2	
3	Nostovarsi, oikea	1	Nostovarsien kytkeminen leikkuuyksikköön.
	Nostovarsi, vasen	1	
	Nailoninen painealuslaatta	4	
	Liitintappi	4	
	Sokka	2	
	Leikkuukorkeusolake	2	
	Liitintappi	2	
	Sokka	2	
	Kantaruuvi, 3/2 × 1/4 tuumaa	2	
Aluslaatta	2		
4	Mitään osia ei tarvita	–	Kytke voimanulosoton akseli leikkuuyksikön vaihteistoon.
5	Mitään osia ei tarvita	–	Rasvaa kone.

Ohjeet, oppaat ja muut osat

Kuvaus	Määrä	Käyttökohde
Käyttöopas	1	Lue nämä materiaalit ja säilytä ne sopivassa paikassa.
Osaluettelo	1	Sisältää varaosien osanumerot
Vaatimustenmukaisuusvakuutus	1	

⚠ VAARA

Jos jätät avaimen virtalukkoon, joku voi vahingossa käynnistää moottorin ja vahingoittaa vakavasti lähellä olijoita.

Irrota avain virtalukosta ennen huoltoa.

⚠ HENGENVAARA

Jos moottori käynnistetään ja voimanulosoton akseli pääsee kääntymään, seurauksena voi olla vakava tapaturma.

Älä käynnistä moottoria ja kytke voimanulosoton kytkintä, jos voimanulosoton akselia ei ole kytketty leikkuuyksikön vaihteistoon.

Huomaa: Koneen vasen ja oikea puoli määritellään normaalista käyttöasennosta käsin.

Tärkeää: Jos 183 cm:n sivulle heittävä leikkuuyksikkö, malli 30368, asennetaan ajoyksikkömalliin 30307, 30308, 30309, 30343, 30344 tai 30345, jonka sarjanumero on aikaisempi kuin 311000301, leikkuuyksikköön on ensin asennettava leikkuuyksikön kohdistussarja (osanumero 120-6599).

1

Suuntaimen asennus

Vaiheeseen tarvittavat osat:

1	Heittosuuntainkokoontalo (kumia)
1	Ruuvi, 5/16 × 7-1/2"
1	Välikappale putki
1	Vääntöjousi
1	Laippamutteri, 5/16

Ohjeet

▲ VAARA

Jos heittoaukko ei ole peitossa, leikkuri saattaa singota esineitä käyttäjän tai sivullisten suuntaan, mistä voi olla seurauksena vakava tapaturma. Seurauksena voi olla myös kosketus terään.

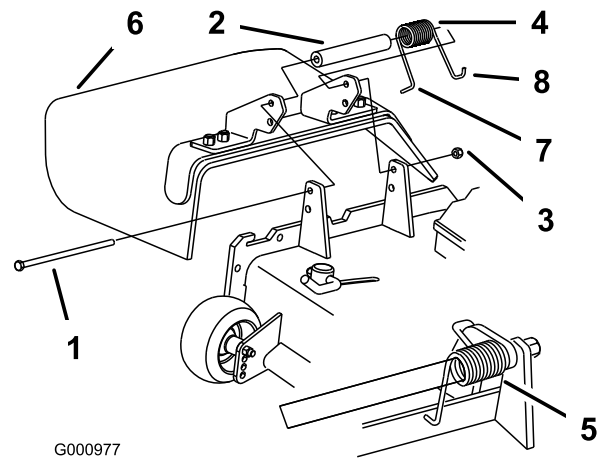
- Älä koskaan käytä leikkuria ilman suojuslevyä, leikkujätelevyä tai ruohosuppiloa ja ruohonkerääjää.
- Varmista, että suuntain on ala-asennossa.

1. Aseta välikappale ja jousi suuntaimen kannakkeiden väliin (Kuva 2). Aseta jousen vasen J-koukkupää leikkuupöydän reunan taakse.

Huomaa: Varmista, että jousen vasen J-koukkupää on asennettu leikkuupöydän reunan taakse ennen pultin asennusta. Katso Kuva 2.

2. Asenna pultti ja mutteri. Aseta jousen oikea J-koukkupää suuntaimen ympärille (Kuva 2).

Tärkeää: Suuntaimen on pystyttävä laskeutumaan asentoonsa. Nosta suuntain ylös ja testaa, että se on laskettavissa täysin alas.



G000977

Kuva 2

- | | |
|-----------------|--|
| 1. Pultti | 5. Jousi asennettuna |
| 2. Välikappale | 6. Suuntain |
| 3. Lukkomutteri | 7. Jousen vasemman pään koukku; aseta leikkuupöydän reunan taakse ennen pultin asennusta |
| 4. Jousi | 8. Jousen oikean pään koukku |

2

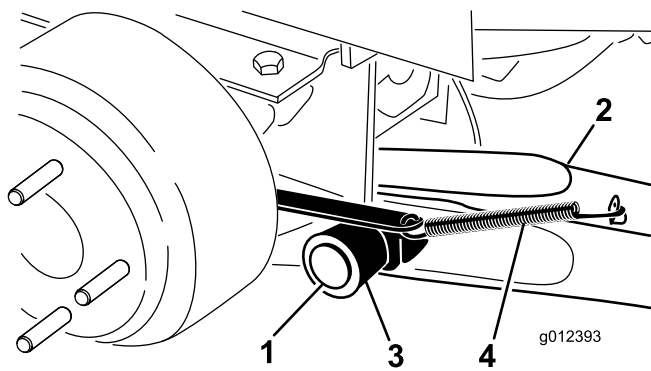
Nostovarsien asennus ajoyksikköön

Vaiheeseen tarvittavat osat:

2	Tappikokoontalo
2	Sokka

Ohjeet

1. Löysää (älä irrota) ajoyksikön toiselta puolelta pyörän muttereita, joilla pyörä ja rengaskokoontalo on kiinnitetty etupyörän tappeihin.
2. Nosta kone ylös siten, että eturengas nousee ylös maasta. Käytä tunkkeja tai tue kone niin, ettei se pääse putoamaan.
3. Irrota pyörän mutterit ja liu'uta pyörä- ja rengaskokoontalo tapeista.
4. Asenna nostovarsi kääntökannattimeen tapilla ja sokalla (Kuva 3). Asenna nostovarsi siten, että siinä oleva taite on ulkopuolella.
5. Kiinnitä jarrun palautusjousi nostovarren kielekkeeseen (Kuva 3).



Kuva 3

- | | |
|-------------------|-------------------------|
| 1. Saranatappi | 4. Jarrun palautusjousi |
| 2. Nostovarsi | 5. Kieleke |
| 3. Kääntökannatin | |

- Asenna pyörä- ja rengaskokoonpano. Kiristä pyöränmutterit momenttiin 102–108 N·m.
- Suorita samat toimenpiteet koneen vastakkaisella puolella.

3

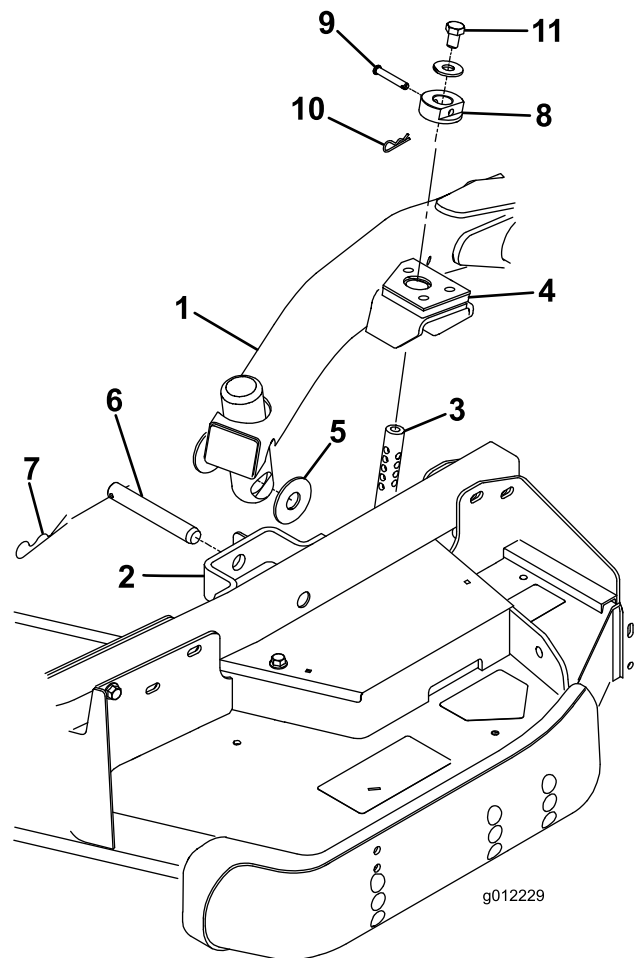
Nostovarsien kytkeminen leikkuuyksikköön

Vaiheeseen tarvittavat osat:

1	Nostovarsi, oikea
1	Nostovarsi, vasen
4	Nailoninen painealuslaatta
4	Liitintappi
2	Sokka
2	Leikkuukorkeusolake
2	Liitintappi
2	Sokka
2	Kantaruuvi, 3/2 × 1/4 tuumaa
2	Aluslaatta

Ohjeet

- Siirrä leikkuuyksikkö ajoyksikön eteen oikeaan kohtaan.
- Siirrä nostovipu kellunta-asentoon. Työnnä nostovartta alaspäin, kunnes nostovarren aukot ovat kohdakkain kääntöpyörän varren pidikkeen aukkojen kanssa ja leikkuukorkeustanko voidaan työntää nostovarren laattoihin (Kuva 4).



Kuva 4

- | | |
|-------------------------------|------------------------|
| 1. Nostovarsi | 7. Sokka |
| 2. Kääntöpyörän varren pidike | 8. Leikkuukorkeusolake |
| 3. Leikkuukorkeustanko | 9. Liitintappi |
| 4. Nostovarren laatat | 10. Sokka |
| 5. Painealuslaatat | 11. Pultti |
| 6. Liitintappi | |

- Kiinnitä nostovarsi kääntöpyörän varteen kahdella painealuslaataalla, yhdellä liitintapilla ja yhdellä sokalla. Aseta painealuslaatat nostovarren ja kääntöpyörän varren pidikkeen väliin (Kuva 4). Työnnä sokan pää kääntöpyörän varren kielekkeessä olevaan aukkoon.
- Toista menettely vastakkaisella nostovarrella.
- Käynnistä ajoyksikkö ja nosta leikkuuyksikkö.
- Paina leikkuuyksikön takaosaa alaspäin ja työnnä leikkuukorkeustangot nostovarren laattojen läpi.
- Asenna leikkuukorkeusolakkeet leikkuukorkeustankoihin ja kiinnitä liitintapeilla ja sokilla (Kuva 4). Liitintapin pää on suunnattava leikkuupöydän etuosaa kohden.
- Asenna 1/2 × 3/4 tuuman pultti ja aluslaatta kunkin leikkuukorkeustangon yläosaan (Kuva 4).

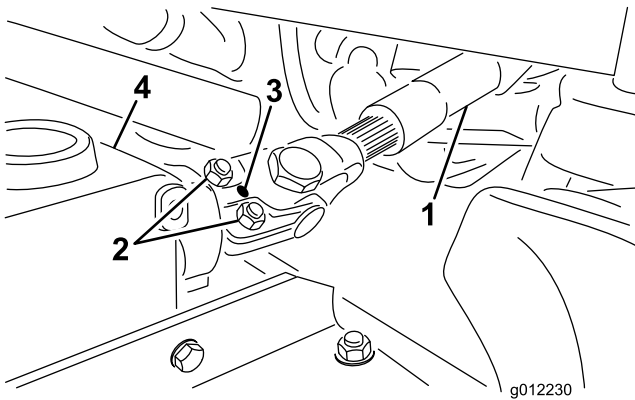
4

Voimanulosoton akselin kytkeminen leikkuuyksikön vaihteistoon

Mitään osia ei tarvita

Ohjeet

1. Liu'uta voimanulosoton urosakseli voimanulosoton naarasakseliin. Kohdista vaihteiston tuloakselin asennusaukot voimanulosoton akselin aukkojen kanssa ja liu'uta ne yhteen.



Kuva 5

1. Voimanulosoton akseli
2. Pultit ja lukkomutterit
3. Vaihteisto
4. Telan tappi

2. Kiinnitä ne putkisokalla.
3. Kiristä pultit ja mutterit.

5

Koneen voitelu

Mitään osia ei tarvita

Ohjeet

Kone on rasvattava ennen käyttöä oikeiden voiteluominaisuuksien varmistamiseksi. Katso kohta Laakerien ja holkkien rasvaus. Koneen rasvauksen laiminlyönti saattaa aiheuttaa tärkeiden osien ennenaikaisen vioittumisen.

Laitteen yleiskatsaus

Tekniset tiedot

Huomaa: Ominaisuuksia ja rakennetta voidaan muuttaa ilmoittamatta.

Leikkuuleveys	1 829 m
Leikkuukorkeus	Säädettävissä 25–127 mm:n korkeudelle 13 mm:n välein
Nettopaino	272 kg

Lisälaitteet ja -varusteet

Laitteeseen on saatavana valikoima Toron hyväksymiä lisälaitteita ja -varusteita, joiden avulla voidaan parantaa ja laajentaa sen ominaisuuksia. Ota yhteys: Valtuutettu Toro-jälleenmyyjä tai jakelija. Voit myös mennä osoitteeseen www.Toro.com, josta löytyy luettelo kaikista hyväksytyistä lisälaitteista ja -varusteista.

Käyttö

Huomaa: Koneen vasen ja oikea puoli määritellään normaalista käyttöasennosta käsin.

VAROITUS

Jos jätät avaimen virtalukkoon, joku voi vahingossa käynnistää moottorin ja vahingoittaa vakavasti lähellä olijoita.

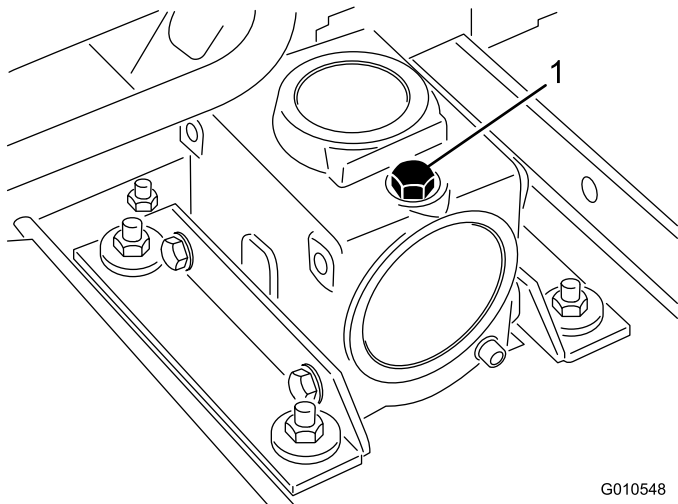
Irrota avain virtalukosta ennen huollon aloitusta.

Vaihteiston voiteluaineen tarkistus

Huoltoväli: 50 käyttötunnin välein

Vaihteistossa on käytettävä SAE 80–90 -vaihteistoöljyä. Vaikka vaihteisto toimitetaan tehtaalta voiteluaineella täytettynä, tarkista voiteluaineen määrä ennen leikkuuyksikön käyttöä. Vaihteiston tilavuus on 283 ml.

1. Pysäköi kone ja leikkuuyksikkö tasaiselle alustalle.
2. Irrota mittatikku/täyttötulppa vaihteiston yläosasta (Kuva 6) ja varmista, että voiteluaineen pinta on mittatikun merkintöjen välissä. Jos voiteluainetta on liian vähän, lisää voiteluainetta niin paljon, että pinta nousee merkintöjen väliin.



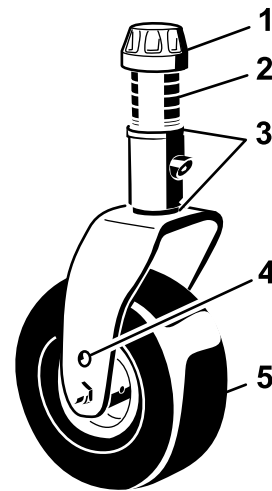
Kuva 6

1. Mittatikku/täyttötulppa

Leikkuukorkeuden säätö

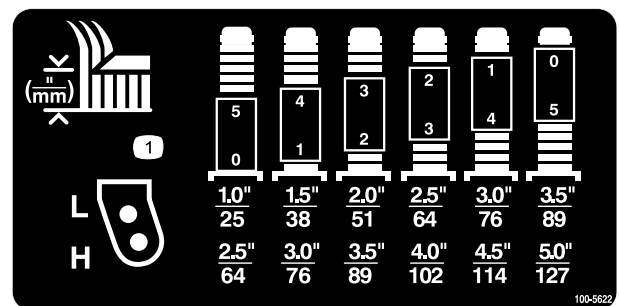
Leikkuukorkeudeksi voidaan säätää 25–127 mm (13 mm:n välein). Kun haluat säätää leikkuukorkeutta, aseta kääntöpyörän akselit kääntöpyörän haarukoiden ylempiin tai alempiin reikiin, lisää tai poista yhtä suuri määrä välikappaleita kääntöpyörän haarukoista ja kiinnitä leikkuukorkeusolake leikkuukorkeustangon sopiviin aukkoihin.

1. Käynnistä moottori ja nosta leikkuuyksikkö maasta, jotta leikkuukorkeutta voidaan muuttaa. Pysäytä moottori ja irrota avain virtalukosta, kun leikkuuyksikkö on nostettu.
2. Aseta kääntöpyörän akselit kummankin kääntöpyörän haarukan vastaaviin reikiin. Katso asetuksiin sopivat reiät kuvista (Kuva 7 ja Kuva 8).



Kuva 7

1. Kiristyskanta
2. Välikappaleet
3. Välilevyt
4. Akselin kiinnitysreiät
5. Kääntöpyörä



Kuva 8

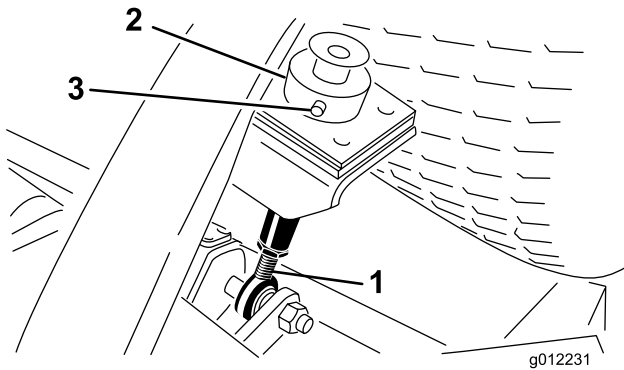
Huomaa: Kun konetta käytetään 64 mm:n tai sitä korkeammalla leikkuukorkeudella, akselipultti on asennettava kääntöpyörän haarukan alempaan reikään, jotta pyörän ja haarukan väliin ei keräänny ruohoa. Kun konetta käytetään 64 mm:ä alemmilla

leikkuukorkeuksilla ja ruohoa kerääntyy, aja konetta vastakkaiseen suuntaan leikkuujätteiden poistamiseksi pyörän/haarukan alueelta.

3. Irrota kiristyskanta kara-akselista (Kuva 7) ja liu'uta kara pois kääntöpyörän varresta. Aseta kaksi välilevyä (3 mm) kara-akselille alkuperäisasennuksen mukaisesti. Näiden välilevyjen avulla leikkuuyksiköt saadaan vaakasuoraan koko leveydeltään. Liu'uta sopiva määrä 13 mm välikappaleita kara-akselille saavuttaaksesi haluamasi leikkuukorkeuden. Liu'uta sitten aluslaatta akselin päälle.

Katso asetuksiin sopivat välikappaleyhdistelmät kuvasta (Kuva 8).

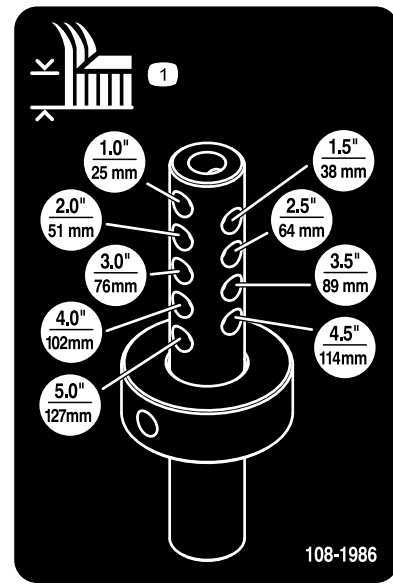
4. Paina kääntöpyörän kara kääntöpyörän varren läpi. Asenna välilevyt (alkuperäisasennuksen mukaisesti) sekä jäljellä olevat välikappaleet kara-akselille. Varmista kokoonpano asentamalla kiristyskanta.
5. Irrota sokka ja liitintappi, jotka kiinnittävät leikkuukorkeusolakkeen leikkuukorkeustankoon leikkuuyksikön takaosassa (Kuva 9).



Kuva 9

1. Leikkuukorkeustanko
2. Leikkuukorkeusolake
3. Liitintappi ja sokka

6. Kohdista leikkuukorkeusolake leikkuukorkeustankon sopivankorkuisiin leikkuukorkeusaukkoihin (Kuva 10).



Kuva 10

7. Kiinnitä säätö liitintapilla ja sokalla.

Huomaa: Aseta liitintapin pää rungon etuosaa kohden, jos mahdollista.

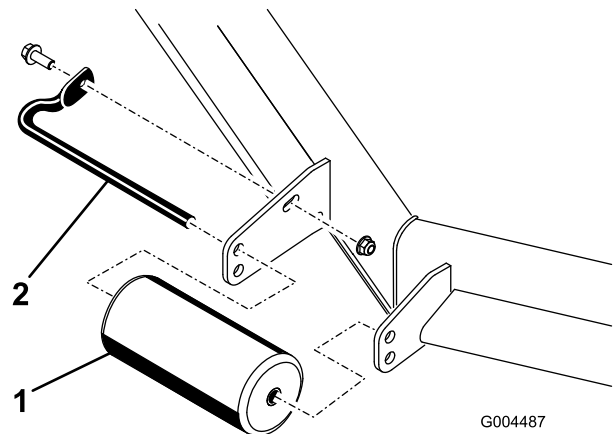
Huomaa: Kun leikkuukorkeus on 25 mm, 38 mm tai toisinaan 51 mm, jalaket ja rulla on siirrettävä ylimpiin reikiin.

Rullien säätö

Huomaa: Jos leikkuuyksikköä on tarkoitus käyttää 25 tai 38 mm:n leikkuukorkeusasetuksella, leikkuuyksikön rullat on siirrettävä ylimpiin aukkoihin.

Eturullien säätö (Kuva 11).

1. Irrota ruuvi ja mutteri, joilla rulla-akseli on kiinni leikkuupöydän kiinnikkeessä.

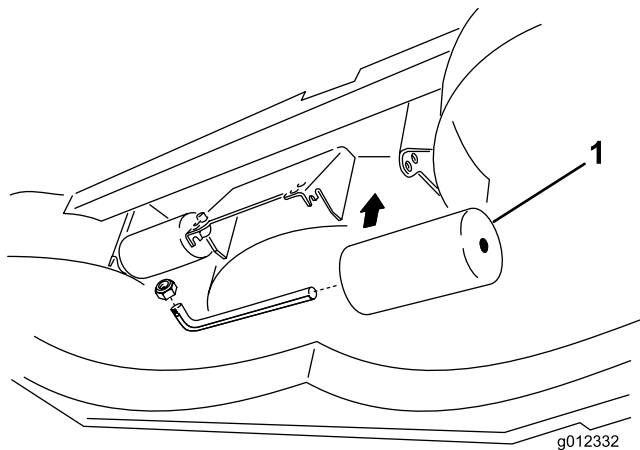


Kuva 11

1. Rulla
2. Rulla-akseli

2. Liu'uta akseli irti pidikkeen alemmista aukoista, kohdista rulla ylempien aukkojen kanssa ja asenna akseli.
3. Kiinnitä kokoonpanot asentamalla ruuvi ja mutteri.

Takarullien (sisärullien) säätö (Kuva 12)



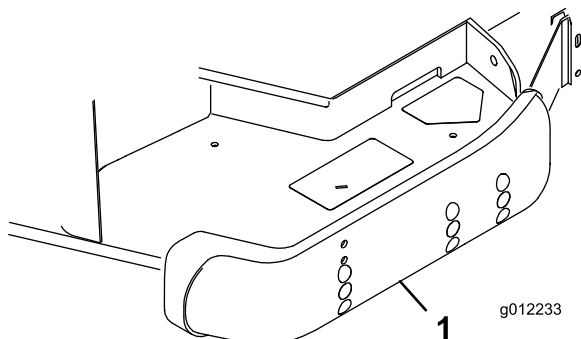
Kuva 12

1. Sisärullat

Jalaksien säätö

Jalokset on asetettava ala-asentoon ajettaessa yli 64 mm:n leikkuukorkeuksilla ja yläasentoon leikkuukorkeuden ollessa alle 64 mm.

Säädä jalaksia irrottamalla laippapultit ja mutterit, siirtämällä jalokset haluttuun asentoon ja asentamalla kiristimet takaisin (Kuva 13).



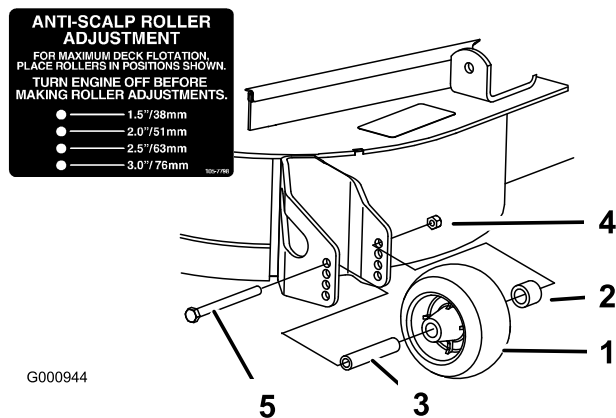
Kuva 13

1. Jalas

Nurmisuojarullien säätö

Leikkuukorkeutta säädettäessä on suositeltavaa samalla säätää nurmisuojarullien korkeus.

1. Säädä rullia leikkuukorkeuden säädön jälkeen irrottamalla laippamutteri, holkki, välikappale ja pultti (Kuva 14).



Kuva 14

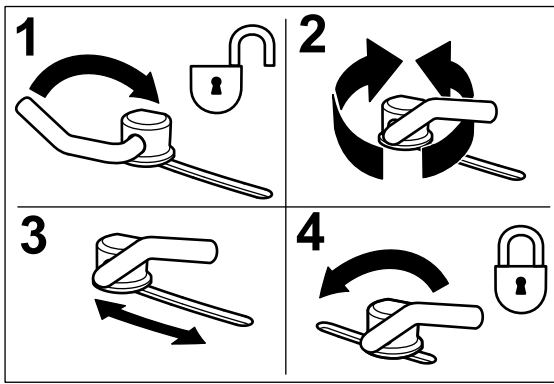
1. Nurmisuojarulla
2. Välikappale
3. Holkki
4. Laippamutteri
5. Pultti

2. Valitse reikä, jossa nurmisuojarulla on lähimpänä vastaavaa haluttua leikkuukorkeutta.
3. Asenna laippamutteri, holkki, välikappale ja pultti. Kiristä momenttiin 54–61 N·m (Kuva 14).

Virtauslevittimen säätö

Leikkurin heittovirtausta voidaan säätää erilaisten leikkuuolosuhteiden mukaan. Säädä pikalukot ja levitin siten, että leikkujälki on mahdollisimman hyvä.

1. Kun haluat säätää pikalukkoja, avaa pikalukko kääntämällä vipu (Kuva 15).
2. Säädä levitin ja pikalukot koloihin haluttua heittovirtausta vastaaviksi.
3. Kiinnitä levitin ja pikalukot kääntämällä vipu takaisin paikalleen (Kuva 15).
4. Jos pikalukot eivät lukitse levitintä paikalleen tai jos se on liian tiukalla, löysää vipua ja käännä pikalukkoa. Säädä pikalukkoa, kunnes lukitusvoima on oikea.



Kuva 15

1. Vapauta vipu
2. Lisää tai vähennä lukitusvoimaa kääntämällä lukkoa
3. Säädä levitin
4. Lukitse vipu

Virtauslevittimen asento

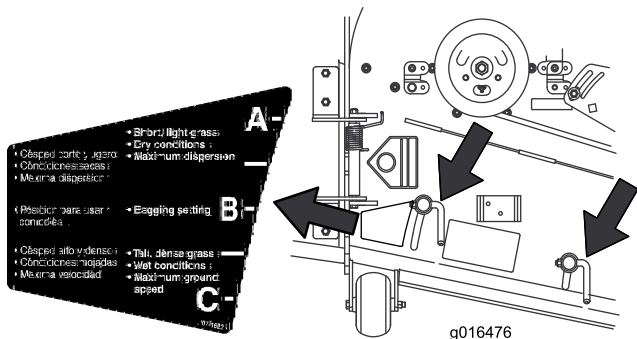
Seuraavat ovat vain suosituksia. Säädot vaihtelevat ruohotyypin, ruohon sisältämän kosteuden sekä ruohon korkeuden mukaan.

Huomaa: Jos moottorin teho ei tunnu riittävän, vaikka leikkurin nopeus pysyy entisellään, avaa levitintä.

Asento A

Tämä on taka-asento. Tätä asentoa suositellaan käytettäväksi seuraavissa olosuhteissa:

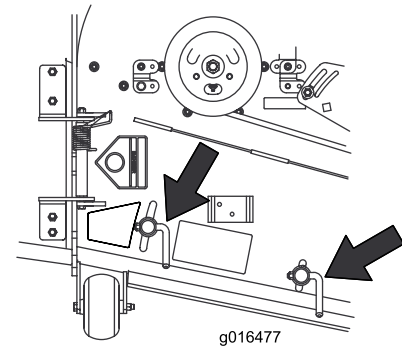
- Ruoho on lyhyttä ja kevyttä.
- Ruoho on kuivaa.
- Leikkuujäte on pienempää.
- Leikkuujätteen halutaan päätyvän kauemmaksi leikkurista.



Kuva 16

Asento B

Tätä asentoa käytetään, kun leikkuujätteet kerätään ruohonkeräimeen. Kohdista se aina puhaltimen aukkoon.

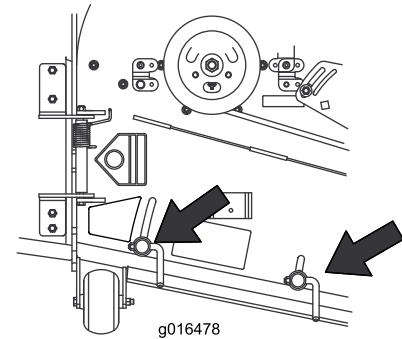


Kuva 17

Asento C

Tämä on täysin auki -asento. Tätä asentoa suositellaan käytettäväksi seuraavissa olosuhteissa:

- Ruoho on pitkää ja tiheää.
- Ruoho on märkää.
- Kun halutaan vähentää moottorin tehonkulutusta.
- Kun halutaan lisätä ajonopeutta raskaissa olosuhteissa.



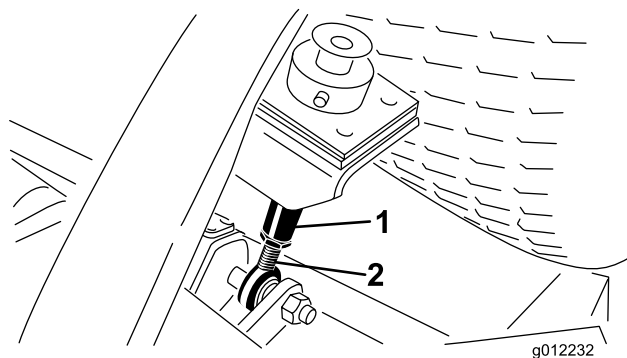
Kuva 18

Leikkuuyksikön kaltevuuden säätö

Leikkuupöydän pitkittäiskaltevuus tarkoittaa leikkuukorkeuden erotusta terätason etureunan ja takareunan välillä. Toro suosittelee terän kaltevuudeksi 6 mm. Tällöin terätason takareuna on 6 mm korkeammalla kuin etureuna.

1. Pysäköi kone tasaiselle alustalle työpajan lattialle.
2. Aseta leikkuuyksikkö haluttuun leikkuukorkeuteen.
3. Käännä yksi terä niin, että se osoittaa suoraan eteenpäin.
4. Mittaa lyhyen viivaimen avulla lattiasta terän etukärkeen. Käännä terän kärki taakse ja mittaa etäisyys lattiasta terän kärkeen.

- Laske terän kaltevuus vähentämällä etumitta takamitasta.
- Löysää leikkuukorkeustankojen alaosassa olevia vastamuttereita (Kuva 19).



Kuva 19

- Leikkuukorkeus
- Vastamutteri

- Nosta tai laske leikkuuyksikön takaosaa ja aseta oikea leikkuuyksikön kaltevuus kiertämällä leikkuukorkeustankoja.
- Kiristä vastamutterit.

Leikkuuyksikön epätasapainon korjaus

Nurmiolojen ja ajoyksikön vastapainoasetusten erojen vuoksi kannattaa tehdä koeleikkuu ja tarkastaa leikkuujälki ennen varsinaisen leikkuun aloittamista.

- Aseta leikkuuyksikkö haluttuun leikkuukorkeuteen. Katso kohta Leikkuukorkeuden säätö.
- Tarkista ja säädä etu- ja takarenkaiden rengaspaineeksi 138 kPa.
- Tarkista ja säädä kaikkien kääntöpyörien rengaspaineeksi 345 kPa.
- Tarkista taipuneiden terien varalta. Katso kohta Taipuneen terän tarkistus.
- Leikkaa ruohoa koealueelta ja varmista, että kaikki leikkuuyksiköt ovat samalla leikkuukorkeudella.
- Jos leikkuuyksiköitä on vielä säädettävä, aja kone tasaiselle alustalle käyttäen apuna vähintään 2 m suoraa viivaa.
- Terätason mittaamisen helpottamiseksi leikkuukorkeus on nostettava ylimpään asentoonsa. Katso kohta Leikkuukorkeuden säätö.
- Laske leikkuuyksikkö tasaiselle pinnalle. Irrota leikkuuyksiköiden päällä olevat suojukset.
- Käännä terää kullakin karalla, kunnes päät osoittavat eteen- ja taaksepäin.
- Mittaa lattiasta leikkuuterän etukärkeen.

Sivuheiton käyttö

Leikkurissa on kääntyvä suuntain, joka levittää leikkuujätteen sivulle ja alas nurmeen päin.

⚠ HENGENVAARA

Ellei suuntainta, poistolevyä tai ruohonkerääjää ole asennettu, liikkuvat terät ja ilmaan sinkoutuvat roskat saattavat vahingoittaa käyttäjää tai sivullisia. Teräkosketus tai ulossinkoutuva jäte voi aiheuttaa loukkaantumisen tai kuoleman.

- Älä koskaan irrota suuntainta leikkurista, sillä se ohjaa materiaalin nurmea kohti. Jos suuntain vaurioituu, vaihda se heti.
- Älä koskaan pane käsiä tai jalkoja leikkurin alle.
- Kytke voimanulosotto (teräkytkin) ja virta-avain Pois-asentoon ja irrota avain aina ennen poistoalueen tai leikkuuterien puhdistusta.
- Varmista, että suuntain on ala-asennossa.

Käyttövihjeitä

Leikkaa ruohon ollessa kuivaa

Leikkaa aamupäivällä välttääksesi kastetta, joka aiheuttaa ruohon paakkuuntumista, tai alkuillasta välttääksesi vaurioita, jotka suora auringonvalo voi aiheuttaa herkkään vastaleikattuun ruohon.

Valitse olosuhteisiin sopiva leikkuukorkeus

Leikkaa yhden leikkuun aikana noin 25 mm tai korkeintaan 1/3 ruohon korkeudesta. Poikkeuksellisen rehevässä ja tiheässä ruohikossa leikkuukorkeutta voidaan joutua korottamaan seuraavaan asetukseen.

Leikkaa sopivin aikavälein

Normaaliolosuhteissa nurmi on tarpeen leikata noin 4–5 päivän välein. Ruohon kasvunopeus kuitenkin vaihtelee. Jotta ruohikon korkeus säilyy tasaisena (mikä on suotavaa), keväällä on leikattava useammin. Ruohon kasvu hidastuu keskikesällä, joten ruohon voi leikata sen jälkeen 8–10 päivän välein. Jos et pääse leikkaamaan ruohoa pitkään aikaan sääolosuhteiden tai muiden syiden vuoksi, leikkaa ensin terät asetettuna korkealle ja leikkaa uudelleen 2–3 päivän kuluttua matalammalla teräasetuksella.

Leikkaa aina terävillä terillä

Terävä terä leikkaa puhtaasti repimättä tai silppuamatta ruohoa tylsän terän lailla. Repimisen ja silppuamisen

seurauksena ruoho muuttuu ruskeaksi reunoilta, kasvu heikentyy ja alttius taudeille kasvaa.

Käytön jälkeen

Jotta kone toimisi parhaalla mahdollisella tavalla, puhdista leikkuukotelon alapuoli aina käytön jälkeen. Jos leikkuukoteloon pääsee muodostumaan jätteitä, leikkuuteho heikentyy.

Leikkuuyksikön kaltevuus

Toro suosittaa terän kaltevuudeksi 6 mm. Yli 6 mm:n kaltevuus vähentää tehontarvetta, suurentaa leikkuujätteen kappalekokoja ja heikentää leikkuujäljen laatua. Alle 6 mm:n kaltevuus lisää tehontarvetta, pienentää leikkuujätteen kappalekokoja ja parantaa leikkuujälkeä.

Kunnossapito

Kunnossapitotaulukko

Huoltoväli	Huoltotoimenpide
2 ensimmäisen käyttötunnin jälkeen	<ul style="list-style-type: none">• Kiristä kääntöpyörän mutterit.
10 ensimmäisen käyttötunnin jälkeen	<ul style="list-style-type: none">• Kiristä kääntöpyörän mutterit.• Kiristä terien pultit.
Aina ennen käyttöä tai päivittäin	<ul style="list-style-type: none">• Voitele kääntöpyörän varren holkit.• Voitele kääntöpyörän laakerit.• Tarkista terät.
50 käyttötunnin välein	<ul style="list-style-type: none">• Tarkista vaihteiston voiteluaine.• Voitele rasvanipat.• Kiristä kääntöpyörän mutterit.• Kiristä terien pultit.• Tarkista terän käyttöhihnan säätö.• Puhdista leikkuuyksikön hihnasuojusten alapuoli.
400 käyttötunnin välein	<ul style="list-style-type: none">• Vaihda vaihteiston voiteluaine.

▲ VAROITUS

Jos jätät avaimen virtalukkaan, joku voi vahingossa käynnistää moottorin ja vahingoittaa vakavasti lähellä olijoita.

Irrota avain virtalukosta ennen huoltoa.

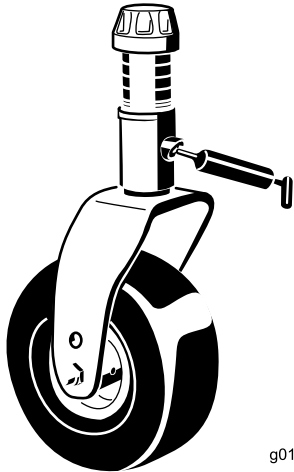
Voitelu

Huoltoväli: 50 käyttötunnin välein

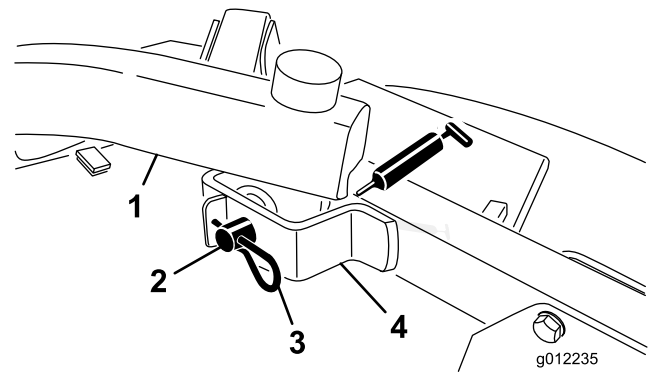
Koneessa on rasvanippoja, jotka pitää voidella säännöllisesti litiumpohjaisella yleisrasvalla nro 2. Jos konetta käytetään normaaleissa olosuhteissa, voitele kaikki laakerit ja holkit 50 käyttötunnin välein tai heti pesun jälkeen.

1. Voitele seuraavat kohdat:

- Kääntöpyörän haarukka-akselin holkit (2)(Kuva 20)

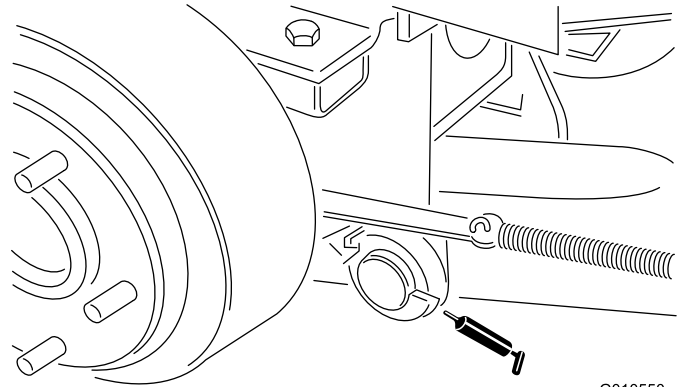


Kuva 20



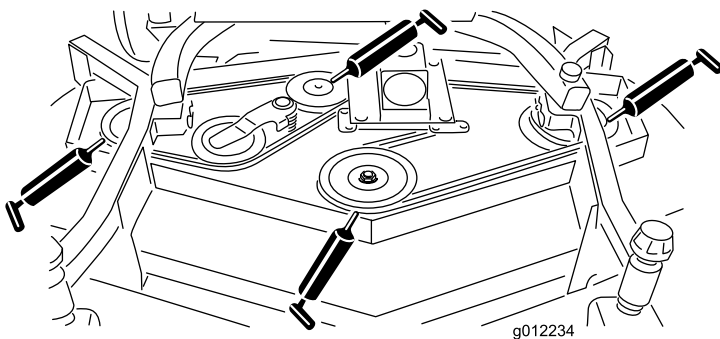
Kuva 22

- Nostovarren tapit, taka (2) (Kuva 23)



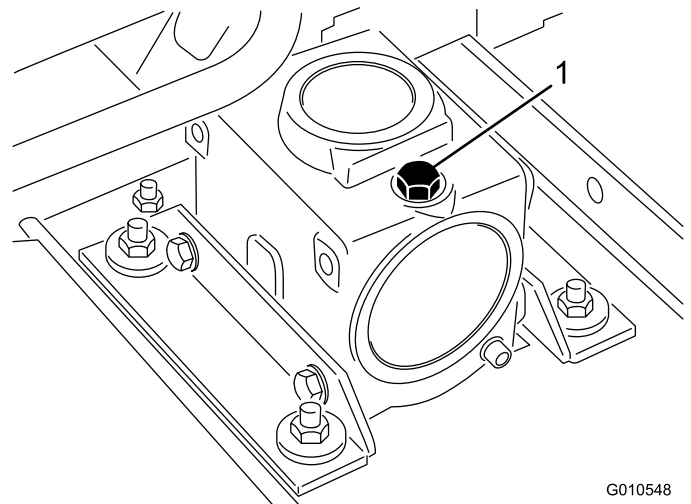
Kuva 23

- Kara-akselin laakerit (3) (sijaitsevat hihnapyörän alla) (Kuva 21)



Kuva 21

2. Aseta kone ja leikkuuyksikkö tasaiselle alustalle ja laske leikkuuyksikkö. Irrota mittatikku/täyttötulppa vaihteiston yläosasta (Kuva 24) ja varmista, että voiteluaineen pinta on mittatikun merkintöjen välissä. Jos voiteluainetta on liian vähän, lisää SAE 80-90 -vaihteistoöljyä, kunnes sen taso on merkintöjen välissä. Vaihteiston tilavuus on 283 ml.



Kuva 24

- Kiristinpyörän varren akselin laakerit (Kuva 21)
- Nostovarren tapit, etu (2) (Kuva 22)

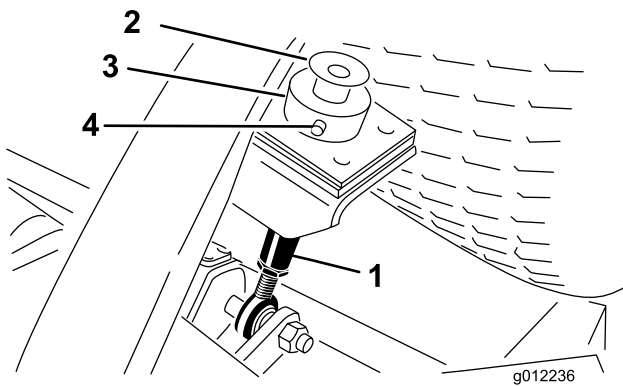
1. Mittatikku/täyttötulppa

Huoltoa edeltävät toimenpiteet

Tärkeää: Tämän koneen suojusten kiinnikkeiden on tarkoitus pysyä kiinni suojuksessa sen irrotuksen jälkeen. Löysää kunkin suojuksen kaikkia kiinnikkeitä muutama kierros niin, että suojus on löysällä mutta kuitenkin yhä paikallaan. Löysää sitten kiinnikkeitä lisää, kunnes suojus irtoaa. Näin vältetään pulttien irtoaminen vahingossa pidikkeistä.

Leikkuuyksikön irrotus ajoyksiköstä

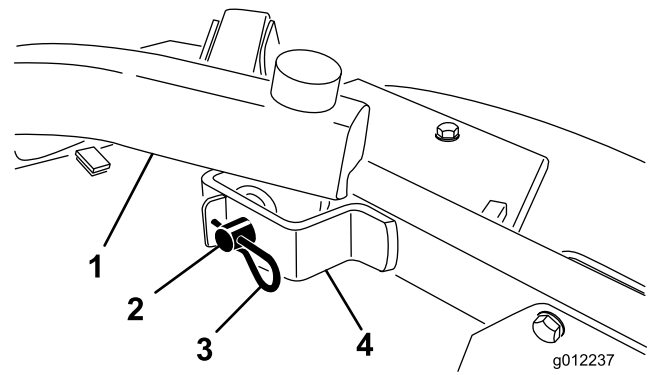
1. Pysäköi kone tasaiselle alustalle, laske leikkuuyksikkö alas, siirrä nostovipu kellunta-asentoon, sammuta moottori ja kytke seisontajarru.
2. Irrota kunkin leikkuukorkeustangon yläosaan asennettu pultti ja aluslaatta (Kuva 25).



Kuva 25

- | | |
|-------------------------|-------------------------|
| 1. Leikkuukorkeustanko | 3. Leikkuukorkeusolake |
| 2. Pultti ja aluslaatta | 4. Sokka ja liitintappi |

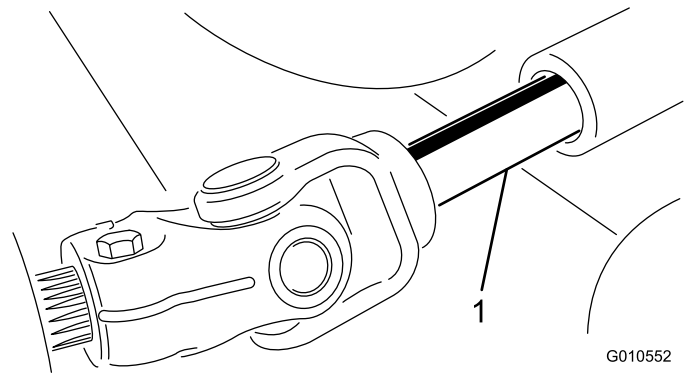
3. Irrota sokka ja liitintappi, jotka kiinnittävät leikkuukorkeusolakkeen leikkuukorkeustankoon leikkuuyksikön takaosassa (Kuva 25). Irrota leikkuukorkeusolake.
4. Irrota sokat ja liitintapit, jotka kiinnittävät nostovarret kääntöpyörän varren pidikkeisiin (Kuva 26).



Kuva 26

- | | |
|----------------|-------------------------------|
| 1. Nostovarsi | 3. Sokka |
| 2. Liitintappi | 4. Kääntöpyörän varren pidike |

5. Vieritä leikkuuyksikkö erilleen ajoyksiköstä sekä erota PTO-akselin uros- ja naarasosat (Kuva 27).



Kuva 27

1. PTO-akseli

▲ HENGENVAARA

Jos moottori käynnistetään ja voimanulosoton akseli pääsee kääntymään, seurauksena voi olla vakava tapaturma.

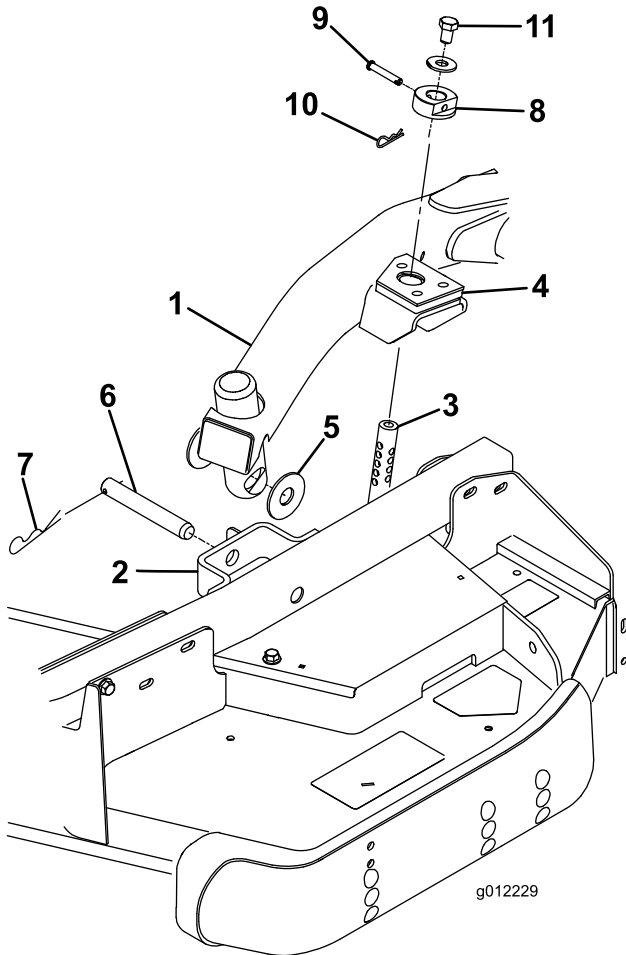
Älä käynnistä moottoria ja kytke voimanulosoton vipua, jos voimanulosoton akselia ei ole kytketty leikkuuyksikön vaihteistoon.

Leikkuuyksikön asennus ajoyksikköön

1. Pysäköi kone tasaiselle alustalle ja sammuta moottori.
2. Siirrä leikkuuyksikkö ajoyksikön eteen oikeaan kohtaan.
3. Liu'uta voimanulosoton urosakseli voimanulosoton naarasakseliin (Kuva 27).
4. Siirrä nostovipu kellunta-asentoon. Työnnä nostovartta alaspäin, kunnes nostovarren aukot ovat kohdakkain kääntöpyörän varren pidikkeen aukkojen

kanssa ja leikkuukorkeustanko voidaan työntää nostovarren laattoihin (Kuva 28).

- Kiinnitä nostovarsi kääntöpyörän varteen kahdella painealuslaatatalla, yhdellä liitintapilla ja yhdellä sokalla. Aseta painealuslaatat nostovarren ja kääntöpyörän varren pidikkeen väliin (Kuva 28). Työnnä sokan pää kääntöpyörän varren kielekkeessä olevaan aukkoon.
- Toista menettely vastakkaisella nostovarrella.
- Käynnistä ajoyksikkö ja nosta leikkuuyksikkö.



Kuva 28

- | | |
|-------------------------------|------------------------|
| 1. Nostovarsi | 7. Sokka |
| 2. Kääntöpyörän varren pidike | 8. Leikkuukorkeusolake |
| 3. Leikkuukorkeustanko | 9. Liitintappi |
| 4. Nostovarren laatat | 10. Sokka |
| 5. Painealuslaatat | 11. Pultti |
| 6. Liitintappi | |

- Paina leikkuuyksikön takaosaa alaspäin ja työnnä leikkuukorkeustangot nostovarren laattojen läpi.
- Asenna leikkuukorkeusolakkeet leikkuukorkeustankoihin ja kiinnitä liitintapeilla ja sokilla (Kuva 28).

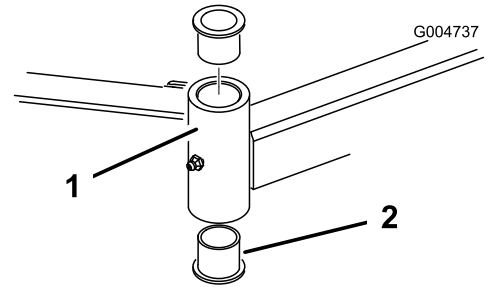
Liitintapin pää on suunnattava leikkuupöydän etuosaa kohden.

- Asenna $1/2 \times 3/4$ tuuman pultti ja aluslaatta kunkin leikkuukorkeustangon yläosaan (Kuva 28).

Kääntöpyörän varsien holkkien huolto

Kääntöpyörien varsien holkit on painettu putken ylä- ja alapäähän, ja runsaan käytön jälkeen holkit kuluvat. Tarkasta holkit siirtämällä kääntöpyörän haarukkaa edestakaisin ja sivulta toiselle. Jos kääntöpyörän kara on löysällä holkkien sisällä, holkit ovat kuluneet ja ne on vaihdettava.

- Nosta leikkuuyksikköä, jotta pyörät nousevat irti lattiasta. Tue leikkuuyksikkö siten, ettei se pääse vahingossa putoamaan alas.
- Irrota kiristyskanta, välilevy(t) ja aluslaatta kääntöpyörän karan päältä.
- Vedä kääntöpyörän kara ulos asennusputkesta. Jätä aluslaatta ja välilevy(t) karan alaosaan.
- Aseta pistepuikko asennusputken ylä- tai alapäähän ja vedä holkki ulos putkesta (Kuva 29). Ota myös toinen holkki putkesta. Puhdista putkien sisäpuoli.



Kuva 29

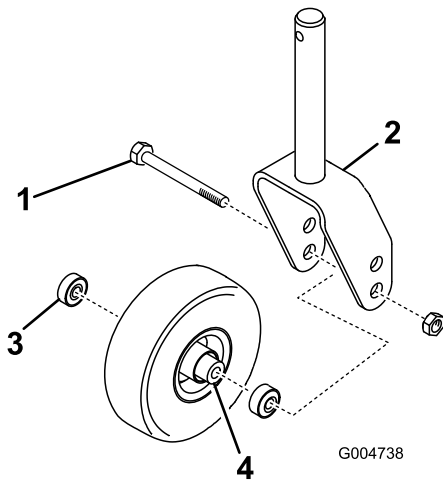
- Kääntöpyörän varren putki
- Holkit

- Levitä rasvaa uusien holkkien sisä- ja ulkopintaan. Käytä vasaraa ja litteää levyä ja siirrä holkit asennusputkeen.
- Tarkista, ettei kääntöpyörän karassa ole kulumia ja vaihda se tarvittaessa.
- Työnnä kääntöpyörän kara holkkien ja asennusputken läpi. Liu'uta aluslaatta ja välilevy(t) karaan. Asenna kiristyskanta kääntöpyörän karaan, jotta kaikki osat pysyvät paikoillaan.

Kääntöpyörien ja laakereiden huolto

- Irrota lukkomutteri pultista, jolla kääntöpyöräkoonpano on kiinnitetty kääntöpyörän haarukan

väliin (Kuva 30). Tartu kääntöpyörään ja liu'uta pultti haarukasta tai kääntövarresta.



Kuva 30

- | | |
|--------------------------|-------------------------|
| 1. Kääntöpyörä | 3. Laakeri (2) |
| 2. Kääntöpyörän haarukka | 4. Laakerin välikappale |

2. Irrota laakeri pyörännavasta ja päästä laakerin välikappale putoamaan (Kuva 30). Irrota laakeri pyörännavan vastakkaiselta puolelta.
3. Tarkasta, etteivät laakerit, välilevy ja pyörännavan sisäpuoli ole kuluneet. Vaihda vaurioituneet osat.
4. Työnnä laakeri pyörännavaan kääntöpyörän kokoamista varten. Asentaessasi laakereita paina laakerin ulompaa vierintäpintaa.
5. Liu'uta laakerin välilevy pyörännavaan. Työnnä toinen laakeri pyörännavan avoimeen päähän siten, että se kiinnittyy pyörännavan sisällä olevaan laakerin välilevyyn.
6. Asenna kääntöpyöräkokoonteen kääntöpyörän haarukan väliin ja kiinnitä se pultilla ja lukkomutterilla.

Taipuneen terän tarkistus

1. Pysäköi kone tasaiselle alustalle. Nosta leikkuuyksikkö, kytke seisontajarru, aseta ajopoljin vapaalle, kytke voimanulosoton (PTO) vipu Pois-asentoon, pysäytä moottori ja irrota avain virtalukosta. Tue leikkuuyksikkö siten, ettei se pääse vahingossa putoamaan alas.
2. Käännä terää, kunnes päät osoittavat eteen- ja taaksepäin. Mittaa etäisyys leikkuuyksikön sisäpinnasta terän etuosan leikkusärmään (Kuva 31) ja merkitse mitta muistiin.



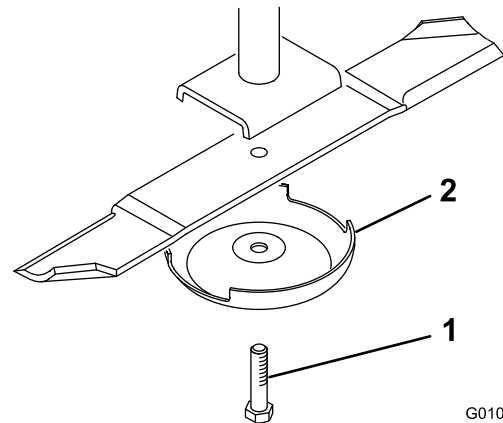
Kuva 31

3. Käännä terän vastakkainen pää osoittamaan eteenpäin. Mittaa leikkuuyksikön ja terän leikkusärmän etäisyys samassa asennossa kuin vaiheessa 2. Vaiheiden 2 ja 3 välisten mittojen ero ei saa olla yli 3 mm. Jos etäisyys on yli 3 mm, vaihda terä, koska se on taipunut. Katso kohtaa Terän irrotus.

Terien irrotus ja asennus

Terä on vaihdettava, jos se on osunut kiinteään esineeseen tai jos se on epätasapainossa, kulunut tai taipunut. Käytä aina alkuperäisiä Toro-vaihtoteriä, jotta turvallisuus ja suorituskyky olisivat parhaat mahdolliset. Älä käytä muiden valmistajien valmistamia teriä, sillä ne voivat aiheuttaa vaaratilanteita.

1. Nosta leikkuuyksikkö yläasentoon, kytke seisontajarru, pysäytä moottori ja irrota avain virtalukosta. Tue leikkuuyksikkö siten, ettei se pääse vahingossa putoamaan alas.
2. Tartu terän päähän liinan tai paksun hansikkaan avulla. Irrota teräpultti, nurmisuojakupu ja terä kara-akselista (Kuva 32).



Kuva 32

- | | |
|---------------|-------------------|
| 1. Teräpultti | 2. Nurmisuojakupu |
|---------------|-------------------|

3. Asenna terä (siipi kohti leikkuuyksikköä) sekä nurmisuojakupu ja teräpultti. Kiristä teräpultti momenttiin 115–149 N m.

Tärkeää: Terän kuperan puolen on osoitettava leikkuuyksikön sisäpuolta kohti, jotta leikkujäljestä tulee kunnollinen.

Terien tarkastus ja teroitus

Huoltoväli: Aina ennen käyttöä tai päivittäin

50 käyttötunnin välein

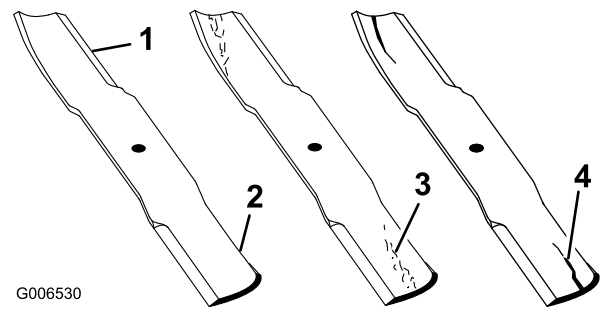
⚠ HENGENVAARA

Kulunut tai vaurioitunut terä voi rikkoutua ja terän pala voi sinkoutua käyttäjään tai ohikulkijaan aiheuttaen vakavan loukkaantumisen tai kuoleman.

- Terä on tarkistettava säännöllisesti kulumisen ja vaurioiden varalta.
- Älä yritä suoristaa taipunutta terää.
- Älä hitsaa murtunutta tai haljennutta terää.
- Vaihda kulunut tai vaurioitunut terä uuteen Toro-terään varmistaaksesi tuotteen turvallisuuden jatkossakin.

Terän tarkastuksessa ja huollossa on kiinnitettävä erityistä huomiota kahteen terän osaan: siipeen ja leikkuusärmään. Sekä leikkuusärmät että siipi (ylöspäin käännetty osa leikkuusärmää vastapäätä) vaikuttavat leikkuutulokseen. Siipi on tärkeä osa, sillä se nostaa ruohon pystyyn ja tuottaa tasaisen leikkuutuloksen. Siipi kuitenkin kuluu vähitellen käytön aikana, mikä on täysin normaalia. Sitä mukaa kun siipi kuluu, leikkuutuloksen laatu heikentyy hieman, vaikka leikkuusärmät olisivat terävät. Terän leikkuusärmän on oltava terävä, jotta ruoho leikkautuu eikä repeydy. Leikkuusärämä on tylsä, kun ruohon kärjet ovat ruskeat ja repeytyneet. Teroita leikkuusärmät, jotta leikkuutulos parantuu.

1. Pysäköi kone tasaiselle alustalle. Nosta leikkuuyksikkö, kytke seisontajarru, aseta ajopoljin vapaalle, kytke voimanulosoton (PTO) vipu Pois-asentoon, pysäytä moottori ja irrota avain virtalukosta.
2. Tarkasta terän leikkuusärmät huolellisesti. Kiinnitä huomiota varsinkin kohtiin, joissa terän tasaiset ja käyrät osat kohtaavat (Kuva 33). Tarkista terä ennen koneen käyttöä, koska hiekka ja hankaavat materiaalit voivat kuluttaa metallia, jolla terän tasaiset ja käyrät osat liittyvät toisiinsa. Jos huomaat kulumista (Kuva 33), vaihda terä. Katso kohta Terän irrotus.



G006530

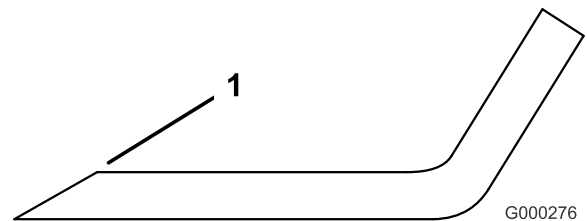
Kuva 33

- | | |
|--------------------|------------------------------|
| 1. Leikkuusärämä | 3. Kulumisjälkiä/urautumista |
| 2. Käyrä osa/siipi | 4. Halkeama |

⚠ VAARA

Jos terän annetaan kulua, siiven ja terän tasaisen osan väliin muodostuu ura (Kuva 33). Terästä voi lopulta irrota pala, joka voi sinkoutua kotolon alta ja aiheuttaa vakavan loukkaantumisen.

- Terä on tarkistettava säännöllisesti kulumisen ja vaurioiden varalta.
 - Vaihda kulunut tai vaurioitunut terä uuteen Toro-terään varmistaaksesi tuotteen turvallisuuden jatkossakin.
3. Tarkista kaikkien terien leikkuusärmät. Teroita leikkuusärmät, jos ne ovat tylsät tai urautuneet. Teroita vain leikkuusärmän yläosa ja säilytä alkuperäinen leikkuukulma terävyyden varmistamiseksi (Kuva 34). Terä säilyttää tasapainonsa, kun molemmista leikkuusärmistä poistetaan metallia yhtä paljon.



G000276

Kuva 34

1. Teroita alkuperäiseen kulmaan

Huomaa: Irrota terät ja teroita ne hiomalaitteella. Katso kohta Terän irrotus. Asenna leikkuusärmien teroituksen jälkeen terä, nurmisuojakupu ja teräpultti. Teräsiipien on oltava terän päällä. Kiristä teräpultit momenttiin 115–149 N m.

Terien epätasapainon tarkistus ja korjaus

Jos terät ovat epätasapainossa, ruohon leikkausjäljessä on raitoja. Ongelma voidaan korjata varmistamalla, että terät ovat suorassa ja että kaikki terät leikkaavat samassa tasossa.

1. Käytä 1 m:n pituista vesivaakaa ja etsi tasainen pinta työpajan lattialta.
2. Nosta leikkuukorkeus ylimpään asentoon. Katso kohta Leikkuukorkeuden säätö.
3. Laske leikkuuyksikkö tasaiselle pinnalle. Irrota leikkuuyksikön päällä olevat suojuukset.
4. Käännä teriä, kunnes päät osoittavat eteen- ja taaksepäin. Mittaa lattiasta leikkuuterän etukärkeen. Merkitse tämä mitta muistiin. Käännä sitten samaa terää siten, että sen vastakkainen pää osoittaa eteenpäin, ja mittaa uudelleen. Näiden etäisyyksien välinen ero saa olla korkeintaan 3 mm. Jos etäisyys on yli 3 mm, vaihda terä, koska se on taipunut. Muista mitata kaikki terät.
5. Vertaile ulkoterien mittoja keskiterän mittaan. Keskiterä ei saa olla yli 10 mm alempana kuin ulkoterät. Jos keskiterä on yli 10 mm alempana kuin ulkoterät, siirry vaiheeseen 6 ja lisää välilevyjä karakotelon ja leikkuuyksikön alareunan väliin.
6. Irrota pultit, litteät aluslaatat, varmistuslaatat ja mutterit ulommasta karasta alueelta, jolle välilevyt on lisättävä. Nosta tai laske terää lisäämällä välilevy (osanro 3256-24) karakotelon ja leikkuuyksikön alareunan väliin. Tarkasta koko ajan terien kohdistus ja lisää välilevyjä, kunnes terien kärjet ovat halutun mitan etäisyydellä.

Tärkeää: Älä käytä missään aukossa yli kolmea välilevyä. Jos lisäät johonkin aukkoon useamman kuin yhden välilevyn, käytä viereisissä aukoissa vähemmän levyjä.

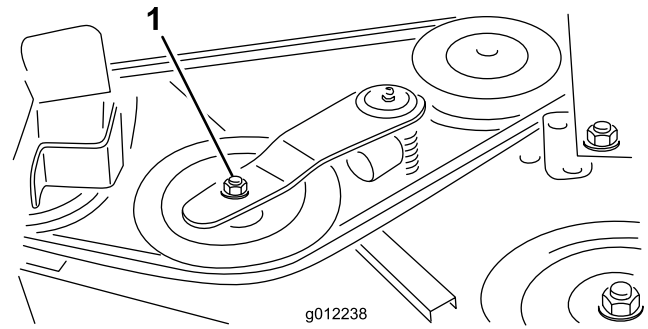
7. Asenna hihnasuojuukset.

Käyttöhihnan vaihto

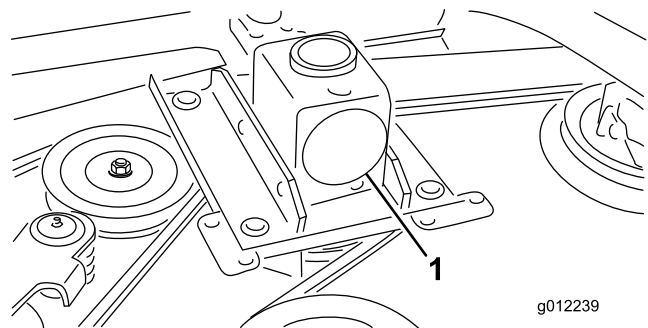
Jousikuormitteisen kiristinpyörän avulla kiristettävä terän käyttöhihna on hyvin kestävä. Hihna kuitenkin kuluu ajan mittaan. Kuluneen hihnan merkkejä ovat: vinkuminen hihnan pyöriessä, luistavat terät ruohoa leikattaessa, rispaantuneet reunat, palojäljet ja murtumat. Vaihda hihna, jos jokin näistä tiloista ilmenee.

1. Laske leikkuuyksikkö työpajan lattialle. Irrota hihnasuojuukset leikkuuyksikön päältä ja aseta ne syrjään.

2. Käytä momenttiavainta tai vastaavaa työkalua ja siirrä kiristinpyörä (Kuva 35) irti käyttöhihnasta, niin hihnan jännitys vapautuu ja hihna voidaan vetää pois vaihteiston hihnapyörän päältä (Kuva 36).

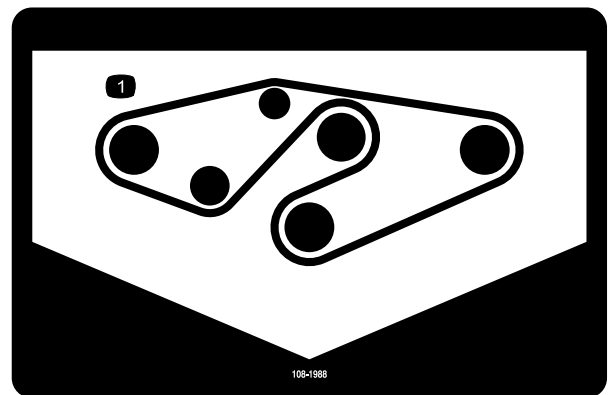


1. Kiristinpyörä



1. Vaihteisto

3. Irrota vanha hihna karapyörien ja kiristinpyörän ympäriltä.
4. Asenna uusi hihna karapyörien ja kiristinpyöräkokoontalon ympärille. Katso Kuva 37.



1. Hihnan kulku

5. Asenna hihnasuojuukset.

Suuntaimen vaihto

⚠ VAARA

Jos heittoaukko ei ole peitossa, leikkuri saattaa singota esineitä käyttäjän tai sivullisten suuntaan, mistä voi olla seurauksena vakava tapaturma. Seurauksena voi olla myös kosketus terään.

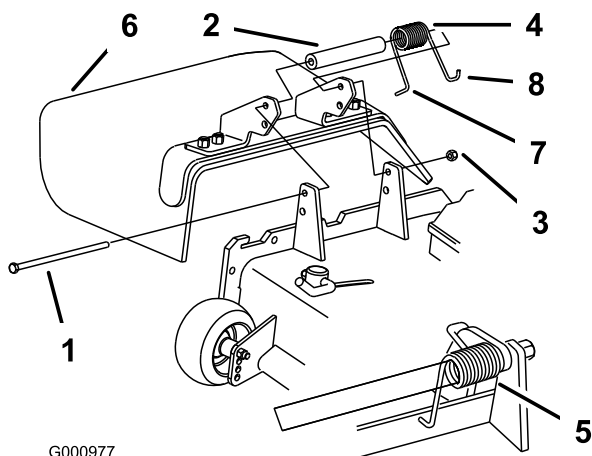
- Älä koskaan käytä leikkuria ilman suojuslevyä, leikkujätelevyä tai ruohosuppiloa ja ruohonkerääjää.
- Varmista, että suuntain on ala-asennossa.

1. Irrota lukkomutteri, pultti, jousi ja välikappale, jotka kiinnittävät suuntaimen kääntökannattimiin (Kuva 38). Irrota vaurioitunut tai kulunut suuntain.
2. Aseta välikappale ja jousi suuntaimeen. Aseta jousen L-pää leikkuupöydän reunan taakse.

Huomaa: Varmista, että jousen L-pää on asennettu leikkuupöydän reunan taakse ennen pultin asennusta (Kuva 38).

3. Asenna pultti ja mutteri. Aseta jousen J-koukkupää suuntaimen ympärille (Kuva 38).

Tärkeää: Suuntaimen on pystyttävä laskeutumaan asentoonsa. Nosta suuntain ylös ja testaa, että se on laskettavissa täysin alas.



Kuva 38

- | | |
|-----------------|---|
| 1. Pultti | 5. Jousi asennettuna |
| 2. Välikappale | 6. Suuntain |
| 3. Lukkomutteri | 7. Aseta jousen L-pää leikkuupöydän reunan taakse ennen pultin asennusta. |
| 4. Jousi | 8. Jousen J-koukkupää |

Huomautuksia:

Huomautuksia:



Toron kokonaistakuu

Rajoitettu takuu

Ehdot ja takuunalaiset tuotteet

Toro® Company ja sen sisaryhtiö Toro Warranty Company antavat yhteisen sopimuksensa mukaisesti tälle Toron kaupalliselle tuotteelle ("tuote") kahden vuoden tai 1500 käyttötunnin* (kumpi ensin saavutetaan) materiaali- ja valmistusvirhetakuun. Tämä takuu koskee kaikkia tuotteita ilmastajia lukuun ottamatta (katso näiden tuotteiden erillinen takuulauselma). Jos takuehdot täyttyvät, korjaamme tuotteen veloitusetta. Tähän sisältyy vianmääritys, työ, osat ja kuljetus. Tämä takuu alkaa sinä päivämääränä, jolloin tuote toimitetaan alkuperäiselle ostajalle.

* Koskee tuotteita, joissa on tuntiaskuri.

Takuuhuollon ohjeet

Ostajan vastuulla on ilmoittaa heti tuotteen maahantuojalle tai valtuutetulle jälleenmyyjälle, jolta tuote on ostettu, jos hän uskoo tuotteessa olevan takuunalaista vian. Maahantuojojen ja jälleenmyyjien yhteystiedot sekä tiedot takuuseen liittyvistä oikeuksista ja vastuista ovat saatavana osoitteesta:

Commercial Products Service Department
Toro Warranty Company
8111 Lyndale Avenue South
Bloomington, MN 55420-1196
Sähköpostiosoite: commercial.warranty@toro.com

Omistajan vastuut

Tuotteen omistajan vastuulla on huolehtia käyttöoppaassa esitetystä huolloista ja säädöistä. Vaadittavien huoltojen ja säätöjen laiminlyönti voi johtaa takuuvaatimuksen hylkäämiseen.

Takuun ulkopuoliset kohteet ja viat

Kaikki takuuajana ilmenevät tuoteviat ja häiriöt eivät ole valmistus- tai materiaali- tai virheitä. Tämä takuu ei kata seuraavia:

- Tuoteviat, jotka aiheutuvat muiden kuin Toron varaosien käytöstä tai ylimääräisten tai muutettujen ei-Toro-lisävarusteiden ja tuotteiden asennuksesta ja käytöstä. Näiden valmistaja saattaa antaa erillisen takuun.
- Tuoteviat, jotka johtuvat suositeltujen huoltojen ja/tai säätöjen laiminlyönnistä. Jos Toro-tuotetta ei huolleta asianmukaisesti käyttöoppaassa olevien huolto-ohjeiden mukaisesti, takuu voidaan evätä.
- Tuoteviat, jotka johtuvat tuotteen liian rajusta, huolimattomasta tai piittaamattomasta käytöstä.
- Kuluvat osat, ellei niitä havaita viallisiksi. Tuotteen normaalissa käytössä kuluvia osia ovat esimerkiksi jarrupalat ja -päällysteet, kytkimen päällysteet, terät, kelat, kiinteät terät, piikit, sytytystulpat, kääntöpyörät, renkaat, suodattimet, hihnat ja tietyt ruiskuttimen osat, kuten kalvot, suuttimet ja sulkuventtiilit jne.
- Ulkopuolisen tekijän aiheuttamat viat. Ulkopuolisin tekijöinä pidetään esimerkiksi säätä, varastointimenetelmiä, likaantumista, hyväksymättömien jäähdytysnesteiden, voiteluaineiden, lisäaineiden, lannoitteiden, veden tai kemikaalien yms. käyttöä.
- Normaali melu, värinä, kulumisen ja haurastuminen.
- Normaali "kulumisen" kattaa esimerkiksi istuinten vaurioitumisen kulumisen tai hankaamisen seurauksena, maalipintojen kulumisen, naarmuuntuneet tarrat tai ikkunat jne.

Muut maat kuin Yhdysvallat ja Kanada

Asiakkaat, jotka ovat ostaneet Yhdysvalloista tai Kanadasta maahantuotuja Toro-tuotteita, saavat maansa, maakuntansa tai osavaltionsa mukaiset takuehdot Toro-jälleenmyyjältä. Jos Toro-jälleenmyyjä ei pysty jostain syystä toimittamaan takuuehtoja, on otettava yhteys Toro maahantuojaan. Jos siitäkään ei ole apua, on otettava yhteys Toro Warranty Companyyn.

Osat

Huoltoaikataulun mukaisesti vaihdettavat osat kuuluvat takuun piiriin niiden määritettyyn vaihtoajankohtaan asti. Tämän takuun mukaisesti vaihdetuille osille annetaan takuu alkuperäisen tuotetakuun ajaksi, ja ne siirtyvät Toron omistukseen. Toro tekee lopullisen päätöksen siitä, korjataanko osa tai kokoonpano vai vaihdetaanko se. Toro voi käyttää takuukorjauksiin kunnostettuja osia.

Syväpurkausakun takuuta koskeva huomautus:

Syväpurkausakun käyttöikänsä aikana luovuttama kokonaiskilowattituntimäärä on rajallinen. Tapa, jolla akkua käytetään, ladataan ja huolletaan, voi joko pidentää tai lyhentää akun kokonaiskäyttöikää. Kun laitteen akkuja käytetään, niiden mahdollistama työmäärä latauskertojen välillä vähenee hitaasti, kunnes akut ovat kuluneet loppuun. Normaalissa käytössä loppuun kuluneiden akkujen vaihto on tuotteen omistajan vastuulla. Akkujen vaihto voi olla tarpeen tuotteen normaalin takuuajan sisällä omistajan kustannuksella.

Omistaja tekee huollot omalla kustannuksellaan

Moottorin viritys, voitelu, puhdistus ja kiillotus, takuun piiriin kuulumattomien suodattimien ja jäähdytysnesteiden vaihto sekä suositeltujen huoltojen suorittaminen ovat esimerkkejä normaaleista huoltotoimista, jotka Toro-tuotteen omistajan on tehtävä omalla kustannuksellaan.

Yleiset ehdot

Tämä takuu oikeuttaa ainoastaan valtuutetun Toro-maahantuojan tai jälleenmyyjän tekemään korjaukseen.

Toro Company ja Toro Warranty Company eivät ole vastuussa epäsuorista, satunnaisista tai välillisistä vahingoista, jotka liittyvät tämän takuun kattamiin Toro-tuotteisiin. Tällaisia vahinkoja voivat olla esimerkiksi korvaavan tuotteen tai huollon hankkimiseen liittyvät kustannukset kohtuullisten vikajaksojen aikana tai kustannukset, jotka aiheutuvat siitä, että tuote ei ole käytettävissä takuuhuollon aikana. Alla esitetty päästötakuu, jos se on sovellettavissa, on ainoa nimenomainen takuu.

Kaikki hiljaiset takuut tuotteen sopivuudesta kauppatavaraksi tai tiettyyn tarkoitukseen ovat voimassa vain tämän nimenomaisen takuun ajan. Joissakin osavaltioissa ei sallita satunnaisten tai välillisten vahinkojen poissulkemista tai hiljaisen takuun kestoon liittyviä rajoituksia, joten yllä mainitut poikkeukset ja rajoitukset eivät välttämättä koske kaikkia ostajia.

Tämä takuu antaa ostajalle tiettyjä laillisia oikeuksia. Ostajalla voi olla myös muita oikeuksia, jotka vaihtelevat osavaltioittain.

Moottorin takuuta koskeva huomautus:

Tuotteen päästöjen rajoitusjärjestelmä saattaa kuulua erillisen takuun piiriin Yhdysvaltojen Environmental Protection Agency:n EPA:n ja/tai California Air Resources Boardin CARB:n vaatimusten mukaisesti. Yllä mainitut tuntirajoitukset eivät koske päästöjen rajoitusjärjestelmän takuuta. Lisätietoja on käyttöoppaassa olevassa moottorin päästöjärjestelmän takuulauselmassa (Engine Emission Control Warranty Statement) tai moottorin valmistajan oppaissa.