



Count on it.

Manuel de l'utilisateur

**Plateau de coupe à éjection
latérale de 183 cm (72 pouces)**

**Groupe de déplacement Groundsmaster®
3320/3280-D**

N° de modèle 30368—N° de série 311000301 et suivants

Ce produit est conforme aux directives européennes pertinentes. Pour tout détail, reportez-vous à la Déclaration de conformité spécifique du produit fournie séparément.

Introduction

Ce plateau de coupe à lame rotative se monte sur les tondeuses autoportées et est destiné aux utilisateurs professionnels employés à des applications commerciales. Elle est principalement conçue pour tondre les pelouses entretenues régulièrement dans les parcs, les terrains de sports et les terrains commerciaux. Elle n'est pas conçue pour couper les broussailles et autre végétation sur le bord des routes ni pour des utilisations agricoles.

Lisez attentivement ces informations pour apprendre comment utiliser et entretenir correctement votre produit, et éviter de l'endommager ou de vous blesser. Vous êtes responsable de l'utilisation sûre et correcte du produit.

Vous pouvez contacter Toro directement à www.Toro.com pour tout renseignement concernant un produit ou un accessoire, pour obtenir l'adresse des concessionnaires ou pour enregistrer votre produit.

Lorsque vous contactez un distributeur ou un réparateur Toro agréé pour l'entretien de votre machine, pour vous procurer des pièces Toro d'origine ou pour obtenir des renseignements complémentaires, soyez prêt(e) à lui fournir les numéros de modèle et de série du produit. Ces numéros sont estampés sur une plaque fixée au carter du plateau de coupe. Inscrivez les numéros dans l'espace réservé à cet effet.

<p>N° de modèle _____</p> <p>N° de série _____</p>
--

Les mises en garde de ce manuel soulignent des dangers potentiels et sont signalées par le symbole de sécurité (Figure 1), qui indique un danger pouvant entraîner des blessures graves ou mortelles si les précautions recommandées ne sont pas respectées.



Figure 1

1. Symbole de sécurité

Deux autres termes sont également utilisés pour faire passer des informations essentielles : **Important**, pour attirer l'attention sur des informations mécaniques spécifiques, et **Remarque**, pour signaler des informations d'ordre général méritant une attention particulière.

Table des matières

Introduction.....	2
Sécurité	3
Consignes de sécurité	3
Consignes de sécurité	5
Autocollants de sécurité et d'instruction	7
Mise en service	9
1 Montage du déflecteur d'herbe	10
2 Montage des bras de relevage sur le groupe de déplacement	10
3 Accouplement des bras de relevage au plateau de coupe.....	11
4 Accouplement de l'arbre de PDF à la boîte d'engrenages du plateau de coupe	12
5 Graissage de la machine	12
Vue d'ensemble du produit	13
Caractéristiques techniques.....	13
Accessoires/Équipements	13
Utilisation.....	14
Contrôle du lubrifiant du réducteur	14
Réglage de la hauteur de coupe.....	14
Réglage des galets	15
Réglage des patins	16
Réglage des galets anti-scalp.....	16
Réglage du déflecteur d'éjection	16
Positionnement du déflecteur d'éjection	17
Réglage de l'inclinaison du plateau de coupe	17
Correction du déséquilibre des lames de coupe	18
Utilisation de l'éjection latérale	18
Conseils d'utilisation.....	18
Entretien.....	20
Programme d'entretien recommandé	20
Lubrification	21
Préparatifs d'entretien.....	22
Séparation du plateau de coupe et du groupe de déplacement	22
Accouplement du plateau de coupe au groupe de déplacement	23
Entretien des bagues des bras pivotants	24
Entretien des roues pivotantes et des roulements	24

Détection des lames faussées	24
Dépose et pose des lames.....	25
Contrôle et affûtage de(s) lame(s)	25
Contrôle et correction du déséquilibre des lames.....	26
Remplacement de la courroie d'entraînement	26
Remplacement du déflecteur d'herbe.....	27

Sécurité

Cette machine est conforme aux ou dépasse les spécifications de la norme CEN EN 836:1997, de la norme ISO 5395:1990 et de la norme ANSI B71.4-2004 en vigueur au moment de la production.

Cette machine peut occasionner des accidents si elle n'est pas utilisée ou entretenue correctement. Pour réduire les risques d'accidents et de blessures, respectez les consignes de sécurité qui suivent. Tenez toujours compte des mises en garde signalées par le symbole de sécurité et la mention PRUDENCE, ATTENTION ou DANGER. Ne pas les respecter, c'est risquer de vous blesser, parfois mortellement.

Consignes de sécurité

Les instructions suivantes sont tirées de la norme CEN EN 836:1997, de la norme ISO 5395:1990 et de la norme ANSI B71.4-2004.

Apprendre à se servir de la machine

- Lisez attentivement le manuel de l'utilisateur et toute autre documentation de formation. Familiarisez-vous avec les commandes, les symboles de sécurité et l'utilisation correcte de la machine. Il incombe au propriétaire de la machine d'expliquer le contenu du manuel aux personnes (utilisateurs, mécaniciens, etc.) qui ne maîtrisent pas suffisamment la langue dans laquelle il est rédigé.
- Familiarisez-vous avec le maniement correct du matériel, les commandes et les symboles de sécurité.
- Les utilisateurs et mécaniciens doivent tous posséder les compétences nécessaires. Le propriétaire de la machine doit assurer la formation des utilisateurs.
- N'autorisez jamais un enfant ou une personne non qualifiée à utiliser la machine ou à en faire l'entretien. Certaines législations imposent un âge minimum pour l'utilisation de ce type d'appareil.
- Le propriétaire/l'utilisateur est responsable des dommages matériels ou corporels et peut les prévenir.

Préliminaires

- Examinez la zone de travail pour déterminer quels accessoires et équipements vous permettront d'exécuter votre tâche correctement et sans danger. N'utilisez que les accessoires et équipements agréés par le constructeur.
- Portez des vêtements appropriés, y compris un casque, des lunettes de protection et des

protège-oreilles. Les cheveux longs, les vêtements amples et les bijoux peuvent se prendre dans les pièces mobiles.

- Examinez la zone de travail et enlevez tout objet susceptible d'être projeté par la machine (pierres, jouets, câbles, etc.).
- Soyez particulièrement prudent lorsque vous manipulez un carburant quel qu'il soit, en raison de son inflammabilité et du risque d'explosion des vapeurs qu'il dégage.
 - N'utilisez que des récipients homologués.
 - N'enlevez jamais le bouchon du réservoir de carburant et n'ajoutez jamais de carburant quand le moteur est en marche. Laissez refroidir le moteur avant de faire le plein. Ne fumez jamais durant cette opération.
 - Ne faites jamais le plein et ne vidangez jamais le réservoir de carburant à l'intérieur.
- Vérifiez toujours que les commandes de présence de l'utilisateur, les contacteurs de sécurité et les capots de protection sont en place et fonctionnent correctement. N'utilisez pas la machine si ce n'est pas le cas.

Utilisation

- Ne faites jamais tourner le moteur dans un local fermé.
- N'utilisez la machine que sous un bon éclairage et méfiez-vous des trous et autres dangers cachés.
- Vérifiez que tous les embrayages sont au point mort et que le frein de stationnement est serré avant de mettre le moteur en marche. Le moteur ne doit être mis en marche que depuis la position de conduite. Attachez toujours les ceintures de sécurité quand l'arceau de sécurité est relevé. N'attachez pas les ceintures de sécurité lorsque l'arceau de sécurité est abaissé.
- Ralentissez et redoublez de prudence sur les pentes. Déplacez-vous toujours dans la direction préconisée sur les pentes. L'état de la surface de travail peut modifier la stabilité de la machine. Soyez prudent lorsque vous travaillez à proximité de dénivellations.
- Ralentissez et soyez prudent quand vous changez de direction et quand vous faites demi-tour sur les pentes.
- Ne relevez jamais le plateau de coupe quand les lames tournent.
- N'utilisez jamais la machine si les capots de protection ne sont pas en place. Vérifiez la fixation, le réglage et le fonctionnement de tous les verrouillages de sécurité.
- Ne modifiez pas le réglage du régulateur et ne faites pas tourner le moteur à un régime excessif.
- Arrêtez-vous sur une surface plane, abaissez les plateaux de coupe, débrayez toutes les commandes, serrez le frein de stationnement (le cas échéant) et arrêtez le moteur avant de quitter la position de conduite, pour quelque raison que ce soit.
- Arrêtez la machine et examinez l'état des lames si vous heurtez un obstacle ou si la machine vibre de manière inhabituelle. Effectuez les réparations nécessaires avant de réutiliser la machine.
- N'approchez pas les pieds et les mains des plateaux de coupe.
- Avant de faire marche arrière, vérifiez derrière vous que la voie est libre juste derrière la machine et sur sa trajectoire.
- Ne transportez jamais de passagers et ne laissez approcher personne de la surface de travail (spectateurs, animaux, etc.).
- Ralentissez et soyez prudent quand vous changez de direction et quand vous traversez des routes et des trottoirs. Arrêtez les lames quand vous ne tondez pas.
- N'utilisez pas la machine sous l'emprise de l'alcool, de drogues ou de médicaments.
- La foudre peut provoquer des blessures graves ou mortelles. Si vous observez la foudre ou que vous entendez le tonnerre à proximité, n'utilisez pas la machine et mettez-vous à l'abri.
- Procédez avec prudence pour charger la machine sur une remorque ou un camion, ainsi que pour la décharger.
- Soyez prudent à l'approche de tournants sans visibilité, de buissons, d'arbres ou d'autres objets susceptibles de masquer la vue.
- Lorsque la machine roule sur la voie publique, le conducteur doit allumer les clignotants de signalisation, si la machine en est équipée, sauf si leur utilisation est interdite par la loi.

Entretien et remisage

- Débrayez toutes les commandes, abaissez les plateaux de coupe, placez la pédale de déplacement au point mort, serrez le frein de stationnement, arrêtez le moteur et enlevez la clé de contact. Attendez l'arrêt complet de toutes les pièces en mouvement avant de régler, de nettoyer ou de réparer la machine.
- Enlevez l'herbe coupée et autres débris agglomérés sur les plateaux de coupe, les dispositifs d'entraînement, le silencieux et le moteur pour éviter les risques d'incendie. Laissez refroidir le

moteur avant de remiser la machine à l'écart de toute flamme. Nettoyez les coulées éventuelles d'huile ou de carburant.

- Laissez refroidir le moteur avant de remiser la machine à l'écart de toute flamme.
- Fermez le robinet d'arrivée de carburant si vous remisez ou transportez la machine. Ne stockez pas le carburant à proximité d'une flamme et ne vidangez pas le réservoir de carburant à l'intérieur.
- Garez la machine sur un sol plat et horizontal. Ne confiez jamais l'entretien de la machine à des personnes non qualifiées.
- Utilisez des chandelles pour supporter les composants au besoin.
- Libérez la pression emmagasinée dans les composants avec précaution.
- Débranchez la batterie avant d'entreprendre des réparations. Débranchez toujours la borne négative avant la borne positive. Rebranchez toujours la borne positive avant la borne négative.
- Soyez prudent lorsque vous examinez les lames. Touchez-les uniquement avec des gants ou enveloppées dans un chiffon, et toujours avec précaution. Remplacez toujours les lames défectueuses. N'essayez jamais de les redresser ou de les souder.
- N'approchez jamais les mains ou les pieds des pièces en mouvement. Dans la mesure du possible, évitez de procéder à des réglages sur la machine quand le moteur tourne.
- Chargez les batteries dans un endroit dégagé et bien aéré, à l'écart des flammes ou sources d'étincelles. Débranchez le chargeur du secteur avant de le connecter à ou le déconnecter de la batterie. Portez des vêtements de protection et utilisez des outils isolés.
- Maintenez toutes les pièces en bon état de marche et les fixations bien serrées. Remplacez tous les autocollants usés ou endommagés.

Consignes de sécurité

Les instructions de sécurité qui suivent sont des informations spécifiques aux produits Toro, ou d'autres informations essentielles non incluses dans les normes CEN, ISO et ANSI.

Ce produit peut sectionner les mains ou les pieds et projeter des objets. Respectez toujours toutes les mesures de sécurité pour éviter des blessures graves, voire mortelles.

L'utilisation de ce produit à d'autres fins que celle qui est prévue peut être dangereuse pour l'utilisateur et les personnes à proximité.

- Apprenez à arrêter le moteur rapidement.
- N'utilisez pas la machine chaussé de chaussures légères ou de sport.
- Le port de chaussures de sécurité et d'un pantalon est recommandé et parfois exigé par certaines ordonnances et réglementations d'assurances locales.
- Manipulez le carburant avec prudence. Essayez le carburant éventuellement répandu.
- Vérifiez chaque jour le fonctionnement des contacteurs de sécurité. En cas de défaillance d'un contacteur, remplacez-le avant d'utiliser la machine.
- L'utilisation de la machine exige une grande de vigilance. Pour éviter de perdre le contrôle :
 - Ne vous approchez pas des fosses de sable, fossés, berges ou autres accidents de terrain.
 - Évitez les arrêts et les démarrages brusques.
 - Cédez toujours la priorité à l'approche d'une route ou pour la traverser.
 - Abaissez le plateau de coupe pour descendre les pentes.
- Le déflecteur d'herbe doit toujours être monté à la position la plus basse sur le plateau de coupe à éjection latérale. N'utilisez jamais la tondeuse sans le déflecteur ou le système de ramassage au complet.
- En cas d'obturation de l'ouverture d'éjection du plateau de coupe, coupez le moteur avant de dégager l'obstruction.
- Faites preuve de prudence pour tondre les pentes herbeuses. Évitez tout démarrage, arrêt ou changement de direction brusque.
- Ne touchez pas le moteur ou le silencieux si le moteur tourne ou vient de s'arrêter, car vous risquez de vous brûler.

Entretien et remisage

- Vérifiez fréquemment que les boulons de montage de la lame sont serrés au couple spécifié.
- Vérifiez le serrage de tous les raccords hydrauliques, ainsi que l'état de toutes les conduites et tous les flexibles hydrauliques avant de mettre le système sous pression.
- N'approchez pas les mains ou autres parties du corps des fuites en trou d'épingle ou des gicleurs d'où sort le liquide sous haute pression. Pour détecter les

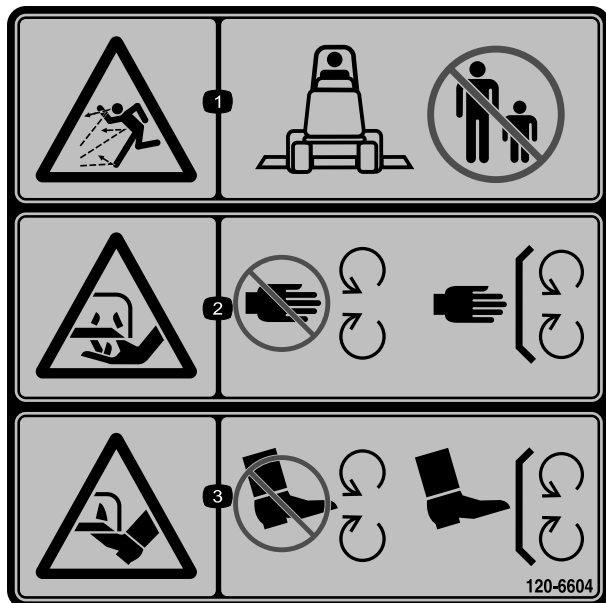
fuites, utilisez un morceau de carton ou de papier, jamais les mains. Le liquide hydraulique qui s'échappe sous pression peut avoir suffisamment de force pour traverser la peau et causer des blessures graves.

- Arrêtez le moteur et abaissez les plateaux de coupe au sol pour dépressuriser complètement le circuit hydraulique avant de procéder à des débranchements ou des réparations.
- Si le moteur doit tourner pour effectuer un réglage, n'approchez pas les mains, les pieds et autres parties du corps ou les vêtements des plateaux de coupe, des accessoires et des pièces mobiles. Tenez tout le monde à l'écart.
- Ne faites pas tourner le moteur à vitesse excessive en modifiant le réglage du régulateur. Pour garantir la sécurité et la précision du fonctionnement, demandez à un concessionnaire Toro de contrôler le régime moteur maximum avec un compte-tours.
- Vous devez arrêter le moteur avant de contrôler le niveau d'huile ou d'ajouter de l'huile dans le carter.
- Vidangez le réservoir de carburant si vous prévoyez de remiser la machine pendant plus de 30 jours. Ne remisez pas la tondeuse à proximité d'une flamme nue ou d'une source d'étincelles susceptibles d'enflammer les vapeurs d'essence.
- N'effectuez que les opérations d'entretien décrites dans ce manuel. Si la machine requiert une réparation importante ou pour tout renseignement, faites appel à un concessionnaire Toro agréé.
- Pour garantir le meilleur rendement et la sécurité continue de la machine, utilisez toujours des pièces de rechange et des accessoires Toro d'origine. Les pièces de rechange et accessoires d'autres constructeurs peuvent être dangereux et leur utilisation risque d'annuler la garantie de la machine.

Autocollants de sécurité et d'instruction



Des autocollants de sécurité et des instructions bien visibles sont placés près de tous les endroits potentiellement dangereux. Remplacez tout autocollant endommagé ou manquant.



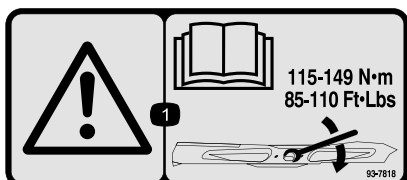
120-6604

1. Risque de projections – tenez tout le monde à bonne distance de la machine.
2. Risque de coupure/mutilation des mains par la lame de la tondeuse – ne vous approchez pas des pièces mobiles et gardez toutes les protections en place.
3. Risque de coupure/mutilation des pieds par la lame de la tondeuse – ne vous approchez pas des pièces mobiles et gardez toutes les protections en place.



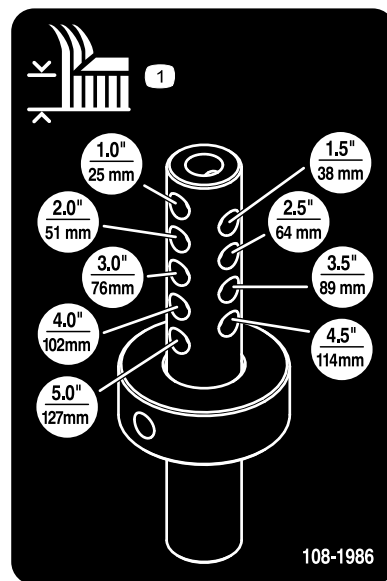
93-6697

1. Lisez le *Manuel de l'utilisateur*.
2. Ajoutez de l'huile SAE 80W-90 (API GL-5) toutes les 50 heures.



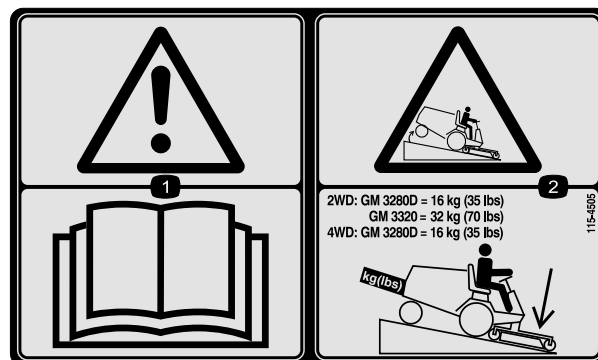
93-7818

1. Attention – consultez le *Manuel de l'utilisateur* pour serrer correctement les boulons et les écrous des lames à un couple de 115 à 149 Nm.



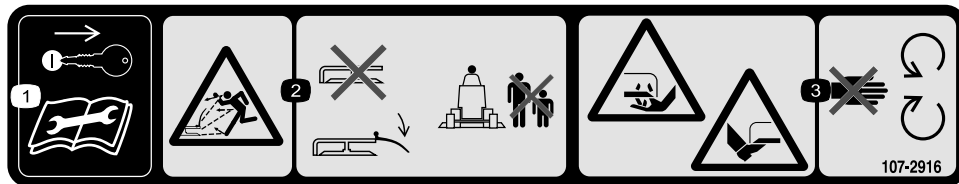
108-1986

1. Hauteur de coupe



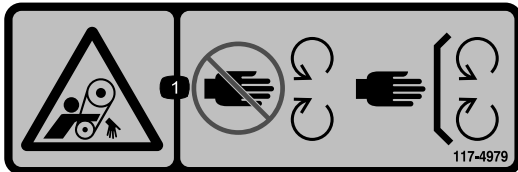
115-4505

1. Attention – lisez le *Manuel de l'utilisateur*.
2. Risque de renversement – abaissez le plateau de coupe pour descendre les pentes. Sur les groupes de déplacement à 2 roues motrices, ajoutez une masse arrière de 16 kg pour le modèle GM 3280D et de 32 kg pour le modèle GM 3320. Pour les machines 3280 D à 4 roues motrices, ajoutez une masse de 16 kg.



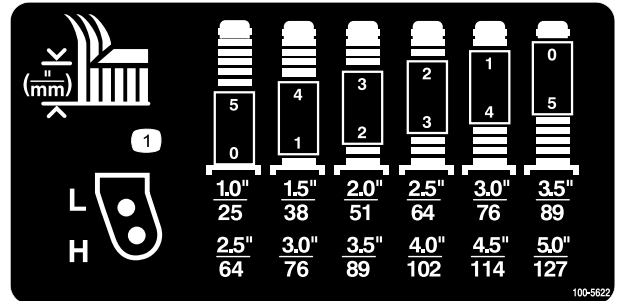
107-2916

1. Enlevez la clé de contact et lisez le *Manuel de l'utilisateur* avant de procéder à des entretiens ou des révisions.
2. Risque de projections – n'utilisez pas la tondeuse avec le déflecteur relevé ou sans le déflecteur ; laissez-le toujours en place et tenez tout le monde à bonne distance de la machine.
3. Risque de coupure/mutilation des mains ou des pieds par la lame de la tondeuse – ne vous approchez pas des pièces mobiles.



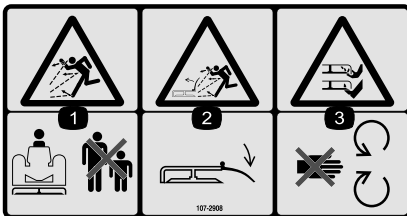
117-4979

1. Risque de coincement par la courroie – ne vous approchez pas des pièces mobiles et laissez toutes les protections et capots en place.



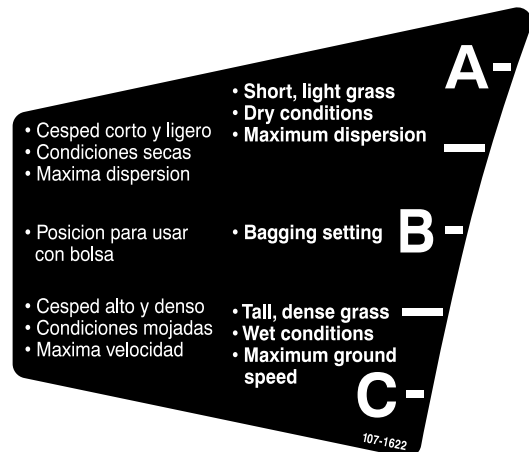
100-5622

1. Réglage de la hauteur de coupe

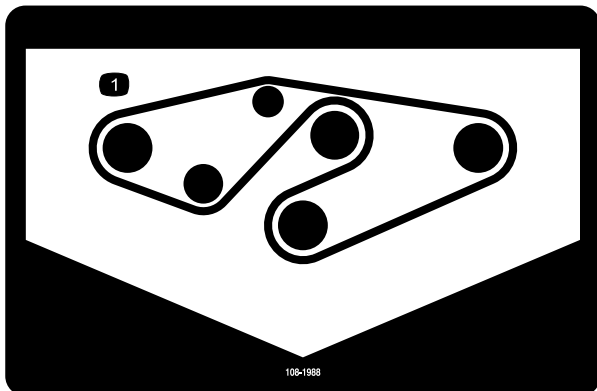


107-2908

1. Risque de projections – tenez les spectateurs à bonne distance de la machine.
2. Risque de projections – n'utilisez pas la tondeuse avec le déflecteur relevé ou sans le déflecteur ; laissez-le toujours en place.
3. Risque de coupure/mutilation des mains ou des pieds par la lame de la tondeuse – ne vous approchez pas des pièces mobiles.



107-1622



108-1988

1. Acheminement de la courroie

Mise en service

Pièces détachées

Reportez-vous au tableau ci-dessous pour vérifier si toutes les pièces ont été expédiées.

Procédure	Description	Qté	Utilisation
1	Ensemble déflecteur d'éjection (caoutchouc)	1	Montez le déflecteur d'herbe
	Vis 5/16 x 7-1/2"	1	
	Tube entretoise	1	
	Ressort de torsion	1	
	Écrou à embase 5/16" (8 mm)	1	
2	Ensemble axe de pivot	2	Montez les bras de relevage sur le groupe de déplacement
	Goupille fendue	2	
3	Bras de relevage droit	1	Accouplez les bras de relevage au plateau de coupe.
	Bras de relevage gauche	1	
	Rondelle de butée en nylon	4	
	Axe de chape	4	
	Goupille fendue	2	
	Bague de hauteur de coupe	2	
	Axe de chape	2	
	Goupille fendue	2	
	Vis à tête 3/2 x 1/4"	2	
	Rondelle	2	
4	Aucune pièce requise	–	Accouplez l'arbre de PDF au réducteur du plateau de coupe.
5	Aucune pièce requise	–	Graissez la machine.

Médias et pièces supplémentaires

Description	Qté	Utilisation
Manuel de l'utilisateur	1	Examinez le matériel et rangez-le dans un endroit approprié
Catalogue de pièces	1	Pour obtenir les numéros de référence des pièces
Déclaration de conformité	1	

⚠ ATTENTION

Si vous laissez la clé dans le commutateur d'allumage, quelqu'un pourrait mettre le moteur en marche et vous blesser gravement, ainsi que les personnes à proximité.

Avant tout entretien, retirez la clé de contact.

⚠ DANGER

Vous risquez de vous blesser gravement si le moteur démarre et que l'arbre de PDF tourne.

Ne démarrez pas le moteur et ne placez pas la commande de PDF en position engagée si l'arbre de PDF n'est pas relié au réducteur du plateau de coupe.

Remarque: Les côtés gauche et droit de la machine sont déterminés d'après la position de conduite.

Important: Si le plateau de coupe à éjection latérale de 152 cm, modèle 30368, est monté sur un groupe de déplacement modèle 30307, 30308, 30309, 30343, 30344 ou 30345 dont le numéro de série est antérieur à 311000301, il faut monter le kit d'alignement de plateau de coupe (réf. 120-6599) sur le plateau de coupe avant le montage sur le groupe de déplacement.

1

Montage du déflecteur d'herbe

Pièces nécessaires pour cette opération:

1	Ensemble déflecteur d'éjection (caoutchouc)
1	Vis 5/16 x 7-1/2"
1	Tube entretoise
1	Ressort de torsion
1	Écrou à embase 5/16" (8 mm)

Procédure

⚠ ATTENTION

Si l'ouverture d'éjection n'est pas fermée, l'utilisateur ou toute personne à proximité peut être gravement blessé par les objets happés et éjectés par la tondeuse. Un contact avec la lame est également possible.

- N'utilisez jamais la tondeuse sans avoir installé une plaque d'obturation, un déflecteur de mulching ou un éjecteur et un collecteur d'herbe.
- Vérifiez que le déflecteur d'herbe est abaissé.

- Placez une entretoise et un ressort entre les supports du déflecteur d'herbe (Figure 2). Accrochez l'extrémité en J gauche du ressort derrière le bord du plateau.

Remarque: Accrochez l'extrémité en J gauche du ressort derrière le bord du plateau avant de mettre le boulon en place, comme indiqué à la Figure 2.

- Remettez le boulon et l'écrou en place. Accrochez l'extrémité en J droite du ressort au déflecteur d'herbe (Figure 2).

Important: Le déflecteur d'herbe doit pouvoir s'abaisser en position. Soulevez le déflecteur pour vérifier qu'il s'abaisse complètement.

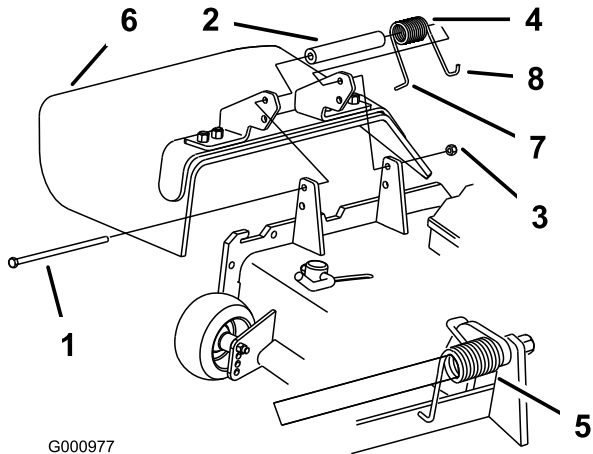


Figure 2

- | | |
|-----------------|---|
| 1. Boulon | 5. Ressort en place |
| 2. Entretoise | 6. Déflecteur d'herbe |
| 3. Contre-écrou | 7. Extrémité crochue gauche du ressort (à placer derrière le bord du plateau avant d'installer le boulon) |
| 4. Ressort | 8. Extrémité crochue droite du ressort |

2

Montage des bras de relevage sur le groupe de déplacement

Pièces nécessaires pour cette opération:

2	Ensemble axe de pivot
2	Goupille fendue

Procédure

- D'un côté du groupe de déplacement, desserrez (sans les retirer) les écrous qui fixent l'ensemble roue et pneu sur les goujons de roue avant.
- Soulevez la machine au cric jusqu'à ce que la roue avant ne touche plus le sol. Placez des chandelles ou des cales sous la machine pour l'empêcher de retomber accidentellement.
- Retirez les écrous de roue et déposez l'ensemble roue et pneu des goujons.

4. Montez un bras de relevage sur le support de pivot avec un axe de pivot et une goupille fendue (Figure 3). Installez le bras de relevage avec le coude placé vers l'extérieur.
5. Accrochez le ressort de rappel de frein à la patte du bras de levage (Figure 3).

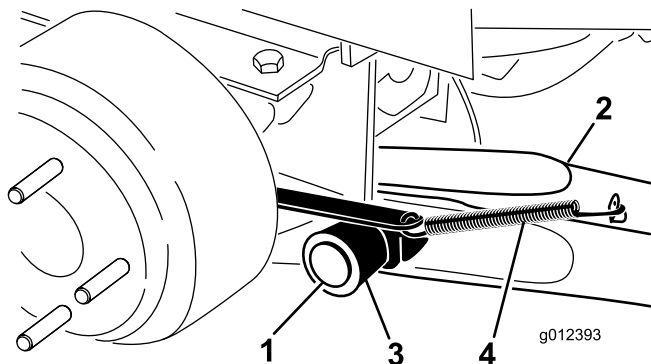


Figure 3

- | | |
|---------------------|-------------------------------|
| 1. Axe de pivot | 4. Ressort de rappel de frein |
| 2. Bras de relevage | 5. Patte |
| 3. Support de pivot | |

6. Reposez l'ensemble roue et pneu. Serrez les écrous de roue à un couple de 102 à 108 Nm.
7. Répétez la procédure de l'autre côté de la machine.

3

Accouplement des bras de relevage au plateau de coupe

Pièces nécessaires pour cette opération:

1	Bras de relevage droit
1	Bras de relevage gauche
4	Rondelle de butée en nylon
4	Axe de chape
2	Goupille fendue
2	Bague de hauteur de coupe
2	Axe de chape
2	Goupille fendue
2	Vis à tête 3/2 x 1/4"
2	Rondelle

Procédure

1. Placez le plateau de coupe devant le groupe de déplacement.
2. Placez le levier de relevage en position de flottement. Poussez un bras de relevage vers le bas jusqu'à ce que ses trous soient alignés sur ceux du support du bras pivotant. Il est alors possible d'introduire la tige de réglage de hauteur de coupe dans les patins du bras de levage (Figure 4).

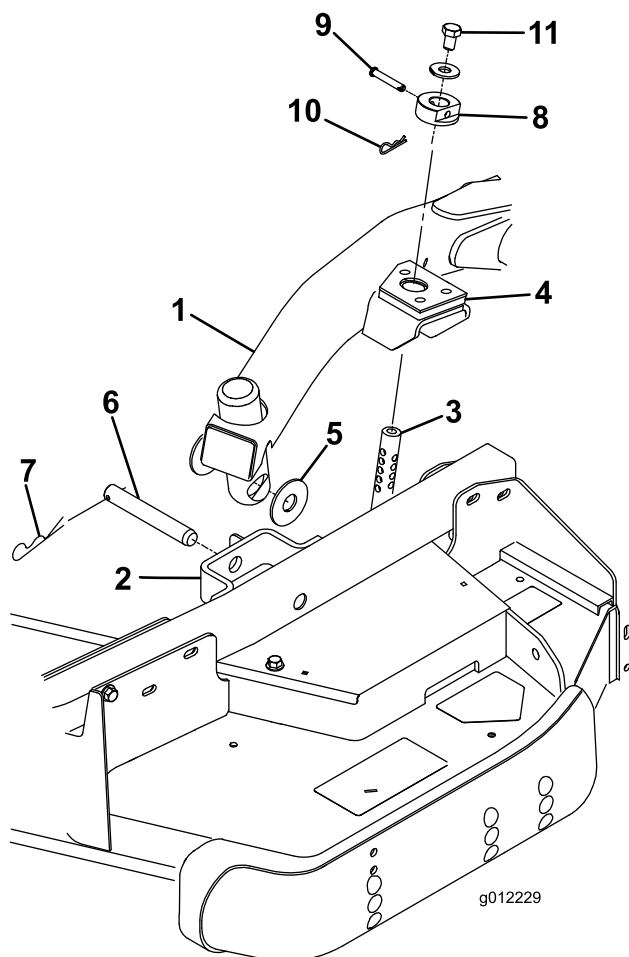


Figure 4

- | | |
|--|------------------------------|
| 1. Bras de relevage | 7. Goupille fendue |
| 2. Support de bras pivotant | 8. Bague de hauteur de coupe |
| 3. Tige de réglage de hauteur de coupe | 9. Axe de chape |
| 4. Patins de bras de relevage | 10. Goupille fendue |
| 5. Rondelles de butée | 11. Boulon |
| 6. Axe de chape | |

- Fixez le bras de relevage au bras pivotant avec (2) rondelles de butée, un axe de chape et une goupille fendue. Placez les rondelles de butée entre le bras de relevage et le support de bras pivotant (Figure 4). Insérez l'extrémité de la goupille fendue dans la fente de la patte du bras pivotant pour retenir la goupille fendue.
- Répétez ces opérations pour le bras de relevage opposé.
- Mettez le moteur en marche et relevez le plateau de coupe.
- Poussez l'arrière du plateau de coupe vers le bas et insérez les tiges de hauteur de coupe dans les patins de bras de relevage.

- Montez les bagues de hauteur de coupe sur les tiges de réglage de hauteur de coupe et fixez-les avec les axes de chape et les goupilles fendues (Figure 4). La tête de l'axe de chape doit être dirigée vers l'avant du plateau.
- Montez un boulon 1/2 x 3/4" et une rondelle sur chaque tige de réglage de hauteur de coupe (Figure 4).

4

Accouplement de l'arbre de PDF à la boîte d'engrenages du plateau de coupe

Aucune pièce requise

Procédure

- Insérez l'arbre de PDF mâle dans l'arbre de PDF femelle. Placez les trous de montage de l'arbre d'entrée du réducteur en face des trous de l'arbre de PDF, et réunissez-les.

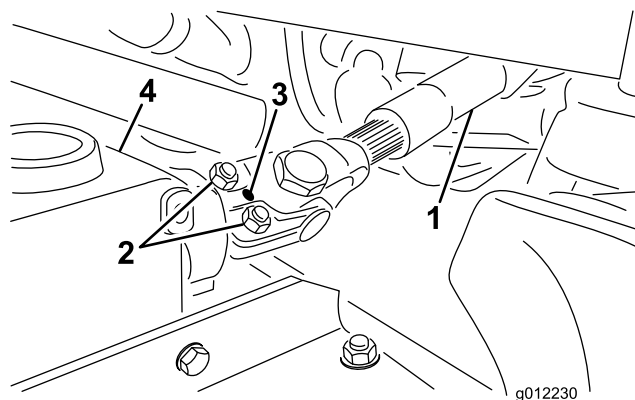


Figure 5

- | | |
|-----------------------------|-------------------------|
| 1. Arbre de PDF | 3. Réducteur |
| 2. Boulons et contre-écrous | 4. Goupille cylindrique |

- Fixez-les ensemble avec une goupille cylindrique.
- Serrez les boulons et écrous.

5

Graissage de la machine

Aucune pièce requise

Procédure

Avant d'utiliser la machine, vous devez la graisser pour maintenir ses caractéristiques de lubrification (voir Graissage des roulements et bagues sous Graissage). Si la machine n'est pas graissée correctement, des pannes prématurées de pièces importantes se produiront.

Vue d'ensemble du produit

Caractéristiques techniques

Remarque: Les caractéristiques et la conception sont susceptibles de modifications sans préavis.

Largeur de coupe	1,829 m
Hauteur de coupe	Réglable entre 25 et 127 mm par paliers de 13 mm
Poids net	272 kg

Accessoires/Équipements

Un choix d'accessoires et d'équipements Toro agréés est proposé pour améliorer et élargir les capacités de la machine. Pour obtenir la liste des accessoires et équipements agréés, contactez votre Concessionnaire Toro agréé ou votre Distributeur ou rendez-vous sur le www.Toro.com.

Utilisation

Remarque: Les côtés gauche et droit de la machine sont déterminés d'après la position de conduite.

⚠ PRUDENCE

Si vous laissez la clé dans le commutateur d'allumage, quelqu'un pourrait mettre le moteur en marche et vous blesser gravement, ainsi que toute personne à proximité.

Avant tout entretien, retirez la clé de contact.

Contrôle du lubrifiant du réducteur

Périodicité des entretiens: Toutes les 50 heures

Le réducteur est conçu pour fonctionner avec de l'huile pour engrenages SAE 80–90. Le réducteur est rempli de lubrifiant à l'usine. Vérifiez toutefois le niveau du liquide avant d'utiliser le plateau de coupe. La capacité du réducteur est de 283 ml.

1. Placez la machine et le plateau de coupe sur une surface plane et horizontale.
2. Retirez la jauge/le bouchon de remplissage du haut du réducteur (Figure 6) et vérifiez que le niveau de lubrifiant se situe entre les repères de la jauge. Si le niveau de lubrifiant est bas, ajoutez suffisamment de lubrifiant pour faire monter le niveau entre les repères.

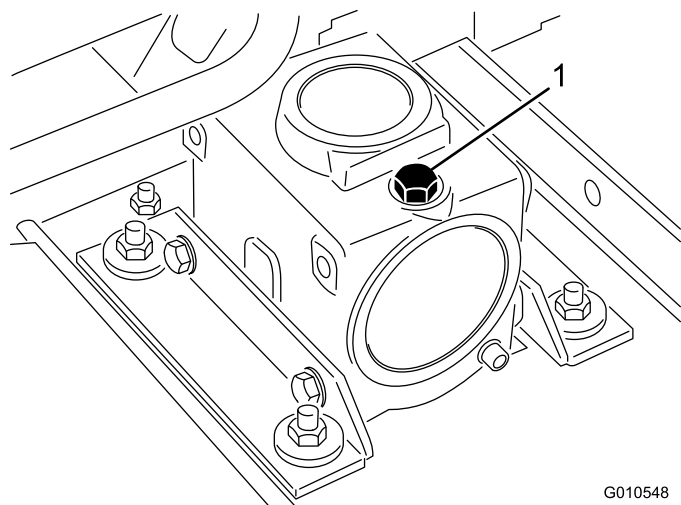


Figure 6

1. Jauge/bouchon de remplissage

Réglage de la hauteur de coupe

La hauteur de coupe est réglable de 25 à 127 mm par pas de 13 mm. Pour régler la hauteur de coupe du plateau avant, placez les essieux des roues pivotantes dans les trous supérieur ou inférieur des fourches. Ajoutez ou enlevez ensuite un nombre égal d'entretoises sur les fourches et fixez la bague de hauteur de coupe dans les trous requis des tiges.

1. Mettez le moteur en marche et relevez le plateau de coupe pour pouvoir changer la hauteur de coupe. Arrêtez le moteur et enlevez la clé de contact après avoir relevé le plateau de coupe.
2. Placez les essieux des roues pivotantes dans les mêmes trous sur les deux fourches. Pour choisir les trous corrects pour la hauteur de coupe requise, reportez-vous à la Figure 7 et la Figure 8.

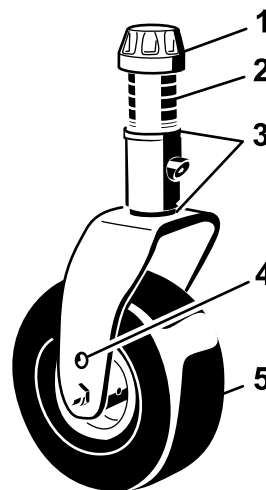


Figure 7

- | | |
|-----------------------|---------------------------|
| 1. Chapeau de tension | 4. Trous de montage d'axe |
| 2. Entretoises | 5. Roue pivotante |
| 3. Cales | |

 1						
	5	4	3	2	1	0
	0	1	2	3	4	5
	1.0" 25	1.5" 38	2.0" 51	2.5" 64	3.0" 76	3.5" 89
L	2.5" 64	3.0" 76	3.5" 89	4.0" 102	4.5" 114	5.0" 127
H						

100-5622

Figure 8

Remarque: Lorsque la hauteur de coupe est égale ou supérieure à 64 mm, le boulon d'essieu doit se trouver dans le trou inférieur de la fourche pivotante

pour prévenir l'accumulation d'herbe entre la roue et la fourche. Avec des hauteurs de coupe inférieures à 64 mm si des dépôts d'herbe sont détectés, inversez le sens de marche de la machine pour éloigner les déchets d'herbe de la roue et de la fourche.

3. Enlevez le chapeau de tension de l'axe de pivot (Figure 7) et sortez l'axe du bras pivotant. Remplacez les 2 cales (3 mm) sur l'axe de pivot dans leur position d'origine. Elles sont requises pour que les plateaux de coupe soient parfaitement de niveau sur toute la largeur. Placez le nombre requis d'entretoises de 13 mm sur l'axe de pivot pour obtenir la hauteur de coupe voulue, puis ajoutez la rondelle.

Pour déterminer les combinaisons d'entretoises requises pour les différentes hauteurs de coupe, reportez-vous à la Figure 8.

4. Poussez l'axe de pivot dans le bras pivotant. Installez les cales (comme à l'origine) et les entretoises restantes sur l'axe de pivot. Fixez l'ensemble avec le chapeau de tension.
5. Retirez la goupille fendue et l'axe de chape qui fixent la bague de hauteur de coupe à la tige de réglage de hauteur de coupe à l'arrière du plateau de coupe (Figure 9).

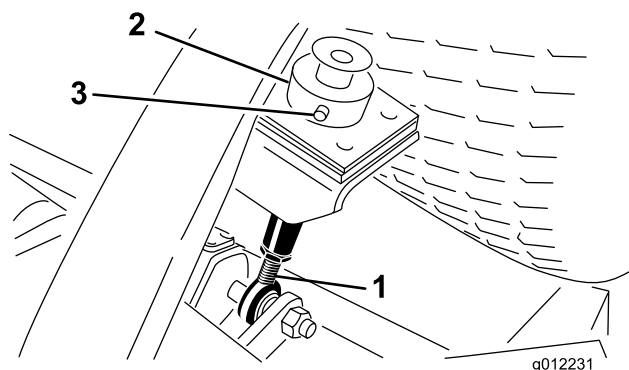


Figure 9

- | | |
|-------------------------------|------------------------------------|
| 1. Tige de réglage de hauteur | 3. Axe de chape et goupille fendue |
| 2. Bague de hauteur de coupe | |

6. Alignez la bague de hauteur de coupe avec les trous corrects de la tige de réglage de hauteur de coupe (Figure 10).

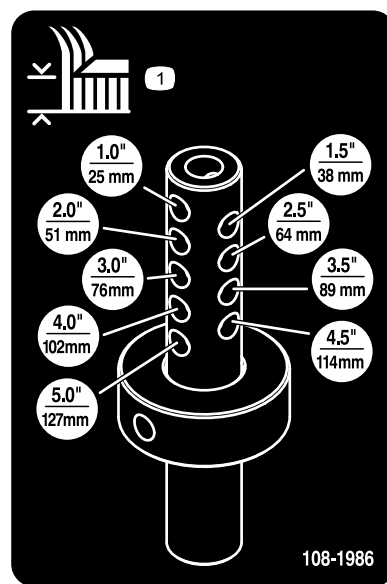


Figure 10

7. Fixez le réglage avec l'axe de chape et la goupille fendue.

Remarque: Dirigez la tête de l'axe de chape vers l'avant du plateau si possible.

Remarque: Lorsque vous utilisez les hauteurs de coupe 25 mm, 38 mm ou parfois 51 mm, montez les patins et les galets dans les trous les plus élevés.

Réglage des galets

Remarque: Si vous choisissez la hauteur de coupe de 25 ou 38 mm, placez les galets du plateau de coupe dans les trous supérieurs des supports.

Pour régler les galets avant (Figure 11).

1. Retirez le boulon et l'écrou qui fixent l'axe de galet au support du plateau de coupe.

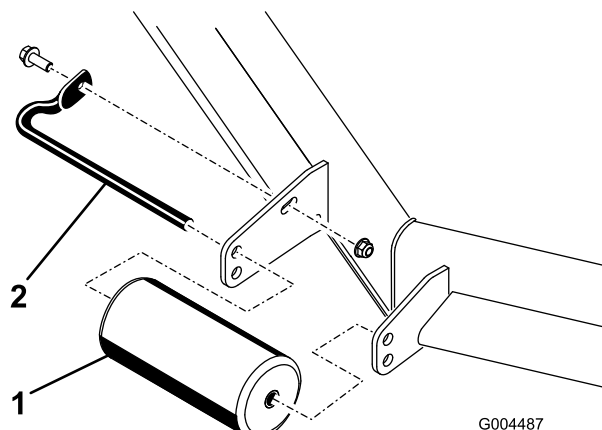


Figure 11

- | | |
|----------|-----------------|
| 1. Galet | 2. Axe de galet |
|----------|-----------------|

- Sortez l'axe des trous inférieurs du support, placez le galet en face des trous supérieurs et montez l'axe.
- Fixer les ensembles avec le boulon et l'écrou.

Pour régler les galets arrière (intérieurs) (Figure 12)

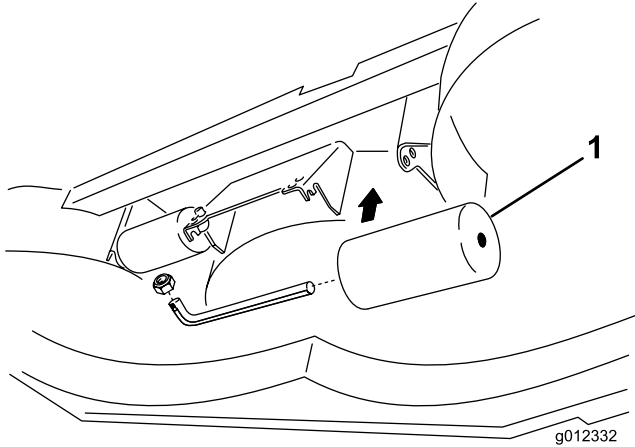


Figure 12

- Galets intérieurs

Réglage des patins

Montez les patins à la position la plus basse pour les hauteurs de coupe supérieures à 64 mm et à la position la plus haute pour les hauteurs de coupe inférieures à 64 mm.

Pour régler les patins, enlevez les boulons à embase et les écrous, placez le patin à la position voulue et remettez les fixations en place (Figure 13).

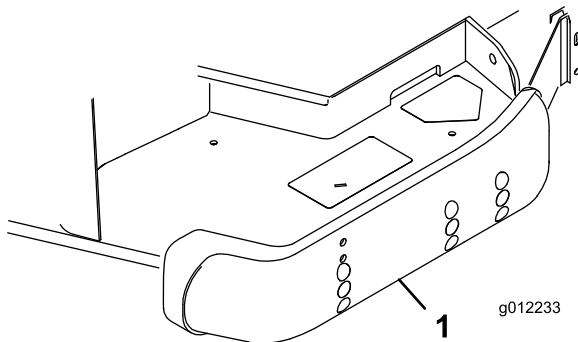


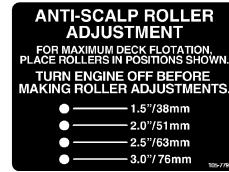
Figure 13

- Patin

Réglage des galets anti-scalp

Nous vous conseillons d'ajuster la hauteur des galets anti-scalp chaque fois que vous modifiez la hauteur de coupe.

- Après avoir réglé la hauteur de coupe, réglez les galets en retirant l'écrou à collerette, la bague, l'entretoise et le boulon (Figure 14).



G000944

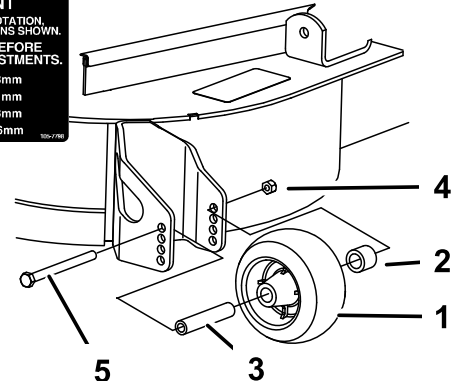


Figure 14

- Galet anti-scalp
- Entretoise
- Bague
- Écrou à embase
- Boulon

- Choisissez le trou qui convient pour que le galet anti-scalp se trouve le plus près possible de la hauteur de coupe correspondante voulue.
- Montez l'écrou à embase, la bague, l'entretoise et le boulon. Serrez à un couple de 54 à 61 Nm (Figure 14).

Réglage du déflecteur d'éjection

Le volume d'éjection de la machine peut être réglé pour diverses conditions de tonte. Positionnez les verrous à came et le déflecteur de manière à obtenir la meilleure qualité de coupe possible.

- Pour régler les verrous à came, soulevez le levier pour desserrer le verrou (Figure 15).
- Régalez le déflecteur et les verrous à came dans les fentes de manière à obtenir le volume d'éjection qui convient.
- Repoussez le levier à sa position d'origine pour serrer le déflecteur et les verrous (Figure 15).
- Si les verrous à cames ne bloquent pas le déflecteur en position ou si le déflecteur est trop serré, desserrez le levier puis tournez le verrou à came. Réglez le verrou à came jusqu'à obtention de la pression de verrouillage voulue.

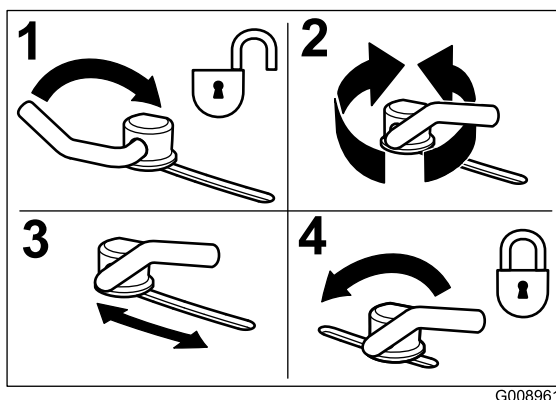


Figure 15

1. Déverrouillage du levier
2. Tournez le verrou à came pour augmenter ou diminuer la pression de verrouillage.
3. Positionnement du déflecteur
4. Verrouillage du levier

Positionnement du déflecteur d'éjection

Les chiffres suivants ne sont fournis qu'à titre indicatif. Les réglages varient selon le type, l'humidité et la longueur de l'herbe.

Remarque: Si le moteur perd de la puissance et si la tondeuse continue de se déplacer à la même vitesse, ouvrez le déflecteur.

Position A

Il s'agit de la position arrière maximale. Il est conseillé d'utiliser cette position dans les cas suivants :

- Si l'herbe est courte et pas trop dense.
- Si l'herbe est sèche.
- Pour couper l'herbe plus finement.
- Pour propulser l'herbe coupée plus loin.

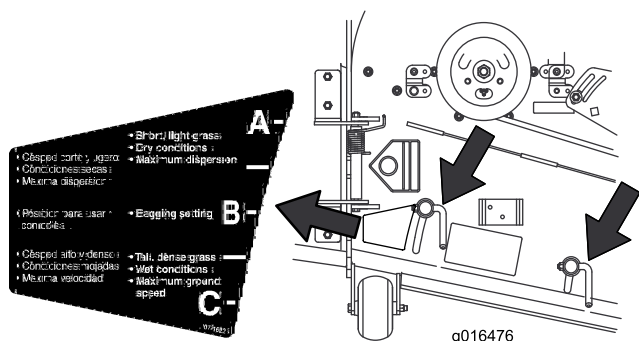


Figure 16

Position B

Utilisez cette position avec le bac à herbe. Alignez-le toujours sur l'ouverture du ventilateur.

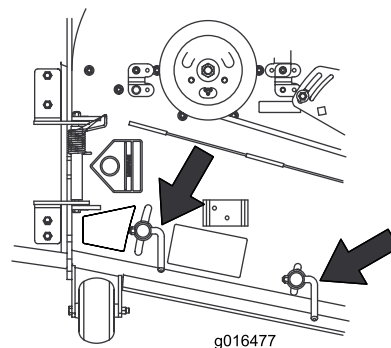


Figure 17

Position C

Il s'agit de la position ouverte maximale. Il est conseillé d'utiliser cette position dans les cas suivants :

- Si l'herbe est longue et drue.
- Si l'herbe est humide.
- Pour réduire la consommation de carburant.
- Pour augmenter la vitesse de déplacement lorsque l'herbe est lourde.

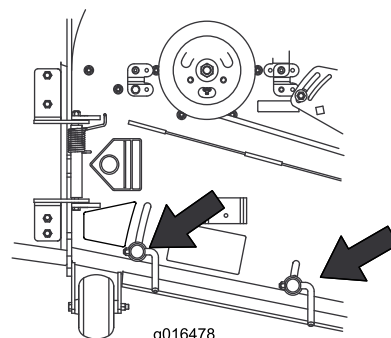


Figure 18

Réglage de l'inclinaison du plateau de coupe

L'inclinaison du plateau de coupe est représentée par la différence qui existe entre la hauteur de coupe à l'avant et à l'arrière du plan de lame. Toro préconise d'utiliser une inclinaison de 6 mm. Cela signifie que l'arrière de la lame est plus élevé que l'avant de 6 mm.

1. Placez la machine sur une surface plane et horizontale.

2. Sélectionnez la hauteur de coupe voulue.
3. Tournez une lame pour qu'elle pointe vers l'avant.
4. A l'aide d'une courte règle, mesurez l'écartement entre le sol et la pointe à l'avant de la lame. Tournez ensuite la lame à 180° pour que la pointe se trouve à l'arrière et mesurez l'écartement entre le sol et la pointe de la lame.
5. L'inclinaison est égale à la différence entre les valeurs mesurées à l'avant et à l'arrière.
6. Desserrez les écrous de blocage en bas des tiges de réglage de hauteur de coupe (Figure 19).

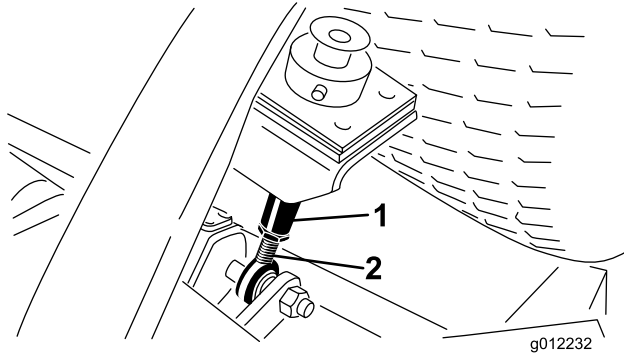


Figure 19

1. Hauteur de coupe
2. Écrou de blocage

7. Tournez les tiges de réglage de hauteur de coupe pour élever ou abaisser l'arrière du plateau et obtenir l'inclinaison voulue.
8. Resserrez les écrous de blocage.

Correction du déséquilibre des lames de coupe

Pour tenir compte de l'état de la surface de travail et du réglage d'équilibrage du groupe de déplacement, il est recommandé de faire un essai de coupe et de vérifier les résultats obtenus avant de commencer la tonte proprement dite.

1. Réglez le plateau de coupe à la hauteur de coupe voulue (voir Réglage de la hauteur de coupe).
2. Contrôlez et modifiez au besoin la pression de gonflage des pneus avant et arrière à 138 kPa.
3. Contrôlez et modifiez au besoin la pression des pneus de toutes les roues pivotantes à 345 kPa.
4. Recherchez les lames éventuellement faussées (voir Contrôle des lames faussées).
5. Faites un essai pour vérifier que tous les plateaux coupent à la même hauteur.

6. Si la hauteur de coupe d'un plateau a besoin d'être modifiée, trouvez une surface plane et horizontale en vous aidant d'une règle de 2 m ou plus.
7. Pour mesurer le plan des lames plus facilement, sélectionnez la hauteur de coupe maximale (voir Réglage de la hauteur de coupe).
8. Abaissez le plateau de coupe sur la surface plane et horizontale. Déposez les couvercles en haut des plateaux de coupe.
9. Tournez la lame sur chaque axe pour la diriger dans le sens longitudinal.
10. Mesurez et notez la distance entre le sol et la pointe avant du tranchant.

Utilisation de l'éjection latérale

La tondeuse est équipée d'un déflecteur d'herbe pivotant qui permet de disperser les déchets de tonte sur le côté et vers le bas sur le gazon.

⚠ DANGER

Si le déflecteur d'herbe, l'obturateur d'éjection ou le bac à herbe complet ne sont pas en place sur la machine, l'utilisateur ou d'autres personnes risquent d'être touchés par une lame ou des débris projetés. Le contact avec les lames en rotation et la projection de débris peuvent occasionner des blessures graves ou mortelles.

- N'enlevez jamais le déflecteur d'herbe de la tondeuse, sa présence est nécessaire pour diriger l'herbe tondue sur la pelouse. Si le déflecteur d'herbe est endommagé, remplacez-le immédiatement.
- Ne mettez jamais les mains ou les pieds sous le plateau de coupe.
- N'essayez jamais de dégager l'ouverture d'éjection ou les lames sans avoir au préalable désengagé la commande des lames (PDF), tourné la clé de contact en position contact coupé et enlevé la clé.
- Vérifiez que le déflecteur d'herbe est abaissé.

Conseils d'utilisation

Tondez quand l'herbe est sèche

Tondez en fin de matinée, quand la rosée a séché, pour éviter que l'herbe s'agglomère sur les lames, ou en fin d'après-midi pour éviter que les rayons du soleil n'endommagent l'herbe fraîchement coupée.

Choisissez la hauteur de coupe appropriée

Ne coupez pas plus de 25 mm environ ou 1/3 de la hauteur de l'herbe. Si l'herbe est extrêmement drue et fournie, il peut être préférable de choisir la hauteur de coupe supérieure.

Respectez la fréquence de tonte

La plupart du temps, il suffit de tondre tous les 4 à 5 jours. Cependant, tenez compte du fait que l'herbe pousse plus ou moins vite selon l'époque. Pour conserver une même hauteur de coupe, ce qui est conseillé, la fréquence de la tonte doit être adaptée à la vitesse de croissance de l'herbe. Autrement dit, tondez souvent au début du printemps et seulement tous les 8 à 10 jours au milieu de l'été, quand l'herbe pousse moins vite. Si les conditions météorologiques, ou autres, vous empêchent de tondre pendant un certain temps, coupez l'herbe assez haut la première fois, puis un peu plus bas 2 ou 3 jours plus tard.

Tondez toujours avec des lames bien affûtées

Au contraire d'une lame émoussée, une lame bien aiguisée assure une coupe nette, sans arracher l'herbe ou la déchiqueter. L'herbe arrachée ou déchiquetée brunit sur les bords, sa croissance ralentit et elle devient plus sensible aux maladies.

Après l'utilisation

Pour obtenir des résultats optimaux, nettoyez le dessous du carter du plateau de coupe après chaque utilisation. Ne laissez pas l'herbe s'accumuler à l'intérieur, car la qualité de la tonte finira par en souffrir.

Inclinaison des lames

Nous préconisons d'utiliser une inclinaison de 6 mm. Une inclinaison supérieure à 6 mm exige moins de puissance, coupe l'herbe plus grossièrement et donne des résultats médiocres. Une inclinaison inférieure à 6 mm exige plus de puissance, coupe l'herbe plus finement et donne de meilleurs résultats.

Entretien

Programme d'entretien recommandé

Périodicité d'entretien	Procédure d'entretien
Après les 2 premières heures de fonctionnement	<ul style="list-style-type: none">• Serrez les écrous des roues pivotantes.
Après les 10 premières heures de fonctionnement	<ul style="list-style-type: none">• Serrez les écrous des roues pivotantes.• Serrez les boulons de lames.
À chaque utilisation ou une fois par jour	<ul style="list-style-type: none">• Graissez les bagues des bras pivotants• Graissez les roulements des roues pivotantes.• Vérifiez les lames
Toutes les 50 heures	<ul style="list-style-type: none">• Contrôlez le lubrifiant du réducteur.• Lubrifiez tous les graisseurs.• Serrez les écrous des roues pivotantes.• Serrez les boulons de lames.• Vérifiez le réglage de la courroie d'entraînement des lames.• Nettoyez le dessous des couvercles des courroies du plateau de coupe
Toutes les 400 heures	<ul style="list-style-type: none">• Changez le lubrifiant du réducteur.

⚠ PRUDENCE

Si vous laissez la clé dans le commutateur d'allumage, quelqu'un pourrait mettre le moteur en marche et vous blesser gravement, ainsi que les personnes à proximité.

Avant tout entretien, retirez la clé de contact.

Lubrification

Périodicité des entretiens: Toutes les 50 heures

Les graisseurs de la machine doivent être lubrifiés régulièrement avec de la graisse universelle au lithium N° 2. Si les conditions de travail sont normales, lubrifiez tous les roulements et toutes les bagues toutes les 50 heures de fonctionnement ou immédiatement après chaque lavage.

1. Lubrifiez aux endroits suivants :

- Bagues d'axe de fourche de roue pivotante (2) (Figure 20)

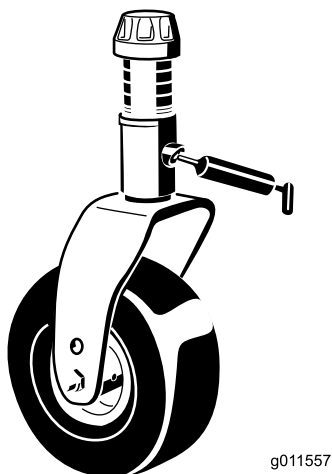


Figure 20

- Paliers d'axes de pivot (3) (sous la poulie) (Figure 21)

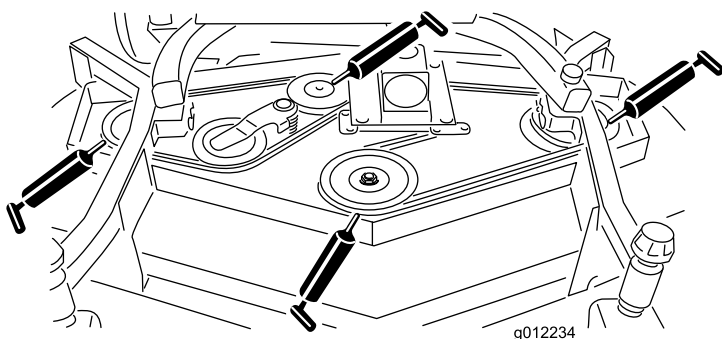


Figure 21

- Roulements d'axe de bras de poulie de tension (Figure 21)
- Pivots de bras de relevage avant (2) (Figure 22)

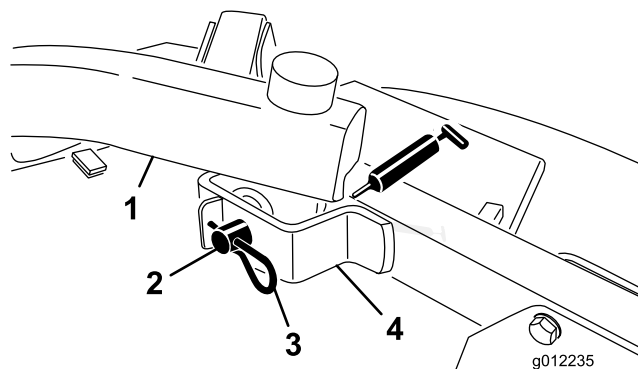


Figure 22

- Pivots de bras de relevage arrière (2) (Figure 23)

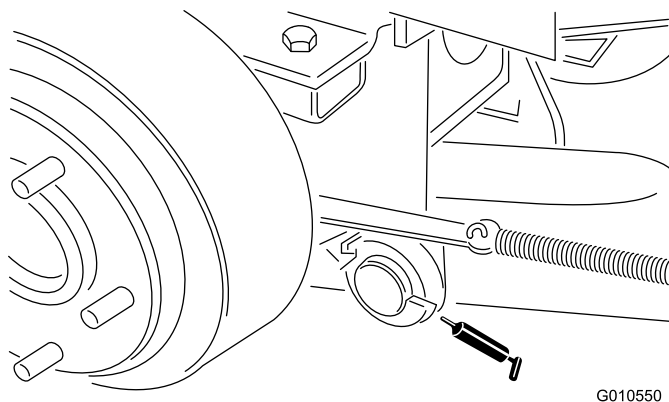


Figure 23

2. Placez la machine et le plateau de coupe sur une surface plane et horizontale, et abaissez le plateau de coupe. Retirez la jauge/le bouchon de remplissage du haut du réducteur (Figure 24) et vérifiez que le niveau de lubrifiant se situe entre les repères de la jauge. Si le niveau de lubrifiant est bas, ajoutez de l'huile pour engrenages SAE 80-90 jusqu'à ce que le niveau se situe entre les repères. La capacité du réducteur est de 283 ml.

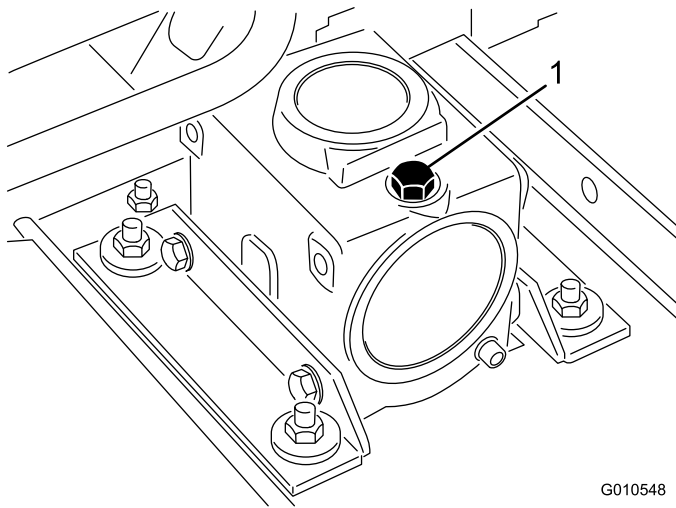


Figure 24

1. Jauge/bouchon de remplissage

Préparatifs d'entretien

Important: Les fixations des capots de la machine sont conçues pour rester sur le capot après son retrait. Desserrez toutes les fixations de chaque capot de quelques tours de sorte que le capot soit desserré mais reste en place. Desserrez-les ensuite jusqu'à ce que le capot se détache. Vous éviterez ainsi d'arracher les filets des boulons en les retirant des dispositifs de retenue.

Séparation du plateau de coupe et du groupe de déplacement

1. Placez la machine sur une surface plane et horizontale, abaissez le plateau de coupe au sol, placez le levier de relevage en position de flottement, arrêtez le moteur et serrez le frein de stationnement.
2. Retirez le boulon et la rondelle en haut de chaque tige de réglage de hauteur de coupe (Figure 25).

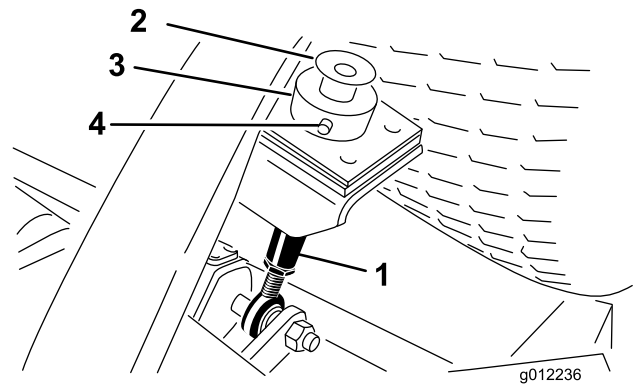


Figure 25

- | | |
|--|------------------------------------|
| 1. Tige de réglage de hauteur de coupe | 3. Bague de hauteur de coupe |
| 2. Boulon et rondelle | 4. Goupille fendue et axe de chape |

3. Retirez la goupille fendue et l'axe de chape qui fixent la bague de hauteur de coupe à la tige de réglage de hauteur de coupe à l'arrière du plateau de coupe (Figure 25). Retirez la bague de hauteur de coupe.
4. Retirez les goupilles fendues et les axes de chape qui fixent les bras de relevage aux supports des bras pivotants (Figure 26).

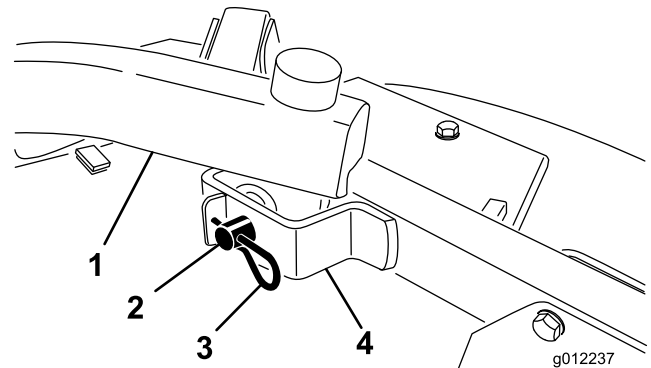


Figure 26

- | | |
|---------------------|-----------------------------|
| 1. Bras de relevage | 3. Goupille fendue |
| 2. Axe de chape | 4. Support de bras pivotant |

5. Éloignez le plateau de coupe de la machine, en séparant les parties mâle et femelle de l'arbre de PDF (Figure 27).

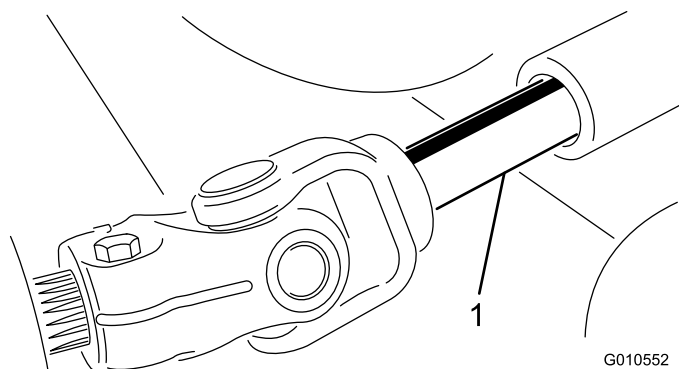


Figure 27

1. Arbre de PDF

⚠ DANGER

Vous risquez de vous blesser gravement si le moteur démarre et que l'arbre de PDF tourne.

Ne démarrez pas le moteur et ne placez pas le levier de PDF en position engagée si l'arbre de PDF n'est pas relié au réducteur du plateau de coupe.

Accouplement du plateau de coupe au groupe de déplacement

1. Garez la machine sur une surface plane et horizontale, et arrêtez le moteur.
2. Placez le plateau de coupe devant le groupe de déplacement.
3. Insérez l'arbre de PDF mâle dans l'arbre de PDF femelle (Figure 27).
4. Placez le levier de relevage en position de flottement. Poussez un bras de relevage vers le bas jusqu'à ce que ses trous soient alignés sur ceux du support du bras pivotant. Il est alors possible d'introduire la tige de réglage de hauteur de coupe dans les patins du bras de levage (Figure 28).
5. Fixez le bras de relevage au bras pivotant avec (2) rondelles de butée, un axe de chape et une goupille fendue. Placez les rondelles de butée entre le bras de relevage et le support de bras pivotant (Figure 28). Insérez l'extrémité de la goupille fendue dans la fente de la patte du bras pivotant pour retenir la goupille fendue.
6. Répétez ces opérations pour le bras de relevage opposé.
7. Mettez le moteur en marche et relevez le plateau de coupe.

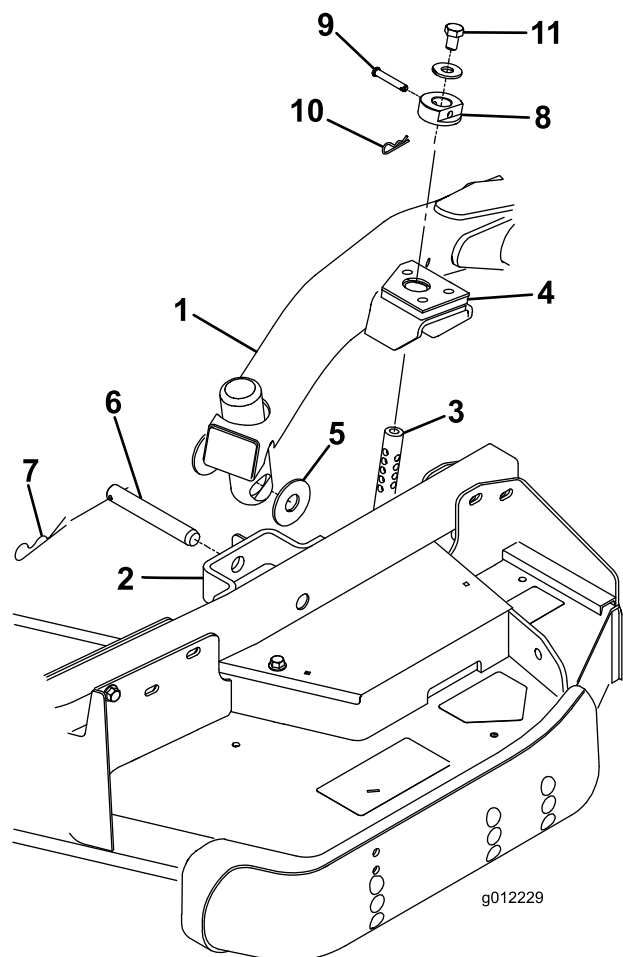


Figure 28

- | | |
|--|------------------------------|
| 1. Bras de relevage | 7. Goupille fendue |
| 2. Support de bras pivotant | 8. Bague de hauteur de coupe |
| 3. Tige de réglage de hauteur de coupe | 9. Axe de chape |
| 4. Patins de bras de relevage | 10. Goupille fendue |
| 5. Rondelles de butée | 11. Boulon |
| 6. Axe de chape | |
8. Poussez l'arrière du plateau de coupe vers le bas et insérez les tiges de hauteur de coupe dans les patins de bras de relevage.
 9. Montez les bagues de hauteur de coupe sur les tiges de réglage de hauteur de coupe et fixez-les avec les axes de chape et les goupilles fendues (Figure 28). La tête de l'axe de chape doit être dirigée vers l'avant du plateau.
 10. Montez un boulon 1/2 x 3/4" et une rondelle sur chaque tige de réglage de hauteur de coupe (Figure 28).

Entretien des bagues des bras pivotants

Les bras pivotants sont munis de bagues enfoncées à la presse en haut et en bas du tube. Les bagues s'usent après de nombreuses heures d'utilisation. Pour vérifier l'état des bagues, bougez la fourche de la roue longitudinalement et latéralement. Si la fourche bouge à l'intérieur des bagues, cela signifie que les bagues sont usées et doivent être remplacées.

1. Relevez le plateau de coupe pour décoller les roues du sol. Placez des chandelles sous le plateau pour l'empêcher de retomber accidentellement.
2. Retirez le chapeau de tension, la ou les entretoise(s) et la rondelle de butée situés en haut de l'axe de pivot.
3. Sortez l'axe de pivot du tube de montage, mais laissez la rondelle de butée et la ou les entretoise(s) au bas de l'axe.
4. Insérez un chasse-goupille dans le haut ou le bas du tube de montage et chassez la bague hors du tube (Figure 29). Chassez ensuite l'autre bague. Nettoyez l'intérieur des tubes de montage.

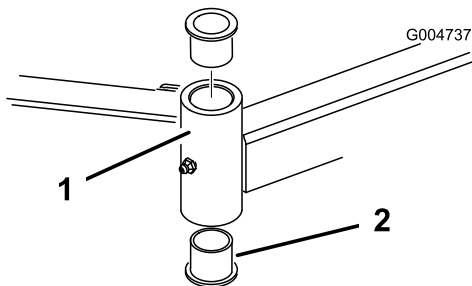


Figure 29

1. Tube du bras pivotant 2. Bagues

5. Graissez l'intérieur et l'extérieur des nouvelles bagues. À l'aide d'un marteau et d'une plaque plate, enfoncez les bagues dans le tube de montage.
6. Examinez l'état du pivot et remplacez-le s'il est endommagé.
7. Insérez l'axe de pivot dans les bagues et le tube de montage. Glissez la rondelle de butée et la ou les entretoise(s) sur l'axe de pivot. Remplacez le chapeau de tension sur l'axe de pivot pour maintenir les pièces en position.

Entretien des roues pivotantes et des roulements

1. Enlevez le contre-écrou du boulon qui fixe la roue pivotante à la chape (Figure 30). Maintenez la roue

pivotante et sortez le boulon de la fourche ou du bras pivotant.

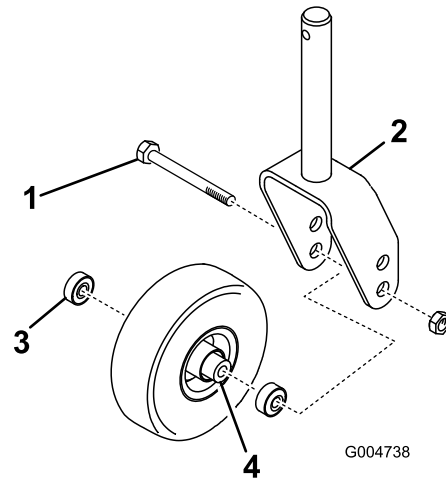


Figure 30

1. Roue pivotante 3. Roulement (2)
2. Fourche pivotante 4. Entretoise de roulement

2. Enlevez le roulement du moyeu de la roue et laissez tomber l'entretoise à l'extérieur (Figure 30). Enlevez le roulement de l'autre côté du moyeu.
3. Vérifiez l'usure des roulements, de l'entretoise et de l'intérieur du moyeu. Remplacez les pièces endommagées.
4. Pour assembler la roue pivotante, enfoncez le roulement dans le moyeu. Lors de la pose des roulements, appuyez sur la bague extérieure des roulements.
5. Glissez l'entretoise dans le moyeu. Insérez l'autre roulement dans le côté ouvert du moyeu pour bloquer l'entretoise à l'intérieur.
6. Montez l'ensemble roue pivotante entre la fourche et fixez-le en place à l'aide du boulon et du contre-écrou.

Détection des lames faussées

1. Placez la machine sur une surface plane et horizontale. Relevez le plateau de coupe, serrez le frein de stationnement, placez la pédale de déplacement à la position neutre, placez le levier de PDF en position désengagée, arrêtez le moteur et enlevez la clé du commutateur d'allumage. Calez le plateau de coupe pour l'empêcher de retomber accidentellement.
2. Tournez la lame dans le sens longitudinal. Mesurez la distance entre l'intérieur du plateau de coupe et le tranchant à l'avant de la lame (Figure 31), et notez cette valeur.



Figure 31

3. Tournez la lame pour faire passer la pointe qui est à l'arrière à l'avant. Mesurez la distance entre le plateau de coupe et le tranchant de la lame au même endroit qu'au point 2. Les valeurs relevées aux étapes 2 et 3 ne doivent pas différer de plus de 3 mm. Si la différence est supérieure à 3 mm, remplacez la lame car elle est faussée (voir Dépose de la lame).

Dépose et pose des lames

Remplacez la lame si elle a heurté un obstacle, et si elle est déséquilibrée, usée ou faussée. Pour garantir le meilleur rendement et le maximum de sécurité, utilisez toujours des lames Toro d'origine. N'utilisez jamais les lames d'autres constructeurs car elles peuvent être dangereuses.

1. Relevez le plateau de coupe au maximum, serrez le frein de stationnement, arrêtez le moteur et enlevez la clé du commutateur d'allumage. Calez le plateau de coupe pour l'empêcher de retomber accidentellement.
2. Tenez la lame à son extrémité avec un chiffon ou un gant épais. Enlevez le boulon, la coupelle de protection et la lame de l'axe de pivot (Figure 32).

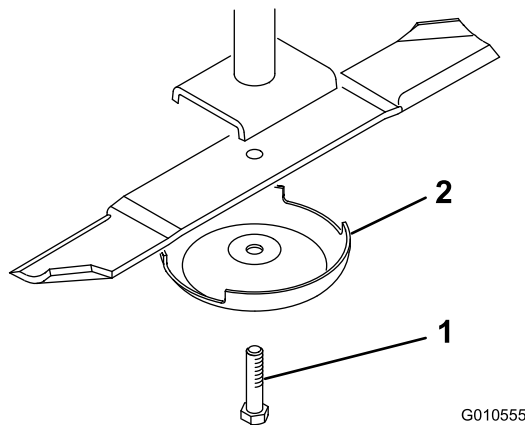


Figure 32

1. Boulon de lame
2. Coupelle de protection

3. Fixez la lame (la partie relevée vers le plateau de coupe) avec la coupelle de protection et le boulon. Serrez le boulon de la lame à un couple de 115 à 149 Nm.

Important: Pour obtenir une coupe correcte, la partie relevée de la lame doit être dirigée vers l'intérieur du plateau de coupe.

Contrôle et affûtage de(s) lame(s)

Périodicité des entretiens: À chaque utilisation ou une fois par jour

Toutes les 50 heures

⚠ DANGER

Une lame usée ou endommagée peut se briser et projeter le morceau cassé vers l'utilisateur ou les personnes à proximité, et leur infliger des blessures graves ou mortelles.

- Inspectez la lame régulièrement.
- N'essayez pas de redresser une lame faussée.
- Ne soudez jamais une lame brisée ou fendue.
- Remplacez toute lame usée ou endommagée par une lame Toro neuve afin de garantir la sécurité continue du produit.

Deux parties bien précises doivent être examinées lors du contrôle et de l'entretien de la lame : la partie relevée et le tranchant. Le tranchant comme la partie relevée (à savoir la partie à l'opposé du tranchant) contribuent tous deux à assurer la qualité de la coupe. La partie relevée est importante, car elle redresse l'herbe et permet d'obtenir une coupe nette. Toutefois, elle a tendance à s'user progressivement au cours de l'utilisation normale. L'usure de la partie relevée réduit la qualité de la coupe, bien que les tranchants de la lame restent vifs. Le tranchant de la lame doit être bien aiguisé pour couper l'herbe nettement, sans l'arracher. Si la lame est émoussée, l'herbe coupée a tendance à brunir et à être déchiquetée sur les bords. Aiguiser les tranchants pour remédier à cela.

1. Placez la machine sur une surface plane et horizontale. Relevez le plateau de coupe, serrez le frein de stationnement, placez la pédale de déplacement à la position neutre, placez le levier de PDF en position désengagée, arrêtez le moteur et enlevez la clé du commutateur d'allumage.
2. Examinez attentivement les tranchants de la lame, particulièrement au point de rencontre des parties plane et relevée (Figure 33). Le sable et les matières abrasives peuvent éroder le métal à cet endroit, c'est pourquoi il est important de contrôler l'état de la lame avant d'utiliser la machine. Remplacez la lame si elle est usée (Figure 33) (voir Dépose de la lame).

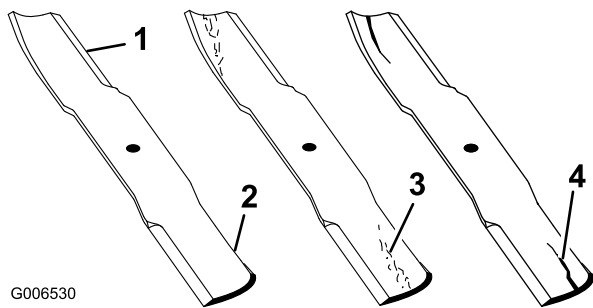


Figure 33

- | | |
|-------------------|-----------------------------------|
| 1. Tranchant | 3. Usure/formation d'une entaille |
| 2. Partie relevée | 4. Fissure |

⚠ ATTENTION

Si la lame est trop usée, une entaille se forme entre la partie relevée et la partie plane (Figure 33). La lame peut alors se briser et un morceau être projeté du dessous de la machine, vous blessant gravement ou une personne à proximité.

- Inspectez la lame régulièrement.
- Remplacez toute lame usée ou endommagée par une lame Toro neuve afin de garantir la sécurité continue du produit.

3. Examinez les tranchants de toutes les lames et aiguisiez-les s'ils sont émoussés ou ébréchés. N'aiguissez que le haut du tranchant et conservez l'angle de coupe d'origine pour obtenir une coupe nette (Figure 34). Limez la même quantité de métal sur chacun des deux tranchants pour ne pas déséquilibrer la lame.

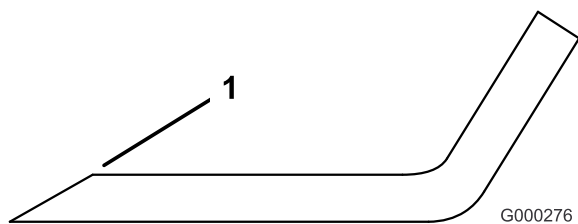


Figure 34

1. Aiguiser en conservant l'angle d'origine

Remarque: Déposez les lames et aiguisiez-les à la meule (Dépose des lames). Une fois affûtée, remontez la lame ainsi que la coupelle de protection et le boulon de fixation. La partie relevée de la lame doit se trouver en haut de la lame. Serrez le boulon de la lame à un couple de 115 à 149 Nm.

Contrôle et correction du déséquilibre des lames

Si les lames sont déséquilibrées, des traînées seront visibles sur l'herbe après le passage de la machine. Pour corriger ce problème, vérifiez que les lames sont toutes parfaitement droites et qu'elles coupent toutes sur le même plan.

1. Trouvez une surface plane et horizontale en vous aidant d'un niveau à bulle de 1 mètre.
 2. Relevez le plateau de coupe à la position la plus haute (voir Réglage de la hauteur de coupe).
 3. Abaissez le plateau de coupe sur la surface plane et horizontale. Déposez les couvercles en haut du plateau de coupe.
 4. Tournez les lames dans le sens longitudinal. Mesurez et notez la distance entre le sol et la pointe avant du tranchant. Notez cette valeur. Tournez ensuite la même lame à 180° et mesurez de nouveau. Les deux mesures ne doivent pas différer de plus de 3 mm. Si la différence est supérieure à 3 mm, remplacez la lame car elle est faussée. Mesurez bien toutes les lames de cette façon.
 5. Comparez les mesures obtenues pour les lames extérieures et la lame centrale. La lame centrale ne doit pas être plus de 10 mm plus basse que les lames extérieures. Si elle l'est, passez à l'étape 6 et ajoutez des cales entre le logement de pivot et le bas du plateau de coupe.
 6. Enlevez les boulons, les rondelles plates, les rondelles-freins et les écrous de l'axe extérieur, à l'endroit où les cales doivent être ajoutées. Pour élever ou abaisser la lame, ajoutez une cale (Réf. 3256-24) entre le logement du pivot et le bas du plateau de coupe. Continuez à vérifier l'alignement des lames et à ajouter des cales jusqu'à ce que les pointes des lames soient bien équilibrées.
- Important:** N'utilisez pas plus de trois cales à la fois dans un même trou. Utilisez un nombre décroissant de cales dans les trous adjacents si plusieurs cales sont ajoutées dans un même trou.
7. Reposez les couvercles de courroies.

Remplacement de la courroie d'entraînement

La courroie d'entraînement des lames, qui est tendue par la poulie de tension à ressort, est très durable. Elle commence toutefois à s'user après de longues heures d'utilisation. La courroie peut montrer les signes d'usure suivants : grincement pendant la rotation, glissement

des lames pendant la coupe, bords effilochés, traces de brûlures et fissures. Remplacez la courroie quand elle présente ce genre de problèmes.

1. Abaissez le plateau de coupe sur le sol. Déposez les couvercles de courroie en haut du plateau de coupe et mettez-les de côté.
2. À l'aide d'une clé dynamométrique ou d'un outil similaire, éloignez la poulie de tension (Figure 35) de la courroie d'entraînement pour détendre cette dernière et pouvoir la déchausser de la poulie du réducteur (Figure 36).

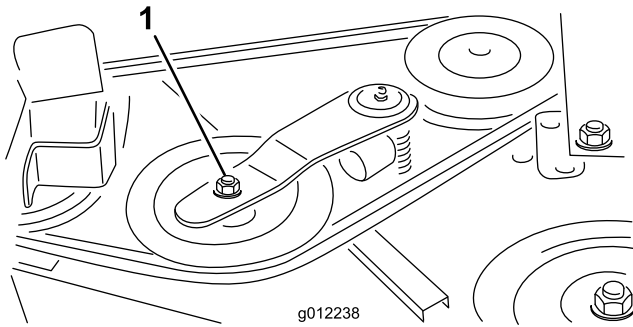


Figure 35

1. Poulie de tension

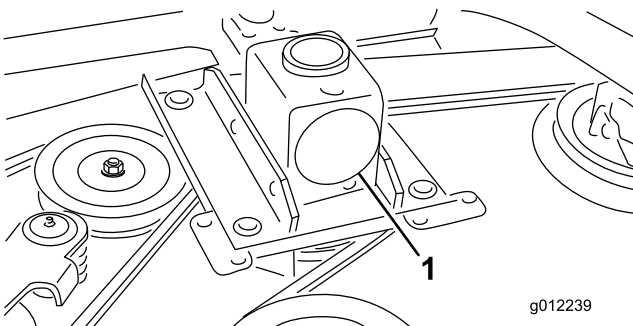


Figure 36

1. Réducteur

3. Enlevez la courroie usagée des poulies d'axe et de la poulie de tension.
4. Acheminez la courroie neuve autour des poulies d'axe et de l'ensemble poulie de tension, comme indiqué à la Figure 37.

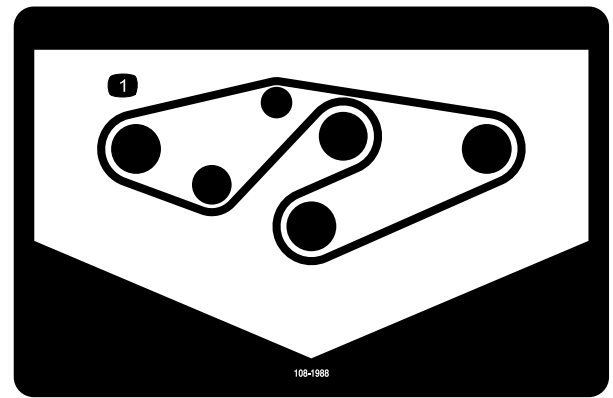


Figure 37

1. Acheminement de la courroie

5. Reposez les couvercles de courroies.

Remplacement du déflecteur d'herbe

⚠ ATTENTION

Si l'ouverture d'éjection n'est pas fermée, l'utilisateur ou toute personne à proximité peut être gravement blessé par les objets happés et éjectés par la tondeuse. Un contact avec la lame est également possible.

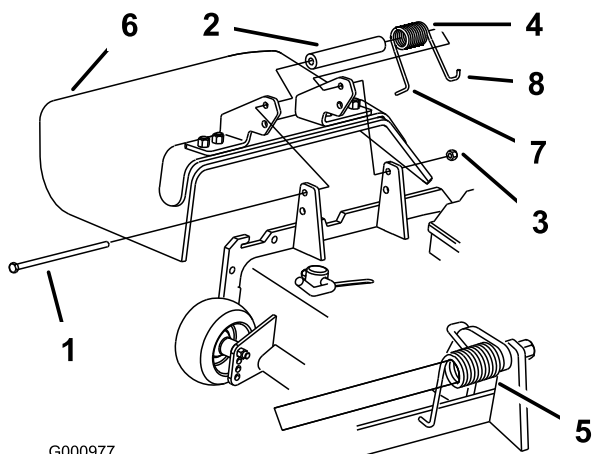
- N'utilisez jamais la tondeuse sans avoir installé une plaque d'obturation, un déflecteur de mulching ou un éjecteur et un collecteur d'herbe.
- Vérifiez que le déflecteur d'herbe est abaissé.

1. Retirez le contre-écrou, le boulon, le ressort et l'entretoise qui fixent le déflecteur aux supports de pivot (Figure 38). Enlevez le déflecteur s'il est endommagé ou usé.
2. Placez une entretoise et un ressort sur le déflecteur d'herbe. L'extrémité en **L** du ressort doit se trouver derrière le bord du plateau.

Remarque: Prenez soin de placer l'extrémité en **L** du ressort derrière le bord du plateau avant de mettre le boulon en place, comme indiqué à la Figure 38.

3. Remettez le boulon et l'écrou en place. Accrochez l'extrémité en **J** du ressort au déflecteur d'herbe (Figure 38).

Important: Le déflecteur d'herbe doit pouvoir s'abaisser en position. Soulevez le déflecteur pour vérifier qu'il s'abaisse complètement.



G000977

Figure 38

- | | |
|-----------------|--|
| 1. Boulon | 5. Ressort en place |
| 2. Entretoise | 6. Déflecteur d'herbe |
| 3. Contre-écrou | 7. Extrémité en L du ressort
(à placer derrière le bord
du plateau avant d'installer
le boulon) |
| 4. Ressort | 8. Extrémité en J du ressort |

Remarques:

Remarques:

Remarques:



La garantie intégrale Toro

Garantie limitée

Conditions et produits couverts

The Toro® Company et sa filiale, Toro Warranty Company, en vertu de l'accord passé entre elles, certifient conjointement que votre produit commercial Toro ("Produit") ne présente aucun défaut de matériau ni vice de fabrication pendant une période de deux ans ou 1 500 heures de service*, la première échéance prévalant. Cette garantie s'applique à tous les produits à l'exception des Aérateurs (veuillez-vous reporter aux déclarations de garantie séparées de ces produits). Lorsqu'une condition couverte par la garantie existe, nous nous engageons à réparer le Produit gratuitement, frais de diagnostic, pièces, main-d'œuvre et transport compris. La période de garantie commence à la date de réception du Produit par l'acheteur d'origine.

* Produit équipé d'un compteur horaire.

Comment faire intervenir la garantie ?

Il vous incombe de signaler le plus tôt possible à votre Distributeur de produits commerciaux ou au Concessionnaire de produits commerciaux agréé qui vous a vendu le Produit, toute condition couverte par la garantie. Pour obtenir l'adresse d'un Distributeur de produits commerciaux ou d'un concessionnaire agréé, ou pour tout renseignement concernant les droits et responsabilités vis-à-vis de la garantie, veuillez nous contacter à l'adresse suivante :

Commercial Products Service Department
Toro Warranty Company
8111 Lyndale Avenue South
Bloomington, MN 55420-1196, États-Unis
Courriel : commercial.warranty@toro.com

Responsabilités du propriétaire

Au titre de propriétaire du produit, vous êtes responsable des entretiens et réglages mentionnés dans le Manuel de l'utilisateur. Ne pas effectuer les entretiens et réglages requis peut constituer un motif de rejet d'une déclaration au titre de la garantie.

Ce que la garantie ne couvre pas

Les défaillances ou anomalies de fonctionnement survenant au cours de la période de garantie ne sont pas toutes dues à des défauts de matériaux ou des vices de fabrication. Cette garantie ne couvre pas :

- Les défaillances du produit dues à l'utilisation de pièces qui ne sont pas d'origine ou au montage et à l'utilisation d'accessoires ajoutés ou modifiés d'une autre marque. Une garantie séparée peut être fournie par le fabricant de ces accessoires.
- Les défaillances du Produit dues au non respect du programme d'entretien et/ou des réglages recommandés. Les réclamations sous garantie pourront être refusées si le Programme d'entretien recommandé pour votre produit Toro et énoncé dans le *Manuel de l'utilisateur* n'est pas respecté.
- Les défaillances du produit dues à une utilisation abusive, négligente ou dangereuse.
- Les pièces non durables, sauf si elles sont défectueuses. Par exemple, les pièces consommées ou usées durant le fonctionnement normal du Produit, notamment mais pas exclusivement les plaquettes et garnitures de freins, garnitures d'embrayage, lames, cylindres, contre-lames, louchets, bougies, roues pivotantes, pneus, filtres, courroies, et certains composants des pulvérisateurs, notamment membranes, buses et clapets antiretour, etc.
- Les défaillances dues à une influence extérieure. Les éléments constituant une influence extérieure comprennent, sans y être limités, les conditions atmosphériques, les pratiques de remisage, la contamination, l'utilisation de liquides de refroidissement, lubrifiants, additifs, engrais, eau ou produits chimiques, etc. non agréés.
- Les bruits, vibrations, usure et détérioration normaux.
- L'usure normale comprend, mais pas exclusivement, les dommages des sièges dus à l'usure ou l'abrasion, l'usure des surfaces peintes, les autocollants ou vitres rayés, etc.

Autres pays que les États-Unis et le Canada

Pour les produits Toro exportés des États-Unis ou du Canada, demandez à votre distributeur (concessionnaire) Toro la police de garantie applicable dans votre pays, région ou état. Si, pour une raison quelconque, vous n'êtes pas satisfait des services de votre distributeur, ou si vous avez du mal à vous procurer les informations de garantie, adressez-vous à l'importateur Toro. En dernier recours, adressez-vous à la société Toro Warranty Company.

Pièces

Les pièces à remplacer dans le cadre de l'entretien courant seront couvertes par la garantie jusqu'à la date du premier remplacement prévu. Les pièces remplacées au titre de cette garantie bénéficient de la durée de garantie du produit d'origine et deviennent la propriété de Toro. Toro se réserve le droit de prendre la décision finale concernant la réparation ou le remplacement de pièces ou ensembles existants. Toro se réserve le droit d'utiliser des pièces remises à neuf pour les réparations couvertes par la garantie.

Note concernant la garantie des batteries à décharge complète :

Les batteries à décharge complète disposent d'un nombre de kilowatt-heures spécifique à fournir au cours de leur vie. Les techniques d'utilisation, de recharge et d'entretien peuvent contribuer à augmenter ou réduire la vie totale des batteries. À mesure que les batteries de ce produit sont consommées, la proportion de travail utile qu'elles offrent entre chaque recharge diminue lentement jusqu'à leur épuisement complet. Le remplacement de batteries usées, suite à une consommation normale, est la responsabilité du propriétaire du produit. Le remplacement des batteries, aux frais du propriétaire, peut être nécessaire au cours de la période de garantie normale du produit.

Entretien aux frais du propriétaire

La mise au point du moteur, le graissage, le nettoyage et le polissage, le remplacement des filtres, du liquide de refroidissement et les Entretiens recommandés font partie des services normaux requis par les produits Toro qui sont aux frais du propriétaire.

Conditions générales

La réparation par un distributeur ou un concessionnaire Toro agréé est le seul dédommagement auquel cette garantie donne droit.

The Toro Company et Toro Warranty Company déclinent toute responsabilité en cas de dommages secondaires ou indirects liés à l'utilisation des produits Toro couverts par cette garantie, notamment quant aux coûts et dépenses encourus pour se procurer un équipement ou un service de substitution durant une période raisonnable pour cause de défaillance ou d'indisponibilité en attendant la réparation sous garantie. Il n'existe aucune autre garantie expresse, à part la garantie spéciale du système antipollution, le cas échéant.

Toutes les garanties implicites de qualité marchande et d'aptitude à l'emploi sont limitées à la durée de la garantie expresse. L'exclusion de la garantie des dommages secondaires ou indirects, ou les restrictions concernant la durée de la garantie implicite, ne sont pas autorisées dans certains états et peuvent donc ne pas s'appliquer dans votre cas.

Cette garantie vous accorde des droits spécifiques, auxquels peuvent s'ajouter d'autres droits qui varient selon les états.

Note concernant la garantie du moteur :

Le système antipollution de votre Produit peut être couvert par une garantie séparée répondant aux exigences de l'agence américaine de défense de l'environnement (EPA) et/ou de la direction californienne des ressources atmosphériques (CARB). Les limitations d'heures susmentionnées ne s'appliquent pas à la garantie du système antipollution. Pour de plus amples détails, reportez-vous à la Déclaration de garantie de conformité à la réglementation antipollution fédérale figurant dans votre *Manuel de l'utilisateur* ou dans la documentation du constructeur du moteur.