



Count on it.

Gebruikershandleiding

Maaier van 183 cm (72 inch) met zijafvoer

Groundsmaster® 3320/3280-D Tractie-unit

Modelnr.: 30368—Serienr.: 311000301 en hoger

Dit product voldoet aan alle relevante Europese richtlijnen, zie voor details de aparte productspecifieke conformiteitsverklaring.

Inleiding

Dit maaidek met draaiende messen wordt op een zitmaaier gemonteerd en is bedoeld voor gebruik door professionele bestuurders en voor commerciële toepassingen. De machine is voornamelijk ontworpen voor het maaien van gras van goed onderhouden gazons in parken, sportvelden en golfbanen. De machine is niet ontworpen voor het maaien van borstelig gras en andere begroeiing langs de snelweg of voor gebruik in de landbouw.

Lees deze informatie zorgvuldig door, zodat u weet hoe u de machine op de juiste wijze moet gebruiken en onderhouden en om schade aan de machine en letsel te voorkomen. U bent verantwoordelijk voor het juiste en veilige gebruik van de machine.

U kunt rechtstreeks contact opnemen met Toro via www.Toro.com voor informatie over producten en accessoires, om een dealer te vinden of om uw product te registreren.

Als u service, originele Toro-onderdelen of aanvullende informatie nodig hebt, kunt u contact opnemen met een erkende servicedealer of met de klantenservice van Toro. U dient hierbij altijd het modelnummer en het serienummer van het product te vermelden. Het modelnummer en serienummer staan op een plaatje dat op de maaikast is bevestigd. U kunt de nummers noteren in de ruimte hieronder.

Modelnr.: _____
Serienr.: _____

Er worden in deze handleiding een aantal mogelijke gevaren en een aantal veiligheidsberichten genoemd met het volgende veiligheidssymbool (Figuur 1) dat duidt op een gevaarlijke situatie die zwaar lichamelijk letsel of de dood tot gevolg kan hebben wanneer de veiligheidsvoorschriften niet in acht worden genomen.



Figuur 1

1. Veiligheidssymbool

Er worden in deze handleiding nog 2 woorden gebruikt om uw aandacht op bijzondere informatie te vestigen.

Belangrijk attendeert u op bijzondere technische informatie en **Opmerking** duidt algemene informatie aan die bijzondere aandacht verdient.

Inhoud

Inleiding.....	2
Veiligheid	3
Veilige bediening	3
Veiligheid Toro-maaiers	5
Veiligheids- en instructiestickers	7
Montage	10
1 De grasgeleider monteren	11
2 De hefarmen aan de tractie-eenheid bevestigen	11
3 De hefarmen aan het maaidek bevestigen	12
4 De aftakas aan de tandwielkast van het maaidek bevestigen.....	13
5 De machine smeren	13
Algemeen overzicht van de machine.....	14
Specificaties.....	14
Werktuigen/ Accessoires.....	14
Gebruiksaanwijzing.....	14
De smering van de tandwielkast controleren.....	14
Maaihoogte instellen.....	15
Rollen instellen.....	16
Glijders afstellen.....	16
Antiscalpeerrollen afstellen.....	17
Afvoerplaat instellen.....	17
Stand van afvoerplaat instellen	17
Schuinstand van het maaidek afstellen	18
Ongelijke meshoogte corrigeren	18
Zijafvoer gebruiken	19
Tips voor bediening en gebruik	19
Onderhoud	20
Aanbevolen onderhoudsschema	20
Smering.....	21
Vooronderhoud.....	22
Het maaidek van de tractie-eenheid verwijderen	22
Het maaidek aan de tractie-eenheid koppelen	23
Onderhoud van de lagers in de zwenkwielarmen.....	24
Onderhoud van zwenkwielen en lagers.....	24
Controleren op kromme messen	24
Mes(sen) verwijderen en monteren.....	25
Het/de mes(sen) controleren en slijpen.....	25

Ongelijke meshoogte controleren en corrigeren.....	26
De aandrijfriem vervangen	27
Grasgeleider vervangen	27

Veiligheid

Deze machine voldoet minstens aan CEN-norm EN 836:1997, ISO-norm 5395:1990 en de B71.4-2004 specificaties van het American National Standards Institute (ANSI), van kracht op het moment van productie.

Onjuist gebruik of onderhoud door de gebruiker of eigenaar kan letsel veroorzaken. Om het risico van letsel te vermijden, dient u zich aan de volgende veiligheidsinstructies te houden en altijd op het veiligheidssymbool te letten, dat betekent VOORZICHTIG, WAARSCHUWING of GEVAAR - 'instructie voor persoonlijke veiligheid'. Niet-naleving van de instructie kan leiden tot lichamelijk of dodelijk letsel.

Veilige bediening

De volgende instructies zijn ontleend aan CEN-norm EN 836:1997, ISO-norm 5395:1990 en ANSI B71.4-2004.

Instructie

- Lees of raadpleeg de gebruikershandleiding en ander instructiemateriaal zorgvuldig. Zorg ervoor dat u vertrouwd raakt met de bedieningsorganen en de veiligheidssymbolen en weet hoe u de machine moet gebruiken. Als de bestuurder of de monteur de taal waarin de handleiding is geschreven, niet machtig is, moet de eigenaar ervoor zorgen dat deze de inhoud van het materiaal begrijpt.
- Zorg ervoor dat u vertrouwd raakt met de bedieningsorganen en de veiligheidssymbolen, en weet hoe u de machine veilig kunt gebruiken.
- Alle bestuurders en monteurs moeten instructies hebben ontvangen. De eigenaar is verantwoordelijk voor de instructie van de gebruikers
- Laat kinderen of personen die geen instructie hebben ontvangen, de machine nooit gebruiken of onderhoudswerkzaamheden daaraan verrichten. Plaatselijke voorschriften kunnen nadere eisen stellen aan de leeftijd van degene die met de machine werkt.
- De eigenaar/gebruiker kan ongelukken voorkomen en is verantwoordelijk voor ongelukken, letsel van hemzelf/haarzelf of van anderen en schade aan eigendommen.

Vóór ingebruikname

- Inspecteer het terrein om vast te stellen welke accessoires en werktuigen nodig zijn om goed en

veilig te werken. Gebruik alleen door de fabrikant goedgekeurde accessoires en werktuigen.

- Draag geschikte kleding en uitrusting, zoals een helm, een veiligheidsbril en gehoorbescherming. Lang haar, losse kleding of sieraden kunnen worden gegrepen door bewegende onderdelen.
- Inspecteer het terrein waarop u de maaimachine gaat gebruiken en verwijder eventuele voorwerpen die door de machine kunnen worden uitgeworpen.
- Wees extra voorzichtig wanneer u met benzine of andere brandstof bezig bent. Deze stoffen zijn ontvlambaar en de dampen kunnen tot ontploffing komen.
 - Gebruik uitsluitend een goedgekeurd vat of blik.
 - Verwijder nooit de dop van de brandstoftank en vul nooit brandstof bij terwijl de motor loopt. Laat de motor afkoelen voordat u brandstof bijvult. Tijdens het bijvullen niet roken.
 - U mag de brandstoftank nooit binnenshuis bijvullen of aftappen.
- Controleer of de dodemansknop, de veiligheidsschakelaars en de veiligheidsschermen zijn bevestigd en naar behoren werken. Gebruik de machine uitsluitend als deze naar behoren werkt.

Gebruiksaanwijzing

- Laat de motor nooit in een afgesloten ruimte lopen.
- Werk uitsluitend bij goed licht en blijf uit de buurt van kuilen en verborgen gevaren.
- Controleer of alle aandrijvingen in de neutraalstand staan en de parkeerrem in werking is gesteld voordat u de motor start. Start de motor uitsluitend vanaf de bestuurderspositie. Doe altijd de veiligheidsgordel om als de rolbeugel omhoog is geklapt. Doe de veiligheidsgordels niet om als de rolbeugel omlaag is geklapt.
- Verminder uw snelheid en wees extra voorzichtig op hellingen. Rij op hellingen in de aanbevolen richting. De gazonomstandigheden kunnen van invloed zijn op de stabiliteit van de machine. Wees voorzichtig als u dicht in de buurt van een steile helling werkt.
- Verminder uw snelheid en wees voorzichtig als u op een helling een bocht maakt of van richting verandert.
- U mag het maaidek nooit omhoog brengen als de maaimessen draaien.
- Gebruik de machine nooit als de veiligheidsschermen niet stevig op hun plaats zitten. Zorg ervoor dat alle interlockschakelaars zijn aangebracht, correct zijn afgesteld en naar behoren werken.

- Verander nooit de stand van de toerenregelaar van de motor en laat de motor niet te snel draaien.
- Stop de machine op een horizontaal oppervlak, laat de maaidekken neer, schakel de aandrijvingen uit, stel de parkeerrem (indien aanwezig) in werking en zet de motor af voordat u de bestuurdersstoel om welke reden ook verlaat.
- Stop de machine en controleer de maaimessen als u een vreemd voorwerp heeft geraakt of de machine abnormaal begint te trillen. Voer alle noodzakelijke reparaties uit voordat u de machine weer in gebruik neemt.
- Houd uw handen en voeten uit de buurt van de maaidekken.
- Kijk achterom en omlaag voordat u achteruitrijdt om er zeker van te zijn dat de weg vrij is.
- Vervoer geen passagiers en zorg ervoor dat huisdieren en omstanders uit de buurt blijven.
- Verminder uw snelheid en wees voorzichtig als u een bocht maakt of wegen en voetpaden oversteekt. Schakel de maaimessen uit als u niet maait.
- Gebruik de maaimachine niet als u onder de invloed van alcohol of drugs bent.
- Bliksem kan ernstig of dodelijk letsel veroorzaken. Als u bliksem ziet of donder hoort in het gebied, gebruik de machine dan niet; ga schuilen.
- Wees voorzichtig als u de machine inlaadt op een aanhanger of een vrachtwagen of uitlaadt.
- Wees voorzichtig bij het naderen van blinde hoeken, struiken, bomen, en andere objecten die het zicht kunnen belemmeren.
- De bestuurder moet de eventueel bijgeleverde waarschuwingslichten laten knipperen als hij op de openbare weg rijdt, tenzij dit wettelijk is verboden.

Onderhoud en opslag

- Schakel de aandrijvingen uit, laat de maaidekken neer, zet het tractiepedaal in de neutraalstand, stel de parkeerrem in werking, zet de motor af en verwijder het contactsleuteltje. Wacht totdat alle bewegende delen tot stilstand zijn gekomen voordat u de machine afstelt, reinigt of repareert.
- Verwijder gras en vuil van de maaidekken, de aandrijvingen, de geluiddemper. Laat de motor afkoelen voordat u deze opslaat om brand te voorkomen. Neem gemorste olie of brandstof meteen op.
- Laat de machine eerst afkoelen voordat u deze opslaat. Parkeer de machine niet in de nabijheid van een open vuur.

- Zorg ervoor dat de brandstofafsluitklep is gesloten als u de machine stalt of transporteert. U mag brandstof niet opslaan in de nabijheid van een open vuur of binnenshuis aftappen uit de brandstoftank.
- Parkeer de machine op een horizontaal oppervlak. Laat personeel dat niet bekend is met de instructies, nooit onderhoudswerkzaamheden aan de machine uitvoeren.
- Plaats onderdelen op kriksteunen indien dit nodig is.
- Haal voorzichtig de druk van onderdelen met opgeslagen energie.
- Maak de accukabels los voordat u reparatiewerkzaamheden gaat verrichten. Maak eerst de minpool van de accu los en daarna de pluspool. Sluit eerst de pluspool van de accu aan en daarna de minpool.
- Wees voorzichtig als u de messen controleert. Omwikkel de maaimessen of draag handschoenen en wees voorzichtig als u onderhoudswerkzaamheden aan de maaimessen verricht. Messen mogen uitsluitend worden vervangen. Probeer ze nooit recht te buigen of te lassen.
- Houd uw handen en voeten uit de buurt van bewegende onderdelen. Stel indien mogelijk de machine niet af terwijl de motor loopt.
- Laad de accu op in een open, goed geventileerde ruimte; doe dit niet in de buurt van vonken en open vuur. Haal de oplader uit het stopcontact voordat u deze aansluit op of losmaakt van de accu. Draag beschermende kleding en gebruik geïsoleerd gereedschap.
- Zorg ervoor dat alle onderdelen in goede staat verkeren en alle bevestigingselementen en stevig vastzitten. Vervang versleten of beschadigde stickers.
- Draag geen tennisschoenen of gym schoenen als u de machine gebruikt.
- Het verdient aanbeveling veiligheidsschoenen en een lange broek te dragen. Dit is verplicht op grond van diverse plaatselijke veiligheidsvoorschriften en verzekeringsbepalingen.
- Wees voorzichtig als u omgaat met brandstof. Neem gemorste brandstof op.
- Controleer elke dag of de interlockschakelaars goed functioneren. Als een schakelaar defect is, moet u deze vervangen voordat u de machine gebruikt.
- Let goed op als u de machine gebruikt. Om te voorkomen dat u de controle over de machine verliest, moet u de volgende instructies naleven:
 - Rij niet te dicht langs bunkers, greppels, sloten, dijken of andere gevaarlijke punten.
 - Vermijd plotseling stoppen en starten.
 - Als u in de buurt van een weg werkt of deze oversteekt, moet u altijd voorrang verlenen.
 - Laat de maaidekken neer als u hellingafwaarts rijdt.
- De grasgeleider moet altijd in de laagste stand op het zijlossende maaidek zijn gemonteerd. Gebruik de maaimachine nooit zonder de grasgeleider of de complete grasvanger.
- Als het afvoergebied van het maaidek verstopt raakt, schakel dan de motor uit voordat u de obstructie verwijdert.
- Maai voorzichtig op hellingen. Niet plotseling starten, stoppen of draaien.
- Raak de motor of de geluiddemper niet aan terwijl de motor loopt of direct nadat u deze heeft uitgeschakeld. Deze onderdelen kunnen heet zijn en brandwonden veroorzaken.

Veiligheid Toro-maaiers

De volgende lijst bevat veiligheidsinstructies die specifiek zijn toegesneden op Toro-producten, of andere veiligheidsinstructies die niet zijn opgenomen in de CEN-, ISO- of ANSI-normen

Dit product kan handen of voeten afsnijden en voorwerpen uitwerpen. Volg altijd alle veiligheidsinstructies op om ernstig of mogelijk dodelijk letsel te voorkomen.

Gebruik van dit product voor andere doeleinden dan het bedoelde gebruik kan gevaarlijk zijn voor de bestuurder of omstanders.

- Zorg ervoor dat u weet hoe u de motor snel kunt afzetten.

Onderhoud en opslag

- Controleer regelmatig of de montagebouten van de maaimessen nog met de juiste torsie zijn vastgedraaid.
- Zorg ervoor dat alle aansluitstukken van de hydraulische leidingen vastzitten en alle hydraulische slangen en leidingen in goede staat verkeren voordat u druk zet op het hydraulische systeem.
- Houd lichaam en handen uit de buurt van kleine lekgaten of spuitmonden waaruit onder hoge druk hydraulische vloeistof ontsnapt. U kunt lekken in het hydraulische systeem opsporen met behulp van karton of papier. Doe dit niet met uw handen. Hydraulische vloeistof die onder druk ontsnapt, kan

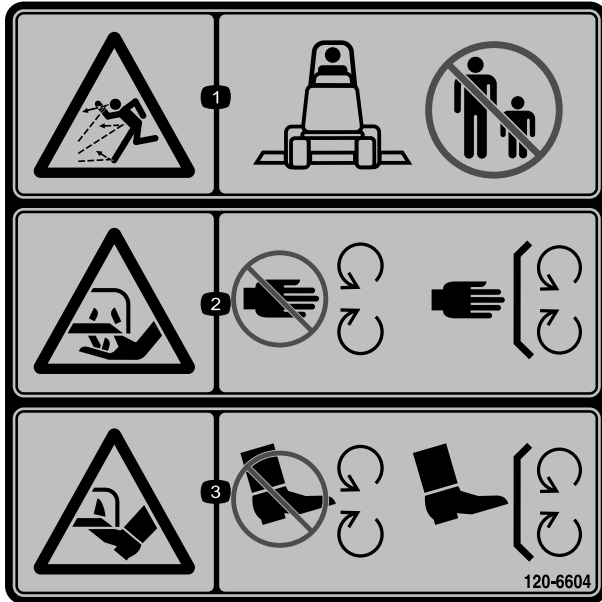
voldoende kracht hebben om door de huid heen te dringen, en letsel veroorzaken.

- Voordat u het hydraulische systeem loskoppelt of werkzaamheden eraan verricht, moet u alle druk in het systeem opheffen. Dit doet u door de motor af te zetten en de maaidekken neer te laten op de grond.
- Als de motor moet lopen om onderhouds- of afstelwerkzaamheden uit te voeren, moet u uw kleding, handen, voeten en andere lichaamsdelen uit de buurt van de maaidekken, werktuigen en bewegende delen houden. Houd iedereen op afstand.
- Voorkom dat de motor het maximaal toelaatbare toerental overschrijdt, doordat de instellingen van de motor zijn veranderd. Ten behoeve van de veiligheid en een nauwkeurige afstelling moet u het maximale motortoerental door een erkende Toro-dealer laten controleren met een toerenteller.
- U moet de motor afzetten voordat u het oliepeil controleert of het carter bijvult met olie.
- Zorg ervoor dat de brandstoftank leeg is als de machine langer dan 30 dagen wordt opgeslagen. Sla de maaimachine niet op in de buurt van open vuur en houd de brandstof weg van open vuur of vonken.
- Verricht onderhoudswerkzaamheden uitsluitend volgens de instructies in deze handleiding. Indien belangrijke reparaties nodig zijn of hulp is vereist, moet u contact opnemen met een erkende Toro-dealer.
- Om de beste prestaties te verkrijgen en er zeker van te zijn dat de machine altijd veilig kan worden gebruikt, moet u ter vervanging uitsluitend originele Toro onderdelen en accessoires gebruiken. Gebruik ter vervanging nooit onderdelen en accessoires van andere fabrikanten, omdat dit gevaarlijk kan zijn. Dit kan ertoe leiden dat de garantie op het product komt te vervallen.

Veiligheids- en instructiestickers



Veiligheidsstickers en veiligheidsinstructies zijn gemakkelijk zichtbaar voor de bestuurder en bevinden zich bij plaatsen waar gevaar kan ontstaan. Vervang alle beschadigde of verdwenen stickers.



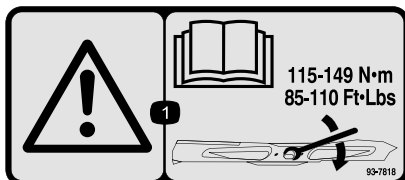
120-6604

1. De machine kan voorwerpen uitwerpen – Houd omstanders uit de buurt van de machine.
2. Handen of voeten kunnen worden (af)gesneden, maimes – Blijf uit de buurt van bewegende onderdelen en houd alle beschermende delen op hun plaats.
3. Handen of voeten kunnen worden (af)gesneden, maimes – Blijf uit de buurt van bewegende onderdelen en houd alle beschermende delen op hun plaats.



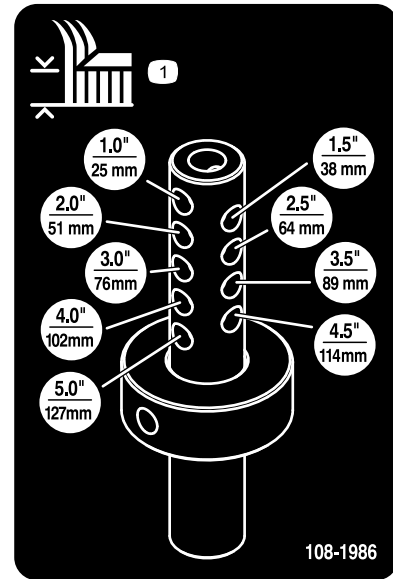
93-6697

1. Lees de *Gebruikershandleiding*.
2. Vul om de 50 bedrijfsuren bij met SAE 80w-90 (API GL-5) olie.



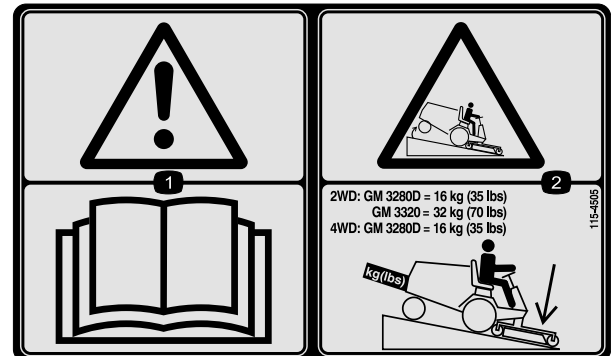
93-7818

1. Waarschuwing – Lees de *Gebruikershandleiding* voor instructies om de mesbout/moer vast te zetten met een torsie van 115–149 Nm.



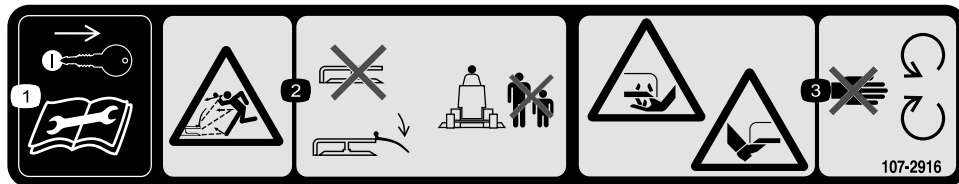
108-1986

1. Maaihoogte



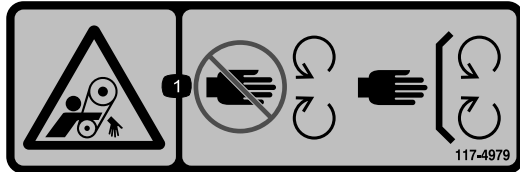
115-4505

1. Waarschuwing – Lees de *Gebruikershandleiding*.
2. Machine kan kantelen - Laat het maaidek neer als u een helling afrijdt. Voeg bij tweewielaangedreven machines een achtergewicht van 16 kg toe op de GM 3280D en een achtergewicht van 32 kg toe op de GM 3320. Voor 3280 D-eenheden met vierwielaandrijving moet u een achtergewicht van 16 kg toevoegen.



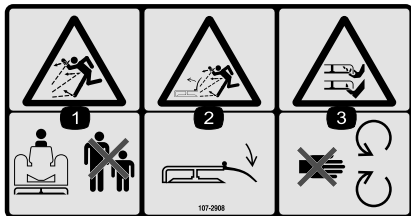
107-2916

1. Verwijder het sleuteltje uit het contact en lees de *Gebruikershandleiding* voordat u service- of onderhoudswerkzaamheden uitvoert.
2. Machine kan voorwerpen uitwerpen – Gebruik de maaimachine niet als de grasgeleider omhoog geklapt of verwijderd is; zorg ervoor dat de grasgeleider is gemonteerd; houd omstanders op een veilige afstand van de machine.
3. Handen of voeten kunnen worden gesneden/geamputeerd, maimes – Blijf uit de buurt van bewegende onderdelen.



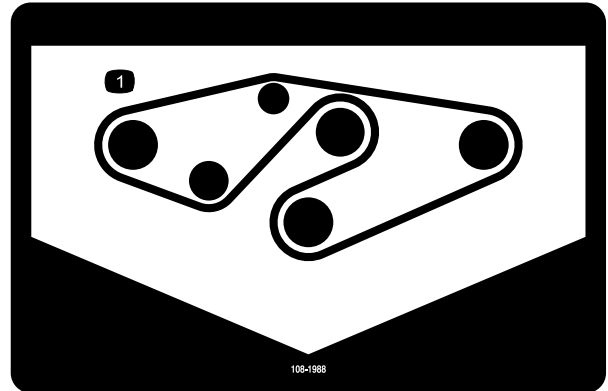
117-4979

1. Ledematen kunnen worden gegrepen – Blijf uit de buurt van bewegende onderdelen en houd alle beschermende delen op hun plaats.



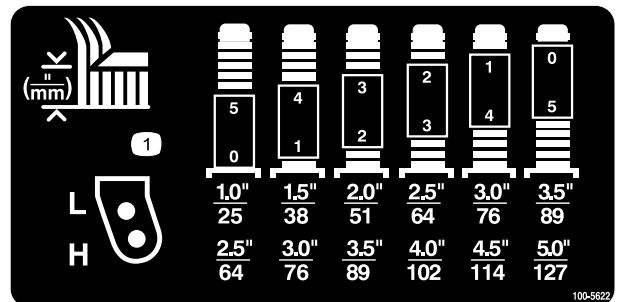
107-2908

1. De machine kan voorwerpen uitwerpen – Houd omstanders op een veilige afstand van de machine.
2. Maaimachine kan voorwerpen uitwerpen – Gebruik de machine niet als de grasgeleider omhoog geklapt of verwijderd is; zorg ervoor dat de grasgeleider op zijn plaats zit.
3. Handen of voeten kunnen worden gesneden/geamputeerd, maimes – Blijf uit de buurt van bewegende onderdelen.



108-1988

1. Geleiding van drijfriem



100-5622

1. Maaihoogte-instelling

A-

- Short, light grass
- Dry conditions
- Maximum dispersion

• Césped corto y ligero
• Condiciones secas
• Maxima dispersion

• Posicion para usar con bolsa

• **Bagging setting**

B-

- Tall, dense grass
- Wet conditions
- Maximum ground speed

• Césped alto y denso
• Condiciones mojadas
• Maxima velocidad

C-

107-1622

107-1622

Montage

Losse onderdelen

Gebruik onderstaande lijst om te controleren of alle onderdelen zijn geleverd.

Procedure	Omschrijving	Hoeveelheid	Gebruik
1	Grasgeleider (rubber)	1	Monteer de grasgeleider
	Schroef, 5/16 x 7-1/2 inch	1	
	Afstandsbuis	1	
	Torsieveer	1	
	Flensmoer, 5/16	1	
2	Draaipenconstructie	2	Bevestig de hefarmen aan de tractie-eenheid
	Borgpen	2	
3	Hefarm, rechts	1	Bevestig de hefarmen aan het maaidek
	Hefarm, links	1	
	Drukkring van nylon	4	
	Gaffelpen	4	
	R-pen	2	
	Maaihoogtekraag	2	
	Gaffelpen	2	
	R-pen	2	
	Tapbout, 1/2 x 3/4 inch	2	
Ring	2		
4	Geen onderdelen vereist	–	Bevestig de aftakas aan de tandwielkast van het maaidek.
5	Geen onderdelen vereist	–	Smeer de machine.

Instructiemateriaal en aanvullende onderdelen

Omschrijving	Hoeveelheid	Gebruik
Gebbruikershandleiding	1	Lees het materiaal en bewaar het op een geschikte plaats
Onderdelencatalogus	1	Gebruiken om onderdeelnummers op te zoeken
Conformiteitsverklaring	1	

⚠ WAARSCHUWING

Als u het sleuteltje in het contact laat, bestaat de kans dat iemand de motor per ongeluk start waardoor u en andere omstanders ernstig letsel kunnen oplopen.

Verwijder het sleuteltje uit het contact voordat u onderhoudswerkzaamheden uitvoert aan de machine.

⚠ GEVAAR

Als de motor wordt gestart en de aftakas kan draaien, kan dit ernstig letsel tot gevolg hebben.

U mag de motor niet starten en de aftakashendel niet inschakelen als de aftakas niet is aangesloten op de tandwielkast van het maaidek.

Opmerking: Bepaal vanuit de normale bedieningspositie de linker- en rechterzijde van de machine.

Belangrijk: Als het maaidek van 183 cm (modelnummer 30368) wordt bevestigd op tractie-eenheid model 30307, 30308, 30309, 30343, 30344 of 30345 met een serienummer vóór 311000301 moet de uitlijnsset met onderdeelnummer 120-6599 op het maaidek worden gemonteerd voordat deze aan de tractie-eenheid wordt bevestigd.

1

De grasgeleider monteren

Benodigde onderdelen voor deze stap:

1	Grasgeleider (rubber)
1	Schroef, 5/16 x 7-1/2 inch
1	Afstandsbus
1	Torsieveer
1	Flensmoer, 5/16

Procedure

⚠ WAARSCHUWING

Als een uitwerpopening niet is afgesloten, kan het maaidek voorwerpen in de richting van de bestuurder of omstanders werpen. Dit kan ernstig letsel veroorzaken. Daarnaast kunt u ook in contact komen met het mes.

- Gebruik de maaimachine nooit zonder afdekklaap, mulchplaat of een grasafvoer en een grasvanger.
- Controleer of de grasgeleider omlaag staat.

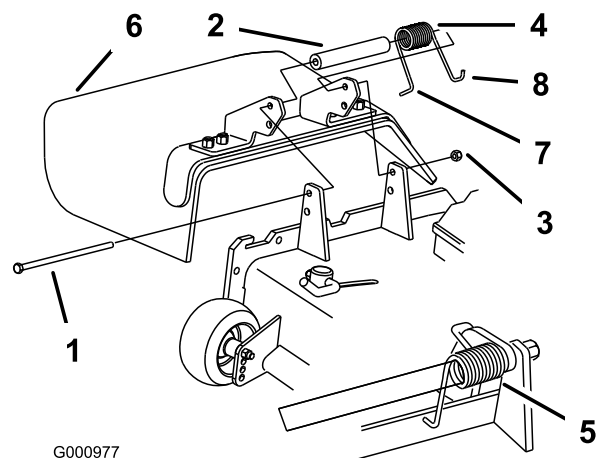
1. Plaats het afstandsstuk en de veer tussen de beugels van de grasgeleider (Figuur 2). Plaats het linker J-vormige haakeind van de veer achter de rand van het maaidek.

Opmerking: Zorg ervoor dat het linker J-vormige haakeind van de veer is geplaatst achter de rand van het maaidek voordat u de bout monteert, zoals wordt getoond in Figuur 2.

2. Monteer de bout en de moer. Plaats het rechter J-vormige haakeind van de veer om de grasgeleider (Figuur 2).

Belangrijk: De grasgeleider moet volledig omlaag kunnen klappen. Til de grasgeleider

omhoog om te controleren of deze volledig omlaag klapt.



Figuur 2

- | | |
|-----------------|---|
| 1. Bout | 5. Gemonteerde veer |
| 2. Afstandsstuk | 6. Grasgeleider |
| 3. Borgmoer | 7. Linker haakeind van de veer achter de rand van het maaidek plaatsen voordat u de bout monteert |
| 4. Veer | 8. Rechter haakeind van veer |

2

De hefarmen aan de tractie-eenheid bevestigen

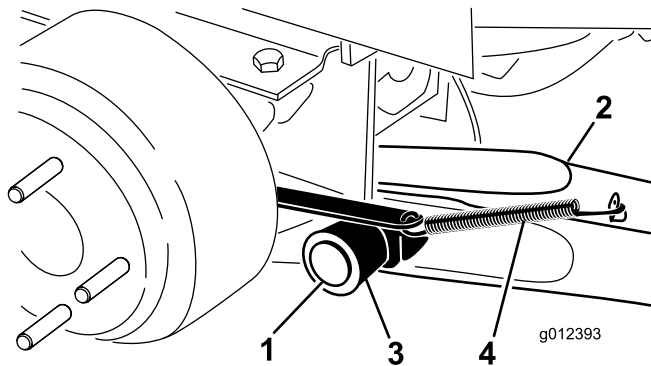
Benodigde onderdelen voor deze stap:

2	Draaipenconstructie
2	Borgpen

Procedure

1. Draai aan een zijde van de tractie-eenheid de wielmoeren los waarmee het wiel en de band zijn bevestigd, maar verwijder de wielmoeren niet.
2. Krik de machine omhoog totdat het voorwiel vrij komt van de grond. Gebruik kriksteunen of plaats blokken om te voorkomen dat machine per ongeluk valt.
3. Verwijder de wielmoeren en schuif het wiel en de band van de wieltappen.
4. Monteer een hefarm aan de draaibeugel met een draaipen en een borgpen (Figuur 3). Monteer de hefarm met de knik naar buiten gericht.

5. Haak de contraveer van de rem aan de lip op de hefarm (Figuur 3).



Figuur 3

- | | |
|----------------|-----------------------|
| 1. Draaipen | 4. Contraveer van rem |
| 2. Hefarm | 5. Lip |
| 3. Draaibeugel | |

6. Monteer de wielen en banden. Haal de wielmoeren aan met 102 tot 108 Nm.
7. Herhaal deze procedure aan de andere kant van de machine.

3

De hefarmen aan het maaidek bevestigen

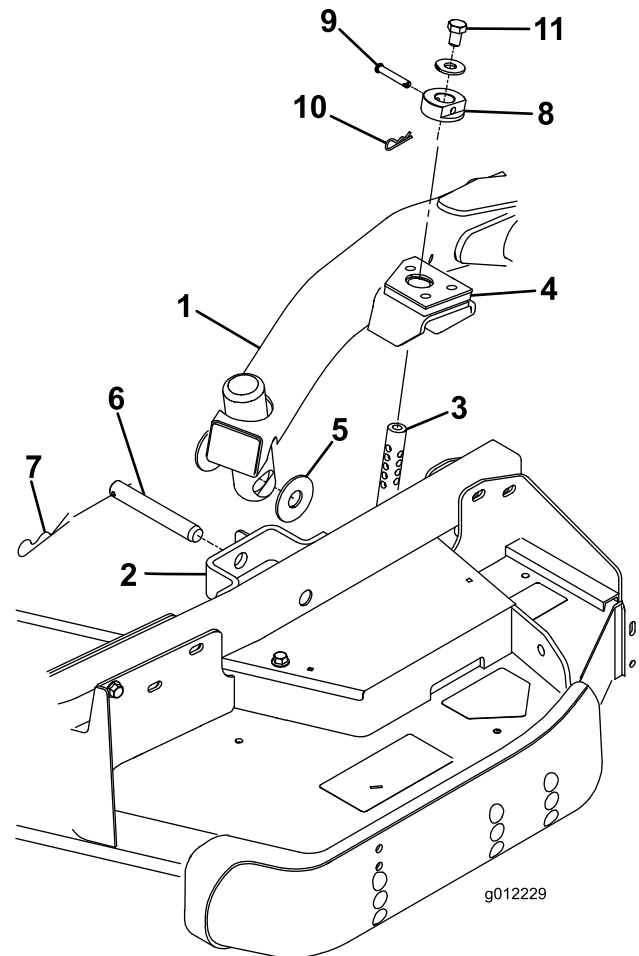
Benodigde onderdelen voor deze stap:

1	Hefarm, rechts
1	Hefarm, links
4	Drukkring van nylon
4	Gaffelpen
2	R-pen
2	Maaihogtekraag
2	Gaffelpen
2	R-pen
2	Tapbout, 1/2 x 3/4 inch
2	Ring

Procedure

1. Plaats het maaidek vóór de tractie-eenheid.
2. Zet de hefhandel in de zweefstand. Druk een hefarm omlaag totdat de openingen in de hefarm zijn uitgelijnd met de openingen in de beugel van de

zwenkwielarm en de maaihogtestang in de blokken van de hefarm (Figuur 4).



Figuur 4

- | | |
|----------------------------|-------------------|
| 1. Hefarm | 7. R-pen |
| 2. Beugel van zwenkwielarm | 8. Maaihogtekraag |
| 3. Maaihogtestang | 9. Gaffelpen |
| 4. Blokken van hefarm | 10. R-pen |
| 5. Drukringen | 11. Bout |
| 6. Gaffelpen | |

3. Bevestig de hefarm aan de zwenkwielarm met (2) drukringen, een gaffelpen en een R-pen. Plaats de drukringen tussen de hefarm en de beugel van de zwenkwielarm (Figuur 4). Steek het uiteinde van de gaffelpen in de sleuf in de lip van de zwenkwielarm om de gaffelpen te borgen.
4. Herhaal de procedure voor de tegenoverliggende hefarm.
5. Start de tractie-eenheid en breng het maaidek omhoog.
6. Druk de achterzijde van het maaidek omlaag en steek de maaihogtestangen door de blokken van de hefarmen.

7. Monteer de kragen op de maaihoogtestangen en bevestig deze met de gaffelpennen en R-pennen (Figuur 4). De kop van de gaffelpennen moet naar de voorzijde van het maaidek wijzen.
8. Monteer een bout van 1/2 x 3/4 inch en een ring bovenop elke maaihoogtestang (Figuur 4).

zie Lagers en Lagerbussen smeren. Als de machine niet goed is gesmeerd, kunnen belangrijke onderdelen hierdoor voortijdig slijten of defect raken.

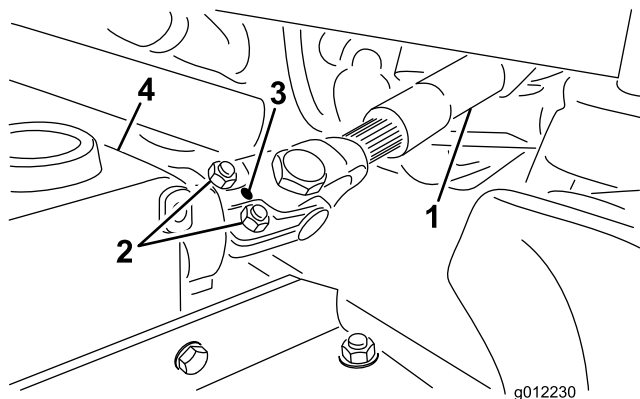
4

De aftakas aan de tandwielkast van het maaidek bevestigen

Geen onderdelen vereist

Procedure

1. Schuif de mannelijke aftakas in de vrouwelijke aftakas. Lijn de montage-openingen in deingangsschacht van de tandwielkast uit met de openingen in de aftakasschacht en schuif deze in elkaar.



Figuur 5

- | | |
|-------------------------|-----------------|
| 1. Aftakas | 3. Tandwielkast |
| 2. Bouten en borgmoeren | 4. Rolpen |

2. Bevestig deze met een rolpen.
3. Draai de bouten en moeren vast.

5

De machine smeren

Geen onderdelen vereist

Procedure

Voordat de machine wordt gebruikt, moet deze worden gesmeerd, zodat een goede smering is gewaarborgd;

Algemeen overzicht van de machine

Specificaties

Opmerking: Specificaties en ontwerp kunnen zonder voorafgaande kennisgeving worden gewijzigd.

Maai-breedte	1829 m
Maai-hoogte	In te stellen van 25 tot 127 mm in stappen van 13 mm
Netto-gewicht	272 kg

Werktuigen/Accessoires

Een breed assortiment van door Toro goedgekeurde werktuigen en accessoires is verkrijgbaar voor gebruik met de machine om de mogelijkheden ervan te verbeteren en uit te breiden. Neem contact op met uw Erkende Toro-dealer of distributeur, of ga naar www.Toro.com voor een lijst met alle goedgekeurde en accessoires.

Gebruiksaanwijzing

Opmerking: Bepaal vanuit de normale bedieningspositie de linker- en rechterzijde van de machine.

⚠ VOORZICHTIG

Als u het sleuteltje in het contact laat, bestaat de kans dat iemand de motor per ongeluk start waardoor u of andere omstanders ernstig letsel kunnen oplopen.

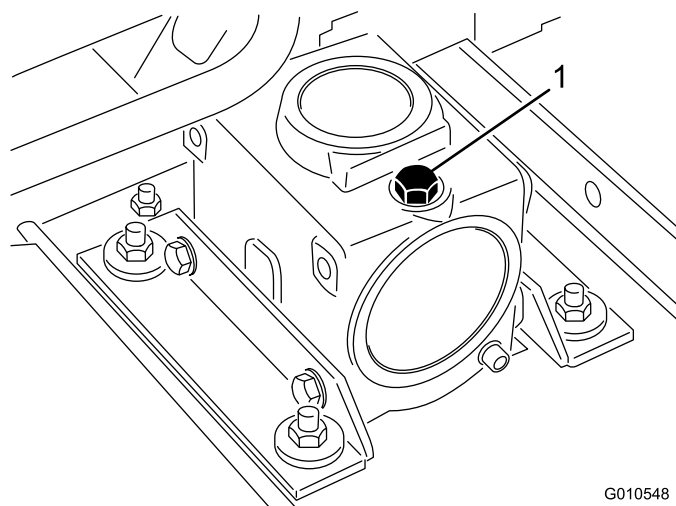
Verwijder het sleuteltje uit het contact voordat u onderhoudswerkzaamheden uitvoert aan de machine.

De smering van de tandwielkast controleren

Onderhoudsinterval: Om de 50 bedrijfsuren

De tandwielkast is ontworpen voor gebruik met SAE 80–90 tandwielolie. De tandwielkast is in de fabriek gevuld met olie; het oliepeil moet echter worden gecontroleerd voordat het maaidek voor de eerste keer wordt gebruikt. De inhoud van de tandwielkast is 283 ml.

1. Plaats het maaidek op een horizontaal oppervlak.
2. Verwijder de peilstok/vulplug op de bovenkant van de tandwielkast (Figuur 6) en controleer of het peil van de tandwielolie tussen de merktekens op de peilstok staat. Als het oliepeil te laag is, vult u voldoende olie bij totdat het peil tussen de markeringen op de peilstok staat.



G010548

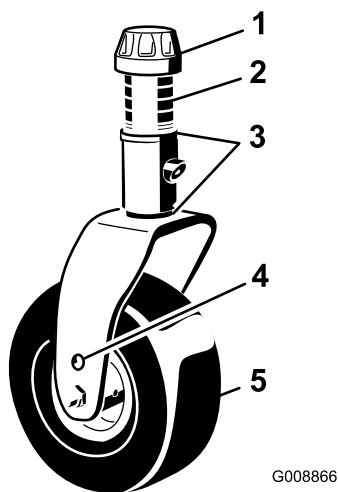
Figuur 6

1. Peilstok/vulplug

Maaihoogte instellen

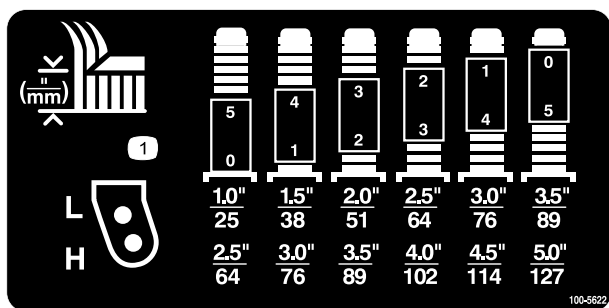
U kunt de maaihoogte instellen van 25 tot 127 mm, in stappen van 13 mm. Om de maaihoogte in te stellen, moet u de assen van de zwenkwieken in de bovenste of onderste openingen in de zwenkwielvorken plaatsen en vervolgens een gelijk aantal afstandsstukken toevoegen aan de zwenkwielvorken of verwijderen. Daarna bevestigt u de maaihoogtekraag aan de gewenste openingen in de maaihoogtestang.

1. Start de motor en breng het maaidek omhoog zodat deze vrijkomt van de grond en de maaihoogte kan worden gewijzigd. Zet de motor af en verwijder het sleuteltje nadat het maaidek omhoog is gebracht.
2. Plaats de assen van de zwenkwieken in dezelfde openingen in beide zwenkwielvorken. Raadpleeg Figuur 7 en Figuur 8 om vast te stellen wat de correcte openingen voor de instelling van de maaihoogte zijn.



Figuur 7

- | | |
|--------------------|-----------------------------|
| 1. Klemkapje | 4. Montage-openingen van as |
| 2. Afstandsstukken | 5. Zwenkwiel |
| 3. Vulstukken | |



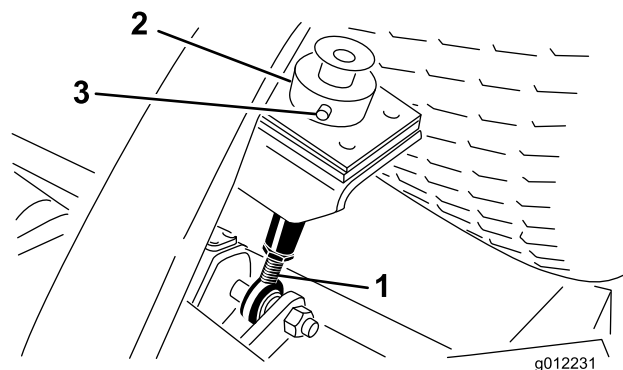
Figuur 8

asbout worden geplaatst in de onderste opening van het zwenkwielvork om te voorkomen dat er zich gras opeenhoopt tussen het wiel en de vork. Als u machine gebruikt bij een maaihoogte van 64 mm of lager en ontdekt dat er aangekoekt gras tussen het wiel en de vork zit, moet u de machine in de tegengestelde richting laten werken om het maaisel te verwijderen.

3. Verwijder de klemkapjes van de spilas (Figuur 7) en schuif de as uit de zwenkwielarm. Plaats de twee opvulstukken (van 3 mm) op de spilas zoals deze oorspronkelijk waren geplaatst. Deze opvulstukken zijn nodig om ervoor te zorgen dat de maaidekken over de gehele breedte horizontaal staan. Schuif het benodigde aantal afstandsstukken van 13 mm op de spilas om de gewenste maaihoogte te bereiken; schuif daarna de klemring op de as.

Raadpleeg Figuur 8 om vast te stellen wat de combinaties van afstandsstukken voor de instelling zijn.

4. Druk de zwenkwielas door de zwenkwielarm. Plaats de opvulstukken (zoals deze oorspronkelijk zijn geplaatst) en de overige afstandsblokken op de spilas. Monteer het klemkapje om alles goed vast te zetten.
5. Verwijder de R-pen en gaffelpen waarmee de kraag aan de maaihoogtestang aan de achterzijde van het maaidek is bevestigd (Figuur 9).

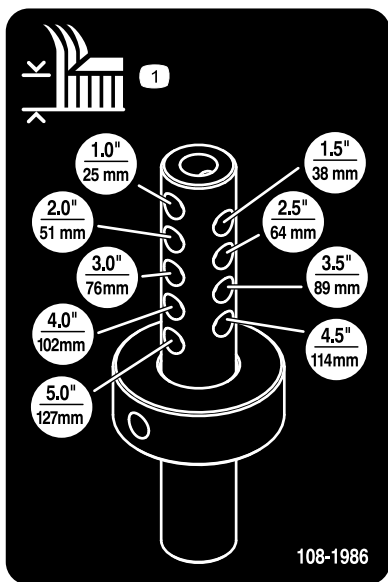


Figuur 9

- | | |
|--------------------|-----------------------|
| 1. Maaihoogtestang | 3. Gaffelpen en R-pen |
| 2. Maaihoogtekraag | |

6. Lijn de maaihoogtekraag uit met de openingen voor de gewenste maaihoogte op de maaihoogtestang (Figuur 10).

Opmerking: Als de machine wordt gebruikt bij een maaihoogte van 64 mm of hoger, moet de



Figuur 10

- Zet de afstelling vast met de gaffelpen en R-pen.

Opmerking: Plaats de kop van de gaffelpen indien mogelijk naar de voorzijde van het maaidek gericht.

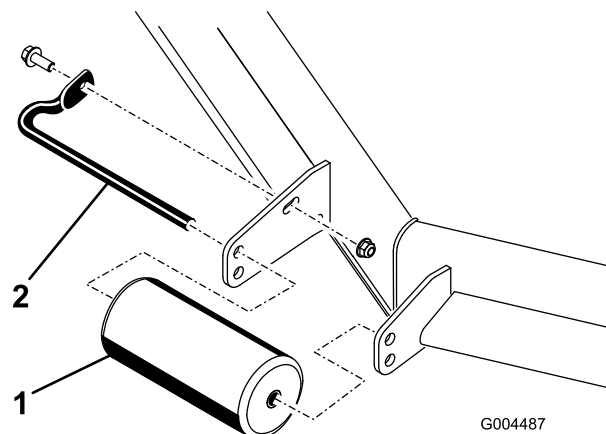
Opmerking: Als u de machine afstelt op maaiahogte van 25 mm, 38 mm of in sommige gevallen 51 mm, moet u de glijders en de rollen in de bovenste openingen plaatsen.

Rollen instellen

Opmerking: Als het maaidek wordt gebruikt op de maaiahogte van 25 of 38 mm, moeten de rollen van het maaidek worden geplaatst in de bovenste openingen van de beugel.

De voorrollen afstellen (Figuur 11).

- Verwijder de schroef en de moer waarmee de rolschacht vastzit aan de maaidekbeugel.

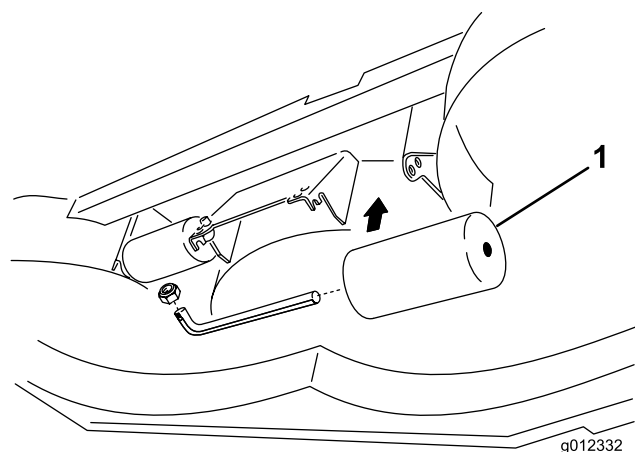


Figuur 11

- Rol
- Rolas

- Schuif de schacht uit de onderste beugelopeningen, lijk de rol uit met de bovenste openingen en monteer de schacht.
- Installeer de schroef en moer om vast te zetten.

Om de achterste (interne) rollen af te stellen (Figuur 12)



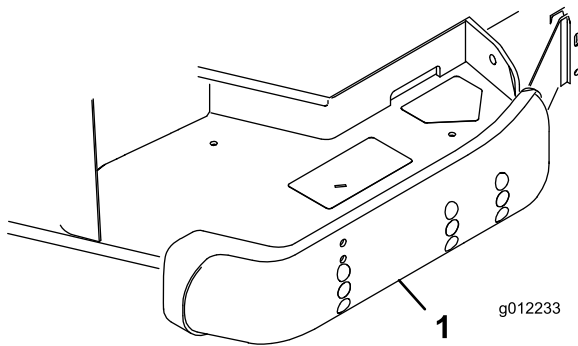
Figuur 12

- Interne rollen

Glijders afstellen

De glijders moeten in de laagste stand worden gemonteerd als de machine wordt gebruikt bij een maaiahogte van meer dan 64 mm, en in de hoogste stand als de machine wordt gebruikt bij een maaiahogte van minder dan 64 mm.

Om de glijders af te stellen, moet u de flensbout en de moeren verwijderen. Vervolgens zet u de glijders in de gewenste stand en monteert u de bevestigingen weer (Figuur 13).



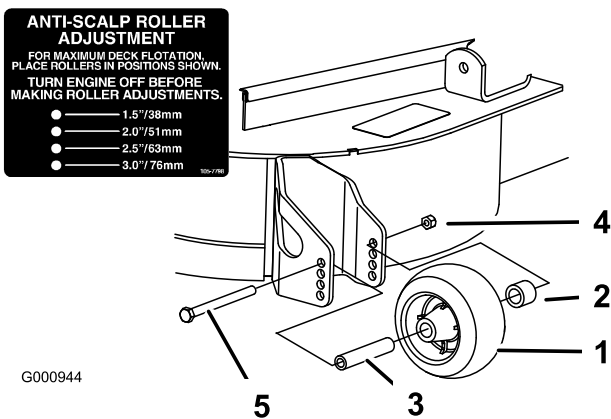
Figuur 13

1. Glijder

Antiscalpeerrollen afstellen

Als u de maaihoogte wijzigt, verdient het de aanbeveling de hoogte van de antiscalpeerrollen in te stellen.

1. Nadat u de maaihoogte hebt ingesteld, moet u de flensmoer, de lagerbus, het afstandsstuk en de bout verwijderen om de rollen in te stellen (Figuur 14).



Figuur 14

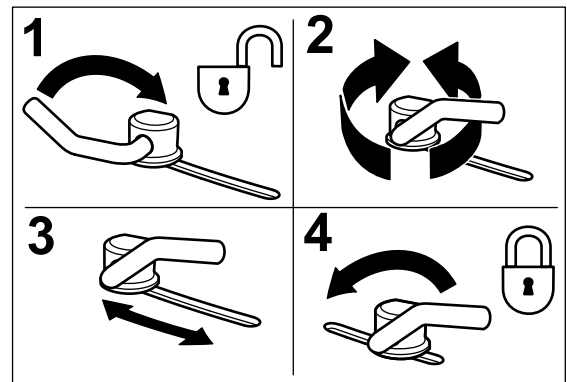
1. Antiscalpeerrol
2. Afstandsstuk
3. Lagerbus
4. Flensmoer
5. Bout

2. Kies een opening en let er hierbij op dat de antiscalpeerrol is geplaatst bij de dichtstbijzijnde, door u gewenste corresponderende maaihoogte.
3. Monteer de flensmoer, de lagerbus, het afstandsstuk en de bout. Vastdraaien met een torsië van 54-61 Nm. Figuur 14

Afvoerplaat instellen

De afvoer van de maaimachine kan worden aangepast aan verschillende maaiomstandigheden. Zorg ervoor dat u de sluitnokken en de plaat zodanig plaatst dat u het beste maieresultaat verkrijgt.

1. Om de sluitnokken te verstellen, draait u de hendel omhoog om ze los te maken (Figuur 15).
2. Plaats de plaat en de sluitnokken op zodanige wijze in de sleuven dat de machine de gewenste afvoer heeft.
3. Draai de hendel terug om de plaat en de sluitnokken vast te zetten (Figuur 15).
4. Als de sluitnokken de plaat niet goed vergrendelen of te strak zijn, draait u de hendel los en draait u de sluitnok. Draai aan de sluitnok totdat u de gewenste sluitdruk hebt verkregen.



Figuur 15

1. Hendel ontgrendelen
2. Draai de sluitnok om de sluitdruk te doen toe- of afnemen
3. Plaats de afvoerplaat
4. Hendel vergrendelen

Stand van afvoerplaat instellen

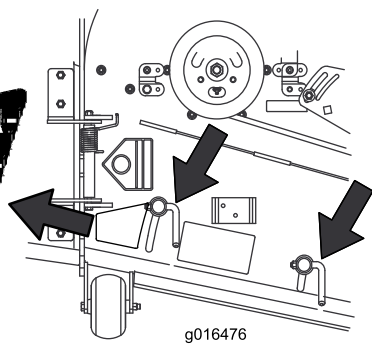
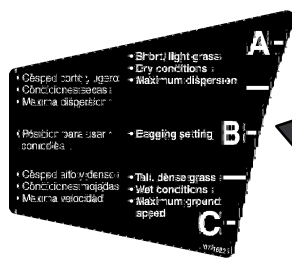
De volgende figuren zijn uitsluitend bedoeld als aanbeveling voor gebruik. De instelling is afhankelijk van de soort gras, het vochtgehalte en de hoogte van het gras.

Opmerking: Als het motorvermogen afneemt en de rijsnelheid van de maaimachine hetzelfde blijft, opent u de plaat.

Stand A

Dit is de achterste stand. Deze stand wordt aanbevolen voor de volgende gevallen.

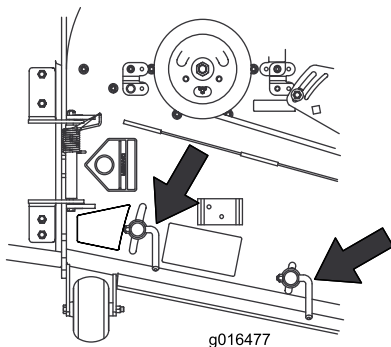
- Maaiomstandigheden met kort, licht gras.
- Droge omstandigheden.
- Kleine hoeveelheid maaisel.
- Werpt maaisel verder weg van de maaimachine.



Figuur 16

Stand B

Zet de plaat in deze stand als u het maaisel opvangt. Altijd uitlijnen met de opening van de blazer.

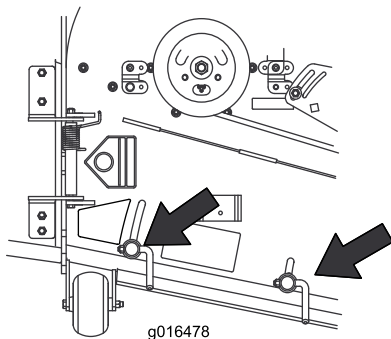


Figuur 17

Stand C

Dit is de volledig open stand. Deze stand wordt aanbevolen voor de volgende gevallen.

- Maaioomstandigheden met hoog, dicht gras.
- Vochtige omstandigheden.
- Vermindert het energieverbruik van de motor.
- Maakt hogere rijnsnelheid mogelijk in zware omstandigheden.

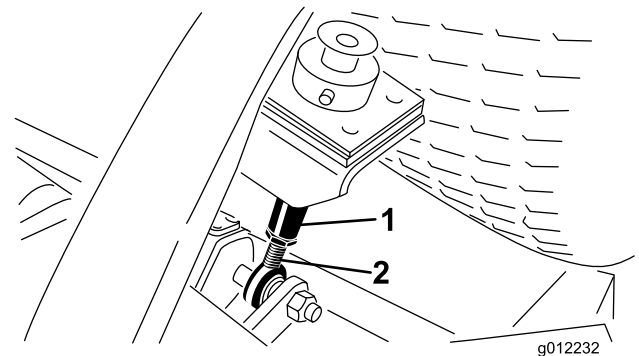


Figuur 18

Schuinstand van het maaidek afstellen

De schuinstand van het maaidek is het verschil in de maaihogte van de voorkant van het mesvlak tot de achterkant van het mesvlak. Toro adviseert een schuinstand van 6 mm. Dit wil zeggen dat de achterkant van het mesvlak 6 mm hoger is dan de voorkant.

1. Plaats de machine op een horizontaal oppervlak.
2. Stel het maaidek in op de gewenste maaihogte.
3. Draai een mes zodat dit recht naar voren wijst.
4. Meet met een korte liniaal de afstand van de grond tot de voorste rand van het mes. Draai de rand van het mes achterwaarts en meet de afstand van de grond tot de rand van het mes.
5. Trek de afstand aan de voorkant van de afstand aan de achterkant om de schuinstand te berekenen.
6. Draai de contraoeren op de onderkant van de maaihogtestang los (Figuur 19).



Figuur 19

1. Maaihogte
2. Contraoer

7. Draai de andere maaihogtestangen om de achterkant van het maaidek hoger of lager te zetten en een correcte schuinstand te verkrijgen.
8. Draai de contraoeren vast.

Ongelijke meshoogte corrigeren

In verband met verschillen in gazoncondities en de instellingen van het tegengewicht van de tractie-eenheid, verdient het aanbeveling een deel van gazon te maaien en het uiterlijk ervan controleren voordat u het gazon echt gaat maaien.

1. Stel het maaidek in op de gewenste maaihogte; zie Maaihogte instellen.

2. Controleer of de voor- en achterbanden een spanning van 138- kPa (20- psi) hebben. Indien nodig moet u ze oppompen totdat de bandenspanning correct is.
3. Controleer of de banden van alle zwenkwielen een spanning van 345 kPa hebben.
4. Controleer op kromme messen; zie Controleren op kromme messen.
5. Maai het gras in een testgebied om te controleren of alle maaidekken op dezelfde hoogte maaien.
6. Als de maaidekken nog moeten worden afgesteld, zoek dan een vlak oppervlak met een rechte rand van minstens 2 meter.
7. Om het mesvlak gemakkelijker te meten, moet u de machine in de hoogste maaistand zetten; zie Maaihogte afstellen.
8. Laat het maaidek neer op een vlak oppervlak. Verwijder de kappen van de bovenkant van de maaidekken.
9. Draai het mes op elke as totdat de uiteinden in de lengterichting liggen.
10. Meet de afstand van de grond tot de voorste rand van het mes.

Zijafvoer gebruiken

Het maaidek is uitgerust met een scharnierende grasgeleider, die het maaisel zijwaarts en omlaag naar het gazon afvoert.

⚠ GEVAAR

Als de grasgeleider, afsluiter van de afvoer of de grasvanger niet op de juiste plaats zijn gemonteerd, is er gevaar voor contact met de messen of uitgeworpen voorwerpen voor uzelf en anderen. Contact met het draaiende maaimes en uitgeworpen voorwerpen kan lichamelijk of dodelijk letsel veroorzaken.

- **Verwijder de grasgeleider nooit van het maaidek omdat hiermee het maaisel wordt afgevoerd naar het gazon. Een beschadigde grasgeleider moet direct worden vervangen.**
- **Steek nooit handen of voeten onder het maaidek.**
- **U mag het uitwerpgebied en de maaimessen niet reinigen tenzij u de aftakasschakelaar hebt uitgeschakeld, het contactsleuteltje naar de stand Uit hebt gedraaid en het sleuteltje hebt verwijderd.**
- **Controleer of de grasgeleider omlaag staat.**

Tips voor bediening en gebruik

Maai als het gras droog is

Maai laat in de ochtend om dauw te vermijden waardoor het gras op kluitjes bij elkaar gaat zitten, of laat in de middag om te voorkomen dat het directe zonlicht het gevoelige, pas gemaaide gras schaadt.

Kies de juiste maaihogte-instelling voor de omstandigheden

Verwijder bij het maaien ongeveer 25 mm of niet meer dan 1/3 van de grassprietten. Bij zeer lang, mals en dicht gras moet u wellicht de maaihogte-instelling een stap omhoog zetten.

Maai met correcte tussenpozen

In de meeste normale condities moet u ongeveer om de 4–5 dagen uw gazon maaien. Houd er echter rekening mee dat gras niet het hele jaar door even snel groeit. Om dezelfde maaihogte aan te houden, iets wat wij sterk aanbevelen, moet u daarom in het vroege voorjaar vaker maaien en als het gras midden in de zomer minder snel groeit, moet u slechts om de 8–10 dagen maaien. Als u gedurende een langere periode niet kunt maaien door de weersomstandigheden of om andere redenen, moet u de eerstvolgende keer niet te kort maaien; vervolgens 2-3 dagen later met een lagere maaihogte-instelling maaien.

Maai altijd met scherpe messen

Een scherp mes snijdt het gras netjes af, zonder rukken of scheuren, zoals een bot mes wel zou doen. Als het gras inscheurt of kapot wordt getrokken, wordt het bruin aan de punten, waardoor het gras minder goed groeit en vatbaarder voor ziekten wordt.

Na het maaien

Om optimale resultaten te waarborgen, moet de onderkant van de maaikast na iedere maaibeurt worden gereinigd. Als zich grasresten kunnen ophopen op de maaikast, zullen de maairesultaten verslechteren.

Schuinstand van het maaidek

TORO adviseert een schuinstand van 6 mm. Als de schuinstand meer dan 6 mm is, zal dit leiden tot minder benodigd vermogen, grover maaisel en een slechtere maaikwaliteit. Als de schuinstand minder dan 6 mm is, zal dit leiden tot meer benodigd vermogen, fijner maaisel en een betere maaikwaliteit.

Onderhoud

Aanbevolen onderhoudsschema

Onderhoudsinterval	Onderhoudsprocedure
Na de eerste 2 bedrijfsuren	<ul style="list-style-type: none">• Draai de moeren van de zwenkwielen vast
Na de eerste 10 bedrijfsuren	<ul style="list-style-type: none">• Draai de moeren van de zwenkwielen vast• Draai de mesbouten vast
Bij elk gebruik of dagelijks	<ul style="list-style-type: none">• Smeer de lagerbussen van de zwenkwielarmen• Smeer de zwenkwieellagers• Maaimessen controleren
Om de 50 bedrijfsuren	<ul style="list-style-type: none">• Controleer de smeerolie van de tandwielkast• Spuit vet in alle smeernippels• Draai de moeren van de zwenkwielen vast• Draai de mesbouten vast• Afstelling van drijfriem van maaimessen controleren• Reinig de ruimte onder de drijfriemkappen van het maaidek
Om de 400 bedrijfsuren	<ul style="list-style-type: none">• Smeerolie van de tandwielkast verversen

⚠ VOORZICHTIG

Als u het sleuteltje in het contact laat, bestaat de kans dat iemand de motor per ongeluk start waardoor u en andere omstanders ernstig letsel kunnen oplopen.

Verwijder het sleuteltje uit het contact voordat u onderhoudswerkzaamheden uitvoert aan de machine.

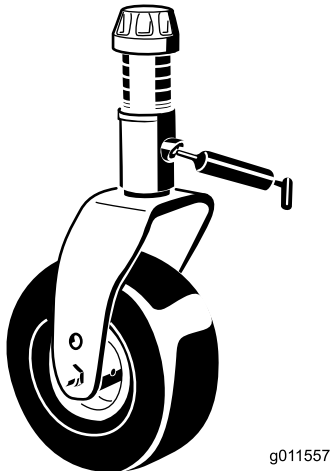
Smering

Onderhoudsinterval: Om de 50 bedrijfsuren

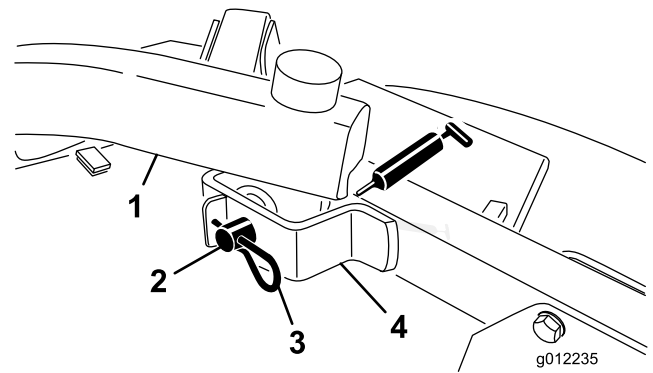
De machine is voorzien van smeerpunten die regelmatig moeten worden gesmeerd met nr. 2 smeervet voor algemene doeleinden op lithiumbasis. Als de machine in normale omstandigheden wordt gebruikt, moet u alle lagers en lagerbussen om de 50 bedrijfsuren of direct na een wasbeurt smeren.

1. Smeer de volgende punten:

- Lagerbussen van as van zwenkwielvork (2)(Figuur 20)

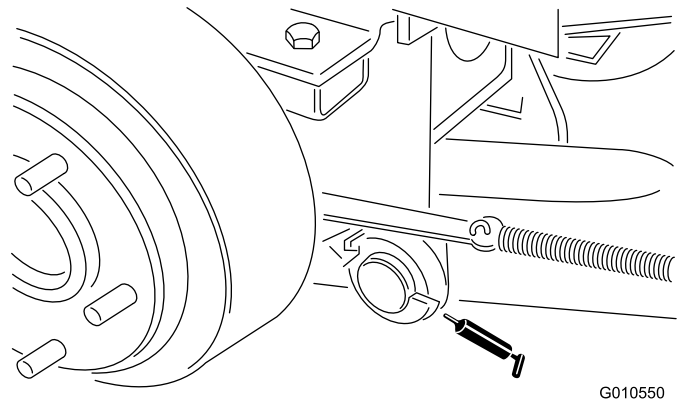


Figuur 20



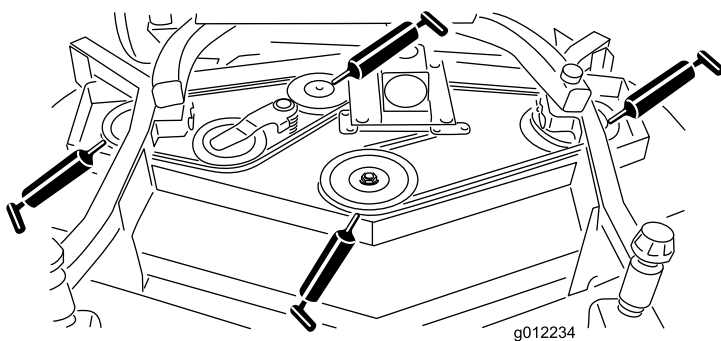
Figuur 22

- Draaipunten van hefarmen, achterzijde (2) (Figuur 23)



Figuur 23

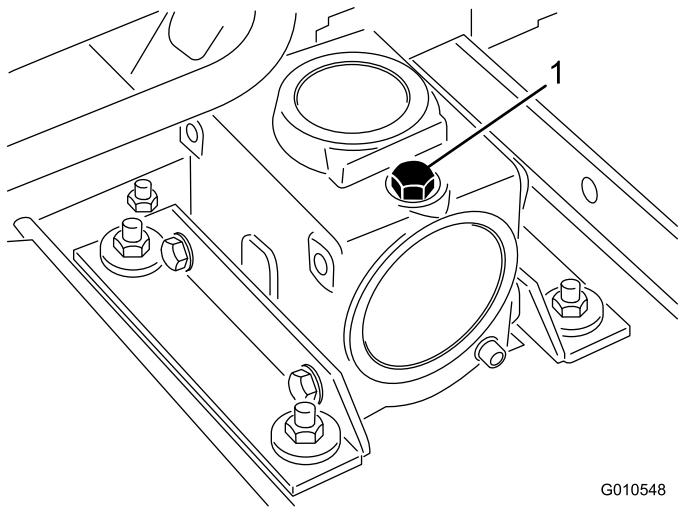
- Lagers van as (3) (onder de poelie) (Figuur 21)



Figuur 21

2. Plaats het maaidek op een horizontaal oppervlak en breng het maaidek omlaag. Verwijder de peilstok/vulplug op de bovenkant van de tandwielkast (Figuur 24) en controleer of het peil van de tandwielolie tussen de merktekens op de peilstok staat. Als het oliepeil laag is, vul dan SAE 80-90 tandwielolie bij tot het peil zich tussen de markeringen bevindt. De inhoud van de tandwielkast is 283 ml.

- Lagers van de arm van de spanpoelie (Figuur 21)
- Draaipunten van hefarmen, voorzijde (2) (Figuur 22)



Figuur 24

G010548

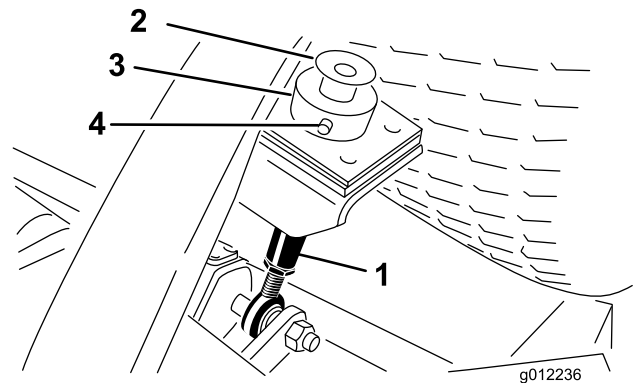
1. Peilstok/vulplug

Vooronderhoud

Belangrijk: De bevestigingen op de deksels van deze machine zijn zo ontworpen dat ze op het deksel blijven zitten nadat de bevestiging is losgemaakt. Draai alle bevestigingen op een deksel een paar slagen lossier zodat het deksel loszit maar nog wel bevestigd is en draai de bevestigingen daarna pas helemaal los totdat het deksel eraf komt. Hiermee voorkomt u dat u per ongeluk de bouten van de borgringen losdraait.

Het maaidek van de tractie-eenheid verwijderen

1. Plaats de machine op een horizontaal oppervlak, breng het maaidek omlaag, zet de hefhandel in de zweefstand, zet de motor af en stel de parkeerrem in werking.
2. Verwijder de bout en ring die aan de bovenzijde van elke maaivoogtestang zijn bevestigd (Figuur 25).

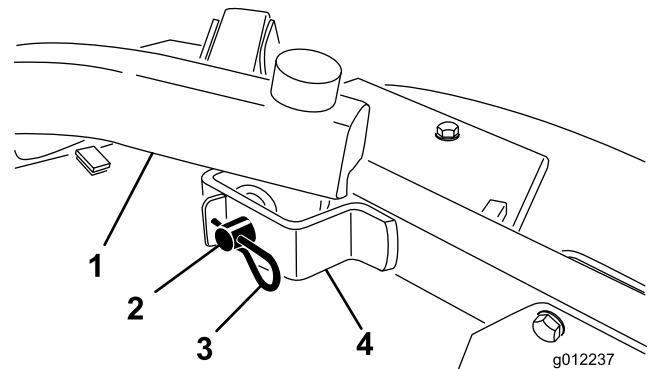


Figuur 25

g012236

- | | |
|--------------------|-----------------------|
| 1. Maaivoogtestang | 3. Maaivoogtekraag |
| 2. Bout en ring | 4. R-pen en gaffelpen |

3. Verwijder de R-pen en gaffelpen waarmee de kraag aan de maaivoogtestang aan de achterzijde van het maaidek is bevestigd (Figuur 25). Verwijder de maaivoogtekraag.
4. Verwijder de R-pen en gaffelpen waarmee de hefarmen aan de beugels van de zwenkwielarm zijn bevestigd (Figuur 26).

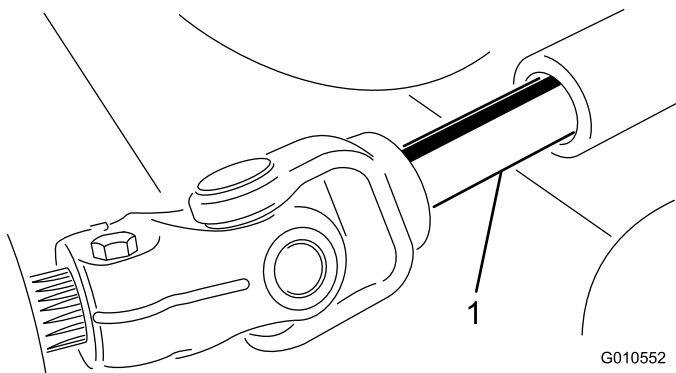


Figuur 26

g012237

- | | |
|--------------|----------------------------|
| 1. Hefarm | 3. R-pen |
| 2. Gaffelpen | 4. Beugel van zwenkwielarm |

5. Rol het maaidek bij de tractie-eenheid vandaan en ontkoppel het mannelijke en vrouwelijke gedeelte van de aftakas (Figuur 27).



Figuur 27

1. Aftakas

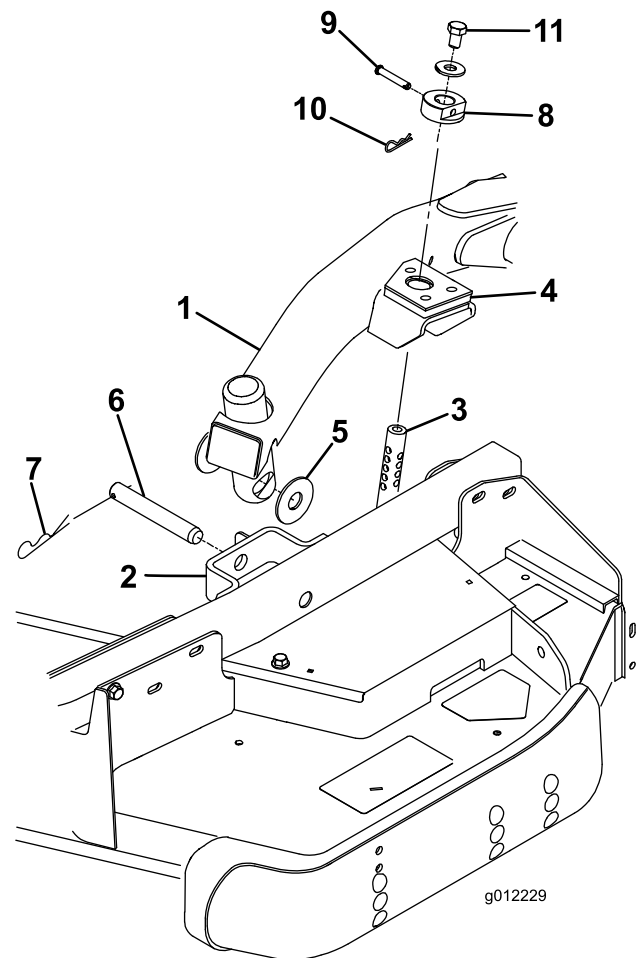
▲ GEVAAR

Als de motor wordt gestart en de aftakas kan draaien, kan dit ernstig letsel tot gevolg hebben.

U mag de motor niet starten en de aftakashendel niet inschakelen als de aftakas niet is aangesloten op de tandwielkast van het maaidek.

Het maaidek aan de tractie-eenheid koppelen

1. Plaats de machine op een horizontaal oppervlak en zet de motor af.
2. Plaats het maaidek vóór de tractie-eenheid.
3. Schuif de mannelijke aftakas in de vrouwelijke aftakas (Figuur 27).
4. Zet de hefhendel in de zweefstand. Druk een hefarm omlaag totdat de openingen in de hefarm zijn uitgelijnd met de openingen in de beugel van de zwenkwielarm en de maaihogtestang in de blokken van de hefarm (Figuur 28).
5. Bevestig de hefarm aan de zwenkwielarm met (2) drukringen, een gaffelpen en een R-pen. Plaats de drukringen tussen de hefarm en de beugel van de zwenkwielarm (Figuur 28). Steek het uiteinde van de gaffelpen in de sleuf in de lip van de zwenkwielarm om de gaffelpen te borgen.
6. Herhaal de procedure voor de tegenoverliggende hefarm.
7. Start de tractie-eenheid en breng het maaidek omhoog.



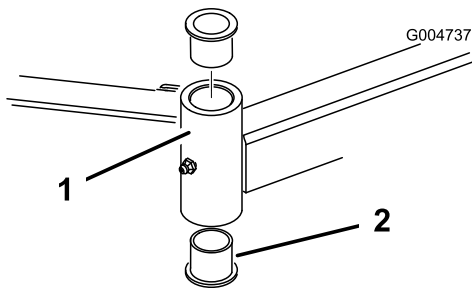
Figuur 28

- | | |
|----------------------------|-------------------|
| 1. Hefarm | 7. R-pen |
| 2. Beugel van zwenkwielarm | 8. Maaihogtekraag |
| 3. Maaihogtestang | 9. Gaffelpen |
| 4. Blokken van hefarm | 10. R-pen |
| 5. Drukringen | 11. Bout |
| 6. Gaffelpen | |
8. Druk de achterzijde van het maaidek omlaag en steek de maaihogtestangen door de blokken van de hefarmen.
 9. Monteer de kragen op de maaihogtestangen en bevestig deze met de gaffelpennen en R-pennen (Figuur 28). De kop van de gaffelpen moet naar de voorzijde van het maaidek wijzen.
 10. Monteer een bout van 1/2 x 3/4 inch en een ring bovenop elke maaihogtestang (Figuur 28).

Onderhoud van de lagers in de zwenkwielarmen

In de boven- en onderkant van de buis in de zwenkwielarmen zitten lagerbussen gedrukt. Deze lagerbussen zullen na vele bedrijfsuren slijten. Om de lagerbussen te controleren, moet u de zwenkwielvork naar voren en naar achteren en van links naar rechts bewegen. Als de zwenkwielas los in de lagerbussen zit, zijn de lagerbussen versleten en moeten deze worden vervangen.

1. Breng het maaidek omhoog zodat de wielen vrijkomen van de grond. Zet het maaidek vast om te voorkomen dat dit per ongeluk naar beneden valt.
2. Verwijder het klemkapje, de afstandsstuk(ken) en de drukring van de bovenkant van de zwenkwielas.
3. Trek de zwenkwielas uit de buis waarin deze is bevestigd. Laat de drukring en afstandsstuk(ken) onder op de as zitten.
4. Sla een drevlel in de boven- of onderkant van de bevestigingsbuis en tik de lagerbus uit de buis (Figuur 29). Tik ook de andere lagerbus uit de buis. Reinig de binnenkant van de buizen.



Figuur 29

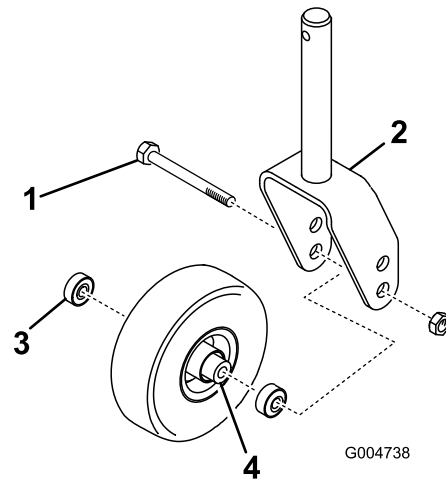
1. Buis van zwenkwielarm
2. Lagerbussen

5. Smeer vet aan de binnen- en buitenkant van de nieuwe lagerbussen. Druk de lagerbussen voorzichtig in de bevestigingsbuis met behulp van een hamer en een vlakke plaat.
6. Controleer de zwenkwielas op slijtage en vervang deze in geval van beschadiging.
7. Steek de zwenkwielas door de lagerbussen en de bevestigingsbuis. Schuif de drukring en afstandsstuk(ken) op de as. Installeer het klemkapje op de zwenkwielas om alle onderdelen op hun plaats te houden.

Onderhoud van zwenkwielen en lagers

1. Verwijder de borgmoer van de bout waarmee het zwenkwiel is bevestigd aan de zwenkwielvork

(Figuur 30). Pak het zwenkwiel vast en schuif de bout uit de vork of draaiarm.



Figuur 30

1. Zwenkwiel
2. Zwenkwielvork
3. Lager (2)
4. Afstandsstuk van lager

2. Verwijder het lager uit de wielnaaf en laat het lager eruit vallen (Figuur 30). Verwijder het lager vanaf de andere kant van de wielnaaf.
3. Controleer de lagers, het afstandsstuk en de binnenkant van de wielnaaf op slijtage. Beschadigde delen vervangen.
4. Om het zwenkwiel in elkaar te zetten, drukt u het lager in de wielnaaf. Om de lagers te monteren, moet u op de buitenste loopring van het lager drukken.
5. Schuif het afstandsstuk van het lager in de wielnaaf. Druk het andere lager in het open uiteinde van de wielnaaf om het afstandsstuk van het lager in de wielnaaf vast te zetten.
6. Plaats de zwenkwielset in de zwenkwielvork en zet deze vast op zijn plaats met behulp van een bout en een borgmoer.

Controleren op kromme messen

1. Plaats de machine op een horizontaal oppervlak. Breng het maaidek omhoog, stel de parkeerrem in werking, zet het tractiepedaal in de neutraalstand en schakel de aftakas uit. Zet daarna de motor af en verwijder het sleuteltje uit het contact. Zet het maaidek vast om te voorkomen dat dit per ongeluk naar beneden valt.
2. Draai het mes totdat de uiteinden in de lengterichting liggen. Meet de afstand vanaf de binnenkant van het maaidek tot de voorste snijrand van het mes (Figuur 31) en onthoud deze afstand.



Figuur 31

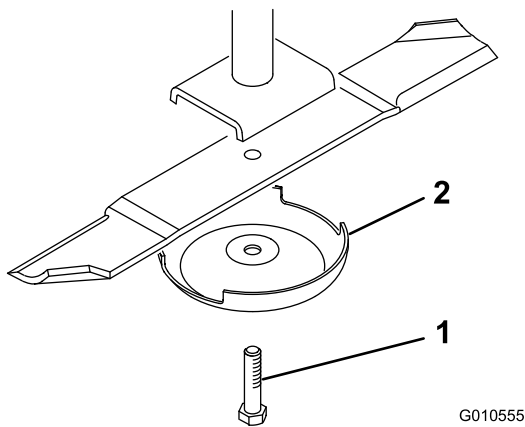
Belangrijk: Het gebogen deel van het mes moet naar de binnenzijde van het maaidek wijzen om een goede maaikwaliteit te garanderen.

3. Draai de tegenovergestelde uiteinden van de messen naar voren. Meet de afstand tussen het maaidek en de snijrand van het mes in dezelfde stand als bij stap 2. Het verschil tussen de afstanden die zijn gemeten bij stap 2 en 3 mag niet meer bedragen dan 3 mm. Als dit verschil meer dan 3 mm bedraagt, is het mes krom en moet het worden vervangen, zie Het maaimes verwijderen.

Mes(sen) verwijderen en monteren

Een mes moet worden vervangen als u vast voorwerp heeft geraakt, of als het mes uit balans, krom of versleten is. Gebruik ter vervanging altijd originele Toro messen zodat u zeker bent van een veilig gebruik en optimale prestaties. Gebruik nooit messen van andere fabrikanten, omdat deze gevaarlijk kunnen zijn.

1. Breng het maaidek omhoog naar de hoogste stand, stel de parkeerrem in werking, zet de motor af en verwijder het sleuteltje uit het contact. Zet het maaidek vast om te voorkomen dat dit per ongeluk naar beneden valt.
2. Pak het uiteinde van het mes vast met een doek of een dikke, gevoerde handschoen. Verwijder de mesbout, de antiscalpeercup en het mes van de as (Figuur 32).



Figuur 32

1. Mesbout
2. Antiscalpeercup

3. Plaats het mes met de vleugel in de richting van het maaidek en bevestig de antiscalpeercup en de mesbout. Draai de mesbout vast met een torsie van 115–149 Nm.

Het/de mes(sen) controleren en slijpen

Onderhoudsinterval: Bij elk gebruik of dagelijks
Om de 50 bedrijfsuren

⚠ GEVAAR

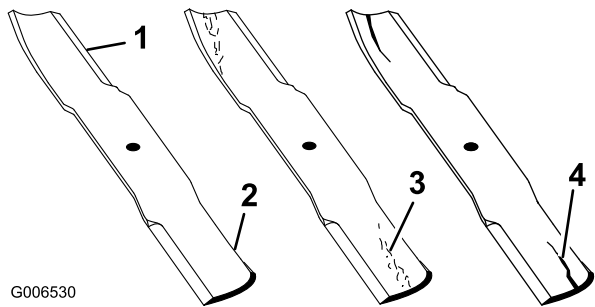
Een versleten of beschadigd mes kan breken en een stuk van het mes kan worden uitgeworpen in de richting van de gebruiker of omstanders en ernstig lichamelijk of dodelijk letsel toebrengen.

- Controleer op gezette tijden het maaimes op slijtage of beschadigingen.
- Probeer nooit een verbogen mes weer recht te buigen.
- Gebroken of gescheurde messen nooit lassen.
- Vervang een versleten of beschadigd mes door een nieuw Toro mes om er zeker van te zijn dat de machine altijd veilig kan worden gebruikt.

Twee gebieden zijn erg belangrijk bij het controleren en onderhouden van het maaimes: de vleugel en de snijrand. Zowel de snijranden als de vleugel – dat is het deel dat naar boven steekt tegenover de snijrand – zorgen ervoor dat het mes een goede maaikwaliteit levert. De vleugel is belangrijk omdat dit het gras rechtop zet zodat het gelijkmatig wordt gemaaid. De vleugel zal echter tijdens het gebruik langzaam slijten, en dit is normaal. Als de vleugel slijt, zal de maaikwaliteit geleidelijk aan enigszins afnemen, hoewel de snijranden scherp blijven. De snijrand van het mes moet scherp zijn zodat het gras wordt gemaaid en niet wordt afgescheurd. De snijrand is kennelijk bot als de punten van de grassprietten bruin zijn of kapot zijn gescheurd. Slijp de snijranden om dit te verhelpen.

1. Plaats de machine op een horizontaal oppervlak. Breng het maaidek omhoog, stel de parkeerrem in werking, zet het tractiepedaal in de neutraalstand en schakel de aftakas uit. Zet daarna de motor af en verwijder het sleuteltje uit het contact.
2. Controleer nauwkeurig de uiteinden van het maaimes, in het bijzonder op de plaats waar het platte en het gebogen deel samenkomen (Figuur 33). Omdat het metaal dat het platte en het gebogen deel van het mes verbindt, kan wegslijten door zand en ander schurend materiaal, moet u dit steeds

controleren voordat u gaat maaien. Als u slijtage opmerkt (Figuur 33), moet u het mes vervangen, zie Het maaimes verwijderen.



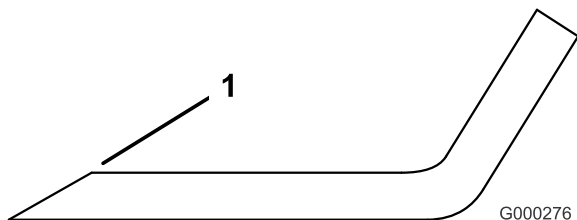
Figuur 33

- | | |
|-------------------------|--------------------------|
| 1. Snijrand | 3. Slijtage/groefvorming |
| 2. Gebogen deel/vleugel | 4. Scheur |

⚠ WAARSCHUWING

Als het mes gaat slijten, kan er een groef ontstaan tussen de vleugel en het platte deel van het mes (Figuur 33). Uiteindelijk kan dan een stuk van het mes afbreken en van onder de maaikast worden weggeslingerd waardoor de bestuurder of een omstander ernstig letsel kan oplopen.

- Controleer op gezette tijden het maaimes op slijtage of beschadigingen.
 - Vervang een versleten of beschadigd mes door een nieuw Toro mes om er zeker van te zijn dat de machine altijd veilig kan worden gebruikt.
3. Controleer de snijranden van alle messen. Als de snijranden niet scherp zijn of bramen vertonen, moeten ze worden geslepen. Gebruik een vijl om de bovenkant van het mes te slijpen en de oorspronkelijke snijhoek te behouden en te zorgen dat het mes scherp blijft (Figuur 34). Het mes zal in balans blijven als dezelfde hoeveelheid metaal aan beide snijranden wordt weggehaald.



Figuur 34

1. Onder oorspronkelijke hoek slijpen

Opmerking: Verwijder de messen en slijp ze op een slijpmachine, zie Het maaimes verwijderen.

Nadat de snijranden zijn geslepen, monteert u het mes met de antiscalpercup en de mesbout. De vleugelen moeten zich aan de bovenzijde van het mes bevinden. Draai de mesbout vast met een torsie van 115–149 Nm.

Ongelijke meshoogte controleren en corrigeren

Indien de messen niet op gelijke hoogte zijn afgesteld, zullen er na het maaien strepen zichtbaar zijn in het gazon. Dit probleem kan worden gecorrigeerd door de messen recht te zetten en ervoor te zorgen dat alle messen op hetzelfde niveau maaien.

1. Gebruik een waterpas van ongeveer een meter lang en zoek een horizontaal oppervlak op de grond.
2. Zet de maaihoogte in de hoogste stand; zie Maaihoogte afstellen.
3. Laat het maaidek neer op een vlak oppervlak. Verwijder de afdekkappen die boven op het maaidek zitten.
4. Draai de messen totdat de uiteinden in de lengterichting liggen. Meet de afstand van de grond tot de voorste rand van het mes. Noteer deze afstand. Draai vervolgens hetzelfde mes zodat het andere uiteinde voor komt en meet opnieuw. Het verschil tussen de afstanden mag niet meer zijn dan 3 mm. Als dit verschil meer dan 3 mm bedraagt, is het mes krom en moet het worden vervangen. U moet alle messen meten.
5. Vergelijk de metingen van de buitenste messen met het middelste mes. Het middelste mes mag niet meer dan 10 mm lager zijn dan de buitenste messen. Indien het middelste mes meer dan 10 mm lager is dan de buitenste messen, ga dan verder met stap 6 en plaats opvulstukken tussen de spilbehuizing en de onderkant van het maaidek.
6. Verwijder de bouten, platte ringen, borgringen en moeren van de buitenste as op de plek waar de opvulstukken moeten worden geplaatst. Om het mes hoger of lager te zetten, moet een opvulstuk, onderdeelnr. 3256-24, tussen de spilbehuizing en de onderkant van het maaidek worden geplaatst. Ga verder en controleer de uitlijning van de messen en plaats opvulstukken totdat de randen van de messen binnen de gewenste afstand blijven.

Belangrijk: Gebruik niet meer dan drie opvulstukken voor één opening. Gebruik minder opvulstukken in naastgelegen openingen indien

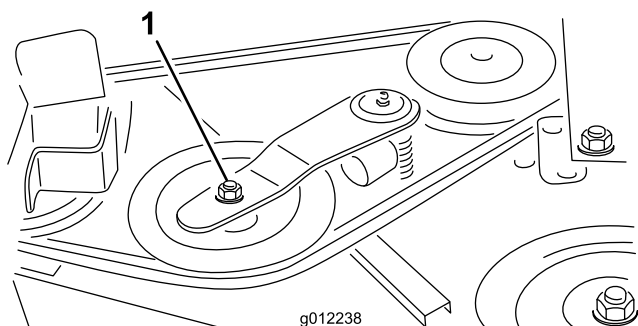
er meer dan één opvulstuk voor één opening is gebruikt.

7. Plaats de drijfriemkappen terug.

De aandrijfriem vervangen

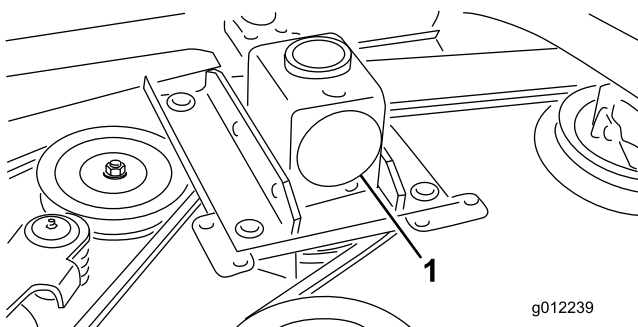
De drijfriem van het maimes, die wordt gespannen door de veerbelaste spanpoelie, is vervaardigd van zeer duurzaam materiaal. De riem zal echter na vele bedrijfsuren tekenen van slijtage gaan vertonen. Tekenen dat een riem aan het slijten is zijn: gieren tijdens het draaien van de riem, als de messen slippen tijdens het maaien, gerafelde randen, schroeiplekken en scheuren. Vervang de riem als u deze zaken constateert.

1. Laat de maaidekken neer op de grond. Verwijder de drijfriemkappen die boven op het maaidek zitten. Zet de drijfriemkappen weg.
2. Trek de poelie van de tandwielkast weg van de onderste drijfriem (Figuur 35) om deze te ontspannen en laat de drijfriem loskomen van de poelies. Gebruik hiervoor een momentsleutel of soortgelijk gereedschap (Figuur 36).



Figuur 35

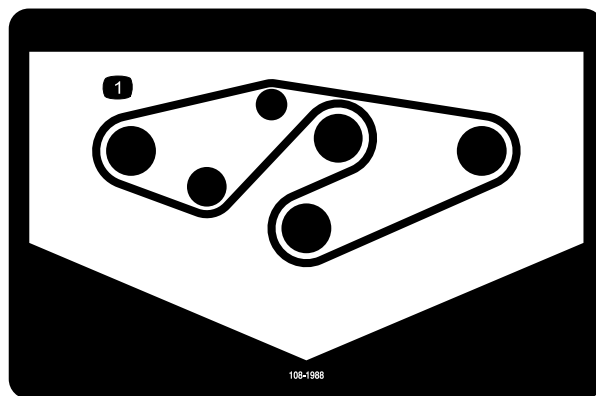
1. Spanpoelie



Figuur 36

1. Tandwielkast

3. Verwijder de oude riem van de aspoelies en de spanpoelie.
4. Leg de nieuwe riem rond de aspoelies en de spanpoelie (Figuur 37).



Figuur 37

1. Geleiding van drijfriem

5. Plaats de drijfriemkappen terug.

Grasgeleider vervangen

⚠ WAARSCHUWING

Als een uitwerpopening niet is afgesloten, kan het maaidek voorwerpen in de richting van de bestuurder of omstanders werpen. Dit kan ernstig letsel veroorzaken. Daarnaast kunt u ook in contact komen met het mes.

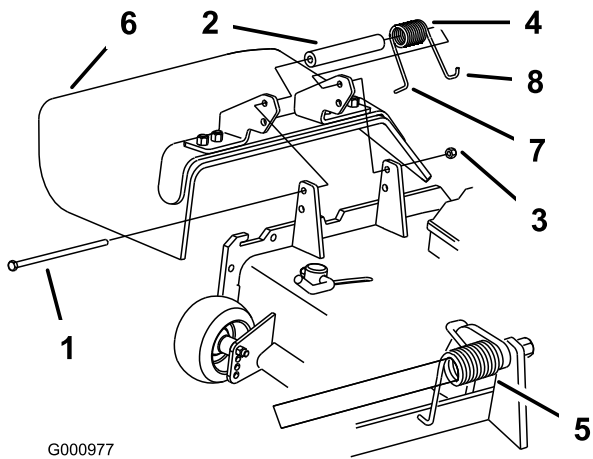
- Gebruik de maaimachine nooit zonder afdekplaat, mulchplaat of een grasafvoer en een grasvanger.
- Controleer of de grasgeleider omlaag staat.

1. Verwijder de borgmoer, bout, veer en afstandsstuk waarmee de bevestigingen van de grasgeleider vastzitten op de draaibeugels (Figuur 38). Verwijder een beschadigde of versleten grasgeleider.
2. Plaats een afstandsstuk en de veer op de grasgeleider. Plaats het L-vormige uiteinde van de veer achter de rand van het maaidek.

Opmerking: Zorg ervoor dat het L-vormige uiteinde van de veer achter de rand van het maaidek is geplaatst voordat u de bout bevestigt zoals wordt getoond in Figuur 38.

3. Monteer de bout en de moer. Plaats het J-vormige haakeind van de veer om de grasgeleider (Figuur 38).

Belangrijk: De grasgeleider moet volledig omlaag kunnen klappen. Til de grasgeleider omhoog om te controleren of deze volledig omlaag klapt.



G000977

Figuur 38

- | | |
|-----------------|--|
| 1. Bout | 5. Gemonteerde veer |
| 2. Afstandsstuk | 6. Grasgeleider |
| 3. Borgmoer | 7. L-vormige uiteinde van de veer achter de rand van het maaidek plaatsen voordat u de bout monteert |
| 4. Veer | 8. J-vormig haakuiteinde van veer |

Opmerkingen:

Opmerkingen:

Opmerkingen:



De Toro Total Coverage garantie

Beperkte garantie

Voorwaarden en producten waarvoor de garantie geldt

De Toro® Company en de hieraan gelieerde onderneming, Toro Warranty Company, bieden krachtens een overeenkomst tussen beide ondernemingen gezamenlijk de garantie dat uw Toro product (hierna: het 'product') gedurende twee jaar of 1500 bedrijfsuren* vrij is van materiaalgebreken of fabricagefouten, met dien verstande dat hierbij de kortste periode moet worden aangehouden. Deze garantie geldt voor alle producten met uitzondering van beluchters (zie de afzonderlijke garantieverklaringen voor deze producten). In een geval waarin de garantie van toepassing is, zullen wij het product kosteloos repareren en ook niet de kosten van diagnose, arbeid, onderdelen en transport in rekening brengen. De garantie gaat in op de datum waarop het product is geleverd aan de oorspronkelijke koper. * Het product is uitgerust met een urenteller.

Aanwijzingen voor aanvraag van garantieservice

U dient contact op te nemen met de distributeur of erkende dealer bij wie u het product heeft gekocht, zodra u denkt dat er sprake is van een geval waarop de garantie van toepassing is. Als het u moeite kost een distributeur of erkende dealer te vinden of vragen hebt over rechten of plichten met betrekking tot de garantie, kunt u contact met ons opnemen op:

Commercial Products Service Department
Toro Warranty Company
8111 Lyndale Avenue South
Bloomington, MN 55420-1196, VS
E-mail: commercial.warranty@toro.com

Plichten van de eigenaar

Als eigenaar van het product bent u verantwoordelijk voor de vereiste onderhouds- en afstelwerkzaamheden die worden vermeld in de gebruikershandleiding. Indien u de vereiste onderhouds- en afstelwerkzaamheden niet uitvoert, kan uw garantieclaim worden afgewezen.

Zaken en gevallen die niet onder de garantie vallen

Niet alle storingen of defecten van het product die plaatsvinden tijdens de garantieperiode zijn materiaalgebreken of fabricagefouten. Buiten deze garantie vallen:

- Defecten als gevolg van het gebruik van andere dan originele Toro-onderdelen, of als gevolg van de montage en gebruik van additionele, gewijzigde of niet van Toro afkomstige accessoires en producten. De fabrikant van deze artikelen kan een afzonderlijke garantie verstrekken.
- Defecten als gevolg van nalatigheid om aanbevolen onderhouds en/of afstelwerkzaamheden te verrichten. Als u uw Toro-product niet goed onderhoudt volgens de lijst met aanbevolen onderhoudswerkzaamheden in de *Gebruikershandleiding* kan dit ertoe leiden dat garantieclaims worden afgewezen.
- Defecten als gevolg van verkeerd, achteloos of roekeloos gebruik van het product.
- Onderdelen die onderhevig zijn aan slijtage door gebruik, tenzij deze gebreken vertonen. Voorbeelden van onderdelen die slijten of worden verbruikt tijdens een normaal gebruik van het product zijn onder meer, maar niet uitsluitend: remblokken en remvoeringen, koppelingsvoeringen, maaimessen, messenkooien, snijplaten, pennen, bougies, zwenkwielen, banden, filters, drijfriemen en sommige onderdelen van spuitmachines zoals membranen, spuitdoppen, afsluitkleppen en dergelijke.
- Defecten veroorzaakt door externe invloeden. Externe invloeden zijn onder meer, maar niet uitsluitend: weersomstandigheden, wijze van opslag, verontreiniging, gebruik van niet goedgekeurde koelvloeistoffen, smeermiddelen, additieven, meststoffen, water, chemicaliën en dergelijke.

Andere landen dan de VS of Canada

Kopers van Toro producten die zijn geëxporteerd uit de Verenigde Staten of Canada, moeten contact opnemen met hun Toro-dealer voor de garantiebepalingen die in hun land, provincie of staat van toepassing zijn. Als u om wat voor reden dan ook ontevreden bent over de service van uw dealer of moeilijk informatie over de garantie kunt krijgen, verzoeken wij u contact op te nemen met de Toro-importeur. Als alle andere middelen tekortschieten, kunt u zich wenden tot de Toro Warranty Company.

- Normale geluidssterkte, trillingen, slijtage en achteruitgang.
- Normale slijtage omvat onder meer, maar niet uitsluitend: schade aan stoelen als gevolg van slijtage of afschuring, afgebladderde verfoppervlakken, beschadigde stickers en krassen op ruiten.

Onderdelen

Garantie wordt verleend op onderdelen die moeten worden vervangen in het kader van het vereiste onderhoud, gedurende de garantieperiode tot hun geplande vervanging. Een onderdeel dat uit hoofde van de garantie is vervangen, komt voor de duur van de oorspronkelijke productgarantie in aanmerking voor de garantie en wordt eigendom van Toro. Toro neemt de uiteindelijke beslissing of een onderdeel of een groep van onderdelen wordt gerepareerd of vervangen. Toro mag voor garantiereparaties in de fabriek gereviseerde onderdelen gebruiken.

Opmerking met betrekking tot de garantie op semi-tractieaccu's:

Semi-tractieaccu's hebben een specifiek totaal aantal kilowatt-uren die zij tijdens hun levensduur kunnen leveren. De gebruikte technieken voor het bedienen, opladen en onderhouden van de accu kan leiden tot een langere of kortere levensduur van de accu. Als de accu's in dit product worden gebruikt, zal hun bruikbaarheid tussen de oplaadintervallen langzaam verminderen totdat zij volledig uitgeput zijn. Vervanging van een accu die is uitgeput als gevolg van normaal gebruik, is de verantwoordelijkheid van de eigenaar van het product. Een accu moet soms tijdens de normale garantieperiode op kosten van de eigenaar worden vervangen.

Onderhoud op kosten van de eigenaar

Opvoeren van de motor, smeren, reinigen en waxen, het vervangen van items en voorwaarden die niet onder de garantie vallen, filters, koelvloeistof en het uitvoeren van aanbevolen onderhoudswerkzaamheden behoren tot de gebruikelijke werkzaamheden die nodig zijn voor Toro producten en die voor rekening komen van de eigenaar.

Algemene voorwaarden

Op grond van deze garanties mogen reparaties uitsluitend worden uitgevoerd door een erkende Toro-dealer.

The Toro Company en de Toro Warranty Company zijn niet aansprakelijk voor indirecte of bijkomende schade of gevolgschade in samenhang met het gebruik van de Toro-producten die onder deze garantie vallen, inclusief de kosten of uitgaven voor de levering van vervangen materiaal of diensten gedurende een redelijke periode van onbruikbaarheid of buitengebruikstelling tijdens de uitvoering van reparatiewerkzaamheden op grond van deze garantie. Met uitzondering van de emissiegarantie waarnaar hieronder (indien van toepassing) wordt verwezen, bestaat er geen andere uitdrukkelijke garantie.

Alle impliciete garanties van verkoopbaarheid of geschiktheid voor gebruik zijn beperkt tot de duur van deze uitdrukkelijke garantie. Sommige landen staan uitsluitingen van bijkomende schade of gevolgschade of beperkingen op de duur van de impliciete garantie niet toe, zodat bovengenoemde uitsluitingen en beperkingen in uw geval mogelijk niet van toepassing zijn.

Deze garantie geeft u specifieke juridische rechten; daarnaast kunt u beschikken over andere rechten die per land kunnen verschillen.

Opmerking met betrekking tot de garantie op de motor:

Het emissiecontrolesysteem op uw product kan vallen onder de dekking van een afzonderlijke garantie die tegemoetkomt aan de eisen van de Amerikaanse Environmental Protection Agency (EPA) en /of de California Air Resources Board (CARB). De beperkingen van de bedrijfsuren die hierboven zijn genoemd, gelden niet voor de garantie op het emissiecontrolesysteem. Zie de garantieverklaring voor het emissiecontrolesysteem in de *Gebruikershandleiding* of in het documentatiemateriaal van de fabrikant van de motor voor nadere bijzonderheden.