



Count on it.

Käyttöopas

Paikallaan kääntyvät TITAN ZX4820- ja ZX5420 -ajoleikkurit

Mallinro: 74920—Sarjanro: 312000001 tai suurempi

Mallinro: 74924—Sarjanro: 312000001 tai suurempi



g015469

Tämä kone on ajettava vaakatasoleikkuri, joka on tarkoitettu kotikäyttöön asuinalueille. Se on tarkoitettu pääasiassa viheralueiden ruohonleikkuuseen. Sitä ei ole tarkoitettu pensaiden leikkuuseen tai ruohon tai muun kasvuston leikkuuseen teiden varsilla eikä maatalouskäyttöön.

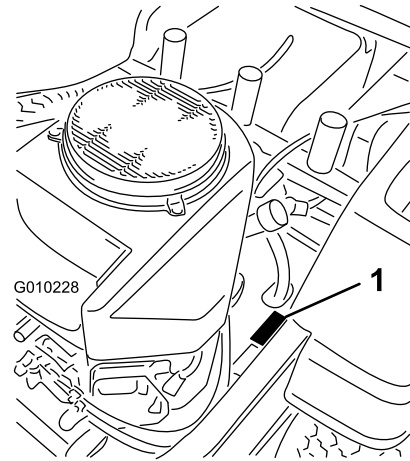
Tämä tuote on asiaankuuluvien eurooppalaisten direktiivien mukainen. Lisätietoja on erillisessä tuotekohtaisessa vaatimustenmukaisuusvakuutuksessa.

Johdanto

Lue nämä tiedot huolellisesti, jotta oppisit käyttämään ja huoltamaan laitetta asianmukaisesti sekä välttämään tapaturmia ja tuotevaurioita. Olet itse vastuussa tuotteen asianmukaisesta ja turvallisesta käytöstä.

Jos tarvitset tietoja tuotteista, lisävarusteista tai lähimmästä jälleenmyyjästä tai haluat rekisteröidä tuotteen, voit ottaa yhteyden Toroon suoraan osoitteessa www.Toro.com.

Aina kun tarvitset huoltoa, alkuperäisiä Toro-varaosia tai lisätietoja, ota yhteys valtuutettuun huoltoliikkeeseen tai Toron asiakaspalveluun. Ota tällöin tuotteesi malli ja sarjanumerot valmiiksi esiin. Kuva 1 näyttää laitteen malli ja sarjanumeron sijainnin. Kirjoita numerot annettuun tilaan.



Kuva 1

1. Malli- ja sarjanumeron sijainti

Mallinro: _____

Sarjanro: _____

Tässä käyttöoppaassa esiintyvä varoitusmerkintä (Kuva 2) ilmaisee vaaratilannetta, josta saattaa olla seurauksena vakava tapaturma tai jopa kuolema, jos suositellut varotoimenpiteet laiminlyödään.



Kuva 2

1. Varoitusmerkintä

Tässä käyttöoppaassa tärkeitä tietoja korostetaan myös kahdella termillä. **Tärkeää** osoittaa mekaanisia erikoistietoja ja **Huomautus** korostaa erityisesti huomioitavia yleistietoja.

▲ VAARA

Alkuperäisten vakio-osien tai lisävarusteiden poistaminen saattaa vaikuttaa koneen toimintaan ja turvallisuuteen sekä takuun voimassaoloon. Muiden kuin alkuperäisten Toro-osien käyttö saattaa johtaa vakavaan tapaturmaan tai kuolemaan. Valtuuttamattomien muutosten tekeminen moottoriin tai polttoaine- tai tuuletusjärjestelmään saattaa olla EPA- ja CARB-säännösten vastaista.

Vaihda kaikki osat mukaan lukien muun muassa renkaat, hihnat, terät ja polttoainejärjestelmän osat alkuperäisiin Toro-osiin.

Mallit, joiden moottoreiden hevosvoimat on ilmoitettu: moottorin valmistaja on mitannut moottorin bruttohevosvoimat laboratorio-olosuhteissa SAE J1940:n mukaisesti ja määrittänyt ne J2723:n mukaan.

Älä muuta moottorin asetuksia tai kierrosnopeussäätimen nopeutta, sillä tämä saattaa heikentää laitteen turvallisuutta ja aiheuttaa henkilövahinkoja.

Sisältö

Johdanto	2
Turvaohjeet.....	4
Ajettavien kelaleikkureiden turvallinen käyttö.....	4
Turvalliset käyttötavat.....	4
Toro Ajoleikkurien turvallisuus	5
Malli 74920.....	6
Malli 74924.....	6
Kaltevuuskaavio.....	8
Turva- ja ohjetarrat.....	9
Laitteen yleiskatsaus	15
Ohjauslaitteet	16
Käyttö.....	17
Muista aina turvallisuus.....	17
Kaatumissuojajärjestelmän (ROPS) käyttö.....	18
Polttoaineen lisäys	18
Moottorin öljymäärän tarkistus	20
Seisontajarrun käyttö.....	20
Kaasuvivun käyttö.....	21
Rikastimen käyttö.....	21
Virtalukon käyttö.....	21
Moottorin käynnistys ja sammutus	22
Ruohonleikkurin teräkytkimen (voimanulosotto) käyttö.....	23
Turvajärjestelmä.....	23
Ajaminen eteen ja taakse	24

Koneen pysäytys.....	25
Leikkuukorkeuden säätö.....	25
Nurmisuojarullien säätö	27
Istuimen säätö	27
Liikkeenohjausvipujen säätö	27
Koneen työntäminen käsin	27
122 cm:n ruohonleikkurin muunto sivuheittotilaan	28
137 cm:n ruohonleikkurin muunto sivuheittotilaan	30
Sivuheiton käyttö.....	32
Käyttövihjeitä.....	32
Kunnossapito.....	34
Kunnossapitotaulukko	34
Huoltoa edeltävät toimenpiteet	36
Istuimen nosto	36
Voitelu	36
Laakereiden rasvaus.....	36
Moottorin huolto	37
Ilmanpuhdistimen huolto	37
Moottoriöljyn huolto	37
Sytytystulpan huolto	39
Jäähdytysjärjestelmän puhdistus	40
Polttoainejärjestelmän huolto	41
Polttoainesuodattimen vaihto	41
Sähköjärjestelmän huolto.....	42
Akun huolto.....	42
Sulakkeiden huolto	43
Vetojärjestelmän huolto.....	44
Rengaspaineen tarkistus.....	44
Hydraulijärjestelmän huolto.....	44
Hydrauliöljyn määrän tarkistus.....	44
Hydraulijärjestelmän suodattimen ja öljyn vaihto.....	44
Leikkuupöydän huolto.....	46
Leikkuuterien huolto	46
Leikkuupöydän tasaus.....	48
Hihnojen tarkastus	50
Leikkurin hihnan vaihto.....	50
Leikkurin irrotus	51
Leikkurin asennus.....	51
Suuntaimen vaihto.....	52
Puhdistus	53
Leikkurin alapuolen pesu	53
Jätteiden hävitys	53
Varastointi.....	54
Puhdistus ja varastointi	54
Vianetsintä	55
Kaaviot	57

Turvaohjeet

Ajettavien kelaleikkureiden turvallinen käyttö

Tämä kone täyttää tai ylittää valmistushetkellä voimassa olevat eurooppalaiset standardit. Laitteen epäasianmukainen käyttö tai huolto voi kuitenkin aiheuttaa tapaturman. Vähennä loukkaantumiseriskiä noudattamalla näitä turvallisuusohjeita ja huomioimalla aina varoitusmerkki, joka tarkoittaa VAROITUSTA, VAARAA tai HENGENVAARAA – ”henkilöturvallisuusohjeet”. Ohjeiden noudattamatta jättäminen saattaa johtaa henkilövahinkoon tai kuolemaan.

Turvalliset käyttötavat

Seuraavat ohjeet ovat EN-standardista EN 836:1997.

Tämä tuote voi katkaista jalan tai käden sekä singota esineitä. Noudata aina kaikkia turvallisuusohjeita vakavan loukkaantumisen tai kuoleman välttämiseksi.

Koulutus

- Lue ohjeet huolellisesti. Tutustu ohjauslaitteisiin ja laitteen asianmukaiseen käyttöön.
- Älä koskaan anna lasten tai näihin ohjeisiin perehtymättömien henkilöiden käyttää ruohonleikkuria. Paikalliset säännökset saattavat asettaa rajoituksia käyttäjän iälle.
- Älä koskaan leikkaa ruohoa, kun lähistöllä on ihmisiä (varsinkin lapsia) tai lemmikkieläimiä.
- Muista, että käyttäjä vastaa muille ihmisille tai heidän omaisuudelleen aiheutuneista vahingoista.
- Älä kuljeta mukana matkustajia.
- Kaikkien konetta ajavien tulee hankkia ammattitaitoista ja käytännöllistä opastusta. Opastuksen tulee painottaa seuraavia seikkoja:
 - Ajoleikkureilla on työskenneltävä huolellisesti ja keskittyneesti.
 - Rinteessä luisuvaa ajoleikkuria ei saada takaisin hallintaan painamalla jarrua. Hallinnan menettämisen yleisimmät syyt ovat
 - ◇ pyörien riittämätön pito
 - ◇ liian suuri ajonopeus
 - ◇ puutteellinen jarrutus
 - ◇ konetyypin sopimattomuus tehtävään
 - ◇ piittaamattomuus maaperän ominaisuuksista, varsinkin kaltevuudesta

◇ virheellinen kiinnitys tai kuorman jakauma.

Valmistelut

- Käytä aina ruohoa leikatessa tukevia kenkiä ja pitkiä housuja aina. Älä käytä laitetta avojaloin tai avoimissa sandaaleissa.
- Tarkasta huolellisesti alue, jolla laitetta on tarkoitus käyttää, ja poista kaikki esineet, jotka se voi singota.
- Vaara - Polttoaine on erittäin tulenarkaa.
 - Säilytä polttoaine tarkoitukseen suunnitelluissa astioissa.
 - Täytä polttoainesäiliö aina ulkona äläkä tupakoi täyttäessäsi polttoainesäiliötä.
 - Lisää polttoaine ennen moottorin käynnistämistä. Älä koskaan irrota polttoainesäiliön korkkia tai lisää polttoainetta moottorin ollessa käynnissä tai lämmin.
 - Jos polttoainetta roiskuu, älä yritä käynnistää moottoria vaan siirrä kone pois alueelta, jolla on polttoaineroiskeita. Vältä luomasta minkäänlaisia kipinälähteitä, ennen kuin polttoainehöyryt ovat hälvenneet.
 - Asenna kaikki polttoainesäiliöt ja säiliöiden korkit huolellisesti.
- Vaihda vialliset äänenvaimentimet.
- Tarkasta aina ennen käyttöä silmämääräisesti, että terät, terien pultit ja leikkuujärjestelmä eivät ole kuluneet tai vaurioituneet. Vaihda kuluneet tai vaurioituneet terät ja pultit sarjoissa, jotta tasapaino säilyy.
- Ole varovainen käsitellessäsi moniteräisiä koneita, sillä yhden terän kääntäminen saattaa kääntää myös muita teriä.

Käyttö

- Ole tarkkaavainen, hidasta ja ole varovainen kääntyessäsi. Katso taaksesi ja sivuillesi ennen kuin muutat suuntaa.
- Älä käytä moottoria ahtaissa tiloissa, joihin voi kertyä vaarallista häkäkaasua.
- Leikkaa ruohoa vain päivänvalossa tai hyvässä keinovalaistuksessa.
- Vapauta kaikki terien kiinnikkeet ja vaihda vapaalle ennen moottorin käynnistämistä.
- Älä käytä rinteillä, joiden kaltevuus on yli 15 astetta.
- Muista, että turvallista rinnettä ei ole. Ruohorinteillä ajettaessa on oltava erityisen varovainen. Ehkäise kaatuminen seuraavilla tavoilla:

- Älä käynnistä tai pysähdy äkillisesti ajaessasi ylä- tai alamäkeen.
- Pidä koneen nopeus alhaisena rinteillä ja jyrkissä käännoksissä.
- Varo töyssyjä, kuoppia ja muita piileviä vaaroja.
- Ole varovainen vetäessäsi kuormia.
 - Käytä vain hyväksytyjä vetoaisan kiinnityskohtia.
 - Käytä vain turvallisesti hallittavissa olevia kuormia.
 - Älä tee jyrkkiä käännoksia. Ole varovainen peruuttaessasi.
- Varo liikennettä, kun ylität tien tai työskentelet tien lähistöllä.
- Pysäytä terien pyörintä, ennen kuin ylität muun kuin ruohopinnan.
- Kun käytät lisälaitteita, älä koskaan ohjaa leikkuujätteen poistoa ihmisiä kohti tai päästä ketään koneen lähelle käytön aikana.
- Älä koskaan käytä konetta, jonka suojukset ovat vaurioituneet tai jossa ei ole suojalaitteita.
- Älä muuta moottorin kierrosnopeuden säätimen asetuksia tai käytä moottoria ylikierroksilla. Moottorin käyttäminen ylikierroksilla lisää henkilövahingon riskiä.
- Ennen käyttäjän paikalta poistumista
 - Vapauta voimanulosotto ja laske lisälaitteet alas.
 - Vaihda vapaalle ja kytke seisontajarru.
 - Pysäytä moottori ja irrota virta-avain.
- Kytke lisälaitteiden käyttö pois, sammuta moottori ja irrota sytytystulpan johto/johdot tai irrota virta-avain.
 - ennen tukkeuman poistamista tai tukoksen poistamista suppilosta
 - ennen ruohonleikkurin tarkistamista, puhdistamista tai huoltamista
 - vieraaseen esineeseen osumisen jälkeen. Tarkista, onko ruohonleikkurissa vaurioita ja korjaa ne ennen laitteen käynnistämistä ja käyttämistä;
 - jos kone alkaa tärinästä epänormaalisti (tarkista heti).
- Kytke lisälaitteiden käyttö pois, kun konetta siirretään tai kun se ei ole käytössä.
- Sammuta moottori ja kytke lisälaitteen käyttö pois.
 - ennen polttoainesäiliön täyttämistä
 - ennen ruohonkerääjän irrottamista
 - ennen korkeuden säätämistä, paitsi jos säätö voidaan tehdä kuljettajan istuimelta käsin.

- Pienennä kaasusetusta moottorin pysäytyksen aikana, ja jos moottorissa on sulkuventtiili, katkaise polttoaineen syöttö, kun lopetat leikkaamisen.
- Salamanisku voi aiheuttaa vakavan loukkaantumisen tai hengenvaaran. Jos alueella on ukonilma, konetta ei saa käyttää. Tällöin on hakeuduttava suojaan.

Kunnossapito ja varastointi

- Huolehdi, että mutterit, pultit ja ruuvit ovat tiukalla, jotta laitetta on turvallista käyttää.
- Älä säilytä laitetta, jonka säiliössä on polttoainetta, sisätiloissa, jossa kaasut voivat joutua kosketuksiin avotulen tai kipinän kanssa.
- Anna moottorin jäähtyä, ennen kuin varastoit koneen suljettuun tilaan.
- Puhdista moottori, äänenvaimennin, akkutila ja polttoaineen säilytysalue ruohosta, lehdistä tai liiallisesta rasvasta palovaaran vähentämiseksi.
- Tarkista säännöllisesti, ettei ruohonkerääjässä ole kulumia tai vaurioita.
- Vaihda kuluneet tai vaurioituneet osat turvallisuuden parantamiseksi.
- Tyhjennä polttoainesäiliö ulkona.
- Jos kone on pysäköitävä, varastoitava tai jätettävä ilman valvontaa, laske leikkuuvälineet alas.

Toro Ajoleikkurien turvallisuus

Seuraavassa luettelossa on Toro-tuotteita koskevia turvaohjeita ja muita turvallisuustietoja, jotka on syytä tietää ja jotka eivät sisälly CEN-standardiin.

- Moottorin pakokaasu sisältää hiilimonoksidia, joka on hajuton ja myrkyllinen kaasu ja voi aiheuttaa hengenvaaran. Älä käytä moottoria sisällä tai suljetussa tilassa.
- Pidä kädet, jalat, hiukset ja löysät vaatteet poissa lisälaitteen poistoalueelta, leikkurin alapuolelta ja kaikista liikkuvista osista moottorin ollessa käynnissä.
- Älä kosketa laitteen tai lisälaitteiden osia, jotka voivat olla kuumia käytön jäljiltä. Anna niiden jäähtyä ennen kuin yrität huoltaa, säätää tai korjata niitä.
- Akkuhappo on myrkyllistä ja syövyttävää. Älä päästä iholle, silmiin tai vaatteille. Suojaa kasvot, silmät ja vaatteet akkua käsitellessäsi.
- Akkukaasut voivat räjähtää. Pidä savukkeet, kipinät ja avotuli poissa akun lähetyviltä.
- Käytä vain aitoja Toro-varaosia. Näin varmistat, että kone pysyy alkuperäisten valmistusstandardien mukaisena.
- Käytä vain Toron hyväksymiä lisälaitteita.

Käyttö rinteillä

- Älä leikkaa ruohoa rinteillä, joiden kaltevuus on yli 15 astetta.
- Älä leikkaa ruohoa pudotusten, ojien, jyrkkien penkkojen tai veden lähetyksillä. Renkaiden lipeäminen reunojen yli saattaa kaataa koneen, mistä voi olla seurauksena vakava loukkaantuminen tai kuolema.
- Älä leikkaa ruohoa rinteillä ruohon ollessa märkää. Liukkaissa olosuhteissa pito vähenee, mikä saattaa aiheuttaa luisumista ja laitteen hallinnan menetyksen.
- Älä muuta nopeutta tai suuntaa äkillisesti.
- Käytä pudotusten, ojien, jyrkkien penkkojen tai veden lähetyksillä työnnettävää ruohonleikkuria ja/tai käsikäyttöistä trimmeriä.
- Vähennä rinteissä nopeutta ja ole äärimmäisen varovainen.
- Poista leikkuualueelta kaikki esteet kuten kivet, puiden oksat jne. tai merkitse ne. Korkea ruoho voi peittää esteet.
- Varo oja, koloja, kiviä, notkoja ja nousuja, jotka muuttavat käyttökulmaa, sillä kone saattaa kaatua epätasaisessa maastossa.
- Vältä äkkilähtöjä leikatessasi ruohoa ylämäkeen, koska leikkuri saattaa kaatua taaksepäin.
- Huomaa, että pito saattaa kadota alamäessä. Painon siirtyminen etupyörille saattaa aiheuttaa vetopyörien luisumisen ja jarrujen ja ohjauksen menetyksen.
- Vältä äkillistä käynnistämistä tai pysäyttämistä rinteessä. Jos renkaiden pito heikkenee, kytke terät pois käytöstä ja jatka hitaasti rinnettä alas.
- Saat koneesta vakaamman noudattamalla valmistajan pyöräpainoista tai vastapainoista antamia suosituksia.
- Ole erittäin varovainen käyttäessäsi ruohonkerääjiä tai muita lisälaitteita. Ne voivat vaikuttaa koneen vakauteen ja aiheuttaa hallinnan menetyksen.

Kaatumissuojajärjestelmän (ROPS) käyttö

- Turvakaari on pidettävä nostettuna ja lukitussa asennossa ja turvavyötä on käytettävä koneen käytön aikana.
- Varmista, että turvavyö on nopeasti avattavissa hätätilanteessa.
- Huomaa, että kaatumissuojausta ei ole, kun turvakaari on alhaalla.
- Tutki leikattava alue, äläkä koskaan poista kaatumissuojajärjestelmää käytöstä alueilla, joilla on rinteitä, pudotuksia tai vettä.

- Laske turvakaari vain silloin, kun se on täysin välttämätöntä. Älä käytä turvavyötä, kun turvakaari on alhaalla.
- Tarkista vapaa alikulkukorkeus (esim. puiden oksat, porttikäytävät, sähkölinjat) ennen kuin ajat mahdollisen esteen alitse. Varo osumasta esteeseen.

Malli 74920

Ääniteho

Tämän laitteen taattu äänitehon taso on 105 dB(A). Lukemaan sisältyy epävarmuusarvo (K) 1 dB(A).

Äänitehon taso on määritetty standardissa ISO 11094 kuvatun menettelyn mukaisesti.

Äänenpaine

Tämän laitteen äänenpainetaso käyttäjän korvan kohdalla on 93 dB(A). Lukemaan sisältyy epävarmuusarvo (K) 1 dB(A).

Äänitehon taso on määritetty standardissa EN 836 määritetyn menettelyn mukaisesti.

Käden–käsivarren värinä

Vasemmalle kädelle mitattu värinätaso = 2,4 m/s²

Oikealle kädelle mitattu värinätaso = 2,6 m/s²

Epävarmuusarvo (K) = 1,3 m/s²

Mitatut arvot on määritetty standardissa EN 836 määritetyn menettelyn mukaisesti.

Koko vartalon värinä

Mitattu värinätaso = 0,63 m/s²

Epävarmuusarvo (K) = 0,31 m/s²

Mitatut arvot on määritetty standardissa EN 836 kuvatun menettelyn mukaisesti (istuen ja seisten ajettavat leikkurit).

Malli 74924

Ääniteho

Tämän laitteen taattu äänitehon taso on 105 dB(A). Lukemaan sisältyy epävarmuusarvo (K) 1 dB(A).

Äänitehon taso on määritetty standardissa ISO 11094 kuvatun menettelyn mukaisesti.

Äänenpaine

Tämän laitteen äänenpainetaso käyttäjän korvan kohdalla on 93 dB(A). Lukemaan sisältyy epävarmuusarvo (K) 1 dB(A).

Äänitehon taso on määritetty standardissa EN 836 määritetyn menettelyn mukaisesti.

Käden–käsivarren värinä

Vasemmalle kädelle mitattu värinätaaso = 3,1 m/s²

Oikealle kädelle mitattu värinätaaso = 2,7 m/s²

Epävarmuusarvo (K) = 1,5 m/s²

Mitatut arvot on määritetty standardissa EN 836 määritetyn menettelyn mukaisesti.

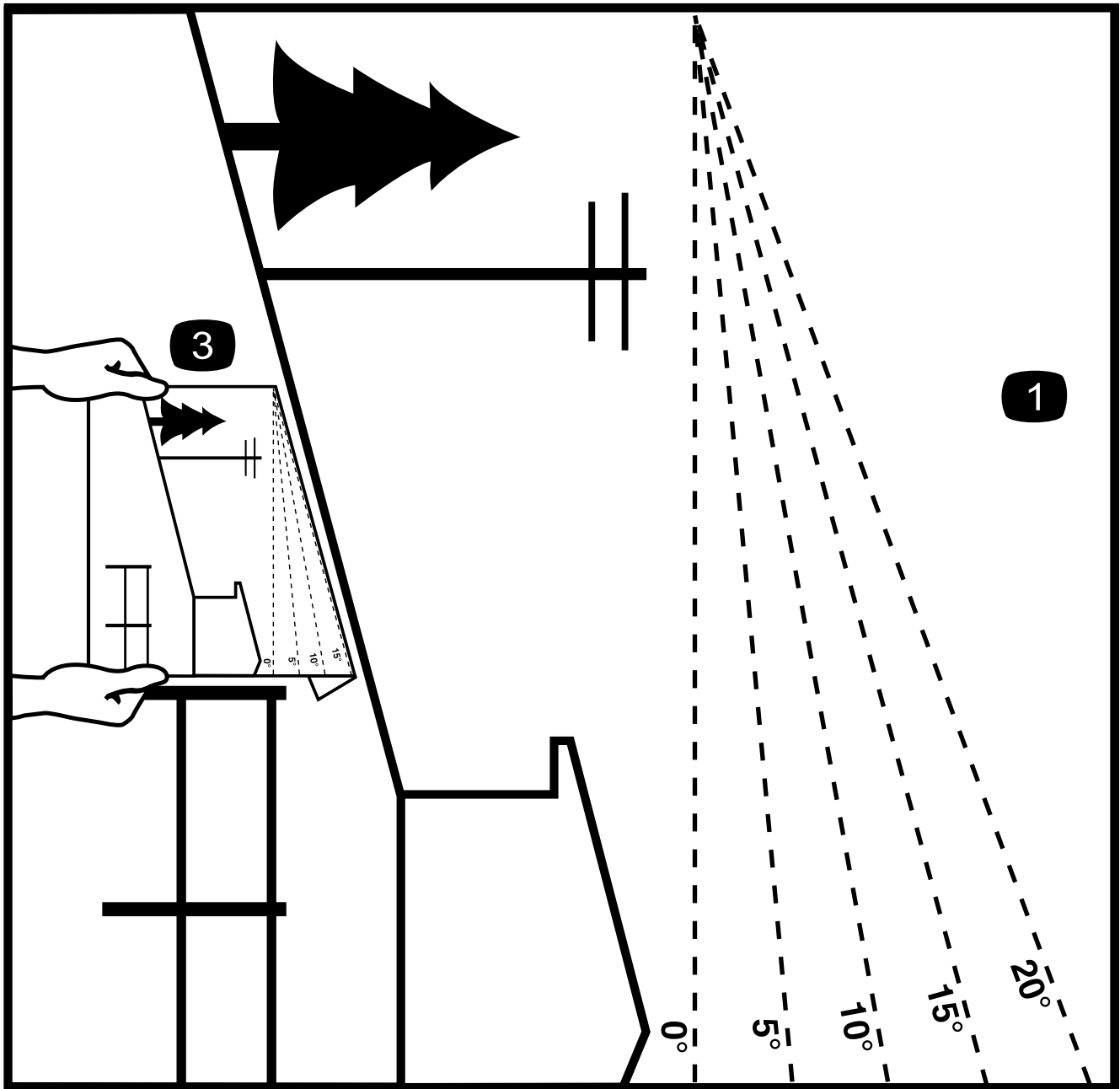
Koko vartalon värinä

Mitattu värinätaaso = 0,71 m/s²

Epävarmuusarvo (K) = 0,35 m/s²

Mitatut arvot on määritetty standardissa EN 836 kuvatus menettelyn mukaisesti (istuen ja seisten ajettavat leikkurit).

Kaltevuuskaavio



G011841

2

Kuva 3

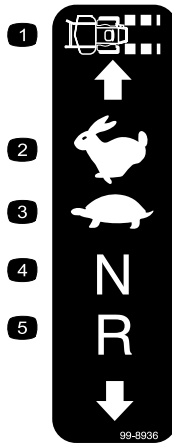
Tätä sivua voidaan kopioida henkilökohtaiseen käyttöön.

1. Koneita voidaan käyttää turvallisesti rinteissä, joiden enimmäiskaltevuus on **15 astetta**. Määritä rinteiden jyrkkyys kaltevuuskaavion avulla ennen koneen käyttöä. **Älä käytä konetta rinteillä, joiden kaltevuus on yli 15 astetta.** Taita arkki rinteiden kaltevuutta vastaavaa viivaa pitkin.
2. Kohdista tämä reuna pystysuoran pinnan kanssa (esim. puu, rakennus, aidanpylväs tai tanko).
3. Esimerkki rinteiden kaltevuuden vertaamisesta taitettuun reunaan.

Turva- ja ohjetarrat

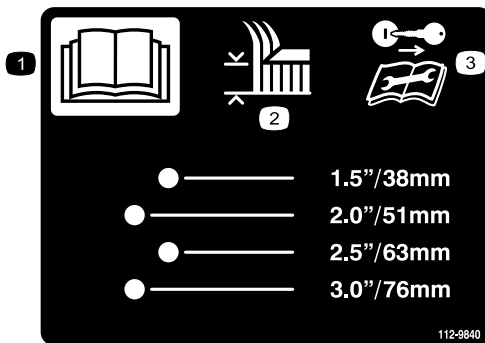


Turva- ja ohjetarrat on sijoitettu hyvin näkyville paikoille mahdollisten vaara-alueiden lähetyville. Korvaa vioittuneet tai kadonneet tarrat uusilla.



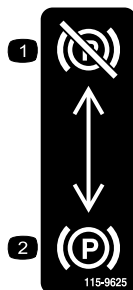
99-8936

1. Koneen nopeus
2. Nopea
3. Hidas
4. Vapaa
5. Peruutus



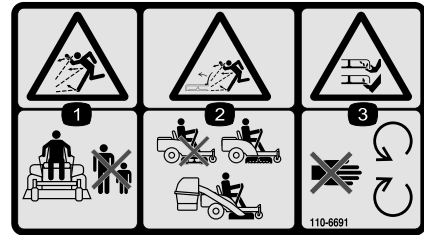
112-9840

1. Lue käyttöopas.
2. Leikkuukorkeus
3. Irrota virta-avain ja lue ohjeet ennen korjaamista tai huoltamista.



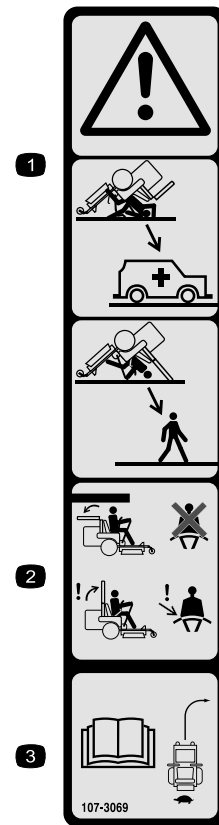
115-9625

1. Seisontajarru vapautettu
2. Seisontajarru kytketty



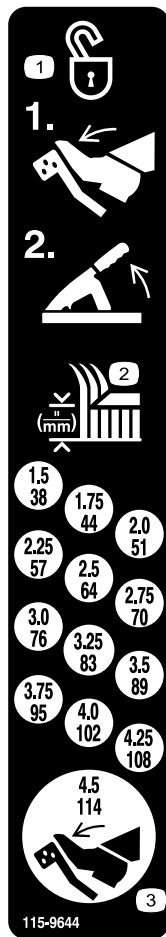
110-6691

1. Esineiden sinkoutumisvaara: pidä sivulliset turvallisen matkan päässä koneesta.
2. Esineiden sinkoutumisvaara ruohonleikkurista: älä käytä konetta ilman suuntainta, poistolevyä tai ruohonkeräysjärjestelmää.
3. Jalkojen ja käsien loukkaantumisvaara: pysy etäällä liikkuvista osista.



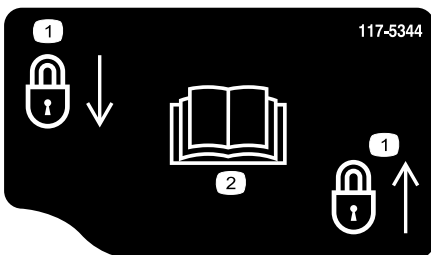
107-3069

1. Vaara: kaatumissuojausta ei ole, kun turvakaari on alhaalla.
2. Kaatumisonnettomuudesta aiheutuvan loukkaantumisen tai kuoleman välttämiseksi turvakaari on pidettävä nostettuna ja lukittuna ja turvavyötä on käytettävä. Laske turvakaari vain, jos se on aivan välttämätöntä. Älä käytä turvavyötä turvakaaren ollessa alhaalla.
3. Lue käyttöopas. Aja hitaasti ja varovasti.



115-9644

1. Avaa leikkuupöydän asennon lukitus painamalla poljinta ja nostamalla leikkuukorkeusvipu.
2. Leikkuukorkeus
3. Siirrä leikkuupöytä kuljetusasentoon painamalla poljinta.



117-5344

1. Lukitus
2. Lue käyttöopas



93-7009

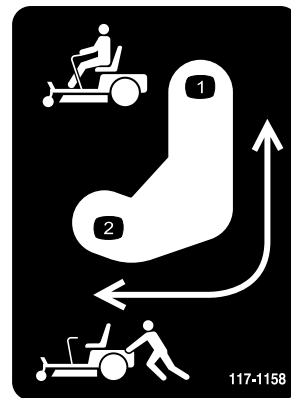
1. Vaara: älä käytä ruohonleikkuria suuntain ylhäällä tai ilman suuntainta. Pidä suuntain paikallaan.
2. Jalkojen ja käsien loukkaantumisvaara, leikkuuterä: pysy etäällä liikkuvista osista.



Akkusymbolit

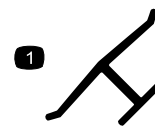
Akussa on joitain tai kaikki näistä symboleista

1. Räjähdyksivaara
2. Ei tulta, liekkejä eikä tupakointia.
3. Syövyttävien nesteiden / kemiallisten palovammojen vaara
4. Käytä silmäsuojaimia.
5. Lue käyttöopas.
6. Pidä sivulliset turvallisen matkan päässä akusta.
7. Käytä silmäsuojaimia: räjähtävät kaasut voivat sokeuttaa ja aiheuttaa muita vammoja..
8. Akkuhappo voi sokeuttaa tai aiheuttaa vakavia syöpymiä.
9. Huuhtelee silmät heti vedellä ja hankkiudu heti lääkärin hoitoon.
10. Sisältää lyijyä, ei saa hävittää tavallisen jätteen mukana.



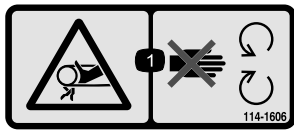
117-1158

1. Ohitusvivun asento koneen käyttöä varten
2. Ohitusvivun asento koneen työntämistä varten



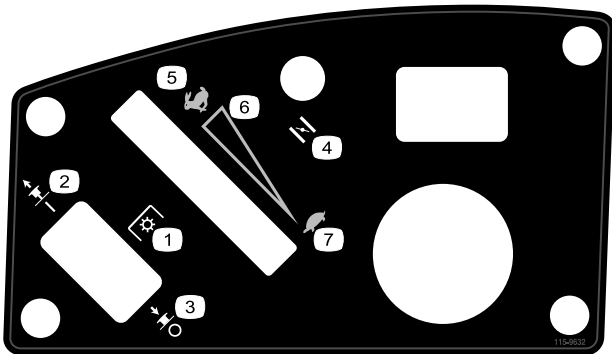
Valmistajan merkki

1. Osoittaa, että terän on valmistanut alkuperäinen laitevalmistaja.



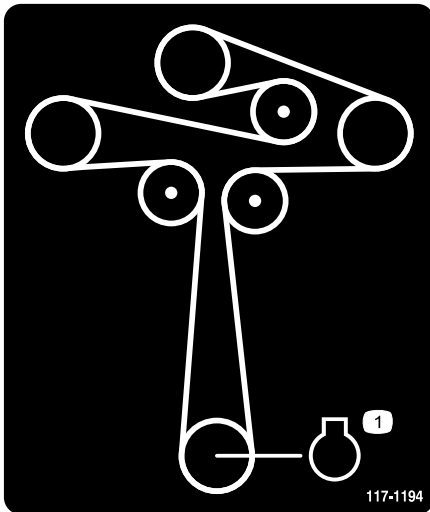
114-1606

1. Takertumisvaara, hihna: pidä kaikki suojukset paikoillaan.
-



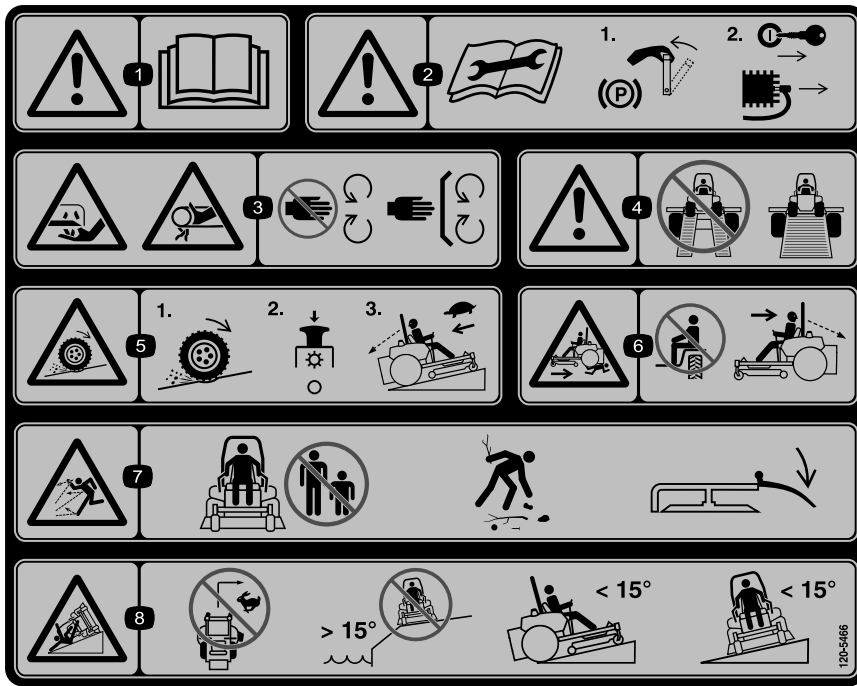
115-9632

- | | |
|---|--------------------|
| 1. Voimanulosotto (PTO),
teräkytkin joissakin
malleissa | 5. Nopea |
| 2. Teräkytkin – Päällä | 6. Portaaton säätö |
| 3. Teräkytkin – Pois | 7. Hidas |
| 4. Rikastin | |
-



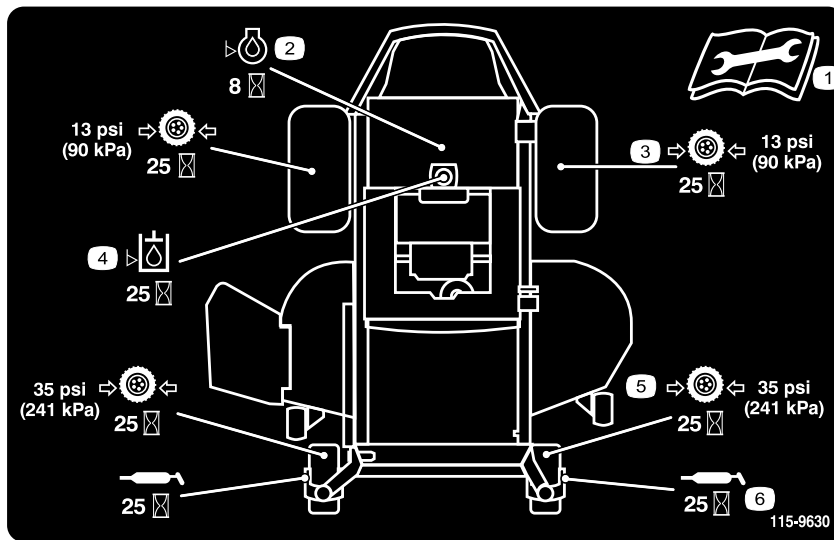
117-1194

1. Moottori
-



120-5466

1. Vaara: lue käyttöopas.
2. Vaara: lue käyttöohjeet ennen korjaamista tai huoltamista. Siirrä liikkeenohjausvivut pysäköintiasentoon (jarru), irrota virta-avain ja sytytystulpan johto.
3. Loukkaantumiswaara, leikkuuterä; takertumisvaara, hihna: pysy etäällä liikkuvista osista ja pidä kaikki suojukset ja suojaevyt paikoillaan.
4. Vaara: älä käytä moniosaisia rampeja. Käytä täysleveää ramppia konetta kuljettaessa.
5. Renkaiden pidon tai hallinnan menetyksen vaara rinteissä: vapauta teräkytkin (voimanulosotto) ja jatka hitaasti rinnettä alas.
6. Sivullisten loukkaantumiswaara peruutettaessa: älä kuljeta matkustajia. Katso peruuttaessasi taakse- ja alaspäin.
7. Esineiden sinkoutumisvaara: pidä sivulliset turvallisen matkan päässä koneesta, poista roskat ennen käyttöä ja pidä suuntain paikallaan.
8. Kaatumiswaara: älä käänny suurilla nopeuksilla, älä käytä pudotusten tai yli 15 astetta jyrkkien rinteiden lähellä tai leikkaa ruohoa rinteissä, joiden kaltevuus on yli 15 astetta. Vältä äkillisiä ja jyrkkiä käännoksiä rinteissä.



115-9630

1. Lue *käyttöopas* ennen huoltotoimenpiteitä.
2. Tarkista moottoriöljy kahdeksan käyttötunnin välein.
3. Tarkista vetävien pyörien rengaspaineet 25 käyttötunnin välein.
4. Tarkista hydraulioöljy 25 käyttötunnin välein.
5. Tarkista kääntöpyörien rengaspaineet 25 käyttötunnin välein.
6. Voitele kääntöpyörä 25 käyttötunnin välein.



119-8983

1. Polttoaine
2. Täysi
3. Puolillaan
4. Tyhjä



119-8986

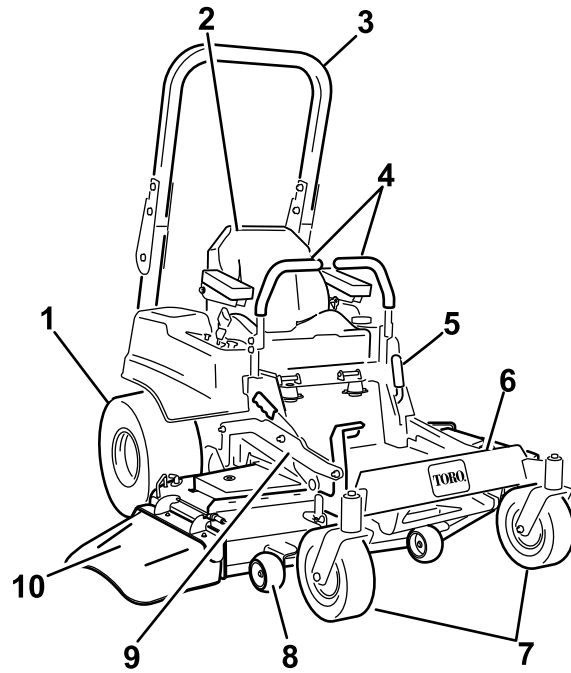
1. Polttoaine

2. Täysi

3. Puolillaan

4. Tyhjä

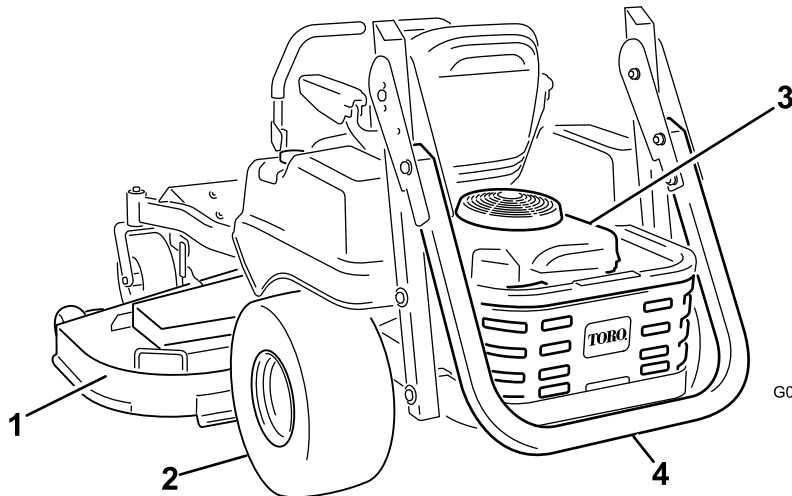
Laitteen yleiskatsaus



G015763

Kuva 4

- | | | | |
|------------------------------------|------------------------|--|--------------|
| 1. Vetävä pyörä | 4. Liikkeenohjausvivut | 7. Etukääntöpyörä | 10. Suuntain |
| 2. Kuljettajan istuin | 5. Seisontajarru | 8. Nurmisuojarulla | |
| 3. Kaatumissuojajärjestelmä (ROPS) | 6. Jalkatuki | 9. Leikkuupöydän noston ja leikkuukorkeuden poljin | |



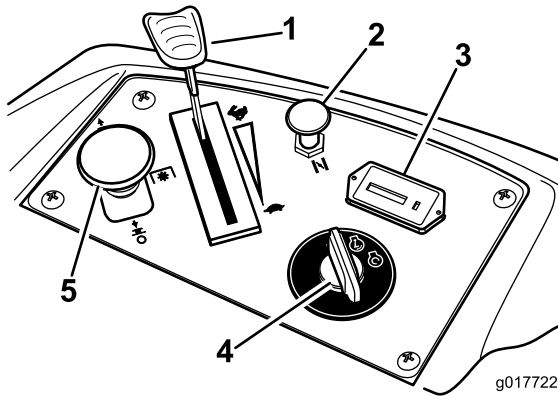
G014766

Kuva 5

- | | |
|-----------------|--|
| 1. Leikkuupöytä | 3. Moottori |
| 2. Vetävä pyörä | 4. Kaatumissuojajärjestelmä (ROPS) (taitettu alas) |

Ohjauslaitteet

Tutustu kaikkiin ohjauslaitteisiin, ennen kuin käynnistät moottorin ja käytät konetta (Kuva 6).



Kuva 6

- | | |
|-----------------|--------------------------------|
| 1. Kaasuvipu | 4. Virtalukko |
| 2. Rikastin | 5. Teräkytkin (voimanulosotto) |
| 3. Tuntilaskuri | |

Virtalukko

Virtalukossa on kolme asentoa: **Käynnistys**, **Käynnissä** ja **Pysäytys**. Virta-avain kääntyy Käynnistys-asentoon ja palautuu vapautettaessa Käynnissä-asentoon. Kun avain käännetään Pysäytys-asentoon, moottori sammuu. Irrota kuitenkin avain aina koneelta poistuessasi, jotta konetta ei voi käynnistää vahingossa (Kuva 6).

Kaasuvipu

Kaasuvipua voidaan säätää portaattomasti asentojen **Nopea** ja **Hidas** välillä. Moottorin nopeutta lisätään siirtämällä kaasuvipua eteenpäin ja vähennetään siirtämällä kaasuvipua taaksepäin. Kaasuvipua eteenpäin siirrettäessä tuntuva pidäke on täyskaasuasento (Kuva 6).

Rikastin

Käynnistä kylmä moottori rikastimella. Kytke rikastin vetämällä rikastimen nuppi ylös. Vapauta rikastin painamalla nuppi alas.

Teräkytkin (voimanulosotto)

Teräkytkin, joka on merkitty voimanulosoton (PTO) kuvakkeella, kytkee ja vapauttaa voimansiirron leikkuuteriin (Kuva 6).

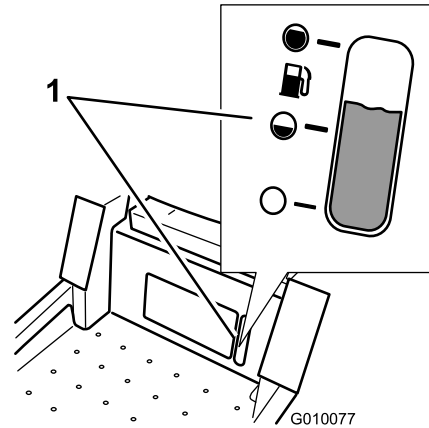
Tuntilaskuri

Tuntilaskuri mittaa, kuinka kauan terät ovat olleet toiminnassa. Laskuri mittaa ajan, jonka teräkytkin

(voimanulosotto) on kytkettynä. Määritä mitatun ajan avulla, milloin määräaikaishuollot tulee suorittaa (Kuva 6).

Polttoainemittari

Käyttäjän paikan alla olevasta tarkistusikkunasta voi tarkistaa polttoainesäiliön bensiinin määrän (Kuva 7).



Kuva 7

1. Polttoainemittarin ikkuna

Liikkeenohjausvivut

Liikkeenohjausvivut ohjaavat erillisiä napamoottoreita nopeuden mukaan. Vivun siirtäminen eteen- tai taaksepäin kääntää saman puoleista pyörää eteen- tai taaksepäin. Pyörän nopeus riippuu siitä, miten paljon vipua siirretään. Siirrä liikkeenohjausvivut keskeltä ulospäin vapaa-asentoon ja poistu koneesta (Kuva 4). Liikkeenohjausvivut on siirrettävä vapaa-asentoon, kun kone pysäytetään tai jätetään ilman valvontaa.

Seisontajarruvipu

Sijaitsee konsolin vasemmalla puolella (Kuva 4). Jarruvipu kytkee vetävien pyörien seisontajarrun. Kytke jarru vetämällä vipua ylös ja taakse. Vapauta jarru painamalla vipua eteen ja alas.

Leikkuupöydän nostopoljinjärjestelmä

Leikkuupöydän nostopoljinjärjestelmän avulla käyttäjä voi laskea ja nostaa leikkuupöytää istualtaan. Käyttäjä voi nostaa leikkuupöydän tilapäisesti esteen välttämiseksi tai lukita leikkuupöydän ylimmän leikkuukorkeuden asentoon tai kuljetusasentoon (Kuva 4).

Leikkuukorkeusvipu

Leikkuupöydän voi lukita haluttuun leikkuukorkeuteen leikkuukorkeusvivun ja jalkapolkimen avulla. Säädä leikkuukorkeutta vain koneen ollessa paikallaan (Kuva 4).

Lisälaitteet ja -varusteet

Laitteeseen on saatavana valikoima Toron hyväksymiä lisälaitteita ja -varusteita, joiden avulla voidaan parantaa ja laajentaa sen ominaisuuksia. Ota yhteys: Valtuutettu Toro-jälleenmyyjä tai jakelija. Voit myös mennä osoitteeseen www.Toro.com, josta löytyy luettelo kaikista hyväksytyistä lisälaitteista ja -varusteista.

Käyttö

Huomaa: Koneen vasen ja oikea puoli määritellään normaalista käyttöasennosta käsin.

Muista aina turvallisuus

Lue huolellisesti kaikki turvallisuusohjeet ja perehdy merkintöihin. Nämä tiedot auttavat suojaamaan sinua, perhettäsi, lemmikkejäsi ja sivullisia loukkaantumiselta.

▲ HENGENVAARA

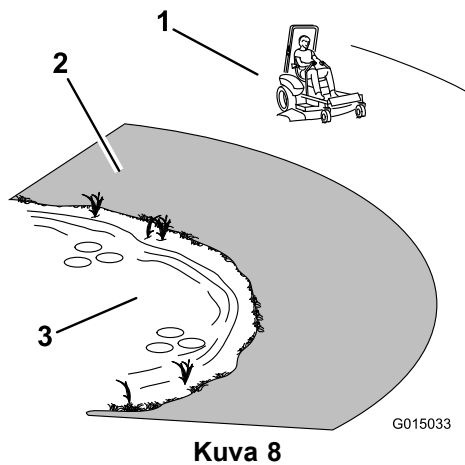
Käyttö märällä ruoholla tai jyrkillä rinteillä saattaa aiheuttaa luisumista ja koneen hallinnan menetyksen.

Renkaiden lipeäminen reunojen yli saattaa kaataa koneen, mistä voi olla seurauksena vakava loukkaantuminen tai kuolema.

Jos renkaiden pito menetetään, konetta ei voida ohjata.

Noudata seuraavia ohjeita hallinnan säilyttämiseksi ja kaatumisen ehkäisemiseksi.

- Älä leikkaa ruohoa pudotusten tai vesialueiden lähellä.
- Älä leikkaa ruohoa rinteillä, joiden kaltevuus on yli 15 astetta.
- Vähennä rinteissä nopeutta ja ole äärimmäisen varovainen.
- Kun leikkaat ruohoa rinteissä, aja rinteessä vähitellen alhaalta ylöspäin.
- Älä muuta nopeutta tai suuntaa äkillisesti.
- Kun muutat suuntaa rinteessä, käännä konetta ylöspäin. Kääntyminen alaspäin rinteessä heikentää pitoa.
- Lisälaitteet muuttavat koneen ajo-ominaisuuksia. Ole erityisen varovainen, kun käytät lisälaitteita koneen kanssa.



Kuva 8

1. Turvallinen alue – käytä laitetta tällä alueella
2. Käytä pudotusten tai veden lähetyillä työnnettävää ruohonleikkuria ja/tai käsikäyttöistä trimmeriä.
3. Vesi

Kaatumissuojausjärjestelmän (ROPS) käyttö

⚠ VAARA

Kaatumisesta aiheutuvan loukkaantumisen tai kuoleman välttämiseksi turvakaari on pidettävä nostettuna lukitussa asennossa ja turvavyötä on käytettävä.

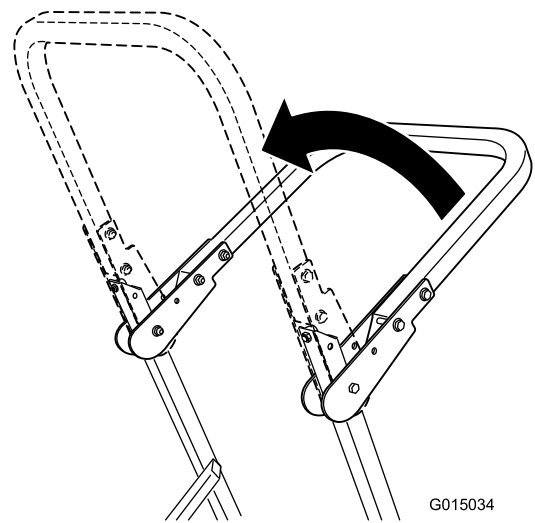
⚠ VAARA

Kaatumissuojausta ei ole, kun turvakaari on alhaalla.

- Laske turvakaari vain silloin, kun se on aivan välttämätöntä.
- Älä käytä turvavyötä, kun turvakaari on alhaalla.
- Aja hitaasti ja varovasti.
- Nosta turvakaari ylös heti, kun tilaa on riittävästi.
- Tarkista vapaa alikulkukorkeus (esim. puiden oksat, porttikäytävät, sähkölinjat) ennen kuin ajat mahdollisen esteen alitse. Varo osumasta esteeseen.

Tärkeää: Laske turvakaari vain silloin, kun se on aivan välttämätöntä.

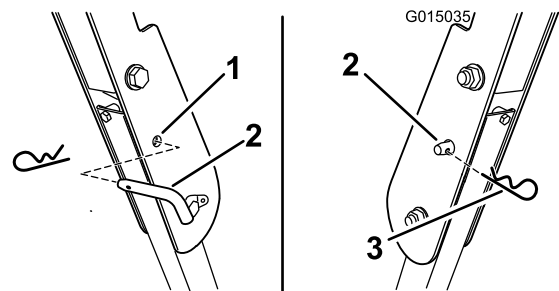
1. Kun haluat nostaa turvakaaren, irrota sokka ja lukitustapit.
2. Nosta turvakaari yläasentoon (Kuva 9).



Kuva 9

Tärkeää: Käytä aina turvavyötä, kun turvakaari on nostettuna.

3. Asenna lukitustapit. Varmista tapit asentamalla sokka (Kuva 10).



Kuva 10

1. ROPS-järjestelmän aukko
2. Lukitustappi
3. Sokka

4. Laske turvakaari irrottamalla sokka ja lukitustappi (Kuva 10).
5. Laske turvakaari ala-asentoon.
6. Varmista kaari kahdella lukitustapilla ja sokalla.

Polttoaineen lisäys

- Moottori toimii parhaiten, kun käytetään vain puhdasta ja uutta lyijytöntä bensiiniä, jonka tieoktaaniluku (pumppuoktaaniluku) on vähintään 87 (RON + MON / 2).
- Happipitoisia lisäaineita (enintään 10 % etanolia tai 15 % MTBE:tä) sisältävää polttoainetta voidaan käyttää.
- Etanoliseosbensiiniä, jossa on enemmän kuin 10 tilavuusprosenttia etanolia (kuten E15 tai E85), ei saa käyttää. Tämä voi aiheuttaa toimintaongelmia tai moottorivaurioita, joita takuu ei kata.

- Metanolia sisältävää bensiiniä **ei saa** käyttää.
- Polttoainetta **ei saa** säilyttää talven yli polttoainesäiliössä tai -astioissa, ellei polttoaineeseen ole lisätty stabilointiainetta.
- Bensiiniin **ei saa** lisätä öljyä.

⚠ HENGENVAARA

Polttoainesäiliön täytön aikana saattaa tietyissä olosuhteissa purkautua staattista sähköä, joka sytyttää bensiinihöyryt. Bensiinin aiheuttama tulipalo tai räjähdys voi aiheuttaa palovammoja ja omaisuusvahinkoja.

- Bensiiniastiat tulee aina asettaa maahan pois ajoneuvosta ennen tankkaamista.
- Bensiiniastioita ei saa täyttää ajoneuvon sisällä tai kuorma-auton tai perävaunun lavalla, sillä sisämatot tai muoviset lavan päällysteet saattavat eristää astian ja hidastaa staattisen sähköön purkautumista.
- Poista polttoainekäyttöiset laitteet kuorma-autosta tai perävaunusta ja tankkaa laite, kun sen pyörillä on kosketus maahan, mikäli tämä on käytännössä mahdollista.
- Jos se ei ole mahdollista, tankkaa tällainen laite kannettavasta astiasta kuorma-auton tai perävaunun lavalla mieluummin kuin bensiinin jakelupistoolilla.
- Jos jakelupistoolia on käytettävä, pidä pistoolia polttoainesäiliön reunaa tai astian aukkoa vasten koko tankkaamisen ajan.

⚠ VAARA

Bensiini on haitallista tai tappavaa nieltynä. Pitkäaikainen altistuminen höyryille voi aiheuttaa vakavan tapaturman ja sairauksia.

- Vältä höyryjen hengittämistä.
- Pidä kasvot etäällä jakelupistoolista ja polttoainesäiliöstä tai lisäaineaukosta.
- Älä päästä polttoainetta silmiin tai iholle.

⚠ HENGENVAARA

Tietyissä oloissa bensiini on hyvin tulenarkaa ja räjähdysherkkää. Bensiinin aiheuttama tulipalo tai räjähdys voi aiheuttaa palovammoja ja omaisuusvahinkoja.

- Täytä polttoainesäiliö ulkona avoimessa tilassa, kun moottori on jäähtynyt. Läikkynyt bensiini tulee pyyhkiä pois.
- Älä täytä polttoainesäiliötä suljetussa perävaunussa.
- Polttoainesäiliötä ei saa täyttää aivan täyteen. Lisää bensiiniä säiliöön, kunnes pinta on 6–13 mm täyttökaulan alareunan alapuolella. Säiliöön jäävä tyhjä tila sallii bensiinin laajenemisen.
- Älä tupakoi bensiiniä käsitellessäsi ja pysy kaukana avotulesta tai paikoista, joissa kipinä voi sytyttää bensiinihöyryt.
- Bensiiniä tulee säilyttää sille hyväksytyssä säiliössä, joka on pidettävä poissa lasten ulottuvilta. Älä osta bensiiniä enempää kuin 30 päivän tarpeeseen.
- Käytä vain, kun pakokaasujärjestelmä on kokonaisuudessaan paikallaan ja toimii oikein.

Stabilointi-/lisäaineen käyttö

Polttoaineen stabilointi-/lisäaineen käytöllä on seuraavia etuja:

- Se pitää bensiinin tuoreena korkeintaan 90 päivän varastoinnin ajan. Pitempiaikaiseen varastointiin suositellaan polttoainesäiliön tyhjentämistä.
- Se puhdistaa moottoria käytön aikana.
- Se estää liimamaisen hartsin kerääntymisen polttoainejärjestelmään, mikä vaikeuttaisi käynnistämistä.

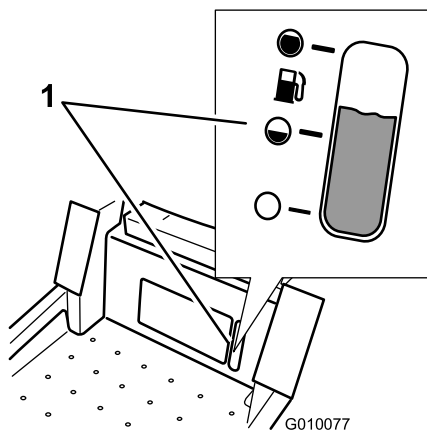
Tärkeää: Älä käytä metanolia tai etanolia sisältäviä lisäaineita.

Lisää bensiiniin oikea määrä stabilointi-/lisäainetta.

Huomaa: Stabilointi-/lisäaine toimii tehokkaimmin, kun se sekoitetaan tuoreeseen bensiiniin. Käytä stabilointiainetta aina, jottei polttoainejärjestelmään kerääntyisi hartsimaisia jäämiä.

Polttoainemittari

Käyttäjän paikan alla olevasta tarkistusikkunasta voi tarkistaa bensiinin määrän ennen säiliön täyttämistä (Kuva 11).



Kuva 11

1. Polttoainemittarin ikkuna

Polttoainesäiliön täyttö

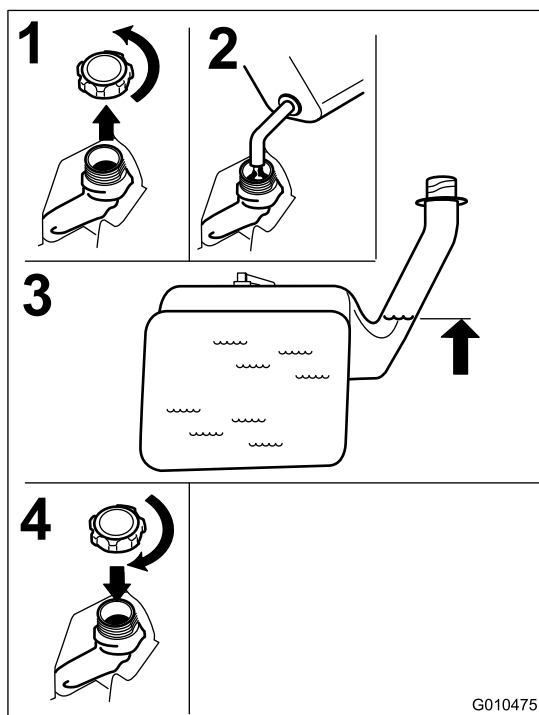
Varmista, että moottori on sammutettu ja että liikkeenohjausvivut ovat pysäköintiasennossa.

Tärkeää: Älä täytä polttoainesäiliötä liian täyteen. Täytä säiliö täyttöaukon kaulan alaosaan asti. Säiliöön jäävä tyhjä tila sallii polttoaineen laajentumisen. Täyttäminen liian täyteen voi aiheuttaa polttoainevuodon tai vaurioittaa moottoria tai päästöjärjestelmää.

1. Puhdista polttoainesäiliön korkin ympäristö ja irrota korkki.

Huomaa: Käyttäjän paikan alla olevan polttoaineen tarkistusikkunan kautta voidaan tarkistaa ennen säiliön täyttöä, miten paljon säiliössä on bensiiniä (Kuva 11).

2. Kaada **hitaasti** lyijytöntä bensiiniä säiliöön, kunnes se ulottuu täyttökaulan alaosaan asti Kuva 12.



Kuva 12

3. Asenna polttoainesäiliön korkki huolellisesti paikalleen ja kiristä, kunnes se naksahda. Pyyhi läikkynyt bensiini pois.

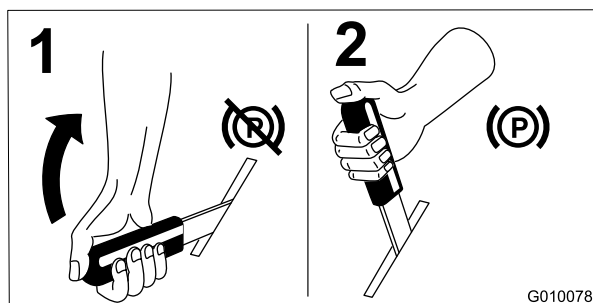
Moottorin öljymäärän tarkistus

Tarkista moottorin kampikammion öljymäärä ennen moottorin käynnistystä ja koneen käyttöä. Katso kohta Moottorin öljymäärän tarkistus.

Seisontajarrun käyttö

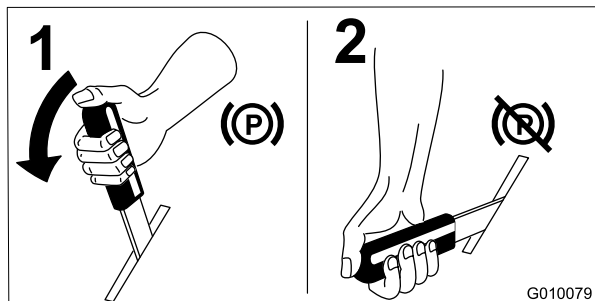
Kytke seisontajarru aina, kun pysäytät koneen tai jätät sen ilman valvontaa.

Seisontajarrun kytkentä



Kuva 13

Seisontajarrun vapautus

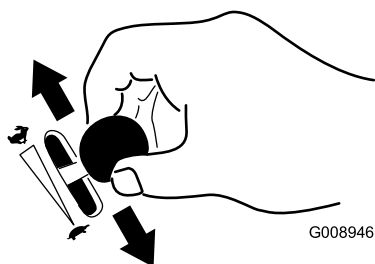


Kuva 14

Kaasuvivun käyttö

Kaasuvivua voidaan liikuttaa **Nopea-** ja **Hidas-**asennon välillä (Kuva 15).

Käytä aina Nopea-asentoa, kun käynnistät ruohonleikkurin leikkuupöydän teräkytkimellä (voimanulosotto).

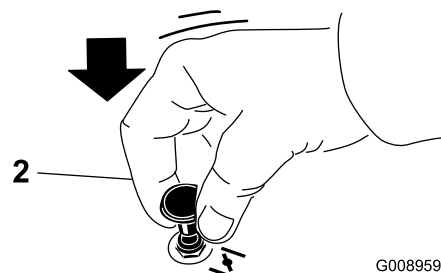
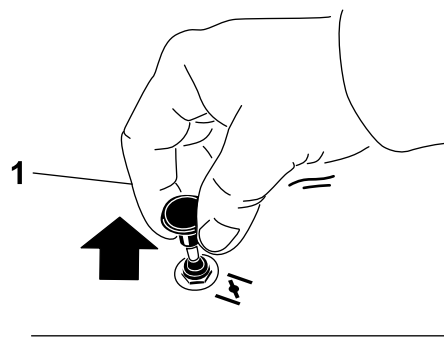


Kuva 15

Rikastimen käyttö

Käynnistä kylmä moottori rikastimella.

1. Jos moottori on kylmä, käynnistä moottori rikastimella.
2. Kytke rikastin vetämällä rikastinnuppia ylös ennen virta-avaimen kääntämistä (Kuva 16).
3. Vapauta rikastin painamalla sitä alas, kun moottori on käynnistynyt (Kuva 16).



Kuva 16

1. Käytössä

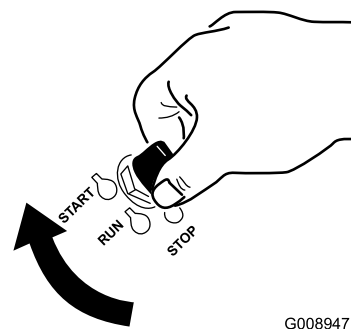
2. Pois

Virtalukon käyttö

1. Käännä virta-avain Käynnistys-asentoon (Kuva 17). Kun moottori käynnistyy, vapauta avain.

Tärkeää: Älä käytä käynnistintä kerralla yli 5 sekunnin ajan. Jos moottori ei käynnisty, odota 15 sekunnin ajan käynnistysyritysten välillä. Näiden ohjeiden laiminlyönti saattaa rikkoa käynnistimen.

Huomaa: Käynnistystä voidaan joutua yrittämään useampia kertoja, kun moottori käynnistetään ensimmäistä kertaa sen jälkeen, kun polttoainejärjestelmä on käytetty tyhjiin.



Kuva 17

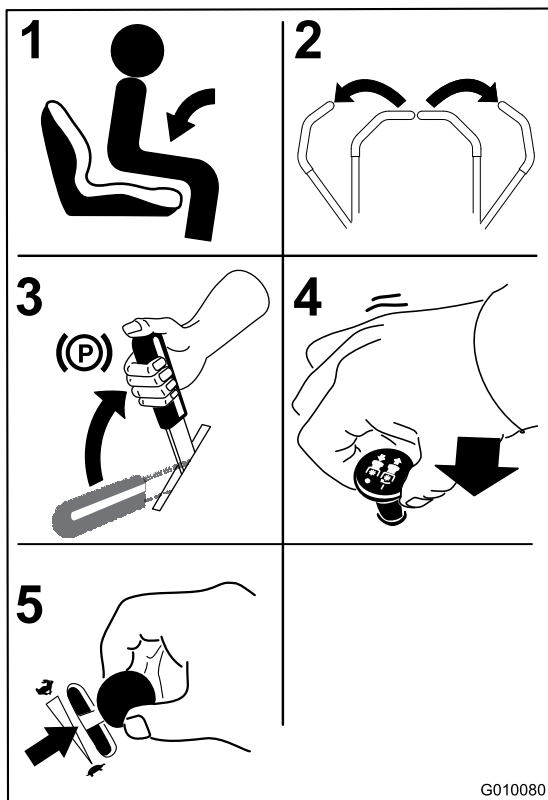
2. Sammuta moottori kääntämällä virta-avain Pysäytys-asentoon.

Moottorin käynnistys ja sammutus

Moottorin käynnistys

1. Istuudu istuimelle (Kuva 18) ja kiinnitä turvavyö.
2. Lukitse liikkeenohjausvivut vapaalle siirtämällä niitä ulospäin (Kuva 18).
3. Kytke seisontajarru (Kuva 18). Katso kohta Seisontajarrun kytkentä.
4. Siirrä teräkytkin (voimanulosotto) Pois-asentoon (Kuva 18).
5. Siirrä kaasuvipu Nopea-asentoon.
6. Kytke rikastin kohdassa Rikastimen käyttö kuvatulla tavalla.

Huomaa: Lämmin tai kuuma moottori ei välttämättä tarvitse rikastusta. Yritä tällöin käynnistää moottori käyttämättä rikastinta.

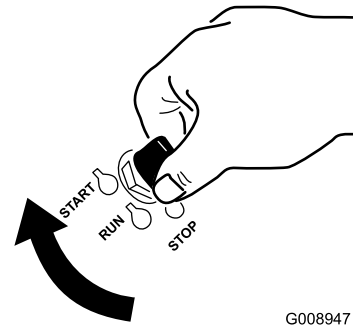


Kuva 18

7. Käännä virta-avain Käynnistys-asentoon (Kuva 17). Kun moottori käynnistyy, vapauta avain.

Tärkeää: Älä käytä käynnistintä kerralla yli 5 sekunnin ajan. Jos moottori ei käynnisty, odota 15 sekunnin ajan käynnistysyritysten välillä. Näiden ohjeiden laiminlyönti saattaa rikkoa käynnistimen.

Huomaa: Käynnistystä voidaan joutua yrittämään useampia kertoja, kun moottori käynnistetään ensimmäistä kertaa sen jälkeen, kun polttoainejärjestelmä on käytetty tyhjiin.



Kuva 19

G008947

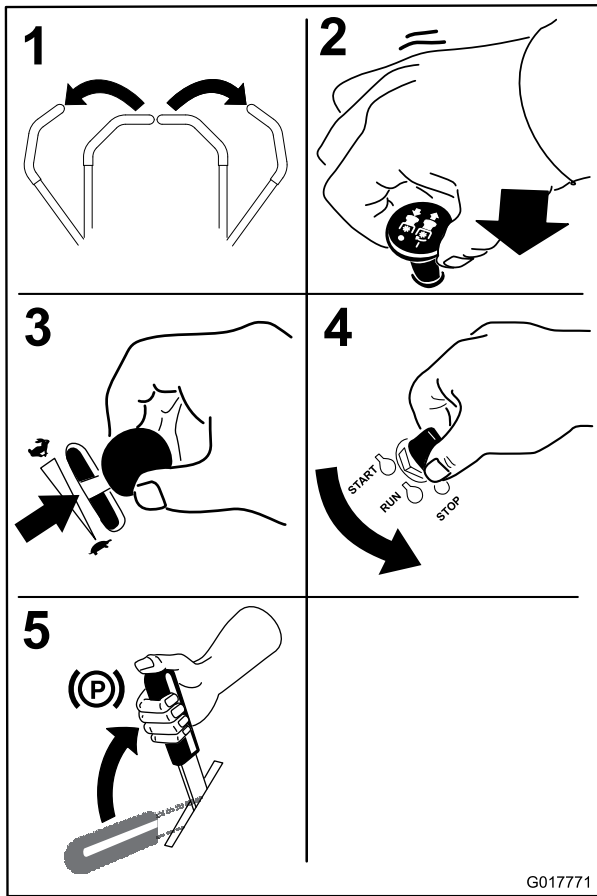
1. Pysäytys
2. Käynnissä
3. Käynnistys

Moottorin pysäytys

VAROITUS

Lapset ja sivulliset voivat loukkaantua, jos he siirtävät tai yrittää käyttää konetta sen ollessa ilman valvontaa.

Muista irrottaa virta-avain ja kytkeä seisontajarru aina, kun jätät koneen ilman valvontaa, vaikka vain muutamaksi minuutiksi.



Kuva 20

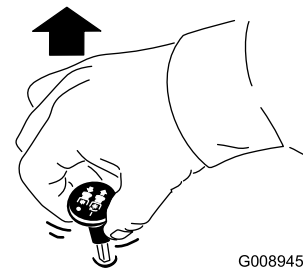
Ruohonleikkurin teräkytkimen (voimanulosotto) käyttö

Teräkytkin (voimanulosotto) käynnistää ja pysäyttää leikkuuterät ja voimanulosottoa käyttävät lisälaitteet.

Teräkytkimen (voimanulosotto) kytkentä

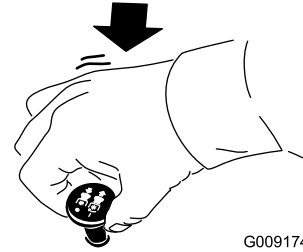
Kytke teräkytkin (voimanulosotto) kaasun ollessa Nopea-asennossa.

Huomaa: Teräkytkimen (voimanulosotto) kytkentä kaasun ollessa puolivälissä tai alempana kuluttaa käyttöhihnoja liiallisesti.



Kuva 21

Teräkytkimen (voimanulosotto) vapautus



Kuva 22

Turvajärjestelmä

⚠ VAARA

Jos turvakytkimet ovat irronneet tai vaurioituneet, kone saattaa toimia odottamattomalla tavalla ja aiheuttaa henkilövahinkoja.

- Älä kajoa turvakytkimiin.
- Tarkista turvakytkimien toimivuus päivittäin ja vaihda mahdolliset vaurioituneet kytkimet ennen koneen käyttämistä.

Tietoa turvajärjestelmästä

Turvajärjestelmä huolehtii siitä, että moottori käynnistyy vain, kun:

- seisonajarru on kytketty
- terät on vapautettu
- liikkeenohjausvivut on lukittu vapaalle.

Turvajärjestelmä myös sammuttaa moottorin, kun ajovivut siirretään lukitusta vapaa-asennosta seisonajarrun ollessa kytkettynä tai jos käyttäjä nousee istuimelta terien ollessa kytkettynä.

Turvajärjestelmän testaus

Tarkista turvajärjestelmän toimivuus aina ennen koneen käyttöä. Jos turvajärjestelmä ei toimi alla kuvatulla

tavalla, se on välittömästi korjautettava valtuutetussa huoltoliikkeessä.

1. Istu istuimella, kytke seisontajarru ja siirrä teräkytkin Päällä-asentoon. Yritä käynnistää moottori. Moottori ei saa käynnistyä.
2. Istu istuimella, kytke seisontajarru ja siirrä teräkytkin Pois-asentoon. Siirrä jompaa kumpaa liikkeenohjausvipua (eteen tai taakse). Yritä käynnistää moottori. Moottori ei saa käynnistyä. Toista toisella liikkeenohjausvivulla.
3. Istu istuimella, kytke seisontajarru, siirrä teräkytkin Pois-asentoon ja lukitse liikkeenohjausvivut vapaa-asentoon. Käynnistä moottori. Kun moottori on käynnissä, vapauta seisontajarru, kytke teräkytkin ja nouse hieman istuimelta. Moottorin pitäisi sammua.
4. Istu istuimella, kytke seisontajarru, siirrä teräkytkin Pois-asentoon ja lukitse liikkeenohjausvivut vapaa-asentoon. Käynnistä moottori. Kun moottori käy, aseta liikkeenohjausvivut keskelle. Moottorin pitäisi sammua.

Ajaminen eteen ja taakse

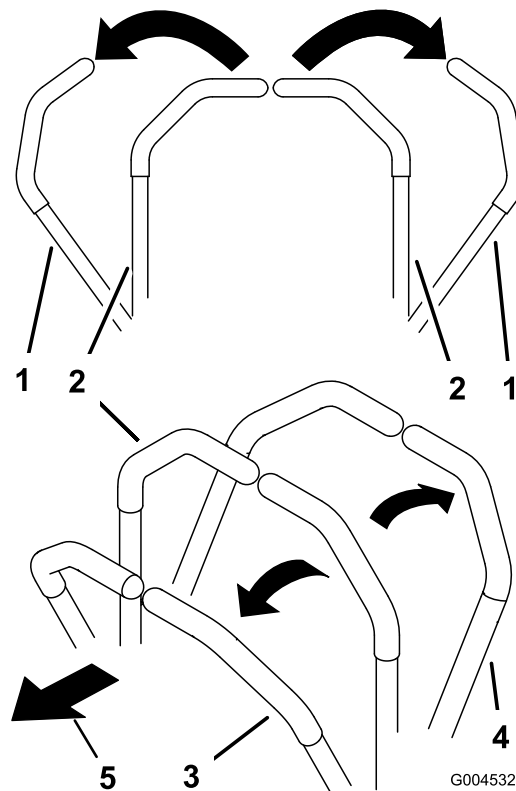
Kaasuvivulla säädetään moottorin pyörintänopeutta (1/min). Aseta kaasuvipu Nopea-asentoon, jolloin suorituskyky on parhaimmillaan. Leikkaa aina täydellä kaasulla.

VAROITUS

Kone voi pyöriä hyvin nopeasti. Käyttäjää voi menettää koneen hallinnan ja aiheuttaa henkilö- tai omaisuusvahinkoja.

- Ole varovainen kääntyessäsi.
- Hidasta konetta ennen jyrkkiä käännöksiä.

Liikkeenohjausvipujen käyttö



Kuva 23

- | | |
|--|------------------|
| 1. Liikkeenohjausvipu – lukittu vapaalle | 4. Taaksepäin |
| 2. Lukitsematon keskiasento | 5. Koneen etuosa |
| 3. Eteenpäin | |

Eteenpäin ajo

Huomaa: Moottori sammuu, jos ajovipuja siirretään seisontajarrun ollessa kytkettynä.

1. Vapauta seisontajarru. Lisätietoja on käyttöä käsittelevän osan kohdassa Seisontajarrun vapautus.
2. Siirrä liikkeenohjausvivut keskelle, lukitsemattomaan asentoon.
3. Kun haluat ajaa eteenpäin, työnnä liikkeenohjausvipuja hitaasti eteenpäin (Kuva 24).

Koneen pysäytys

Kun haluat pysäyttää koneen, siirrä liikkeenohjausvivut vapaalle ja lukittuun asentoon, vapauta teräkytkin (PTO) ja käännä virta-avain Pysäytys-asentoon.

Kytke seisontajarru, jos poistut koneen luota. Katso kohta Seisontajarrun kytkentä. Muista irrottaa virta-avain virtalukosta.

▲ VAROITUS

Lapset ja sivulliset voivat loukkaantua, jos he siirtävät tai yrittää käyttää konetta sen ollessa ilman valvontaa.

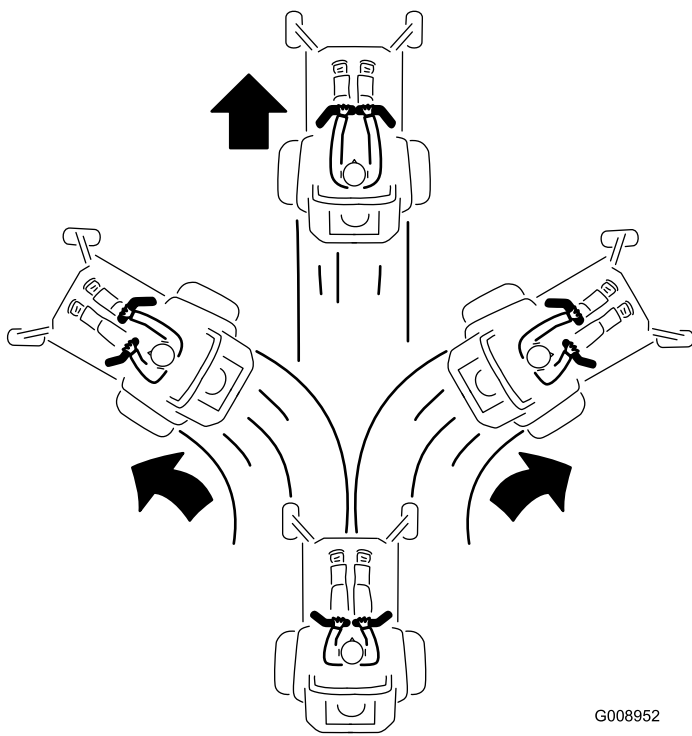
Muista irrottaa virta-avain ja kytkeä seisontajarru aina, kun jätät koneen ilman valvontaa, vaikka vain muutamaksi minuutiksi.

Leikkuukorkeuden säätö

Laitteessa on leikkuupöydän nostopoljinjärjestelmä. Käyttäjä voi nostaa leikkuupöydän tilapäisesti esteen välttämiseksi tai lukita leikkuupöydän ylimmän leikkuukorkeuden asentoon tai kuljetusasentoon. Käyttäjä voi lukita leikkuupöydän haluttuun leikkuukorkeuteen leikkuukorkeusvivun ja jalkapolkimen avulla.

Leikkuupöydän nostopoljinjärjestelmän käyttö

Nosta leikkuupöytä painamalla poljin alas. Pidä poljin painettuna, kunnes leikkuupöytä lukittuu kuljetusasentoon (Kuva 26). Vapauta kuljetusasennon lukitus painamalla leikkuupöydän nostopainiketta jalalla ja nostamalla leikkuukorkeusvipua hiukan.

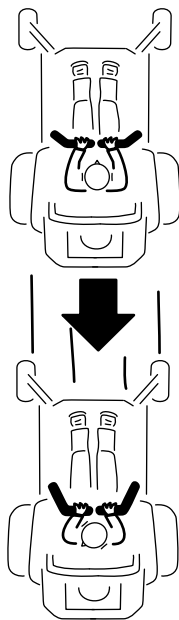


Kuva 24

G008952

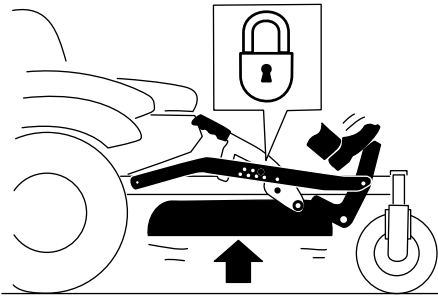
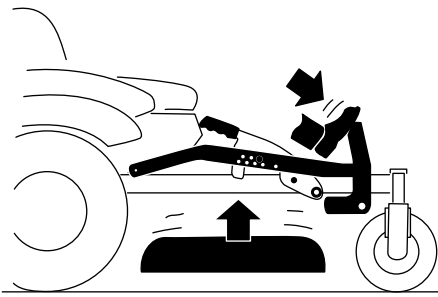
Taaksepäin ajo

1. Siirrä liikkeenohjausvivut keskelle, lukitsemattomaan asentoon.
2. Kun haluat ajaa taaksepäin, vedä liikkeenohjausvipuja hitaasti taaksepäin (Kuva 25).



Kuva 25

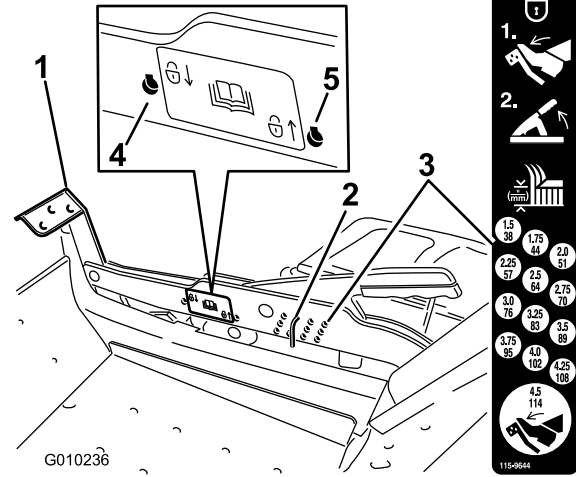
G008953



Kuva 26

Kuljetuslukon asento

G010219



Kuva 27

1. Leikkuupöydän nostopoljin
2. Leikkuukorkeustappi
3. Leikkuukorkeusasennot
4. Lukittu asento. Alhaisin leikkuukorkeus (vain leikkuupöydän irrotus)
5. Lukittu asento. Kuljetusasento

Lukittujen asentojen käyttö

Leikkuupöytä voidaan lukita ylimpään leikkuukorkeusasentoon (kuljetusasentoon) tai alimpaan leikkuukorkeusasentoon.

Leikkuupöydän lukitseminen kuljetusasentoon

1. Paina leikkuupöydän nostopoljinta jalalla ja nosta leikkuupöytä kuljetusasentoon (joka on samalla myös 114 mm:n leikkuukorkeusasento) (Kuva 27).
2. Irrota tappi leikkuukorkeuden kannattimesta (Kuva 27).
3. Valitse lukitustarran osoittama alin reikä ja asenna tappi reikään (Kuva 27).

Leikkuupöydän lukitseminen alimpaan leikkuukorkeuteen

1. Paina leikkuupöydän nostopoljinta jalalla ja nosta leikkuupöytä kuljetusasentoon (joka on samalla myös 114 mm:n leikkuukorkeusasento) (Kuva 27).
2. Irrota tappi leikkuukorkeuden kannattimesta (Kuva 27).
3. Paina leikkuupöydän nostopoljinta jalalla ja laske leikkuupöytä alimpaan asentoon.
4. Valitse lukitustarran osoittama ylin reikä ja asenna tappi reikään (Kuva 27).

Leikkuukorkeuden säätö

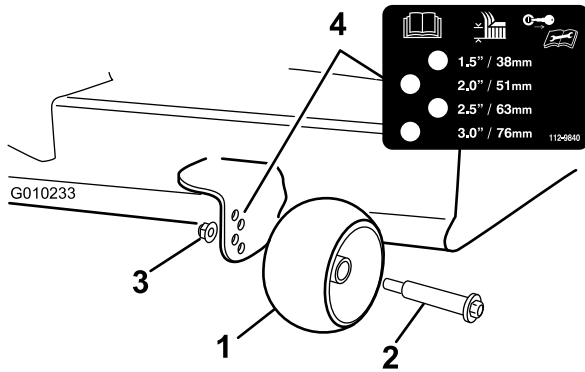
Leikkuukorkeudeksi voidaan määrittää 38–114 mm (6 mm:n välein) siirtämällä leikkuukorkeuden tappi eri reikiin.

1. Paina leikkuupöydän nostopoljinta jalalla ja nosta leikkuupöytä kuljetusasentoon (joka on samalla myös 114 mm:n leikkuukorkeusasento) (Kuva 27).
2. Kun haluat säätää korkeutta, irrota tappi leikkuukorkeuden kannattimesta (Kuva 27).
3. Valitse leikkuukorkeuden säätöjärjestelmästä haluttua leikkuukorkeutta vastaava reikä ja työnnä tappi reikään (Kuva 27).
4. Vapauta kuljetusasennon lukitus painamalla leikkuupöydän nostopainiketta jalalla ja nostamalla leikkuukorkeusvipua hiukan. Laske leikkuupöytä hitaasti, kunnes tappi koskettaa vipua.

Nurmisuojarullien säätö

Leikkuukorkeutta säädettäessä on suositeltavaa samalla säätää nurmisuojarullien korkeus.

1. Vapauta teräkytkin (voimanulosotto), lukitse liikkeenohjausvivut vapaalle ja kytke seisontajarru.
2. Sammuta moottori, irrota avain ja odota, että kaikki liikkuvat osat ovat pysähtyneet, ennen kuin poistut käyttäjän paikalta.



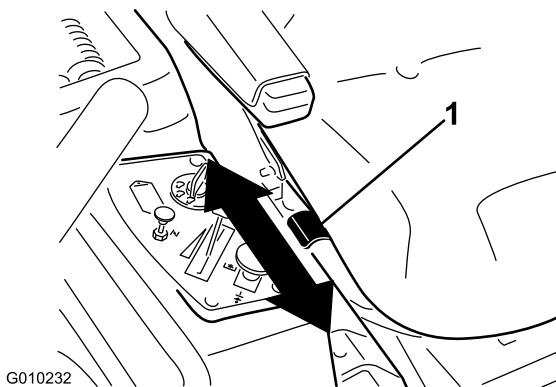
Kuva 28

- | | |
|--------------------|---------------------|
| 1. Nurmisuojarulla | 3. Laippamutteri |
| 2. Pultti | 4. Reikien etäisyys |

Istuimen säätö

Istuin siirtyy eteen- ja taaksepäin. Säädä istuin siten, että pystyt ohjaamaan konetta parhaiten ja asentosi on mahdollisimman mukava.

Istu kuljettajan istuimella, nosta istuimen säätövipua hieman ja siirrä istuinta eteen- tai taaksepäin haluamaasi kohtaan (Kuva 29).



Kuva 29

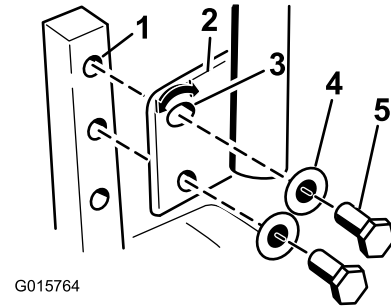
1. Säätövipu

Liikkeenohjausvipujen säätö

Korkeuden säätö

Liikkeenohjausvipuja voidaan säätää korkeammalle tai matalammalle kuljettajan mieltymysten mukaan.

1. Irrota kaksi pulttia ja kaksi aluslaattaa, jotka kiinnittävät ohjausvivun ohjausvarren akseliin (Kuva 30).
2. Siirrä ohjausvipu seuraavien aukkojen kohdalle. Kiinnitä vipu kahdella pultilla ja kahdella aluslaatalla (Kuva 30).



G015764

Kuva 30

- | | |
|--------------------------|---------------|
| 1. Ohjausvarren akseli | 4. Aluslaatta |
| 2. Ohjausvipu | 5. Pultti |
| 3. Lovettu, ylempi aukko | |

3. Toista säätö vastakkaiselle ohjausvivulle.

Kallistuksen säätö

Liikkeenohjausvipuja voidaan kallistaa pitkittäissuunnassa kuljettajan mieltymysten mukaan.

1. Löysää ylemmää pulttia, joka kiinnittää ohjausvivun ohjausvarren akseliin.
2. Löysää alemmää pulttia juuri sen verran, että ohjausvipu kääntyy pitkittäissuunnassa. Kiinnitä ohjausvipu uuteen asentoon kiristämällä molemmat pultit.
3. Toista säätö vastakkaiselle ohjausvivulle.

Koneen työntäminen käsin

Tärkeää: Työnnä konetta aina käsin Älä koskaan hinaa konetta, koska se voi vaurioitua.

Koneen työntäminen

1. Pysäköi kone tasaiselle alustalle ja vapauta teräkytkin.
2. Siirrä liikkeenohjausvivut ulospäin lukittuun vapaa-asentoon, sammuta moottori, irrota virta-avain ja odota, että kaikki liikkuvat osat

pysähtyvät, ennen kuin poistut käyttäjän paikalta. Varmista, että seisontajarru on **vapautettu**.

3. Paikanna koneen takana rungon vasemmalla ja oikealla puolella olevat ohitusvivut.
4. Vapauta napamoottorit lukitsemalla ohitusvivut paikoilleen: siirrä niitä taaksepäin ja sitten alas kuvan mukaisesti (Kuva 31). Toista toimenpiteet koneen molemmilla puolilla.

Konetta voidaan nyt työntää käsin.



Kuva 31

Koneen käyttö

Kytke napamoottorit siirtämällä ohitusvipu koneen käyttöasentoon (Kuva 31).

122 cm:n ruohonleikkurin muunto sivuheittotilaan

Tämän koneen mukana toimitettu leikkuupöytä ja leikkuuterät on suunniteltu optimaaliseen leikkuujätteen levitykseen. Sivulle poiston tehokkuutta voidaan parantaa vaihtamalla levitysterien tilalle tavalliset vakiroleikkuuterät, joita on saatavana valtuutetulta Toro-jälleenmyyjältä. Jotta levitystulos olisi mahdollisimman hyvä, asenna koneeseen aina mukana toimitetut levitysterät, kun vaihdat takaisin levitystoimintoon.

Asenna kiinnitystarvikkeet samoihin leikkuupöydän reikiin, josta ne alun perin irrotettiin. Tällä varmistetaan, että reikiä ei jää avoimiksi leikkuupöydän käytön aikana.

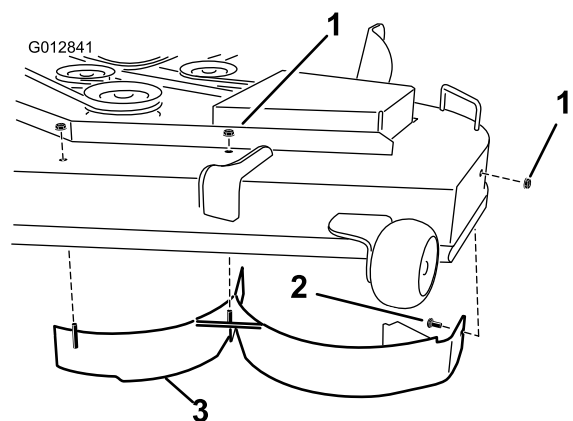
⚠ HENGENVAARA

Leikkurissa olevien avoimien reikien kautta voi sinkoutua roskia. Leikkurin rei'istä sinkoutuvat roskat voivat aiheuttaa loukkaantumisen.

- Älä koskaan käytä leikkuria, jonka kaikkiin leikkuukotelon reikiin ei ole asennettu suojuksia.
- Asenna kiinnitystarvikkeet kiinnitysreikiin, kun levitin on irrotettu.

Levittimen irrotus

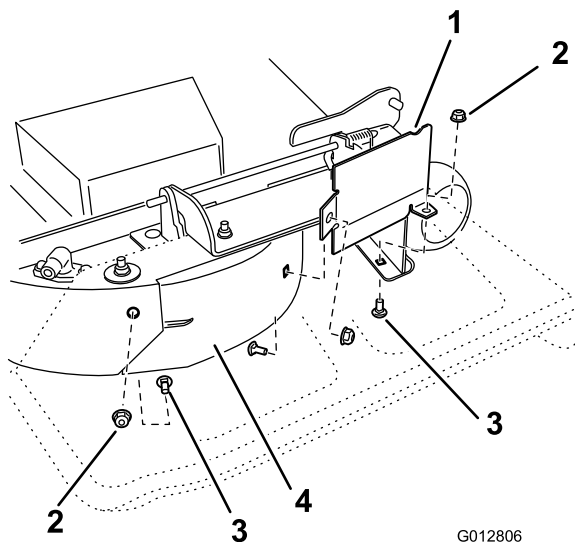
1. Pysäköi kone tasaiselle alustalle ja vapauta teräkytkin.
2. Siirrä liikkeenohjausvivut ulospäin lukittuun vapaa-asentoon, kytke seisontajarru, sammuta moottori, irrota virta-avain ja odota, että kaikki liikkuvat osat pysähtyvät, ennen kuin poistut käyttäjän paikalta.
3. Irrota leikkuri *huolto* käsittelevän osan kohdan Leikkurin irrotus ohjeiden mukaan.
4. Käännä leikkuri ylösalaisin.
5. Irrota leikkuupöytään asennetut leikkurin terät. Lisätietoja on *huolto* käsittelevän osan kohdassa Terien irrotus.
6. Irrota kaksi lukkomutteria (5/16 tuuma), jotka on kiinnitetty vasemmanpuoleisen levittimen hitsattuihin tappeihin leikkuupöydän yläosassa keskellä ja keskiosasta vasemmalla (Kuva 32). Irrota leikkuupöydän sivuseinämästä lukkopultti ja lukkomutteri, joilla vasen levitin on kiinnitetty leikkuupöytään.



Kuva 32

1. Lukkomutteri (5/16 tuuma)
2. Lukkopultti (5/16 x 3/4 tuuma)
3. Vasen levitin

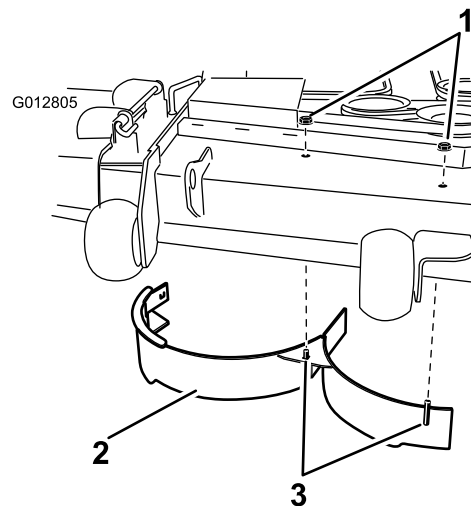
7. Irrota vasen levitin leikkuupöydästä kuvan mukaan (Kuva 32).
8. Irrota leikkuupöydän takaseinästä lukkopultti (5/16 x 3/4 tuuma) ja lukkomutteri (5/16 tuuma), joilla levitin on kiinnitetty leikkuupöytään (Kuva 33).



Kuva 33

- | | |
|------------------------------|-----------------------------------|
| 1. Levittimen suojus | 3. Lukkopultti (5/16 x 3/4 tuuma) |
| 2. Lukkomutteri (5/16 tuuma) | 4. Oikea levitin |

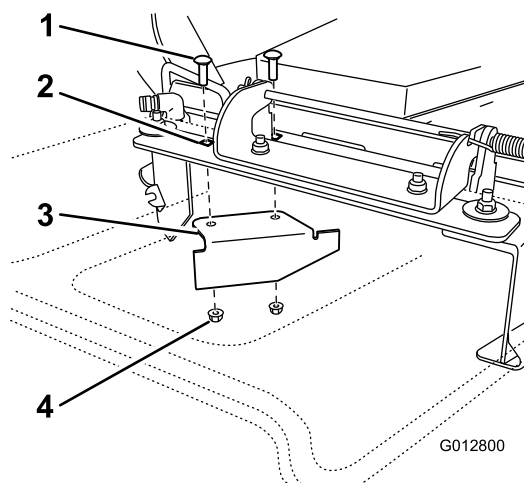
9. Paikanna sivuheittoaukon etureunan levittimen suojus. Irrota kiinnitystarvikkeet, joilla levittimen suojus ja oikeanpuoleinen levitin on kiinnitetty leikkuupöytään kuvan mukaisesti (Kuva 33). Irrota levittimen suojus ja pidä kaikki kiinnitystarvikkeet tallessa.
10. Irrota kaksi lukkomutteriä (5/16 tuuma), jotka on kiinnitetty oikeanpuoleisen levittimen hitsattuihin tappeihin leikkuupöydän yläosassa keskellä ja keskiosasta oikealla (Kuva 34). Irrota oikeanpuoleinen levitin leikkuupöydästä.



Kuva 34

- | | |
|------------------------------|----------------------------------|
| 1. Lukkomutteri (5/16 tuuma) | 3. Hitsatut tapit, oikea levitin |
| 2. Oikea levitin | |

11. Ota katkaistu levitin esiin irto-osista. Irrota kiinnitystarvikkeet heittolevyn takareiästä. Asenna levitin leikkuupöydän sivuheittoaukkoon (Kuva 35).



Kuva 35

- | | |
|--------------------------|--|
| 1. Lukkopultti, vanha | 3. Katkaistu levitin (irto-osien joukossa) |
| 2. Heittolevyn takareiät | 4. Lukkomutteri, vanha |

12. Kiinnitä katkaistu levitin leikkuupöytään irrotetuilla kiinnitystarvikkeilla.
13. Asenna terät leikkuupöytään. Lisätietoja on *huolto* käsittävän osan kohdassa Terien asennus.

Huomaa: Tavalliset vakiroleikkuuterät parantavat poiston toimintaa. Niitä saa paikalliselta valtuutetulta Toro-jälleenmyyjältä.

14. Asenna leikkuri *huolto* käsittävän osan kohdan Leikkurin asennus ohjeiden mukaan.

137 cm:n ruohonleikkurin muunto sivuheittotilaan

Tämän koneen mukana toimitettu leikkuupöytä ja leikkuuterät on suunniteltu optimaaliseen leikkuujätteen levitykseen. Sivulle poiston tehokkuutta voidaan parantaa vaihtamalla levitysterien tilalle tavalliset vakiroleikkuuterät, joita on saatavana valtuutetulta Toro-jälleenmyyjältä. Jotta levitystulos olisi mahdollisimman hyvä, asenna koneeseen aina mukana toimitetut levitysterät, kun vaihdat takaisin levitystoimintoon.

Asenna kiinnitystarvikkeet samoihin leikkuupöydän reikiin, josta ne alun perin irrotettiin. Tällä varmistetaan, että reikiä ei jää avoimiksi leikkuupöydän käytön aikana.

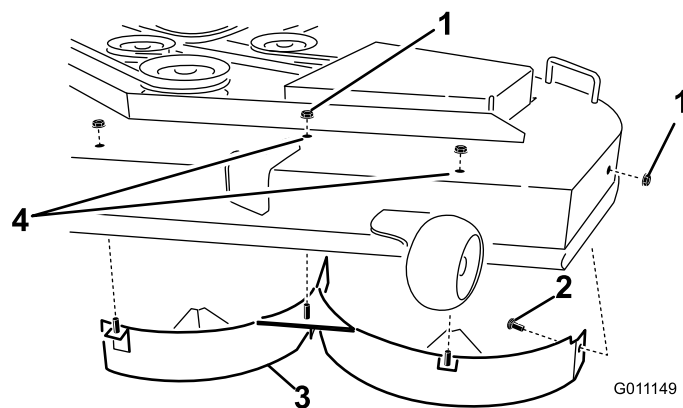
⚠ HENGENVAARA

Leikkurissa olevien avoimien reikien kautta voi sinkoutua roskia. Leikkurin rei'stä sinkoutuvat roskat voivat aiheuttaa loukkaantumisen.

- Älä koskaan käytä leikkuria, jonka kaikkiin leikkuukotelon reikiin ei ole asennettu suojuksia.
- Asenna kiinnitystarvikkeet kiinnitysreikiin, kun levitin on irrotettu.

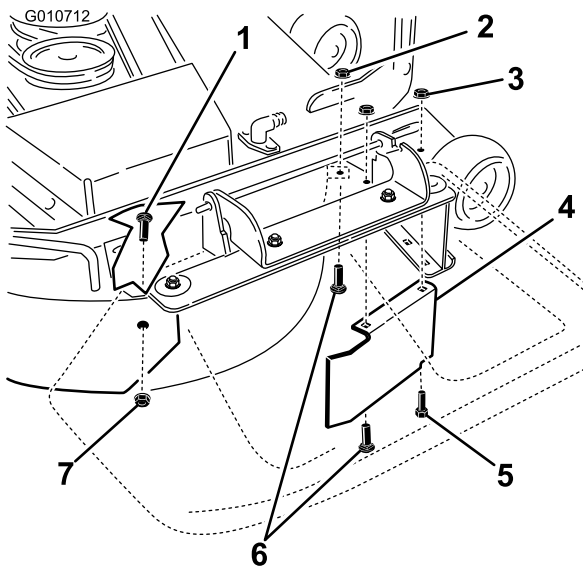
Levittimen irrotus

1. Pysäköi kone tasaiselle alustalle ja vapauta teräkytkin.
2. Siirrä liikkeenohjausvivut ulospäin lukittuun vapaa-asentoon, kytke seisontajarru, sammuta moottori, irrota virta-avain ja odota, että kaikki liikkuvat osat pysähtyvät, ennen kuin poistut käyttäjän paikalta.
3. Irrota leikkuri *huolto* käsittelevän osan kohdan Leikkurin irrotus ohjeiden mukaan.
4. Käännä leikkuri ylösalaisin.
5. Irrota leikkuupöytään asennetut leikkurin terät. Lisätietoja on *huolto* käsittelevän osan kohdassa Terien irrotus.
6. Irrota kolme lukkomutteria (5/16 tuuma), jotka on kiinnitetty vasemmanpuoleisen levittimen hitsattuihin tappeihin leikkuupöydän yläosassa keskellä, keskiosasta vasemmalla ja vasemmalla (Kuva 36). Irrota leikkuupöydän sivuseinämästä lukkopultti ja lukkomutteri, joilla vasen levitin on kiinnitetty leikkuupöytään.



Kuva 36

- | | |
|-----------------------------------|---------------------------------------|
| 1. Lukkomutteri (5/16 tuuma) | 3. Vasen levitin |
| 2. Lukkopultti (5/16 x 3/4 tuuma) | 4. Kiinnitystarvikkeiden asennuskohta |
-
7. Irrota vasen levitin leikkuupöydästä kuvan mukaan (Kuva 36).
 8. Ota kaksi pulttia esiin irto-osista ja käytä vanhoja lukkomuttereita. Asenna kiinnitystarvikkeet leikkuupöydän reikiin (Kuva 36), jotta niistä ei sinkoudu roskia. Asenna pultti ylös leikkuupöydän alapuolen läpi ja kiinnitä se yläpuolelta vanhalla lukkomutterilla.
- ## ⚠ VAARA
- Leikkurissa olevien avoimien reikien kautta lentää roskia, mikä voi johtaa vakavaan loukkaantumiseen.
- Älä koskaan käytä leikkuria ilman, että leikkuukotelon kaikkiin reikiin on asennettu suojuksset.
 - Asenna suojuksset asennusaukkoihin, kun irrotat levittimen.
9. Irrota leikkuupöydän takaseinämästä lukkopultti (5/16 x 3/4 tuuma) ja lukkomutteri (5/16 tuuma), joilla levitin on kiinnitetty leikkuupöytään (Kuva 37).



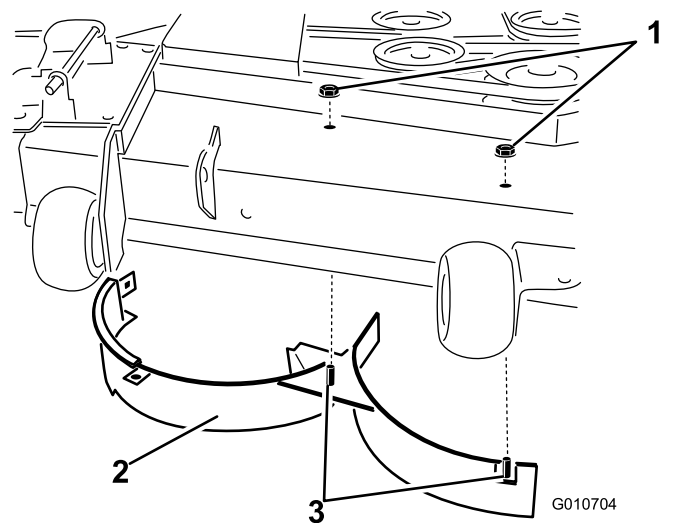
Kuva 37

- | | |
|---|--|
| 1. Lukkopultti (5/16 x 3/4 tuuma) | 5. Kuusiokantapultti, leikkuupöydän etureikä (asenna takaisin levittimen irrotuksen jälkeen) |
| 2. Lukkomutterit, heittolevyn etuosa (asenna takaisin levittimen irrotuksen jälkeen) | 6. Lukkopultit, heittolevyn etuosa (asenna takaisin levittimen irrotuksen jälkeen) |
| 3. Lukkomutteri, leikkuupöydän etureikä (asenna takaisin levittimen irrotuksen jälkeen) | 7. Lukkomutteri (5/16 tuuma) |
| 4. Levittimen suojus, 137 cm:n leikkuupöydät | |

10. Paikanna sivuheittoaukon etureunan levittimen suojus. Irrota kiinnitystarvikkeet, joilla levittimen suojus ja oikeanpuoleinen levitin on kiinnitetty leikkuupöytään kuvan mukaisesti (Kuva 37). Irrota levittimen suojus ja pidä kaikki kiinnitystarvikkeet tallessa.

11. Irrota kaksi lukkomutteria (5/16 tuuma), jotka on kiinnitetty oikeanpuoleisen levittimen hitsattuihin tappeihin leikkuupöydän yläosassa keskellä ja keskiosasta oikealla (Kuva 38).

12. Irrota lukkopultti ja lukkomutteri, joilla oikeanpuoleinen levitin on kiinnitetty leikkuupöydän yläosaan. Irrota oikeanpuoleinen levitin leikkuupöydästä (Kuva 38).

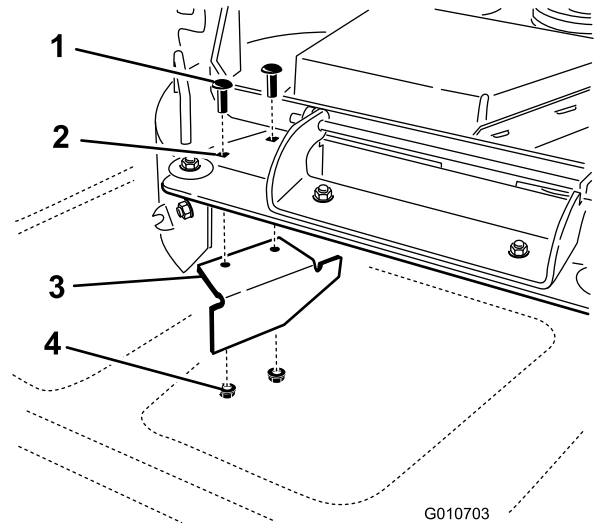


Kuva 38

- | | |
|------------------------------|----------------------------------|
| 1. Lukkomutteri (5/16 tuuma) | 3. Hitsatut tapit, oikea levitin |
| 2. Oikea levitin | 4. Lukkopultti |

13. Asenna aikaisemmin irrotetut kiinnitystarvikkeet poistolevyn etuosan reikiin ja leikkuupöydän etureikään (Kuva 37).

14. Ota katkaistu levitin esiin irto-osista. Irrota kiinnitystarvikkeet heittolevyn takareistä. Asenna levitin leikkuupöydän sivuheittoaukkoon (Kuva 39).



Kuva 39

- | | |
|---------------------------|----------------------|
| 1. Lukkopultti | 3. Katkaistu levitin |
| 2. Heittolevyn takareivät | 4. Lukkomutteri |

15. Kiinnitä katkaistu levitin leikkuupöytään irrotetuilla kiinnitystarvikkeilla.

16. Asenna terät leikkuupöytään. Lisätietoja on *huolto* käsittelevän osan kohdassa Terien asennus.

Huomaa: Tavalliset vakioleikkuuterät parantavat poiston toimintaa. Niitä saa paikalliselta valtuutetulta Toro-jälleenmyyjältä.

17. Asenna leikkuri *huolto* käsittelevän osan kohdan Leikkurin asennus ohjeiden mukaan.

Sivuheiton käyttö

Leikkurissa on kääntyvä suuntain, joka levittää leikkuujätteen sivulle ja alas nurmeen päin.

▲ HENGENVAARA

Ellei suuntainta, poistolevyä tai ruohonkerääjää ole asennettu, liikkuvat terät ja ilmaan sinkoutuvat roskat saattavat vahingoittaa käyttäjää tai sivullisia. Teräkosketus tai ulossinkoutuva jäte voi aiheuttaa loukkaantumisen tai kuoleman.

- Älä koskaan irrota suuntainta leikkurista, sillä se ohjaa materiaalin nurmea kohti. Jos suuntain vaurioituu, vaihda se heti.
- Älä koskaan pane käsiä tai jalkoja leikkurin alle.
- Siirrä voimanulosotto (PTO) Pois-asentoon, käännä virta-avain Pysäytys-asentoon ja irrota avain ennen poistoalueen tai leikkuuterien puhdistamista.
- Varmista, että suuntain on ala-asennossa.

Käyttövihjeitä

Kaasun Nopea-asetus

Leikkuujälki ja ilmanvaihto ovat parhaimmillaan, kun moottoria käytetään Nopea-asetuksella. Ilmaa tarvitaan, jotta ruoho saataisiin leikattua huolellisesti. Älä siis säädä leikkuukorkeutta liian alas ja älä anna leikkaamattoman ruohon ympäröidä leikkuria kokonaan. Huolehdi, että leikkurin toinen sivu on leikatun nurmen päällä, jolloin leikkuriin pääsee ilmaa.

Ruohon leikkaus ensimmäisen kerran

Varmista, ettei leikkuri leikkaa nurmen mahdollisia epätasaisia kohtia paljaaksi leikkaamalla ruoho hieman tavallista pidemmäksi. Aikaisemmin käytetty leikkuukorkeus on kuitenkin yleensä sopivin. Kun leikattava ruoho on yli 15 cm:n pituista, ruoho kannattaa leikata kahteen kertaan hyvän leikkuujäljen varmistamiseksi.

Leikkaa 1/3 ruohonkorresta

Ruohonkorren pituudesta kannattaa leikata vain noin 1/3. Suuremman määrän leikkaamista ei suositella, ellei

ruoho ole harvaa tai ole myöhäinen syksy, jolloin ruoho kasvaa hitaammin.

Leikkuusuunta

Vaihtele leikkuusuuntaa, jotta ruoho pysyy pystyssä. Tämä helpottaa myös leikkuujätteen levittämistä, joka puolestaan edistää maatumista ja lannoitusta.

Leikkaa sopivin aikavälein

Ruoho kannattaa yleensä leikata neljän päivän välein. Ruohon kasvunopeus kuitenkin vaihtelee. Koska leikkuukorkeus on hyvä pitää samana, leikkaa ruoho useammin alkukevällä. Vähennä leikkuukertoja keskikesällä, jolloin ruohon kasvu hidastuu. Jos ruohoa ei jostain syystä voida leikata pitkähköön aikaan, käytä ensin korkeaa leikkuukorkeutta. Leikkaa ruoho sitten uudelleen parin päivän kuluttua alemmalla korkeusasetuksella.

Leikkuunopeus

Leikkuujäljen parantamiseksi ajonopeutta kannattaa hidastaa tietyissä olosuhteissa.

Varo leikkaamasta ruohoa liian lyhyeksi

Jos leikkurin leikkuuleveys on leveämpi kuin ennen käyttämässäsi leikkurissa, nosta leikkuukorkeutta, jotta et leikkaisi epätasaisista nurmea liian lyhyeksi.

Pitkä ruoho

Jos ruohon annetaan kasvaa hieman normaalia pidemmäksi tai se on hyvin kosteaa, leikkaa ruoho tavallista korkeammalla leikkuukorkeudella. Leikkaa ruoho sitten uudelleen normaalia, alemmaa asetusta käyttäen.

Pysäytettäessä

Jos koneen liike eteenpäin on pysäytettävä kesken leikkuun, nurmikolle saattaa pudota kasa leikkuujätettä. Jotta näin ei kävisi, siirry aiemmin leikatulle alueelle terät kytkettyinä.

Pidä leikkuukoneen alapuoli puhtaana

Poista leikkuujätteet ja lika leikkurin alapuolelta aina käytön jälkeen. Jos leikkurin sisälle kertyy ruohoa, leikkuujäljestä tulee ennen pitkää epätyydyttävä.

Terän huolto

Pidä terä terävänä koko leikkuukauden ajan. Terävä terä leikkaa ruohon siistimmin ruohonkorsia repimättä. Repeytymien vuoksi ruohon reunat muuttuvat ruskeiksi, mikä heikentää kasvua ja altistaa kasvisairauksille. Tarkista päivittäin, että leikkuuterät ovat terävät ja että ne eivät ole kuluneet tai vaurioituneet. Viilaa mahdolliset lovet pois ja teroita terät tarpeen mukaan. Jos terä on vaurioitunut tai kulunut, vaihda se aitoon TORO-vaihtoterään.

Kunnossapito

Kunnossapitotaulukko

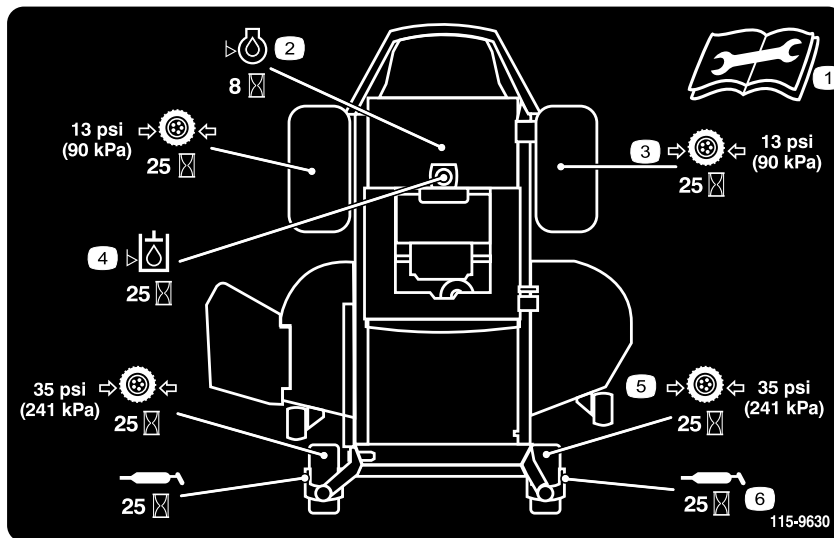
Huoltoväli	Huoltotoimenpide
8 ensimmäisen käyttötunnin jälkeen	<ul style="list-style-type: none">Vaihda moottoriöljy.
50 ensimmäisen käyttötunnin jälkeen	<ul style="list-style-type: none">Vaihda hydraulijärjestelmän suodatin ja öljy.
Aina ennen käyttöä tai päivittäin	<ul style="list-style-type: none">Tarkista turvajärjestelmä.Tarkista moottoriöljyn määrä.Puhdista ilmanotto-tilä.Tarkista leikkurin terät.Tarkista, ettei suuntaimessa ole vaurioita.Puhdista leikkuukotelo.
25 käyttötunnin välein	<ul style="list-style-type: none">Rasvaa kaikki voitelukohtat.Tarkista rengaspaine.Tarkista paisuntasäiliön hydraulioiljyn määrä.
50 käyttötunnin välein	<ul style="list-style-type: none">Tarkista, ettei hihnoissa ole kulumia tai murtumia.
100 käyttötunnin välein	<ul style="list-style-type: none">Huolla paperipanos (useammin pölyisissä ja likaisissa olosuhteissa).Vaihda moottoriöljy (useammin, jos käyttöolosuhteet ovat pölyiset tai likaiset).Tarkista sytytystulpat.Vaihda polttoainesuodattimet (useammin pölyisissä ja likaisissa olosuhteissa).
200 käyttötunnin välein	<ul style="list-style-type: none">Vaihda paperipanos (useammin pölyisissä ja likaisissa olosuhteissa).Vaihda öljynsuodatin (useammin pölyisissä ja likaisissa olosuhteissa).
400 käyttötunnin välein	<ul style="list-style-type: none">Vaihda hydraulijärjestelmän suodatin ja öljy.
Kuukausittain	<ul style="list-style-type: none">Tarkista akun varaus.
Vuosittain tai ennen varastointia	<ul style="list-style-type: none">Maalaa kuluneet pinnat.Tee kaikki yllä mainitut huoltotoimenpiteet ennen varastointia.

Tärkeää: Lisää huoltotoimenpiteitä on moottorin käyttöohjeessa.

▲ VAROITUS

Jos jätät avaimen virtalukkoon, joku voi vahingossa käynnistää moottorin ja vahingoittaa vakavasti lähellä olijoita.

Irrota avain virtalukosta ja irrota sytytystulpan johto ennen huoltotoimenpiteitä. Työnnä johto sivuun, jotta se ei pääse vahingossa koskettamaan sytytystulppaa.



Kuva 40

Sijaitsee istuinkaukalon alapuolella

1. Lue *käyttöopas* ennen huoltotoimenpiteitä.
2. Tarkista moottoriöljy kahdeksan käyttötunnin välein.
3. Tarkista vetävien pyörien rengaspaineet 25 käyttötunnin välein.
4. Tarkista hydraulioöljy 25 käyttötunnin välein.
5. Tarkista kääntöpyörien rengaspaineet 25 käyttötunnin välein.
6. Voitele kääntöpyörä 25 käyttötunnin välein.

Huoltoa edeltävät toimenpiteet

Istuimen nosto

Varmista, että liikkeenohjausvivut on lukittu vapaa-asentoon. Nosta istuinta eteenpäin.

Istuinta nostamalla päästään käsiksi seuraaviin osiin:

- Huoltotarra
- Sulakkeet
- Akku ja kaapelit

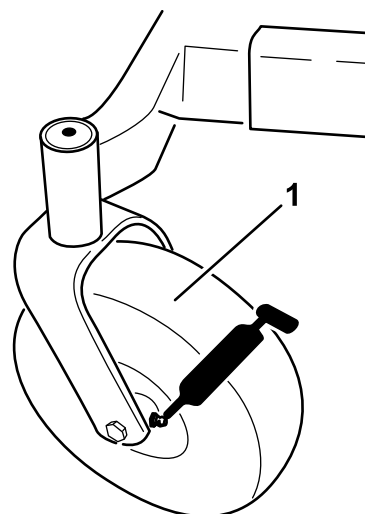
Voitelu

Laakereiden rasvaus

Huoltoväli: 25 käyttötunnin välein—Rasvaa kaikki voitelukohtat.

Rasvatyyppi: Litiumpohjainen yleirasva nro 2

1. Pysäköi kone tasaiselle alustalle ja vapauta teräkytkin.
2. Siirrä liikkeenohjausvivut ulospäin lukittuun vapaa-asentoon, sammuta moottori, irrota virta-avain ja odota, että kaikki liikkuvat osat pysähtyvät, ennen kuin poistut käyttäjän paikalta.
3. Puhdista rasvanipat (Kuva 41 ja Kuva 40) rievulla. Varmista, että kaikki maaliläiskät tulevat hangatuiksi pois nipasta (nipoista).



G009949

Kuva 41

1. Etukääntöpyörän rengas

-
4. Liitä voitelupistooli kuhunkin nippaan (Kuva 40 ja Kuva 41). Pumppaa rasvaa nippoihin, kunnes rasvaa alkaa tihkua laakereista.
 5. Pyyhi pois liika rasva.

Moottorin huolto

▲ VAARA

Kosketus kuumiin osiin voi aiheuttaa tapaturman.

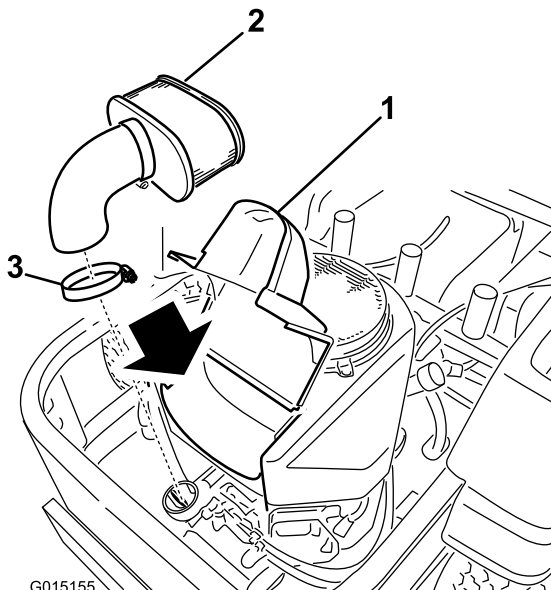
Pidä kädet, jalat, kasvot, vaatteet ja muut ruumiinosat etäällä äänenvaimentimesta ja muista kuumista osista.

Ilmanpuhdistimen huolto

Huomaa: Huolla ilmanpuhdistin useammin (muutaman tunnin välein), jos käyttöolosuhteet ovat erittäin pölyiset tai hiekkaiset.

Suodatinpanoksen irrotus

1. Pysäköi kone tasaiselle alustalle ja vapauta voimanulosotto (PTO).
2. Siirrä liikkeenohjausvivut lukittuun vapaa-asentoon, kytkä seisontajarru, sammuta moottori, irrota virta-avain ja odota, että kaikki liikkuvat osat pysähtyvät, ennen kuin poistut käyttäjän paikalta.
3. Puhdista ilmanpuhdistimen suojuksen ympäristö, jotta likaa ei pääse moottoriin aiheuttamaan vahinkoa. Nosta suojus ja irrota letkukiristin, joka kiinnittää ilmanpuhdistinjärjestelmän moottoriin (Kuva 42).
4. Löysää letkukiristintä ja irrota paperipanos (Kuva 42).



Kuva 42

1. Suojus
2. Paperipanos
3. Letkukiristin

Suodatinpanoksen puhdistus

Huoltoväli: 100 käyttötunnin välein—Huolla paperipanos (useammin pölyisissä ja likaisissa olosuhteissa).

200 käyttötunnin välein/Vuosittain (kumpi saavutetaan ensin)—Vaihda paperipanos (useammin pölyisissä ja likaisissa olosuhteissa).

1. Naputa panosta kevyesti tasaista pintaa vasten, jotta pöly ja lika irtoavat siitä.
2. Tarkista, ettei panos ole repeytynyt, ettei siinä ole öljykalvoa ja ettei tiiviste ole vaurioitunut.

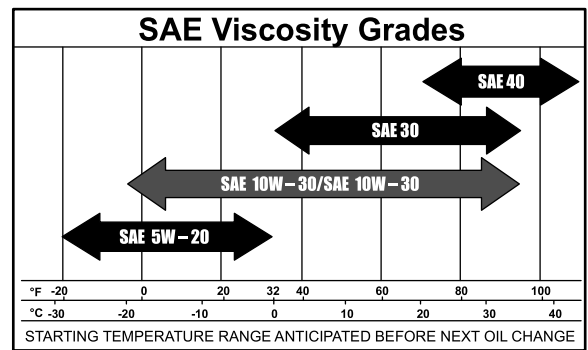
Tärkeää: Älä koskaan puhdista paperipanosta paineilmalla tai nesteillä, kuten liuotinaineella, bensiinillä tai paloöljyllä. Paperipanos on vaihdettava, jos se on vaurioitunut tai jos sitä ei voida puhdistaa kunnolla.

Moottoriöljyn huolto

Öljyalaatu: pesevä öljy (API-huoltoluokitus SF, SG, SH, SJ tai SL).

Kampikammion tilavuus: 1,8 litraa (kun myös öljynsuodatin vaihdetaan: 2,1 l)

Viskositeetti: Katso seuraava taulukko.



Kuva 43

Huomaa: Moniasteöljyjen (5W-20, 10W-30 ja 10W-40) käyttö lisää öljyn kulutusta. Tarkista öljymäärä useammin, kun käytät niitä.

Moottorin öljymäärän tarkistus

Huoltoväli: Aina ennen käyttöä tai päivittäin

Huomaa: Tarkista öljymäärä moottorin ollessa kylmä.

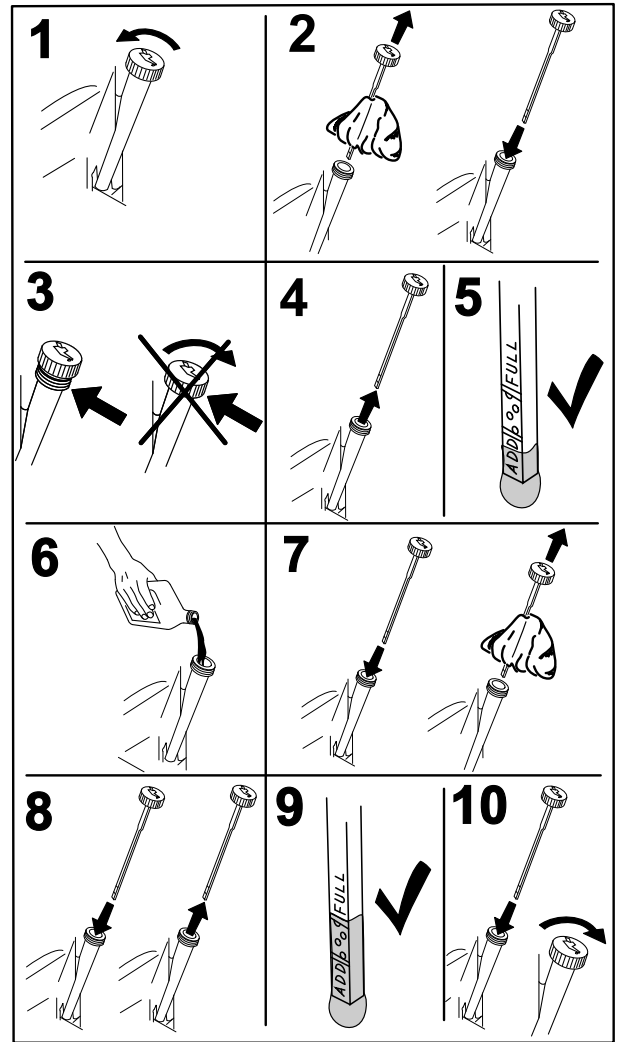
VAARA

Kosketus kuumiin osiin voi aiheuttaa tapaturman.

Pidä kädet, jalat, kasvot, vaatteet ja muut ruumiinosat etäällä äänenvaimentimesta ja muista kuumista osista.

Tärkeää: Älä laita kampikammioon liikaa öljyä, sillä moottori voi vahingoittua. Älä käytä moottoria öljyn ollessa L-merkin alapuolella, sillä moottori saattaa vahingoittua.

1. Pysäköi kone tasaiselle alustalle, vapauta teräkytkin, sammuta moottori, kytke seisontajarru ja irrota virta-avain virtalukosta.
2. Varmista, että moottori on pysähtynyt ja jäähtynyt, jotta öljy on ehtinyt valua öljypohjaan.
3. Puhdista öljyntäyttökorkin/mittatikun ympäristö ennen korkin irrottamista, jotta moottoriin ei pääse likaa, leikkuujätteitä tai muita roskia.
4. Sammuta moottori, irrota avain ja odota, että kaikki liikkuvat osat ovat pysähtyneet, ennen kuin poistut käyttäjän paikalta (Kuva 44).



Kuva 44

G008792

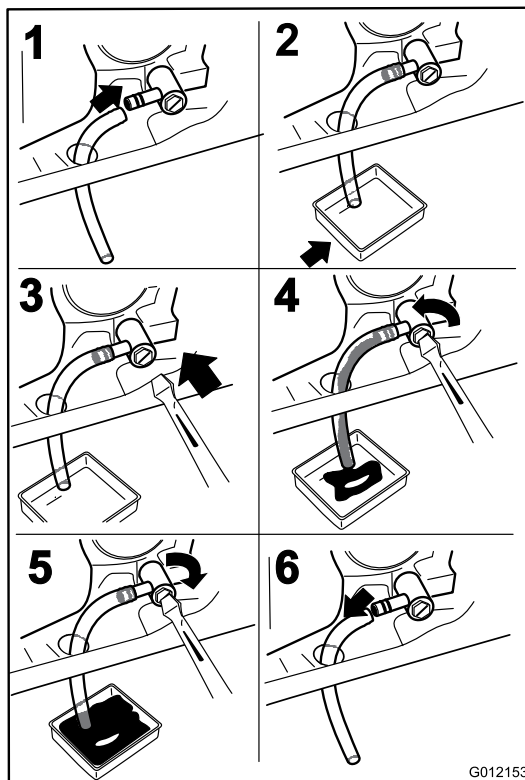
Moottoriöljyn vaihto

Huoltoväli: 8 ensimmäisen käyttötunnin jälkeen—Vaihda moottoriöljy.

100 käyttötunnin välein—Vaihda moottoriöljy (useammin, jos käyttöolosuhteet ovat pölyiset tai likaiset).

Huomaa: Toimita käytetty öljy jälleenkäsittelylaitoksen hävitettäväksi.

1. Pysäköi kone siten, että valutuspuoli on hieman vastakkaiselta puolta alempana, jotta kaikki öljy valuu pois.
2. Vapauta voimanulosotto (PTO), lukitse liikkeenohjausvivut vapaalle ja kytke seisontajarru.
3. Sammuta moottori, irrota avain ja odota, että kaikki liikkuvat osat ovat pysähtyneet, ennen kuin poistut käyttäjän paikalta (Kuva 45).



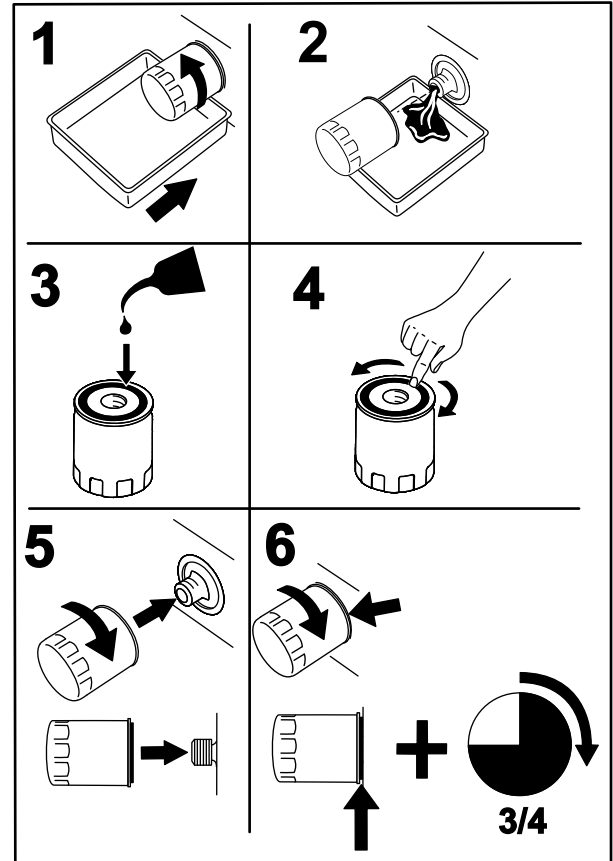
Kuva 45

Moottorin öljynsuodattimen vaihto

Huoltoväli: 200 käyttötunnin välein—Vaihda öljynsuodatin (useammin pölyisissä ja likaisissa olosuhteissa).

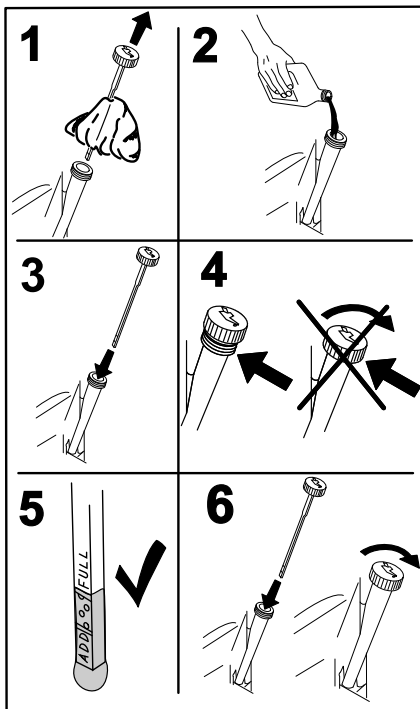
Huomaa: Vaihda moottorin öljynsuodatin useammin, jos käyttöolosuhteet ovat erittäin pölyiset tai hiekkaiset.

1. Tyhjennä öljy moottorista. Katso kohta Moottoriöljyn vaihto.
2. Vaihda moottorin öljynsuodatin (Kuva 47).



Kuva 47

4. Kaada hitaasti noin 80 % määritetystä öljymäärästä täyttöputkeen ja lisää hitaasti siten, että sitä on Full-merkkiin asti (Kuva 46).



Kuva 46

Huomaa: Varmista, että öljynsuodattimen tiiviste koskettaa moottoria. Käännä sitä sitten vielä 3/4 kierrosta.

3. Lisää kampikammioon uutta oikeanlaatuista öljyä. Katso kohta Öljyn vaihto.

Sytytystulpan huolto

Huoltoväli: 100 käyttötunnin välein—Tarkista sytytystulpat.

Varmista, että keski- ja sivuelektrodien kärkiväli on oikea, ennen kuin asennat sytytystulpan. Irrota ja asenna sytytystulppa käyttäen apuna sytytystulpan avainta ja tarkista ja säädä kärkiväli kärkivälin

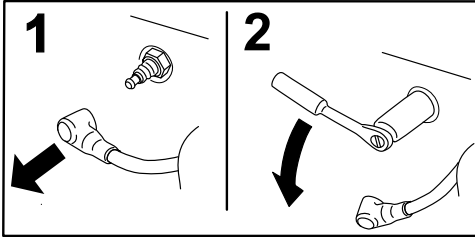
työkalulla/rakotulkilla. Asenna tarvittaessa uudet sytytystulpat.

Tyyppi: NGK BPR4ES (tai vastaava)

Kärkiväli: 0,76 mm

Sytytystulppien irrotus

1. Vapauta voimanulosotto (PTO), lukitse liikkeenohjausvivut vapaalle ja kytke seisontajarru.
2. Sammuta moottori, irrota avain ja odota, että kaikki liikkuvat osat ovat pysähtyneet, ennen kuin poistut käyttäjän paikalta.



Kuva 48

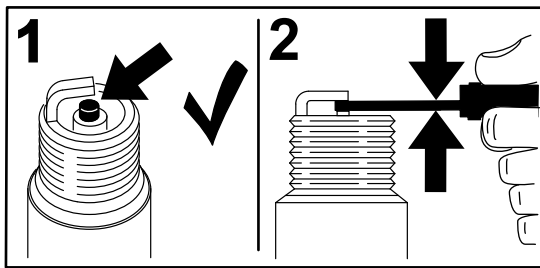
Huomaa: Koska sytytystulpan ympärillä on syvennys, tehokkain puhdistustapa on puhaltaa onteloon paineilmaa. Sytytystulppaan pääsee parhaiten käsiksi, kun puhallinkotelo on irrotettu puhdistusta varten.

Sytytystulpan tarkistus

Tärkeää: Sytytystulppia ei saa puhdistaa. Sytytystulppa tulee vaihtaa aina, kun eriste on mustunut, kun elektrodit ovat kuluneet tai kun tulpassa on öljykalvo tai murtumia.

Jos näet eristeessä vaaleanruskeata tai harmaata, moottori toimii moitteettomasti. Jos eriste on mustunut, ilmanpuhdistin on yleensä likainen.

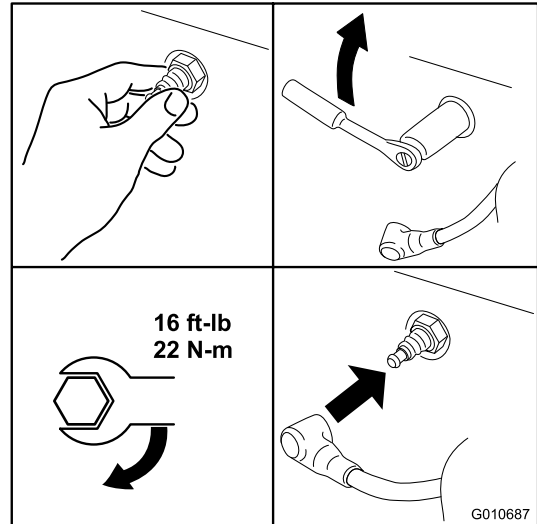
Säädä kärkiväli 0,76 mm:iin.



Kuva 49

Sytytystulpan asennus

Kiristä sytytystulpat momenttiin 22 N·m.



Kuva 50

Jäähdytysjärjestelmän puhdistus

Puhdista ilmanottoritilä ruohosta ja roskista aina ennen käyttöä.

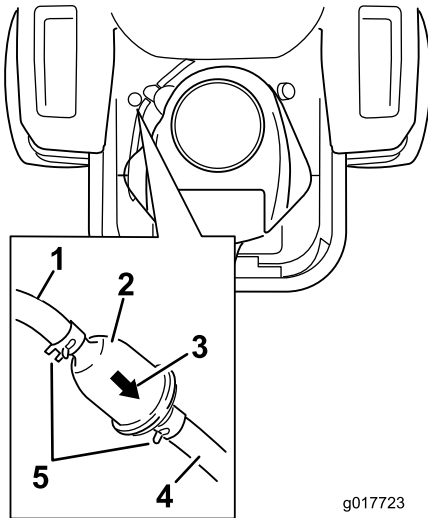
1. Vapauta teräkytkin, lukitse ohjausvivut vapaalle ja kytke seisontajarru.
2. Sammuta moottori, irrota avain ja odota, että kaikki liikkuvat osat ovat pysähtyneet, ennen kuin poistut käyttäjän paikalta.
3. Irrota ilmanottoritilä, ilmanpuhdistimen suojus ja tuulettimen kotelo.
4. Puhdista osat roskista ja ruohosta.
5. Asenna ilmanottoritilä, ilmanpuhdistimen suojus ja tuulettimen kotelo.

Polttoainejärjestelmän huolto

Polttoainesuodattimen vaihto

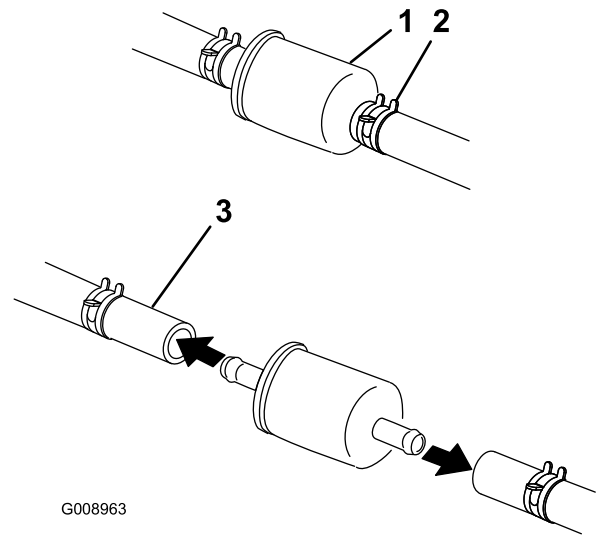
Huoltoväli: 100 käyttötunnin välein/Vuosittain (kumpi saavutetaan ensin) (useammin pölyisissä ja likaisissa olosuhteissa).

1. Vapauta teräkytkin (voimanulosotto), lukitse liikkeenohjausvivut vapaalle ja kytke seisontajarru.
2. Sammuta moottori, irrota avain ja odota, että kaikki liikkuvat osat ovat pysähtyneet, ennen kuin poistut käyttäjän paikalta.
3. Anna koneen jäähtyä.
4. Nosta istuin ja paikanna polttoainesuodattimet (Kuva 51).



Kuva 51

1. Polttoaineputki säiliöstä
2. Polttoaineputken suodatin
3. Kulkusuunnan nuoli
4. Polttoaineletku moottoriin
5. Letkunkiristin



Kuva 52

1. Polttoainesuodatin
2. Letkunkiristin
3. Polttoaineletku

6. Irrota suodatin polttoaineletkuista.
 7. Asenna uusi suodatin niin, että kulkusuunnan nuoli tulee polttoainesäiliöstä päin ja osoittaa moottoriin päin. Kiinnitä suodatin paikalleen siirtämällä letkunkiristimet lähelle sitä (Kuva 51).
5. Purista letkunkiristimien päitä yhteen ja liu'uta niitä pois päin suodattimesta (Kuva 52).

Sähköjärjestelmän huolto

Akun huolto

Huoltoväli: Kuukausittain

VAARA

KALIFORNIA

Lakiesityksen 65 mukainen varoitus

Akun liitännät, navat ja niihin liittyvät lisävarusteet sisältävät lyijyä ja lyijy-yhdisteitä, joiden tiedetään aiheuttavan syöpää ja haittaavan lisääntymistä. Pese kädet, kun olet käsitellyt akkua.

⚠ HENGENVAARA

Akkuneste sisältää rikkihappoa, joka on tappava myrkkä ja aiheuttaa vakavia syöpymiä.

Älä juo akkunestettä äläkä anna sen päästä kosketuksiin ihon, silmien tai vaatteiden kanssa. Käytä suojalaseja ja kumikäsineitä.

Akun irrotus

⚠ VAARA

Akun navat tai metallityökäluet voivat aiheuttaa oikosulun koskettaessaan koneen metalliosia, mistä voi seurata kipinöitä. Kipinät voivat saada akun kaasut räjähtämään ja aiheuttaa siten henkilövahingon.

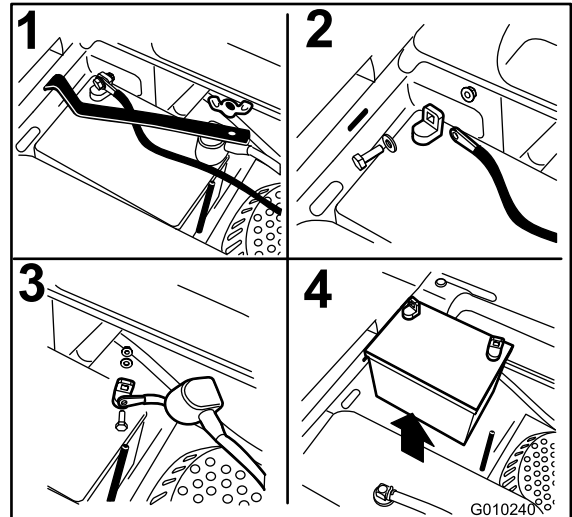
- Kun irrotat tai asennat akun, älä anna akun napojen koskettaa koneen metalliosia.
- Älä anna metallityökalujen aiheuttaa oikosulkua akun napojen ja koneen metalliosien välille.

⚠ VAARA

Akun kaapeleiden virheellinen asennus voi vahingoittaa konetta ja kaapeleita aiheuttaen kipinöitä. Kipinät voivat saada akun kaasut räjähtämään ja aiheuttaa siten henkilövahingon.

- Irrota aina negatiivinen (musta) akkukaapeli ennen positiivisen (punaisen) akkukaapelin irrottamista.
- Kytke aina positiivinen (punainen) akkukaapeli ennen negatiivisen (mustan) akkukaapelin kytkemistä.

1. Vapauta teräkytkin (voimanulosotto), lukitse liikkeenohjausvivut vapaalle ja kytke seisontajarru.
2. Sammuta moottori, irrota avain ja odota, että kaikki liikkuvat osat ovat pysähtyneet, ennen kuin poistut käyttäjän paikalta.
3. Irrota siipimutteri, joka kiinnittää akun pidikkeen (Kuva 53).



Kuva 53

1. Irrota siipimutteri ja pidike
 2. Irrota akun miinuskaapeli ennen pluskaapelia
 3. Irrota akun pluskaapeli
 4. Irrota akku
-
4. Irrota pidike (Kuva 53).
 5. Irrota ensin akun miinuskaapeli (musta) akun miinusnavasta (-) (musta) (Kuva 53).
 6. Vedä punainen navan suojus pois akun plusnavasta (punainen) ja irrota akun pluskaapeli (+) (punainen) (Kuva 53).
 7. Irrota akku.

Akun asennus

1. Aseta akku alustalle siten, että navat ovat polttoainesäiliötä vastapäätä (Kuva 53).
2. Asenna ensin akun pluskaapeli (punainen) akun plusnapaan (+).
3. Asenna sitten miinuskaapeli akun miinusnapaan (-).
4. Kiinnitä kaapelit kahdella pultilla, kahdella aluslaatalla ja kahdella lukkomutterilla (Kuva 53).
5. Vedä punainen navan suojus akun plusnavan (punaisen) päälle.
6. Asenna pidike ja kiinnitä se siipimutterilla (Kuva 53).

Akun lataus

⚠ VAARA

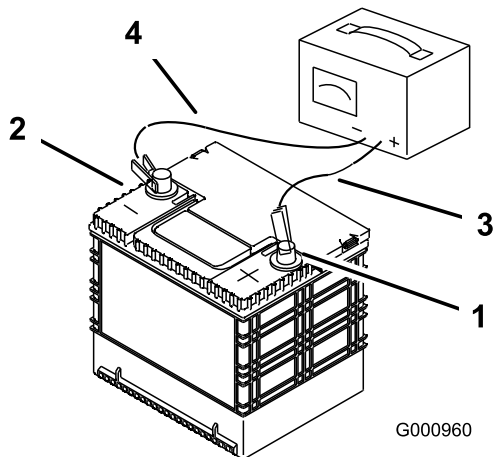
Akun latauksen yhteydessä syntyy räjähdysriskiä kaasuja.

Älä tupakoi akun lähetyvillä. Älä päästä kipinöitä tai liekkejä kosketuksiin akun kanssa.

Tärkeää: Pidä akku aina täysin ladattuna. Tämä on erityisen tärkeää siksi, että näin ehkäistään akun vahingoittuminen, kun lämpötila on alle 0 °C.

1. Lataa akkua 10–15 minuuttia 25–30 ampeerin sähkövirralla tai 30 minuuttia 10 ampeerin virralla.
2. Kun akku on ladattu täyteen, irrota laturi sähköliitännästä. Irrota sitten laturin johtimet akun navoista (Kuva 54).
3. Asenna akku koneeseen ja kytke akun kaapelit. Katso kohta Akun asennus.

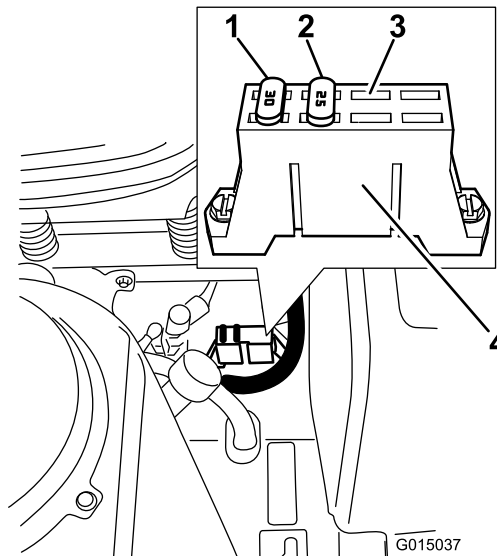
Huomaa: Älä käytä konetta, kun akkua ei ole kytketty. Se voi aiheuttaa sähkövaurioita.



Kuva 54

- | | |
|---------------------------|--------------------------------|
| 1. Positiivinen akun napa | 3. Punainen laturin johdin (+) |
| 2. Negatiivinen akun napa | 4. Musta laturin johdin (-) |

2. Vaihda sulakkeet vetämällä ensin vanha sulake irti.
3. Asenna uusi sulake, joka ampeeriluku on sama kuin irrotetun sulakkeen (Kuva 55).



Kuva 55

- | | |
|---------|-------------------------------|
| 1. 30 A | 3. Tyhjä lisävarusteen paikka |
| 2. 25 A | 4. Sulakerasia |

Sulakkeiden huolto

Sähköjärjestelmä on suojattu sulakkeilla. Huoltoa ei tarvita. Jos sulake kuitenkin palaa, tarkista osa/virtapiiri toimintavian tai oikosulun varalta.

Sulakkeet:

- Päävirta 30 A, kahvatyypinen
 - Moottori 20 A, kahvatyypinen
1. Sulakkeet sijaitsevat oikeanpuoleisessa konsolissa istuimen vieressä (Kuva 55).

Vetojärjestelmän huolto

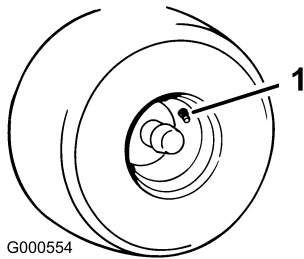
Rengaspaineen tarkistus

Huoltoväli: 25 käyttötunnin välein—Tarkista rengaspaine.

Pitä etu- ja takarenkaiden rengaspaine ohjeiden mukaisena. Epätasainen rengaspaine saattaa tehdä leikkuujäljestä epätasaisen. Tarkista paine venttiilin varresta (Kuva 56). Tarkista paine, kun renkaat ovat kylmät, jotta painelukema olisi mahdollisimman tarkka.

Katso renkaiden valmistajan suosittelema enimmäispaine kääntöpyörien renkaiden sivusta.

Täytä vetävien takapyörien renkaat paineeseen 90 kPa (13 psi).



G000554

Kuva 56

1. Venttiili

Hydrauliijärjestelmän huolto

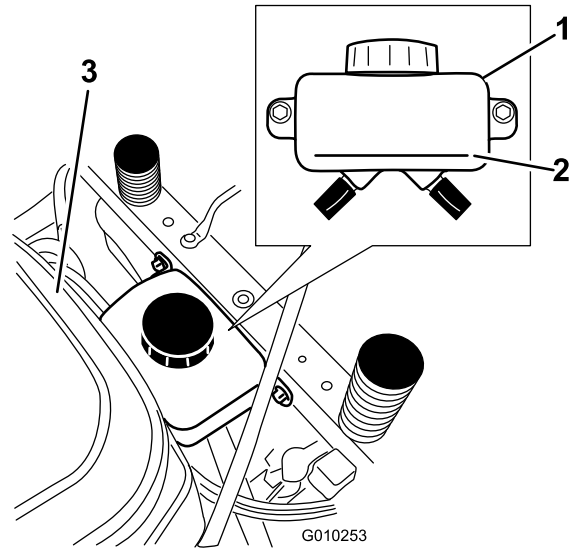
Öljyalaatu: 20W-50-moottoriöljy

Tärkeää: Käytä määritettyä öljyä tai vastaavaa. Muut nesteet saattavat vahingoittaa järjestelmää.

Hydrauliöljyn määrän tarkistus

Huoltoväli: 25 käyttötunnin välein

Tarkista paisuntasäiliö ja lisää tarvittaessa 20W-50-moottoriöljyä FULL COLD -viivaan saakka.



G010253

Kuva 57

1. Paisuntasäiliö
2. Full cold -viiva
3. Moottori

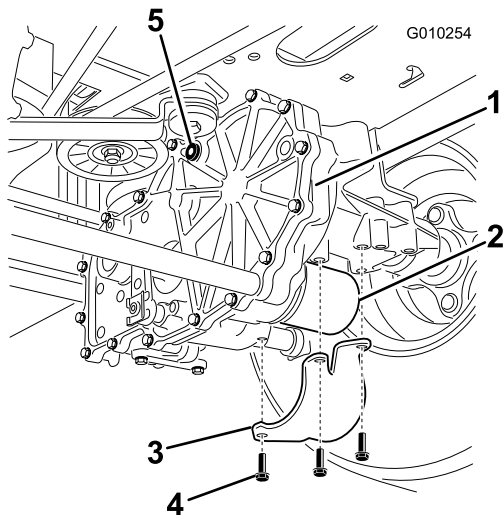
Hydrauliijärjestelmän suodattimen ja öljyn vaihto

Suodatin ja öljy on vaihdettava samalla kertaa. Öljyä ei saa käyttää uudelleen. Järjestelmä on ilmatettava uuden suodattimen asennuksen ja öljyn lisäämisen jälkeen.

Ilmausvaiheet on toistettava, kunnes öljy pysyy säiliön FULL COLD -viivan tasalla ilmauksen jälkeen. Jos toimenpidettä ei tehdä oikein, vaihteistojärjestelmä voi vaurioitua pysyvästi.

Hydraulijärjestelmän suodattimien irrotus

1. Sammuta moottori, odota, kunnes kaikki liikkuvat osat ovat pysähtyneet, ja anna moottorin jäähtyä. Irrota virta-avain ja kytke seisontajarru.
2. Paikanna vaihteistojärjestelmien suodattimet ja suojat (Kuva 58). Irrota kolme ruuvia, joilla suodattimen suojus ja suoja on kiinnitetty.



Kuva 58
Oikea puoli

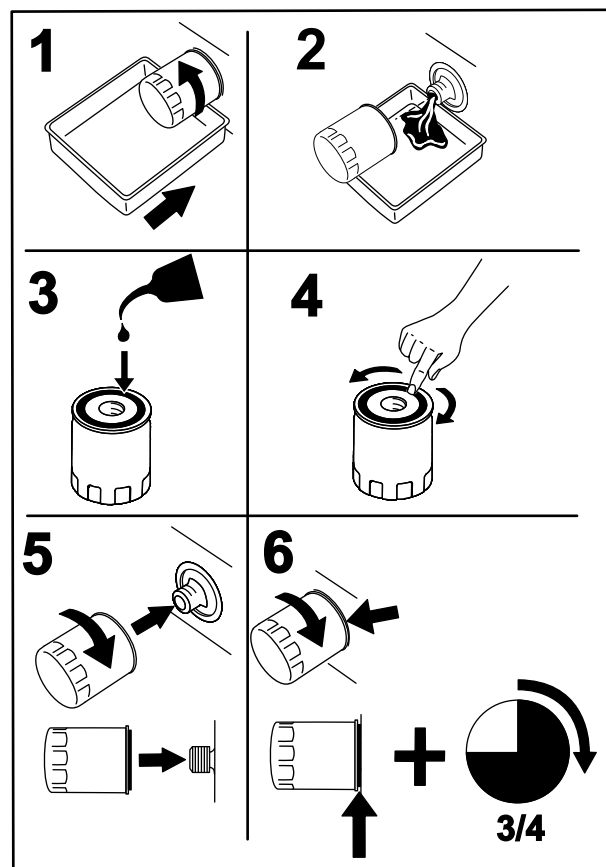
- | | |
|-----------------------|----------------------|
| 1. Vaihteisto | 4. Ruuvit |
| 2. Öljynsuodatin | 5. Ilmanpoistotulppa |
| 3. Suodattimen suojus | |

3. Puhdista huolellisesti suodattimia ympäröivä alue. On erittäin tärkeää, että hydraulijärjestelmään ei pääse epäpuhtauksia.
4. Aseta astia suodattimen alle suodattimen ja ilmanpoistotulppien irrotuksen yhteydessä valuvaa öljyä varten.
5. Paikanna ja irrota molempien vaihteistojen ilmanpoistotulpat.
6. Irrota suodatin kiertämällä ja valuta vetojärjestelmän öljy.

Toista vaiheet molempien suodattimien kohdalla.

Hydraulijärjestelmän suodattimien asennus

Huoltoväli: 50 ensimmäisen käyttötunnin jälkeen
400 käyttötunnin välein



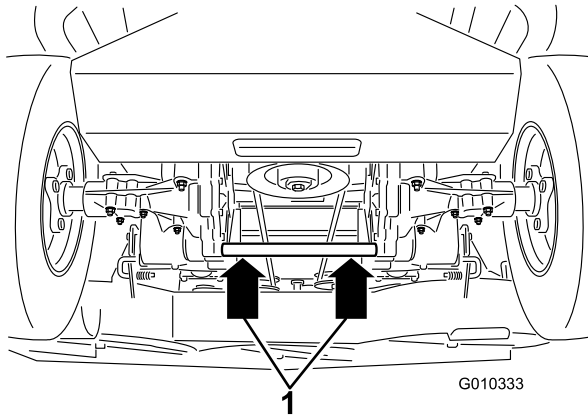
Kuva 59

1. Sivele ohut kerros öljyä kunkin suodattimen kumitiivisteiden pinnalle.
2. Käännä suodatinta myötäpäivään, kunnes kumitiiviste koskettaa suodattimen istukkaa. Kiristä sitten vielä 3/4–1 kierrosta. Toista vaiheet toisen suodattimen kohdalla.
3. Asenna aikaisemmin irrotetut suodattimien suojuukset suodattimien päälle. Kiinnitä suodattimien suojuukset kolmella ruuvilla.
4. Varmista ennen öljyn lisäämistä, että ilmanpoistotulpat on irrotettu.
5. Kaada määrityksen mukaista öljyä hitaasti paisuntasäiliöön, kunnes **yhdestä** ilmanpoistotulpan aukosta tulee öljyä. Lopeta öljyn lisäys ja asenna kyseinen tulppa. Kiristä tulppa momenttiin 20,3 N m.
6. Lisää öljyä paisuntasäiliöön, kunnes toisen vaihteiston jäljellä olevasta ilmanpoistotulpan reiästä tulee öljyä. Lopeta öljyn lisäys ja asenna kyseinen tulppa. Kiristä tulppa momenttiin 20,3 N m.
7. Lisää öljyä paisuntasäiliöön, kunnes se saavuttaa paisuntasäiliön FULL COLD -viivan. Siirry kohtaan Hydraulijärjestelmän ilmaus.

Tärkeää: *Hydraulijärjestelmän* ilmauksen laiminlyönti hydraulisuodattimien ja -öljyn vaihtamisen jälkeen voi vaurioittaa vaihteistojärjestelmää pysyvästi.

Hydraulijärjestelmän ilmaus

1. Nosta koneen takaosa ylös ja tue se akselipukeilla (tai vastaavilla tuilla) korkeudelle, jolla vetävät pyörät pyörivät juuri ja juuri esteettä.



Kuva 60

1. Nostokohdat

2. Siirry käyttäjän paikalle. Käynnistä moottori ja siirrä kaasuvipu eteenpäin puolikaasun asentoon. Vapauta seisontajarru.
 - A. Siirrä ohitusvivut koneen työntöön asentoon. Lisätietoja on käyttöä käsittelevän osan kohdassa Koneen työntäminen käsin. Kun ohitusventtiilit on avattu ja moottori on käynnissä, siirrä liikkeenohjausvipuja hitaasti eteen ja taakse (viisi tai kuusi kertaa).
 - B. Siirrä ohitusvivut koneen käyttöasentoon. Kun ohitusventtiili on suljettu ja moottori on käynnissä, siirrä ajosuunnan valitsinta eteen ja taakse (viisi tai kuusi kertaa).
 - C. Sammuta moottori ja tarkista paisuntasäiliön öljypinta. Lisää määrityksen mukaista öljyä, kunnes se saavuttaa paisuntasäiliön FULL COLD -viivan.
3. Toista vaihe 2, kunnes järjestelmästä on poistettu ilma kokonaan.

Kun vaihteistosta toiminnan aikana kuuluvan äänen voimakkuus on normaali ja kun vaihteisto toimii tasaisesti eteen- ja taaksepäin normaaleilla nopeuksilla, vaihteisto on ilmattu.
4. Tarkista paisuntasäiliön öljymäärä vielä kerran. Lisää tarvittaessa määrityksen mukaista öljyä, kunnes se saavuttaa paisuntasäiliön FULL COLD -viivan.

Leikkuupöydän huolto

Leikkuuterien huolto

Pidä terät terävinä koko leikkuukauden ajan. Terävät terät leikkaavat ruohon siistimmin ruohonkorsia repimättä. Repeytymien vuoksi ruohon reunat muuttuvat ruskeiksi, mikä heikentää kasvua ja altistaa kasvisairauksille.

Tarkista päivittäin, että leikkuuterät ovat terävät ja että ne eivät ole kuluneet tai vaurioituneet. Viilaa mahdolliset lovet pois ja teroita terät tarpeen mukaan. Jos terä on vaurioitunut tai kulunut, vaihda se aitoon Toro-vaihtoterään. Jotta terien teroitus ja vaihto kävisi vaivattomasti, käytettävissä on hyvä olla muutamia vaihtoteriä.

▲ VAARA

Kulunut tai vaurioitunut terä voi rikkoutua ja terän pala voi sinkoutua käyttäjään tai ohikulkijaan aiheuttaen vakavan loukkaantumisen tai kuoleman.

- Terä on tarkistettava säännöllisesti kulumisen ja vaurioiden varalta.
- Kulunut tai vaurioitunut terä on vaihdettava.

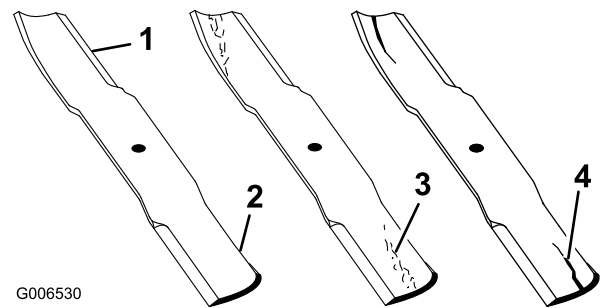
Ennen terien tarkastusta tai huoltoa

Pysäköi kone tasaiselle alustalle, vapauta teräkytkin (voimanulosotto) ja kytke seisontajarru. Käännä virta-avain Pysäytys-asentoon. Irrota avain.

Terien tarkastus

Huoltoväli: Aina ennen käyttöä tai päivittäin

1. Tarkasta leikkuusärmät (Kuva 61). Jos särmät eivät ole terävät tai niissä on lovia, irrota terät ja teroita ne. Katso kohta Terien teroitus.
2. Tarkista terät, etenkin kupera alue (Kuva 61). Jos havaitset vähäisiäkin vaurioitumisen, kulumisen tai urautumisen merkkejä tällä alueella (Kuva 61), asenna uusi terä välittömästi.



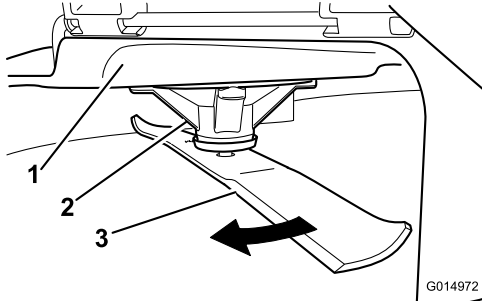
Kuva 61

- | | |
|-----------------|------------------------------|
| 1. Leikkuusärmä | 3. Kulumisjälkiä/urautumista |
| 2. Kupera alue | 4. Halkeama |

Taipuneiden terien tarkistus

Huomaa: Koneen on oltava tasaisella alustalla seuraavaa toimenpidettä varten.

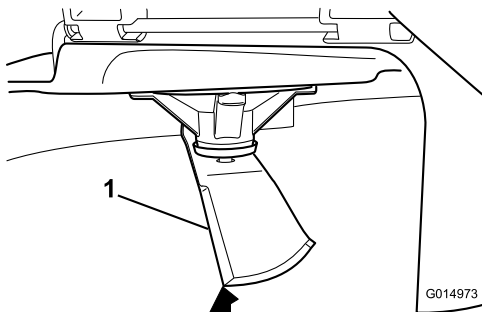
1. Nosta leikkuupöytä ylimpään leikkuukorkeusasentoon, joka on myös kuljetusasento.
2. Käytä pehmustettuja paksuja suojakäsineitä tai muita soveltuvia käsisuojaimeja. Käännä terää hitaasti sopivaan asentoon, jossa etäisyys leikkuusärmästä tasaiseen alustaan voidaan mitata.



Kuva 62

1. Leikkuupöytä
2. Karan kotelo
3. Terä

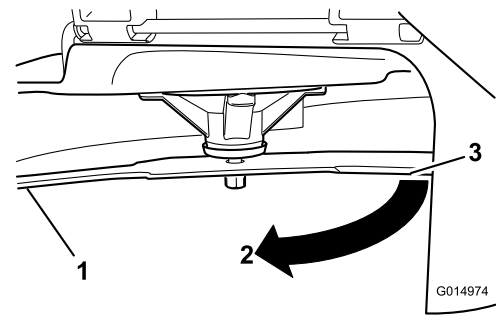
3. Mittaa etäisyys terän kärjestä tasaiseen alustaan.



Kuva 63

1. Terä mittausasennossa
2. Tasainen alusta
3. Mitattu etäisyys terän ja alustan välillä (A)

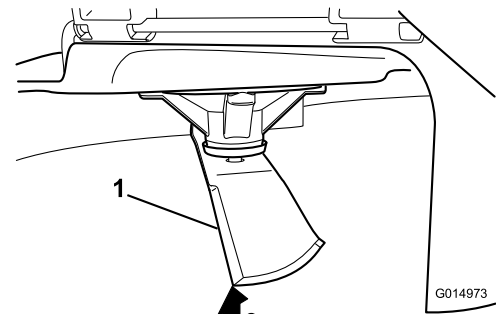
4. Käännä samaa terää 180 astetta niin, että vastakkainen leikkuusärmä on samassa asennossa.



Kuva 64

1. Terä, aiemmin mitattu puoli
2. Aiemmin käytetty mittausasento
3. Terän vastakkainen puoli siirretään mittausasentoon

5. Mittaa etäisyys terän kärjestä tasaiseen alustaan. Ero saa olla enintään 3 mm.



Kuva 65

1. Vastakkaisen terän särmä mittausasennossa
2. Tasainen alusta
3. Toinen mitattu etäisyys terän ja alustan välillä (B)

VAARA

Taipunut tai vaurioitunut terä voi rikkoutua ja aiheuttaa vakavan loukkaantumisen tai kuoleman lähellä olijoille.

- Taipunut tai vaurioitunut terä on aina vaihdettava uuteen.
- Älä hio tai tee teräviä lovia terän särmiin tai pintoihin.

A. Jos A:n ja B:n välinen ero on suurempi kuin 3 mm, vaihda terä uuteen. Katso kohdat Terien irrotus ja Terien asennus.

Huomaa: Jos taipuneen terän tilalle vaihdetaan uusi ja mittaustulos on edelleen yli 3 mm, terän kara saattaa olla taipunut. Ota yhteys valtuutettuun Toro-huoltoliikkeeseen.

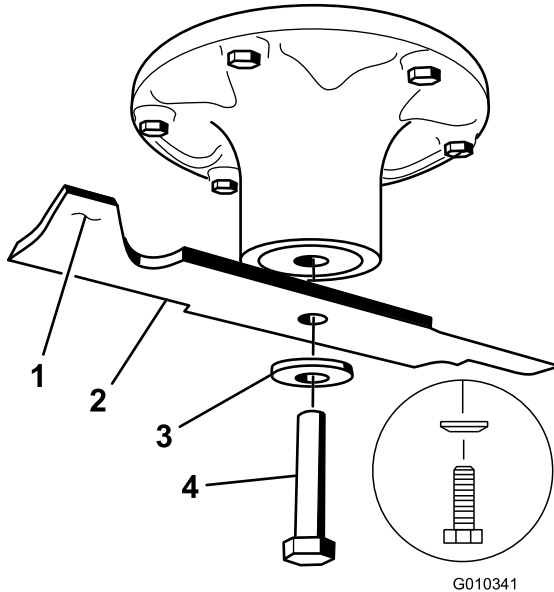
B. Jos ero on hyväksytyissä rajoissa, siirry seuraavaan terään.

Toista toimenpide kullekin terälle.

Terien irrotus

Terä on vaihdettava, jos se osunut kiinteään esineeseen, jos se on epätasapainossa tai jos se on taipunut. Käytä aina aitoja Toro-vaihtoteriä parhaan suorituskyvyn ja turvallisuuden varmistamiseksi. Muiden valmistajien vaihtoterien käyttö saattaa aiheuttaa sen, että kone ei ole enää turvallisuusstandardien mukainen.

Tartu terän päähän liinan tai paksun hansikkaan avulla. Irrota teräpultti, jousialuslaatta ja terä kara-akselista (Kuva 66).



Kuva 66

- | | |
|--------------------|--------------------|
| 1. Terän siipialue | 3. Jousialuslaatta |
| 2. Terä | 4. Teräpultti |

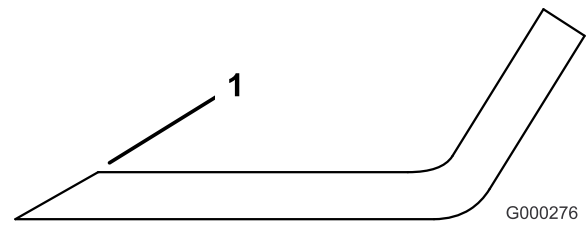
Terien teroitus

VAARA

Terää teroittaessa siitä saattaa sinkoutua palasia, jotka voivat aiheuttaa vakavan loukkaantumisen.

Käytä kunnollisia silmäsuojaimia, kun teroitat terää.

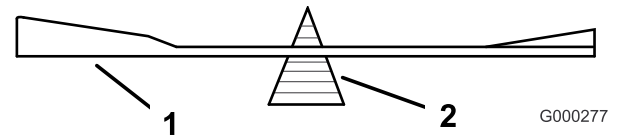
1. Viilaa leikkusärmä teräväksi terän molemmista päistä (Kuva 67). Säilytä alkuperäinen kulma. Terä säilyttää tasapainonsa, kun molemmista leikkusärmistä poistetaan materiaalia yhtä paljon.



Kuva 67

1. Teroita alkuperäiseen kulmaan

2. Tarkista terän tasapaino asettamalla se terän tasaimeen (Kuva 68). Jos terä pysyy vaaka-asennossa, se on tasapainossa ja sitä voidaan käyttää. Jos terä ei ole tasapainossa, viilaa sitä vähän vain siipialueelta (Kuva 66). Toista, kunnes terä on tasapainossa.



Kuva 68

- | | |
|---------|-----------|
| 1. Terä | 2. Tasain |
|---------|-----------|

Terien asennus

1. Asenna terä kara-akseliin (Kuva 66).

Tärkeää: Terän kuperan puolen on osoitettava ylöspäin leikkurin sisäpuolta kohti, jotta leikkuujäljestä tulee kunnollinen.

2. Asenna jousilevy ja teräpultti. Jousilevyn kartiopioli on asennettava pultin päätä kohti (Kuva 66). Kiristä teräpultti momenttiin 135–150 N m.

Leikkuupöydän tasaus

Varmista, että leikkuupöytä on vaakasuorassa, aina leikkuria asentaessasi tai jos nurmikon leikkuujälki ei ole tasainen.

Ennen tasausta on tarkistettava, ettei leikkuupöydässä ole taipuneita teriä. Kaikki taipuneet terät on irrotettava ja vaihdettava. Ennen kuin jatkat, katso kohta Taipuneiden terien tarkistus.

Leikkuupöytä on tasattava ensin sivusuunnassa, minkä jälkeen voidaan säätää pitkittäiskaltevuutta.

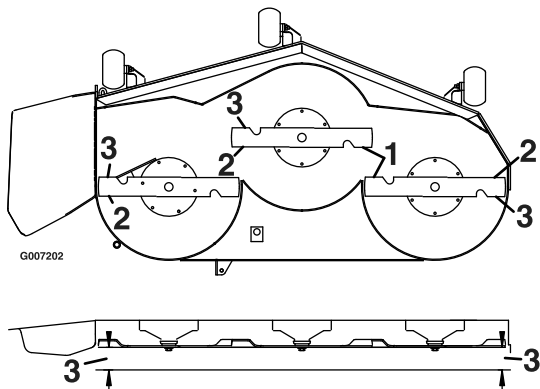
Vaatimukset:

- Koneen on oltava tasaisella alustalla.
- Kaikkien renkaiden ilmanpaineen on oltava oikea. Katso vetojärjestelmän huoltoa käsittelevän osan kohta Rengaspaineen tarkistus.

Sivusuuntaisen tasauksen tarkistus

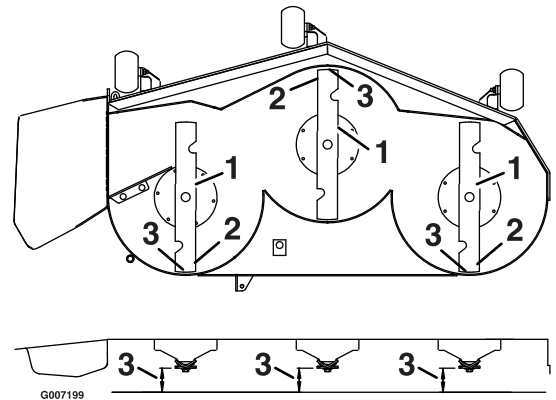
Leikkurin terien on oltava tasassa sivusuunnassa. Tarkista sivusuuntainen tasaus aina leikkurin asennuksen yhteydessä tai jos nurmikon leikkuujälki ei ole tasainen.

1. Pysäköi kone tasaiselle alustalle ja vapauta teräkytkin.
2. Siirrä liikkeenohjausvivut ulospäin lukittuun vapaa-asentoon, sammuta moottori, irrota virta-avain, kytke seisontajarru ja odota, että kaikki liikkuvat osat pysähtyvät, ennen kuin poistut käyttäjän paikalta.
3. Pyöritä teriä varovasti puolelta toiselle.
4. Mittaa ulkoleikkuusärmien ja tasaisen pinnan väliltä (Kuva 69). Jos molemmat mitat eivät ole 5 mm:n sisällä toisistaan, säätö on tarpeen. Siirry kohtaan Leikkuupöydän tasaus.



Kuva 69

1. Terät sivusuunnassa
2. Ulkoleikkuusarmät
3. Mittaa tästä etäisyys terän kärjestä tasaiseen alustaan

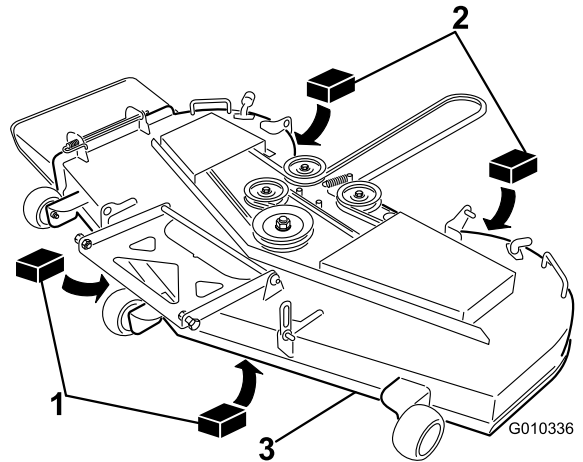


Kuva 70

1. Pituussuuntaiset terät
2. Ulkoleikkuusarmät
3. Mittaa tästä etäisyys terän kärjestä tasaiseen alustaan

Leikkuupöydän tasaus

1. Aseta nurmisuojarullat ylimpiin reikiin tai poista ne kokonaan tämän toimenpiteen ajaksi.
2. Aseta leikkuukorkeusvipu 76 mm:n asentoon.
3. Aseta kaksi 6,66 cm:n pölkkyä leikkuupöydän etureunan molempien puolien alle niin, että ne eivät ole nurmisuojarullan kannattimien alla. Aseta kaksi 7,30 cm paksua pölkkyä leikkuupöydän helman takareunan alle (yksi leikkuupöydän molemmille puolille).



Kuva 71

1. Puupölkky, 6,66 cm paksu
2. Puupölkky, 7,30 cm paksu
3. Etureuna

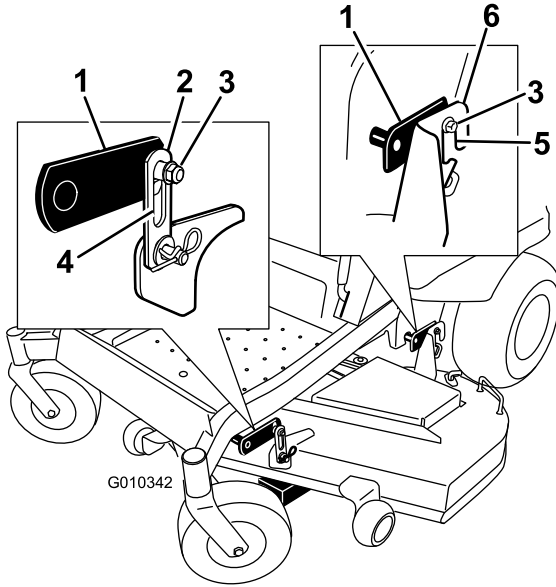
Terän pituussuuntaisen kaltevuuden tarkistus

Terän pituussuuntainen kaltevuus on tarkistettava aina ennen leikkurin asennusta. Jos leikkurin etupää on yli 7,9 mm alempana kuin leikkurin takapää, säädä terän kaltevuutta seuraavien ohjeiden mukaisesti:

1. Pysäköi kone tasaiselle alustalle ja vapauta teräkytkin.
2. Siirrä liikkeenohjausvivut ulospäin vapaa-asentoon, kytke seisontajarru, sammuta moottori, irrota virta-avain ja odota, että kaikki liikkuvat osat pysähtyvät, ennen kuin poistut käyttäjän paikalta.
3. Käännä teriä varovasti niin, että ne ovat pituussuuntaisesti (Kuva 70).
4. Mittaa etäisyys etuterän kärjestä tasaiseen alustaan ja takaterän kärjestä tasaiseen alustaan (Kuva 70). Jos etuterän kärki ei ole 1,6–7,9 mm alempana kuin takaterän kärki, siirry kohtaan Leikkuupöydän tasaus.

4. Löysää tasauksen säädön lukkomuttereita (osa 3) jokaisessa kulmassa niin, että leikkuupöytä asettuu tukevasti neljän pölkyn varaan. Varmista, että leikkuupöydän ripustimet ovat ala-asennossa (hahlon yläreunassa) ja että leikkuupöydän noston jalkavipu

on työnnetty pysäytintä vasten. Kiristä sitten neljä tasauksen säädön lukkomutteria (Kuva 72).



Kuva 72

- | | |
|------------------------------------|--|
| 1. Leikkuupöydän nostovarsi | 4. Leikkuupöydän ripustimen hahlo |
| 2. Leikkuupöydän ripustin | 5. Leikkuupöydän taemman ripustuskorvakkeen lovi |
| 3. Tasauksen säädön lukitusmutteri | 6. Leikkuupöydän taempi ripustuskorvake |

- Tarkista uudelleen, että pölkyt sopivat juuri ja juuri leikkuupöydän helman alle. Varmista, että kaikki kiinnityspultit on kiristetty.
- Varmista, että leikkuupöytä on tasassa, tarkistamalla sivusuuntainen tasaus ja terän pituussuuntainen kaltevuus. Toista leikkuupöydän tasausvaiheet tarvittaessa.

Hihnojen tarkastus

Huoltoväli: 50 käyttötunnin välein

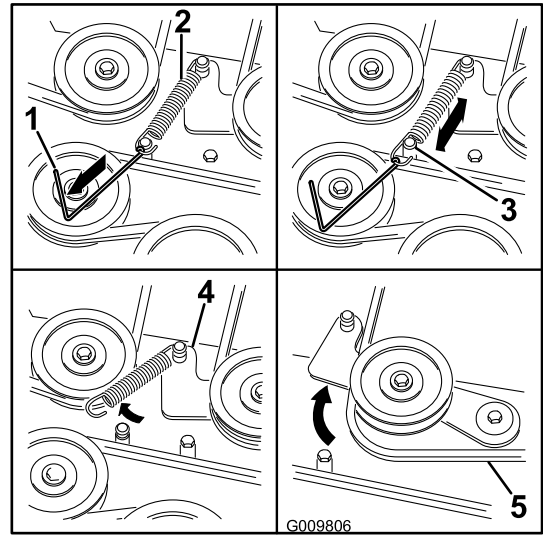
Kuluneen hihnan merkkejä ovat vinkuminen hihnan pyöriessä, terien luistaminen ruohoa leikattaessa, rispaantuneet reunat, palojäljet ja murtumat. Vaihda leikkurin hihna, jos jokin näistä tiloista ilmenee.

Leikkurin hihnan vaihto

Kuluneen hihnan merkkejä ovat vinkuminen hihnan pyöriessä, luistavat terät ruohoa leikattaessa, rispaantuneet reunat, palojäljet ja murtumat. Vaihda leikkurin hihna, jos jokin näistä tiloista ilmenee.

- Vapauta teräkytkin (voimanulosotto), lukitse liikkeenohjausvivut vapaalle ja kytke seisontajarru.

- Sammuta moottori, irrota avain ja odota, että kaikki liikkuvat osat ovat pysähtyneet, ennen kuin poistut käyttäjän paikalta.
- Laske leikkuri 76 mm:n leikkuukorkeuteen.
- Löysää molempien hihnan suojusten kahta pulttia, **mutta älä irrota niitä**. Liu'uta suojus irti pulteista ja irrota se nostamalla ylös- ja ulospäin.
- Irrota pohjalevy, jotta pääset käsiksi hihnapyörään. Lisätietoja on huoltoa edeltäviä toimenpiteitä käsittelevän osan kohdassa Pohjalevyn irrotus.
- Vapauta kiristinpyörän jännitys irrottamalla kiristinpyörän jousi leikkuupöydän tapista jousen irrotustyökalun avulla (Toro-osanro 92-5771) (Kuva 73).



Kuva 73

- | | |
|--|-------------------------|
| 1. Jousen irrotustyökalu (Toro-osanro 92-5771) | 4. Kiristinpyörän varsi |
| 2. Kiristinpyörän jousi | 5. Leikkurin hihna |
| 3. Leikkuupöydän tappi | |

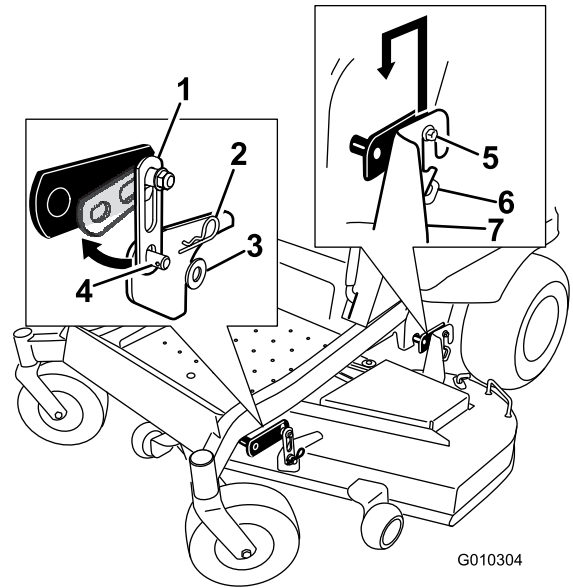
- Laske leikkuri alimpaan leikkuukorkeuteen. Asenna leikkuukorkeuden tappi alimman leikkuukorkeuden lukitusasentoon.
- Irrota hihna leikkuupöydän hihnapyöriltä ja irrota vanha hihna.
- Asenna uusi hihna leikkurin hihnapyörien ja moottorin alla olevan kytkimen hihnapyörän ympärille (Kuva 73).

VAARA

Asennettuna jousessa on jännitys, ja se saattaa aiheuttaa henkilövahinkoja.

Ole varovainen, kun irrotat hihnaa.

10. Asenna kiristinpyörän jousi leikkuupöydän tappiin jousen irrotustyökalun avulla (Toro-osanro 92-5771), jolloin kiristinpyörä ja leikkurin hihna jännittyvät (Kuva 73).
11. Varmista, että hihna on asettunut oikein kaikkiin hihnapyöriin.
12. Asenna hihnan suojukset asentamalla molempien suojusten kielekkeet huolellisesti leikkuupöydän kannattimien vastaaviin koloihin. Käännä suojus leikkuupöytään ja liu'uta lovet paikoilleen löysättyjen pulttien alle. Kiinnitä suojus leikkuupöytään kiristämällä pultit.



Kuva 75

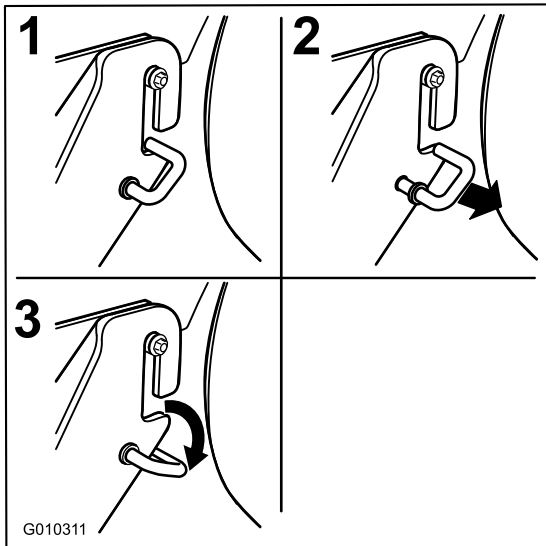
- | | |
|----------------------------------|---|
| 1. Leikkuupöydän ripustin | 5. Taemmat ripustuspultit |
| 2. Sokka | 6. J-koukku |
| 3. Aluslaatta | 7. Leikkuupöydän taempi ripustuskorvake |
| 4. Leikkuupöytään hitsattu tappi | |

Leikkurin irrotus

Pysäköi kone tasaiselle alustalle ja vapauta teräkytkin. Siirrä liikkeenohjausvivut ulospäin vapaa-asentoon, kytke seisontajarru, sammuta moottori, irrota virta-avain ja odota, että kaikki liikkuvat osat pysähtyvät, ennen kuin poistut käyttäjän paikalta.

Laske leikkuri 76 mm:n leikkuukorkeuteen. Irrota leikkurin hihna moottorin hihnapyörästä. Katso kohta Leikkurin hihnan vaihto. Laske leikkuri alimpaan leikkuukorkeuteen.

1. Irrota jousikuormitteiset J-koukut taempien ripustuskorvakkeiden lovista leikkuupöydän molemmilta puolilta (Kuva 74).



Kuva 74

2. Irrota kiinnitystarvikkeet leikkuupöydän etummaisista ripustimista leikkuupöydän molemmilta puolilta (Kuva 75).
3. Nosta leikkuupöytä varovasti irti taemmista ripustuspuiteista ja laske leikkuupöydän etuosa maahan (Kuva 75).

4. Nosta leikkuukorkeus kuljetusasentoon.
5. Liu'uta leikkuri pois koneen alta.

Huomaa: Säilytä kaikki osat myöhempää käyttöä varten.

Leikkurin asennus

1. Pysäköi kone tasaiselle alustalle ja vapauta teräkytkin.
2. Siirrä liikkeenohjausvivut ulospäin lukittuun vapaa-asentoon, kytke seisontajarru, sammuta moottori, irrota virta-avain ja odota, että kaikki liikkuvat osat pysähtyvät, ennen kuin poistut käyttäjän paikalta.
3. Liu'uta leikkuri koneen alle.
4. Laske leikkuukorkeuden säätövipu alimpaan asentoon. Asenna leikkuukorkeuden tappi alimman leikkuukorkeuden lukitusasentoon.
5. Nosta leikkuupöydän takaosaa ja ohjaa ripustuskorvakkeet taempien ripustuspuiteiden päälle (Kuva 75).
6. Kiinnitä leikkuupöydän etutuki etummaisiin leikkuupöydän ripustimiin ja varmista ne aluslaatalta ja sokalla (Kuva 75).
7. Asenna leikkurin hihna moottorin hihnapyörään. Katso kohta Leikkurin hihnan vaihto.

Suuntaimen vaihto

Huoltoväli: Aina ennen käyttöä tai päivittäin—Tarkista, ettei suuntaimessa ole vaurioita.

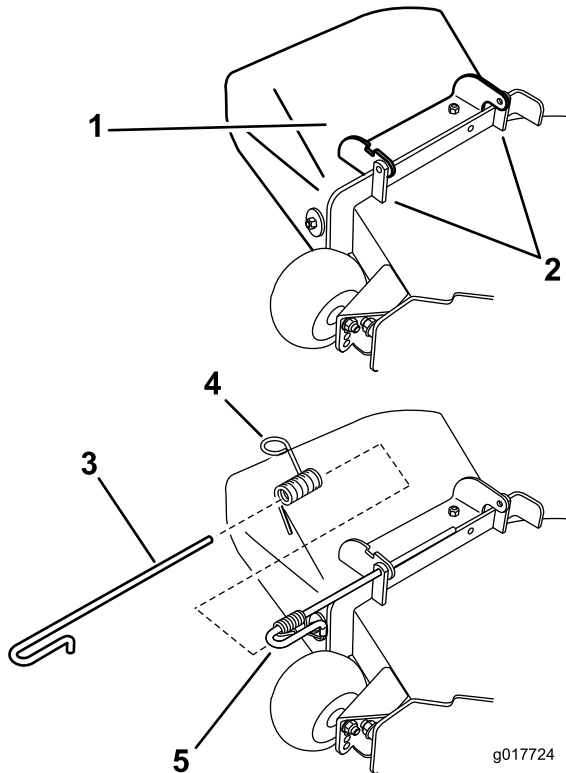
⚠ VAARA

Jos heittoaukko ei ole peitossa, ruohonleikkuri voi singota esineitä käyttäjän tai sivullisten suuntaan, mistä voi olla seurauksena vakava tapaturma. Seurauksena voi olla myös kosketus terään.

Älä käytä ruohonleikkuria ilman leikkuujätelevyä, heittokanavan suuntainta tai ruohonkerääjää.

Tarkista suuntain vaurioiden varalta aina ennen käyttöä. Vaihda vaurioituneet osat ennen käyttöä.

1. Irrota jousi suuntaimen kannakkeen lovesta ja liu'uta tanko pois hitsatuista leikkuupöydän kannakkeista, jousesta ja heittokanavan suuntaimesta (Kuva 76). Irrota vaurioitunut tai kulunut heittokanavan suuntain.

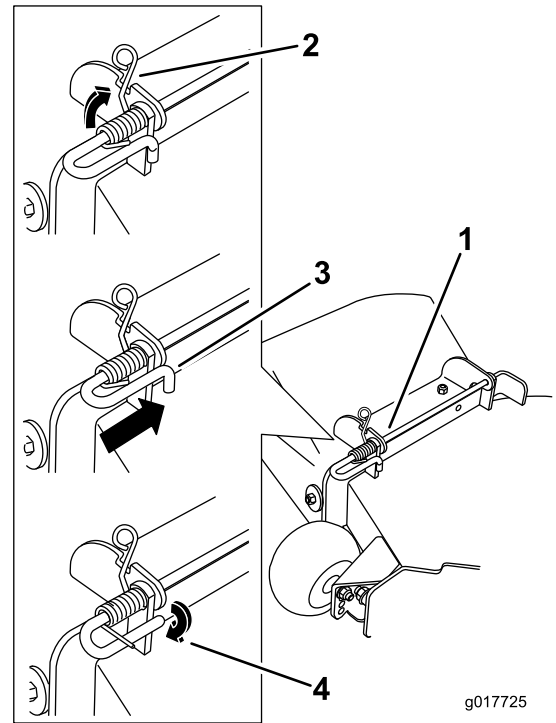


Kuva 76

1. Suuntain
2. Leikkuupöydän kannattimet
3. Tanko
4. Jousi
5. Tankoon asennettu jousi

pää tulee tangon alta ennen mutkaa ja menee tangon yli, kun se palaa mutkasta.

4. Nosta jousen silmukkapäätä ja aseta se suuntaimen kannattimen loveen (Kuva 77).



Kuva 77

1. Tanko- ja jousikokoonpano osittain asennettuna
2. Jousen silmukkapää asennettuna suuntaimen kannattimen loveen
3. Tanko, lyhyt pää, käännetty leikkurin kannattimen taakse
4. Lyhyt pää, kiinni leikkurin kannattimessa

5. Kiinnitä tanko- ja jousikokoonpano kääntämällä sitä niin, että voit sijoittaa tangon lyhyen pään leikkuupöytään hitsatun etummaisesta kannattimen taakse (Kuva 77).

Tärkeää: Suuntaimen on oltava jousikuormitettuna ala-asennossa. Nosta suuntain ylös ja testaa, että napsahtaa ala-asentoon.

2. Aseta uusi heittokanavan suuntain niin, että kannatinpäät ovat leikkuupöydän hitsattujen kannattimien välissä kuvan mukaisesti (Kuva 76).
3. Asenna jousi tangon suoraan päähän. Sijoita jousi tankoon kuvan mukaisesti niin, että jousen lyhyempi

Puhdistus

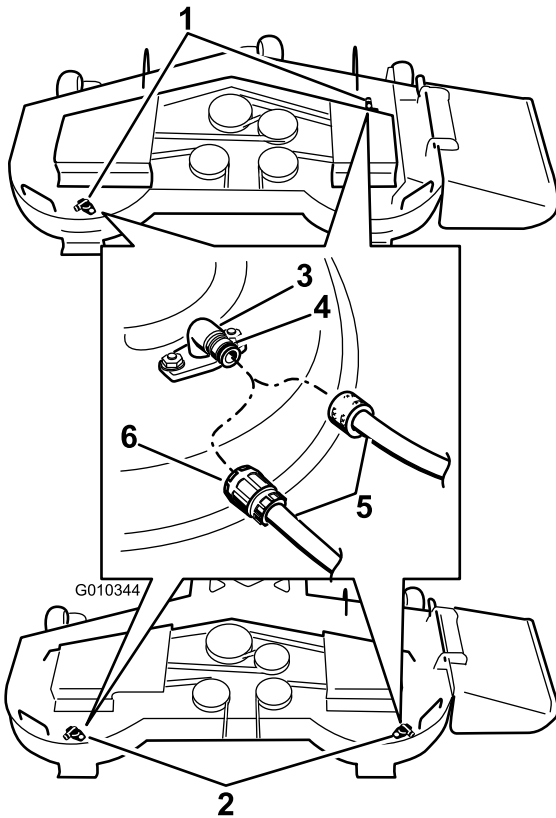
Leikkurin alapuolen pesu

Huoltoväli: Aina ennen käyttöä tai päivittäin—Puhdista leikkuukotelo.

Pese leikkurin alapuoli aina käytön jälkeen, jotta ruohoa ei pääse kertymään ja jotta leikkuujäte hajaantuu paremmin.

1. Pysäköi kone tasaiselle alustalle ja vapauta teräkytkin.
2. Siirrä liikkeenohjausvivut ulospäin lukittuun vapaa-asentoon, sammuta moottori, irrota virta-avain ja odota, että kaikki liikkuvat osat pysähtyvät, ennen kuin poistut käyttäjän paikalta.
3. Kiinnitä letkuliitin leikkurin pesuliitännän päähän ja käännä vesi suurelle paineelle (Kuva 78).

Huomaa: Levitä vaseliinia pesuliitännän O-renkaaseen, jotta liitin liukuu paremmin ja suojaa O-rengasta.



- | | |
|--|-------------|
| 1. Pesuliitäntä – sijainnit 137 cm:n leikkuupöydissä | 4. O-rengas |
| 2. Pesuliitäntä – sijainnit 122 cm:n leikkuupöydissä | 5. Letku |
| 3. Pesuliitäntä | 6. Liitin |

4. Laske leikkuri alimpaan leikkuukorkeuteen.

5. Istuudu istuimelle ja käynnistä moottori. Kytke teräkytkin ja anna leikkurin käydä 1–3 minuuttia.
6. Vapauta teräkytkin, pysäytä moottori ja irrota virta-avain. Odota, kunnes kaikki liikkuvat osat ovat pysähtyneet.
7. Käännä vesi pois päältä ja irrota liitin pesuliitännästä.

Huomaa: Jos leikkuri ei puhdistu yhdellä pesukerralla, liota sitä ja anna sen seistä 30 minuutin ajan. Toista sitten toimenpide.

8. Käytä leikkuria vielä 1–3 minuuttia, jotta ylimääräinen vesi tulee ulos.

VAARA

Rikkoutunut tai puuttuva pesuliitäntä voi aiheuttaa esineiden ulossinkoutumista tai teräkosketuksen. Teräkosketus tai ulossinkoutuva jäte voi aiheuttaa loukkaantumisen tai kuoleman.

- Vaihda rikkoutunut tai puuttuva pesuliitäntä välittömästi, ennen kuin käytät leikkuria uudelleen.
- Käsiä tai jalkoja ei saa koskaan laittaa leikkurin alle tai sen aukkojen läpi.

Jätteen hävitys

Moottoriöljy, akut, hydraulioöljy ja moottorin jäähdytysneste saastuttavat ympäristöä. Ne on hävitettävä kansallisten ja paikallisten määräysten mukaisesti.

Varastointi

Puhdistus ja varastointi

1. Vapauta voimanulosotto (PTO), kytke seisontajarru ja käännä virta-avain Pysäytys-asentoon. Irrota avain.
2. Poista ruoho, lika ja rasva koneen kaikista ulkoisista osista, etenkin moottorista ja hydraulijärjestelmästä. Puhdista lika ja roskat moottorin sylinterinkannen rivoista ja tuulettimen kotelosta.

Tärkeää: Kone voidaan pestä miedolla pesuaineella ja vedellä. Älä pese konetta painepesurilla. Älä käytä vettä ylen määrin, älä etenkään kojetaulun, moottorin ja hydraulipumppujen läheisyydessä.

3. Tarkista jarrut. Katso huoltoa käsittelevän osan kohta Jarrujen huolto.
4. Huolla ilmanpuhdistin. Katso huoltoa käsittelevän osan kohta Ilmanpuhdistimen huolto.
5. Rasvaa kone. Katso huoltoa käsittelevän osan kohta Rasvaus ja voitelu.
6. Vaihda kampikammioöljy. Katso huoltoa käsittelevän osan kohta Moottoriöljyn huolto.
7. Tarkista rengaspaineet. Katso huoltoa käsittelevän osan kohta Rengaspaineen tarkistus.
8. Vaihda hydraulisuodatin. Katso huoltoa käsittelevän osan kohta Hydraulijärjestelmän huolto.
9. Lataa akku. Katso huoltoa käsittelevän osan kohta Akun huolto.
10. Kaavi ruoho ja lika leikkurin alta ja pese leikkuri sitten vesiletkulla.

Huomaa: Käytä konetta teräkytkin (voimanulosotto) kytkettynä ja korkeimmalla tyhjäkäyntinopeudella 2–5 minuutin ajan pesun jälkeen.

11. Tarkista terien kunto. Katso huoltoa käsittelevän osan kohta Leikkuuterien huolto.
12. Valmistele kone varastointia varten, jos sitä ei ole tarkoitus käyttää yli kuukauteen. Valmistele kone varastointia varten seuraavasti:
 - A. Lisää polttoainesäiliöön öljypohjaista stabilointi-/lisäainetta. Noudata stabilointiaineen valmistajan sekoitusohjeita. Älä käytä alkoholipohjaista stabilointiainetta (etanolia tai metanolia).

Huomaa: Stabilointi-/lisäaine toimii tehokkaimmin, kun se sekoitetaan tuoreeseen polttoaineeseen ja kun sitä käytetään jatkuvasti.

- B. Käytä moottoria, jotta lisäaineinen polttoaine kiertää koko polttoainejärjestelmässä (5 minuuttia).
- C. Sammuta moottori, anna sen jäähtyä ja tyhjennä polttoainesäiliö.
- D. Käynnistä moottori uudelleen ja anna sen käydä, kunnes se sammuu.
- E. Hävitä polttoaine asianmukaisesti. Noudata paikallisten viranomaisten ohjeita.

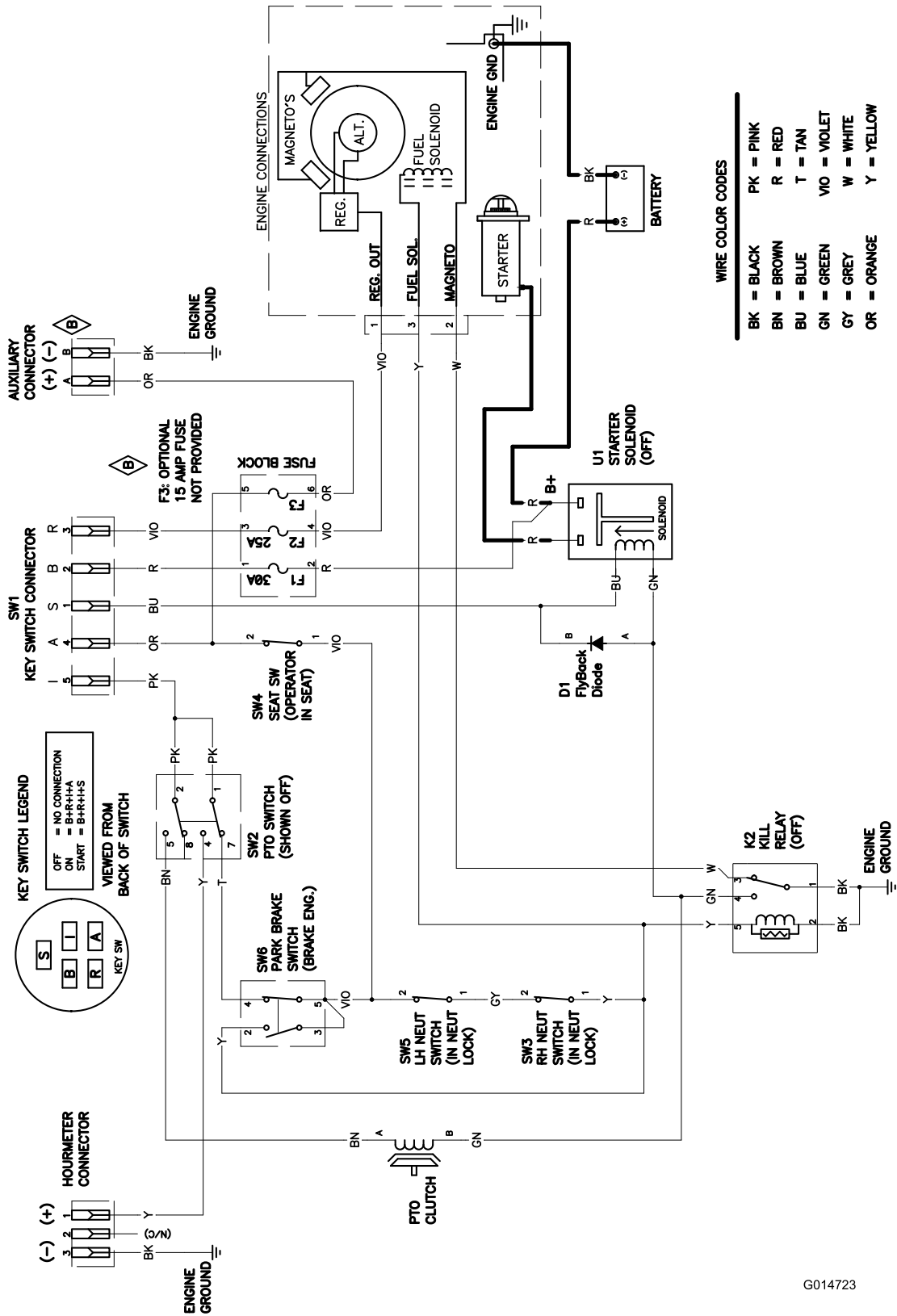
Tärkeää: Älä säilytä lisäaineistettua polttoainetta 90 päivää kauempaa.

13. Tarkista ja kiristä kaikki pultit, mutterit ja ruuvit. Korjaa tai vaihda kaikki vaurioituneet osat.
14. Maalaa kaikki naarmuuntuneet tai paljaat metallipinnat. Maalia on saatavissa valtuutetusta huoltoliikkeestä.
15. Varastoi kone puhtaaseen, kuivaan autotalliin tai varastotilaan. Irrota avain virtalukosta ja pidä se lasten ja muiden luvottomien käyttäjien ulottumattomissa. Peitä kone suojataksesi sen ja pitääksesi sen puhtaana.

Vianetsintä

Ongelma	Mahdollinen syy	Korjaustoimenpiteet
Käynnistin ei pyöritä moottoria.	<ol style="list-style-type: none"> 1. Teräkytkin (voimanulosotto) on kytketty. 2. Seisontajarrua ei ole kytketty. 3. Ajovipu ei ole siirretty vapaalle. 4. Käyttäjä ei istu istuimella. 5. Akussa ei ole latausta. 6. Sähköliitännät ovat ruostuneet tai löystyneet. 7. Sulake on palanut. 8. Rele tai kytkin on viallinen. 	<ol style="list-style-type: none"> 1. Kytke teräkytkin (voimanulosotto) pois käytöstä. 2. Kytke seisontajarru. 3. Varmista, että ajovivut on siirretty vapaalle. 4. Istu istuimelle. 5. Lataa akku. 6. Tarkista, että sähköliitännöiden kosketus on kunnossa. 7. Vaihda sulake. 8. Ota yhteys valtuutettuun huoltoliikkeeseen.
Moottori ei käynnisty, käynnistyy huonosti tai ei pysy käynnissä.	<ol style="list-style-type: none"> 1. Polttoainesäiliö on tyhjä. 2. Polttoaineen sulkuventtiili on kiinni. 3. Kampikammiossa on liian vähän öljyä. 4. Kaasu ja rikastin eivät ole oikeassa asennossa. 5. Polttoainesuodatin on likainen. 6. Polttoainejärjestelmässä on likaa, vettä tai vanhentunutta polttoainetta. 7. Ilmanpuhdistin on likainen. 8. Istuinkytkin ei toimi kunnolla. 9. Sähköliitännät ovat ruostuneet, löystyneet tai vioittuneet. 10. Rele tai kytkin on viallinen. 11. Sytytystulppa on viallinen. 12. Sytytystulpan johtoa ei ole kytketty. 	<ol style="list-style-type: none"> 1. Täytä polttoainesäiliö. 2. Avaa polttoaineen sulkuventtiili. 3. Lisää öljyä kampikammioon. 4. Varmista, että kaasuvipu on Hidas- ja Nopea-asentojen puolivälissä ja että rikastin on Päällä-asennossa, kun moottori on kylmä, ja Pois-asennossa, kun moottori on lämmin. 5. Vaihda polttoainesuodatin. 6. Ota yhteys valtuutettuun huoltoliikkeeseen. 7. Puhdista tai vaihda ilmanpuhdistimen panos. 8. Tarkista istuinkytkimen merkkivalo. Vaihda istuin tarvittaessa. 9. Tarkista, että sähköliitännöiden kosketus on kunnossa. Puhdista liitännöiden navat huolellisesti sähkökytkentöjen puhdistusaineella, levitä niihin eristerasvaa ja kytke ne uudelleen. 10. Ota yhteys valtuutettuun huoltoliikkeeseen. 11. Puhdista, säädä tai vaihda sytytystulppa. 12. Tarkista sytytystulpan johdon kytkentä.
Moottori menettää tehoaan.	<ol style="list-style-type: none"> 1. Moottori on ylikuormitettu. 2. Ilmanpuhdistin on likainen. 3. Kampikammiossa on liian vähän öljyä. 4. Moottorin yläpuolella olevat jäähdytysrivat ja ilmanakanavat ovat tukossa. 5. Polttoainesäiliön korkin ilmareikä on tukossa. 6. Polttoainesuodattimessa on likaa. 7. Polttoainejärjestelmässä on likaa, vettä tai vanhentunutta polttoainetta. 	<ol style="list-style-type: none"> 1. Vähennä ajonopeutta. 2. Puhdista ilmanpuhdistimen panos. 3. Lisää öljyä kampikammioon. 4. Poista tukkeumat jäähdytysrivoista ja ilmanakanavista. 5. Puhdista polttoainesäiliön korkki tai vaihda se. 6. Vaihda polttoainesuodatin. 7. Ota yhteys valtuutettuun huoltoliikkeeseen.
Moottori kuumenee liikaa.	<ol style="list-style-type: none"> 1. Moottori on ylikuormitettu. 2. Kampikammiossa on liian vähän öljyä. 3. Moottorin yläpuolella olevat jäähdytysrivat ja ilmanakanavat ovat tukossa. 	<ol style="list-style-type: none"> 1. Vähennä ajonopeutta. 2. Lisää öljyä kampikammioon. 3. Poista tukkeumat jäähdytysrivoista ja ilmanakanavista.

Ongelma	Mahdollinen syy	Korjaustoimenpiteet
Leikkuri vetää vasemmalle tai oikealle (vaikka vivut ovat kokonaan eteenpäin).	<ol style="list-style-type: none"> Ohjauskulmaa on säädettävä. Vetävien renkaiden rengaspaineet eivät ole oikeat. 	<ol style="list-style-type: none"> Säädä ohjauskulmaa. Säädä vetävien renkaiden rengaspainetta.
Kone ei liiku.	<ol style="list-style-type: none"> Ohitusventtiilejä ei ole suljettu tiiviisti. Pumpun hihna on kulunut, löystynyt tai vaurioitunut. Pumpun hihna on irronnut hihnapyörästä. Kiristinpyörän jousi on rikkoutunut tai puuttuu. Hydrauliöljyä on liian vähän tai se on liian kuumaa. 	<ol style="list-style-type: none"> Kiristä ohitusventtiilit. Vaihda hihna. Vaihda hihna. Vaihda jousi. Lisää hydrauliöljyä säiliöihin tai anna sen jäähtyä.
Kone tärisee epänormaalisti.	<ol style="list-style-type: none"> Leikkuuterät ovat taipuneet tai epätasapainossa. Terän kiinnityspultti on löysällä. Moottorin kiinnityspultit ovat löysällä. Moottorin hihnapyörä, kiristinpyörä tai terän hihnapyörä on löysällä. Moottorin hihnapyörä on vaurioitunut. Terän kara on taipunut. Moottorin pidin löystynyt tai kulunut. 	<ol style="list-style-type: none"> Asenna uusi leikkuuterä / uudet leikkuuterät. Kiristä terän kiinnityspultti. Kiristä moottorin kiinnityspultit. Kiristä löysä pyörä. Ota yhteys valtuutettuun huoltoliikkeeseen. Ota yhteys valtuutettuun huoltoliikkeeseen. Ota yhteys valtuutettuun huoltoliikkeeseen.
Epätasainen leikkuukorkeus.	<ol style="list-style-type: none"> Terät eivät ole teräviä. Leikkuuterät ovat taipuneet. Leikkuupöytä ei ole tasassa. Ruohonleikkurin alapuoli on likainen. Rengaspaine on väärä. Terän kara on taipunut. 	<ol style="list-style-type: none"> Teroita terä(t). Asenna uusi leikkuuterä / uudet leikkuuterät. Tasaa leikkuupöytä sivusuunnassa ja pituussuunnassa. Puhdista leikkurin alapuoli. Aseta oikea rengaspaine. Ota yhteys valtuutettuun huoltoliikkeeseen.
Terät eivät pyöri.	<ol style="list-style-type: none"> Leikkuupöydän hihna on kulunut, löysällä tai rikkiäinen. Leikkuupöydän hihna on irronnut hihnapyörältä. Pumpun käyttöhihna on kulunut, löystynyt tai vaurioitunut. Kiristinpyörän jousi on rikkoutunut tai puuttuu. 	<ol style="list-style-type: none"> Vaihda leikkuupöydän hihna. Asenna leikkuupöydän hihnapyörä ja tarkista kiristinpyörän, sen varren ja jousen asento ja toiminta. Tarkista hihnan kireys tai asenna uusi hihna. Vaihda jousi.



Kytentäkaavio (Rev. B)

G014723

Eurooppalainen tietosuojailmoitus

Toron keräämät tiedot

Toro Warranty Company (Toro) huolehtii asiakkaiden tietosuojasta. Takuuvaatimusten käsittelyä ja mahdollisia tuotteiden takaisinkutsukampanjoita varten pyydämme, että asiakkaat lähettävät henkilötiedot suoraan Torolle tai paikalliselle Toro-jälleenmyyjälle.

Toro-takuujärjestelmä toimii yhdysvaltalaisilla palvelimilla, eivätkä yhdysvaltalaiset tietosuojalait välttämättä tarjoa samanlaista suojaa kuin vastaavat lait asiakkaan omassa maassa.

ANTAMALLA HENKILÖTIEDOT TOROLLE ASIAKAS SUOSTUU SIIHEN, ETTÄ NÄITÄ TIETOJA KÄSITELLÄÄN TÄSSÄ TIETOSUOJAILMOITUKSESSA KUVATULLA TAVALLA.

Tapa, jolla Toro käyttää tietoja

Toro voi käyttää henkilötietoja takuuvaatimusten käsittelyyn, yhteydenottoihin mahdollisissa tuotteiden takaisinkutsukampanjoissa ja muissa mahdollisissa tarkoituksissa, joista kerrotaan erikseen. Toro voi jakaa tietoja Toron sisaryhtiöille, jälleenmyyjille ja muille liiketoimintakumppaneille näiden tarkoitusten yhteydessä. Toro ei myy asiakkaiden henkilötietoja muille yhtiöille. Toro pidättää oikeuden luovuttaa henkilötietoja lain määräämiin tarkoituksiin tai asiaankuuluvien viranomaisten pyynnöstä, Toron järjestelmien toiminnan varmistamiseksi tai Toron turvallisuuden tai muiden käyttäjien turvallisuuden varmistamiseksi.

Henkilötietojen säilytys

Henkilötietoja säilytetään niin kauan kuin niitä tarvitaan niiden alkuperäiseen tarkoitukseen tai muihin asianmukaisiin tarkoituksiin (kuten viranomaismääräysten noudattamiseksi) tai lain määräämän ajan.

Toron vakuutus asiakkaiden henkilötietojen tietosuojasta

Toro pyrkii säilyttämään henkilötietojen tietosuojan kohtuullisten varotoimien avulla. Lisäksi se pyrkii huolehtimaan tietojen tarkkuudesta ja paikkansapitävyydestä.

Henkilötietojen käyttö ja korjaus

Jos haluat tarkistaa henkilötietosi tai korjata niitä, lähetä sähköpostia osoitteeseen legal@toro.com.

Kansainvälinen jakelijaluettelo

Jakelija:	Maa:	Puhelinnumero:
Atlantis Su ve Sulama Sisstemleri Lt	Turkki	90 216 344 86 74
Balama Prima Engineering Equip.	Hongkong	852 2155 2163
B-Ray Corporation	Korea	82 32 551 2076
Casco Sales Company	Puerto Rico	787 788 8383
Ceres S.A.	Costa Rica	506 239 1138
CSSC Turf Equipment (pvt) Ltd.	Sri Lanka	94 11 2746100
Cyril Johnston & Co.	Pohjois-Irlanti	44 2890 813 121
Equiver	Meksiko	52 55 539 95444
Femco S.A.	Guatemala	502 442 3277
G.Y.K. Company Ltd.	Japani	81 726 325 861
Geomechaniki of Athens	Kreikka	30 10 935 0054
Guandong Golden Star	Kiina	86 20 876 51338
Hako Ground and Garden	Ruotsi	46 35 10 0000
Hako Ground and Garden	Norja	47 22 90 7760
Hayter Limited (U.K.)	Yhdistynyt kuningaskunta	44 1279 723 444
Hydroturf Int. Co Dubai	Arabiemiirikuntien liitto	97 14 347 9479
Hydroturf Egypt LLC	Egypti	202 519 4308
Ibea S.P.A.	Italia	39 0331 853611
Irriamc	Portugali	351 21 238 8260
Irrigation Products Int'l Pvt Ltd.	Intia	86 22 83960789
Jean Heybroek b.v.	Alankomaat	31 30 639 4611
Maquiver S.A.	Kolumbia	57 1 236 4079
Maruyama Mfg. Co. Inc.	Japani	81 3 3252 2285
Metra Kft	Unkari	36 1 326 3880
Mountfield a.s.	Tšekin tasavalta	420 255 704 220
Munditol S.A.	Argentiina	54 11 4 821 9999
Oslinger Turf Equipment SA	Ecuador	593 4 239 6970
Oy Hako Ground and Garden Ab	Suomi	358 987 00733
Parkland Products Ltd.	Uusi-Seelanti	64 3 34 93760
Prochaska & Cie	Itävalta	43 1 278 5100
RT Cohen 2004 Ltd.	Israel	972 986 17979
Riversa	Espanja	902 497 798
Sc Svend Carlsen A/S	Tanska	45 66 109 200
Solvvert S.A.S.	Ranska	33 1 30 81 77 00
Spypros Stavrinides Limited	Kypros	357 22 434131
Surge Systems India Limited	Intia	91 1 292299901
T-Markt Logistics Ltd.	Unkari	36 26 525 500
Toro Australia	Australia	61 3 9580 7355
Toro Europe BVBA	Belgia	32 14 562 960



Toron takuu

Ehdot ja takuunalaiset tuotteet

The Toro Company ja sen sisaryhtiö Toro Warranty Company antavat yhteisen sopimuksensa mukaisesti alkuperäiselle ostajalle* takuun korjata tässä luetellut Toro-tuotteet, jos niissä ilmenee materiaali- tai valmistusvikoja.

Tuotteille annetaan seuraavat takuuajat ostopäivästä lukien:

Tuotteet	Takuuaika
Työnnettävät ruohonleikkurit	
• Valettu leikkuupöytä	5 vuotta kotikäytössä ² 45 päivää kaupallisessa käytössä
• Moottori	5 vuoden GTS-takuu
• Akku	2 vuotta
• Teräisleikkuupöytä	2 vuotta kotikäytössä ² 45 päivää kaupallisessa käytössä
• Moottori	2 vuoden GTS-käynnistystakuu Katso moottorin valmistajan takuu ¹
Sähkökäyttöiset kannettavat laitteet	2 vuoden rajoitettu takuu
Lumilingot	
• Yksivaiheinen	2 vuotta kotikäytössä ² 45 päivää kaupallisessa käytössä
• Kaksivaiheinen	2 vuotta kotikäytössä ² 45 päivää kaupallisessa käytössä
• Sähkötoiminen	2 vuotta kotikäytössä ²
Kaikki seuraavat ajoleikkurit	
• Moottori	Katso moottorin valmistajan takuu ¹
• Lisälaitteet	2 vuotta
Takamoottoriset ajoleikkurit	2 vuotta kotikäytössä ² 90 päivää kaupallisessa käytössä
Ajoleikkurit ja puutarhatraktorit	2 vuotta kotikäytössä ² 90 päivää kaupallisessa käytössä
TimeCutter-leikkurit	3 vuotta kotikäytössä ² 90 päivää kaupallisessa käytössä
TimeCutter MX -leikkurit	3 vuotta kotikäytössä ² 90 päivää kaupallisessa käytössä
TITAN-leikkurit	3 vuotta tai 240 tuntia ³
• Runko	Elinikäinen (vain alkuperäinen omistaja) ⁴
TITAN MX -leikkurit	3 vuotta tai 400 tuntia ³
• Runko	Elinikäinen (vain alkuperäinen omistaja) ⁴

* Alkuperäinen ostaja on henkilö, joka alun perin osti Toro-tuotteen.

¹Joiillakin Toro-tuotteissa käytetyillä moottoreilla on moottorin valmistajan antama takuu.

²Kotikäyttö tarkoittaa tuotteen käyttöä samalla tontilla, jolla asiakkaan koti sijaitsee. Käyttöä useammassa kuin yhdessä paikassa pidetään kaupallisena käytönä, johon sovelletaan kaupalliseen käyttöön annettua takuuta.

³Kumpi tahansa ilmenee ensin.

⁴Elinikäinen takuu: Jos koneen päärakenteen muodostava runko (joka koostuu yhteen hitsatuista osista ja johon moottorin kaltaiset muut osat kiinnitetään) halkeaa tai murtuu normaalikäytössä, se korjataan tai vaihdetaan Toron harkinnan mukaan takuun puitteissa maksutta osien ja työn osalta. Takuu ei kata rungon vaurioitumista väärinkäytön tai ruostumisen edellyttämien korjausten laiminlyönnin seurauksena.

Takuu kattaa osat ja työn, mutta kuljetuskustannukset ovat asiakkaan vastuulla.

Takuu voidaan evätä, jos tuntilaskuri on irrotettu, siihen on tehty muutoksia tai jos sitä on muuten peukaloitu.

Omistajan vastuut

Toro-laitetta on huollettava *käyttöoppaan* huolto-ohjeiden mukaisesti. Tällaisen kunnossapidon kustannuksista vastaa omistaja huollon suorittajasta riippumatta.

Takuuhuollon ohjeet

Jos uskot, että Toro-tuotteessasi on materiaali- tai valmistusvirhe, toimi seuraavasti:

- Ota yhteys tuotteen myyjään huollon järjestämiseksi. Jos et voi jostain syystä ottaa yhteyttä tuotteen myyjään, ota yhteys mihin tahansa valtuutettuun Toro-jälleenmyyjään.
- Vie laite ja ostotodistus (ostokuitti) huoltoliikkeeseen. Jos et ole tyytyväinen huoltoliikkeen arvioon tai saamaasi palveluun, ota yhteys Toroon:

Customer Care Department, RLC Division
The Toro Company
8111 Lyndale Avenue South
Bloomington, MN 55420-1196
Päälinnikö: Tekninen tuotetuki: 001-952-887-8248

Katso oheinen jakelijaluettelo

Takuun ulkopuoliset kohteet ja viat

Tämä takuu ei kata seuraavia:

- Määräaikaishuolto tai kuluvat osat, esim. terät, roottorilavat, kaavinterät, hihnat, polttoaine, voiteluaineet, öljynvaihdot, sytytystulpat, kaapeli/vivusto tai jarrujen säätö
- Laitteet tai osat, joita on muutettu tai käytetty väärin, tai jotka on vaihdettava tai korjattava onnettomuuksien tai asianmukaisen huollon laiminlyönnin vuoksi.
- Korjaukset, jotka johtuvat vanhan polttoaineen (yli kuukauden ikäisen) käytöstä tai siitä, että laitetta ei ole valmisteltu oikein, ennen kuin se on jätetty käyttämättömäksi yli kuukauden ajaksi

Kaikki näiden takuiden piiriin kuuluvat korjaukset on suoritettava valtuutetussa Toro-huoltoliikkeessä, ja niissä saa käyttää vain Toron hyväksymiä varaosia.

Yleiset ehdot

Ostajaa suojaavat maakohtaiset lait. Tämä takuu ei rajoita ostajan lakisääteisiä oikeuksia.