



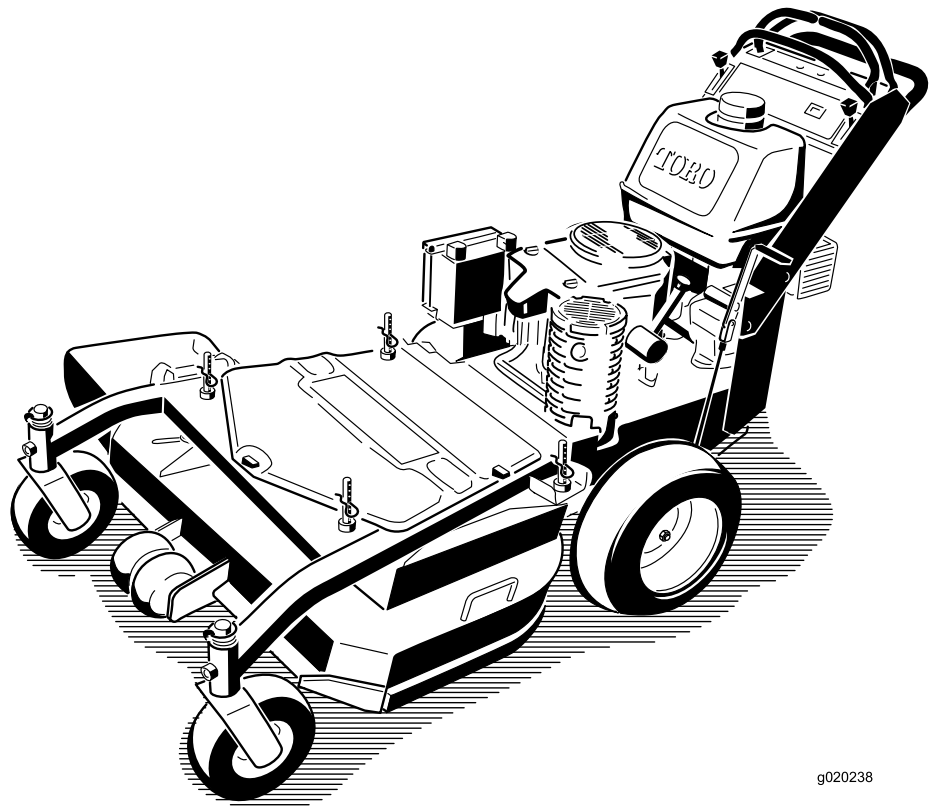
**Count on it.**

**Betjeningsvejledning**

# Håndplæneklipper til kommerciel brug

16HK, T-bøjle, hydraulisk drivsystem med 91 cm TURBO FORCE®-klippeenhed

Modelnr. 30071—Serienr. 313000001 og derover



g020238



Dette produkt overholder alle relevante EU-direktiver.  
Yderligere oplysninger fås på den separate produktspecifikke  
overensstemmelseserklæring.



Figur 2

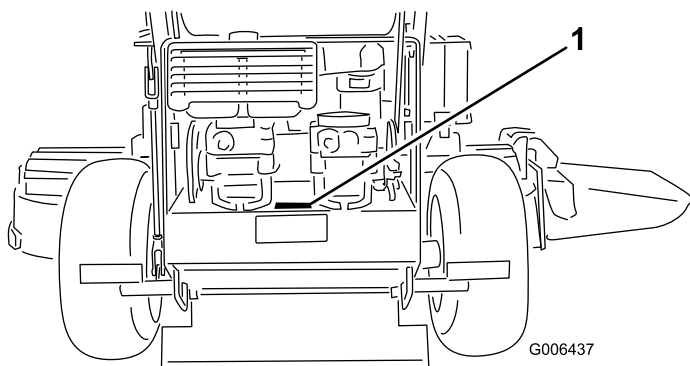
# Indledning

Denne plæneklipper med roterende blade er beregnet til brug af boligejere eller professionelle, ansatte operatører. Den er primært beregnet til klipning af græs på velholdte plæner på private eller kommercielle ejendomme. Den er ikke beregnet til at klippe krat eller til landbrugsformål.

Læs denne vejledning omhyggeligt, så du kan lære at betjene og vedligeholde produktet korrekt samt undgå person- og produktskade. Det er dit ansvar at betjene produktet korrekt og sikkert.

Du kan kontakte Toro direkte på [www.Toro.com](http://www.Toro.com) for at få oplysninger om produkter og tilbehør, hjælp til at finde en forhandler eller for at registrere dit produkt.

Når du har brug for service, originale Toro-dele eller yderligere oplysninger, bedes du kontakte en autoriseret serviceforhandler eller Toros kundeservice samt have produktets model- og serienummer parat. Figur 1 angiver, hvor model- og serienummeret er placeret på produktet. Skriv numrene, hvor der er gjort plads til dette.



Figur 1

## 1. Model- og serienummerets placering

Modelnr. _____
Serienr. _____

Denne betjeningsvejledning beskriver potentielle risici og indeholder sikkerhedsmeddelelser, der angives med advarselssymbolet (Figur 2). Dette angiver en farekilde, der kan medføre alvorlig personskade eller død, hvis du ikke følger de anbefalede forholdsregler.

## 1. Advarselssymbol

Denne betjeningsvejledning bruger to andre ord til at fremhæve oplysninger. **Vigtigt** henleder opmærksomheden på særlige mekaniske oplysninger, og **Bemærk** angiver generel information, som det er værd at lægge særligt mærke til.

# Indhold

Indledning .....	2
Sikkerhed .....	3
Generelt om sikkerhed og plæneklippere .....	3
Lydtryk .....	5
Lydeffekt .....	5
Vibrationsniveau .....	5
Hældningsindikator .....	6
Sikkerheds- og instruktionsmærkater .....	7
Produktoversigt .....	10
Betjeningsanordninger .....	10
Specifikationer .....	11
Betjening .....	11
Påfyldning af brændstof .....	11
Kontrol af motoroliestanden .....	12
Sæt sikkerheden i højsædet .....	12
Betjening af parkeringsbremsen .....	12
Start og standsning af motoren .....	13
Betjening af skæreknivens kraftudtag .....	14
Sikkerhedslåsesystem .....	14
Kørsel fremad og bakning .....	15
Standstning af maskinen .....	15
Manuel skubning af plæneklipperen .....	16
Transport af maskiner .....	16
Sideudkasts- og kværnfunktion .....	16
Justering af klippehøjden .....	17
Justering af antiskalperingsruller .....	17
Justering af udblæsningsskærm .....	17
Placering af udblæsningsskærmen .....	18
Vedligeholdelse .....	20
Skema over anbefalet vedligeholdelse .....	20
Smøring .....	20
Smøring .....	20
Smøring af lejerne .....	21
Smøring af drivremmens styreremskive på kraftudtaget .....	21
Motorvedligeholdelse .....	21
Eftersyn af luftfilteret .....	21
Serviceeftersyn af motorolien .....	22
Serviceeftersyn af tændrørene .....	23
Vedligeholdelse af brændstofsysteem .....	25
Tømning af brændstoftanken .....	25
Udskiftning af brændstoffilteret .....	25
Vedligeholdelse af elektrisk systeem .....	26

# Sikkerhed

**Ukorrekt brug eller vedligeholdelse af denne plæneklipper kan medføre personskaade. Følg disse sikkerhedsanvisninger for at mindske risikoen for at komme til skade.**

Toro har konstrueret og afprøvet denne plæneklipper med henblik på, at den skulle være rimeligt sikker at bruge, men hvis følgende anvisninger ikke følges, kan det medføre personskaade.

**Med henblik på at sikre maksimal sikkerhed, bedste ydeevne og opnå viden om produktet er det af afgørende betydning, at du og enhver anden, der betjener plæneklipperen, læser og forstår indholdet i denne vejledning, før motoren overhovedet startes. Vær især opmærksom på advarselssymbolet (Figur 2), som betyder Forsigtig, Advarsel eller Fare – ”personlig sikkerhedsanvisning”. Læs og forstå denne anvisning, fordi den har med sikkerhed at gøre. Hvis anvisningen ikke overholdes, kan det medføre personskaade.**

## Generelt om sikkerhed og plæneklippere

Følgende anvisninger er tilpasset fra ISO-standard 5395.

Denne plæneklipper er i stand til at afskære hænder og fødder samt udslynge genstande. Hvis følgende sikkerhedsanvisninger ikke følges, kan det medføre alvorlig personskaade eller død.

## Uddannelse

- Læs anvisningerne omhyggeligt. Lær betjeningsanordningerne og udstyrets korrekte brug at kende.
- Lad aldrig børn eller andre personer, der ikke kender denne vejledning, bruge plæneklipperen. Der kan være nationale bestemmelser, der sætter grænser for brugerens alder.
- Husk, at operatøren eller brugeren er ansvarlig for ulykker eller farer, der måtte ramme andre mennesker eller deres ejendom.
- Forstå forklaringerne på alle piktogrammer, der er brugt på plæneklipperen eller i vejledningerne.

## Benzin

**ADVARSEL**– Benzin er meget brandfarlig. Træf følgende forholdsregler:

- Opbevar brændstof i beholdere, der er specielt konstrueret til formålet.
- Påfyld kun brændstof udendørs. Der må ikke rygges under påfyldning af brændstof.
- Fyld brændstof på, før du starter motoren. Fjern aldrig dækslet til brændstoftanken, og påfyld aldrig benzin, mens motoren kører, eller når motoren er varm.

Serviceeftersyn af sikringerne.....	26
Vedligeholdelse af drivsystem .....	27
Justering af sporingen .....	27
Kontrol af dæktrykket.....	27
Udskiftning af styrehjulsgaflernes bøsninger.....	27
Eftersyn af styrehjulet og lejerne .....	28
Justering af den elektriske kobling .....	29
Vedligeholdelse af kølesystem .....	29
Rengøring af luftindtagsskærmen.....	29
Vedligeholdelse af bremsen .....	30
Serviceeftersyn af bremsen .....	30
Vedligeholdelse af remme .....	31
Eftersyn af remmene.....	31
Udskiftning af plæneklipperremmen .....	31
Udskiftning af kraftudtagets drivrem .....	31
Justering af fjederankeret på drivremmens styreemskive .....	32
Udskiftning af pumpens drivrem .....	32
Vedligeholdelse af betjeningsanordningssystem .....	33
Justering af bevægelseshåndtagenes positioner.....	33
Vedligeholdelse af hydrauliksystem .....	35
Serviceeftersyn af hydrauliksystemet .....	35
Vedligeholdelse af plæneklipperskjoldet.....	38
Serviceeftersyn af skæreknivene.....	38
Forbedring af plæneklipperens klippekvalitet .....	39
Opsætning af rammen.....	39
Kontrol af plæneklipperskjoldets hældning på langs .....	41
Ændring af plæneklipperskjoldets hældning på langs .....	41
Kontrol af plæneklipperskjoldets højde fra side til side.....	42
Ændring af plæneklipperskjoldets højde fra side til side.....	42
Tilpasning af klippehøjde.....	42
Udskiftning af græsdeflektoren.....	42
Rengøring .....	43
Rengøring under plæneklipperen .....	43
Bortskaffelse af affald .....	43
Opbevaring .....	44
Rengøring og opbevaring.....	44
Fejlfinding .....	45
Diagrammer .....	47

- Hvis du spilder benzin, skal du ikke forsøge at starte motoren men flytte plæneklipperen væk fra det sted, hvor brændstoffet er spildt, og undgå at foretage dig noget, der kan antænde benzindampene, før de er spredt.
- Sæt alle dæksler til brændstoftank og beholdere forsvarligt på igen.

## Forberedelser

- Bær altid svært fodtøj og lange benklæder, når du klipper græs. Betjen ikke udstyret, når du går med bare fødder eller med åbne sandaler.
- Undersøg nøje området, hvor udstyret skal anvendes, og fjern alle sten, pinde, ledninger, ben og andre fremmedlegemer.
- Foretag altid en visuel undersøgelse før start for at kontrollere, at afskærmninger og sikkerhedsanordninger som f.eks. deflektorer og/eller græsopsamlere er på plads og fungerer korrekt.
- Før brug skal du altid se efter, om skæreknivene, knivboltene og skæreknivenheden er slidte eller beskadigede. Udskift slidte eller beskadigede skæreknive og bolte sætvis for at bevare afbalanceringen.

## Start

- Udkobl alle skæreknivs- og drivkoblinger og sæt plæneklipperen i frigear, før du starter motoren.
- Du skal ikke vippe plæneklipperen, når du starter benzinmotoren eller elmotoren, medmindre den skal vippes for at kunne startes. I så fald skal du ikke vippe den mere end højst nødvendigt, og du skal kun hæve den del, der vender væk fra operatørsiden.
- Start forsigtigt benzinmotoren eller elmotoren som beskrevet i vejledningen, og hold fødderne på god afstand af skærekniven(e) og ikke foran udblæsningsrøret.

## Betjening

- Lyn kan forårsage alvorlig personskade eller død. Hvis der observeres lyn eller høres torden i området, må maskinen ikke anvendes. Søg ly.
- Klip aldrig græs, når der er mennesker, især børn eller kæledyr, i nærheden.
- Klip kun græs i dagslys eller i godt, kunstigt lys.
- Undgå om muligt at betjene håndplæneklipperen i vådt græs.
- Vær opmærksom på huller i terrænet samt andre skjulte risici.
- Udblæsning af materiale må aldrig rettes mod omkringstående personer.
- Anbring ikke hænder og fødder i nærheden af eller under roterende dele. Hold dig altid på afstand af udkaståbningen.
- Løft og bær aldrig en plæneklipper, mens motoren kører.

- Vær ekstra forsigtig, når du bakker eller trækker en håndplæneklipper imod dig.
- Gå, løb aldrig.
- Skråninger:
  - Anvend ikke maskinen på meget stejle skrånere.
  - Vær ekstra forsigtig på skråninger.
  - Klip græsset på tværs af skråninger, aldrig op og ned ad dem, og vær ekstra forsigtig, når du vender på skråninger.
  - Vær altid sikker på, at du har et godt fodfæste på skråninger.
- Gashåndtaget skal være stillet i det lave hastighedsområde, når traktionskoblingen tilkobles, især i høje gear. Reducer hastigheden på skråninger og når du drejer skarpt for at forhindre, at maskinen vælter, eller du mister kontrollen over den.
- Stop skærekniven, hvis det er nødvendigt at vippe plæneklipperen for at passere arealer, hvor der ikke er græs, samt når plæneklipperen transporteres til og fra det areal, hvor du skal slå græs.
- Lad ikke motoren køre i et uventileret rum, hvor der kan samles farlige kulilteampe.
- Stop motoren
  - når du forlader plæneklipperen.
  - før du fylder brændstof på.
  - før græsopsamleren fjernes.
  - før du foretager højdejusteringer, medmindre justeringen kan foretages fra førersædet.
- Stop motoren, og frakobl tændrørskablet, eller sluk for maskinen, og fjern tændingsnøglen.
  - før du fjerner tilstopninger eller rens en tilstoppet udblæsning.
  - før du efterser, rengør eller arbejder på plæneklipperen.
  - efter at du har ramt et fremmedlegeme, skal du efterse plæneklipperen for skader og udbedre disse, før du starter og betjener plæneklipperen igen.
  - hvis plæneklipperen begynder at ryste unormalt (undersøg årsagen med det samme).
- Vær forsigtig, når du bruger sulkyer, og
  - brug kun godkendte bugseringspunkter på trækstangen.
  - begræns læs til typer, som du har fuld sikkerhedsmæssig kontrol over.
  - drej ikke skarpt: vær forsigtig, når du bakker.
  - tag ikke passagerer med.
- Hold øje med trafikken, når du krydser eller kører i nærheden af veje.
- Før du forlader førersædet
  - udkobl kraftudtaget, og sænk redskaberne.
  - skift til frigear, og aktiver parkeringsbremsen.

- stop motoren, og fjern nøglen.

## Vedligeholdelse og opbevaring

- Hold alle møtrikker, bolte og skruer tilspændte for at sikre, at udstyret er i sikker driftsmæssig stand.
- Brug ikke højtryksrensningsudstyr på maskinen.
- Opbevar aldrig udstyret med benzin i tanken og i en bygning, hvor dampe kan komme i kontakt med åben ild eller gnister.
- Lad motoren køle af, før du opbevarer maskinen på et lukket sted.
- Mindsk brandfaren ved at holde motoren, lydpotten, batterirummet og benzinopbevaringsområdet fri for græs, blade eller for meget fedt.
- Efterse græsopsamlerens komponenter og udblæsningsskærmen hyppigt, og udskift dem med producentens anbefalede dele, når det er nødvendigt.
- Udskift slidte eller beskadigede dele af hensyn til sikkerheden.
- Udskift defekte lydpotter.
- Hvis brændstoftanken skal tømmes, skal dette foregå udendørs.
- Lav ikke om på motorens regulatorindstillinger, og køр ikke motoren ved høj hastighed. Brug af motoren med høje omdrejningstal kan øge risikoen for personskađe.
- I forbindelse med plæneklippere med flere skæreknive skal du være forsigtig, da blot en roterende skærekniv kan få de øvrige skæreknive til at rotere.
- Vær forsigtig, når du justerer plæneklipperen, så du ikke får fingrene ind mellem roterende skæreknive og plæneklipperens faste dele.
- **Køb kun ægte Toro-reservedele og -tilbehør for at sikre den bedste ydeevne og sikkerhed. Anvend ikke dele, der er mærket *passer til* de kan udgøre en sikkerhedsrisiko.**

## Lydtryk

Maskinen har et lydtryksniveau ved brugerens øre på 88 dBA, hvori der er medtaget en usikkerhedsværdi (K) på 1 dBA.

## Lydeffekt

Maskinen har et garanteret lydeffektniveau på 100 dBA, hvori der er medtaget en usikkerhedsværdi (K) på 1 dBA.

Lydeffektniveauet er fastlagt i overensstemmelse med procedurerne beskrevet i ISO 11094.

## Vibrationsniveau

### Hånd-arm

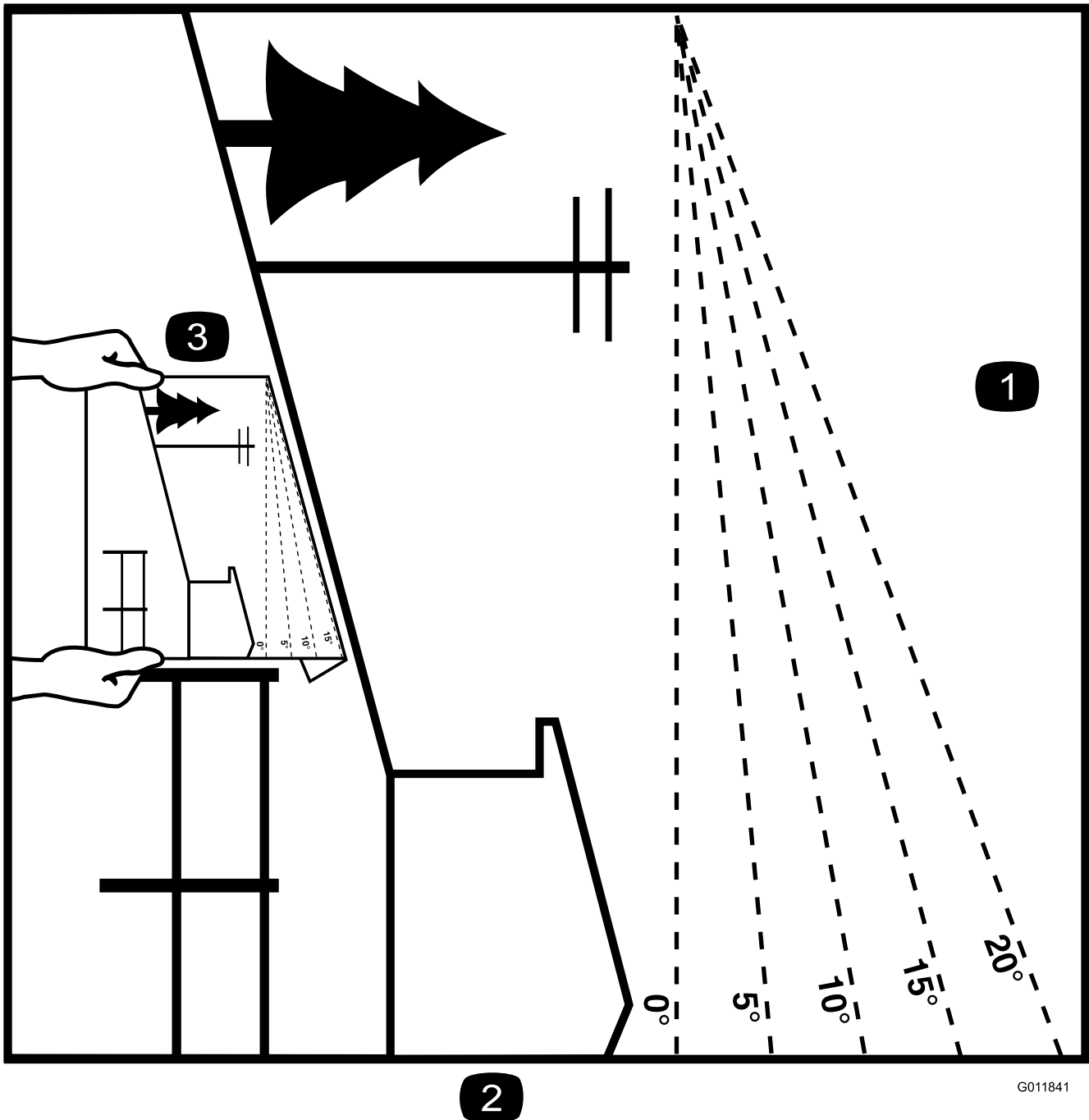
Målt vibrationsniveau for højre hånd = 2,8 m/s<sup>2</sup>

Målt vibrationsniveau for venstre hånd = 2,1 m/s<sup>2</sup>

Usikkerhedsværdi (K) = 1,4 m/s<sup>2</sup>

De målte værdier er fastlagt i overensstemmelse med procedurerne beskrevet i EN 836.

# Hældningsindikator



G011841

**Figur 3**

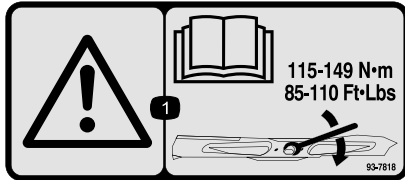
Det er tilladt at kopiere denne side til personlig brug.

1. Den maksimale hældning, det er sikkert at arbejde med maskinen på, er **20 grader**. Brug hældningsoversigten til at bestemme bakkens hældningsgrad før arbejde med maskinen. **Betjen aldrig maskinen på skrån timer med større hældning end 20 grader**. Fold langs den relevante streg, så det passer til den anbefalede hældning.
2. Ret denne kant ind efter en lodret overflade (træ, bygning, hegnspæl osv.).
3. Eksempel på sammenligning af hældning med foldet kant.

# Sikkerheds- og instruktionsmærkater

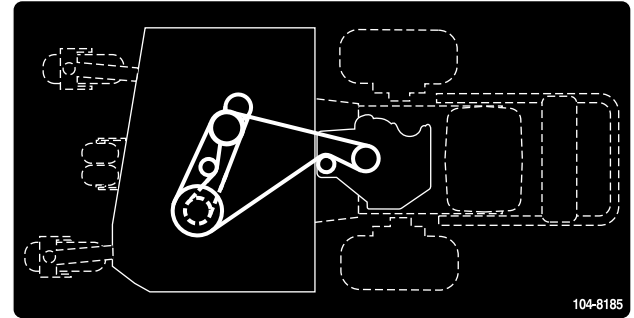


Sikkerheds- og instruktionsmærkaterne kan nemt ses af operatøren, og er placeret tæt på potentielle risikoområder. Beskadigede eller bortkomne mærkater skal udskiftes.

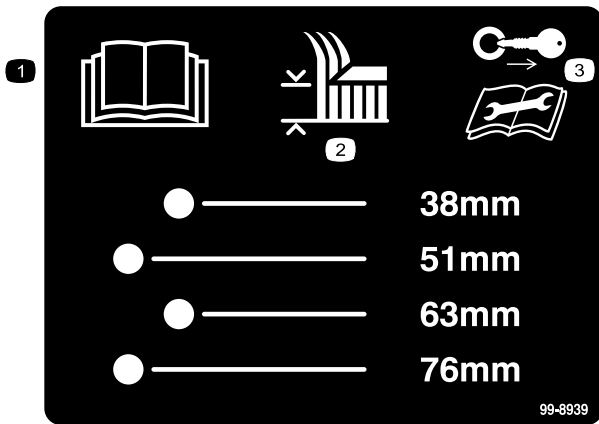


93-7818

1. Advarsel – læs *betjeningsvejledningen* for at få instruktioner om tilspænding af knivbolten/møtrikken til 115–149 Nm.

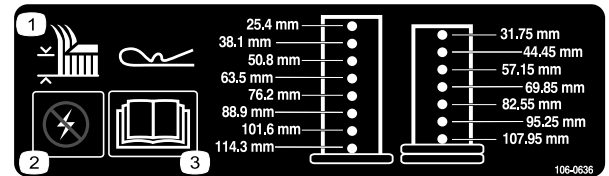


104-8185



99-8939

1. Læs *betjeningsvejledningen*.
2. Klippehøjde
3. Tag tændingsnøglen ud, og læs vejledningerne, før der foretages service eller vedligeholdelsesarbejde.



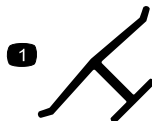
106-0636

1. Klippehøjde
2. Advarsel – strøm
3. Læs *betjeningsvejledningen* for at få yderligere oplysninger.



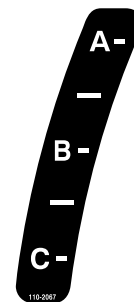
106-5517

1. Advarsel – rør ikke ved den varme overflade.

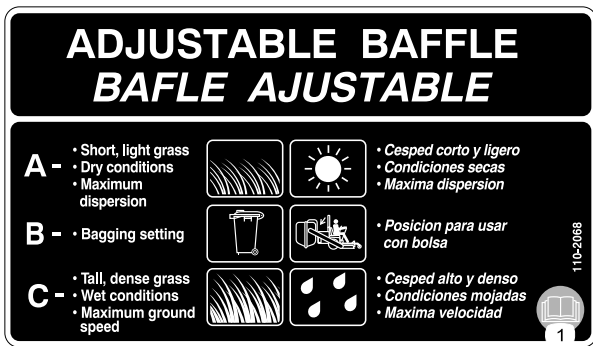


Producentens mærke

1. Indikerer, at skærekni-ven er identificeret som en reservedel fra producenten af originalmaskinen.

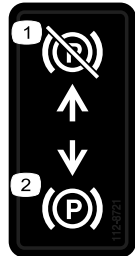


110-2067



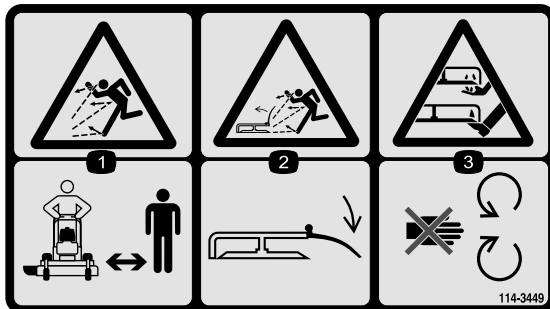
110-2068

1. Læs betjeningsvejledningen.



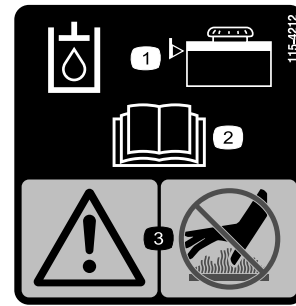
112-8721

1. Parkeringsbremse – deaktiveret
2. Parkeringsbremse – aktiveret



114-3449

1. Fare for udslyngede genstande – hold sikker afstand til maskinen.
2. Fare for udslyngede genstande fra plæneklipperen – hold deflektoren på plads.
3. Skæring/amputation af hænder eller fødder – hold afstand til bevægelige dele.



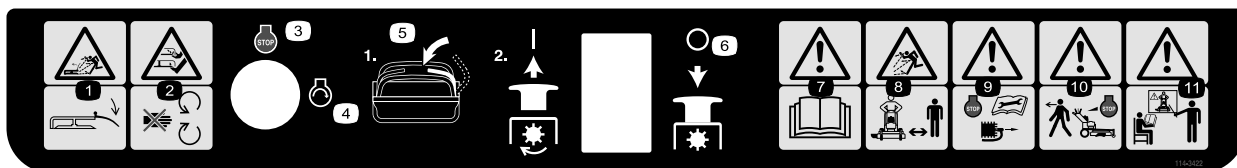
115-4212

1. Hydraulikoliestand
2. Læs betjeningsvejledningen.
3. Advarsel – rør ikke ved den varme overflade.



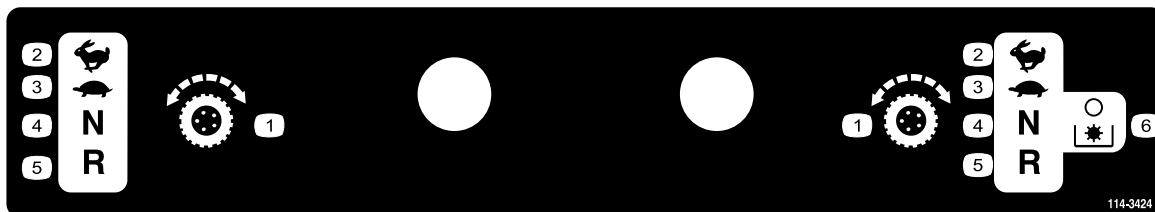
119-0217

1. Advarsel – stop motoren, hold afstand til bevægelige dele; hold alle afskærmninger og sikkerhedsanordninger på plads.



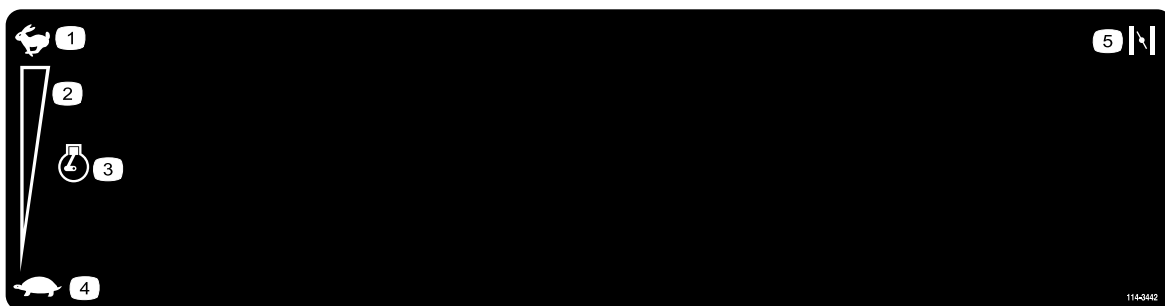
114-3422

- |   |  |  |   |
|---|--|--|---|
| 1. Fare for udslyngede genstande – hold deflektorafskærmningen på plads.                  | 4. Motor – start   | 7. Advarsel – læs <i>Betjeningsvejledningen</i> .  | 10. Advarsel – sluk motoren, før du forlader maskinen.          |
| 2. Fare for skæring/amputation af hænder eller fødder – hold afstand til bevægelige dele. | 5. Flyt bevægelsehåndtaget til den neutrale position, og træk derefter kraftudtagskontakten ud for at indkoble skæreknivene. | 8. Fare for udslyngede genstande – hold sikker afstand til maskinen.                                     | 11. Advarsel – få undervisning, før denne maskine tages i brug. |
| 3. Motor – stop   | 6. Skub kraftudtagskontakten ind for at udkoble skæreknivene.  | 9. Advarsel – stands motoren, og fjern tændrørsledningen, inden der udføres vedligeholdelse på maskinen. |   |



114-3424

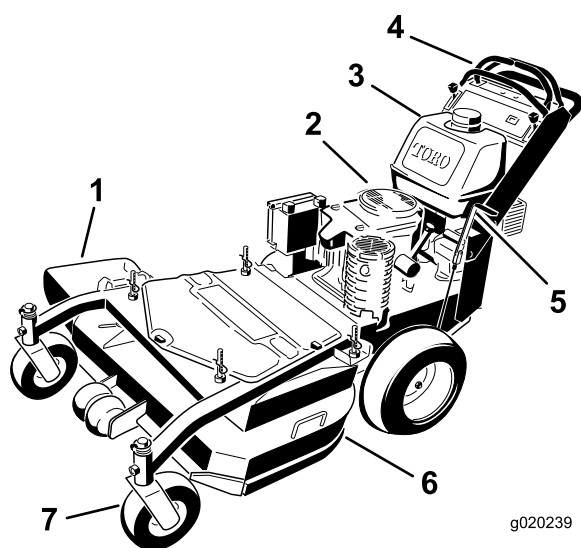
- |                     |            |                              |
|---------------------|------------|------------------------------|
| 1. Traktionskontrol | 3. Langsom | 5. Bakgear                   |
| 2. Hurtig           | 4. Neutral | 6. Udkobling af kraftudtaget |



114-3442

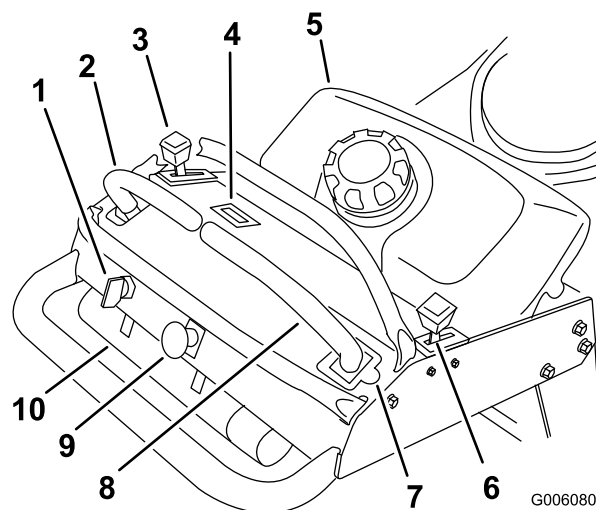
- |                                    |            |           |
|------------------------------------|------------|-----------|
| 1. Hurtig                          | 3. Motor   | 5. Choker |
| 2. Trinløst regulerbar indstilling | 4. Langsom |           |

# Produktoversigt



Figur 4

- |                          |                       |
|--------------------------|-----------------------|
| 1. Sideudblæsningsrør    | 5. Parkeringsbremse   |
| 2. Motor                 | 6. Plæneklipperskjold |
| 3. Benzintank            | 7. Forreste styrehjul |
| 4. Betjeningsanordninger |                       |



Figur 5

- |                              |  |
|------------------------------|--|
| 1. Tændingskontakt           | 6. Choker  |
| 2. Venstre bevægelseshåndtag | 7. Neutral låseposition for højre bevægelseshåndtag  |
| 3. Gashåndtag                | 8. Højre bevægelseshåndtag                           |
| 4. Timetæller                | 9. Kontakt til regulering af skæreknive (kraftudtag) |
| 5. Brændstoftank             | 10. Rør til betjeningsvejledning                     |

## Betjeningsanordninger

Før du starter motoren og anvender maskinen, er det vigtigt, at du er fortrolig med alle maskinens betjeningsanordninger (Figur 5).

### Gashåndtag

Gashåndtaget har to positioner: **Fast** (hurtig) og **Slow** (langsom).

### Choker

Brug chokeren, før du starter en kold motor.

### Kontakt til regulering af skæreknive (kraftudtag)

Kontakten til regulering af skæreknivene (kraftudtag) bruges til at aktivere den elektriske kobling, så skæreknivene kan køre med højre bevægelseshåndtag i midterste, ulåste position. Træk op i kontakten for at aktivere skæreknivene, og slip den. For at udkoble skæreknivene skal du skubbe kontakten til regulering af skæreknivene (kraftudtag) ned eller flytte eller slippe højre bevægelseshåndtag til den neutrale låseposition.

### Tændingskontakt

Kontakten bruges til at starte plæneklippermotoren og har tre positioner: **Start**, **Kør** og **Fra**.

### Bevægelseshåndtag

Bevægelseshåndtagene bruges til at køre maskinen frem og tilbage og dreje den fra side til side.

## Neutral låseposition

Den neutrale låseposition anvendes med sikkerhedslåsesystemet til at indkoble og udkoble skæreknivene og til at finde den neutrale position.

## Brændstofafbryderventil

Luk brændstofafbryderventilen (under brændstoftanken) før transport eller opbevaring af plæneklipperen.

## Timetæller

Viser det samlede antal timer, maskinen har været i brug. Denne fungerer kun, når skæreknivene er i gang.

Timetælleren blinker 3 timer før og efter et eftersynsinterval. Eftersynsintervallerne er indstillet efter de første 8 timer, for hver 100 timer derefter og for hver 400 timer.

**Bemærk:** Sørg for, at der udføres vedligeholdelse med de anbefalede intervaller som vist i skemaet over anbefalet vedligeholdelse.

## Redskaber/tilbehør

Der kan fås en række forskelligt Toro-godkendt udstyr og tilbehør til brug sammen med maskinen, som gør den bedre og mere alsidig. Kontakt en autoriseret serviceforhandler eller gå ind på [www.Toro.com](http://www.Toro.com) for at få en liste over alt godkendt udstyr og tilbehør.

## Specifikationer

**Bemærk:** Specifikationer og design kan ændres uden forudgående varsel.

Bredde med deflektoren nede	130 cm
Længde	199 cm
Højde	117 cm
Vægt	303 kg

# Betjening

## Påfyldning af brændstof

- For at opnå de bedste resultater skal du kun bruge ren og frisk blyfri benzin med et oktantal på 87 eller højere ((R+M)/2-ratingmetode).
- Oxideret brændstof med op til 10 % ethanol eller 15 % MTBE (methyl-tertiær-butylether) pr. volumen accepteres.
- **Anvend ikke** benzin iblandet ethanol (som f.eks. E15 eller E85) med mere end 10 % ethanol pr. volumen. Det kan medføre ydelsesproblemer og/eller beskadigelse af motoren, som muligvis ikke er dækket af garantien.
- **Anvend ikke** benzin, der indeholder metanol.
- **Opbevar ikke** brændstof i hverken brændstoftanken eller brændstofbeholdere henover vinteren, medmindre du anvender en brændstofstabilisator.
- **Fyld ikke** olie i benzin.

### ⚠ FARE

Under visse forhold er benzin meget brandfarlig og yderst eksplosiv. En brand eller eksplosion forårsaget af benzin kan give dig eller andre forbrændinger samt medføre tingskade.

- **Fyld tanken udendørs i et åbent område, når motoren er kold. Tør eventuel spildt benzin op.**
- **Fyld aldrig brændstoftanken op inde i en lukket anhænger.**
- **Fyld ikke brændstoftanken helt op. Fyld benzin på brændstoftanken, indtil niveauet er 6 til 13 mm under bunden af påfyldningsstudsens. Denne tomme plads giver benzinen i brændstoftanken plads til at udvide sig.**
- **Ryg aldrig, når du håndterer benzin, og hold dig på afstand af åben ild eller steder, hvor benzindampe kan antændes af en gnist.**
- **Opbevar benzin i en godkendt beholder og utilgængeligt for børn. Køb aldrig benzin til mere end 30 dages forbrug.**
- **Betjen ikke maskinen medmindre hele udstødningssystemet er på plads og i god driftsmæssig stand.**

## ⚠ FARE

Under visse omstændigheder kan der under påfyldning af brændstof udvikle sig statisk elektricitet, der kan antænde benzindampene. En brand eller eksplosion forårsaget af benzin kan give dig eller andre forbrændinger samt medføre tingsskade.

- Anbring altid benzindunke på jorden et stykke fra køretøjet, før påfyldning påbegyndes.
- Fyld ikke benzindunke inde i et køretøj eller på en lastbil eller anhænger, da indvendige tæpper eller plastikforinger i lastbiler kan isolere dunken og forsinke tabet af eventuel statisk elektricitet.
- Når det er praktisk muligt, skal benzindrevent udstyr fjernes fra lastbilen eller anhænger og fyldes op igen, mens hjulene står på jorden.
- Hvis dette ikke er muligt, skal påfyldningen af udstyret finde sted på en lastbil eller anhænger med en løs dunk i stedet for direkte fra benzinstanderen.
- Hvis det er nødvendigt at benytte benzinstanderen, skal spidsen af slangen hele tiden være i kontakt med kanten af åbningen i brændstoftanken eller -dunken, indtil påfyldningen er afsluttet.

## ⚠ ADVARSEL

Benzin er farligt eller dødbringende, hvis det indtages. Længere tids udsættelse for dampe kan forårsage alvorlige skader og sygdomme.

- Undgå længere tids indånding af dampe.
- Hold ansigtet væk fra spidsen af slangen og brændstoftanken eller stabilisatoråbningen.
- Undgå at få benzin i øjnene eller på huden.

## Brug af brændstofstabilisator

Brug af brændstofstabilisator i maskinen giver følgende fordele:

- Holder benzinen frisk ved opbevaring i 90 dage eller derunder. Ved længere tids opbevaring anbefales det, at brændstoftanken tømmes.
- Renser motoren, når den kører.
- Forhindrer opbygning af gummiagtige lakaflejringer i brændstofs-systemet, som medfører startvanskeligheder.

**Vigtigt:** Tilsæt aldrig brændstofadditiver, der indeholder metanol eller ethanol.

Tilsæt benzinen den korrekte mængde brændstofstabilisator.

**Bemærk:** Brændstofstabilisator er mest effektiv, når den blandes med frisk benzin. Brug altid brændstofstabilisator for at minimere risikoen for lakaflejringer i brændstofs-systemet.

## Opfyldning af brændstoftanken

1. Sluk for motoren, og aktiver parkeringsbremsen.
2. Rengør området omkring hvert enkelt brændstofdæksel, og afmonter dækslet.
3. Fyld blyfri almindelig benzin på begge brændstoftanke, indtil niveauet er 6–13 mm under bunden af påfyldningsstudsens.  
Dette giver benzinen i brændstoftanken plads til at udvide sig. Undgå at fylde brændstoftankene helt op.
4. Skru brændstofdækslerne godt fast.
5. Tør eventuel spildt benzin op.

## Kontrol af motoroliestanden

Før du starter motoren og bruger maskinen, skal du kontrollere oliestanden i motorens krumtaphus. Se afsnittet Kontrol af oliestand under Vedligeholdelse.

**Bemærk:** Maskinens venstre og højre side er som set fra den normale betjeningsposition.

## Sæt sikkerheden i højsædet

Læs alle sikkerhedsforskrifterne nøje, og gør dig bekendt med de symboler, der findes i afsnittet om sikkerhed. Disse oplysninger kan hjælpe dig eller omkringstående personer med at undgå at komme til skade.

Det anbefales at bruge beskyttelsesudstyr til øjne, ører, fødder og hoved.

## ⚠ FORSIGTIG

Denne maskine afgiver støj på mere end 85 dBA ved førerens ører og kan give nedsat hørelse ved længere tids anvendelse.

Brug høreværn, når du betjener denne maskine.

## Betjening af parkeringsbremsen

Aktiver altid parkeringsbremsen, når du standser maskinen eller efterlader den uden opsyn. Kontroller, at parkeringsbremsen fungerer korrekt før hver brug.

Hvis parkeringsbremsen ikke holder plæneklipperen forsvarligt, skal den justeres. Se afsnittet Serviceeftersyn af parkeringsbremsen.

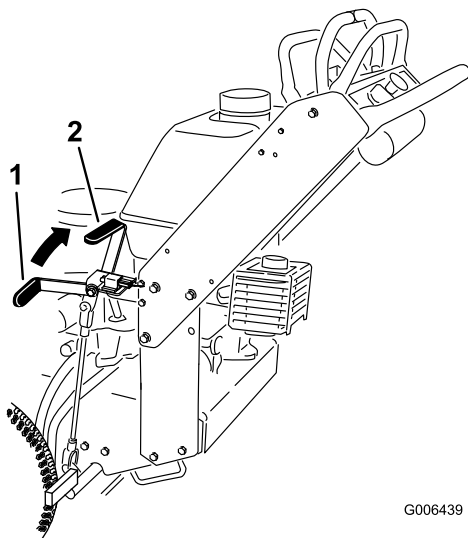
## ▲ FORSIGTIG

Børn eller omkringstående personer kan komme til skade, hvis de flytter eller forsøger at betjene maskinen, når operatøren ikke er til stede.

Fjern altid tændingsnøglen, og aktiver parkeringsbremsen, når du efterlader maskinen uden opsyn, selv hvis det blot er i nogle få minutter.

### Aktivering af parkeringsbremsen

Træk parkeringsbremsehåndtaget bagud (Figur 6).



Figur 6

1. Parkeringsbremsehåndtag (i deaktiveret position)
2. Parkeringsbremsehåndtag (i aktiveret position)

### Deaktivering af parkeringsbremsen

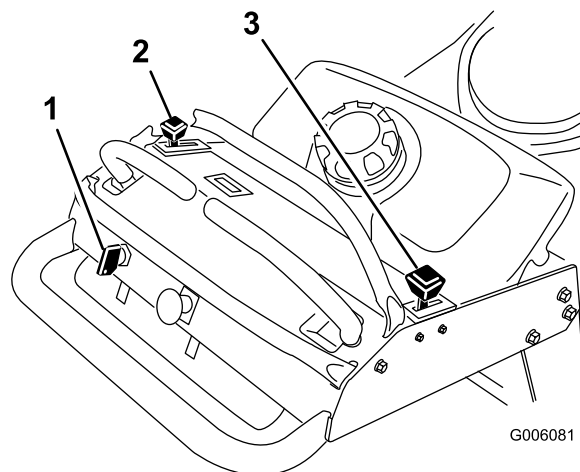
Skub parkeringsbremsehåndtaget frem.

## Start og standsning af motoren

### Start af motoren

1. Slut tændrørskablerne til tændrørene.
2. Åbn brændstofventilen.
3. Aktiver parkeringsbremsen.
4. Sæt gashåndtaget i positionen hurtig, og chokerhåndtaget i positionen tændt, før du starter en kold motor (Figur 7).

**Bemærk:** En varm eller brandvarm motor kræver muligvis ikke gasregulering. For at starte en varm motor skal du sætte gashåndtaget midt mellem **Fast** (hurtig) og **Slow** (langsom) position.



Figur 7

1. Tændingskontakt
2. Gashåndtag
3. Choker

5. Drej tændingsnøglen til startpositionen for at aktivere starteren. Slip nøglen, når motoren starter.

**Bemærk:** Aktiver ikke starteren i mere end 5 sekunder ad gangen. Hvis motoren ikke starter, skal du lade den køle af i 15 sekunder mellem startforsøgene. Følges disse instruktioner ikke, kan startmotoren brænde sammen.

6. Når motoren starter, skal gashåndtaget flyttes mellem hurtig og langsom position, og chokerhåndtaget skal flyttes til udkoblet position. Lad motoren varme op, og flyt derefter gashåndtaget til hurtig position.

### Standning af motoren

1. Flyt bevægelseshåndtagene til neutral position, og flyt højre bevægelseshåndtag til neutral låseposition.
2. Flyt gashåndtaget til langsom (Figur 7).
3. Hvis motoren har arbejdet hårdt eller er varm, skal den køre i tomgang i 30 til 60 sekunder, før den slukkes.
4. Drej tændingsnøglen til slukket for at standse motoren.

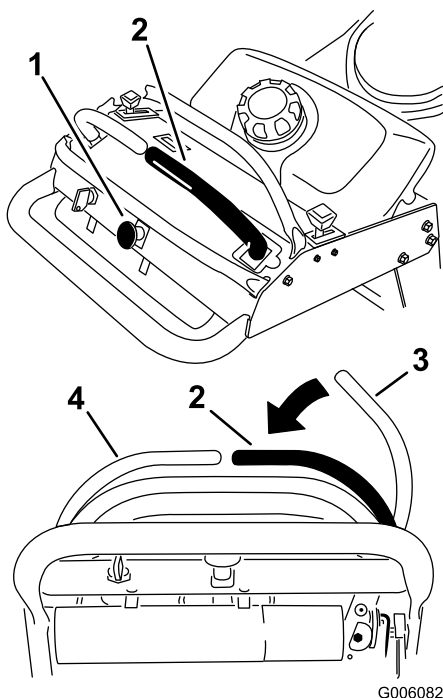
**Vigtigt:** Kontroller, at brændstofafbryderventilen er lukket, før maskinen transporteres eller opbevares, da der ellers kan opstå en brændstoflækage. Træk tændrørskablet/tændrørskablerne af tændrøret for opbevaring for at forhindre, at maskinen starter ved et uheld.

## Betjening af skæreknivenes kraftudtag

Kontakten til regulering af skæreknivene (kraftudtaget) bruges sammen med højre bevægelseshåndtag til at indkoble og udkoble skæreknivene.

### Indkobling af skæreknivene (kraftudtag)

1. Flyt højre bevægelseshåndtag til den midterste, ulåste position for at indkoble skæreknivene (Figur 8).
2. Træk kontakten til regulering af skæreknivene (kraftudtag) op, og slip den, samtidig med at højre bevægelseshåndtag holdes nede i den midterste, ulåste position.



Figur 8

- |   |   |
|---|---|
| 1. Kontakt til regulering af skæreknive (kraftudtag)                      | 3. Højre bevægelseshåndtag i neutral låseposition |
| 2. Højre bevægelseshåndtag skubbes ned til den midterste, ulåste position | 4. Venstre bevægelseshåndtag                      |

### Udkobling af skæreknivene (kraftudtag)

Følgende er to metoder til udkobling af skæreknivene.

- Skub kontakten til regulering af skæreknivene (kraftudtag) ned til positionen Off (fra).
- Flyt bevægelseshåndtagene til neutral position, og flyt højre bevægelseshåndtag til neutral låseposition.

## Sikkerhedslåsesystem

### ▲ FORSIGTIG

Hvis kontakterne til sikkerhedslåsesystemet udkobles eller beskadiges, kan maskinen reagere uventet og forårsage personskade.

- Pil ikke ved sikkerhedskontakterne.
- Kontroller dagligt, at sikkerhedskontakterne fungerer, og udskift eventuelle beskadigede kontakter, før du betjener maskinen.

### Sådan fungerer sikkerhedslåsesystemet

Sikkerhedslåsesystemet er udviklet med henblik på at forhindre, at skæreknivene drejer, medmindre:

- Højre bevægelseshåndtag flyttes til den midterste, ulåste position.
- Kontakten til regulering af skæreknivene sættes til **On** (til).

Sikkerhedslåsesystemet er konstrueret, så skæreknivene standses, hvis du flytter eller slipper højre bevægelseshåndtag til den neutrale låseposition.

### Afprøvning af sikkerhedslåsesystemet

Eftersynsinterval: Hver anvendelse eller dagligt

**Bemærk:** Hvis systemet ikke fungerer som beskrevet i det følgende, skal der straks tilkaldes en autoriseret forhandler til at reparere sikkerhedssystemet.

1. Start motoren. Se afsnittet Start og standsning af motoren under Start og standsning af motoren (side 13).
2. Aktiver parkeringsbremsen.
3. Flyt højre bevægelseshåndtag til den midterste, ulåste position. **Skæreknivene bør ikke dreje.**
4. Flyt bevægelseshåndtagene fremad. **Motoren skal stoppe.**
5. Start motoren, og deaktivér parkeringsbremsen.
6. Flyt højre bevægelseshåndtag til den midterste, ulåste position.
7. Hold fortsat højre bevægelseshåndtag i den midterste, ulåste position, og træk opad i kontakten til regulering af skæreknivene (kraftudtag) og slip. Koblingen bør blive aktiveret, og plæneklipperens skæreknive begynder at dreje.
8. Flyt eller slip højre bevægelseshåndtag til den neutrale låseposition. **Skæreknivene bør holde op med at dreje.**
9. Flyt højre bevægelseshåndtag til den midterste, ulåste position.
10. Hold fortsat højre bevægelseshåndtag i den midterste, ulåste position, og træk opad i kontakten til regulering af skæreknivene (kraftudtag) og slip. Koblingen

bør blive aktiveret, og plæneklipperens skæreknive begynder at dreje.

11. Skub kontakten til regulering af skæreknivene (kraftudtag) ned til positionen Off (fra). **Skæreknivene bør holde op med at dreje.**
12. Træk kontakten til regulering af skæreknivene (kraftudtag) op, mens motoren kører, og slip uden at holde højre bevægelseshåndtag i den midterste, ulåste position. **Skæreknivene bør ikke dreje.**

## Kørsel fremad og bakning

Gashåndtaget styrer motorens omdrejningstal målt i omdrejninger pr. minut. Indstil gashåndtaget til høje omdrejninger (hurtig) for at opnå den bedste ydelse. Kør altid med fuld kraft ved plæneklipning.

### ⚠ FORSIGTIG

Maskinen kan dreje meget hurtigt. Operatøren kan miste herredømmet over maskinen og forårsage personskade eller skade på maskinen.

- Udvis forsigtighed, når du drejer.
- Sæt farten ned, før du foretager skarpe sving.

### Kørsel fremad

1. Deaktiver parkeringsbremsen. Se afsnittet Deaktivering af parkeringsbremsen i Start og standsning af motoren (side 13).
2. Flyt højre bevægelseshåndtag til den midterste, ulåste position.
3. Kør fremad ved langsomt at skubbe bevægelseshåndtagene fremad (Figur 9).

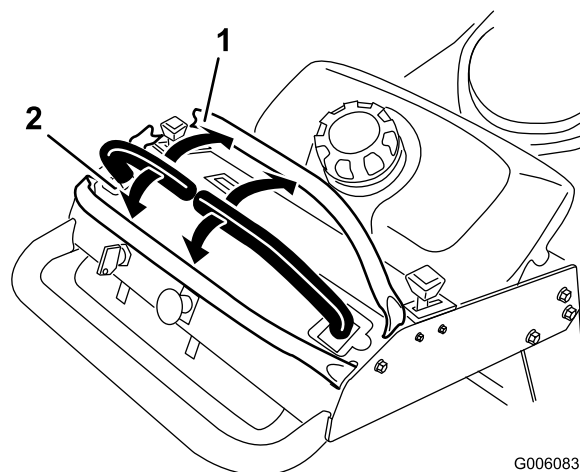
**Bemærk:** Motoren standser, hvis traktionskontrolgrebene flyttes, mens parkeringsbremsen er aktiveret.

Kør lige ud ved at påføre begge bevægelseshåndtag samme tryk (Figur 9).

Drej ved at flytte bevægelseshåndtaget mod neutral i den retning, du ønsker at dreje (Figur 9).

Jo længere traktionskontrolgrebene flyttes den ene eller anden vej, jo hurtigere kører maskinen i den pågældende retning.

Du kan stoppe maskinen ved at flytte bevægelseshåndtagene tilbage til den neutrale position.



G006083

Figur 9

1. Fremad
2. Bagud

### Bakning

1. Flyt højre bevægelseshåndtag til den midterste, ulåste position.
2. Bak ved langsomt at trække bevægelseshåndtagene bagud (Figur 9).

Kør lige ud ved at påføre begge bevægelseshåndtag samme tryk (Figur 9).

Drej ved at udløse trykket på bevægelseshåndtaget i den retning, du ønsker at dreje (Figur 9).

Du kan stoppe maskinen ved at skubbe bevægelseshåndtagene til neutral position.

## Standning af maskinen

Stand maskinen ved at sætte bevægelseshåndtagene i neutral, flytte højre bevægelseshåndtag til den neutrale låseposition, udkoble kraftudtaget og dreje tændingsnøglen til slukket position.

Hvis du efterlader maskinen uden opsyn, skal du aktivere parkeringsbremsen. Se afsnittet Aktivering af parkeringsbremsen i Start og standsning af motoren (side 13). Husk at tage nøglen ud af tændingen.

### ⚠ FORSIGTIG

**Børn eller omkringstående kan komme til skade, hvis de flytter eller forsøger at betjene maskinen, når operatøren ikke er til stede.**

**Fjern altid tændingsnøglen, og aktiver parkeringsbremsen, når du efterlader maskinen uden opsyn, selv hvis det blot er i nogle få minutter.**

# Manuel skubning af plæneklipperen

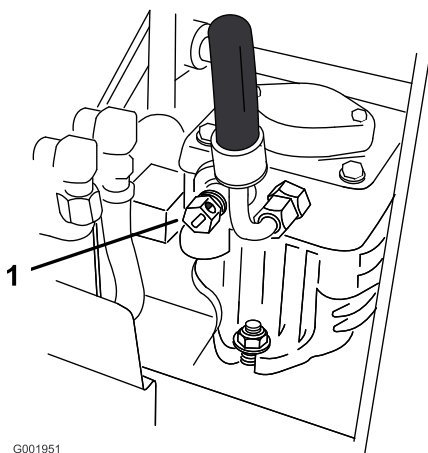
Omløbsventilerne gør det muligt at skubbe maskinen manuelt, uden at motoren kører.

**Vigtigt:** Skub altid maskinen manuelt. Træk aldrig maskinen med et andet køretøj, da dette kan beskadige hydraulikken.

## Skubning af maskinen

1. Udkobl kraftudtaget, flyt bevægelseshåndtagene til den neutrale låseposition, og aktiver parkeringsbremsen.
2. Åbn omløbsventilen på begge pumper ved at dreje dem 1 til 2 omgange mod uret. Derved får hydraulikvæsken mulighed for at løbe uden om pumperne, så hjulene kan dreje (Figur 10).

**Bemærk:** Drej omløbsventilerne maks. 2 omgange, så ventilen ikke kommer ud af huset, og væsken løber ud.



Figur 10

1. Pumpeomløbsventil

3. Deaktiver parkeringsbremsen.
4. Skub maskinen til det ønskede sted.
5. Aktiver parkeringsbremsen.
6. Luk omløbsventilerne, men overspænd dem ikke.

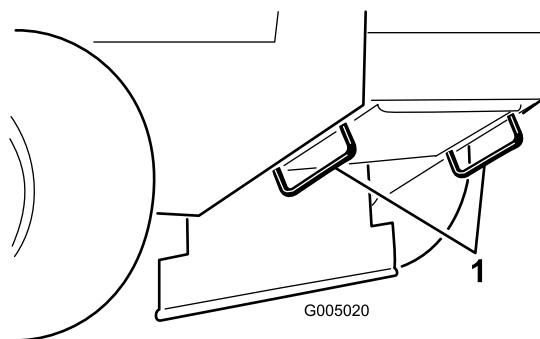
**Vigtigt:** Maskinen må ikke startes eller betjenes, når omløbsventilerne er åbne. Det kan medføre beskadigelse af systemet.

## Transport af maskiner

Brug en robust anhænger eller lastbil til at transportere maskinen. Kontroller, at anhænger eller lastbil er udstyret med alle nødvendige bremses, lys og skilte som foreskrevet af loven. Læs alle sikkerhedsoplysninger omhyggeligt. Disse oplysninger kan hjælpe dig, din familie, husdyr og personer, der befinder sig i nærheden, med at undgå at komme til skade.

Sådan transporteres maskinen:

1. Hvis du bruger en anhænger, skal du fastgøre den til træk køretøjet og tilslutte sikkerhedskæderne.
2. Tilslut om nødvendigt anhængerens bremses.
3. Sæt maskinen op på en anhænger eller lastvogn.
4. Stop motoren, fjern tændingsnøglen, aktiver bremsen, og luk brændstofventilen.
5. Brug metalstropperne på maskinen til at fastgøre maskinen til anhænger eller lastbil med stropper, kæder, kabler eller reb (Figur 11).
6. Fastgør maskinen sikkert til anhænger eller lastbil vha. remme, kæder, kabler eller reb.



Figur 11

1. Traktionsenhedens fastgøringsstrop

## Sideudkasts- og kværnfunktion

Plæneklipperen er udstyret med en hængslet græsdeflektor, der blæser det afklippede græs til siden og ned mod plænen.

### ⚠ FARE

Hvis ikke der er monteret græsdeflektor, udblæsningsdæksel eller komplet græsopsamler, udsætter du dig selv og andre for kontakt med skæreknivene og udslyngede genstande. Kontakt med roterende plæneklipperkniv(e) og udslyngede genstande vil medføre personskade eller død.

- Fjern aldrig græsdeflektoren fra plæneklipperen, da deflektoren leder materialerne ned mod plænen. Hvis græsdeflektoren beskadiges, skal den straks udskiftes.
- Placer aldrig hænder eller fødder under plæneklipperen.
- Forsøg aldrig at rense udblæsningsområdet eller skæreknivene, medmindre bøjlen er sluppet, og kraftudtaget er udkoblet. Drej tændingsnøglen til slukket position. Fjern endvidere tændingsnøglen, og tag tændrørskablet(-erne) af tændrøret(-ene).

## Justering af klippehøjden

Klippehøjden kan justeres fra 25 til 114 mm i intervaller på 6 mm. Justeringen foretages ved at sætte de fire splitter i forskellige huller og tilføje eller fjerne afstandsklodser.

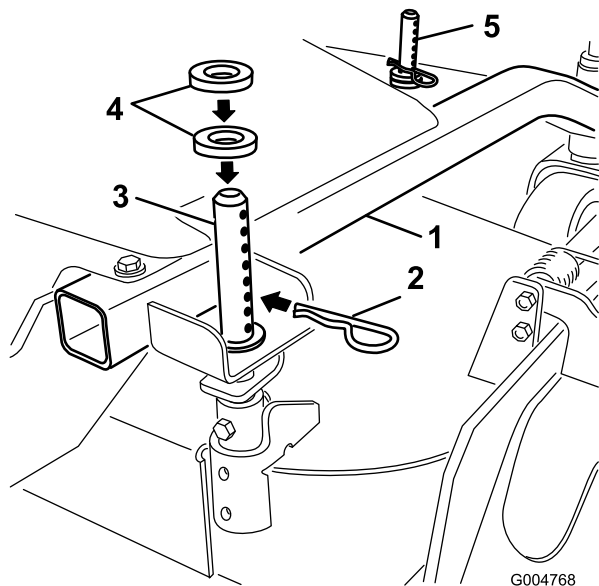
**Bemærk:** Der skal være mindst én afstandsklodse til hver klippehøjdesplitter for at undgå, at bøsningen beskadiges.

**Bemærk:** Alle klippehøjdesplitter kan maksimalt bruge to afstandsklodser.

1. Vælg det hul i klippehøjdetappen og antallet af afstandsklodser, som svarer til den ønskede klippehøjde (Figur 12).
2. Hæv siden af skjoldet, og fjern låseclipsen ved at bruge løftehåndtaget (Figur 12).
3. Tilføj eller fjern om nødvendigt afstandsklodser, og ret hullerne ind, så de flugter med hinanden, og isæt låseclips (Figur 12).

**Bemærk:** Ekstra afstandsklodser til klippehøjdejustering kan opbevares på tappene og fastgøres med en låseclips.

**Vigtigt:** Alle fire splitter skal være i samme hulposition og med det korrekte antal afstandsklodser for at opnå en jævn klipning.



Figur 12

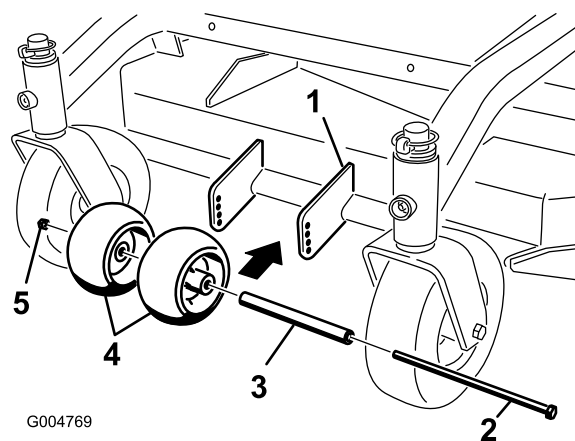
1. Bæreramme
2. Låseclips
3. Bageste klippehøjdetap
4. Afstandsklodser
5. Førreste klippehøjdetap

## Justering af antiskalperingsruller

Antiskalperingsrullerne skal justeres i de rigtige huller for hver klippehøjdeposition. Der skal mindst være en afstand på minimum 10 mm over jorden.

**Bemærk:** Hvis antiskalperingsrullerne justeres, så højden er for lav, kan det medføre for stort slid på rullerne.

1. Efter justering af klippehøjden skal antiskalperingsrullerne kontrolleres, så der er en afstand på minimum 10 mm over jorden (Figur 13).
2. Fjern bolt, spændeskiver og møtrik, hvis justering er nødvendig (Figur 13).
3. Vælg en hulposition, hvor antiskalperingsrullerne er minimum 10 mm over jorden (Figur 13).
4. Monter bolt og møtrikken (Figur 13).



Figur 13

1. Plæneklipperskjold
2. Bolt
3. Afstandsboesning
4. Antiskalperingsruller
5. Møtrik

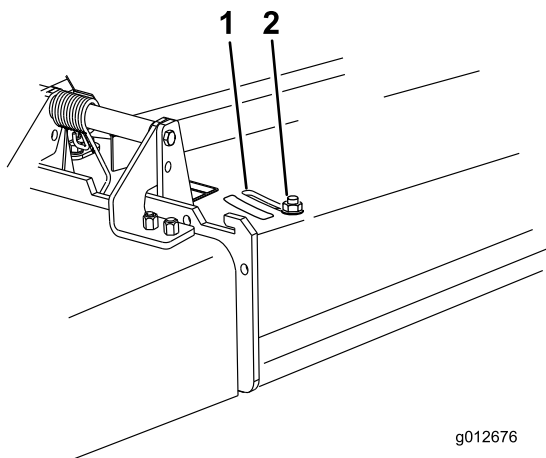
5. I nogle typer klippeforhold og -terræn kan der forekomme en ujævn klippehøjde. Hvis de udvendige antiskalperingsruller justeres til den laveste indstilling på 10 mm, vil det medvirke til at forhindre plæneklipperskjoldet i at klippe for lavt og minimere ujævnheder.

## Justering af udblæsnings-skærm

Plæneklipperens udblæsning kan justeres til forskellige typer klippeforhold. Placer knastlåsen og skærmen, så den bedste klippekvalitet opnås.

1. Udkobl kraftudtaget, flyt bevægelseshåndtagene til den neutrale låseposition, og aktiver parkeringsbremsen.
2. Stop motoren, fjern nøglen, og vent, til alle bevægelige dele er standset, før du forlader betjeningspositionen.
3. Skærmen justeres ved at løsne møtrikken (Figur 14).

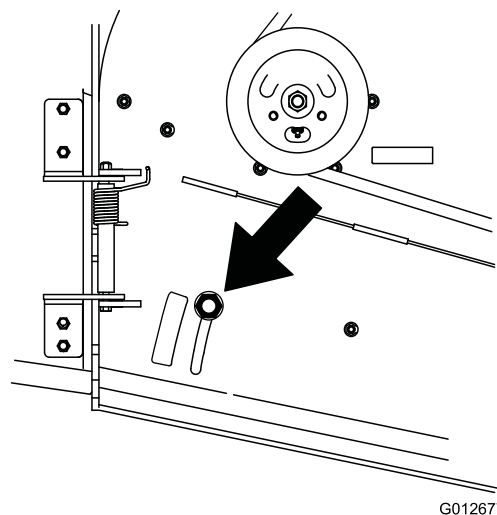
4. Juster skærmen og møtrikken i åbningen iht. den ønskede udblæsning, og stram møtrikken.



Figur 14

1. Åbning

2. Møtrik



Figur 15

## Placering af udblæsnings-skærmen

Nedenstående tal er kun anbefalinger. Justeringerne vil variere i henhold til græstype, fugtindhold og græssets højde.

**Bemærk:** Hvis motoreffekten falder, og plæneklipperens hastighed er den samme, skal skærmen åbnes.

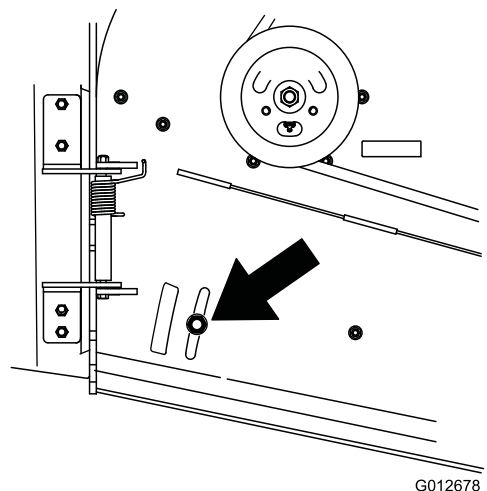
### Position A

Dette er den allerbageste position (se Figur 15). Den anbefalede anvendelse af denne position er som følger.

- Benyttes ved klipping af kort, tyndtvoksende græs.
- Benyttes ved tørre forhold.
- Til mindre afklippede græsstykker.
- Blæser det afklippede græs længere væk fra plæneklipperen.

### Position B

Benyt denne position ved opsamling i pose (Figur 16).

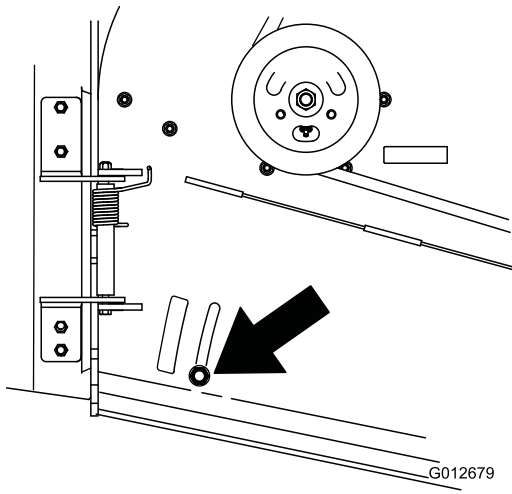


Figur 16

### Position C

Dette er den helt åbne position. Den anbefalede anvendelse af denne position er som følger (Figur 17).

- Benyttes ved klipping af højt, tæt græs.
- Benyttes ved våde forhold.
- Sænker motorens strømforbrug.
- Giver mulighed for øget hastighed ved tunge forhold.



**Figur 17**

# Vedligeholdelse

**Bemærk:** Maskinens venstre og højre side er som set fra den normale betjeningsposition.

## Skema over anbefalet vedligeholdelse

Vedligeholdelsesintervaller	Vedligeholdelsesprocedure
Efter de første 8 timer	<ul style="list-style-type: none"><li>• Skift motorolien.</li><li>• Kontroller hydraulikvæsken.</li><li>• Udskift hydraulikfilteret.</li></ul>
Hver anvendelse eller dagligt	<ul style="list-style-type: none"><li>• Kontroller sikkerhedslåsesystemet.</li><li>• Smør forreste styrehjulsleje.</li><li>• Kontroller motoroliestanden.</li><li>• Rengør luftindtagsskærmen.</li><li>• Kontroller bremserne.</li><li>• Efterse skæreknivene.</li><li>• Rengøring af plæneklipperens skjold.</li></ul>
For hver 25 timer	<ul style="list-style-type: none"><li>• Rengør luftfilterets skumindsats.</li><li>• Kontroller hydraulikvæsken.</li></ul>
For hver 50 timer	<ul style="list-style-type: none"><li>• Smør styreremskiven på kraftudtaget.</li><li>• Kontrol af papirluftfilterindsatsen.</li><li>• Kontroller dæktrykket. Eller månedligt, alt efter hvad der indtræffer først.</li><li>• Kontroller remmene for revner og slitage.</li></ul>
For hver 100 timer	<ul style="list-style-type: none"><li>• Skift motorolien.</li><li>• Kontroller tændrørene.</li><li>• Juster den elektriske kobling.</li><li>• Kontroller hydraulikrørene.</li></ul>
For hver 200 timer	<ul style="list-style-type: none"><li>• Udskift luftfilterets papirindsats.</li><li>• Skift oliefilteret.</li><li>• Udskift brændstoffilteret. Eller årligt, alt efter hvad der indtræffer først.</li><li>• Udskiftning af hydraulikvæsken.</li><li>• Udskift hydraulikfilteret.</li></ul>
For hver 400 timer	<ul style="list-style-type: none"><li>• Smør forhjulslejerne (ofte under støvede eller snavsede forhold).</li></ul>
Før opbevaring	<ul style="list-style-type: none"><li>• Mal beskadigede overflader.</li><li>• Udfør alle ovennævnte vedligeholdelsesprocedurer før opbevaring.</li></ul>

**Vigtigt:** Se *Motorvejledningen* for at få oplysninger om yderligere vedligeholdelsesarbejde.

### **▲ FORSIGTIG**

Hvis du lader nøglen sidde i tændingen, kan andre personer utilsigtet komme til at starte motoren og forårsage alvorlig personskade på dig eller andre omkringstående.

Fjern nøglen fra tændingen, og tag tændrørskablet af tændrørene, før du udfører vedligeholdelsesarbejde. Flyt tændrørskablerne til side, så de ikke kommer i berøring med tændrørene ved et uheld.

## Smøring

Smør med lithiumbaseret universalfedt nr. 2 eller molybdænbaseret fedt.

### Smøring

1. Udkobl kraftudtaget, og aktiver parkeringsbremsen.

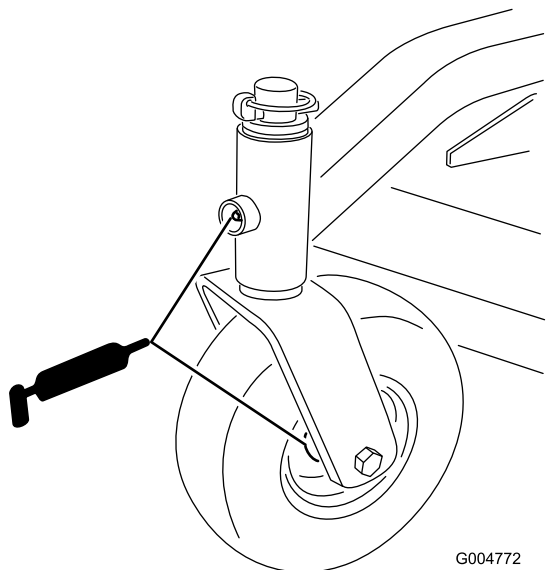
2. Stop motoren, fjern nøglen, og vent, til alle bevægelige dele er standset, før du forlader betjeningspositionen.
3. Rengør smøreniplerne med en klud. Sørg for at skrabe eventuel maling af forsiden på niplerne.
4. Slut en smørepistol til niplen. Pump fedt ind i delene, indtil der begynder at løbe fedt ud af lejerne.
5. Tør overskydende smørefedt op.

## Smøring af lejerne

**Eftersynsinterval:** Hver anvendelse eller dagligt—Smør forreste styrehjulsleje.

For hver 400 timer—Smør forhjulslejerne (ofte under støvede eller snavsede forhold).

Smør de forreste styrehjulslejer og de forreste drejeled (Figur 18).

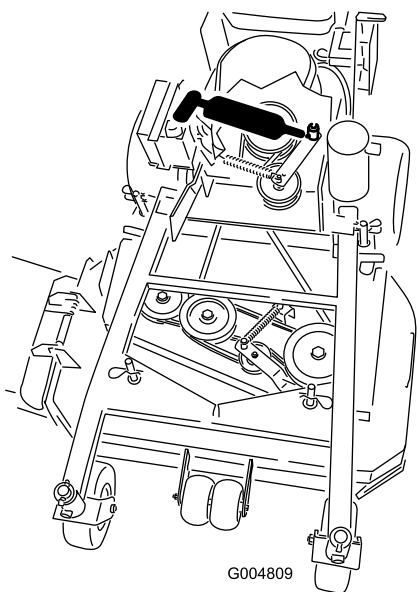


Figur 18

## Smøring af drivremmens styreremskive på kraftudtaget

**Eftersynsinterval:** For hver 50 timer—Smør styreremskiven på kraftudtaget.

Smør styreremskivens drejeled (Figur 19).



Figur 19

## Motorvedligeholdelse

### Eftersyn af luftfilteret

#### Eftersynsinterval/specifikation

**Eftersynsinterval:** For hver 25 timer

For hver 50 timer

For hver 200 timer/Årlig (alt efter hvad der indtræffer først)

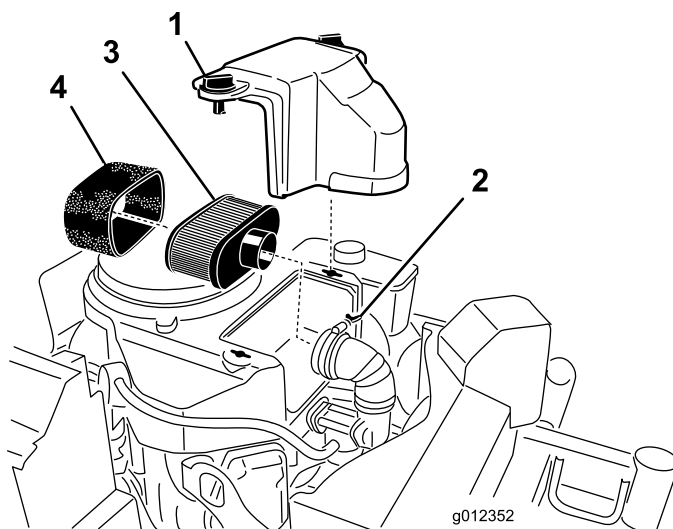
Efterse skum- og papirindsatser, og udskift dem, hvis de er beskadigede eller meget snavsede.

**Bemærk:** Luftfilteret skal efterses oftere under meget støvede eller sandede driftsforhold (efter få timers brug).

**Vigtigt:** Skum- eller papirindsatsen må ikke smøres med olie.

#### Afmontering af skum- og papirindsatser

1. Udkobl kraftudtaget, og aktiver parkeringsbremsen.
2. Stop motoren, fjern nøglen, og vent, til alle bevægelige dele er standset, før du forlader betjeningspositionen.
3. Rengør området omkring luftfilteret for at forhindre snavs i at trænge ind i motoren og forårsage beskadigelse (Figur 20).
4. Skru dækselgrebet af, og afmonter luftfilterdækslet (Figur 20).
5. Skru slangeklemmen af, og afmonter luftfilterenheden (Figur 20).
6. Skub forsigtigt skumindsatsen af papirindsatsen (Figur 20).



Figur 20

- |                 |                 |
|-----------------|-----------------|
| 1. Dæksel       | 3. Papirindsats |
| 2. Slangeklemme | 4. Skumindsats  |

## Rengøring af luftfilterets skumindsats

1. Vask skumindsatsen med flydende sæbe og varmt vand. Når indsatsen er ren, skal den skylles omhyggeligt.
2. Tør indsatsen ved at klemme den i en ren klud.

**Vigtigt:** Udskift skumindsatsen, hvis den er slidt eller beskadiget.

## Eftersyn af luftfilterets papirindsats

1. Rengør ikke papirfilteret. Udskift det (Figur 20).
2. Undersøg indsatsen for revner, oliefilm eller beskadigelse af gummipakningen.
3. Udskift papirindsatsen, hvis den er beskadiget.

## Montering af skum- og papirindsatser

**Vigtigt:** For at undgå motorskade skal der altid være monteret et komplet skum- og papirluftfilter, når motoren betjenes.

1. Skub forsigtigt skumindsatsen på luftfilterets papirindsats (Figur 20).
2. Placer luftfilteret på bundpladen, og fastgør det med 2 vingemøtrikker (Figur 20).
3. Sæt luftfilterdækslet på plads, og tilspænd dækselgrebet (Figur 20).

## Serviceeftersyn af motorolien

### Eftersynsinterval/specifikation

**Eftersynsinterval:** Hver anvendelse eller dagligt

Efter de første 8 timer

For hver 100 timer

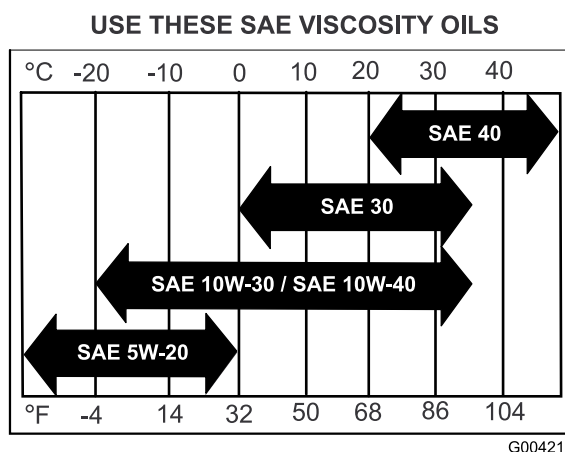
For hver 200 timer—Skift oliefilteret.

**Bemærk:** Skift olie hyppigere, når maskinen anvendes under meget støvede eller snavsede forhold.

Olietype: Selvrensende olie (API-service SF, SG, SH eller SJ)

Krumtaphusindhold: 1,7 liter uden filter, 1,5 liter med filter

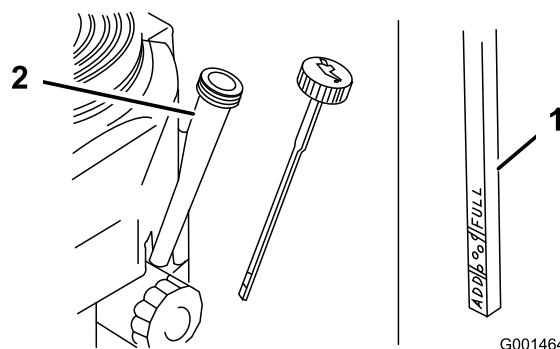
Viskositet: Se tabellenFigur 21.



Figur 21

## Kontrol af motoroliestanden

1. Parker maskinen på en plan flade.
2. Udkobl kraftudtaget, og aktiver parkeringsbremsen.
3. Stop motoren, fjern nøglen, og vent, til alle bevægelige dele er standset, før du forlader betjeningspositionen.
4. Rengør området omkring målepinden (Figur 22), så der ikke trænger snavs ned i påfyldningshullet, hvilket kan beskadige motoren.



Figur 22

1. Målepind
2. Påfyldningsrør

5. Skru målepinden af, og tør enden ren (Figur 22).
6. Før målepinden helt ind i påfyldningsrøret, men skru den ikke fast på røret (Figur 22).
7. Træk målepinden ud, og kig på pindens ende. Hvis oliestanden er lav, skal der kun langsomt påfyldes så meget olie i påfyldningsrøret, at oliestanden stiger til fuldmærket.

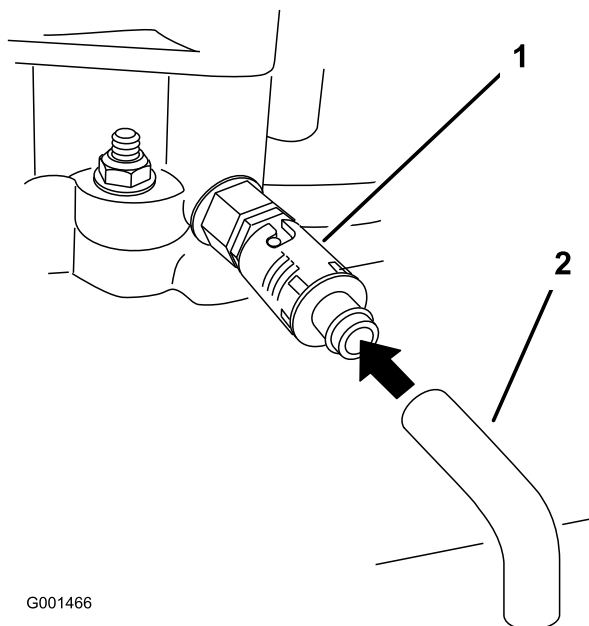
**Vigtigt:** Undgå at fylde for meget olie på krumtaphuset og køre motoren, da dette kan medføre beskadigelse af motoren.

## Olieskift

1. Start motoren, og lad den køre i fem minutter. På denne måde opvarmes olien, så den bliver lettere at aftappe.

2. Parker maskinen, så dræningssiden befinder sig lidt lavere end den modsatte side, så det sikres, at al olien drænes.
3. Udkobl kraftudtaget, og aktiver parkeringsbremsen.
4. Stop motoren, fjern nøglen, og vent, til alle bevægelige dele er standset, før du forlader betjeningspositionen.
5. Skub dræningsslangen ind over oliedræningsventilen.
6. Placer en bakke under dræningsslangen. Drej oliedræningsventilen, så olien kan løbe ud (Figur 23).
7. Når olien er helt aftappet, lukkes dræningsventilen igen.
8. Tag dræningsslangen af (Figur 23).

**Bemærk:** Bortskaf den brugte olie på et genbrugsanlæg.



Figur 23

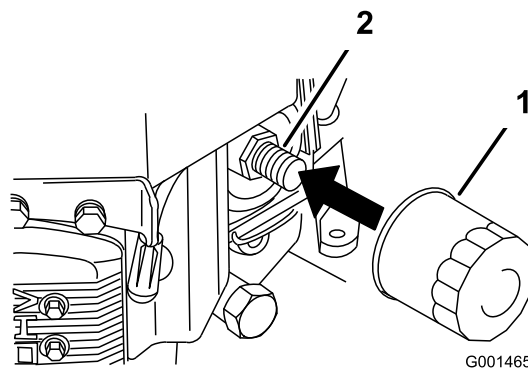
1. Oliedræningsventil
2. Olieaftapningslange

9. Hæld langsomt ca. 80 % af den angivne olie i påfyldningsrøret (Figur 22).
10. Kontroller oliestanden. Se afsnittet Kontrol af motoroliestanden.
11. Tilsæt langsomt ekstra olie, så oliestanden når op til mærket **fuld**.

## Skift af oliefilteret

**Bemærk:** Skift oliefilteret hyppigere, når maskinen anvendes under meget støvede eller sandede forhold.

1. Dræn olien fra motoren. Se afsnittet om skift af motorolie.
2. Fjern det gamle filter (Figur 24).



Figur 24

1. Oliefilter
2. Adapter

3. Påfør gummipakningen på det nye filter et tyndt lag ny olie (Figur 24).
4. Monter det nye oliefilter i filteradapteren, drej oliefilteret med uret, indtil gummipakningen berører filteradapteren. Spænd dernæst filteret yderligere 3/4 omgang (Figur 24).
5. Fyld krumtaphuset med den korrekte nye type olie. Se afsnittet Serviceeftersyn af motorolien.
6. Lad motoren køre i ca. 3 minutter, stop motoren, og kontroller, om der er olielækager ved oliefilteret og aftapningsventilen.
7. Kontroller motoroliestanden, og påfyld om nødvendigt mere olie.
8. Tør eventuelt spildt olie op.

## Serviceeftersyn af tændrørene

### Eftersynsinterval/specifikation

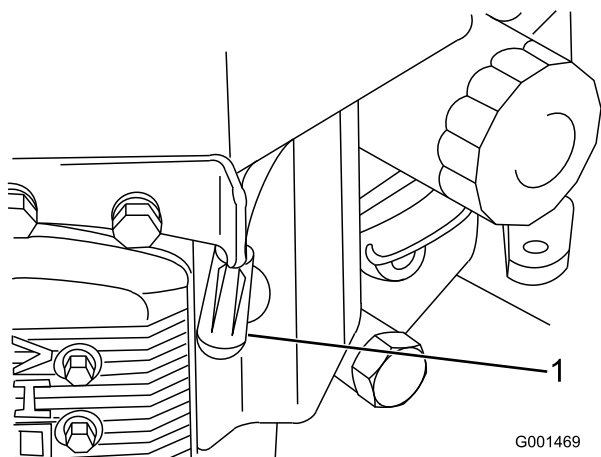
**Eftersynsinterval:** For hver 100 timer

Sørg for, at gnistgabets mellem midter- og sideelektroden er korrekt, før tændrøret monteres. Brug en tændrørsnøgle til at afmontere og montere tændrørene og en søgelære til at kontrollere og justere gnistgabets. Monter om nødvendigt nye tændrør.

Type: Champion® RCJ8Y eller tilsvarende gnistgab: 0,75 mm

### Afmontering af tændrørene

1. Udkobl kraftudtaget, og aktiver parkeringsbremsen.
2. Stop motoren, fjern nøglen, og vent, til alle bevægelige dele er standset, før du forlader betjeningspositionen.
3. Kobl tændrørskablerne fra tændrørene (Figur 25).



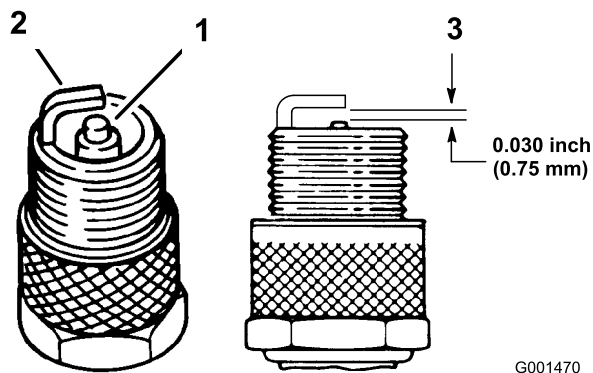
**Figur 25**

1. Tændrørskabel/tændrør

4. Rengør området omkring tændrørene for at forhindre snavs i at trænge ind i motoren og forårsage beskadigelse.
5. Fjern tændrørene og metalskiverne.

## Kontrol af tændrørene

1. Se på midten af tændrørene (Figur 26). Hvis der kan ses en lys brun eller grå farve på isolatoren, fungerer motoren korrekt. En sort belægning på isolatoren betyder normalt, at luftfilteret er snavset.
2. Rengør om nødvendigt tændrøret med en stålbørste for at fjerne kulstofaflejringer.



**Figur 26**

1. Midterelektrodens isolator
2. Sideelektrode
3. Gnistgab (ikke i korrekt målestoksforhold)

**Vigtigt:** Udskift altid tændrørene i tilfælde af slidte elektroder, oliefilm eller revner i porcelænet.

3. Kontroller gnistgabets mellem midter- og sideelektroden (Figur 26). Bøj sideelektroden (Figur 26), hvis gabet ikke er korrekt.

# Vedligeholdelse af brændstofsyst*em*

## Tømning af brændstoftanken

### ⚠ FARE

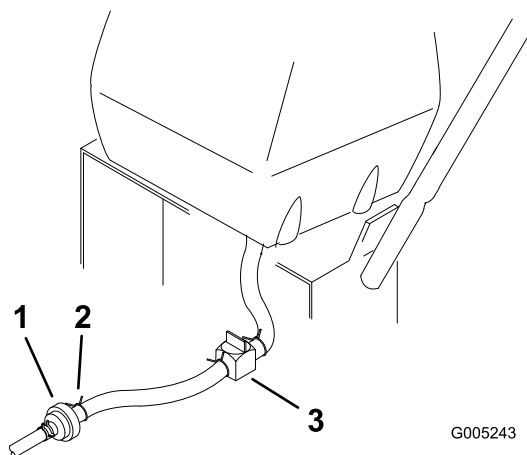
Under visse forhold er benzin meget brandfarlig og yderst eksplosiv. En brand eller eksplosion forårsaget af benzin kan give dig eller andre forbrændinger samt medføre tingsskade.

- Tap benzinen af brændstoftanken, når motoren er kold. Dette skal gøres udendørs på en åben plads. Tør eventuel spildt benzin op.
- Ryg aldrig, når du aftapper benzin, og hold dig på afstand af åben ild eller steder, hvor benzindampene kan antændes af en gnist.

1. Parker maskinen på et plant underlag for at sikre, at brændstoftanken tømmes helt. Udkobl kraftudtaget, aktiver parkeringsbremsen, og drej tændingsnøglen til positionen **Fra**. Fjern herefter nøglen.
2. Luk brændstofafbryderventilen ved brændstoftanken (Figur 27).
3. Klem slangeklemmens ender sammen, og skyd den op ad brændstofrøret væk fra brændstoffilteret (Figur 27).
4. Træk brændstofrøret af brændstoffilteret (Figur 27). Åbn brændstofafbryderventilen, og lad benzinen løbe ud i en brændstofdunk eller dræningsbakke.

**Bemærk:** Dette er det bedste tidspunkt at montere et nyt brændstoffilter på, da brændstoftanken er tom. Se Udskiftning af brændstoffilteret.

5. Monter brændstofrøret på brændstoffilteret. Før slangeklemmen hen til ventilen for at fastgøre brændstofrøret.
6. Tør eventuelt spildt brændstof op.



G005243

Figur 27

1. Brændstoffilter
2. Klemme
3. Brændstofafbryderventil

## Udskiftning af brændstoffilteret

**Eftersynsinterval:** For hver 200 timer Eller årligt, alt efter hvad der indtræffer først.

Monter aldrig et snavset filter, hvis det er fjernet fra brændstoffledningen.

**Bemærk:** Læg mærke til, hvordan brændstoffilteret er monteret, så det nye filter kan monteres korrekt.

**Bemærk:** Tør eventuelt spildt brændstof op.

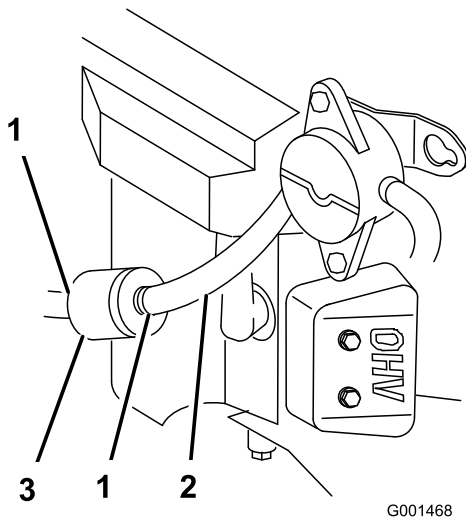
1. Udkobl kraftudtaget, og aktiver parkeringsbremsen.
2. Stop motoren, fjern nøglen, og vent, til alle bevægelige dele er standset, før du forlader betjeningspositionen.
3. Luk brændstofafbryderventilen ved brændstoftanken (Figur 28).
4. Klem slangeklemmernes ender sammen, og skub dem væk fra filteret (Figur 28).

# Vedligeholdelse af elektrisk system

## Serviceeftersyn af sikringerne

Det elektriske system er beskyttet af sikringer. Det kræver ingen vedligeholdelse. Hvis en sikring springer, skal komponenten eller kredsløbet kontrolleres for fejl eller kortslutning.

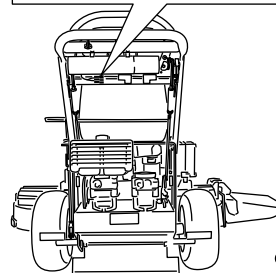
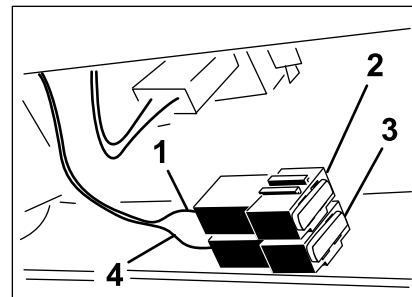
1. Fjern dækslet under kontrolpanelet.
2. Træk sikringen ud for at fjerne eller udskifte den (Figur 29).
3. Monter dækslet under kontrolpanelet.



**Figur 28**

1. Slangeklemme
2. Brændstofrør
3. Filter

5. Fjern filteret fra brændstofrørene.
6. Monter et nyt filter, og flyt slangeklemmerne hen til filteret.
7. Åbn brændstofafbryderventilen ved brændstoftanken (Figur 28).
8. Kontroller, om der er brændstoflækager, og foretag om nødvendigt reparation.
9. Tør eventuelt spildt brændstof op.



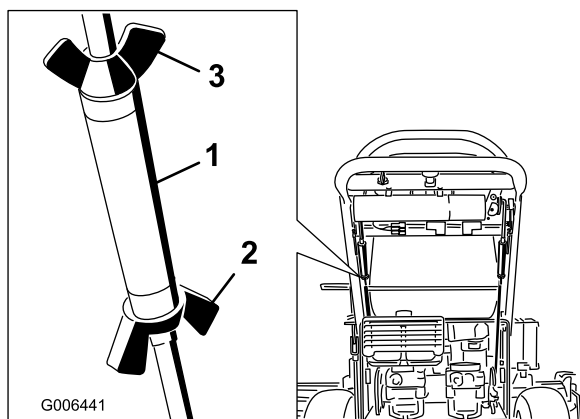
**Figur 29**

1. Sikring, 10 A, flade stikben
2. Sikring, 20 A, flade stikben

# Vedligeholdelse af drivsystem

## Justering af sporingen

1. Hvis maskinen ikke sporer lige, skal der foretages justering.
2. Kontroller dæktrykket i bagdækkene. Se afsnittet Kontrol af dæktrykket.
3. Løsn vingemøtrikkerne på højre kontrolstang, og drej spændemøtrikken ind eller ud, så det sikres, at højre kontrolstang er i midten i neutral låseposition. Fastgør spændemøtrikken på plads med vingemøtrikkerne (Figur 30).
4. Løsn vingemøtrikkerne på venstre kontrolstang, og drej spændemøtrikken ind eller ud for at ændre sporingen. Fastgør spændemøtrikken på plads med vingemøtrikkerne (Figur 30).
5. Kontroller, at sporingen er korrekt. Juster venstre kontrolstang, hvis det er nødvendigt at foretage en ændring.



Figur 30

- |                         |  |
|-------------------------|--|
| 1. Spændemøtrik         | 3. Øverste vingemøtrik (venstregevind) |
| 2. Nederste vingemøtrik |  |

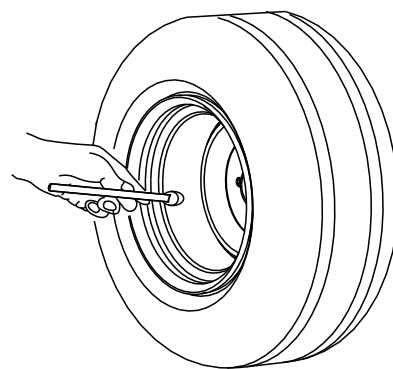
## Kontrol af dæktrykket

**Eftersynsinterval:** For hver 50 timer Eller månedligt, alt efter hvad der indtræffer først.

Kontroller trykket ved ventilspindlen (Figur 31).

Oprethold et lufttryk i bagdækkene på 83-97 kPa (12-14 psi). Ujævnt dæktryk kan forårsage ujævn klipning.

**Bemærk:** Fordækkene er halvpneumatiske dæk, som ikke kræver vedligeholdelse af dæktrykket.

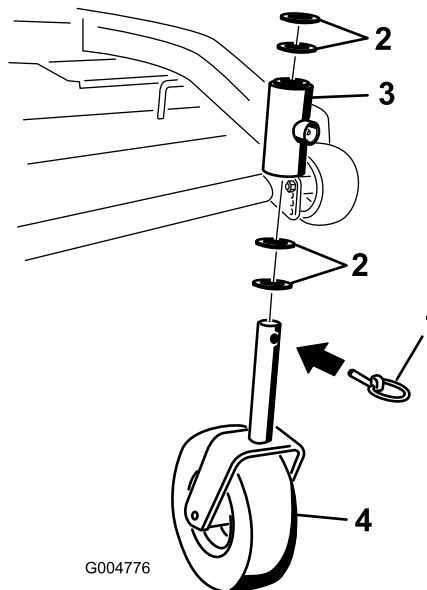


Figur 31

## Udskiftning af styrehjulsgafflernes bøsninger

Styrehjulsgafflerne er monteret i bøsninger, der er presset ind i toppen og bunden af bærerammens monteringsakslerør. Bøsningerne kontrolleres ved at flytte styrehjulsgafflerne frem og tilbage og fra side til side. Hvis styrehjulsgafflen er løs, er bøsningerne slidte og skal udskiftes.

1. Hæv klippeenheten, så styrehjulene slipper underlaget. Understøt herefter plæneklipperens forende med donkrafte.
2. Fjern låsepinden og afstandsklodsen(-erne), der sidder øverst på styrehjulsgafflen (Figur 32).



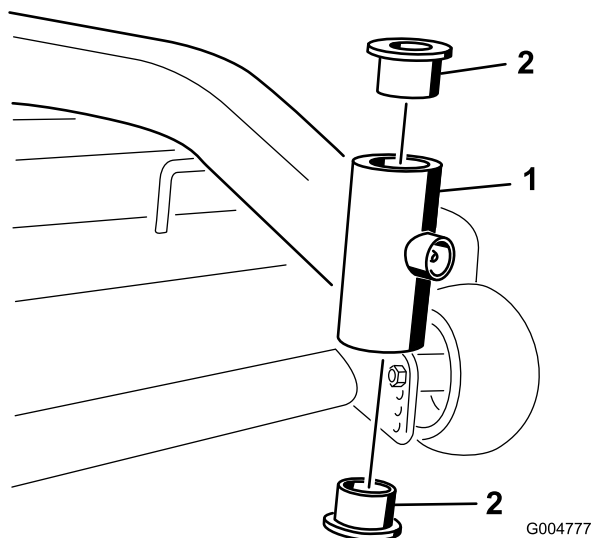
Figur 32

- |                    |                        |
|--------------------|------------------------|
| 1. Låsepind        | 3. Bærerammes akslerør |
| 2. Afstandsklodser | 4. Styrehjulsgaffel    |

3. Træk styrehjulsgafflen ud af monteringsrøret, og lad afstandsklodsen(-erne) sidde nederst på gafflen. Husk

placeringen af afstandsklodserne på hver gaffel for at sikre korrekt montering og for at sikre, at skjoldet forbliver plant.

4. Sæt en uddriver ind i monteringsrøret, og driv forsigtigt bøsningerne ud (Figur 33). Rengør den indvendige side af monteringsrøret.



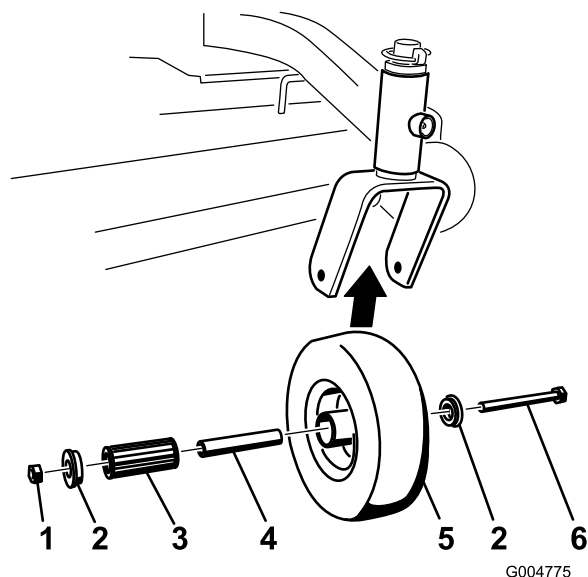
Figur 33

1. Monteringsrør
2. Bøsning

5. Smør indersiden og ydersiden af de nye bøsninger med fedt. Driv bøsningerne ind i akserørene med en hammer og en flad plade.
6. Efterse styrehjulsgafflen for slitage, og udskift den om nødvendigt (Figur 33).
7. Skub styrehjulsgafflen gennem bøsningerne i monteringsrøret. Udskift afstandsklodsen(-erne) på gafflen, og fastgør den/dem med låseringen (Figur 33).

**Vigtigt: Bøsningernes indvendige diameter kan mindskes en smule, når bøsningerne monteres. Hvis styrehjulsgafflen ikke kan føres ind i de nye bøsninger, skal begge bøsninger oprømmes, så de har en indvendig diameter på 29 mm.**

8. Smør fittingen på bærerammens rør med lithiumbaseret universalfedt nr. 2 eller molybdænaseret fedt.



Figur 34

1. Låsemøtrik
2. Hjulbolt
3. Bøsning
4. Nøglebøsning
5. Rulleleje
6. Låsering

2. Fjern en bøsning, og træk herefter nøglebøsningen og rullelejet ud af hjulnavet (Figur 34).
3. Fjern den anden bøsning fra hjulnavet, og rengør hjulnavet for fedt og snavs (Figur 34).
4. Kontroller rullelejet, bøsningerne, nøglebøsningen og hjulnavets inderside for slitage. Udskift slidte eller beskadigede dele (Figur 34).
5. Saml den igen ved at placere en bøsning i hjulnavet. Kontroller rullelejet og nøglebøsningen, og skub dem på plads i hjulnavet. Placer den anden bøsning i hjulnavet (Figur 34).
6. Monter styrehjulsenheden i styrehjulsgafflen, og spænd den fast med hjulbolten og låsemøtrikken. Tilspænd låsemøtrikken, indtil nøglebøsningen støder helt op til styrehjulsgafflernes indvendige side (Figur 34).
7. Smør fittingen på styrehjulet.

## Eftersyn af styrehjulet og lejerne

Styrehjulet roterer rundt om et rulleleje, der holdes af en nøglebøsning. Hvis lejet altid er smurt godt, vil slitage være minimal. Hvis lejet imidlertid ikke holdes smurt, vil det hurtigt blive slidt. Et slingrende styrehjul er som regel tegn på, at lejet er slidt.

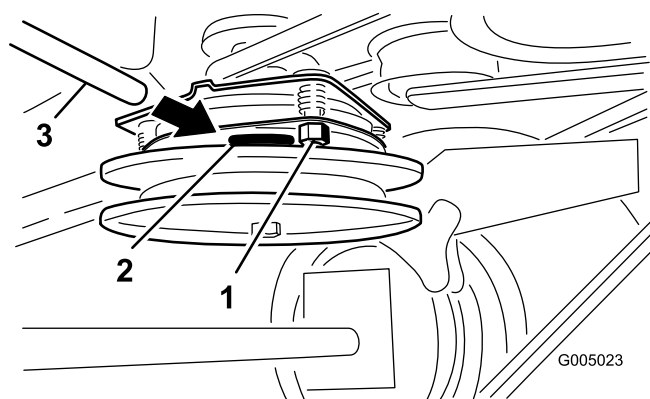
1. Fjern låsemøtrikken og hjulbolten, der fastgør styrehjulsenheden på styrehjulsgafflen (Figur 34).

# Justering af den elektriske kobling

**Eftersynsinterval:** For hver 100 timer

Koblingen kan justeres for at sikre korrekt tilkobling og bremsning.

1. Før en søger på 0,381–0,533 mm gennem en inspektionsåbning i enhedens side. Sørg for, at den er placeret mellem armaturet og rotorens friktionsoverflader.
2. Tilspænd låsemøtrikkerne, indtil søgeren binder let, men let kan flyttes inden for gnistgabets (Figur 35).
3. Gentag proceduren for de resterende åbninger.
4. Kontroller hver åbning igen, og foretag en let justering, indtil søgeren er mellem rotoren og armaturet med let kontakt mellem dem.



**Figur 35**

- |                     |          |
|---------------------|----------|
| 1. Justeringsmøtrik | 3. Søger |
| 2. Åbning           |          |

# Vedligeholdelse af kølesystem

## Rengøring af luftindtagsskærmen

**Eftersynsinterval:** Hver anvendelse eller dagligt

Fjern ophobning af græs, snavs eller affald fra cylinderen og cylindertopstykkets kølefiner, luftindtagsskærmen på svinghjulets endestykke og karburatorens regulatorgreb og forbindelsesled. Dette sikrer tilstrækkelig køling og korrekt motoromdrejningstal, hvilket mindsker risikoen for overophedning og mekanisk beskadigelse af motoren.

# Vedligeholdelse af bremsen

## Serviceeftersyn af bremsen

Aktiver altid parkeringsbremsen, når du standser maskinen eller efterlader den uden opsyn. Hvis parkeringsbremsen ikke holder plæneklipperen forsvarligt, skal den justeres.

### Kontrol af parkeringsbremsen

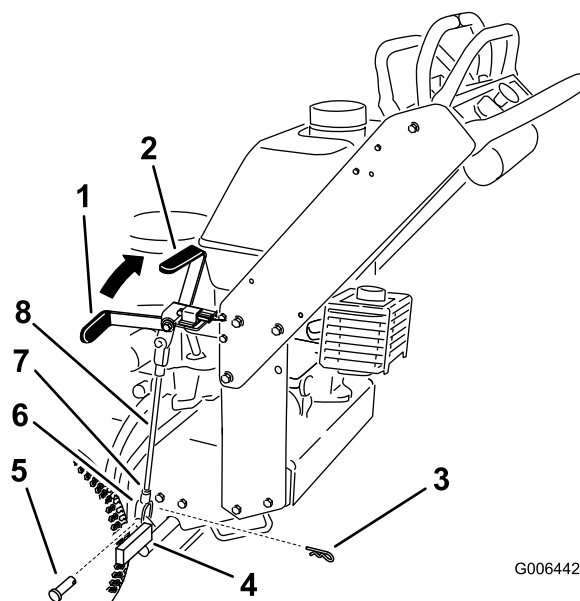
**Eftersynsinterval:** Hver anvendelse eller dagligt

Kontroller bremsene både på et plant underlag og en skråning.

1. Stil maskinen på et plant underlag, og udkobl kraftudtaget.
2. Stop motoren, fjern nøglen, og vent, til alle bevægelige dele er standset, før du forlader betjeningspositionen.
3. Aktiver parkeringsbremsen. Der skal bruges en del kræfter på at aktivere parkeringsbremsen. Hvis parkeringsbremsen ikke holder plæneklipperen forsvarligt, skal den justeres. Se afsnittet Justering af parkeringsbremsen.

**Bemærk:** Når bremsen er aktiveret, skal bremsehåndtaget stå i klokken 1-positionen (Figur 36).

10. Kontroller bremsens funktion igen. Se afsnittet Kontrol af bremsen.



Figur 36

- |  |                 |
|--|-----------------|
| 1. Parkeringsbremsehåndtag (udløst position) | 5. Gaffelbolt   |
| 2. Klokken 1-position                        | 6. Gaffel       |
| 3. Låseclips                                 | 7. Kontramøtrik |
| 4. Nedre bremsehåndtag                       | 8. Bremsestang  |

### Justering af bremsene

Hvis parkeringsbremsen ikke holder plæneklipperen forsvarligt, skal den justeres.

1. Parker maskinen på et plant underlag, udkobl kraftudtaget, og aktiver parkeringsbremsen.
2. Stop motoren, fjern nøglen, og vent, til alle bevægelige dele er standset, før du forlader betjeningspositionen.
3. Kontroller bremsen, før du justerer den. Se afsnittet Kontrol af bremsene.
4. Deaktiver parkeringsbremsen. Se afsnittet Deaktivering af parkeringsbremsen i Deaktivering af parkeringsbremsen (side 13).
5. Løsn øverste og nederste kontramøtrik (Figur 36).
6. For at justere bremsen skal du fjerne låseclipsen og gaffelbolten fra det nedre bremsehåndtag (Figur 36).
7. Drej bremsestangen i gafferne. Forlæng stangen mellem gafferne for at stramme bremsen. Forkort stangen mellem gafferne for at løsne bremsen (Figur 36).

**Bemærk:** Bremsestangen skal skrues lige langt ind i begge gaffer.

8. Fastgør gaffen til det nedre bremsehåndtag med låseclipsen og gaffelbolten (Figur 36).
9. Løsn øverste og nederste kontramøtrik (Figur 36).

# Vedligeholdelse af remme

## Eftersyn af remmene

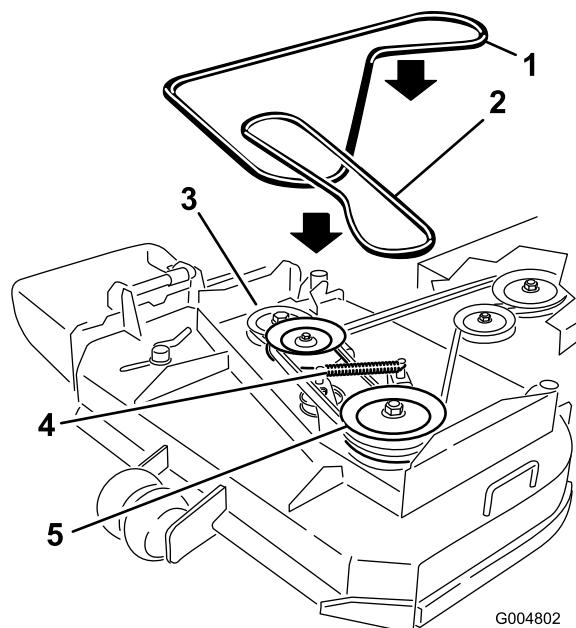
**Eftersynsinterval:** For hver 50 timer

Hvinende lyde når remmen kører rundt, skæreknive der glider, når der klippes græs, flossede remkanter, brændemærker og revner er tegn på, at en drivrem er slidt. Udskift remmen, hvis nogle af disse forhold opstår.

## Udskiftning af plæneklipperremmen

**Vigtigt:** Fastgørelsesanordningerne på dækslerne til denne maskine er designet til at blive på dækslet, når det fjernes.

1. Udkobl kraftudtaget, og aktiver parkeringsbremsen.
2. Stop motoren, fjern nøglen, og vent, til alle bevægelige dele er standset, før du forlader betjeningspositionen.
3. Løsn og fjern bærerammens dæksel.
4. Fjern remskærmenes bolte, og fjern remskærmen.
5. Fjern kraftudtagets drivrem. Se Udskiftning af kraftudtagets drivrem.
6. Afmonter styrearmens fjeder for at løsne spændingen på styrearmen og styreremskiven, og fjern herefter den slidte plæneklipperrem (Figur 37).
7. Monter den nye drivrem omkring de to udvendige spindelremskiver og styreremskiven samt i den nederste rille på den dobbelte spindelremskive (Figur 37).
8. Monter styrearmens fjeder (Figur 37).
9. Monter kraftudtagets drivrem. Se Udskiftning af kraftudtagets drivrem.
10. Juster remstyret, så det sidder 3 mm fra remmen (Figur 37).
11. Monter remskærmen på klippeenheden, og fastgør den med boltene.
12. Monter bærerammens dæksel på klippeenheden, og fastgør låsene.



**Figur 37**

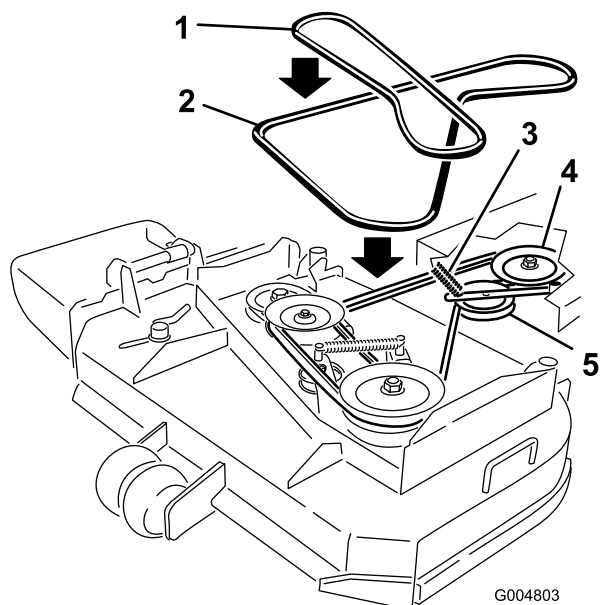
- |                              |                       |
|------------------------------|-----------------------|
| 1. Plæneklipperens skjoldrem | 4. Styrearmens fjeder |
| 2. Kraftudtagets drivrem     | 5. Drivremskive       |
| 3. Drivremskive              |                       |

## Udskiftning af kraftudtagets drivrem

**Vigtigt:** Fastgørelsesanordningerne på dækslerne til denne maskine er designet til at blive på dækslet, når det fjernes.

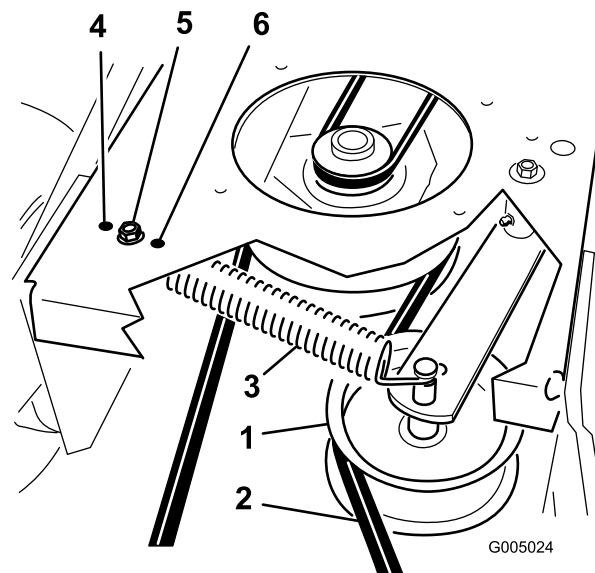
1. Udkobl kraftudtaget, og aktiver parkeringsbremsen.
2. Stop motoren, fjern nøglen, og vent, til alle bevægelige dele er standset, før du forlader betjeningspositionen.
3. Løsn og fjern bærerammens dæksel.
4. Fjern remskærmenes bolte, og fjern remskærmen.
5. Fjern varmeskjoldet fra motorskjoldet og bærerammen.
6. Afmonter remmen på den midterste remskive på plæneklipperskjoldet (Figur 38). Udvis forsigtighed, når remmen fjernes, da spændingen øges pga. den fjederbelastede styreremskive.
7. Fjern remmen fra motorremskiven og den fjederbelastede styreremskive (Figur 38).
8. Monter den nye rem på motorremskiven og den fjederbelastede styreremskive (Figur 38).
9. Monter remmen på den midterste remskive på plæneklipperskjoldet (Figur 38). Udvis forsigtighed, når remmen monteres, da spændingen øges pga. den fjederbelastede styreremskive.
10. Monter varmeskjoldet på motorskjoldet og bærerammen.

11. Monter remskærmen på klippeenheden, og fastgør den med boltene.
12. Monter bærerammens dæksel på bærerammen, og fastgør låsene.



**Figur 38**

- |                              |                     |
|------------------------------|---------------------|
| 1. Plæneklipperens skjoldrem | 4. Koblingsremskive |
| 2. Kraftudtagets drivrem     | 5. Styreremskive    |
| 3. Styrearm og fjeder        |                     |



**Figur 39**

- |  |  |
|--|--|
| 1. Styreremskiven på kraftudtagets drivrem | 4. Mest spænding til slide remme           |
| 2. Kraftudtagets drivrem                   | 5. Moderat spænding til normale remforhold |
| 3. Styrefjeder                             | 6. Mindst spænding til nye remme           |

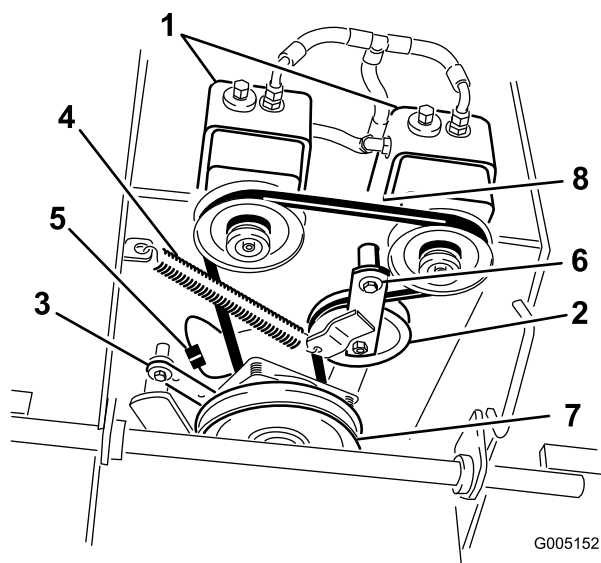
## Justering af fjederankeret på drivremmens styreremskive

Placeringen af kraftudtagets styreremskive kan justeres med henblik på at øge eller mindske remspændingen.

Brug Figur 39 for at se styreremskivens placeringsmuligheder.

## Udskiftning af pumpens drivrem

1. Udkobl kraftudtaget, og aktiver parkeringsbremsen.
2. Stop motoren, fjern nøglen, og vent, til alle bevægelige dele er standset, før du forlader betjeningspositionen.
3. Fjern kraftudtagets drivrem. Se Udskiftning af kraftudtagets drivrem i Vedligeholdelse af remme (side 31).
4. Løft maskinens, og understøt den med donkrafte.
5. Kobl koblingens ledningskonnektor fra ledningsnettet.
6. Kobl koblingsholderen fra motorskjoldet (Figur 40).



**Figur 40**

- |                    |                                 |
|--------------------|---------------------------------|
| 1. Hydraulikpumper | 5. Koblingens ledningskonnektor |
| 2. Styreremskive   | 6. Drejebolt                    |
| 3. Koblingsholder  | 7. Drivremskive                 |
| 4. Spændefjeder    | 8. Pumpedrivrem                 |

7. Tag styrefjederen af rammen (Figur 40).
8. Monter den nye rem omkring koblingen og de to drivremskiver.
9. Monter styrefjederen mellem styrearmen og rammebeslaget (Figur 40).
10. Monter koblingsholderen på motorskjoldet (Figur 40).
11. Kobl koblingens ledningskonnektor til ledningsnettet.
12. Monter kraftudtagets drivrem.

# Vedligeholdelse af betjeningsanordningsystem

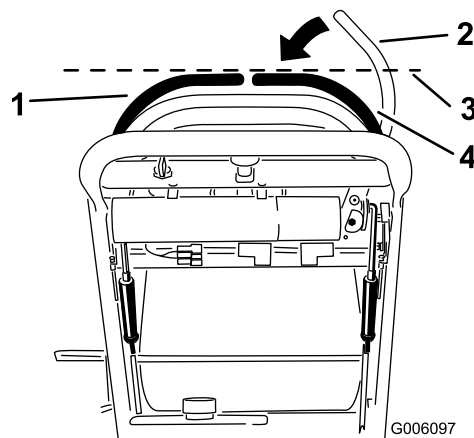
## Justering af bevægeshåndtagenes positioner

### Justering af højre bevægeshåndtag

Hvis bevægeshåndtagene ikke flugter vandret, skal højre bevægeshåndtag justeres.

**Bemærk:** Juster vandret, inden der indstilles for til bag.

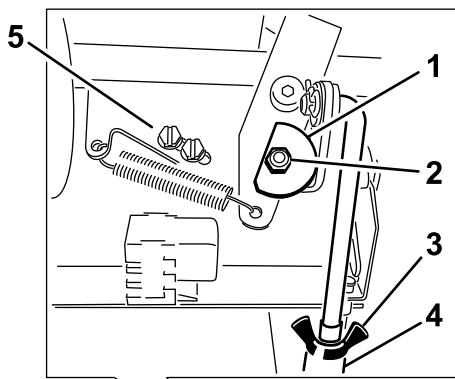
1. Udkobl kraftudtaget, flyt højre bevægeshåndtag til den neutrale låseposition, og aktiver parkeringsbremsen.
2. Stop motoren, fjern nøglen, og vent, til alle bevægelige dele er standset, før du forlader betjeningspositionen.
3. Skub højre bevægeshåndtag ned og ud af den neutrale låseposition (Figur 41).
4. Kontroller, at det flugter vandret med venstre bevægeshåndtag (Figur 41).



**Figur 41**

- |  |   |
|--|---|
| 1. Venstre bevægeshåndtag                      | 3. Kontroller den vandrette indstilling her |
| 2. Højre bevægeshåndtag i neutral låseposition | 4. Højre bevægeshåndtag                     |

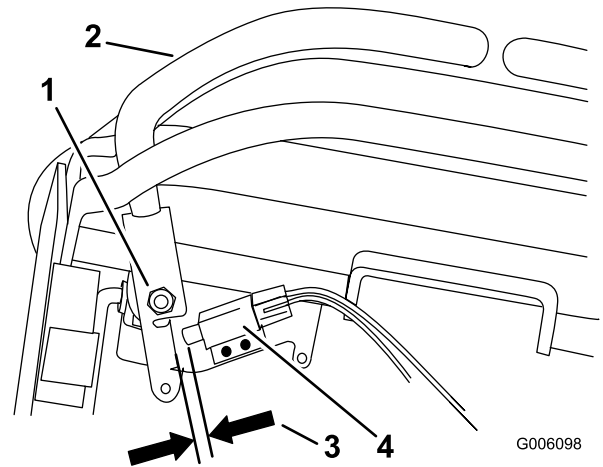
5. Knasten skal justeres for at justere højre bevægeshåndtag vandret.
6. Fjern dækslet under kontrolpanelet.
7. Løsn møtrikken og bolten, der holder knasten på plads (Figur 42).
8. Juster knasten, indtil den flugter med venstre bevægeshåndtag, og spænd møtrikken og bolten til knasten.



**Figur 42**

- |                   |                  |
|-------------------|------------------|
| 1. Knast          | 4. Spændemøtrik  |
| 2. Møtrik og bolt | 5. Kontaktskruer |
| 3. Vingemøtrik    |                  |

9. Når knasten er blevet justeret, skal håndtagskontakten kontrolleres.
10. Kontroller mellemrummet mellem bevægelseshåndtaget og kontakten som vist i Figur 43. Mellemrummet skal være mindst 3 mm.
11. Løsn om nødvendigt skruerne, der holder kontakten, og juster kontakten (Figur 43).
12. Stram skruerne, og monter dækslet under kontrolpanelet.



**Figur 43**

Set fra forenden

- |   |  |
|---|--|
| 1. Drejning af højre bevægelseshåndtag vist under betjeningsanordningerne | 3. 3 mm afstand påkrævet mellem kontakten og bevægelseshåndtaget |
| 2. Højre bevægelseshåndtag  | 4. Kontakt   |

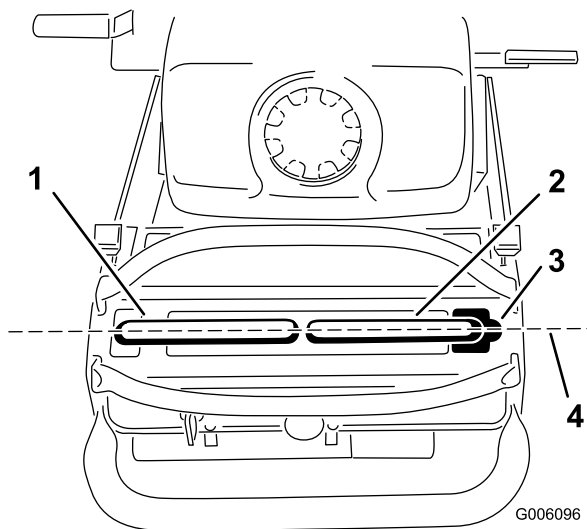
## Justering af den neutrale position for bevægelseshåndtagene

**Vigtigt:** Kontroller, at plæneklipperens sprog er korrekt efter justering af bevægelseshåndtagene. Efter justering af springen flugter bevægelseshåndtagene muligvis ikke præcist for til bag (Figur 44).

Hvis bevægelseshåndtagene ikke flugter for til bag, eller højre bevægelseshåndtag ikke kan flyttes let til den neutrale låseposition, er justering påkrævet. Juster hvert håndtag og stang for sig.

**Bemærk:** Juster vandret, inden der indstilles for til bag.

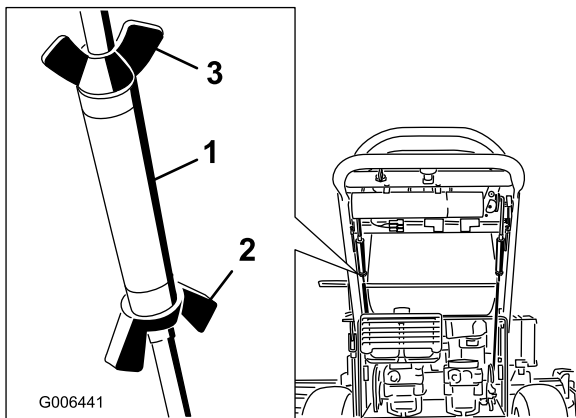
1. Når den vandrette justering er gennemført, skal justeringen for til bag kontrolleres (Figur 44).



**Figur 44**

- |                             |   |
|-----------------------------|---|
| 1. Venstre bevægelsehåndtag | 3. Neutral låseposition                       |
| 2. Højre bevægelsehåndtag   | 4. Juster bevægelsehåndtagene for til bag her |

- Løsn vingemøtrikkerne på højre kontrolstang, og drej spændemøtrikken ind eller ud, så det sikres, at højre kontrolstang er i midten i neutral låseposition. Fastgør spændemøtrikken på plads med vingemøtrikkerne (Figur 45).
- Løsn vingemøtrikkerne på venstre kontrolstang, og drej spændemøtrikken ind eller ud for at ændre sporingen. Fastgør spændemøtrikken på plads med vingemøtrikkerne (Figur 45).



**Figur 45**

- |                         |  |
|-------------------------|--|
| 1. Spændemøtrik         | 3. Øverste vingemøtrik (venstregevind) |
| 2. Nederste vingemøtrik |  |

- Kontroller, at sporingen er korrekt. Juster venstre kontrolstang, hvis det er nødvendigt at foretage en ændring. Se afsnittet Justering af sporingen under Betjening.

# Vedligeholdelse af hydrauliksystem

## Serviceeftersyn af hydrauliksystemet

Væsketype: Toro Hypr-Oil 500 syntetisk motorolie eller tilsvarende syntetisk olie.

**Vigtigt:** Brug den foreskrevne olie eller tilsvarende. Andre væsker kan beskadige systemet.

Hydrauliksystemets oliekapacitet: 2,0 l

## Kontrol af hydraulikvæsken

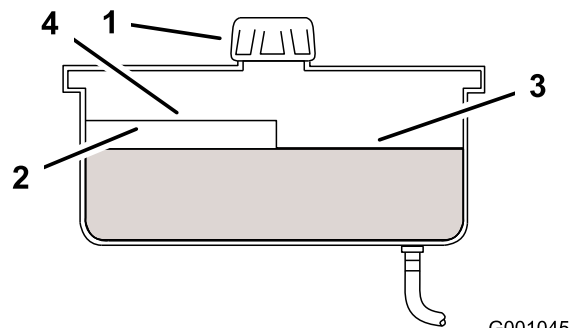
**Eftersynsinterval:** Efter de første 8 timer—Kontroller hydraulikvæsken.

For hver 25 timer—Kontroller hydraulikvæsken.

For hver 200 timer—Udskiftning af hydraulikvæsken.

**Bemærk:** Hydraulikolien kan kontrolleres på to måder. Enten mens olien er varm, eller mens olien er kold. Pladen inde i tanken har to niveauer, afhængigt af om olien er varm eller kold.

- Parker maskinen på en plan flade.
- Udkobl kraftudtaget, og sluk motoren.
- Vent, til alle bevægelige dele er standset, før du forlader betjeningspositionen, og aktiver derefter parkeringsbremsen.
- Rengør området omkring hydrauliktankens dæksel og påfyldningsstuds (Figur 46).



**Figur 46**

- |          |                           |
|----------|---------------------------|
| 1. Hætte | 3. Kold væskestand – fuld |
| 2. Plade | 4. Varm væskestand – fuld |

- Fjern dækslet fra påfyldningsstuds. Kig i tanken for at kontrollere væskestanden i beholderen. (Figur 46).
- Hæld væske i beholderen, indtil den når op til kold-niveauet på pladen.
- Kør maskinen ved lav tomgangshastighed i 15 minutter for at lade evt. luft slippe ud af systemet og opvarme væsken. Se afsnittet Start og standsning af motoren.

- Kontroller væskestanden igen, mens væsken er varm. Hvis det er nødvendigt, skal der hældes væske i beholderen, indtil den når op til varm-niveauet på pladen.

**Bemærk:** Væskestanden skal nå op til toppen af varm-niveauet på pladen, når væsken er meget varm (Figur 46).

- Sæt hættten på påfyldningsstuds.

## ⚠ ADVARSEL

Hydraulikvæske, der slipper ud under tryk, kan trænge ind i huden og dermed forårsage personskader.

- Hvis der sprøjtes hydraulikvæske ind i huden, skal det fjernes kirurgisk inden for nogle få timer af en læge, der er bekendt med denne type skader. Hvis dette ikke gøres, kan der opstå koldbrand.
- Hold krop og hænder væk fra små lækagehuller eller dyser, der sprøjter hydraulikvæske ud under højt tryk.
- Brug pap eller papir til at finde eventuelle hydrauliklækager.
- Tag hele trykket af det hydrauliske system, før der udføres arbejde på det.
- Sørg for, at alle slanger og rør til hydraulikvæske er i god stand, og at alle hydrauliske forbindelser og fittings er stramme, før der sættes tryk på det hydrauliske system.

## Udskiftning af hydraulikfilteret

**Eftersynsinterval:** Efter de første 8 timer—Udskift hydraulikfilteret.

For hver 200 timer—Udskift hydraulikfilteret.

## ⚠ ADVARSEL

Varm hydraulikvæske kan forårsage alvorlige forbrændinger.

Lad hydraulikvæsken afkøle, før der udføres vedligeholdelse på hydrauliksystemet.

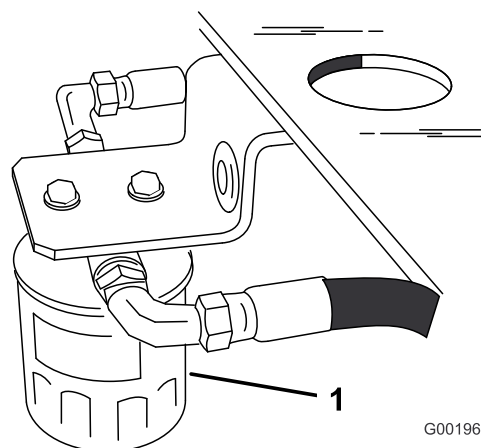
- Udkobl kraftudtaget, og aktiver parkeringsbremsen.
- Stop motoren, og vent, til alle bevægelige dele er standset, før du forlader betjeningspositionen.

**Vigtigt:** Der må ikke monteres et oliefilter til biler, da dette kan medføre alvorlig beskadigelse af hydrauliksystemet.

- Fjern dækslet til hydraulikbeholderen, og dæk midlertidigt åbningen med en plastikpose og

gummibånd for at forhindre al hydraulikvæsken i at løbe ud.

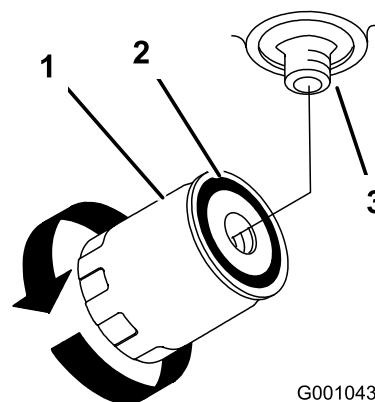
- Find filteret under brændstoftanken, og placer dræningsbakken under filteret (Figur 47).



Figur 47

G001961

- Fjern det gamle filter, og tør filteradapterens pakningsoverflade ren (Figur 47).
- Påfør et tyndt lag hydraulikvæske på gummipakningen på det nye filter.
- Monter det nye hydraulikfilter på filteradapteren. Stram ikke til.
- Fjern plastikposen fra beholderåbningen, og lad filteret blive fyldt op med hydraulikvæske.
- Drej oliefilteret med uret, indtil gummipakningen berører filteradapteren, når hydraulikfilteret er fuldt. Spænd derefter filteret yderligere 1/2 omgang (Figur 48).



Figur 48

G001043

- Hydraulikfilter
- Pakning
- Adapter

- Tør eventuel spildt væske op.
- Kontroller væsken i beholderen, og hæld væske i tanken, indtil den når kold-niveauet på pladen i tanken.

**Vigtigt:** Brug den foreskrevne olie eller tilsvarende. Andre væsker kan beskadige systemet.

12. Start motoren, og lad den køre i ca. to minutter for at tømme luft ud af systemet. Stop motoren, og kontroller, om der er lækager. Se afsnittet Udluftning af hydrauliksystemet, hvis et eller begge hjul ikke vil køre.
13. Kontroller standen igen, og hæld mere væske i om nødvendigt. **Fyld ikke for meget på.**

## Udluftning af hydrauliksystemet

Traktionssystemet er selvudluftende, men det kan dog være nødvendigt at udlufte systemet, hvis væsken skiftes, eller når der har været udført arbejde på systemet.

1. Udkobl kraftudtaget, og aktiver parkeringsbremsen.
2. Stop motoren, og vent, til alle bevægelige dele er standset, før du forlader betjeningspositionen.
3. Løft maskinens bagende op på donkrafte, der er høje nok til at hæve drivhjulene fra jorden.
4. Start motoren, og flyt gashåndtaget til tomgangspositionen.

Hvis drivhjulet ikke drejer, kan tømningen af systemet hjælpes på vej ved forsigtigt at dreje hjulet i fremadgående retning.

5. Kontroller hydraulikvæskstanden, mens den falder, og fyld væske på efter behov for at opretholde det foreskrevne niveau.
6. Gentag denne procedure for det modsatte hjul.
7. Rengør området omkring hver af opladningspumpehusene grundigt.

## Kontrol af hydraulikrørene

**Eftersynsinterval:** For hver 100 timer

Kontroller hydraulikrørene og -slangerne for lækager, løse fittings, rør med knæk, løse monteringsstøtter, slitage, forringelse pga. vejret og kemisk forringelse. Foretag de nødvendige udbedringer før drift.

**Bemærk:** Hold områderne omkring hydrauliksystemet fri for ophobet græs og affald.

## ▲ ADVARSEL

Hydraulikvæske, der slipper ud under tryk, kan trænge ind i huden og dermed forårsage personskader.

- Hvis der sprøjtes hydraulikvæske ind i huden, skal det fjernes kirurgisk inden for nogle få timer af en læge, der er bekendt med denne type skader. Hvis dette ikke gøres, kan der opstå koldbrand.
- Hold krop og hænder væk fra små lækagehuller eller dyser, der sprøjter hydraulikvæske ud under højt tryk.
- Brug pap eller papir til at finde eventuelle hydrauliklækager.
- Tag hele trykket af det hydrauliske system, før der udføres arbejde på det.
- Sørg for, at alle slanger og rør til hydraulikvæske er i god stand, og at alle hydrauliske forbindelser og fittings er stramme, før der sættes tryk på det hydrauliske system.

# Vedligeholdelse af plæneklipperskjoldet

## Serviceeftersyn af skæreknavene

For at sikre en god klippekvalitet skal skæreknavene holdes skarpe. Det kan være praktisk at have en eller flere ekstra skæreknive ved hånden i forbindelse med slibning og udskiftning.

### ⚠ ADVARSEL

En slidt eller beskadiget skærekniv kan gå itu, og et stykke af skæreknaven kan blive slynget ind i det område, hvor operatøren eller omkringstående personer befinder sig, og medføre alvorlig personskade eller død.

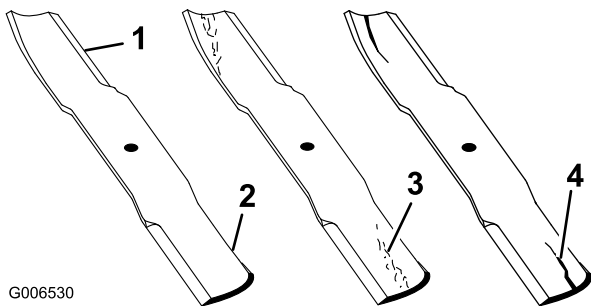
- Efterse jævnligt skæreknavene for slid og skader.
- Udskift en slidt eller beskadiget skærekniv.

## Før besigtigelse eller eftersyn af skæreknavene

Parker maskinen på et plant underlag, udkobl skæreknavene, og aktiver parkeringsbremsen. Drej tændingsnøglen til slukket position. Fjern tændingsnøglen, og fjern tændrørskablerne fra tændrørene.

## Besigtigelse af skæreknavene

1. Efterse skærekantene (Figur 49). Hvis kanterne ikke er skarpe, eller hvis de har hakker, skal skæreknavene afmonteres og slibes. Se afsnittet Slibning af skæreknavene.



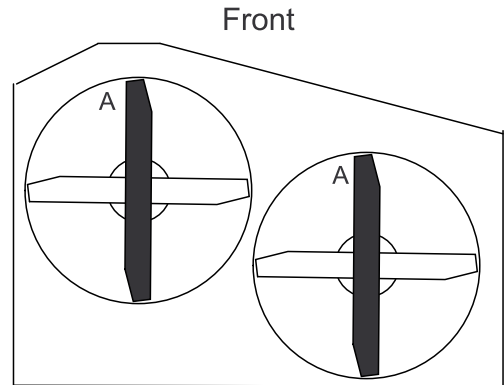
Figur 49

- |              |   |
|--------------|---|
| 1. Skærekant | 3. Dannelsen af slitte/revne i det buede område |
| 2. Segl      | 4. Revne i det buede område                     |

2. Efterse skæreknavene, især det buede område (Figur 49). Hvis du bemærker revner, slid eller sprækker på dette område (del 3. i Figur 49), skal du straks montere en ny skærekniv.

## Kontrol for bøjede skæreknive

1. Udkobl kraftudtaget, flyt bevægelseshåndtagene til den neutrale låseposition, og aktiver parkeringsbremsen.
2. Stop motoren, fjern nøglen, og vent, til alle bevægelige dele er standset, før du forlader betjeningspositionen.
3. Drej skæreknavene, indtil enderne vender fremad og bagud. Mål fra en plan overflade til skæreknavenes skærekant, position A (Figur 50).



G000288

Figur 50

4. Drej de modsatte ender af skæreknavene fremad.
5. Mål fra en plan overflade til skæreknavenes skærekant ved samme punkt som i trin 3 ovenfor. Forskellen mellem målene fra trin 3 og 4 må ikke overskride 3 mm. Hvis dette mål overskrider 3 mm, er skæreknaven bøjet og skal udskiftes. Se afsnittet Afmontering af skæreknavene og Montering af skæreknavene.

### ⚠ ADVARSEL

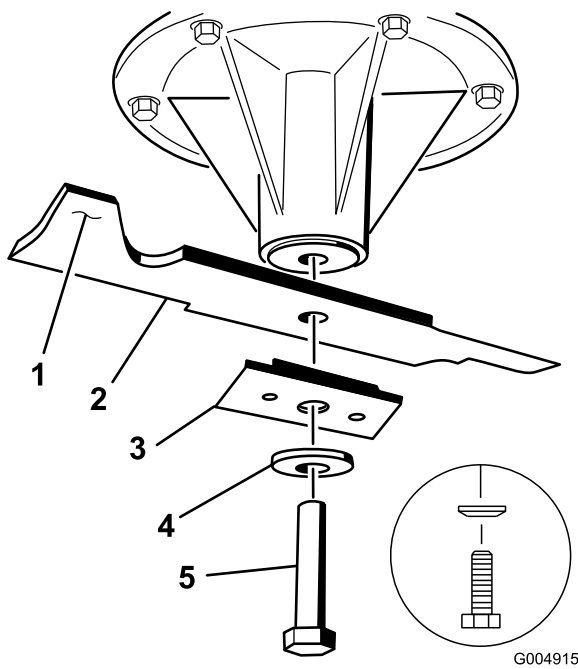
En bøjet eller beskadiget skærekniv kan gå i stykker og skade dig eller omkringstående alvorligt eller endda medføre døden.

- Udskift altid en bøjet eller beskadiget skærekniv med en ny skærekniv.
- Fil eller lav ikke skarpe hakker i skæreknavenes kanter eller flader.

## Afmontering af skæreknavene

En skærekniv skal udskiftes, hvis den rammer en fast genstand, eller hvis den er ude af balance eller bøjet. Brug kun originale Toro-skæreknive for at sikre optimal ydelse og sikker overensstemmelse med maskinen. Brug af skæreknive fremstillet af andre producenter kan medføre, at maskinen ikke opfylder sikkerhedsstandarderne.

1. Hold på knivenden med en klud eller en tyk handske.
2. Fjern knivbolten, den buede skive, stiveren til skæreknaven og skæreknaven fra spindelakslen (Figur 51).

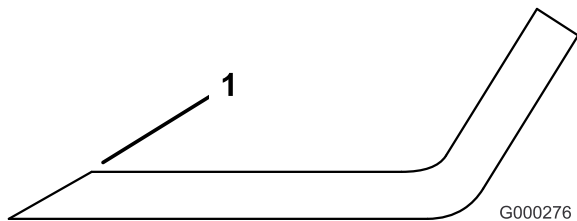


Figur 51

- |                           |               |
|---------------------------|---------------|
| 1. Skæreknivens sejl      | 4. Buet skive |
| 2. Skærekniv              | 5. Knivbolt   |
| 3. Stiver til skærekniven |               |

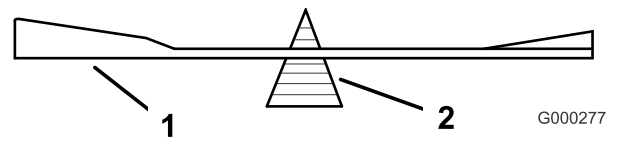
## Slibning af skæreknivene

1. Anvend en fil til at slibe begge ender af skærekniven (Figur 52). Bevar den oprindelige vinkel. Skærekniven bevarer balancen, hvis der fjernes den samme mængde materiale på begge skærekanter.



Figur 52

1. Slib i den oprindelige vinkel
2. Kontroller skæreknivens balance ved at placere den på en afbalanceringsenhed (Figur 53). Hvis skærekniven forbliver i en vandret position, er skærekniven afbalanceret og kan benyttes. Hvis skærekniven ikke er afbalanceret, skal der slibes lidt mere metal af enden af sejlområdet (Figur 53). Gentag denne procedure, indtil skærekniven er afbalanceret.



Figur 53

- |              |                        |
|--------------|------------------------|
| 1. Skærekniv | 2. Afbalanceringsenhed |
|--------------|------------------------|

## Montering af skæreknivene

**Vigtigt:** Skæreknivens sejl skal pege opad mod indersiden af plæneklipperen for at sikre en god klipning (Figur 53).

1. Monter skærekniven, afstiverpladen, den buede skive og knivbolten på spindelakslen (Figur 53).
2. Tilspænd knivbolten med et moment på 115-140 Nm.

## Forbedring af plæneklipperens klippekvalitet

Hvis en skærekniv på skjoldet klipper lavere end den anden, skal dette korrigeres som følger.

**Bemærk:** Lufttrykket i dækkene er vigtigt i disse procedurer. Sørg for, at alle dæk har det korrekte tryk.

1. Udkobl kraftudtaget, og aktiver parkeringsbremsen.
2. Stop motoren, fjern nøglen, og vent, til alle bevægelige dele er standset, før du forlader betjeningspositionen. Kobl tændrørskablet/tændrørskablerne fra tændrøret/tændrørene.
3. Juster dæktrykket i bagdækkene, så det svarer til specifikationerne. Se Vedligeholdelse af drivsystem (side 27).
4. Kontroller, at skæreknivene og spindelakslerne ikke er bøjedede. Se Kontrol for bøjedede skæreknive.
5. Indstil klippehøjden til 101,6 mm. Se Justering af klippehøjden i Justering af klippehøjden (side 17).
6. Gennemfør trinene i følgende afsnit Opsætning af rammen, Kontrol af plæneklipperhældningen på langs og Kontrol af tværgående nivellering af plæneklipperen.

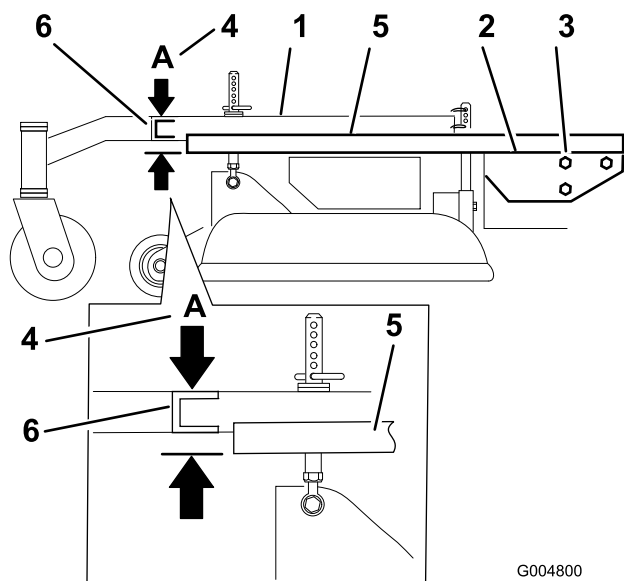
## Opsætning af rammen

### Kontrol af justeringen af bærerammen og motorskjoldet

**Bemærk:** Dårlig justering kan medføre for stort slid på kraftudtagets drivrem.

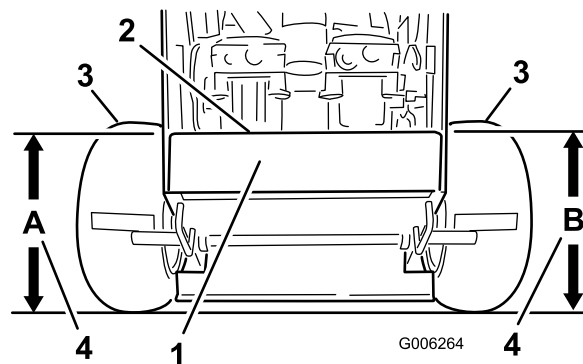
1. Udkobl kraftudtaget, og aktiver parkeringsbremsen.
2. Stop motoren, fjern nøglen, og vent, til alle bevægelige dele er standset, før du forlader betjeningspositionen.
3. Placer en lang retholt øverst på motorskjoldet som vist i Figur 54.

- Mål højden på bærerammens tværkanal ved punktet **A** (Figur 54). Dette mål skal være 33 mm plus eller minus 6 mm.
- Hvis højden ved punktet **A** ikke er korrekt, er det nødvendigt at foretage en justering.
- Løsn bærerammens monteringsbolte på begge sider af maskinen (Figur 54).
- Placer bærerammen og motorskjoldet ud for hinanden, så der er en højde på 33 mm plus eller minus 6 mm ved punktet **A** (Figur 54).
- Tilspænd bærerammens monteringsbolte på begge sider af maskinen.



Figur 54

- |                                |                          |
|--------------------------------|--------------------------|
| 1. Bæreramme                   | 4. Punkt A, 33 mm ± 6 mm |
| 2. Toppen af motorskjoldet     | 5. Retholt               |
| 3. Bærerammens monteringsbolte | 6. Bærerammens tværkanal |



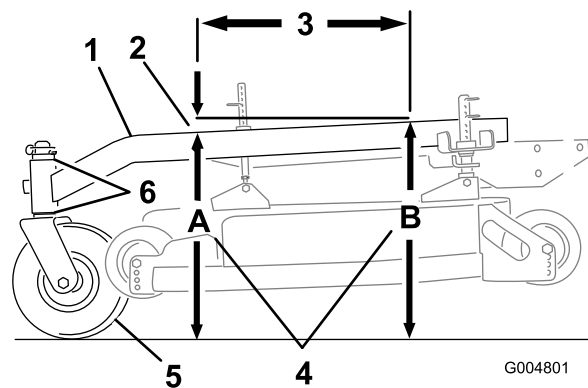
Figur 55

- |                              |                                 |
|------------------------------|---------------------------------|
| 1. Maskinen set fra bagsiden | 3. Dæk                          |
| 2. Toppen af motorskjoldet   | 4. Samme højde ved punkt A og B |

## Kontrol af bærerammens hældning på langs

Bærerammen skal have en hældning på mellem 3 mm og 9 mm over bærerammens længde på 61 cm (Figur 56).

- Udmål 61 cm på bærerammen (Figur 56).



Figur 56

- |   |                                  |
|---|----------------------------------|
| 1. Bæreramme                              | 4. Højde ved punkt A og B        |
| 2. 3-10 mm hældning på en længde på 61 cm | 5. Styrehjul                     |
| 3. 61 cm                                  | 6. Styreenhedens afstandsklodser |

## Kontrol af motorskjoldets højde

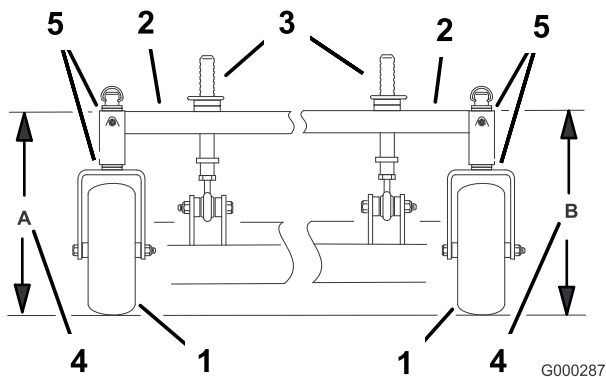
- Udkobl kraftudtaget, og aktiver parkeringsbremsen.
- Stop motoren, fjern nøglen, og vent, til alle bevægelige dele er standset, før du forlader betjeningspositionen.
- Juster dæktrykket i bagdækkene, så det svarer til specifikationerne. Se Vedligeholdelse af drivsystem (side 27).
- Mål motorskjoldets højde ved punkt **A** (Figur 55).
- Mål motorskjoldets højde ved punkt **B** (Figur 55).
- Hvis højden ved punkt **A** og **B** ikke er den samme, skal dæktrykket ændres en anelse, så der er samme højde ved begge punkter.

- Mål bærerammens højde ved punkt **A** (Figur 56).
- Mål bærerammens højde ved punkt **B** (Figur 56).
- Højden ved punkt **A** skal være 3-10 mm lavere end ved punkt **B** (Figur 56).
- Hvis bærerammens højde ikke er korrekt, skal styreenhedens afstandsklodser flyttes, så den får en hældning på 3-10 mm (Figur 56). Flyt afstandsklodserne fra top eller bund for at opnå den korrekte hældning.
- Dæktrykket skal muligvis også justeres en anelse for at give en hældning på 3-10 mm.

## Kontrol af bærerammens højde fra side til side

Bærerammen skal være parallel fra side til side i forhold til jorden.

1. Udkobl kraftudtaget, og aktiver parkeringsbremsen.
2. Stop motoren, fjern nøglen, og vent, til alle bevægelige dele er standset, før du forlader betjeningspositionen.
3. Juster dæktrykket i bagdækkene, så det svarer til specifikationerne. Se Vedligeholdelse af drivsystem (side 27).
4. Mål bærerammens højde ved punkt **A** (Figur 57).
5. Mål bærerammens højde ved punkt **B** (Figur 57).
6. Hvis bærerammens højde ikke er den samme begge steder, skal afstandsklodserne flyttes fra top eller bund på styreenheden, så bærerammen er i vater. Dæktrykket skal muligvis også justeres en anelse, så bærerammen er i vater.

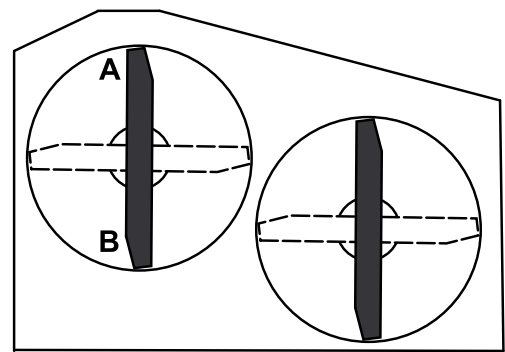


Figur 57

- |                                 |                                  |
|---------------------------------|----------------------------------|
| 1. Styrehjul                    | 4. Samme højde ved punkt A og B  |
| 2. Bæreramme                    | 5. Styreenhedens afstandsklodser |
| 3. Forreste klippehøjdesplitter |                                  |

## Kontrol af plæneklipperskjoldets hældning på langs

1. Juster dæktrykket i bagdækkene, så det svarer til specifikationerne. Se Vedligeholdelse af drivsystem (side 27).
2. Placer en skærekniv på langs. Mål ved punkt **A** og **B** fra et plant underlag til skærekanten på knivspidsen (Figur 58).
3. Plæneklipperens skærekniv skal være 6 mm lavere ved punkt **A** end ved punkt **B**. Drej skæreknivene, og gentag proceduren for de andre skæreknive. Hvis det ikke er korrekt, skal du gå til afsnittet Ændring af plæneklipperskjoldets hældning på langs.

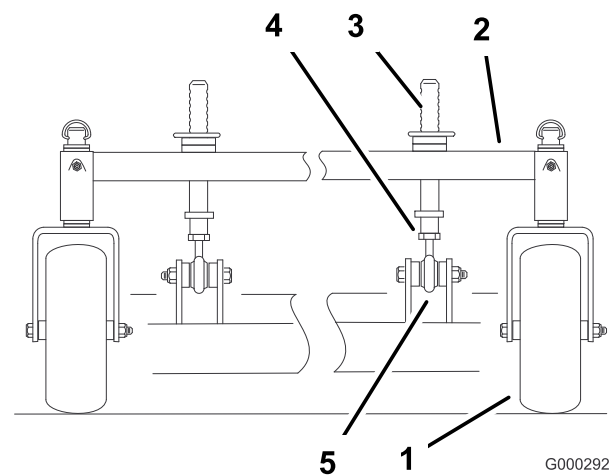


Figur 58

## Ændring af plæneklipperskjoldets hældning på langs

Plæneklipperskjoldets hældning på langs ændres ved at justere de forreste klippehøjdetappe.

1. For at ændre hældningen på langs kan de forreste klippehøjdetappe justeres (Figur 59).



Figur 59

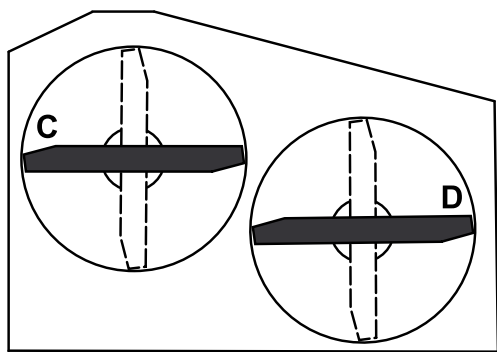
- |                                 |                 |
|---------------------------------|-----------------|
| 1. Styrehjul                    | 4. Kontramøtrik |
| 2. Bæreramme                    | 5. Kugleled     |
| 3. Forreste klippehøjdesplitter |                 |

2. Løsn kontramøtrikken, og drej den forreste split med uret for at hæve skjoldets forside (Figur 59).
3. Løsn kontramøtrikken, og drej den forreste split mod uret for at sænke skjoldets forside (Figur 59).
4. Placer skæreknivene på langs. Mål ved punkt C og D (Figur 59) fra et plant underlag til skærekanten på knivspidsen.
5. Kontroller klippeenhedens nivellering fra side til side.

6. Tilspænd kontramøtrikkerne (Figur 59).

## Kontrol af plæneklipperskjoldets højde fra side til side

1. Juster dæktrykket i bagdækkene, så det svarer til specifikationerne. Se Vedligeholdelse af drivsystem (side 27).
2. Placer skæreknivene side om side. Mål ved punkt **C** og **D** fra et plant underlag til skærekanten på knivspidsen (Figur 60).



Figur 60

G004907

3. Forskellen mellem målingerne ved punkt **C** og **D** bør ikke være mere end 6 mm.

## Ændring af plæneklipperskjoldets højde fra side til side

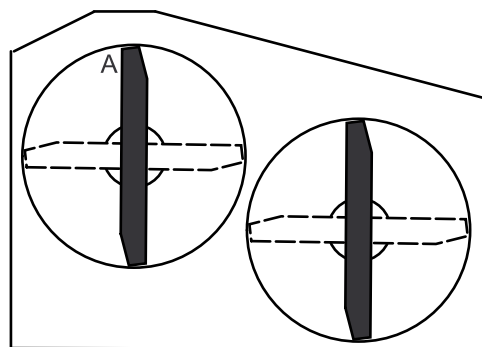
Plæneklipperskjoldets højde fra side til side ændres ved at justere dæktrykket i bagdækkene og styreenhedens afstandsklodser.

1. Ændr dæktrykket i bagdækkene. Gør dette på den tilsvarende side, der skal justeres.
2. Juster styreenhedens afstandsklodser.
3. Kontroller klippeenhedens hældning på langs igen samt nivelleringen fra side til side.

## Tilpasning af klippehøjde

1. Kontroller dæktrykket i bagdækkene.
2. Indstil klippehøjden til 101,6 mm i henhold til klippehøjdemærkatens.
3. Parker maskinen på et plant underlag, og placer en skærekniv på langs. Mål ved punkt **A** og fra et plant underlag til skærekanten på knivspidsen (Figur 61).

Front



Figur 61

G000296

4. Afstanden skal være 101,6 mm.
5. Hvis afstanden ikke er korrekt:
  - A. Juster dæktrykket i bagdækkene.
  - B. Juster styreenhedens afstandsklodser.
  - C. Juster støttetappene på plæneklipperskjoldets forside.
6. Kontroller bærerammens hældning på langs.

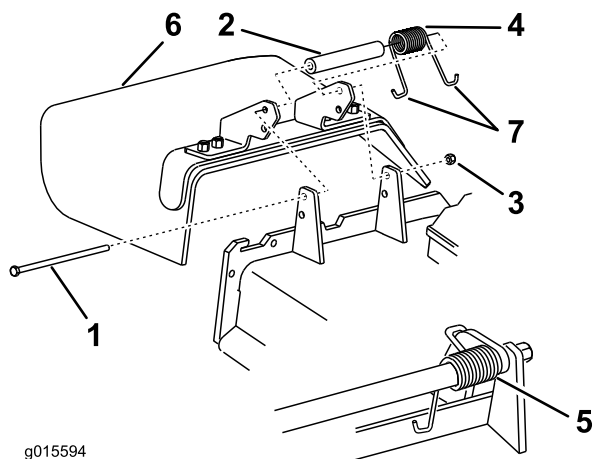
## Udskiftning af græsdeflektoren

### ⚠ ADVARSEL

En utildækket udblæsningsåbning kan resultere i, at der udkastes genstande i operatørens eller omkringståendes retning, hvilket kan medføre alvorlig personskade. Der kan også opstå kontakt med skæreknivene.

**Betjen aldrig plæneklipperen uden at have monteret en dækplade, kværnafskærmning, græsdeflektor eller opsamler.**

1. Fjern låsemøtrikken, bolten, fjederen og afstandsklodsen, som fastholder græsdeflektoren til akselbeslagene (Figur 62). Fjern den beskadigede eller slidte græsdeflektor.



Figur 62

- |                  |                             |
|------------------|-----------------------------|
| 1. Bolt          | 5. Fjeder monteret          |
| 2. Afstandsklods | 6. Græsdeflektor            |
| 3. Låsemøtrik    | 7. Fjederens J-formede ende |
| 4. Fjeder        |                             |

- Placer afstandsklodsens og fjederen på græsdeflektoren. Placer den ene J-formede ende af fjederen bag skjoldets kant.

**Bemærk:** Sørg for, at en af fjederens J-formede ender sidder bag skjoldets kant, før bolten monteres som vist i Figur 62.

- Monter bolt og møtrik. Placer en af fjederens J-formede ender omkring græsdeflektoren (Figur 62).

**Vigtigt:** Græsdeflektoren skal kunne dreje. Løft deflektoren op, så den kan åbnes helt, og sørg for, at den drejer, så den kan sænkes helt ned.

## Rengøring

### Rengøring under plæneklipperen

**Eftersynsinterval:** Hver anvendelse eller dagligt

Fjern ophobning af græs under plæneklipperen hver dag.

- Udkobl kraftudtaget, flyt bevægelsehåndtagene til den neutrale låseposition, og aktiver parkeringsbremsen.
- Stop motoren, fjern nøglen, og vent, til alle bevægelige dele er standset, før du forlader betjeningspositionen.
- Hæv maskinens forende, og understøt plæneklipperen med donkrafte.

### Bortskaffelse af affald

Motorolie, batterier, hydraulikolie og motorkølervæske forurener miljøet. Bortskaf dem i henhold til den lokale gældende lovgivning.

# Opbevaring

## Rengøring og opbevaring

1. Frakobl kraftudtaget, aktiver parkeringsbremsen, og drej tændingsnøglen til slukket position. Fjern herefter nøglen.
2. Græs og snavs fjernes fra alle maskinens ydre dele, særligt motoren. Fjern snavs og avner fra motorens køleribber og blæserhuset.

**Vigtigt:** Du kan vaske maskinen med et mildt rengøringsmiddel og vand. Udsæt ikke maskinen for højtryksrensning. Undgå overdreven brug af vand, især i nærheden af drivsystemet og motoren. Højtryksrensning kan skubbe snavs og vand ind i vigtige dele, f.eks. spindellejer og elektriske kontrakter.

3. Kontroller, om bremsen virker. Se Serviceeftersyn af bremsen under Vedligeholdelse af bremsen (side 30).
4. Efterse luftfilteret. Se afsnittet Serviceeftersyn af luftfilteret under Eftersyn af luftfilteret (side 21).
5. Smør maskinen. Se afsnittet Smøring under Smøring (side 20).
6. Skift motorolie. Læs afsnittet Serviceeftersyn af motorolien i Serviceeftersyn af motorolien (side 22).
7. Kontroller dæktrykket. Se afsnittet Kontrol af dæktrykket under Vedligeholdelse af drivsystem (side 27).
8. Ved længere tids opbevaring:
  - A. Tilsæt en brændstofstabilisator til brændstoffet i tanken.
  - B. Lad motoren køre for at fordele brændstoffet, der er tilsat stabilisator, i brændstofssystemet (5 minutter).
  - C. Stands motoren, lad den køle af, og tøm brændstoftanken. Se afsnittet Serviceeftersyn af brændstoftanken i Vedligeholdelse af brændstofs-system (side 25), eller kør motoren, indtil den stopper.
  - D. Start motoren igen, og lad den køre, indtil den stopper. Gentag processen med chokeren aktiveret, indtil motoren ikke kan startes igen.
  - E. Brændstoffet skal bortskaffes på forsvarlig vis. Det kan genbruges i overensstemmelse med gældende retningslinjer.

**Bemærk:** Benzin tilsat stabilisator må ikke opbevares i mere end 90 dage.

9. Fjern tændrøret(-ene), og kontroller dette/disse. Se afsnittet Serviceeftersyn af tændrøret under Serviceeftersyn af tændrørene (side 23). Når tændrøret(-ene) er frakoblet motoren, hældes to spiseskefulde motorolie ned i tændrørshullet. Brug

starteren til at tørne motoren for at fordele olien i cylinderen. Monter tændrøret(-ene). Sæt ikke kablet på tændrøret(-ene).

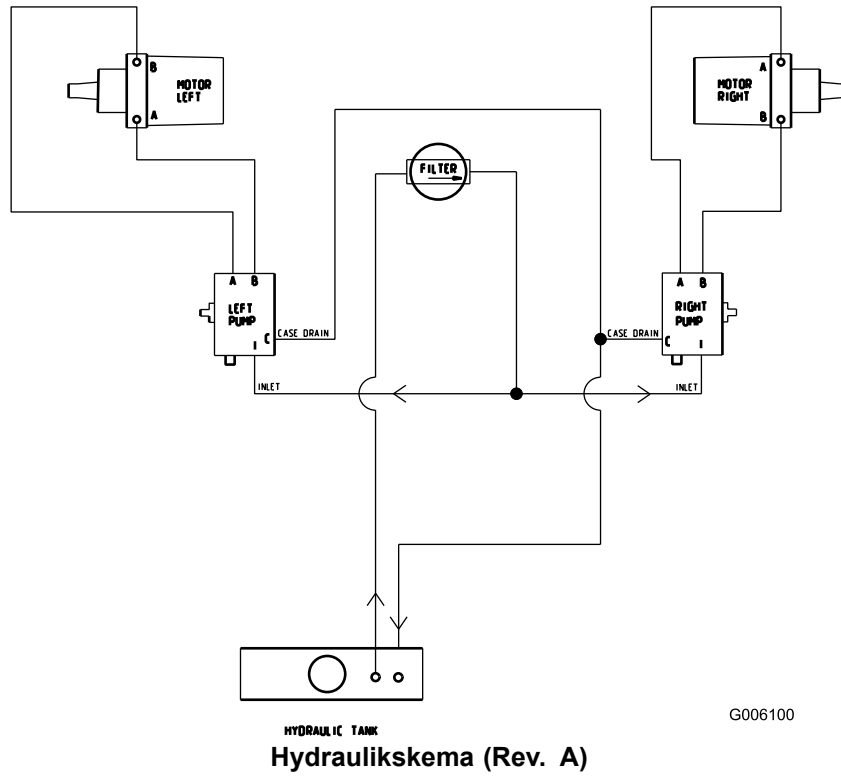
10. Kontroller og stram alle bolte, møtrikker og skruer. Reparer eller udskift alle defekte og beskadigede dele.
11. Mal alle ridsede eller blotlagte metaloverflader. Maling kan købes hos en autoriseret serviceforhandler.
12. Opbevar maskinen i en ren, tør garage eller på et passende sted. Fjern nøglen fra tændingen, og opbevar den på et sted, du ikke glemmer. Tildæk maskinen for at beskytte den og holde den ren.

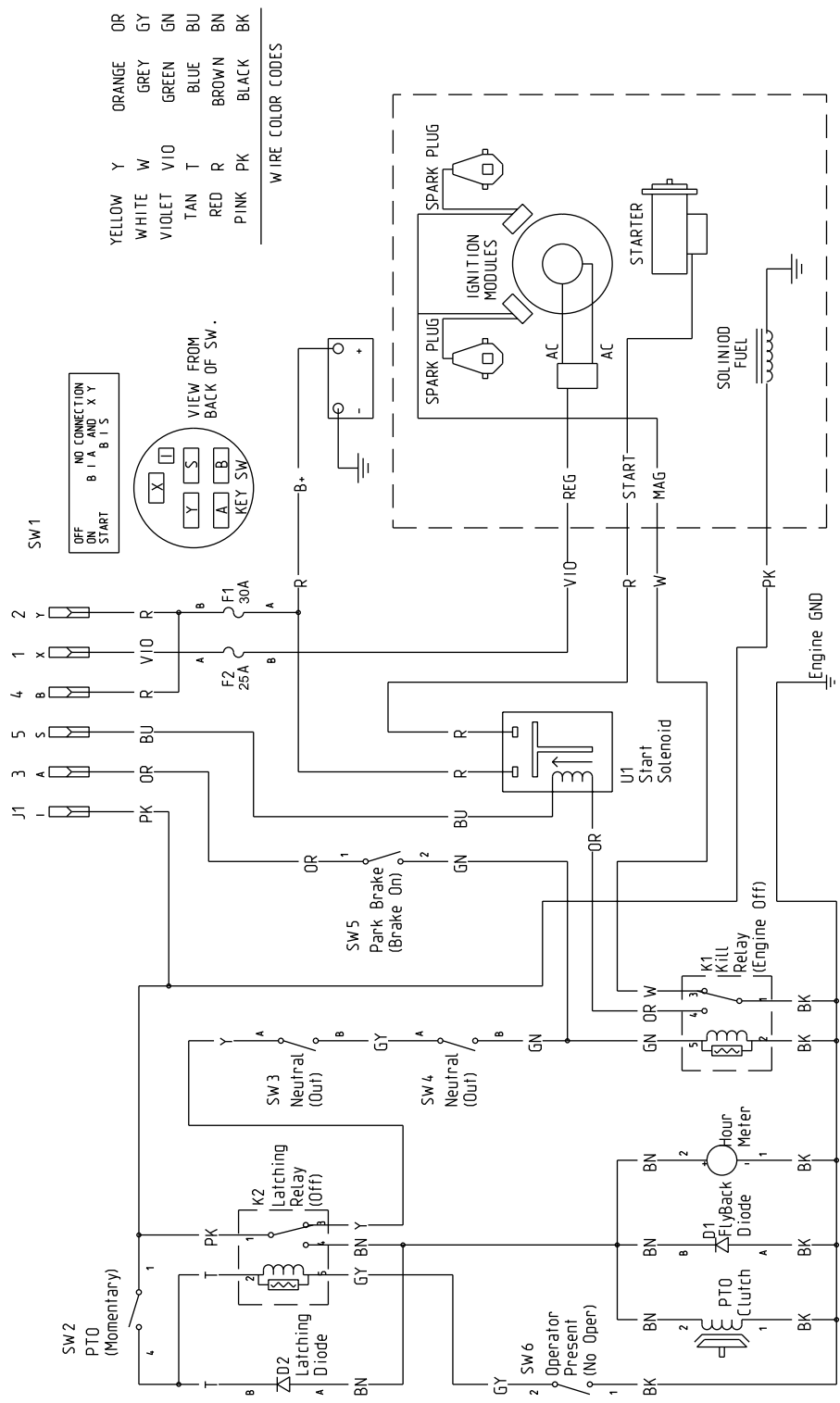
# Fejlfinding

Problem	Mulig årsag	Afhjælpning
Motoren vil ikke starte, er svær at starte eller sætter ud.	<ol style="list-style-type: none"> <li>1. Brændstoftanken er tom.</li> <li>2. Chokeren er ikke tilkoblet.</li> <li>3. Luffilteret er snavset.</li> <li>4. Tændrørskablet sidder løst eller er faldet af.</li> <li>5. Tændrøret er ødelagt eller snavset, eller gnistgabets er forkert.</li> <li>6. Snavs i brændstoffilteret.</li> <li>7. Der er snavs, vand eller gammelt brændstof i brændstofsystemet.</li> <li>8. Mellemrummet mellem boltene til den neutrale kontakt og kontakten er ikke korrekt.</li> </ol>	<ol style="list-style-type: none"> <li>1. Fyld benzin på brændstoftanken.</li> <li>2. Flyt chokerhåndtaget til chokerposition.</li> <li>3. Efterse luffilterindsatsen.</li> <li>4. Monter kablet på tændrøret.</li> <li>5. Monter et nyt tændrør med korrekt gnistgab.</li> <li>6. Udskift brændstoffilteret.</li> <li>7. Kontakt en autoriseret forhandler.</li> <li>8. Kontakt en autoriseret forhandler.</li> </ol>
Motoren mister kraft.	<ol style="list-style-type: none"> <li>1. Motorbelastningen er for stor.</li> <li>2. Luffilteret er snavset.</li> <li>3. Oliestanden i krumtaphuset er lav.</li> <li>4. Køleribber og luftkanaler under motorens blæserhus er tilstoppede.</li> <li>5. Tændrøret er ødelagt eller snavset, eller gnistgabets er forkert.</li> <li>6. Udluftningshullet i brændstoftankdækslet er tilstoppet.</li> <li>7. Snavs i brændstoffilteret.</li> <li>8. Der er snavs, vand eller gammelt brændstof i brændstofsystemet.</li> </ol>	<ol style="list-style-type: none"> <li>1. Sænk kørehastigheden.</li> <li>2. Efterse luffilteret.</li> <li>3. Fyld olie på krumtaphuset.</li> <li>4. Fjern snavs og lignende fra køleribberne og luftkanalerne.</li> <li>5. Monter et nyt tændrør med korrekt gnistgab.</li> <li>6. Rens, eller udskift brændstoftankdækslet.</li> <li>7. Udskift brændstoffilteret.</li> <li>8. Kontakt en autoriseret forhandler.</li> </ol>
Motoren overopheder.	<ol style="list-style-type: none"> <li>1. Motorbelastningen er for stor.</li> <li>2. Oliestanden i krumtaphuset er lav.</li> <li>3. Køleribber og luftkanaler under motorens blæserhus er tilstoppede.</li> </ol>	<ol style="list-style-type: none"> <li>1. Sænk kørehastigheden.</li> <li>2. Fyld olie på krumtaphuset.</li> <li>3. Fjern snavs og lignende fra køleribberne og luftkanalerne.</li> </ol>
Maskinen kører ikke.	<ol style="list-style-type: none"> <li>1. Hydraulikoliestand lav.</li> <li>2. Luft i det hydrauliske system.</li> <li>3. Pumpens drivrem glider.</li> <li>4. Styrefjederen på pumpens drivrem mangler.</li> </ol>	<ol style="list-style-type: none"> <li>1. Fyld hydraulikolie på beholderen.</li> <li>2. Tving luften ud af det hydrauliske system.</li> <li>3. Udskift pumpens drivrem.</li> <li>4. Sæt en ny styrefjeder på pumpens drivrem.</li> </ol>
Unormale vibrationer.	<ol style="list-style-type: none"> <li>1. Skærekniven(e) er bøjede eller ude af balance.</li> <li>2. Skæreknivenes monteringsbolt er løs.</li> <li>3. Motorens monteringsbolte er løse.</li> <li>4. Løs motorremskive, styre-remskive eller skæreknivenes remskive.</li> <li>5. Motorens remskive er beskadiget.</li> <li>6. En knivspindel er bøjet.</li> </ol>	<ol style="list-style-type: none"> <li>1. Monter en eller flere nye skæreknive.</li> <li>2. Tilspænd skæreknivenes monteringsbolt.</li> <li>3. Tilspænd motorens monteringsbolte.</li> <li>4. Tilspænd den løse remskive.</li> <li>5. Kontakt en autoriseret forhandler.</li> <li>6. Kontakt en autoriseret forhandler.</li> </ol>

Problem	Mulig årsag	Afhjælpning
Ujævn klippehøjde.	<ol style="list-style-type: none"> <li>1. Skærekniven(e) er ikke skarp(e).</li> <li>2. Skærekniven(e) er bøjet.</li> <li>3. Plæneklipperen er ikke nivelleret.</li> <li>4. Plæneklipperhældningen er forkert.</li> <li>5. Undersiden af plæneklipperen er snavset.</li> <li>6. Dæktrykket er ikke korrekt.</li> <li>7. En knivspindel er bøjet.</li> </ol>	<ol style="list-style-type: none"> <li>1. Slib skærekniven(e).</li> <li>2. Monter en eller flere nye skæreknive.</li> <li>3. Niveller plæneklipperen fra side til side.</li> <li>4. Juster plæneklipperhældningen på langs.</li> <li>5. Rengør undersiden af plæneklipperen.</li> <li>6. Tilpas dæktrykket.</li> <li>7. Kontakt en autoriseret forhandler.</li> </ol>
Skæreknivene roterer ikke.	<ol style="list-style-type: none"> <li>1. Drivremmen er slidt, løs eller beskadiget.</li> <li>2. Drivremmen er hoppet af remskiven.</li> <li>3. Plæneklipperskjoldets rem er slidt, løs eller beskadiget.</li> <li>4. Plæneklipperskjoldets rem er hoppet af remskiven.</li> <li>5. Styrefjederen er gået itu eller mangler.</li> <li>6. Den elektriske kobling er ikke justeret.</li> <li>7. Koblingens konnektor eller ledning er beskadiget.</li> <li>8. Beskadiget elektrisk kobling.</li> <li>9. Sikkerhedslåsesystemet forhindrer skæreknivenes rotation.</li> <li>10. Kontakten til kraftudtaget er defekt.</li> </ol>	<ol style="list-style-type: none"> <li>1. Kontroller remspændingen.</li> <li>2. Monter drivremmen, og kontroller, at justeringsakslerne og remstyrene er korrekt placeret.</li> <li>3. Monter en ny plæneklipperskjoldrem.</li> <li>4. Monter plæneklipperskjoldets remskive, og kontroller, at styrearmskiven, styrearmen og fjederen er placeret korrekt og fungerer.</li> <li>5. Sæt fjederen på igen.</li> <li>6. Juster koblingens gnistgab.</li> <li>7. Kontakt en autoriseret forhandler.</li> <li>8. Kontakt en autoriseret forhandler.</li> <li>9. Kontakt en autoriseret forhandler.</li> <li>10. Kontakt en autoriseret forhandler.</li> </ol>

# Diagrammer





G006101

**Ledningsdiagram (Rev. A)**

# Bemærkninger:

# Bemærkninger:

## International forhandlerliste

Forhandler:	Land:	Telefonnummer:	Forhandler:	Land:	Telefonnummer:
Atlantis Su ve Sulama Sistemleri Lt	Tyrkiet	90 216 344 86 74	Maquiver S.A.	Colombia	57 1 236 4079
Balama Prima Engineering Equip.	Hongkong	852 2155 2163	Maruyama Mfg. Co. Inc.	Japan	81 3 3252 2285
B-Ray Corporation	Korea	82 32 551 2076	Agrolanc Kft	Ungarn	36 27 539 640
Casco Sales Company	Puerto Rico	787 788 8383	Mountfield a.s.	Tjekkiet	420 255 704 220
Ceres S.A.	Costa Rica	506 239 1138	Munditol S.A.	Argentina	54 11 4 821 9999
CSSC Turf Equipment (pvt) Ltd.	Sri Lanka	94 11 2746100	Oslinger Turf Equipment SA	Ecuador	593 4 239 6970
Cyril Johnston & Co.	Nordirland	44 2890 813 121	Oy Hako Ground and Garden Ab	Finland	358 987 00733
Equiver	Mexico	52 55 539 95444	Parkland Products Ltd.	New Zealand	64 3 34 93760
Femco S.A.	Guatemala	502 442 3277	Prato Verde S.p.A.	Italien	39 049 9128 128
G.Y.K. Company Ltd.	Japan	81 726 325 861	Prochaska & Cie	Østrig	43 1 278 5100
Geomechaniki of Athens	Grækenland	30 10 935 0054	RT Cohen 2004 Ltd.	Israel	972 986 17979
Guandong Golden Star	Kina	86 20 876 51338	Riversa	Spanien	34 9 52 83 7500
Hako Ground and Garden	Sverige	46 35 10 0000	Sc Svend Carlsen A/S	Danmark	45 66 109 200
Hako Ground and Garden	Norge	47 22 90 7760	Solvert S.A.S.	Frankrig	33 1 30 81 77 00
Hayter Limited (U.K.)	Storbritannien	44 1279 723 444	Spypros Stavrinides Limited	Cypern	357 22 434131
Hydroturf Int. Co Dubai	Forenede Arabiske Emirater	97 14 347 9479	Surge Systems India Limited	Indien	91 1 292299901
Hydroturf Egypt LLC	Ægypten	202 519 4308	T-Markt Logistics Ltd.	Ungarn	36 26 525 500
Irriamc	Portugal	351 21 238 8260	Toro Australia	Australien	61 3 9580 7355
Irrigation Products Int'l Pvt Ltd.	Indien	86 22 83960789	Toro Europe NV	Belgien	32 14 562 960
Jean Heybroek b.v.	Holland	31 30 639 4611			

### Europæisk erklæring om beskyttelse af privatlivets fred

De oplysninger, som Toro indsamler

Toro Warranty Company (Toro) respekterer dit privatliv. For at vi kan behandle dit garantikrav og kontakte dig i tilfælde af en produkttilbagekaldelse, beder vi dig dele visse oplysninger med os, enten direkte eller gennem din lokale Toro-virksomhed eller -forhandler.

Toros garantisystem hostes på servere i USA, hvor love om beskyttelse af privatlivets fred muligvis ikke yder samme beskyttelse, som gælder i dit land.

VED AT DELE DINE PERSONLIGE OPLYSNINGER MED OS GIVER DU DIT SAMTYKKE TIL BEHANDLING AF DINE PERSONLIGE OPLYSNINGER SOM BESKREVET I DENNE ERKLÆRING OM BESKYTTELSE AF PRIVATLIVETS FRED.

Toros brug af oplysninger

Toro kan bruge dine personlige oplysninger til at behandle garantikrav og kontakte dig i tilfælde af en produkttilbagekaldelse og til ethvert andet formål, som vi informerer dig om. Toro kan dele dine oplysninger med Toros søsterselskaber, forhandlere eller andre forretningspartnere i forbindelse med enhver af disse aktiviteter. Vi sælger ikke dine personlige oplysninger til andre virksomheder. Vi forbeholder os retten til at offentliggøre personlige oplysninger for at kunne overholde gældende lovgivning og efter anmodning fra relevante myndigheder med henblik på at kunne betjene vores systemer korrekt eller af hensyn til vores egen eller brugerens beskyttelse.

Opbevaring af dine personlige oplysninger

Vi opbevarer dine personlige oplysninger, så længe vi har behov for dem, til de formål, som de oprindeligt blev indsamlet til, eller til andre legitime formål (som f.eks. overholdelse af regler) eller som påkrævet af gældende lovgivning.

Toros forpligtelse i forbindelse med sikkerheden af dine personlige oplysninger

Vi tager rimelige forholdsregler for at beskytte sikkerheden af dine personlige oplysninger. Vi tager også forholdsregler for at opretholde nøjagtigheden og aktualiteten af personlige oplysninger.

Adgang til og korrigerings af dine personlige oplysninger

Hvis du gerne vil gennemse eller ændre dine personlige oplysninger, kan du kontakte os pr. e-mail på [legal@toro.com](mailto:legal@toro.com).

### Forbrugerlovgivning i Australien

Forbrugere i Australien kan finde nærmere oplysninger om forbrugerlovgivningen i Australien i kassen eller hos den lokale Toro-forhandler.



## Forhold og produkter, der er dækket

Toro Company og deres søsterselskab, Toro Warranty Company, garanterer over for den oprindelige køber i fællesskab i henhold til en aftale mellem dem at reparere de nedenfor anførte Toro-produkter, hvis de viser sig at have materialefejl eller fejl i den håndværksmæssige udførelse.

Følgende perioder gælder fra datoen for den oprindelige ejers køb:

Produkter	Garantiperiode
53 cm plæneklippere – privat brug <sup>1</sup>	2 år
53 cm plæneklippere – kommerciel brug	1 år
Mellemstore håndplæneklippere	2 år
• Motor	2 år <sup>2</sup>
GrandStand®-plæneklippere	5 år eller 1,200 timer <sup>3</sup>
• Kawasaki-motor	2 år
• Kohler EFI-motor	3 år
• Stel	Produktivstid (kun den originale ejer) <sup>4</sup>
Plæneklippere i Z Master® 2000-serien	4 år eller 500 timer <sup>3</sup>
• Motor	2 år <sup>2</sup>
• Stel	Produktivstid (kun den originale ejer) <sup>4</sup>
Plæneklippere i Z Master® 3000-serien	5 år eller 1,200 timer <sup>3</sup>
• Motor	2 år <sup>2</sup>
• Stel	Produktivstid (kun den originale ejer) <sup>4</sup>
Plæneklippere i Z Master® 5000- og 6000-serien	5 år eller 1,200 timer <sup>3</sup>
• Kawasaki-motor	2 år <sup>2</sup>
• Kohler-motor	2 år <sup>2</sup>
• Kohler EFI-motor	3 år <sup>2</sup>
• Stel	Produktivstid (kun den originale ejer) <sup>4</sup>
Plæneklippere i Z Master® 7000-serien	4 år eller 1,200 timer <sup>3</sup>
• Motor	2 år <sup>2</sup>
• Stel	Produktivstid (kun den originale ejer) <sup>4</sup>
Alle plæneklippere	
• Batteri	2 år
• Redskaber	2 år

<sup>1</sup>Privat brug betyder, at produktet bruges på samme grund, som dit hjem ligger på. Brug på mere end ét sted anses for at være kommerciel brug, og i dette tilfælde finder garantien for kommerciel brug anvendelse.

<sup>2</sup>Nogle af de motorer, der bruges på Toro-udstyr til landskabsentrepreneur, er omfattet af motorfabrikantens garanti.

<sup>3</sup>Alt efter hvad der indtræffer først.

<sup>4</sup>Produktivstid på stellet – Hvis hovedstellet, som består af sammensvejsede dele, der danner traktorstrukturen, som andre komponenter, f.eks. motoren, er fastgjort på, revner eller går i stykker under normal brug, vil den blive repareret eller udskiftet i henhold til garantien, uden at kunden skal afholde omkostninger til reservedele og arbejds løn. Svigt i rammen som følge af forkert brug eller misbrug og svigt eller påkrævet reparation som følge af rust eller korrosion er ikke omfattet af garantien.

Denne garanti omfatter reservedelsomkostninger og arbejds løn, men du skal betale transportomkostningerne.

## Sådan får du udført service, der er dækket af garantien

Hvis du mener, at dit Toro-produkt har en materialefejl eller fejl i den håndværksmæssige udførelse, skal du følge denne fremgangsmåde:

1. Kontakt sælgeren af dit produkt for at arrangere reparation af produktet. Hvis det af en eller anden årsag ikke er muligt for dig at kontakte sælgeren, kan du kontakte en hvilken som helst autoriseret Toro-forhandler for at arrangere reparation.
2. Medbring produktet og dit købsbevis (salgskvittering) til serviceforhandleren.
3. Hvis du af en eller anden årsag er utilfreds med serviceforhandlerens vurdering eller med den service, du får, kan du kontakte os på:

RLC Customer Care Department  
Toro Warranty Company  
8111 Lyndale Avenue South  
Bloomington, MN 55420-1196, USA  
001-952-948-4650

Se den vedhæftede distributørliste.

## Ejerens ansvar

Du skal vedligeholde dit Toro-produkt ved at følge de vedligeholdelsesprocedurer, der er beskrevet i *betjeningsvejledningen*. Du skal selv afholde udgifterne til denne rutinevedligeholdelse, uanset om den udføres af en forhandler eller dig selv.

## Genstande og fejl, der ikke er dækket

Der er ingen udtrykkelig garanti undtagen for særlig garantidækning af emissionssystemet og motoren på visse produkter. Denne udtrykkelige garanti dækker ikke følgende:

- Udgifter til regelmæssig vedligeholdelsesservice eller sliddele som filtre, brændstof, smøremidler, dele til justeringer, dele til knivslibning, bremse- og koblingsjusteringer.
- Ethvert produkt eller enhver del, der er blevet ændret eller anvendt forkert eller er en nødvendig udskiftning eller reparation som følge af normalt slid, uheld eller manglende korrekt vedligeholdelse.
- Reparationer, der er nødvendige som følge af forkert brændstof, kontaminanter i brændstofs systemet eller manglende korrekt forberedelse af brændstofs systemet forud for en længere periode, hvor produktet ikke skal anvendes, dvs. over 3 måneder.
- Alle reparationer, der er dækket af disse garantier, skal udføres af en autoriseret Toro-serviceforhandler, som anvender Toro-godkendte reservedele.

## Generelle betingelser

Lovgivningen i de enkelte lande er gældende for køberen. Rettigheder, som tilfalder køberen i henhold til denne lovgivning, indskrænkes ikke af denne garanti.