



Heckfangsystem-Finishingkit (121,9 cm, 137,2 cm und 152,4 cm) (48", 54" und 60")

Aufsitzmäher der Serie TITAN ZX und MX

Modellnr. 121-5662

Modellnr. 121-5663

Modellnr. 121-5664

Installationsanweisungen



Für dieses Kit benötigen Sie das Heckfangsystemkit 79328, um den Einbau abzuschließen. Die erforderlichen Teile erhalten Sie vom offiziellen Händler oder von der Toro Kundenbetreuung. Weitere Informationen finden Sie unter www.Toro.com.

Sicherheit

Wichtig: Der Überrollbügel ist eine integrierte und leistungsfähige Sicherheitsvorrichtung. Lassen Sie den Überrollbügel ganz aufgestellt und arretiert, wenn Sie den Mäher verwenden. Senken Sie den Überrollbügel nur ab, wenn es wirklich erforderlich ist.

Sicherheits- und Bedienungsschilder



Die Sicherheits- und Bedienungsschilder sind gut sichtbar; sie befinden sich in der Nähe der möglichen Gefahrenbereiche. Tauschen Sie beschädigte oder verloren gegangene Schilder aus oder ersetzen Sie sie.



110-6691

1. Gefahr durch fliegende Teile: Achten Sie darauf, dass Unbeteiligte den Sicherheitsabstand zum Gerät einhalten.
2. Gefahr durch vom Rasenmäher herausgeschleuderte Gegenstände: Setzen Sie die Maschine nicht ohne Ablenklech oder Heckfangsystem ein.
3. Gefahr einer Schnittwunde und/oder der Amputation von Händen oder Füßen: Halten Sie sich von beweglichen Teilen fern.



Installation

Einzelteile

Prüfen Sie anhand der nachstehenden Tabelle, dass Sie alle im Lieferumfang enthaltenen Teile erhalten haben.

Verfahren	Beschreibung	Menge	Verwendung
1	Ballast	2	Montieren Sie den Ballast (Maschinen ohne Überrollschutz).
	Klebestoßleiste	2	
	Stange	1	
	Scheibe	4	
	Splint	2	
	Distanzstück	8	
2	Gerades Ablenkblech (nur 121,9 cm Mähwerke, 48")	1	Bauen Sie den Auswurfkanal an 121,9 cm und 137,2 cm Mähwerken (48" und 54") an.
	Gebogenes Ablenkblech (nur 137,2-cm-Mähwerke, 54")	1	
	Sicherungsmutter (5/16")	1	
	Handrad	1	
	Scheibe	1	
	Auswurfkanal	1	
3	Gebogenes Ablenkblech	1	Montieren Sie den Auswurfkanal an 152,4 cm Mähwerken (60") (ab Modellbaujahr 2010)
	Sicherungsmutter (5/16")	1	
	Handrad	1	
	Scheibe	1	
4	Auswurfkanal	1	
4	Runder Splint	1	Bauen Sie die Abdeckung des Heckfangsystems ein.
5	Keine Teile werden benötigt	–	Verbinden mit dem Auswurfrohr.
6	Messer für hohe Schnitthöhe	3	Montieren Sie die Messer.

1

Einbauen des Ballasts

Für diesen Arbeitsschritt erforderliche Teile:

2	Ballast
2	Klebestoßleiste
1	Stange
4	Scheibe
2	Splint
8	Distanzstück

Verfahren

Lesen Sie in der folgenden Tabelle die erforderliche Ballastkombination ab. Bei bestimmten Maschinen werden nicht alle im Kit enthaltene Ballast verwendet.

Zu verwendende Ballastanzahl

Größe des Mähwerks	Maschine mit Überrollschutz	Maschine ohne Überrollschutz
121,9 cm (48")	2 Ballaste	1 Ballast und Distanzstücke
137,2 cm (54")	2 Ballaste	1 Ballast und Distanzstücke
152,4 cm (60")	1 Ballast und Distanzstücke	Kein Ballast

1. Ermitteln Sie die Ballastanzahl, die für die Maschine benötigt wird.
2. Für alle MX Titan-Maschinen und alle Maschinen mit einem 121,9 cm Mähwerk (60") müssen die zwei Muttern und Schrauben entfernt werden, mit denen die Vorderseite der Mähwerkgehäusewanne befestigt ist (Bild 1).

Hinweis: Bewahren Sie die Muttern und Schrauben auf, um die Vorderseite der Mähwerkgehäusewanne später zu befestigen.

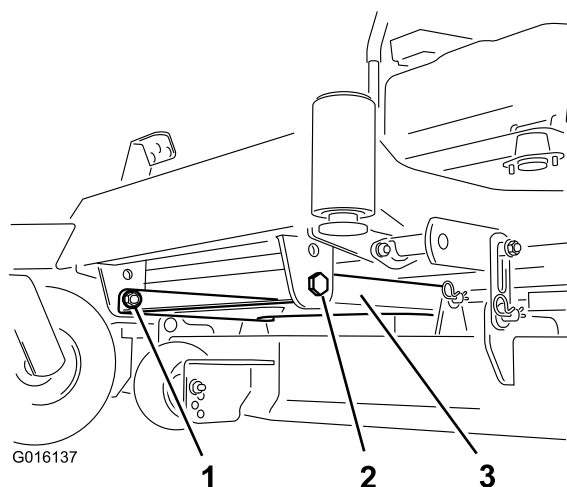


Bild 1

1. Mutter
2. Schraube
3. Mähwerkgehäusewanne

3. Montieren Sie eine Klebestoßleiste am Ballast (Bild 2 und Bild 3).

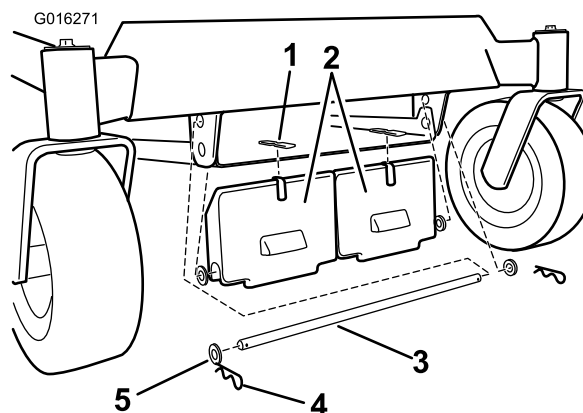


Bild 2

Montieren von zwei Ballasten

1. Klebestoßleiste
2. Frontballast
3. Stange
4. Splint
5. Scheibe

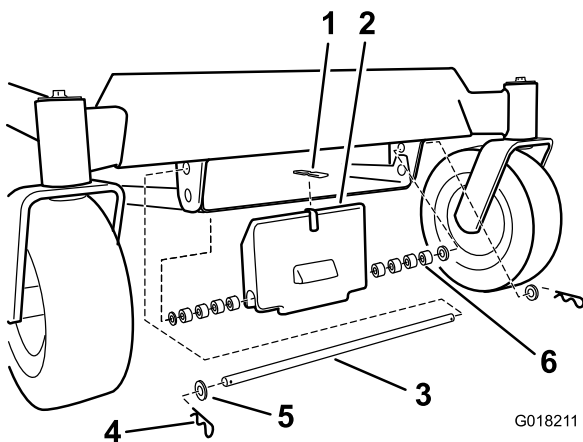


Bild 3

Montieren von einem Ballast

- | | |
|--------------------|--|
| 1. Klebestoßleiste | 4. Splint |
| 2. Frontballast | 5. Scheibe |
| 3. Stange | 6. Distanzstücke (nur bei einem Ballast) |

4. Montieren Sie den Ballast vorne am Maschinenrahmen.
5. Befestigen Sie den Ballast mit einer Stange, vier Scheiben und zwei Splints, wie in Bild 2 dargestellt. Verwenden Sie die acht Distanzstücke, wenn Sie nur einen Frontballast befestigen, wie in Bild 3 dargestellt.

Hinweis: Bauen Sie den Frontballast so ein, dass er auf der vorderen Lippe an der Unterseite des Maschinenrahmens aufliegt, siehe Bild 4. Der Ballast hängt dann, wenn Sie ihn an der Maschine befestigen. Achten Sie darauf, den Ballast nicht zu verschieben, wenn Sie die Stützstange einbauen.

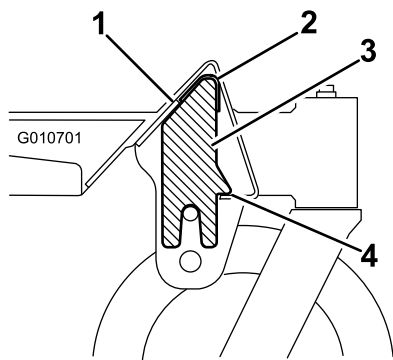


Bild 4

- | | |
|--|--|
| 1. Ausschnitt der Vorderseite des Maschinenrahmens | 3. Ballast |
| 2. Stoßleiste | 4. Beim Einbauen den Ballast hier auflegen |

6. Für alle MX Titan-Maschinen und alle Maschinen mit einem 152,4 cm Mähwerk (60") muss die Vorderseite der Mähwerkgehäusewanne mit den vorher entfernten Muttern und Schrauben befestigt werden (Bild 1).

Wichtig: Wenn Sie das Heckfangsystem abnehmen, müssen Sie auch den Frontballast abnehmen, um die Stabilität der Maschine zu erhalten.

2

Einbauen des Auswurfkanals an 121,9 cm und 137,2 cm Mähwerken (48" und 54")

Für diesen Arbeitsschritt erforderliche Teile:

1	Gerades Ablenkblech (nur 121,9 cm Mähwerke, 48")
1	Gebogenes Ablenkblech (nur 137,2-cm-Mähwerke, 54")
1	Sicherungsmutter (5/16")
1	Handrad
1	Scheibe
1	Auswurfkanal

Verfahren

Führen Sie diese Schritte aus, um das Finishingkit an Maschinen mit 121,9 cm und 137,2 cm Mähwerken (48" und 54") zu montieren.

⚠️ WARNUNG:

Ein nicht abgedeckte Auswurföffnung kann zum Ausschleudern von Gegenständen auf den Fahrer oder Unbeteiligte führen. Das kann schwere Verletzungen zur Folge haben. Außerdem könnte es auch zum Kontakt mit dem Messer kommen.

Setzen Sie den Rasenmäher nur dann ein, wenn Sie ein Abdeckblech, eine Mulchplatte oder einen Auswurfkanal mit Fangvorrichtung montiert haben.

Setzen Sie den Rasenmäher nie ein, wenn die Auswurföffnung nicht abgedeckt ist. Beim Einsatz des Mähwerkes müssen Sie immer eine Auswurfabdeckung, eine Mulchabdeckung oder einen Heckfangsystem-Auswurfkanal verwenden.

1. Entfernen Sie die Befestigungen, mit denen das Ablenkblech und das vorhandene Versatzablenkblech am Mähwerk befestigt ist (Bild 5). Bewahren Sie alle Befestigungen auf.

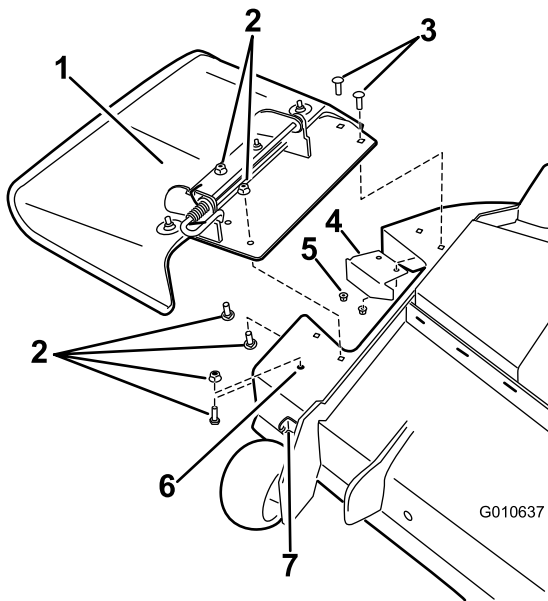


Bild 5

- | | |
|---|---------------------------------|
| 1. Ablenkblech | 5. Sicherungsmutter (vorhanden) |
| 2. Befestigungen (vorhanden), aufbewahren | 6. Vorderes Loch |
| 3. Schlossschraube (vorhanden) | 7. Vordere Befestigungsklemme |
| 4. Versatzablenkblech (vorhanden) | |

2. Nur 137,2 cm Mähwerk (54"): Entfernen Sie die Befestigungen, die das vordere Loch abdecken.
3. **Entfernen Sie das Ablenkblech und setzen Sie das vorhandene Versatzablenkblech ein.** Bewahren Sie alle Teile auf, um das Mähwerk zu Seitenauswurf umzustellen.
4. Befestigen Sie ein Ablenkblech am Mähwerk (Bild 6). **Verwenden Sie ein gerades Ablenkblech für 121,9 cm Mähwerke (48"). Verwenden Sie ein gebogenes Ablenkblech für 137,2 cm Mähwerke (54").** Fluchten Sie die vertikale Strebe am Ablenkblech innen im Mähwerk aus. Drehen Sie das Ablenkblech, bis die horizontale Strebe mit dem Loch in der Vorderwand des Mähwerks ausgefluchtet ist. Befestigen Sie es mit einer Sicherungsmutter an der Vorderwand des Mähwerks.

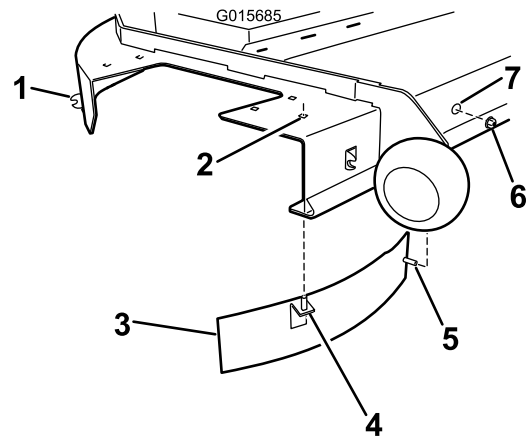


Bild 6

- | | |
|---------------------------------------|-----------------------|
| 1. Befestigungsklemme | 5. Horizontale Strebe |
| 2. Vorderes Loch | 6. Sicherungsmutter |
| 3. Ablenkblech (Bild zeigt gebogenes) | 7. Vorderwandloch |
| 4. Vertikale Strebe | |

5. Befestigen Sie den Auswurfkanal am Mähwerk; stellen Sie sicher, dass die Öffnung oben am Auswurfkanal mit der freiliegenden Strebe an der Mähwerkoberseite ausgefluchtet ist (Bild 7).

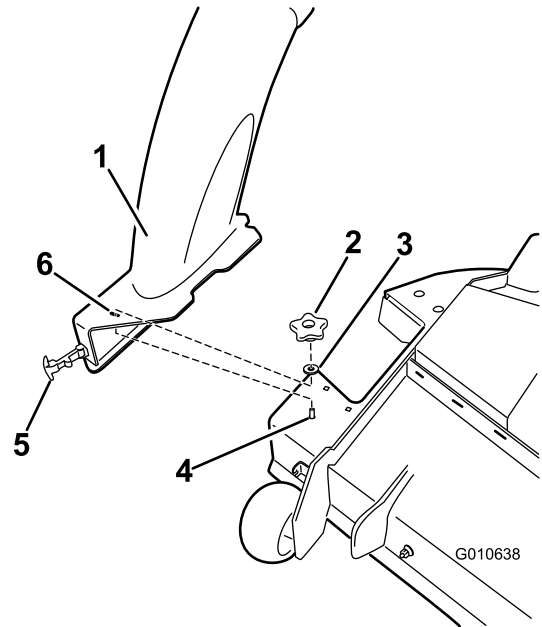


Bild 7

- | | |
|-----------------|------------------------------------|
| 1. Auswurfkanal | 4. Strebe in gebogenem Ablenkblech |
| 2. Handrad | 5. Flexibler Verschluss vorne |
| 3. Scheibe | 6. Öffnung oben am Auswurfkanal |

6. Setzen Sie eine Scheibe und ein Handrad auf den Pfosten, der durch die Oberseite des Auswurfkanals ragt. Ziehen Sie mit der Hand fest, um den Auswurfkanal am Mähwerk zu befestigen.

7. Haken Sie den flexiblen Verschluss vorne am Auswurfkanal an der Befestigungsklemme ein, die an der Vorderwand des Mähwerks angeschweißt ist (Bild 8). Haken Sie den flexiblen Verschluss hinten am Auswurfkanal an der Befestigungsklemme ein, die an der Hinterwand des Mähwerks angeschweißt ist.

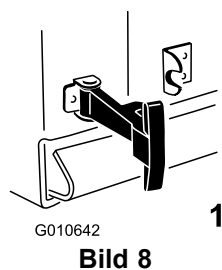


Bild 8

1. Flexibler Verschluss und Befestigungsklemme

3

Montieren des Auswurfkanals an 152,4 cm Mähwerken (60") (ab Modellbaujahr 2010)

Für diesen Arbeitsschritt erforderliche Teile:

1	Gebogenes Ablenkblech
1	Sicherungsmutter (5/16")
1	Handrad
1	Scheibe
1	Auswurfkanal

Verfahren

Führen Sie diese Schritte aus, um das Finishingkit an Maschinen mit 152,4 cm Mähwerken (60") zu montieren.

⚠️ WARNUNG:

Ein nicht abgedeckte Auswurföffnung kann zum Ausschleudern von Gegenständen auf den Fahrer oder Unbeteiligte führen. Das kann schwere Verletzungen zur Folge haben. Außerdem könnte es auch zum Kontakt mit dem Messer kommen.

Setzen Sie den Rasenmäher nur dann ein, wenn Sie ein Abdeckblech, eine Mulchplatte oder einen Auswurfkanal mit Fangvorrichtung montiert haben.

Setzen Sie den Rasenmäher nie ein, wenn die Auswurföffnung nicht abgedeckt ist. Verwenden Sie beim Einsatz

des Mähwerks immer eine Auswurfabdeckung, eine Mulchabdeckung oder einen Heckfangsystem-Auswurfkanal.

1. Entfernen Sie die Befestigungen, mit denen das Ablenkblech am Mähwerk befestigt ist (Bild 9).

Hinweis: Bewahren Sie alle Befestigungen auf.

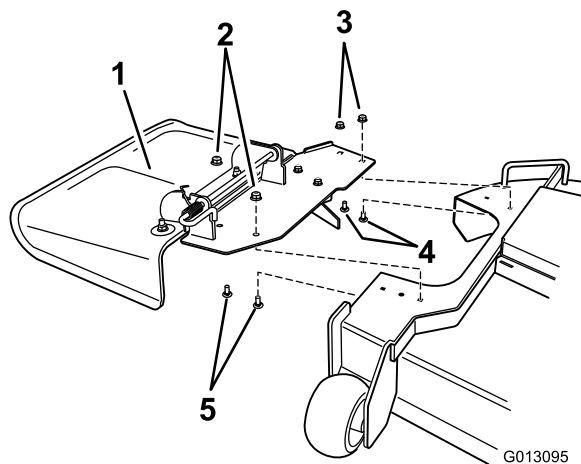


Bild 9

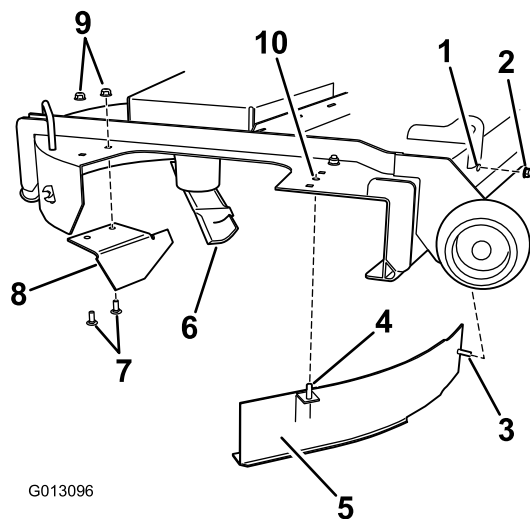
1. Ablenkblech
2. Sicherungsmutter (vorhanden, aufbewahren)
3. Sicherungsmutter (vorhanden, wieder verwenden)
4. Schlossschraube (vorhanden, wieder verwenden)
5. Schlossschraube (vorhanden, aufbewahren)

2. Nehmen Sie das Ablenkblech ab.

Hinweis: Bewahren Sie alle Teile auf, um das Mähwerk zu Seitenauswurf umzustellen.

3. Befestigen Sie das abgewinkelte Versatzablenkblech in den hinteren Löchern am Mähwerk (Bild 10).

Hinweis: Befestigen Sie das abgewinkelte Versatzablenkblech mit den an dieser Stelle vorhandenen Befestigungen am Mähwerk.



G013096

Bild 10

- | | |
|--|---|
| 1. Loch in der Vorderwand des Mähwerks | 6. High-Lift-Messer |
| 2. Sicherungsmutter | 7. Schlossschraube (vorhanden, wieder verwenden) |
| 3. Horizontale Strebe, gebogenes Ablenkblech | 8. Abgewinkeltes Versatzablenkblech |
| 4. Vertikale Strebe, gebogenes Ablenkblech | 9. Sicherungsmutter (vorhanden, wieder verwenden) |
| 5. Gebogenes Ablenkblech | 10. Mittleres vorderes Loch im Mähwerk |

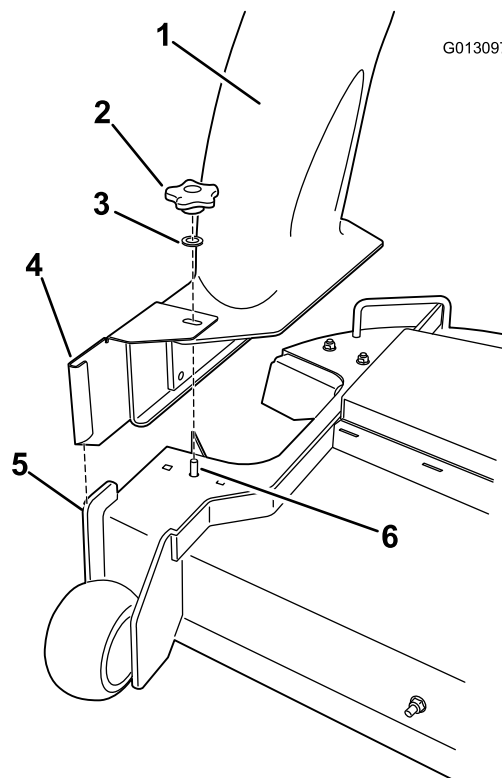
4. Befestigen Sie ein gebogenes Ablenkblech am Mähwerk (Bild 10).

A. Fluchten Sie die vertikale Strebe im gebogenen Ablenkblech mit dem mittleren, vorderen Loch im Mähwerk und die horizontale Strebe mit dem Loch in der Vorderwand des Mähwerks aus.

B. Befestigen Sie die horizontale Strebe mit einer Sicherungsmutter an der Vorderwand des Mähwerks.

5. Befestigen Sie den Auswurfkanal am Mähwerk.

Hinweis: Stellen Sie sicher, dass die Öffnung oben am Auswurfkanal mit der freiliegenden Strebe oben am Mähwerk ausgefluchtet ist, und dass die vordere vertikale Platte an der gefalteten Metallhalterung am Auswurfkanal anliegt (Bild 11).



G013097

Bild 11

- | | |
|-----------------|--|
| 1. Auswurfkanal | 4. Gefaltete Metallhalterung, Auswurfkanal |
| 2. Handrad | 5. Vordere vertikale Platte, Mähwerk |
| 3. Scheibe | 6. Freiliegende Strebe im Mähwerk, gebogenes Ablenkblech |

6. Setzen Sie eine Scheibe und ein Handrad auf die Strebe, die durch die Oberseite des Auswurfkanals ragt (Bild 11).
7. Ziehen Sie mit der Hand fest, um den Auswurfkanal am Mähwerk zu befestigen.
8. Haken Sie den flexiblen Verschluss am Auswurfkanal an der Befestigungsklemme ein, die an der Vorderwand des Mähwerks angeschweißt ist (Bild 12).

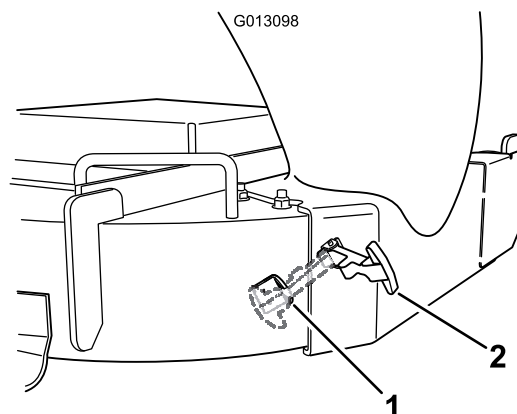


Bild 12

- | | |
|-----------------------|-------------------------|
| 1. Befestigungsklemme | 2. Flexibler Verschluss |
|-----------------------|-------------------------|

4

Einbauen der Abdeckung des Heckfangsystems

Für diesen Arbeitsschritt erforderliche Teile:

1	Runder Splint
---	---------------

Verfahren

1. Bauen Sie die Abdeckung des Heckfangsystems am Rahmen des Heckfangsystems ein. Schieben Sie die Halterungen über die Streben im Heckfangsystemrahmen und setzen Sie den runden Splint in das Loch in der rechten Strebe (Bild 13). Drehen Sie das Heckfangsystem um in die Betriebsstellung. Der Einbau der Abdeckung des Heckfangsystems ist einfacher, wenn dies zwei Personen tun.

Hinweis: Zum Entfernen des runden Splints, drehen Sie ihn in dieselbe Richtung wie beim Einsetzen.

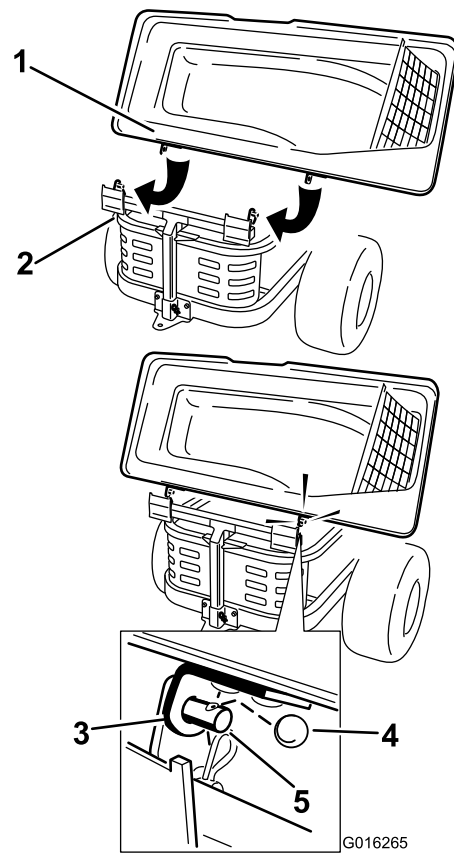


Bild 13

- | | |
|---|------------------|
| 1. Abdeckung des Heckfangsystems | 4. Runder Splint |
| 2. Rahmen des Heckfangsystems | 5. Pfosten |
| 3. Halterung, Abdeckung des Heckfangsystems | |

2. Heben Sie die Abdeckung des Heckfangsystems an und setzen Sie die Grasfangkörbe ein. Schieben Sie die Korbhaken auf die Befestigungshalterungen (Bild 14).

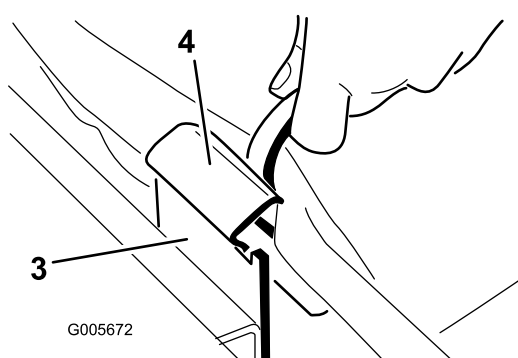
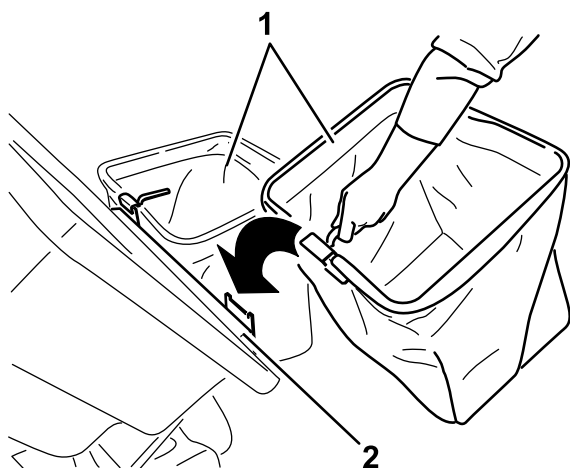


Bild 14

- | | |
|-------------------------------|--------------|
| 1. Fangsack | 3. Halterung |
| 2. Rahmen des Heckfangsystems | 4. Korbhaken |

3. Senken Sie die Abdeckung des Heckfangsystems auf den Grasfangkorb ab (Bild 15).

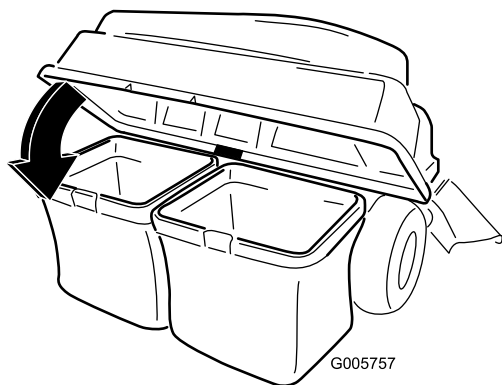


Bild 15

5

Verbinden mit dem Auswurfrohr

Keine Teile werden benötigt

Verfahren

1. Schieben Sie das gekrümmte Ende des Auswurfrohrs in die Öffnung in der Abdeckung des Heckfangsystems (Bild 16).

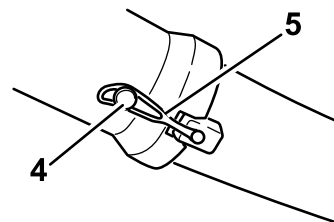
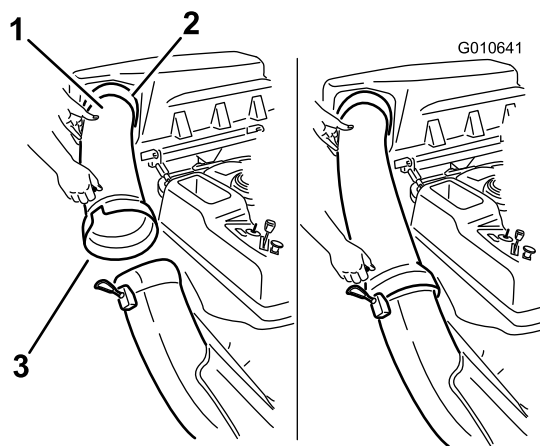


Bild 16

- | | |
|---|-------------------|
| 1. Auswurfrohr, gekrümmtes Ende | 4. Stift |
| 2. Öffnung in der Abdeckung des Heckfangsystems | 5. Gummihalterung |
| 3. Auswurfrohr, breites Ende | |

2. Schieben Sie das breite Ende des Auswurfrohrs über das Ende des Auswurfkanals. Schieben Sie die Gummihalterung auf den Auswurfkanal, bis sie über dem Stift am Auswurfrohr einrastet, und der Auswurfkanal befestigt ist (Bild 16).

6

Einbauen der Messer

Für diesen Arbeitsschritt erforderliche Teile:

3	Messer für hohe Schnitthöhe
---	-----------------------------

Verfahren

1. Entfernen Sie die vorhandenen Messer am Mähwerk. Weitere Informationen finden Sie im Abschnitt „Entfernen der Messer“ in der *Bedienungsanleitung*.
2. Bauen Sie die Messer für hohe Schnitthöhe ein (von den losen Teilen). Siehe Abschnitt „Einbauen der Messer“ in der *Bedienungsanleitung*.

Wartung

Entfernen des Finishingkits

Wenn Sie das Heckfangsystem abnehmen, sollten Sie auch das Finishingkit abnehmen; führen Sie die folgenden Schritte durch. Bewahren Sie alle Teile für den Wiederaufbau auf.

⚠ ACHTUNG

Das Heckfangsystem kann die Gewichtsverteilung der Maschine ändern. Das Verwenden der Maschine mit Frontballast, jedoch ohne Heckfangsystem, kann zu Instabilität und einem Verlust der Maschinenkontrolle führen.

Stellen Sie sicher, dass der Frontballast richtig entfernt ist, bevor Sie die Maschine ohne Heckfangsystem verwenden.

1. Entfernen Sie den Frontballast. Entfernen Sie die Befestigungen, mit denen der Ballast an der Maschine befestigt ist. Passen Sie auf, dass Sie den Ballast steuern, wenn die Stützstange entfernt wird.
2. Entfernen Sie das Auswurfrohr von der Maschine.
3. Stellen Sie das Versatzablenkblech ein (Bild 17).
Befestigen Sie das vorher entfernte Versatzablenkblech an 152,4 cm Mähwerken (60") (Bild 10).
4. Befestigen Sie das Ablenkblech (Bild 17 und Bild 18).
5. Nur 137,2 cm Mähwerke: Setzen Sie die Mutter und Schraube in das vordere Loch ein (Bild 17).

⚠ WARNUNG:

Ein nicht abgedeckte Auswurföffnung kann zum Ausschleudern von Gegenständen auf den Fahrer oder Unbeteiligte führen. Das kann schwere Verletzungen zur Folge haben. Außerdem könnte es auch zum Kontakt mit dem Messer kommen.

Setzen Sie den Rasenmäher nur dann ein, wenn Sie ein Abdeckblech, eine Mulchplatte oder einen Auswurfkanal mit Fangvorrichtung montiert haben.

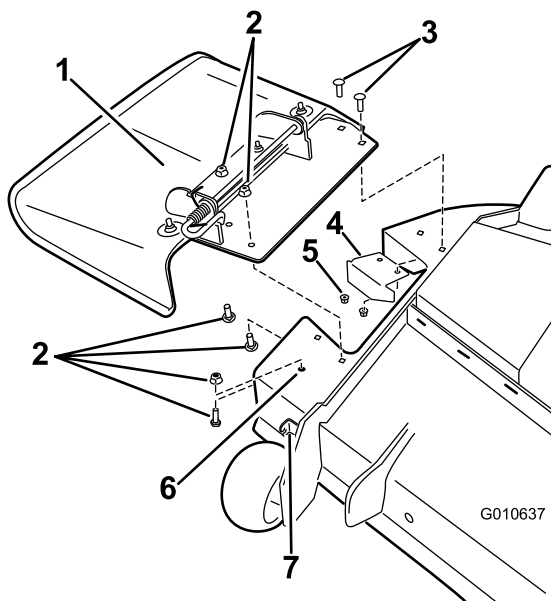


Bild 17

121,9 cm und 137,2 cm Mähwerk (48" und 54")

- | | |
|--|---|
| 1. Ablenkblech | 5. Sicherungsmutter (vorhanden), wieder verwenden |
| 2. Befestigungen (vorhanden), aufbewahren | 6. Vordere Loch |
| 3. Schlossschraube (vorhanden), wieder verwenden | 7. Vordere Befestigungsklemme |
| 4. Versatzablenkblech (vorhanden) | |

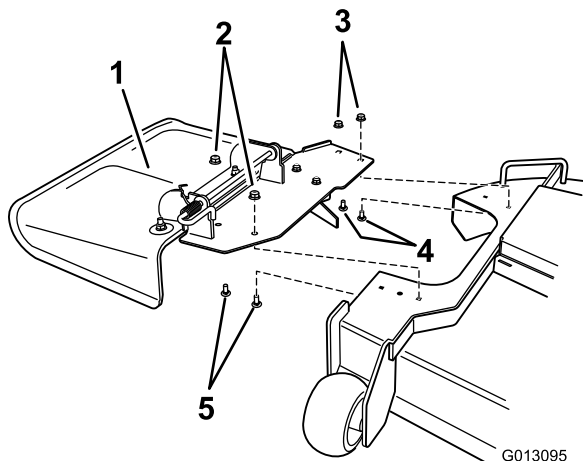


Bild 18

152,4 cm Mähwerk (60")

- | | |
|---|--|
| 1. Ablenkblech | 4. Schlossschraube (vorhanden), wieder verwenden |
| 2. Sicherungsmutter (vorhanden), aufbewahren | 5. Schlossschraube (vorhanden), aufbewahren |
| 3. Sicherungsmutter (vorhanden), wieder verwenden | |

6. Tauschen Sie die Messer aus.

- Entfernen Sie die Hi-Lift-Messer, die am Mähwerk montiert sind. Weitere Informationen finden Sie im Abschnitt "Entfernen der Messer" in der *Bedienungsanleitung*.
- Bauen Sie die Standardmesser ein, die vorher entfernt wurden. Siehe Abschnitt "Einbauen der Messer" in der *Bedienungsanleitung*.

Wichtig: Der Überrollbügel ist eine integrierte und leistungsfähige Sicherheitsvorrichtung. Lassen Sie den Überrollbügel ganz aufgestellt und arretiert, wenn Sie den Mäher verwenden. Senken Sie den Überrollbügel nur ab, wenn es wirklich erforderlich ist.



Count on it.