



Count on it.

Manuale dell'operatore

Tosaerba 152,40cm con scarico laterale

Trattorino Groundsmaster® 3320/3280-D

N° del modello 30366—N° di serie 312000001 e superiori

Questo prodotto è conforme a tutte le direttive europee pertinenti; vedere i dettagli nella Dichiarazione di Conformità (DICO) specifica del prodotto, fornita a parte.

Introduzione

Il piatto di taglio rotante viene montato su macchine con operatore a bordo ed è stato pensato per l'utilizzo in applicazioni professionali da parte di operatori professionisti del verde. Il suo scopo principale è quello di tagliare l'erba di parchi, campi sportivi e aree verdi commerciali dopo un taglio accurato. Non è stato progettato per tagliare aree cespugliose, erba e altre piante ai bordi delle strade, né per impieghi in agricoltura.

Leggete attentamente il presente manuale al fine di utilizzare e mantenere correttamente il prodotto ed evitare infortuni e danni. Voi siete responsabili del corretto utilizzo del prodotto, all'insegna della sicurezza.

Per informazioni su prodotti ed accessori, per la ricerca di un distributore o la registrazione del vostro prodotto, potete contattare Toro direttamente a www.Toro.com.

Per assistenza, ricambi originali Toro o ulteriori informazioni rivolgetevi a un Distributore autorizzato o ad un Centro Assistenza Toro ed abbiate sempre a portata di mano il numero del modello ed il numero di serie del prodotto. Il numero di modello e il numero di serie sono impressi sulla targhetta fissata alla scocca del tosaerba. Scrivete i numeri negli spazi previsti.

N° del modello _____
N° di serie _____

Il sistema di avvertimento adottato dal presente manuale identifica i pericoli potenziali e riporta messaggi di sicurezza, identificati dal simbolo di avvertimento (Figura 1), che segnala un pericolo in grado di provocare infortuni gravi o la morte se non si osservano le precauzioni raccomandate.



Figura 1

1. Simbolo di avvertimento

Per evidenziare le informazioni vengono utilizzate anche altre due parole. **Importante** indica informazioni

meccaniche di particolare importanza, e **Nota** evidenzia informazioni generali di particolare rilevanza.

Indice

Introduzione	2
Sicurezza	3
Norme di sicurezza.....	3
Sicurezza del tosaerba Toro	5
Adesivi di sicurezza e informativi	7
Preparazione	9
1 Collegamento dei bracci di sollevamento al trattorino.....	10
2 Collegamento dei bracci di sollevamento all'apparato di taglio	10
3 Sostituzione dell'albero della PDF della motrice	11
4 Collegamento dell'albero della presa di forza agli ingranaggi dell'apparato di taglio	11
5 Ingrassaggio della macchina	12
Quadro generale del prodotto	12
Specifiche.....	12
Attrezzi e accessori	12
Funzionamento	13
Controllo del lubrificante degli ingranaggi	13
Regolazione dell'altezza di taglio	13
Regolazione dei rulli	14
Regolazione dei pattini.....	15
Regolazione del deflettore di flusso	15
Posizionamento del deflettore di flusso	15
Regolazione dell'angolo di inclinazione degli apparati di taglio	16
Correzione dell'errato accoppiamento dell'apparato di taglio	17
Uso dello scarico laterale.....	17
Suggerimenti	18
Manutenzione	19
Programma di manutenzione raccomandato	19
Lubrificazione	20
Operazioni pre-manutenzione	21
Separazione dell'apparato di taglio dal trattorino.....	21
Collegamento dell'apparato di taglio al trattorino.....	22
Manutenzione delle boccole dei bracci delle ruote orientabili.....	23
Revisione delle rotelle orientabili e dei cuscinetti.....	23
Verifica dell'assenza di curvatura della lama	23

Rimozione e montaggio della lama (o delle lame)	24
Controllo e affilatura della lama (o delle lame)	24
Controllo e rettifica dell'accoppiamento delle lame	25
Sostituzione della cinghia di trasmissione.....	26
Sostituzione del deflettore dell'erba tagliata.....	26

Sicurezza

Questa macchina soddisfa o supera i requisiti delle norme CEN EN 836:1997, ISO 5395:1990 ed ANSI B71.4-2004 vigenti alla data della produzione.

L'errato utilizzo o manutenzione da parte dell'operatore o del proprietario possono provocare incidenti. Per ridurre il rischio di infortuni, rispettate le seguenti norme di sicurezza e fate sempre attenzione al simbolo di allarme, che indica ATTENZIONE, AVVERTENZA o PERICOLO – “norme di sicurezza”. Il mancato rispetto delle istruzioni può provocare infortuni o la morte.

Norme di sicurezza

Le seguenti istruzioni sono state tratte dalle norme CEN EN 836:1997, ISO 5395:1990 ed ANSI B71.4-2004.

Addestramento

- Leggete attentamente il manuale dell'operatore e gli altri stampati relativi all'addestramento. Acquisite dimestichezza con i comandi, gli adesivi di sicurezza e il corretto utilizzo della macchina. Nel caso in cui l'operatore o il meccanico non siano in grado di leggere la lingua del presente manuale, incombe al proprietario spiegarne loro il contenuto.
- Familiarizzate con il sicuro funzionamento dell'apparecchiatura, dei comandi dell'operatore e degli adesivi di sicurezza.
- Tutti gli operatori ed i meccanici devono essere addestrati. Il proprietario è responsabile dell'addestramento degli operatori
- Non permettete a bambini, ragazzi o adulti non addestrati di utilizzare o mantenere l'apparecchiatura. Le normative locali possono imporre limiti all'età dell'operatore.
- Il proprietario/operatore può impedire che si verifichino incidenti o infortuni a se stesso, a terzi e alle cose, e ne è responsabile.

Preparazione

- Esaminate il terreno per determinare quali accessori e quali attrezzi siano necessari per eseguire il lavoro in modo corretto e sicuro. Usate soltanto accessori e attrezzi approvati dal produttore.
- Indossate un abbigliamento idoneo, comprendente elmetto, occhiali di protezione e paraorecchie. Capelli lunghi, abiti svolazzanti e gioielli possono impigliarsi nelle parti mobili.
- Ispezionate l'area in cui deve essere utilizzata l'apparecchiatura, e sgombratela da oggetti come

pietre, giocattoli e fili, che possono venire raccolti e scagliati dalla macchina.

- Fate estremamente attenzione nel maneggiare la benzina e altri carburanti, che sono infiammabili e i cui vapori sono esplosivi.
 - Utilizzate soltanto taniche approvate.
 - Non togliete mai il tappo del carburante né aggiungete carburante mentre il motore è in funzione. Fate raffreddare il motore prima di eseguire il rifornimento di carburante. Non fumate durante il rifornimento di carburante.
 - Non fate mai rifornimento di carburante, né spurgate la macchina, in luoghi chiusi.
- Controllate che i comandi dell'operatore, gli interruttori di sicurezza e le protezioni siano collegati e correttamente funzionanti. Se non funzionano correttamente, non azionate la macchina.

Funzionamento

- Non fate funzionare la macchina in luoghi chiusi.
- Azionate la macchina esclusivamente in luoghi bene illuminati, tenendola lontano da buche e pericoli nascosti.
- Prima di avviare il motore, assicuratevi che tutte le trasmissioni siano in folle e che il freno di stazionamento sia innestato. Avviate il motore soltanto dalla postazione dell'operatore. Allacciate sempre le cinture di sicurezza quando il roll-bar è alzato. Non allacciate le cinture di sicurezza quando il roll-bar è abbassato.
- Rallentate e fate molta attenzione sui pendii. In questi casi non mancate di condurre la macchina nella direzione consigliata. Le condizioni del tappeto erboso possono influire sulla stabilità della macchina. Fate attenzione quando operate nelle vicinanze di scarpate.
- Rallentate e fate attenzione quando eseguite curve e cambiamenti di direzione sulle pendenze.
- Non alzate il piatto di taglio quando le lame girano.
- Non azionate mai la macchina se le protezioni non sono state fissate in modo sicuro. Verificate che tutti gli interruttori di sicurezza a interblocchi siano collegati, regolati, e funzionino correttamente.
- Non modificate la taratura del regolatore del motore e non fate superare al motore il regime previsto.
- Prima di lasciare la postazione dell'operatore per un qualsiasi motivo, fermatevi su terreno pianeggiante, abbassate gli apparati di taglio, disinnestate le trasmissioni, inserite il freno di stazionamento (se previsto) e spegnete il motore.

- Dopo avere urtato contro un oggetto, o in caso di vibrazioni anomale, fermate la macchina e ispezionate le lame. Eseguite le necessarie riparazioni prima di riprendere l'attività.
- Tenete mani e piedi a distanza dagli elementi di taglio.
- Prima di fare marcia indietro, guardate indietro e in basso, assicurandovi che il percorso sia libero.
- Non trasportate mai passeggeri e tenete lontano animali domestici e astanti.
- Rallentate e fate attenzione quando eseguite curve o attraversate strade e marciapiedi. Arrestate le lame durante le pause di tosatura.
- Non utilizzate il tosaerba se siete sotto l'effetto di alcol o droga.
- I lampi possono causare lesioni gravi o morte. Se, mentre vi trovate sull'area di lavoro, vedete lampi o udite tuoni, non utilizzate la macchina; cercate invece un riparo.
- Prestate la massima attenzione durante il carico e lo scarico della macchina da un rimorchio o da un autocarro.
- Prestate la massima attenzione quando vi avvicinate a curve cieche, cespugli, alberi o altri oggetti che possano impedire la vista.
- L'operatore accenderà le luci di emergenza lampeggianti, se previste, durante la guida su strade pubbliche, salvo nei casi in cui ciò sia proibito dalla legge.

Manutenzione e rimessaggio

- Disinnestate le trasmissioni, abbassate gli apparati di taglio, mettete in folle il pedale di comando della trazione, innestate il freno di stazionamento, spegnete il motore e togliete la chiave. Attendete l'arresto di ogni movimento prima di eseguire interventi di regolazione, pulizia o riparazione.
- Eliminate l'erba e i detriti dagli apparati di taglio, dalle trasmissioni e dalla marmitta di scarico. Per prevenire gli incendi, riponete la macchina in rimessa dopo aver lasciato raffreddare il motore e lontano da fiamme. Tergete l'olio e il carburante versati.
- Fate raffreddare il motore prima del rimessaggio, e non riponetelo vicino a fiamme.
- Durante il rimessaggio o il trasporto interrompete l'erogazione di carburante. Non conservate il carburante vicino a fiamme né eseguite drenaggi in luoghi chiusi.
- Parcheggiate la macchina su terreno pianeggiante. Non permettete mai che personale non addestrato esegua interventi di manutenzione sulla macchina.

- Quando necessario, utilizzate cavalletti metallici per supportare i componenti.
- Scaricate con cautela la pressione dai componenti che hanno accumulato energia.
- Scollegate la batteria prima di ogni intervento di riparazione. Scollegate prima il morsetto negativo, per ultimo quello positivo. Ricollegate prima il morsetto positivo, per ultimo quello negativo.
- Prestate la massima attenzione quando controllate le lame. Durante gli interventi di manutenzione, avvolgete le lame o indossate guanti adatti allo scopo, e fate attenzione. Le lame devono essere soltanto sostituite. Non vanno mai raddrizzate o saldate.
- Tenete mani e piedi a distanza dalle parti mobili. Se possibile, non eseguite regolazioni mentre il motore è in funzione.
- Caricate le batterie in un luogo aperto, ben ventilato e distante da scintille e fiamme. Togliete la spina del caricabatterie prima di collegarlo o scollegarlo dalla batteria. Indossate indumenti di protezione e utilizzate attrezzi isolati.
- Mantenete tutte le parti in buone condizioni operative e tutti i componenti ben serrati. Sostituite tutti gli adesivi consumati o danneggiati.
- L'utilizzo della macchina richiede la vostra attenzione. Per evitare di perdere il controllo:
 - non guidate nelle vicinanze di banchi di sabbia, fossati, torrenti, scarpate o altri potenziali pericoli;
 - evitate arresti e avviamenti improvvisi;
 - date sempre la precedenza nell'attraversare la strada o nelle adiacenze;
 - Quando percorrete un pendio in discesa, abbassate gli apparati di taglio.
- Sull'apparato di taglio con scarico laterale, il deflettore dell'erba deve essere sempre montato e trovarsi nella posizione più bassa. Non utilizzate il tosaerba senza il deflettore o il sistema di raccolta completo montato.
- Se la zona di scarico dell'apparato di taglio si ostruisce, spegnete il motore prima di rimuovere l'ostruzione.
- Fate attenzione quando falciate l'erba su pendii. Non mettete in movimento la macchina né arrestatela bruscamente; non effettuate svolte improvvise.
- Non toccate il motore o la marmitta di scarico quando il motore è acceso o poco dopo averlo spento, in quanto questi componenti possono scottare e ustionarvi.

Sicurezza del tosaerba Toro

La seguente lista contiene informazioni sulla sicurezza specifiche per i prodotti Toro oppure di cui è necessario essere a conoscenza, non incluse nelle norme CEN, ISO o ANSI.

Questo prodotto è in grado di amputare mani e piedi, e di scagliare oggetti. Rispettate sempre tutte le norme di sicurezza per evitare gravi infortuni o la morte.

L'utilizzo di questo prodotto per scopi non conformi alle funzioni per cui è stato concepito può essere pericoloso per l'utente e gli astanti.

- Imparate a fermare rapidamente il motore.
- Non utilizzate la macchina se calzate scarpe da tennis o calzature leggere.
- Si consiglia di indossare scarpe di sicurezza e pantaloni lunghi. L'uso di tale attrezzatura è richiesto ai sensi di alcune ordinanze locali e disposizioni assicurative.
- Maneggiate la benzina con cautela, e tergete le perdite accidentali.
- Controllate quotidianamente il corretto funzionamento degli interruttori di sicurezza a interblocchi. Se un interruttore è guasto, sostituitelo prima di mettere in funzione la macchina.

Manutenzione e rimessaggio

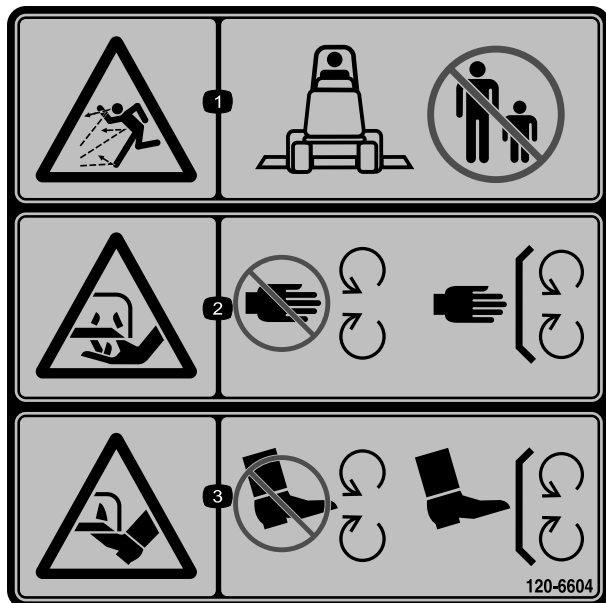
- Controllate di frequente i bulloni di fissaggio per essere certi che siano serrati come da specifiche.
- Prima di mettere l'impianto sotto pressione verificate che tutti i connettori dei flessibili idraulici siano saldamente serrati e che tutti i tubi e i flessibili siano in buone condizioni.
- Tenete corpo e mani lontano da perdite filiformi o da ugelli che eiettano fluido idraulico pressurizzato. Per verificare la presenza di eventuali perdite, utilizzate carta o cartone, non le mani. Il fluido idraulico che fuoriesce sotto pressione può avere una forza sufficiente da penetrare la pelle e causare gravi lesioni.
- Prima di scollegare l'impianto idraulico o di effettuare su di esso qualsiasi intervento, eliminate la pressione dell'intero impianto spegnendo il motore e abbassando a terra le unità di taglio.
- Se il motore deve essere mantenuto in funzione per eseguire un intervento di regolazione, tenete mani, piedi, indumenti e altre parti del corpo distanti dagli elementi di taglio, dagli accessori e dalle parti in movimento. Tenete a distanza gli astanti.

- Non utilizzate il motore a regime eccessivo alterando la taratura del regolatore. Per garantire condizioni di sicurezza e precisione, fate controllare la velocità massima del motore con un tachimetro da un Distributore Toro autorizzato.
- Prima di controllare l'olio o di rabboccare la coppa, è necessario spegnere il motore.
- Accertatevi che il serbatoio del carburante del tosaerba sia vuoto prima di riporre la macchina in rimessa per oltre 30 giorni. Non riponete il tosaerba vicino a fiamme libere o in luoghi in cui una scintilla potrebbe incendiare eventuali fumi di benzina.
- Eseguite solamente gli interventi di manutenzione indicati in questo manuale. Qualora fossero necessari interventi di assistenza o di riparazione di notevole entità, rivolgetevi a un Distributore Toro autorizzato.
- Per garantire prestazioni ottimali e mantenere sempre la macchina in conformità alle norme di sicurezza, utilizzate esclusivamente ricambi e accessori originali Toro. Ricambi ed accessori di altri produttori potrebbero risultare pericolosi e il loro impiego potrebbe far decadere la garanzia del prodotto.

Adesivi di sicurezza e informativi



Gli adesivi di sicurezza e di istruzione sono chiaramente visibili, e sono affissi accanto a zone particolarmente pericolose. Sostituite gli adesivi danneggiati o smarriti.



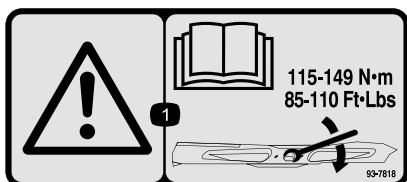
120-6604

1. Pericolo di lancio di oggetti – tenete gli astanti a distanza di sicurezza dalla macchina.
2. Pericolo di lesioni o smembramento di mani a dovuti al funzionamento del tosaerba – tenetevi a distanza dalle parti in movimento; non rimuovete i carter e le protezioni.
3. Pericolo di lesioni o smembramento di piedi a dovuti al funzionamento del tosaerba – tenetevi a distanza dalle parti in movimento; non rimuovete i carter e le protezioni.



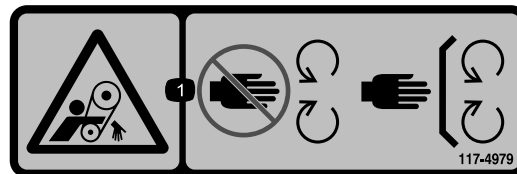
93-6697

1. Leggete il *Manuale dell'operatore*.
2. Ogni 50 ore rabboccate con olio SAE 80W-90 (API GL-5).



93-7818

1. Avvertenza – Leggete sul *Manuale dell'operatore* le istruzioni per serrare il bullone/dado della lama a 115-149 Nm.



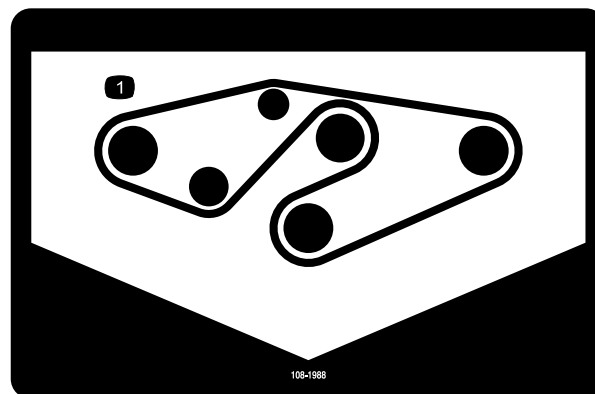
117-4979

1. Pericolo di aggrovigliamento della cinghia – non avvicinatevi alle parti in movimento, non rimuovete le protezioni e gli schermi.



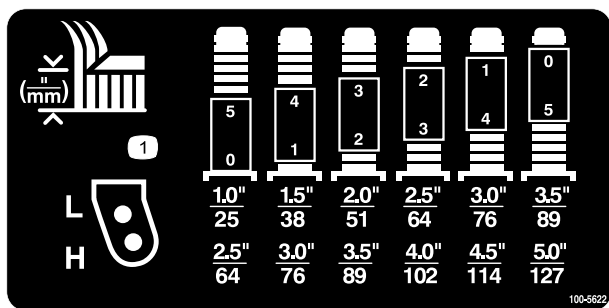
107-2908

1. Pericolo di lancio di oggetti – Tenete gli astanti a distanza di sicurezza dalla macchina.
2. Pericolo di oggetti scagliati. Non usate il tosaerba con il deflettore alzato o senza; tenete montato il deflettore.
3. Pericolo di ferite o smembramento di mano o piede causati dalla lama del tosaerba. Restate lontano dalle parti in movimento.



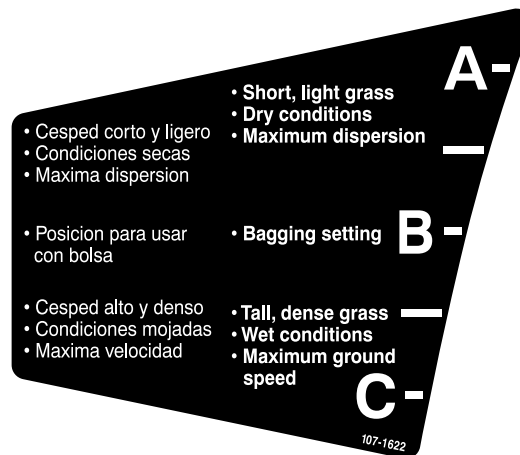
108-1988

1. Percorso della cinghia

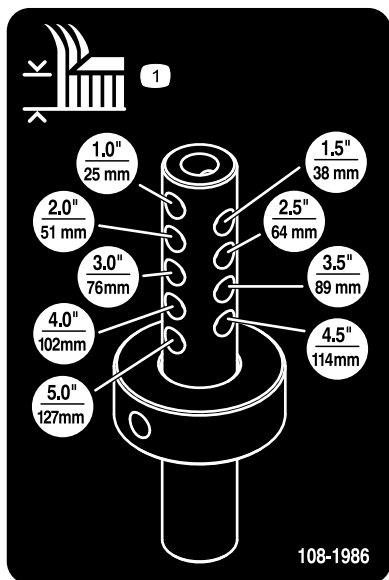


100-5622

1. Regolazione dell'altezza di taglio

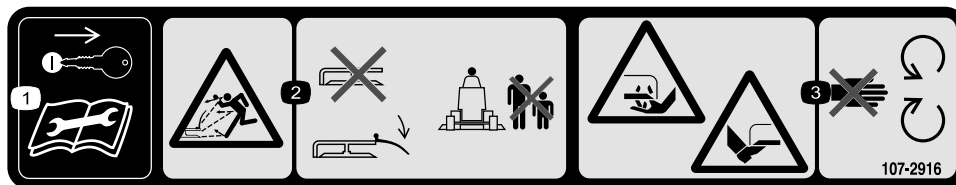


107-1622



108-1986

1. Altezza di taglio



107-2916

1. Togliete la chiave di accensione e leggete il *Manuale dell'operatore* prima di eseguire interventi di revisione o manutenzione.
2. Pericolo di oggetti scagliati. Non usate il tosaerba con il deflettore alzato o senza; tenete montato il deflettore e tenete gli astanti a distanza di sicurezza dalla macchina.
3. Pericolo di ferite o smembramento di mano o piede causati dalla lama del tosaerba. Restate lontano dalle parti in movimento.

Preparazione

Parti sciolte

Verificate che sia stata spedita tutta la componentistica, facendo riferimento alla seguente tabella.

Procedura	Descrizione	Qté	Uso
1	Gruppo perno girevole Coppiglia	2 2	Collegate i bracci di sollevamento al trattorino
2	Braccio di sollevamento destro Braccio di sollevamento sinistro Rondella di spinta - nylon Perno con testa Coppiglia Collare dell'altezza di taglio Perno con testa Coppiglia Vite a testa cilindrica 1/2- x 3/4 poll. Rondella	1 1 4 4 2 2 2 2 2 2	Collegate i bracci di sollevamento all'apparato di taglio
3	Non occorrono parti	–	Sostituire l'albero della presa di forza della motrice (solo apparato di taglio modello 30366)
4	Non occorrono parti	–	Collegate l'albero della presa di forza agli ingranaggi dell'apparato di taglio.
5	Non occorrono parti	–	Ingrassate la macchina.

Strumenti e parti aggiuntive

Descrizione	Qté	Uso
Manuale dell'operatore	1	Esaminare il materiale e conservarlo in un luogo appropriato
Catalogo dei pezzi	1	Da utilizzare per riferimento ai numeri categorici
Dichiarazione di Conformità	1	

⚠ AVVERTENZA

Se lasciate la chiave nell'interruttore di accensione, qualcuno potrebbe accidentalmente avviare il motore e ferire gravemente voi o altre persone.

Togliete la chiave dall'interruttore di accensione prima di ogni intervento di manutenzione.

⚠ PERICOLO

L'avvio del motore quando l'albero della presa di forza è libero di ruotare potrebbe causare lesioni gravi.

Non avviate il motore e non azionate l'interruttore PDF quando l'albero della presa di forza non è collegato agli ingranaggi dell'apparato di taglio.

Nota: Determinare i lati sinistro e destro della macchina dalla normale posizione di funzionamento.

1

Collegamento dei bracci di sollevamento al trattorino

Parti necessarie per questa operazione:

2	Gruppo perno girevole
2	Coppiglia

Procedura

1. Su un lato del trattorino, allentate (senza rimuoverli) i dadi che fissano il gruppo ruota-pneumatico ai tenoni della ruota anteriore.
2. Sollevate la macchina con un martinetto fino a staccare la ruota anteriore dal suolo. Sostenete la macchina con dei cavalletti o bloccatela per prevenirne la caduta accidentale.
3. Rimuovete i dadi della ruota ed estraete il gruppo ruota-pneumatico dai tenoni.
4. Montate un braccio di sollevamento sulla staffa orientabile con un perno girevole e una coppiglia (Figura 2). Montate il braccio di sollevamento con la parte piegata collocata verso l'esterno.
5. Agganciate la molla di ritorno del freno alla linguetta presente sul braccio di sollevamento (Figura 2).

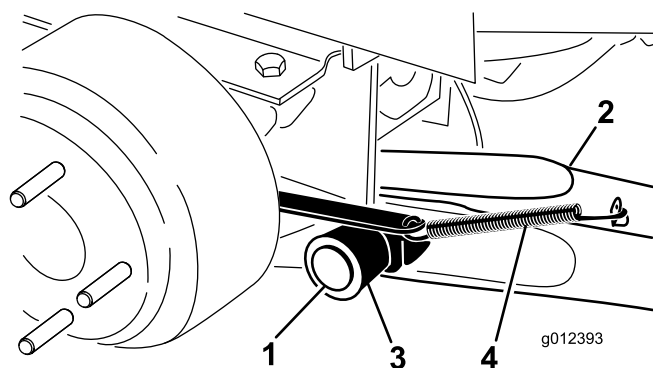


Figura 2

- | | |
|----------------------------|-------------------------------|
| 1. Perno girevole | 4. Molla di ritorno del freno |
| 2. Braccio di sollevamento | 5. Linguetta |
| 3. Staffa orientabile | |

6. Montate il gruppo ruota-pneumatico. Serrate i dadi delle ruote a 102-108 Nm.
7. Ripetete la procedura sull'altro lato della macchina.

2

Collegamento dei bracci di sollevamento all'apparato di taglio

Parti necessarie per questa operazione:

1	Braccio di sollevamento destro
1	Braccio di sollevamento sinistro
4	Rondella di spinta - nylon
4	Perno con testa
2	Coppiglia
2	Collare dell'altezza di taglio
2	Perno con testa
2	Coppiglia
2	Vite a testa cilindrica 1/2- x 3/4 poll.
2	Rondella

Procedura

1. Collocate l'apparato di taglio in posizione, davanti al trattorino.
2. Portate la leva di sollevamento in posizione Float. Spingete verso il basso un braccio di sollevamento fino a quando i suoi fori non si trovano allineati ai fori della staffa del braccio della ruota orientabile e l'asta dell'altezza di taglio può essere inserita nei pattini del braccio di sollevamento (Figura 3).
3. Fissate il braccio di sollevamento al braccio della ruota orientabile con (2) rondelle di spinta, un perno con testa e una coppiglia. Posizionate le rondelle di spinta tra il braccio di sollevamento e la staffa del braccio della ruota orientabile (Figura 3). Inserite l'estremità della coppiglia nell'apposito intaglio di ritegno presente sulla linguetta del braccio della ruota orientabile.
4. Ripetete l'operazione sul braccio di sollevamento opposto.
5. Avviate il trattorino e sollevate l'elemento di taglio.
6. Premete verso il basso la parte posteriore dell'elemento di taglio e inserite le aste dell'altezza di taglio nei pattini del braccio di sollevamento.
7. Montate i collari dell'altezza di taglio sulle aste dell'altezza di taglio e fissateli con dei perni con testa e delle coppiglie (Figura 3). La testa del perno deve

essere rivolta verso la parte anteriore del piatto di taglio.

8. Montate un bullone da 1/2 x 3/4 pollici e una rondella sulla sommità di ogni asta dell'altezza di taglio (Figura 3).

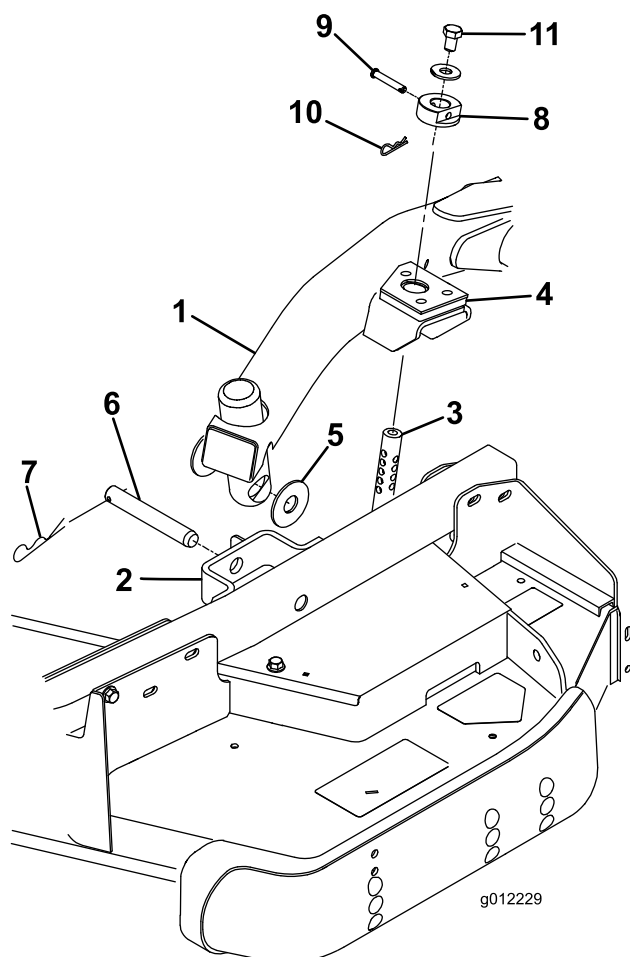


Figura 3

- | | |
|-----------------------------------------------|-----------------------------------|
| 1. Braccio di sollevamento | 7. Coppiglia |
| 2. Staffa del braccio della ruota orientabile | 8. Collare dell'altezza di taglio |
| 3. Asta dell'altezza di taglio | 9. Perno con testa |
| 4. Pattini del braccio di sollevamento | 10. Coppiglia |
| 5. Rondelle di spinta | 11. Bullone |
| 6. Perno con testa | |

3

Sostituzione dell'albero della PDF della motrice

Non occorrono parti

Procedura

L'apparato di taglio modello 30366 è dotato di un albero della presa di forza più corto che deve essere montato sulla motrice come segue:

1. Rimuovete la coppiglia, i bulloni e i dadi di bloccaggio che fissano la terminazione femmina dell'albero della presa di forza all'albero della motrice.
2. Rimuovete l'albero della presa di forza dall'albero della motrice e conservatelo per applicazioni future.
3. Installate la terminazione femmina dell'albero della presa di forza, fornita con l'apparato di taglio, all'albero della motrice con la coppiglia.
4. Serrate i bulloni e i dadi di bloccaggio.

4

Collegamento dell'albero della presa di forza agli ingranaggi dell'apparato di taglio

Non occorrono parti

Procedura

1. Inserite l'albero della presa di forza maschio nell'albero della presa di forza femmina. Allineate i fori di montaggio sull'albero di entrata della scatola ingranaggi ai fori sull'albero della presa di forza e unite i due alberi.

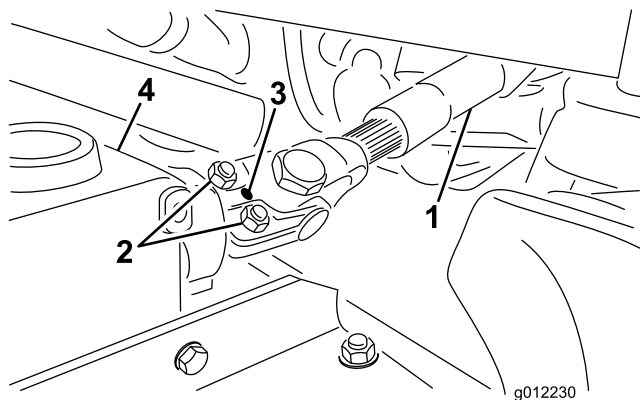


Figura 4

- 1. Albero della presa di forza 3. Scatola ingranaggi
- 2. Bulloni e dadi 4. Perno a rullo

Quadro generale del prodotto

Specifiche

Nota: Specifiche e disegno sono soggetti a variazioni senza preavviso.

Larghezza di taglio	1,52 m
Altezza di taglio	Regolabile da 25 a 127 mm in incrementi di 13 mm
Peso netto	204 kg

Attrezzi e accessori

Sono molti gli attrezzi ed accessori approvati da Toro per l'utilizzo con la macchina, allo scopo di ottimizzarne ed incrementarne le capacità. Richiedete la lista di attrezzi e accessori approvati al vostro Rivenditore autorizzato Toro o al distributore più vicino, oppure visitate il sito www.Toro.com.

5

Ingrassaggio della macchina

Non occorrono parti

Procedura

Ingrassate la macchina prima dell'uso, perché sia adeguatamente lubrificata; vedere Ingrassaggio di cuscinetti e boccole. In caso di mancato corretto ingrassaggio della macchina, si verificherà l'avaria prematura di componenti importanti.

Funzionamento

Nota: Determinare i lati sinistro e destro della macchina dalla normale posizione di funzionamento.

⚠ ATTENZIONE

Se lasciate la chiave nell'interruttore di accensione, qualcuno potrebbe accidentalmente avviare il motore e ferire gravemente voi od altre persone.

Togliete la chiave di accensione prima di ogni intervento di manutenzione.

Controllo del lubrificante degli ingranaggi

Intervallo tra gli interventi tecnici: Ogni 50 ore

Gli ingranaggi funzionano con lubrificante per ingranaggi SAE 80-90 a petrolio o sintetico. Gli ingranaggi sono stati lubrificati in fabbrica, tuttavia si consiglia di controllare il livello del lubrificante prima di utilizzare l'apparato di taglio. La capienza della scatola ingranaggi è di 283 ml.

1. Parcheggiate la macchina e l'apparato di taglio su terreno pianeggiante.
2. Togliete il tappo di riempimento/asta di livello da sopra gli ingranaggi (Figura 5) e verificate che il lubrificante si trovi tra i segni riportati sull'asta. Se il lubrificante è insufficiente, rabboccatelo fino a raggiungere il livello compreso tra i segni.

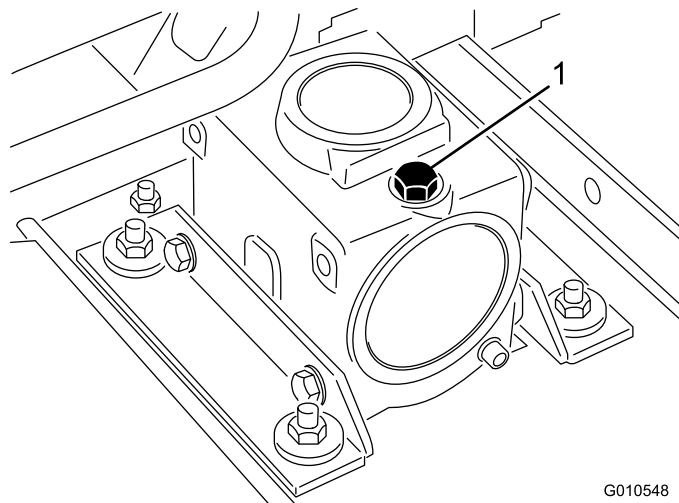


Figura 5

1. Asta di livello/tappo di riempimento

Regolazione dell'altezza di taglio

L'altezza di taglio è regolabile da 25 a 127 mm in incrementi di 13 mm. Per regolare l'altezza di taglio, posizionate gli assali delle ruote orientabili nei fori superiori o inferiori delle forcelle delle ruote orientabili, aggiungete o togliete un numero uguale di distanziali dalle forcelle e fissate il collare dell'altezza di taglio ai fori opportuni sull'asta dell'altezza di taglio.

1. Avviate il motore e sollevate l'apparato di taglio dal suolo per cambiare l'altezza di taglio. Quando l'apparato di taglio è sollevato, spegnete il motore e togliete la chiave.
2. Posizionate gli assali delle ruote orientabili negli stessi fori su entrambe le forcelle. Fate riferimento a Figura 6 e Figura 7 per determinare i fori adeguati all'impostazione voluta.

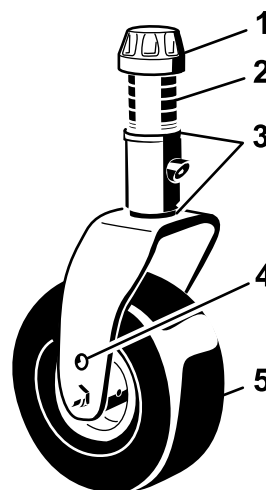


Figura 6

1. Cappuccio di tensione
2. Distanziali
3. Spessori
4. Fori di montaggio dell'assale
5. Ruota orientabile

Altezza di taglio (mm)	Assale superiore					
	5	4	3	2	1	0
1.0"	25	38	51	64	76	89
2.5"	64	76	89	102	114	127

100-5622

Figura 7

Nota: Quando lavorate con altezze di taglio di 64 mm o superiori, inserite il bullone dell'assale nel foro inferiore della forcella della ruota orientabile

per impedire l'accumulo di erba tra la ruota e la forcella. Quando lavorate con altezze di taglio inferiori a 64 mm e notate depositi di erba falciata, invertite la direzione della macchina per eliminare i frammenti di erba dalle adiacenze della ruota e della forcella.

3. Togliete il cappuccio di tensione dall'asse del perno (Figura 6) ed estraete il perno dal braccio della ruota orientabile. Montate i due spessori (3 mm) sull'asse del perno come erano montati in origine. Questi spessori servono per ottenere un livellamento sull'intera larghezza degli apparati di taglio. Mettete il numero opportuno di distanziali da 13 mm sull'asse del perno, fino ad ottenere l'altezza di taglio richiesta, quindi montate la rondella sul perno.

Fate riferimento a Figura 7 per determinare le combinazioni di distanziali necessari per l'impostazione voluta.

4. Spingete il perno della ruota orientabile nel braccio della ruota orientabile. Montate gli spessori (come in origine) e i distanziali rimanenti sull'asse del perno. Montate il cappuccio di tensione per fissare il gruppo.
5. Rimuovete la coppiglia e il perno con testa che fissano il collare dell'altezza di taglio alla relativa asta sulla parte posteriore dell'apparato di taglio (Figura 8).

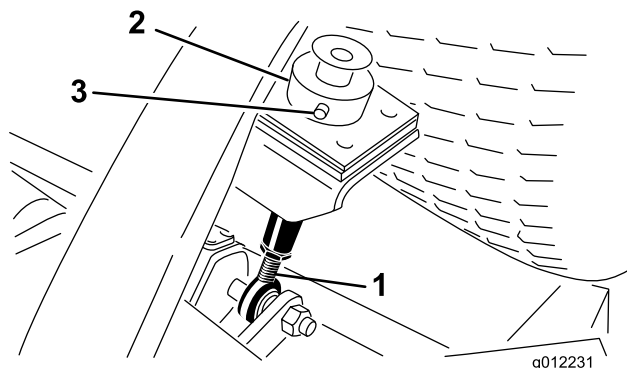


Figura 8

1. Asta dell'altezza di taglio
2. Collare dell'altezza di taglio
3. Perno con testa e coppiglia

6. Allineate il collare dell'altezza di taglio ai fori dell'altezza di taglio desiderata sull'asta dell'altezza di taglio (Figura 8 e Figura 9).
7. Mantenete la regolazione ottenuta con il perno con testa e la coppiglia.

Nota: Se possibile, collocate la testa del perno rivolta verso la parte anteriore del piatto.

Nota: Quando usate altezze di taglio di 25 mm, 38 mm o talvolta di 51 mm, spostate i pattini e il rullo nei fori superiori.

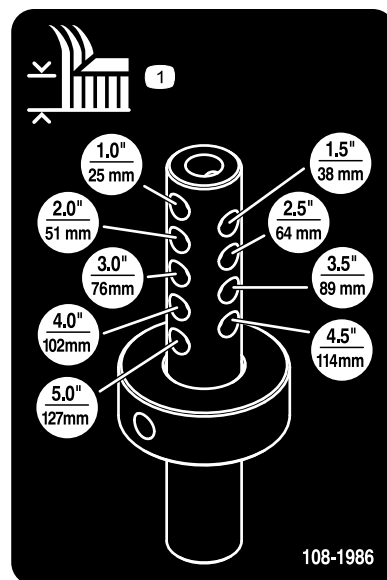


Figura 9

Regolazione dei rulli

Nota: Qualora l'apparato di taglio debba essere utilizzato con altezze di taglio pari a 25 o 38 mm, i rulli dell'apparato di taglio devono essere riposizionati sui fori superiori della staffa.

Per regolare i rulli anteriori (Figura 10).

1. Rimuovete la vite e il dado che fissano l'albero del rullo alla staffa del piatto di taglio.

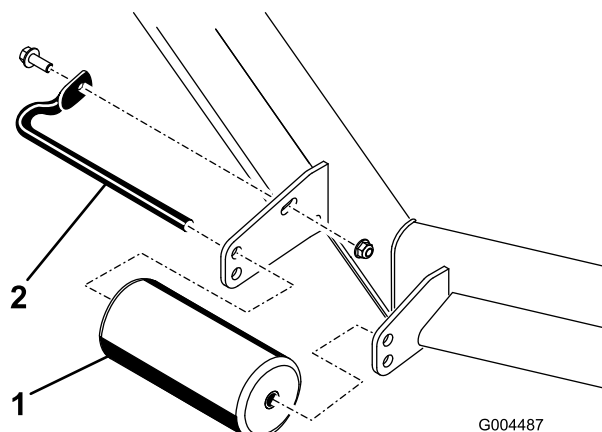


Figura 10

1. Rullo
2. Albero del rullo

2. Estraete l'albero dai fori inferiori della staffa, allineate il rullo ai fori superiori e montate l'albero.
3. Montate la vite e il dado per fissare gli elementi.

Per regolare i rulli posteriori (interni) (Figura 11)

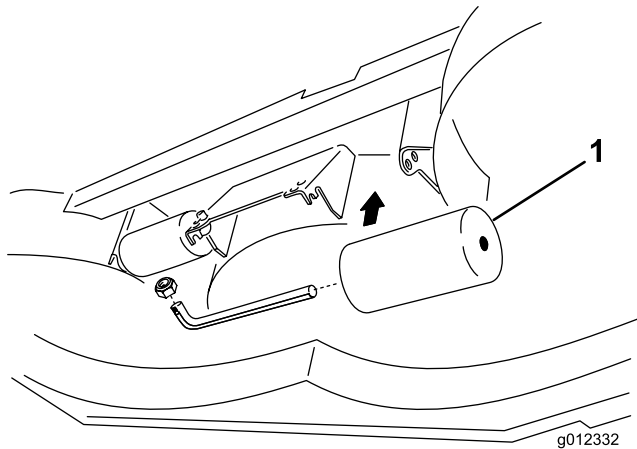


Figura 11

1. Rulli interni

Regolazione dei pattini

I pattini devono essere montati nella posizione inferiore quando si utilizzano altezze di taglio superiori a 64 mm, e nella posizione superiore quando si utilizzano altezze di taglio inferiori a 64 mm.

Per regolare i pattini rimuovete il bullone flangiato e i dadi, posizionate i pattini come desiderate e montate i dispositivi di fissaggio (Figura 12).

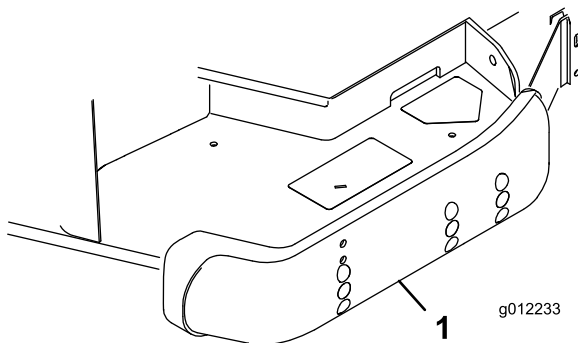


Figura 12

1. Pattino

Regolazione del deflettore di flusso

Il flusso di scarico del tosaerba è regolabile secondo le varie condizioni di tosatura. Posizionate i blocchi delle camme ed il deflettore in modo da ottenere la migliore qualità di taglio.

1. Per regolare i blocchi delle camme alzate la leva e allentate i blocchi (Figura 13).

2. Regolate il deflettore e i blocchi delle camme negli intagli per ottenere il flusso di scarico opportuno.
3. Spostate la leva sopra per serrare il deflettore e i blocchi delle camme (Figura 13).
4. Se i blocchi delle camme non bloccano il deflettore in posizione, o se il deflettore è troppo stretto, allentate la leva e girate il blocco delle camme. Regolate il blocco delle camme fino ad ottenere la pressione di bloccaggio ottimale.

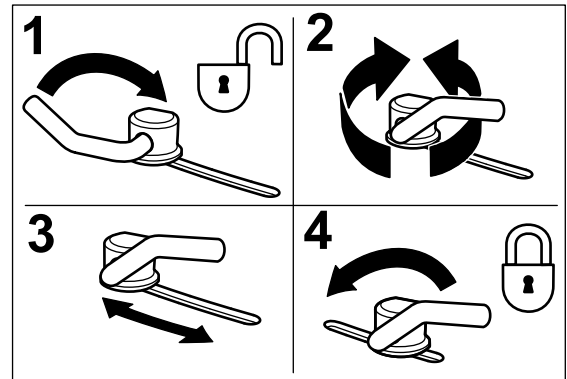


Figura 13

1. Sbloccate la leva
2. Girate il blocco della camma per aumentare o ridurre la pressione di bloccaggio
3. Posizionate il deflettore
4. Leva di bloccaggio

Posizionamento del deflettore di flusso

Le seguenti illustrazioni sono intese unicamente come guida. Le regolazioni variano a seconda del tipo di erba, del tenore di umidità e dell'altezza dell'erba.

Nota: Se il motore perde potenza e la velocità di trasferimento del tosaerba non è cambiata, aprite il deflettore.

Posizione A

Questa è la posizione completamente arretrata. Si consiglia di scegliere questa posizione nei seguenti casi.

- Per falciare erba corta e leggera.
- Quando l'erba è asciutta.
- Per uno sfalcio più sminuzzato.
- Per scagliare lo sfalcio più lontano dal tosaerba.

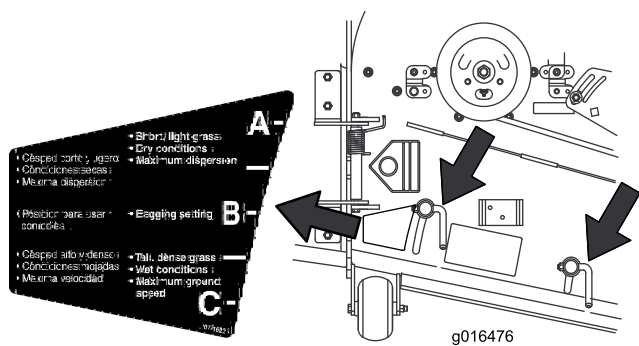


Figura 14

Posizione B

Utilizzate questa posizione per la raccolta dello sfalcio. Allineatelo sempre con l'apertura del soffiatore.

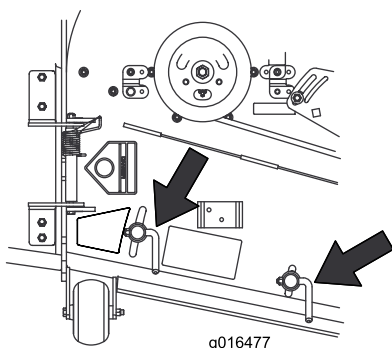


Figura 15

Posizione C

Questa è la posizione completamente aperta. Si consiglia di scegliere questa posizione nei seguenti casi.

- Per falciare erba alta e fitta.
- Quando l'erba è bagnata.
- Per ridurre il consumo del motore.
- Per aumentare la velocità di trasferimento in condizioni pesanti.

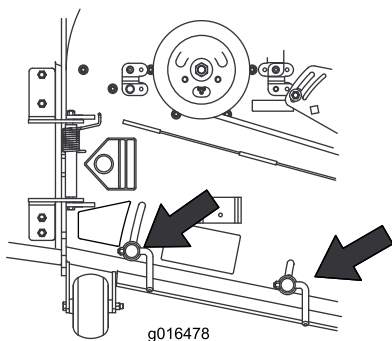


Figura 16

Regolazione dell'angolo di inclinazione degli apparati di taglio

L'angolo di inclinazione degli apparati di taglio corrisponde alla differenza dell'altezza di taglio tra la parte anteriore e quella posteriore del livello della lama. Toro consiglia un passo della lama di 6 mm. Vale a dire, il retro del piano della lama è 6 mm più alto del davanti.

1. Posizionate la macchina su una superficie pianeleggiante in officina.
2. Regolate l'apparato di taglio all'altezza di taglio desiderata.
3. Ruotate una lama in modo che sia orientata direttamente in avanti.
4. Con un righello, misurate la distanza tra il pavimento e l'estremità anteriore della lama. Ruotate poi l'estremità della lama verso la parte posteriore, e misurate la distanza tra il pavimento e l'estremità della lama.
5. Per calcolare l'angolo d'inclinazione della lama, sottraete la dimensione ottenuta per la misurazione anteriore da quella ottenuta dalla misurazione posteriore.
6. Allentate i controdadi sulla parte inferiore delle aste dell'altezza di taglio (Figura 17).

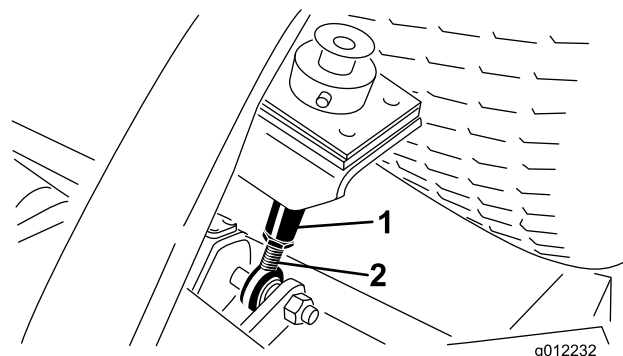


Figura 17

1. Altezza di taglio
2. Controdado

7. Ruotate le aste dell'altezza di taglio per sollevare o abbassare la parte posteriore dell'apparato di taglio, fino a ottenere il passo corretto.
8. Serrate i controdadi.

Correzione dell'errato accoppiamento dell'apparato di taglio

Poiché sono possibili differenze nelle condizioni dell'erba e nelle regolazioni di contrappeso dell'unità motrice, si consiglia di falciare l'erba e di controllarne l'aspetto prima di iniziare il taglio effettivo.

1. Regolate gli apparati di taglio all'altezza di taglio desiderata; vedere Regolazione dell'altezza di taglio.
2. Controllate la pressione dei pneumatici anteriori e posteriori del trattorino e regolatela a 138 kPa.
3. Controllate la pressione delle ruote orientabili e regolatela a 345 kPa (50 psi).
4. Verificate che non vi siano lame curve; vedere Verifica dell'assenza di curvature nelle lame.
5. Falciate l'erba in una zona di prova, al fine di stabilire se l'altezza degli apparati di taglio sia uguale.
6. Nel caso in cui siano necessarie ulteriori messe a punto degli apparati di taglio, prendete un regolo lungo 2 m o più e cercate una zona pianeggiante.
7. Per agevolare la misurazione del livello della lama, alzate l'altezza di taglio alla massima posizione; vedere Regolazione dell'altezza di taglio.
8. Abbassate l'apparato di taglio sulla superficie pianeggiante. Togliete i carter dalla parte superiore degli apparati di taglio.
9. Girate la lama su ciascun perno fino a disporla in parallelo con la lunghezza della macchina.
10. Misurate dal suolo alla punta anteriore del tagliente.

Uso dello scarico laterale

Il tosaerba è dotato di un deflettore incernierato che sparge lo sfalcio ai lati e verso il terreno.

▲ PERICOLO

Se il deflettore dello sfalcio, il coperchio dello scarico o il cesto di raccolta completo non sono montati, voi ed altre persone correte il rischio di venire a contatto con la lama e con oggetti scagliati dal tosaerba. Il contatto con la lama (o lame) rotante e con i detriti scagliati può provocare gravi infortuni o la morte.

- Non togliete mai il deflettore dello sfalcio dal tosaerba, perché indirizza lo sfalcio verso il tappeto erboso. Nel caso in cui il deflettore sia danneggiato, sostituitelo immediatamente.
- Non infilate mai le mani o i piedi sotto il tosaerba.
- Non cercate mai di stasare la zona di scarico o le lame del tosaerba senza aver prima disinnestato la presa di forza (comando lame, PDF), girato la chiave di accensione in posizione Off e tolto la chiave.
- Accertatevi che il deflettore dello sfalcio sia abbassato.

Suggerimenti

Tosate quando l'erba è asciutta

Tosate verso il tardo mattino per evitare la rugiada, che tende a raggruppare l'erba, oppure verso il tardo pomeriggio, per evitare i danni causati dai raggi del sole sull'erba sensibile appena falciata.

Selezionate l'altezza di taglio adatta alle condizioni

Falciate circa 25 mm, o comunque non più di un terzo del filo d'erba. Nel caso di tappeti erbosi lussureggianti e fitti, è talvolta necessario alzare l'altezza di taglio alla regolazione successiva.

Intervalli di taglio corretti

In linea di massima, in condizioni normali dovreste tosare ogni 4–5 giorni circa. Ricordate: l'erba cresce a ritmi diversi in stagioni diverse. Ciò significa che per mantenere la stessa altezza di taglio, come consigliato, dovreste tosare con maggiore frequenza all'inizio della primavera, mentre a metà estate, quando l'erba cresce ad un ritmo inferiore, dovreste tosare solo ogni 8–10 giorni. Qualora l'erba non sia stata tagliata per un periodo prolungato a causa delle condizioni meteorologiche o per altri motivi, tagliatela prima ad un'altezza di taglio elevata e di nuovo 2–3 giorni dopo ad un'altezza inferiore.

Falciate sempre con lame affilate

La lama affilata falcia con precisione, senza strappare o sminuzzare i fili d'erba come nel caso delle lame smussate. I bordi dell'erba strappata o sminuzzata diventano marrone, fattore che interferisce con la crescita e predispone maggiormente l'erba alle malattie.

Dopo l'uso

Per assicurare le migliori prestazioni, pulite il sottoscocca del tosaerba ogni volta che finite di usarlo. Se lascerete accumulare i residui nella scocca, ridurrete le prestazioni di taglio.

Passo degli apparati di taglio

Si consiglia un passo della lama di 6 mm. Con un passo superiore a 6 mm è necessaria una minore potenza, si ottengono aree di taglio più ampie e una qualità di taglio inferiore. Con un passo inferiore a 6 mm è necessaria una maggiore potenza, si ottengono aree di taglio più ridotte e una qualità di taglio migliore.

Manutenzione

Programma di manutenzione raccomandato

Cadenza di manutenzione	Procedura di manutenzione
Dopo le prime 2 ore	<ul style="list-style-type: none">• Serrate i dadi delle ruote orientabili
Dopo le prime 10 ore	<ul style="list-style-type: none">• Serrate i dadi delle ruote orientabili• Serrate i bulloni della lama.
Prima di ogni utilizzo o quotidianamente	<ul style="list-style-type: none">• Lubrificate le boccole dei bracci delle ruote orientabili• Lubrificate i cuscinetti delle ruote orientabili• Controllate le lame
Ogni 50 ore	<ul style="list-style-type: none">• Controllate il lubrificante degli ingranaggi• Lubrificare i raccordi di ingrassaggio• Serrate i dadi delle ruote orientabili• Serrate i bulloni della lama.• Controllate la regolazione della cinghia di trasmissione delle lame• Pulite sotto i paracinghia dell'apparato di taglio
Ogni 400 ore	<ul style="list-style-type: none">• Cambiate il lubrificante degli ingranaggi

⚠ ATTENZIONE

Se lasciate la chiave nell'interruttore di accensione, qualcuno potrebbe accidentalmente avviare il motore e ferire gravemente voi o altre persone.

Togliete la chiave dall'interruttore di accensione prima di ogni intervento di manutenzione.

Lubrificazione

Intervallo tra gli interventi tecnici: Ogni 50 ore

La macchina è dotata di raccordi per ingrassaggio che devono essere lubrificati ad intervalli regolari con grasso universale n. 2 a base di litio. Se utilizzate la macchina in condizioni normali, lubrificate tutti i cuscinetti e le boccole ogni 50 ore di servizio o immediatamente dopo ogni lavaggio.

1. Lubrificate le seguenti zone:

- Boccole (2) dell'asse della forcella delle ruote orientabili (Figura 18)

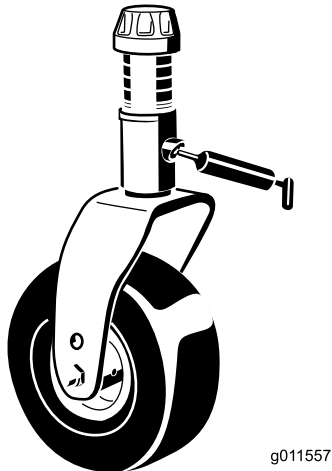


Figura 18

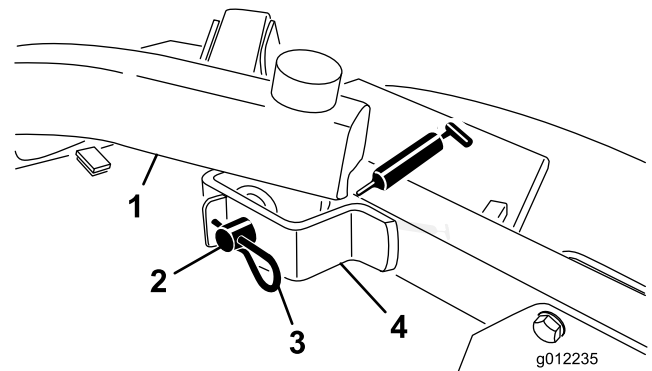


Figura 20

- Perni dei bracci di sollevamento, posteriori (2) (Figura 21)

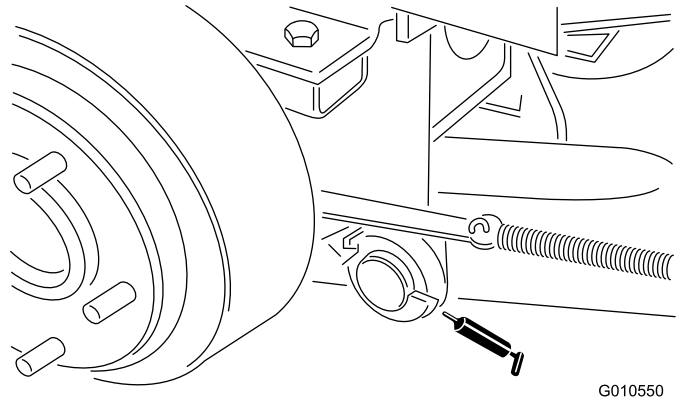


Figura 21

- Cuscinetti (3) dell'asse del perno (situati sotto la puleggia) (Figura 19)

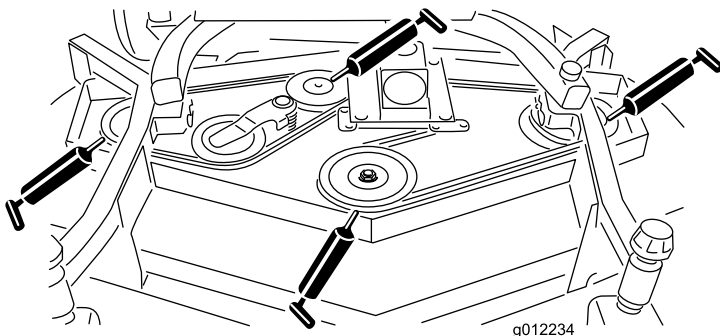


Figura 19

2. Parcheggiate la macchina e l'apparato di taglio su una superficie piana e abbassate l'apparato di taglio. Togliete il tappo di riempimento/asta di livello da sopra gli ingranaggi (Figura 22) e verificate che il lubrificante si trovi tra i segni riportati sull'asta. Se il lubrificante è insufficiente, aggiungete lubrificante per ingranaggi SAE 80-90 fino a portarne il livello tra i segni. La capienza della scatola ingranaggi è di 283 ml.

- Cuscinetti dell'asse della leva di rinvio (Figura 19)
- Perni dei bracci di sollevamento, anteriori (2) (Figura 20)

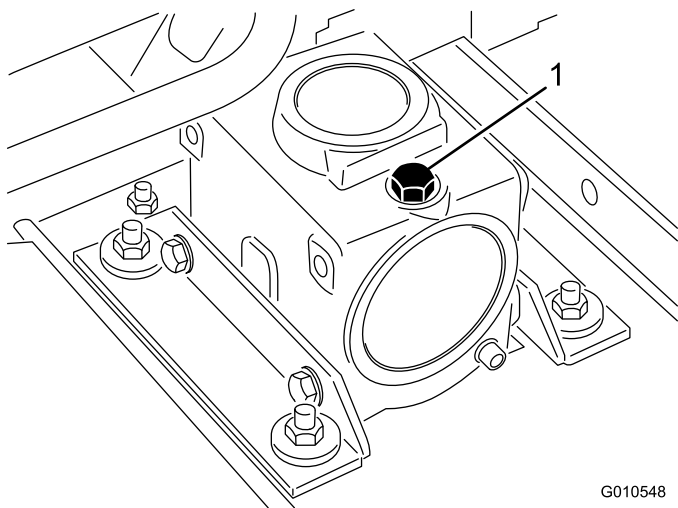


Figura 22

1. L'asta di livello/tappo di riempimento

Operazioni pre-manutenzione

Importante: Gli elementi di fissaggio presenti sui coperchi di questa macchina sono progettati in modo tale che rimangano agganciati ai coperchi dopo la loro rimozione. Allentate di alcuni giri tutti gli elementi di fissaggio su ogni coperchio, così che il coperchio risulti mobile ma ancora agganciato, quindi allentate completamente gli elementi di fissaggio fino a liberare del tutto il coperchio. Questa procedura vi impedirà di staccare accidentalmente del tutto i bulloni dagli elementi di fissaggio.

Separazione dell'apparato di taglio dal trattorino

1. Parcheggiate la macchina su una superficie piana, abbassate al suolo gli apparati di taglio, spostate la leva di sollevamento in posizione Float, spegnete il motore e innestate il freno di stazionamento.
2. Rimuovete il bullone e la rondella montati sulla sommità di ogni asta dell'altezza di taglio (Figura 23).

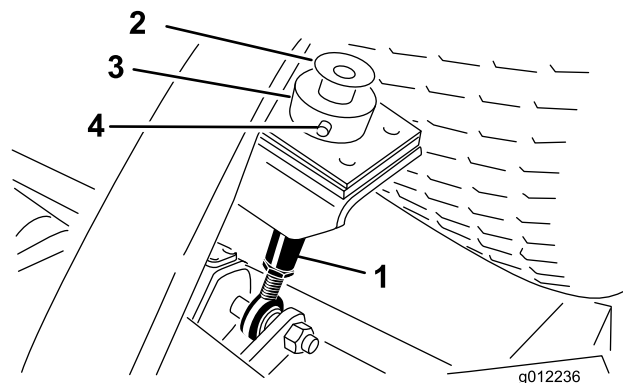


Figura 23

- | | |
|--------------------------------|------------------------------------------|
| 1. Asta dell'altezza di taglio | 3. Collare dell'altezza di taglio |
| 2. Bullone e rondella | 4. Coppiglia a forcina e perno con testa |

3. Rimuovete la coppiglia e il perno con testa che fissano il collare dell'altezza di taglio alla relativa asta sulla parte posteriore dell'apparato di taglio (Figura 23). Rimuovete il collare dell'altezza di taglio.
4. Rimuovete le coppiglie e i perni con testa che fissano i bracci di sollevamento alle staffe dei bracci delle ruote orientabili (Figura 24).

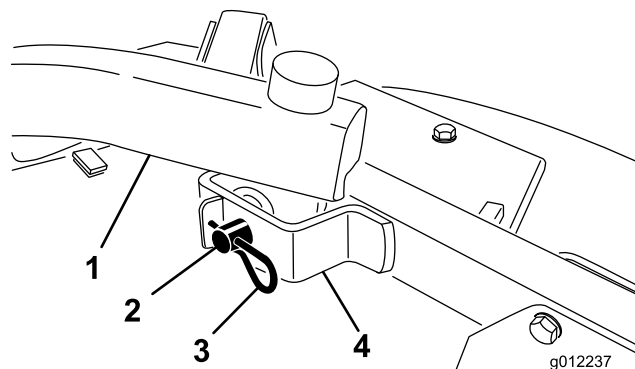


Figura 24

- | | |
|----------------------------|-----------------------------------------------|
| 1. Braccio di sollevamento | 3. Coppiglia |
| 2. Perno con testa | 4. Staffa del braccio della ruota orientabile |
5. Allontanate l'apparato di taglio dal trattorino, separando le sezioni maschio e femmina dell'albero della presa di forza (Figura 25).

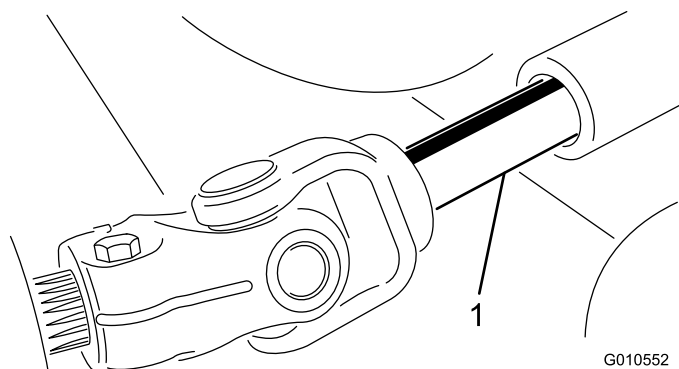


Figura 25

1. Albero della presa di forza

⚠ PERICOLO

L'avvio del motore quando l'albero della presa di forza è libero di ruotare potrebbe causare lesioni gravi.

Non avviate il motore e non azionate la leva della PDF quando l'albero della presa di forza non è collegato agli ingranaggi dell'apparato di taglio.

Collegamento dell'apparato di taglio al trattorino

1. Parcheggiate la macchina su una superficie piana e spegnete il motore.
2. Collocate l'apparato di taglio in posizione, davanti al trattorino.
3. Inserite l'albero della presa di forza maschio nell'albero della presa di forza femmina (Figura 25).
4. Portate la leva di sollevamento in posizione Float. Spingete verso il basso un braccio di sollevamento fino a quando i suoi fori non si trovano allineati ai fori della staffa del braccio della ruota orientabile e l'asta dell'altezza di taglio può essere inserita nei pattini del braccio di sollevamento (Figura 26).
5. Fissate il braccio di sollevamento al braccio della ruota orientabile con (2) rondelle di spinta, un perno con testa e una coppiglia. Posizionate le rondelle di spinta tra il braccio di sollevamento e la staffa del braccio della ruota orientabile (Figura 26). Inserite l'estremità della coppiglia nell'apposito intaglio di ritegno presente sulla linguetta del braccio della ruota orientabile.
6. Ripetete l'operazione sul braccio di sollevamento opposto.
7. Avviate il trattorino e sollevate l'elemento di taglio.

8. Premete verso il basso la parte posteriore dell'elemento di taglio e inserite le aste dell'altezza di taglio nei pattini del braccio di sollevamento.
9. Montate i collari dell'altezza di taglio sulle aste dell'altezza di taglio e fissateli con dei perni con testa e delle coppiglie (Figura 26). La testa del perno deve essere rivolta verso la parte anteriore del piatto di taglio.
10. Montate un bullone da 1/2 x 3/4 pollici e una rondella sulla sommità di ogni asta dell'altezza di taglio (Figura 26).

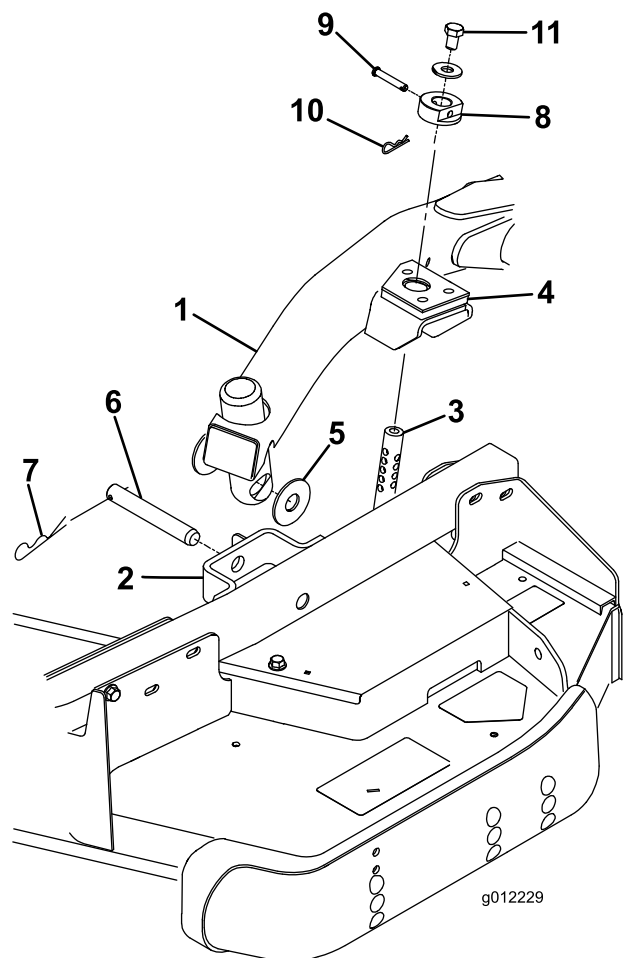


Figura 26

- | | |
|-----------------------------------------------|-----------------------------------|
| 1. Braccio di sollevamento | 7. Coppiglia |
| 2. Staffa del braccio della ruota orientabile | 8. Collare dell'altezza di taglio |
| 3. Asta dell'altezza di taglio | 9. Perno con testa |
| 4. Pattini del braccio di sollevamento | 10. Coppiglia |
| 5. Rondelle di spinta | 11. Bullone |
| 6. Perno con testa | |

Manutenzione delle boccole dei bracci delle ruote orientabili

Nel tubo dei bracci delle ruote orientabili sono inserite, in alto e in basso, delle boccole; dopo molte ore di servizio le boccole si consumano. Per controllare le boccole, spostate la forcella della ruota orientabile avanti e indietro e da un lato all'altro. Se il perno della ruota orientabile risulta allentato all'interno delle boccole, significa che le boccole sono consumate e devono essere sostituite.

1. Alzate l'apparato di taglio, in modo che le ruote siano sollevate da terra. Bloccate l'apparato di taglio per impedire che cada accidentalmente.
2. Togliete il cappuccio di tensione, il distanziale (o distanziali) e la rondella di spinta dalla parte superiore del perno della ruota orientabile.
3. Estraete il perno della ruota orientabile dal tubo di fissaggio. Lasciate la rondella di spinta e il distanziale (o distanziali) sulla base del perno.
4. Inserite un punteruolo nella parte superiore o inferiore del tubo di fissaggio, e spingete la boccola fuori del tubo (Figura 27). Estraete dal tubo anche l'altra boccola. Pulite l'interno dei tubi di fissaggio.

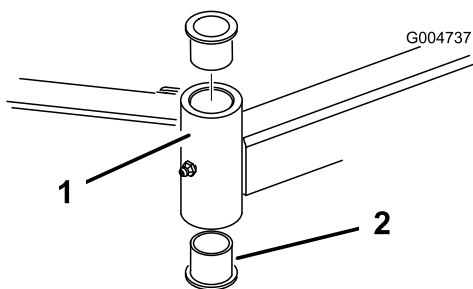


Figura 27

- | | |
|---------------------------------------------|------------|
| 1. Tubo del braccio della ruota orientabile | 2. Boccole |
|---------------------------------------------|------------|

5. Lubrificate le nuove boccole all'interno ed all'esterno con del grasso. Con un martello ed una piastra piatta inserite le boccole nel tubo di fissaggio.
6. Controllate che il perno della ruota orientabile non sia consumato, e sostituitelo se è danneggiato.
7. Spingete il perno della ruota orientabile nelle boccole e nel tubo di fissaggio. Fate scorrere la rondella di spinta e il distanziale (o distanziali) sul perno. Mettete il cappuccio di tensione sul perno della ruota orientabile per fissare in sede tutte le parti.

Revisione delle rotelle orientabili e dei cuscinetti

1. Togliete il dado di bloccaggio dal bullone che fissa la rotella orientabile alla forcella (Figura 28). Afferrate la ruota orientabile ed estraete la vite a testa cilindrica dalla forcella o dal braccio di rotazione.
2. Togliete il cuscinetto dal mozzo della ruota e lasciate cadere il distanziale del cuscinetto (Figura 28). Togliete il cuscinetto dalla parte opposta del mozzo della ruota.
3. Controllate che i cuscinetti, il distanziale e l'interno del mozzo non siano usurati. Sostituite le parti avariate.
4. Per montare la ruota orientabile, inserite il cuscinetto nel mozzo della ruota. Durante il montaggio dei cuscinetti, premete l'anello esterno del cuscinetto.

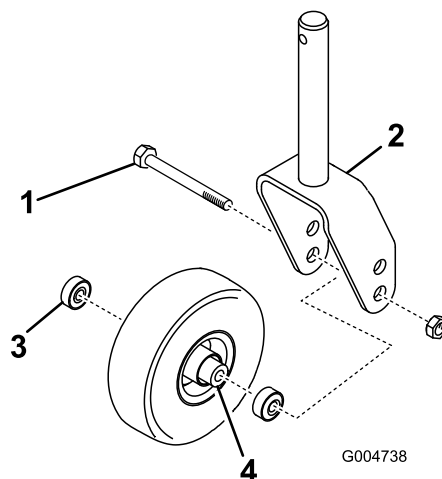


Figura 28

- | | |
|-------------------------------------|-------------------------------|
| 1. Ruota orientabile | 3. Cuscinetto (2) |
| 2. Forcella della ruota orientabile | 4. Distanziale del cuscinetto |

5. Fate scorrere il distanziale del cuscinetto nel mozzo della ruota. Spingete l'altro cuscinetto nell'estremità aperta del mozzo della ruota, in modo da imprigionare il distanziale all'interno del mozzo.
6. Montate il gruppo ruota orientabile tra le forcelle, e fissatelo in sede con il bullone e il dado di bloccaggio.

Verifica dell'assenza di curvatura della lama

1. Parcheggiate la macchina su terreno pianeggiante. Alzate l'apparato di taglio, inserite il freno di stazionamento, mettete in folle il pedale di comando della trazione, spostate la leva della PDF in posizione Off, spegnete il motore e togliete la chiave di

accensione. Bloccate l'apparato di taglio per impedire che cada accidentalmente.

2. Girate la lama fino a disporla in parallelo con la lunghezza della macchina. Misurate la distanza tra l'interno dell'apparato di taglio e il tagliente sulla parte anteriore della lama (Figura 29), e annotatela.



Figura 29

3. Girate in avanti l'estremità opposta della lama. Misurate la distanza tra l'apparato di taglio e il tagliente della lama nella stessa posizione di cui al punto 2. La differenza tra le misure rilevate nelle voci 2 e 3 non deve superare i 3 mm. Se la differenza supera i 3 mm, la lama è curva e dovete sostituirla; vedere Rimozione della lama.

Rimozione e montaggio della lama (o delle lame)

Sostituite la lama se colpisce un corpo solido, se è sbilanciata, consumata o incurvata. Utilizzate solo lame di ricambio originali Toro per garantire sicurezza e prestazioni ottimali. Non utilizzate mai lame di altre marche, in quanto possono essere pericolose.

1. Sollevate al massimo l'apparato di taglio, inserite il freno di stazionamento, spegnete il motore e togliete la chiave di accensione. Bloccate l'apparato di taglio per impedire che cada accidentalmente.
2. Afferrate l'estremità della lama con un cencio o un guanto bene imbottito. Togliete il bullone, la coppa antistrappo e la lama dall'asse del fusello (Figura 30).

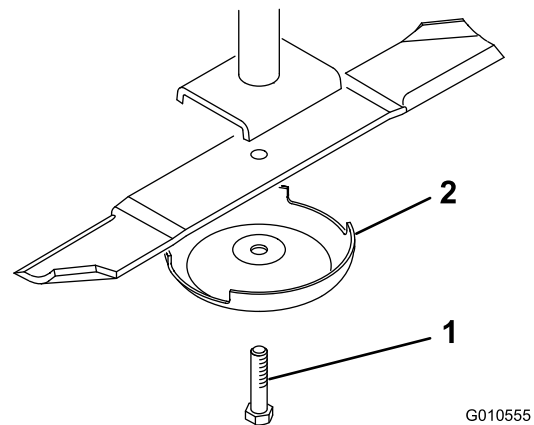


Figura 30

1. Bullone della lama
2. Coppa antistrappo

3. Montate la lama con la costa rivolta verso il piatto di taglio, servendovi della coppa antistrappo e del bullone della lama. Serrate il bullone della lama a 115–149 Nm.

Importante: Perché tagli correttamente, il lato curvo della lama deve essere rivolto verso l'interno dell'apparato di taglio.

Controllo e affilatura della lama (o delle lame)

Intervallo tra gli interventi tecnici: Prima di ogni utilizzo o quotidianamente
Ogni 50 ore

⚠ PERICOLO

Le lame consumate o danneggiate possono spezzarsi e scagliare frammenti in direzione dell'operatore o di astanti, causando gravi ferite o anche la morte.

- Controllate la lama ad intervalli regolari, per accertare che non sia consumata o danneggiata.
- Non tentate di raddrizzare una lama incurvata.
- Non saldate mai una lama rotta o crepata.
- Sostituite una lama consumata o danneggiata con una lama Toro nuova, per garantire che il prodotto sia sempre conforme alle norme di sicurezza.

Quando si controlla e si esegue la manutenzione della lama, due sono le zone da prendere in considerazione: la costa e il tagliente. Sia i taglienti sia la costa, cioè la parte rivolta in alto opposta al tagliente, contribuiscono alla buona qualità del taglio. La costa è importante perché solleva l'erba in verticale, consentendo in questo modo un taglio uniforme. La costa si consuma, tuttavia, con

l'utilizzo; questo tipo di usura è normale. Quando la costa si usura, la qualità del taglio si deteriora, anche se i taglienti sono affilati. Il tagliente della lama deve essere affilato, in modo che l'erba venga tagliata anziché strappata. Quando le estremità dell'erba sono marroni e sminuzzate è evidente che il tagliente è ormai smussato. Per correggere questa condizione, affilate i taglienti

1. Parcheggiate la macchina su terreno pianeggiante. Alzate l'apparato di taglio, inserite il freno di stazionamento, mettete in folle il pedale di comando della trazione, spostate la leva della PDF in posizione Off, spegnete il motore e togliete la chiave di accensione.
2. Verificate accuratamente i taglienti, con particolare attenzione ai punti d'incontro delle sezioni piatta e curva della lama (Figura 31). Sabbia e materiali abrasivi possono consumare il metallo che connette le sezioni piatta e curva della lama, per cui si consiglia di controllare la lama prima di usare la macchina. Se notate che la lama è consumata (Figura 31), sostituirla; vedere Rimozione della lama.

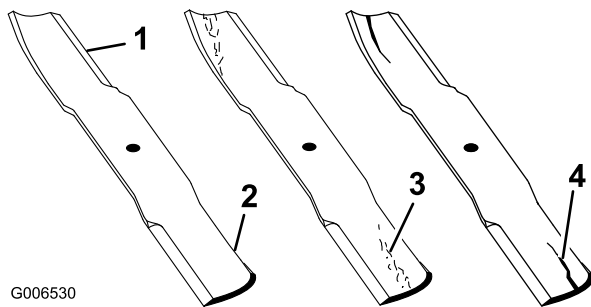


Figura 31

- | | |
|---------------------|----------------------|
| 1. Tagliente | 3. Usura/scanalatura |
| 2. Area curva/costa | 4. Incrinatura |

⚠ AVVERTENZA

Se continuate ad usare la lama usurata, si forma una scanalatura tra la costa e la sezione piatta della lama (Figura 31). Alla fine, un pezzo di lama può staccarsi e venire lanciato dal sottoscocca, con il rischio di ferire gravemente voi o gli astanti.

- Controllate la lama ad intervalli regolari, per accertare che non sia consumata o danneggiata.
 - Sostituite una lama consumata o danneggiata con una lama Toro nuova, per garantire che il prodotto sia sempre conforme alle norme di sicurezza.
3. Esaminare i taglienti di tutte le lame, e affilatelvi se fossero ottusi o scheggiati. Affilate soltanto la parte

superiore del tagliente e mantenete l'angolo di taglio originale per garantire l'affiltezza (Figura 32). La lama rimane bilanciata soltanto se viene rimossa una quantità uguale di metallo da entrambi i taglienti.

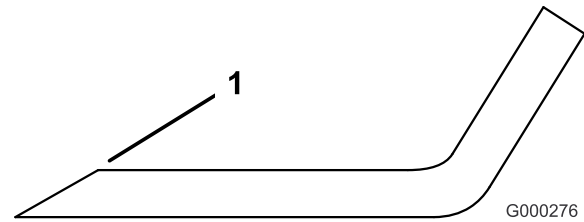


Figura 32

1. Affilate all'angolazione originale

Nota: Rimuovete le lame e affilatele con un'affilatrice; vedere Rimozione delle lame. Dopo avere affilato i taglienti, montate la lama insieme alla coppa antiscampo e al bullone della lama. La costa deve trovarsi sulla parte superiore della lama. Serrate il bullone della lama a 115–149 Nm.

Controllo e rettifica dell'accoppiamento delle lame

Se esiste un errato accoppiamento tra le lame, l'erba risulterà striata dopo il taglio. Questo problema può essere risolto accertando che le lame siano dritte e che tutte taglino allo stesso livello.

1. Con una livella lunga 1 metro, trovate una superficie pianeggiante sul pavimento dell'officina.
2. Alzate al massimo l'altezza di taglio; vedere Regolazione dell'altezza di taglio.
3. Abbassate l'apparato di taglio sulla superficie pianeggiante. Togliete i carter dalla parte superiore dell'apparato di taglio.
4. Girate le lame fino a disporle in parallelo con la lunghezza della macchina. Misurate dal suolo alla punta anteriore del tagliente. Ricordate questa misura. Fate ruotare la stessa lama in modo che l'estremità opposta si trovi davanti, e misurate di nuovo. La differenza tra le misure non deve superare i 3 mm. Se la differenza supera i 3 mm, la lama è curva e dovete sostituirla. Non dimenticate di misurare tutte le lame.
5. Confrontate le misure delle lame esterne con quelle della lama centrale. La lama centrale non deve essere più bassa di 10 mm rispetto alle lame esterne. In caso contrario, passate al punto 6 e inserite degli spessori tra l'alloggiamento del fusello e la parte inferiore dell'apparato di taglio.

6. Togliete i bulloni, le rondelle piatte, le rondelle elastiche di sicurezza e i dadi dal mandrino esterno nell'area in cui è necessario aggiungere gli spessori. Per alzare o abbassare la lama, aggiungete uno spessore, n. cat. 3256-24, tra l'alloggiamento del mandrino e la parte inferiore dell'apparato di taglio. Continuate a controllare l'allineamento della lama e ad aggiungere spessori finché le estremità della lama non rientrano nei limiti della dimensione richiesta.

Importante: Non usate più di tre spessori per ogni postazione di foro. Se aggiungete più di uno spessore in una qualsiasi postazione, usate un numero inferiore di spessori nei fori adiacenti.

7. Montate i paracinghia.

Sostituzione della cinghia di trasmissione

La cinghia di trasmissione della lama, tesa dalla puleggia tendicinghia a molla, ha una lunga durata. Tuttavia, dopo molte ore di funzionamento, presenterà segni di usura. Questi sono: stridio durante la rotazione della cinghia, slittamento delle lame durante il taglio dell'erba, bordi sfilacciati, segni di bruciatura e spaccature. Sostituite la cinghia se notate uno qualsiasi dei segni sopra riportati.

1. Abbassate al suolo l'apparato di taglio. Togliete i paracinghia dalla parte superiore dell'apparato di taglio e metteteli da parte.
2. Con una chiave dinamometrica o uno strumento simile, allontanate la puleggia tendicinghia (Figura 33) dalla cinghia di trasmissione per allentare la tensione della cinghia e staccarla dalla puleggia degli ingranaggi (Figura 34).

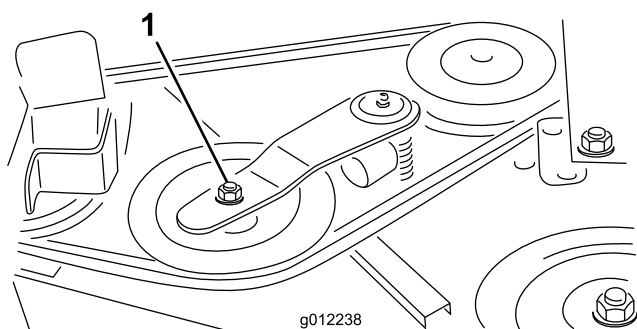


Figura 33

1. Puleggia tendicinghia

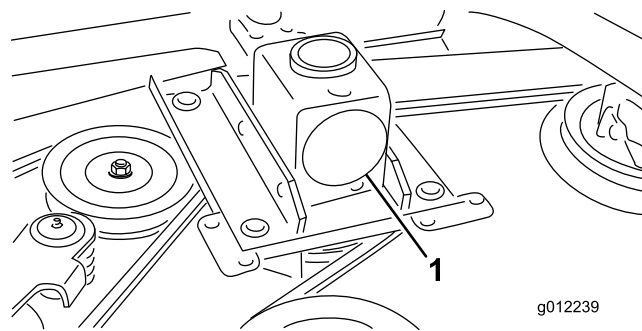


Figura 34

1. Ingranaggi
3. Togliete la vecchia cinghia dalle pulegge del mandrino e dalla puleggia tendicinghia.
4. Montate la nuova cinghia attorno alle pulegge del fusello e alla puleggia tendicinghia, come illustrato in Figura 35.

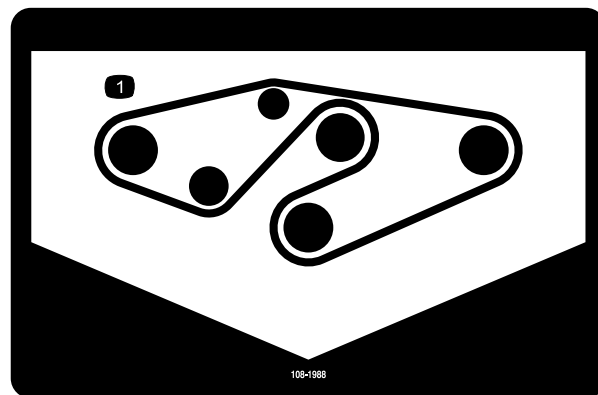


Figura 35

1. Percorso della cinghia
5. Montate i paracinghia.

Sostituzione del deflettore dell'erba tagliata

⚠ AVVERTENZA

Lasciando scoperta l'apertura di scarico si permette al tosaerba di scagliare oggetti in direzione dell'operatore o di astanti, e di causare gravi lesioni; è inoltre possibile venire a contatto con la lama.

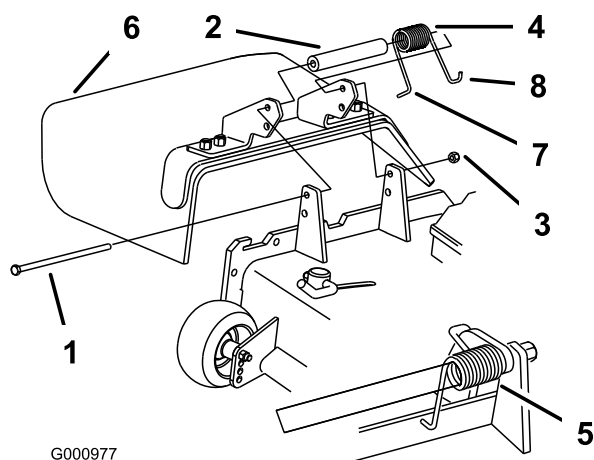
- Non utilizzate mai il tosaerba se non avete montato una piastra di copertura, una piastra di mulching, o un camino di scarico ed un raccoglitore.
- Verificate che il deflettore di sfalcio sia abbassato.

1. Togliete il dado di bloccaggio, il bullone, la molla e il distanziale che fissano il deflettore alle staffe orientabili del tosaerba (Figura 36). Togliete il deflettore dell'erba tagliata se è danneggiato o consumato.
2. Inserite un distanziale e la molla sul deflettore dell'erba. Collocate l'estremità a **L** della molla dietro il bordo della scocca.

Nota: Verificate che l'estremità **L** della molla si trovi dietro il bordo del piatto di taglio prima di montare il bullone, come illustrato nella Figura 36.

3. Montate il bullone e il dado. Infilate l'estremità a gancio **J** della molla attorno al deflettore dello sfalcio (Figura 36).

Importante: Il deflettore deve potersi abbassare nella posizione prevista. Alzate il deflettore e verificate che quando scatta si abbassi completamente.



G000977

Figura 36

- | | |
|-----------------------|------------------------------------------------------------------------------------------------------------------------------|
| 1. Bullone | 5. Molla montata |
| 2. Distanziale | 6. Deflettore d'erba |
| 3. Dado di bloccaggio | 7. Estremità a L della molla,
da collocare dietro il bordo
del piatto di taglio prima di
montare il bullone. |
| 4. Molla | 8. Estremità a gancio J della
molla |



Garanzia Toro a copertura totale

Garanzia limitata

Condizioni e prodotti coperti

Toro Company e la sua affiliata, Toro Warranty Company, ai sensi dell'accordo tra di loro siglato, garantiscono che il vostro Prodotto Commerciale Toro (il "Prodotto") è esente da difetti di materiale e lavorazione per il periodo più breve tra due anni o 1500 ore di servizio*. Questa garanzia si applica a tutti i prodotti ad eccezione degli arieggiatori (per questi prodotti vedere le dichiarazioni di garanzia a parte). Nei casi coperti dalla garanzia, provvederemo alla riparazione gratuita del Prodotto, ad inclusione di diagnosi, manodopera, parti e trasporto. La presente garanzia è valida con decorrenza dalla data di consegna del Prodotto all'acquirente iniziale.

* Prodotto provvisto di contaore.

Istruzioni per ottenere il servizio in garanzia

Voi avete la responsabilità di notificare il Distributore Commerciale dei Prodotti o il Concessionario Commerciale Autorizzato dei Prodotti dal quale avete acquistato il Prodotto, non appena ritenete che esista una condizione prevista dalla garanzia. Per informazioni sul nominativo di un Distributore Commerciale dei Prodotti o di un Concessionario Autorizzato, e per qualsiasi chiarimento in merito ai vostri diritti e responsabilità in termini di garanzia, potete contattarci a:

Toro Commercial Products Service Department
Toro Warranty Company
8111 Lyndale Avenue South
Bloomington, MN 55420-1196

+1-952-888-8801 o +1-800-952-2740
E-mail: commercial.warranty@toro.com

Responsabilità del Proprietario

Quale proprietario del Prodotto siete responsabile della manutenzione e delle regolazioni citate nel *Manuale dell'operatore*. La mancata esecuzione della manutenzione e delle regolazioni previste possono rendere invalido il reclamo in garanzia.

Articoli e condizioni non coperti da garanzia

Non tutte le avarie o i guasti che si verificano durante il periodo di garanzia sono difetti di materiale o lavorazione. Quanto segue è escluso dalla presente garanzia:

- Avarie del prodotto risultanti dall'utilizzo di parti di ricambio non originali Toro, o dal montaggio e utilizzo di parti aggiuntive, o dall'impiego di accessori e prodotti modificati non a marchio Toro. Una garanzia a parte può essere fornita dal produttore dei suddetti articoli.
- Avarie del prodotto risultanti dalla mancata esecuzione della manutenzione e/o delle regolazioni consigliate. Qualora non venga eseguita una corretta manutenzione del Prodotto, secondo le procedure consigliate, elencate nel *Manuale dell'operatore*, eventuali richieste di intervento in garanzia potrebbero essere respinte.
- Avarie risultanti dall'utilizzo del prodotto in maniera errata, negligente o incauta.
- Le parti soggette a usura derivante dall'utilizzo, salvo quando risultino difettose. I seguenti sono alcuni esempi di parti di consumo che si usano durante il normale utilizzo del prodotto: pastiglie e segmenti dei freni, ferodi della frizione, lame, cilindri, rulli e cuscinetti (con guarnizione o da lubrificare), controlame, candele, ruote orientabili e cuscinetti, pneumatici, filtri, nastri e alcuni componenti di irrigatori, come membrane, ugelli, valvole di ritegno, ecc.
- Avarie provocate da cause esterne. I seguenti sono solo alcuni esempi di cause esterne: condizioni atmosferiche, metodi di rimessaggio, contaminazione, utilizzo di carburanti, refrigeranti, lubrificanti, additivi, fertilizzanti, acqua o prodotti chimici non autorizzati, ecc.
- Avarie o problemi prestazionali dovuti all'utilizzo di carburanti (per es. benzina, diesel o biodiesel) non conformi ai rispettivi standard industriali.

Paesi oltre gli Stati Uniti e il Canada.

I clienti acquirenti di Prodotti Toro esportati dagli Stati Uniti o dal Canada devono contattare il proprio Distributore (Concessionario) Toro per ottenere le polizze di garanzia per il proprio paese, regione o stato. Se per qualche motivo non siete soddisfatti del servizio del vostro Distributore o avete difficoltà nell'ottenere informazioni sulla garanzia, siete pregati di rivolgervi all'importatore Toro.

- Rumore, vibrazione, usura e deterioramento normali.
- L'usura normale dovuta all'uso comprende, senza limitazione alcuna, danni a sedili causati da usura o abrasione, superfici verniciate usurate, adesivi o finestrini graffiati, ecc.

Parti

Le parti previste per la sostituzione come parte della manutenzione sono garantite per il periodo di tempo fino al tempo previsto per la sostituzione di tale parte. Le parti sostituite ai sensi della presente garanzia sono coperte per tutta la durata della garanzia del prodotto originale e diventano proprietà di Toro. Toro si riserva il diritto di prendere la decisione finale in merito alla riparazione di parti o gruppi esistenti, o alla loro sostituzione. Per le riparazioni in garanzia Toro può utilizzare parti ricostruite.

Garanzia sulla batteria agli ioni di litio e deep cycle:

Le batterie agli ioni di litio e deep cycle hanno uno specifico numero totale di kilowattora erogabili durante la loro vita. Le modalità di utilizzo, ricarica e manutenzione possono allungare o abbreviare la vita totale della batteria. Man mano che le batterie di questo prodotto si consumano, la quantità di lavoro utile tra gli intervalli di carica si ridurrà lentamente, fino a che la batteria sarà del tutto esaurita. La sostituzione di batterie che, a seguito del normale processo di usura, risultano inutilizzabili, è responsabilità del proprietario del prodotto. Durante il normale periodo di garanzia del prodotto potrebbe essere necessaria la sostituzione delle batterie, a spese del proprietario. Nota: (Solo batteria agli ioni di litio): Una batteria agli ioni di litio ha soltanto una garanzia prorata parziale da 3 a 5 anni in base alla durata di servizio e ai kilowattora utilizzati. Per ulteriori informazioni si rimanda al *Manuale dell'operatore*.

La manutenzione è a spese del proprietario.

La messa a punto, la lubrificazione e la pulizia del motore, la sostituzione dei filtri, il refrigerante e l'esecuzione delle procedure di manutenzione consigliata sono alcuni dei normali servizi richiesti dai prodotti Toro a carico del proprietario.

Condizioni generali

La riparazione da parte di un Distributore o Concessionario Toro autorizzato è l'unico rimedio previsto dalla presente garanzia.

Né The Toro Company né la Toro Warranty Company sono responsabili di danni indiretti, incidentali o consequenziali in merito all'utilizzo dei Prodotti Toro coperti dalla presente garanzia, ivi compresi costi o spese per apparecchiature sostitutive o assistenza per periodi ragionevoli di avaria o di mancato utilizzo in attesa della riparazione ai sensi della presente garanzia. Ad eccezione della garanzia sulle emissioni, citata di seguito, se pertinente, non vi sono altre espresse garanzie. Tutte le garanzie implicite di commerciabilità e idoneità all'uso sono limitate alla durata della presente garanzia esplicita.

In alcuni stati non è permessa l'esclusione di danni incidentali o consequenziali, né limitazioni sulla durata di una garanzia implicita; di conseguenza, nel vostro caso le suddette esclusioni e limitazioni potrebbero non essere applicabili. La presente garanzia concede diritti legali specifici; potreste inoltre godere di altri diritti, che variano da uno Stato all'altro.

Nota relativa alla garanzia del motore:

Il Sistema di Controllo delle Emissioni presente sul vostro Prodotto può essere coperto da garanzia a parte, rispondente ai requisiti stabiliti dall'Environmental Protection Agency (EPA) degli Stati Uniti e/o dall'Air Resources Board (CARB) della California. Le limitazioni di cui sopra, in termini di ore, non sono applicabili alla garanzia del Sistema di Controllo delle Emissioni. I particolari sono riportati nella Dichiarazione di Garanzia sul Controllo delle Emissioni del motore, fornita con il prodotto o presente nella documentazione del costruttore del motore.