



Elektrischer Schlauchwagen

Multi-Pro® 5800 – Sprühfahrzeug

Modellnr. 41613—Seriennr. 312000001 und höher

Installationsanweisungen

Der elektrische Schlauchwagen ist ein Anbaugerät ausschließlich für ein Sprühfahrzeug für das Sprühen von Rasenflächen und sollte nur von geschulten Lohnarbeitern in kommerziellen Anwendungen eingesetzt werden. Es ist hauptsächlich für das Sprühen von Gras auf gepflegten Grünflächen in Parkanlagen, Golfplätzen, Sportplätzen und öffentlichen Anlagen gedacht.

Dieses Produkt entspricht allen relevanten europäischen Richtlinien; weitere Angaben finden Sie in den produktspezifischen Konformitätsbescheinigungen.

Hinweis: Wenn Sie Kits mit den Modellnummern 41604 (Pro Control XP-Sprühkit), 41612 (Ejektor), 41613 (elektrische Schlauchtromme) und 41614 (Behälterspülung) montieren, sollten Sie sie gleichzeitig im Verteilerventil einsetzen.

Lesen Sie diese Anleitung bitte gründlich durch, um sich mit dem Betrieb und der Wartung des Produktes vertraut zu machen. Die Informationen in dieser Anleitung können dazu beitragen, Verletzungen und Sachschäden zu vermeiden. Obwohl Toro sichere Produkte konstruiert und herstellt, sind Sie selbst für den korrekten und sicheren Betrieb des Produktes verantwortlich.

Wenden Sie sich hinsichtlich Informationen zu Produkten und Zubehör sowie Angaben zu Ihrem örtlichen Vertragshändler oder zur Registrierung des Produkts direkt an Toro unter www.Toro.com.

Wenden Sie sich an einen offiziellen Vertragshändler oder den Kundendienst von Toro, wenn Sie eine Serviceleistung, Originalersatzteile von Toro oder weitere Informationen benötigen. Haben Sie dafür die Modell- und Seriennummern der Maschine griffbereit. Bild 1 zeigt die Position der Modell- und Seriennummern an der Maschine.

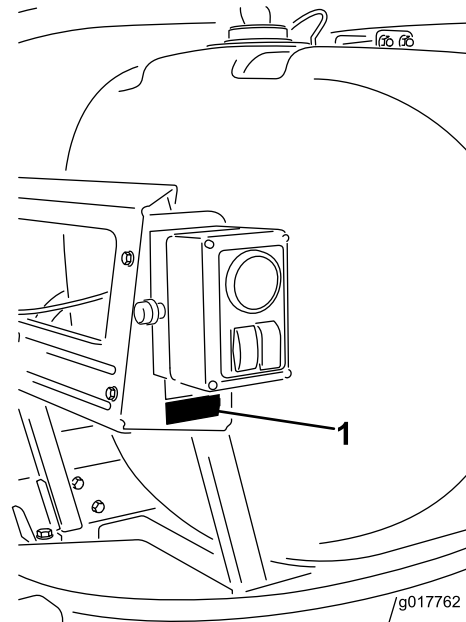


Bild 1

1. Typenschild mit Modell- und Seriennummern

Modellnr. _____

Seriennr. _____

Sicherheit

ein, wenn Sie Blitze sehen oder Donner hören, und gehen Sie an eine geschützte Stelle.

In dieser Anleitung werden potenzielle Gefahren angeführt, und Sicherheitsmeldungen werden vom Sicherheitswarnsymbol (Bild 2) gekennzeichnet, das auf eine Gefahr hinweist, die zu schweren oder tödlichen Verletzungen führen kann, wenn Sie die empfohlenen Sicherheitsvorkehrungen nicht einhalten.



Bild 2

1. Sicherheitswarnsymbol

In dieser Anleitung werden zwei weitere Begriffe zur Hervorhebung von Informationen verwendet. **Wichtig** weist auf spezielle technische Informationen hin, und **Hinweis** hebt allgemeine Informationen hervor, die Ihre besondere Beachtung verdienen.

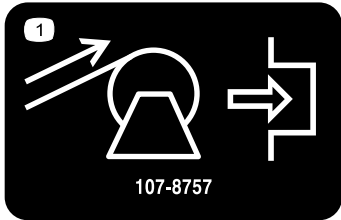
Lesen Sie auch die Sicherheits- und Betriebsanleitungen in der *Bedienungsanleitung* des Fahrzeugs.

- Richten Sie das Sprühgerät nicht auf Personen oder Tiere. Unter hohem Druck stehende Flüssigkeiten können unter die Haut dringen und schwere Verletzungen verursachen, die zu Amputationen oder Todesfällen führen können. Heiße Flüssigkeiten und Chemikalien können auch zu Verbrennungen oder Verletzungen führen. Sollte ein Körperteil mit dem Sprühstrahl in Berührung kommen, gehen Sie sofort zu einem Arzt, der mit Verletzungen durch eingedrungene Flüssigkeiten vertraut ist.
- Berühren Sie die Sprühdüse vorne nicht mit der Hand oder einem anderen Körperteil.
- Lassen Sie den Druck vom Gerät ab, wenn Sie weggehen.
- Setzen Sie das Handsprühgerät nicht ein, wenn der Schlauch, die Abzugssperre, die Düse oder andere Teile fehlen oder beschädigt sind.
- Setzen Sie das Handsprühgerät nicht ein, wenn Schläuche, Armaturen oder andere Teile undicht sind.
- Sprühen Sie nicht in der Nähe von Stromleitungen.
- Fahren Sie nicht, während Sie ein Handsprühgerät einsetzen.
- Tragen Sie Gummihandschuhe, eine Schutzbrille und einen Schutzanzug, wenn Sie Chemikalien mit dem Handsprühgerät sprühen.
- Blitzschlag kann zu schweren oder tödlichen Verletzungen führen. Setzen Sie die Maschine nicht

Sicherheits- und Bedienungsschilder



Die Sicherheits- und Bedienungsaufkleber sind gut sichtbar; sie befinden sich in der Nähe der möglichen Gefahrenbereiche. Tauschen Sie beschädigte oder verloren gegangene Aufkleber aus.



107-8757

107-8757

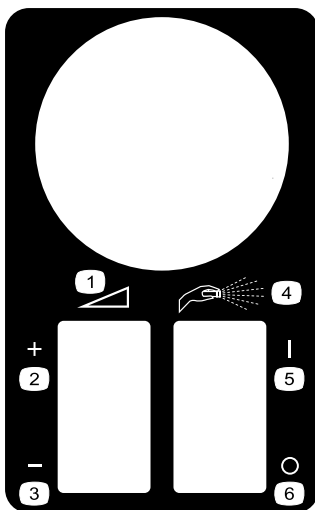
1. Aufrollen des Schlauchwagenschlauches, zum Aktivieren drücken.



120-0618

120-0618

1. Warnung: Lesen Sie die *Bedienungsanleitung*.
2. Quetschgefahr für Hände an den Rollen; Warnung: Schlauchwagen wickelt sich automatisch auf; halten Sie sich von beweglichen Teilen fern und nehmen Sie keine Schutzvorrichtungen ab.



119-4878

- | | |
|---|----------------|
| 1. Kontinuierliche variable Einstellung | 4. Handsprühen |
| 2. Erhöhen | 5. Ein |
| 3. Verringern | 6. Aus |

Installation

Einzelteile

Prüfen Sie anhand der nachstehenden Tabelle, dass Sie alle im Lieferumfang enthaltenen Teile erhalten haben.

Verfahren	Beschreibung	Menge	Verwendung
1	Schlauchwagenventil	4	Setzen Sie das Ventil ein.
	Schraube (M8 X 260 mm)	2	
2	Schaltkasten und Halterung	1	Bauen Sie den Schaltkasten ein.
	Schraube (1/4 x 5/8 Zoll)	3	
	Sicherungsmutter (1/4 Zoll)	3	
	Reduzierstückanschluss	1	
3	Schlauchwagenstütze	1	Montieren Sie den Rahmen.
	Bundkopfschraube (3/8 x 1 Zoll)	10	
	Bundmutter (3/8 Zoll)	10	
	Schlauchwagenriemen	2	
	Schlauchwagen	1	
	Bundkopfschraube (5/16 x 1 Zoll)	1	
	Bundmutter (5/16 Zoll)	1	
Kabelbinde	10		
4	Schlauch	1	Befestigen Sie den Zufuhrschlauch.
	Schlauchklemme	2	
	Gerade Zahnung	1	
	Führung	1	
	Kabelbinden	2	
5	Plastikband	4	Montieren Sie den Kabelbaum
	Sicherung 50 A	1	
	Eindrückanschluss	2	
6	Langer Schlauch mit Armatur	1	Schließen Sie den Sprühschlauch an.
	Spritzpistole	1	
	Schlauchklemme, klein	1	

Hinweis: Bestimmen Sie die linke und rechte Seite der Maschine anhand der üblichen Einsatzposition.

Hinweis: Bei der Installation dieses Kits wird Gewindeabdichtungsband verwendet.

1

Einsetzen des Ventils

Für diesen Arbeitsschritt erforderliche Teile:

4	Schlauchwagenventil
2	Schraube (M8 X 260 mm)

Verfahren

1. Lösen Sie die Schrauben (nicht abnehmen), mit denen das Auslegerventil an der Befestigungshalterung befestigt ist (Bild 3).

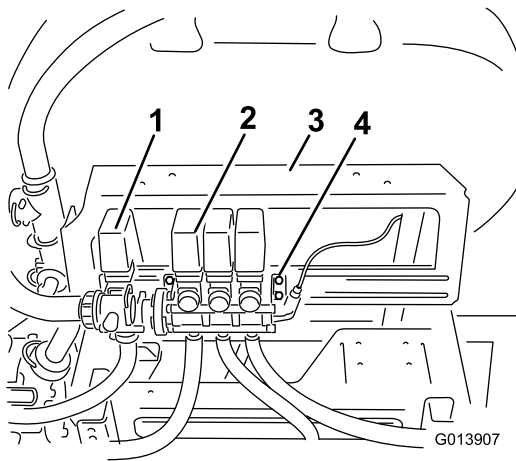


Bild 3

- | | |
|----------------------|---|
| 1. Umwälzventil | 3. Befestigungshalterung |
| 2. Sicherheitsventil | 4. Befestigungen, lösen - nicht abnehmen. |

2. Lösen Sie die langen Schrauben und Befestigungen, mit denen das Ventil befestigt ist (Bild 4). Entfernen Sie alle Befestigungen und bewahren sie auf. Bewegen Sie das Ventil nach rechts.

Hinweis: Das Ventil ist zu diesem Zeitpunkt nicht mehr an der Maschine befestigt. Sie sollten alle Teile am besten auf eine Werkbank legen. Die Auslegerschläuche müssen hierfür von den Ventilen abgenommen werden.

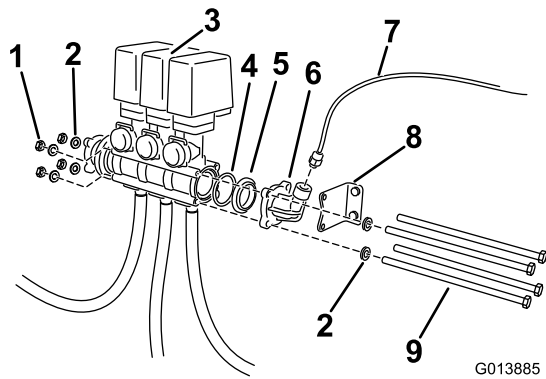


Bild 4

- | | |
|---------------------|-------------------------|
| 1. Sicherungsmutter | 6. Krümmerdeckel |
| 2. Scheibe | 7. Roter Schlauch |
| 3. Ventil | 8. Halterung |
| 4. O-Ring | 9. Lange Schrauben, neu |
| 5. Adapter | |

3. Entfernen Sie den Krümmeradapter und die Dichtung (Bild 4). Ermitteln Sie den O-Ring, der im vorhandenen Ventilkörper sitzt. Bewahren Sie alle Teile auf. Bewegen Sie die Halterung vom vorhandenen Ventil weg.

4. Befestigen Sie das Schlauchwagenventil (in den losen Teilen) ausgerichtet mit den vorhandenen Ventilen (Bild 5).

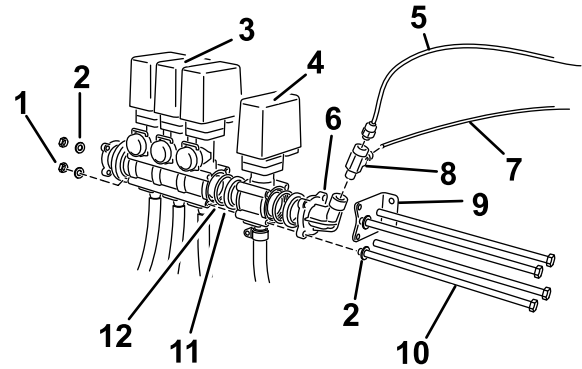


Bild 5

- | | |
|------------------------------|-----------------------------------|
| 1. Sicherungsmutter | 7. Roter Schlauch, zu Druckventil |
| 2. Scheibe | 8. T-Anschlussstück |
| 3. Ventil | 9. Halterung |
| 4. Schlauchwagenventil | 10. Lange Schrauben, vorhanden |
| 5. Roter Schlauch, vorhanden | 11. Adapter |
| 6. Krümmerdeckel | 12. O-Ring |

- A. Stellen Sie sicher, dass der vorhandene O-Ring im offenen Ende des Auslegerventilkörpers sitzt. Setzen Sie ihn sonst ein.
- B. Setzen Sie die vorher entfernte Dichtung ein.
- C. Setzen Sie das Schlauchwagenventil ein.
- D. Setzen Sie einen O-Ring aus den losen Teilen in das offene Ende des Schlauchwagenventilkörpers ein.
- E. Setzen Sie eine Dichtung von den losen Teilen ein.
- F. Befestigen Sie den vorher entfernten Krümmeradapter so, dass die Krümmung nach oben zeigt.

5. Bewegen Sie alle Teile zwischen die Halterungen an der Befestigungsschiene.
6. Befestigen Sie die Halterung in den zwei Löchern am Krümmeradapter, der der Befestigungshalterung des Auslegerventils am nächsten ist, am Endventil (Bild 5).
7. Setzen Sie zwei lange Schrauben (M8 X 260 mm) an den oberen und unteren Löchern in den Ventilkörpern des Schlauchwagens und den Ausleger-Sicherheitsventilen, die der Befestigungsschiene am nächsten sind, durch die Befestigungshalterung (Bild 5).

8. Die Schrauben sollten durch die Ventilkörper und durch die Halterung an der anderen Seite gesteckt sein. Befestigen Sie sie mit den vorher abgenommenen Sicherungsmuttern.
9. Befestigen Sie die Ventile mit den restlichen zwei Schrauben (M8 X 260 mm) und vorhandenen Scheiben in den offenen Löchern in den Ventilkörpern (Bild 5)
10. Befestigen Sie sie mit den vorher abgenommenen Scheiben und Sicherungsmuttern.
11. Ziehen Sie die langen Schrauben mit 272 bis 373 Nm an.
12. Befestigen Sie die Schrauben der Befestigungshalterung an der Befestigungsschiene.
13. Befestigen Sie das T-Anschlussstück (Bild 5).
 - A. Entfernen Sie das Anschlussstück, mit dem der rote Manometerschlauch am Krümmeradapter befestigt ist.
 - B. Das T-Anschlussstück ist Teil der losen Teile. Umwickeln Sie das Gewinde mit Gewindeband.
 - C. Befestigen Sie das T-Anschlussstück am Krümmeradapter so, dass das Anschlussstück nach vorne zum Behälter zeigt.
 - D. Befestigen Sie das vorher entfernte Anschlussstück am offenen Ende des Anschlussstücks.
14. Ermitteln Sie am Hauptkabelbaum den mit Spray Gun Valve“ beschrifteten Anschluss. Schließen Sie das Spritzpistolenventil an diesen beschrifteten Anschluss am Kabelbaum an.

2

Einbauen des Schaltkastens

Für diesen Arbeitsschritt erforderliche Teile:

1	Schaltkasten und Halterung
3	Schraube (1/4 x 5/8 Zoll)
3	Sicherungsmutter (1/4 Zoll)
1	Reduzierstückanschluss

Verfahren

1. Der Schaltkasten und die Halterung sind Teil der losen Teile.

2. Befestigen Sie die Teile mit drei Schrauben (1/4 x 5/8 inch) und drei Sicherungsmuttern (1/4 Zoll) an der Befestigungshalterung, wie in Bild 6 dargestellt.

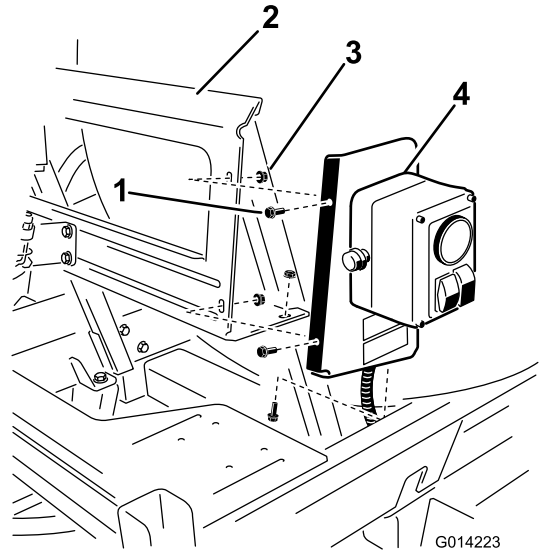


Bild 6

- | | |
|--------------------------|-------------------------------|
| 1. Schraube | 3. Sicherungsmutter |
| 2. Befestigungshalterung | 4. Schaltkasten und Halterung |

3. Befestigen Sie den roten Manometerschlauch, der aus der Rückseite des Schaltkastens kommt, in der Öffnung im T-Anschlussstück (Bild 7).

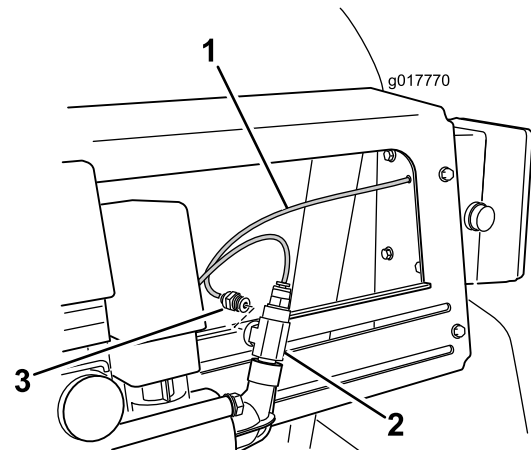


Bild 7

- | | |
|---------------------------------------|-------------------------------|
| 1. Manometerschlauch von Schaltkasten | 3. Armatur des Reduzierstücks |
| 2. T-Anschlussstück | |

3

Montieren des Rahmens

Für diesen Arbeitsschritt erforderliche Teile:

1	Schlauchwagenstütze
10	Bundkopfschraube (3/8 x 1 Zoll)
10	Bundmutter (3/8 Zoll)
2	Schlauchwagenriemen
1	Schlauchwagen
1	Bundkopfschraube (5/16 x 1 Zoll)
1	Bundmutter (5/16 Zoll)
10	Kabelbinde

Verfahren

1. Montieren Sie die Schlauchwagenstütze (Bild 8) mit 2 Bundbolzen und zwei Bundmutter ((3/8 x 1 Zoll)) und zwei Bundmutter ((3/8 Zoll)) an der Befestigung des Hydraulikbehälters. Ziehen Sie die Mutter nicht ganz fest an, um eine spätere Einstellung zu ermöglichen.

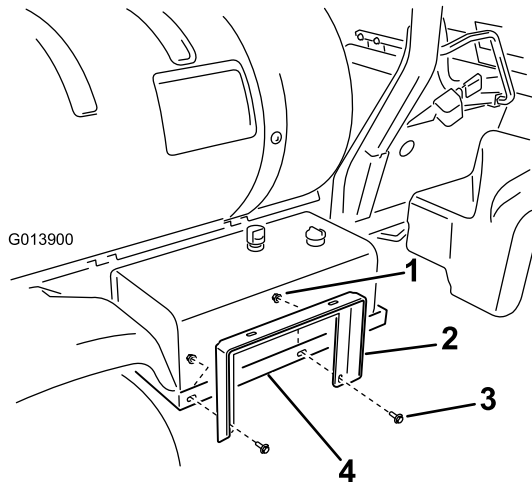


Bild 8

- | | |
|------------------------------|---------------------------------------|
| 1. Schlauchwagenstütze | 3. Sicherungsmutter (3/8 Zoll) |
| 2. Bundbolzen (3/8 x 1 Zoll) | 4. Befestigung des Hydraulikbehälters |

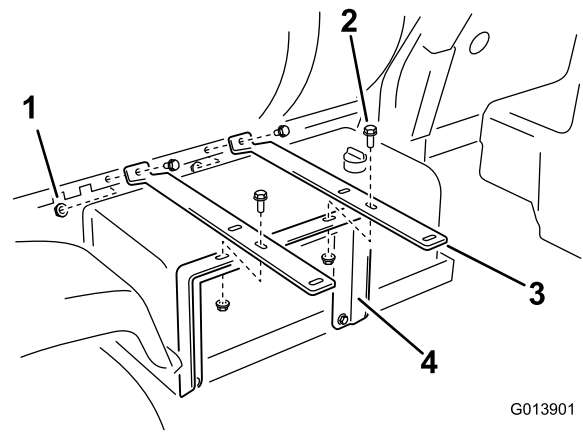


Bild 9

- | | |
|------------------------------|------------------------|
| 1. Bundbolzen (3/8 x 1 Zoll) | 3. Schlauchwagenriemen |
| 2. Sicherungsmutter 3/8 Zoll | 4. Schlauchwagenstütze |

3. Montieren Sie die Schlauchwagenstütze (Bild 8) mit 2 Bundbolzen ((3/8 x 1 Zoll)) und zwei Bundmutter ((3/8 Zoll)) an den Schlauchwagenriemen.
4. Nivellieren Sie die Riemen und die Schlauchwagenstütze und ziehen Sie alle Befestigungen an.
5. Montieren Sie den Schlauchwagen (Bild 10) mit 4 Bundbolzen ((3/8 x 1 Zoll)) und zwei Bundmutter ((3/8 Zoll)) an den Schlauchwagenriemen.

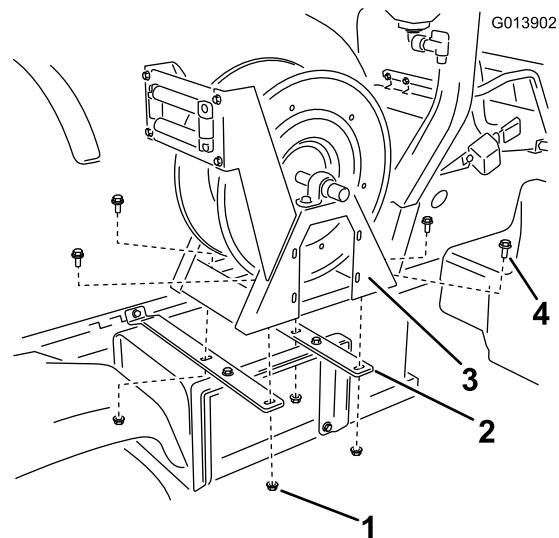


Bild 10

- | | |
|--------------------------------|------------------------------|
| 1. Sicherungsmutter (3/8 Zoll) | 3. Schlauchwagen |
| 2. Schlauchwagenriemen | 4. Bundbolzen (3/8 x 1 Zoll) |

2. Befestigen Sie die Enden der zwei Schlauchwagenriemen mit zwei Bundbolzen ((3/8 x 1 Zoll)) und zwei Bundmutter ((3/8 Zoll)) im Behältersattel (Bild 9).

4

Befestigen des Zufuhrschlauchs

Für diesen Arbeitsschritt erforderliche Teile:

1	Schlauch
2	Schlauchklemme
1	Gerade Zahnung
1	Führung
2	Kabelbinden

Verfahren

1. Der Schlauchwagenschlauch und die zwei Schlauchklemmen sind Teil der losen Teile.
2. Setzen Sie eine Schlauchklemme über das offene Ende des Schlauchs.
3. Befestigen Sie das Schlauchende über die rechtwinklige Zahnung an der Behälterseite des Schlauchwagens (Bild 11).

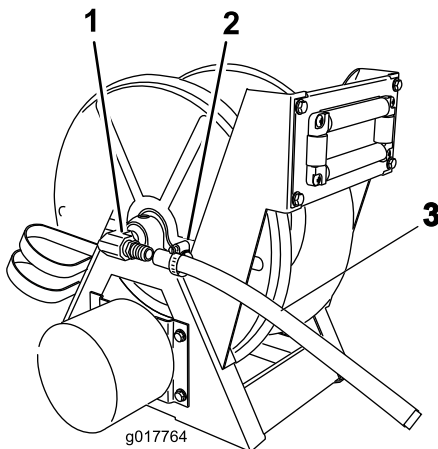


Bild 11

1. Gerade Zahnung
2. Schlauchklemme
3. Schlauch

Kotflügels im Auslegerstützkanal nach hinten (Bild 12).

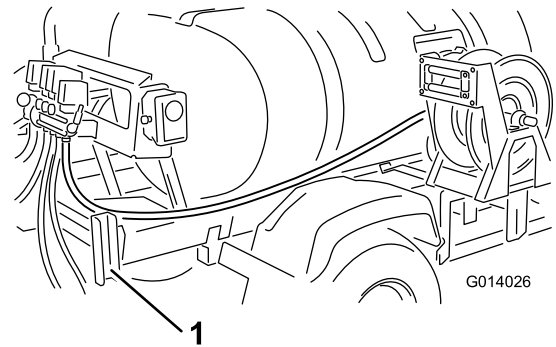


Bild 12

1. Auslegerstützkanal

7. Verlegen Sie den Schlauch um den Aufnahmerahmen zum vorher installierten Schlauchtrommelventil (Bild 12).
8. Stecken Sie den Schlauch durch das offene Loch im Schlauchkabelbaum an der Ventilbefestigungshalterung und verlegen ihn nach oben zur offenen Zahnung am Schlauchtrommelventil (Bild 13).
9. Schieben Sie eine Schlauchklemme über das offene Ende des Schlauchs und befestigen Sie den Schlauch über die freiliegende Zahnung im Ventil.

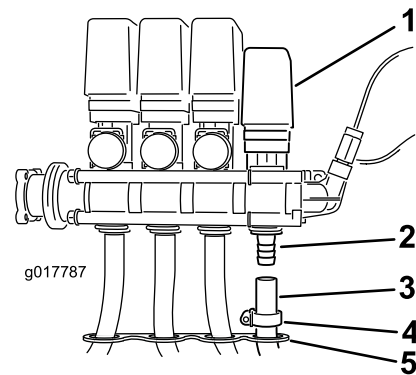


Bild 13

1. Ejektorventil
2. Zahnung
3. Schlauch
4. Schlauchklemme
5. Schlauch Kabelbaum

4. Schieben Sie die Schlauchklemme über die Zahnung und ziehen sie an, um den Schlauch am Wagen zu befestigen.
5. Befestigen Sie die Führung über dem Zufuhrschlauch am Ventilende und befestigen sie mit zwei Kabelbinden.
6. Verlegen Sie den Schlauch entlang des Behältergestells an der Innenseite des rechten

10. Schieben Sie die Schlauchklemme über die Zahnung und ziehen sie an, um den Schlauch am Ventil zu befestigen.

5

Einbauen des Kabelbaums

Für diesen Arbeitsschritt erforderliche Teile:

4	Plastikband
1	Sicherung 50 A
2	Eindrückanschluss

Verfahren

1. Ermitteln Sie den elektrischen Kabelbaum, der vom Schaltkasten des Schlauchwagens kommt. Verlegen Sie das längere Ende des Kabelbaums mit den Ringpolen und einem Sicherungsanschluss über das Heck des Behältergestells und des Fahrzeugrahmens hinter die Auslegerschalterhalterung (Bild 14). Befestigen Sie den Kabelbaum mit einem Kunststoffband am Rahmen.

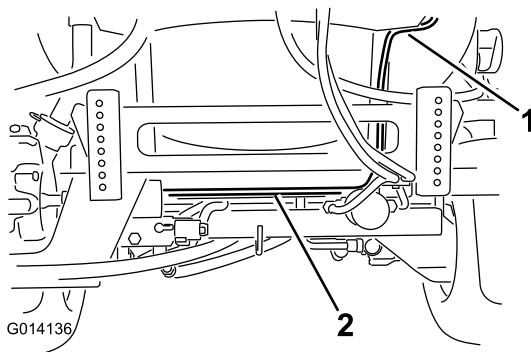


Bild 14

1. Kabelbaum vom Schaltkasten
2. Elektrischer Kabelbaum des Schlauchwagens, langes Ende

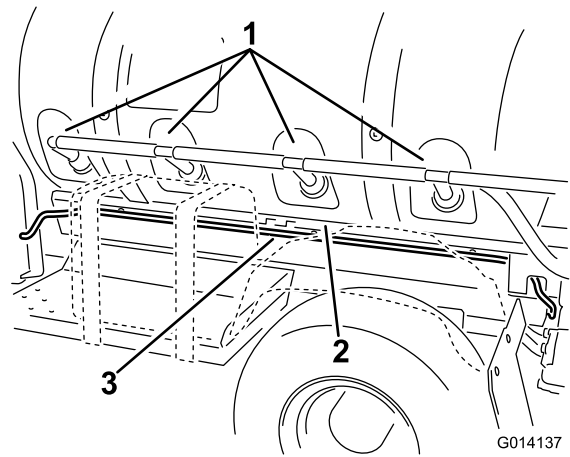


Bild 15

1. Umwälzungsanschlüsse
2. Behältergestell
3. Elektrischer Kabelbaum des Schlauchwagens, langes Ende

3. Nehmen Sie die Abdeckung der Batterie (Bild 16) ab und klemmen Sie das Minuskabel der Batterie ab.

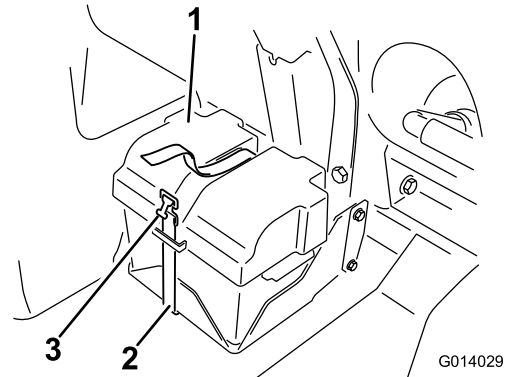


Bild 16

1. Batterieabdeckung
2. Halteband
3. Schnalle

4. Schließen Sie den roten Plusringpol am elektrischen Kabelbaum an der Befestigung am roten Batteriekabel an (Bild 17).

2. Verlegen Sie den Kabelbaum entlang des Behältergestells und unter den Umwälzungsanschlüssen nach vorne zum Batteriekasten (Bild 15). Befestigen Sie den Kabelbaum mit drei Kunststoffbändern am Rahmen.

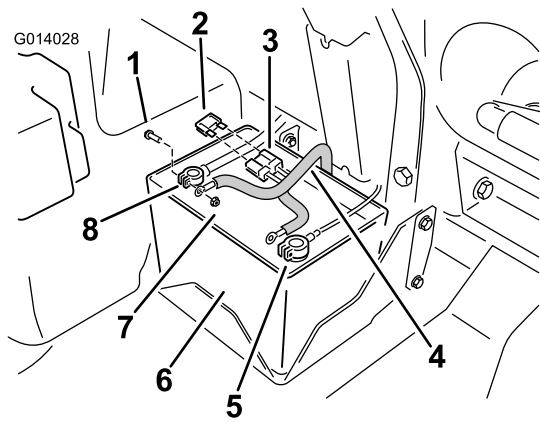


Bild 17

- | | |
|--|----------------------------------|
| 1. Schraube, Batteriepol | 5. Batterie-Minuspol |
| 2. Sicherung 50 A | 6. Batterie |
| 3. Sicherungsdose, elektrischer Kabelbaum des Schlauchwagens | 7. Sicherungsmutter, Batteriepol |
| 4. Elektrischer Kabelbaum des Schlauchwagens | 8. Batterie-Pluspol |

- Schließen Sie den schwarzen Minusringpol am Minuskabel der Batterie an (Bild 17).
- Verlegen Sie den restlichen Kabelbaum am Schaltkasten so, dass der Schlauchwagenanschluss vorne an der rechten Seite der Maschine ist, und zwischen dem Behältergestell und dem rechten hinteren Kotflügel ist (Bild 18). Befestigen Sie den Kabelbaum mit zwei Eindrückanschlüssen am Behältergestell.

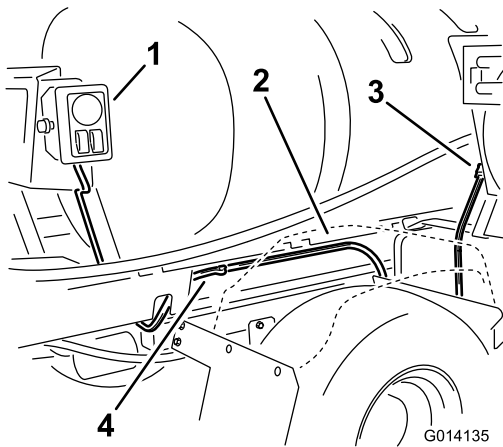


Bild 18

- | | |
|--------------------|---|
| 1. Schaltkasten | 3. Schlauchwagenanschluss |
| 2. Behältergestell | 4. Elektrischer Kabelbaum des Schlauchwagens, kürzeres Ende |

- Schließen Sie den Kabelbaum am Schlauchwagen an.
- Setzen Sie die Sicherung an der Batterie in den offenen Anschluss im Kabelbaum ein (Bild 17).

- Setzen Sie die Abdeckungen der Batteriepole und die Batterieabdeckung wieder auf.
- Befestigen Sie die Abdeckung mit dem Riemen am Batteriekasten (Bild 16).
- Setzen Sie eine Sicherung (10 A) in den Sicherungsblock.

6

Anschließen des Sprühschlauches

Für diesen Arbeitsschritt erforderliche Teile:

1	Langer Schlauch mit Armatur
1	Spritzpistole
1	Schlauchklemme, klein

Verfahren

- Wickeln Sie Teflonband um das Gewinde an der Schlaucharmatur am langen Schlauch und setzen Sie die Armatur in das Anschlussrohr an der Trommel ein (Bild 19).

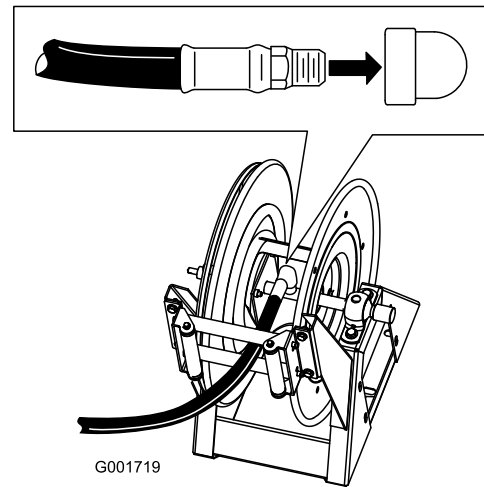


Bild 19

- Schließen Sie das freie Ende des langen Schlauches an die Armatur an der Spritzpistole an (Bild 20).

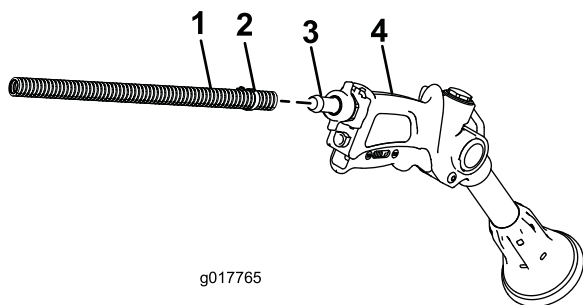


Bild 20

- | | |
|-------------------|------------------|
| 1. Schlauch | 3. Zahnung |
| 2. Schlauchklemme | 4. Spritzpistole |

- Befestigen Sie das Schlauchende mit einer kleinen Schlauchklemme. Stellen Sie sicher, dass der Schlauch durch die Führungsöffnung verlegt ist, bevor Sie die Spritzpistole am Schlauch anschließen.
- Schließen Sie das Minuskabel an die Batterie an.
- Drücken Sie die Taste zum Aufrollen des Schlauches und führen Sie den Schlauch vorsichtig auf die Trommel. Bewegen Sie den Schlauch von einer zur anderen Seite, um ihn gleichmäßig zu verteilen.

⚠ ACHTUNG

Hände, lose Kleidungsstücke, lange Haare und Schmuck können sich im Schlauch und in der Trommel beim Aufrollen verfangen und zu Verletzungen führen.

- Berühren Sie beim Aufrollen nicht die Trommel und den Schlauch mit den Händen.
- Tragen Sie keine losen Kleidungsstücke oder Schmuck und stecken Sie lange Haare hoch.

Betrieb

⚠ WARNUNG:

Unter Druck austretende Flüssigkeit kann unter die Haut dringen und Verletzungen verursachen.

- Halten Sie Ihren Körper und Ihre Hände von Düsen fern, aus denen Flüssigkeit unter hohem Druck ausgestoßen wird.
- Richten Sie das Sprühgerät nicht auf Personen oder Tiere.
- Stellen Sie sicher, dass alle Flüssigkeitsschläuche und -leitungen in gutem Zustand und Anschlüsse und Armaturen fest angezogen sind, bevor Sie die Anlage unter Druck stellen.
- Gehen Sie Lecks nur mit Pappe oder Papier nach.
- Lassen Sie den Druck von der Anlage ab, bevor Sie Arbeiten vornehmen.
- Konsultieren Sie beim Einspritzen unter die Haut sofort einen Arzt.
- Heiße Flüssigkeiten und Chemikalien können zu Verbrennungen oder Verletzungen führen.

Rasenpflegevorkehrungen bei stationären Einsatz

Wichtig: Manchmal kann die Wärme vom Motor, dem Kühler und Auspuff das Gras beschädigen, wenn Sie das Sprühfahrzeug stationär einsetzen. Stationärer Einsatz umfasst Umwälzen des Behälters, Sprühen mit der Hand oder einem Handspritzgestänge.

Befolgen Sie die nachstehenden Sicherheitsvorkehrungen:

- **Vermeiden** Sie ein stationäres Sprühen, wenn es sehr heiß und/oder trocken ist, da die Grünfläche in diesen Situationen mehr strapaziert ist.
- **Vermeiden** Sie beim stationären Sprühen ein Parken auf der Grünfläche. Parken Sie, falls möglich, auf einem Weg.
- **Minimieren** Sie die Dauer, für die das Gerät über einem bestimmten Bereich der Grünfläche eingeschaltet ist. Sowohl die Dauer als auch die Temperatur wirken sich darauf aus, wie stark der Rasen beschädigt ist.
- **Stellen Sie die Motorgeschwindigkeit so niedrig wie möglich ein**, um den gewünschten Druck und Durchfluss zu erreichen. Dies verringert die

Wärmeentwicklung und die Luftgeschwindigkeit vom Kühllüfter.

- **Lassen Sie Wärme** nach oben vom Motorraum entweichen, indem Sie den Motorschutz bzw. den Sitz während des stationären Einsatzes anheben, und dadurch die Wärme nicht unter dem Fahrzeug herausgedrückt wird. Weitere Informationen zum Anheben des Sitzes finden Sie in der Bedienungsanleitung.

Hinweis: Verwenden Sie beim stationären Einsatz ein Wärmeschutzblech unter dem Fahrzeug, wenn Sie einen zusätzlichen Wärmeschutz wünschen. Ein Wärmeschutzblech für Rasensprühgeräte erhalten Sie von Ihrem offiziellen Toro Vertragshändler.

Wechseln zwischen Sprühen mit dem Spritzgestänge und mit der Hand

1. Halten Sie die Maschine an und aktivieren Sie die Feststellbremse.

⚠️ WARNUNG:

Wenn Sie fahren und das Handsprühgerät einsetzen, können Sie die Kontrolle verlieren. Dies kann zu schweren oder tödlichen Verletzungen führen. Setzen Sie das Handsprühgerät nicht beim Fahren ein.

2. Stellen Sie den Fahrtrieb ungefähr ein Viertel zur Schnell-Stellung.
3. Stellen Sie sicher, dass der Pumpenschalter eingeschaltet ist, und Pro Control™ (falls zutreffend) ist auf die manuelle Stellung gesetzt.
4. Stellen Sie sicher, dass die Abzugssperre an der Spritzpistole gesperrt ist.
5. Stellen Sie den Sprühauswahlschalter auf die Handsprühstellung (Bild 21).

Hinweis: Schlauchwagenzubehör, das Dosierungen über 7 GPM benötigen, weisen möglicherweise eine verringerte Leistung auf. Die vom Bediener festgestellte Leistung hängt vom Druck ab, den das Zubehör benötigt, der Zubehörgeschwindigkeit und anderen einstellbaren Variablen. Bei den meisten vernünftigen Einstellungen erfüllt oder übersteigt Zubehör die Bedieneranforderungen. Weitere Informationen finden Sie in der Düsenauswahanleitung.

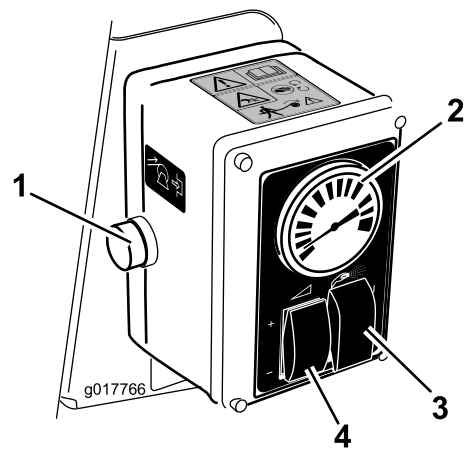


Bild 21

1. Schalter für das Aufwickeln des Schlauchs
2. Druckmanometer
3. Sprühauswahlschalter
4. Dosierungssteuerschalter

6. Stellen Sie den Dosierungssteuerschalter und die Gasbedienung ein, um den Druck (der am Druckmanometer angezeigt wird) auf die gewünschte Einstellung zu erhöhen oder zu vermindern (Bild 21).

Hinweis: Verwenden Sie die geringste Gasbedienungsstellung, um den gewünschten Druck zu erhalten. Sie können dies durch Einstellen des Drucks mit dem Dosierungssteuerschalter auf das Maximum und dann Einstellen der Gasbedienungs geschwindigkeit erreichen, bis der gewünschte Druck erzielt ist.

Hinweis: Der empfohlene maximale Betriebsdruck für den Schlauchwagen beträgt 1034 kPa (150 psi).

Sprühen mit dem Handsprühgerät

1. Ziehen Sie die gewünschte Schlauchlänge von der Trommel.

Wichtig: Ziehen Sie den Schlauch nicht mit der Spritzpistole. Halten Sie den Schlauch immer fest und ziehen Sie direkt am Schlauch. Wenn Sie den Schlauch mit der Spritzpistole ziehen, können Sie die Armatur an der Spritzpistole brechen oder den Schlauch beschädigen.

2. Lösen Sie die Abzugssperre.
3. Richten Sie die Spritzpistolendüse auf den Bereich, den Sie sprühen möchten, und betätigen Sie den Abzug.
4. Lassen Sie den Abzug los und aktivieren Sie die Abzugssperre, wenn Sie das Sprühen beendet haben.

Wechseln zwischen Sprühen mit der Hand und mit dem Spritzgestänge

1. Drücken Sie den Dosierungsschalter, um den Druck zu verringern.

⚠ ACHTUNG

Hände, lose Kleidungsstücke, lange Haare und Schmuck können sich im Schlauch und in der Trommel beim Aufrollen verfangen und zu Verletzungen führen.

- **Berühren Sie beim Aufrollen nicht die Trommel und den Schlauch mit den Händen.**
 - **Tragen Sie keine losen Kleidungsstücke oder Schmuck und stecken Sie lange Haare hoch.**
2. Stellen Sie den Sprühauswahlschalter auf die Aus-Stellung.
 3. Richten Sie die Spritzpistolendüse auf einen Bereich, in dem Sie sicher sprühen können. Lösen Sie die Abzugssperre und ziehen Sie am Abzug, bis die ganze Flüssigkeit aus dem Schlauch ausgetreten ist. Aktivieren Sie dann die Abzugssperre.
 4. Drücken Sie die Aufrolltaste am Schlauchwagen, bis nur noch einige cm nicht aufgerollt sind.
 5. Drehen Sie die Spritzpistole zur Halterung hinten am Wagen.

Wichtig: Ein nicht befestigter Schlauch kann sich an Objekten verfangen und den Schlauchwagen beschädigen.

Wartung

Reinigung

Das Handsprühgerät muss nach jeder Verwendung ausgespült werden. Schalten Sie beim Spülen der Ausleger das Spritzgerät zum Handspritzgerät um und betätigen Sie den Abzug der Spritzpistole mehrmals, um den Schlauch und die Spritzpistole gründlich zu spülen.

Hinweise:

Hinweise:



Count on it.