



Sähkökäyttöinen letkukelasarja

Multi-Pro 5800® -ruiskutuslaite

Mallinro: 41613—Sarjanro: 31200001 tai suurempi

Asennusohjeet

Sähkökäyttöinen letkukelasarja on ruiskutuslaitteen lisälaitte, joka on tarkoitettu ammattimaiseen kaupalliseen käyttöön. Se on tarkoitettu pääasiassa puistojen, golfkenttien, urheilukenttien ja kaupallisten kiinteistöjen viheralueiden ruiskutukseen.

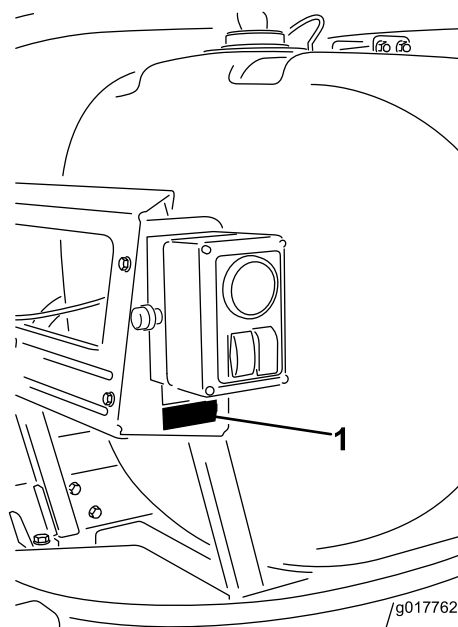
Tämä tuote on asiaankuuluvien eurooppalaisten direktiivien mukainen. Lisätietoja on erillisessä tuotekohtaisessa vaatimustenmukaisuusvakuutuksessa.

Huomaa: Sarjat, joiden mallinumerot ovat 41604 (Pro Control XP -ruiskutussarja), 41612 (suihkupumppusarja), 41613 (sähkökäyttöinen letkukelasarja) ja 41614 (säiliön huuhtelusarja), kannattaa asentaa jakoyhteen venttiilikokoonpanoon yhtä aikaa.

Lue tämä käyttöopas huolellisesti, jotta opit käyttämään ja huoltamaan laitetta asianmukaisesti. Tämän käyttöoppaan tiedoilla sinä ja muut käyttäjät pystytte välttämään tapaturmia ja laitevaurioita. Toro suunnittelee ja valmistaa turvallisia laitteita, mutta olet kuitenkin itse vastuussa tuotteen asianmukaisesta ja turvallisesta käytöstä.

Jos tarvitset tietoja tuotteista, lisävarusteista tai lähimmästä jälleenmyyjästä tai haluat rekisteröidä tuotteen, voit ottaa yhteyden Toroon suoraan osoitteessa www.Toro.com.

Aina kun tarvitset huoltoa, alkuperäisiä Toro-varaosia tai lisätietoja, ota yhteys valtuutettuun huoltoliikkeeseen tai Toron asiakaspalveluun. Ota tällöin tuotteesi malli- ja sarjanumerot valmiiksi esiin. Kuva 1 näyttää laitteen malli- ja sarjanumeron sijainnin.



Kuva 1

1. Malli- ja sarjanumerokilpi

Mallinro: _____

Sarjanro: _____

Turvaohjeet

Tässä käyttöoppaassa esiintyvä varoitusmerkintä (Kuva 2) ilmaisee vaaratilannetta, josta saattaa olla seurauksena vakava tapaturma tai jopa kuolema, jos suositellut varotoimenpiteet laiminlyödään.



Kuva 2

1. Varoitusmerkintä

Tässä käyttöoppaassa tärkeitä tietoja korostetaan myös kahdella termillä. **Tärkeää** kiinnittää huomiota mekaanisiin erikoistietoihin ja **Huomautus** korostaa erityishuomion ansaitsevia yleistietoja.

Lue myös ajoneuvon *käyttöoppaan* turvallisuus- ja käyttöohjeet.

- Älä suuntaa käsiruiskutinta ihmisiä tai eläimiä kohti. Korkeapaineinen neste voi lävistää ihon ja aiheuttaa vakavia vammoja, raajan menetyksen tai kuoleman. Kuumat nesteet ja kemikaalit voivat aiheuttaa

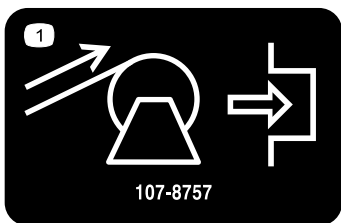
palovammoja tai muita vammoja. Jos nestesuihku osuu johonkin ruumiinosaan, hakeudu välittömästi sellaisen lääkärin hoitoon, joka kykenee hoitamaan ihon läpäisseen nestesuihkun aiheuttamia vammoja.

- Älä aseta kättä tai muita ruumiinosia ruiskun suuttimen eteen.
- Älä jätä laitteeseen painetta, kun et ole läsnä.
- Älä käytä käsiruiskutinta, jos letku, liipaisinlukko, suutin tai jokin muu osa on vahingoittunut tai puuttuu.
- Älä käytä käsiruiskutinta, jos jokin letku, liitin tai muu osa vuotaa.
- Älä ruiskuta voimajohtojen lähetyillä.
- Älä aja samalla kun käytät käsiruiskutinta.
- Käytä kumikäsineitä, suojalaseja ja koko vartalon suojapukua, kun ruiskutat kemikaaleja käsiruiskuttimella.
- Salamanisku voi aiheuttaa vakavan loukkaantumisen tai hengenvaaran. Jos alueella on ukonilma, konetta ei saa käyttää. Tällöin on hakeuduttava suojaan.

Turva- ja ohjetarrat

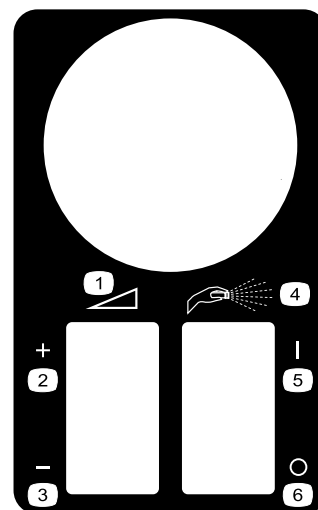


Turva- ja ohjetarrat on sijoitettu hyvin näkyville paikoille mahdollisten vaara-alueiden lähetyille. Korvaa vioittuneet tai kadonneet tarrat uusilla.



107-8757

1. Letkukelan kelaus; kytke painamalla.
-



119-4878

- | | |
|--------------------|------------------|
| 1. Portaaton säätö | 4. Käsiruiskutus |
| 2. Lisää | 5. Käynnissä |
| 3. Vähennä | 6. Pois |
-



120-0618

1. Vaara – lue käyttöopas.
 2. Käsien loukkaantumisvaara, rullat – letkukela kelautuu itsestään; pysy etäällä liikkuvista osista ja pidä kaikki suojukset ja suojaevyt paikoillaan.
-

Asennus

Irralliset osat

Tarkista alla olevasta taulukosta, että kaikki osat on toimitettu.

Ohjeet	Kuvaus	Määrä	Käyttökohde
1	Letkukelan venttiilikokoonpano Pultti (M8 x 260 mm)	4 2	Asenna venttiilikokoonpano.
2	Säätörasia- ja kannatinkokoonpano Pultti (1/4 x 5/8 tuumaa) Lukkomutteri (1/4 tuuma) Supistusliitin	1 3 3 1	Asenna säätörasia.
3	Letkukelan tuki Laippakantapultti (3/8 x 1 tuuma) Laippamutteri (3/8 tuuma) Letkukelan kiinnitysluska Letkukelakokoonpano Laippakantapultti (5/16 x 1 tuuma) Laippamutteri (5/16 tuuma) Nippuside	1 10 10 2 1 1 1 10	Kokoa runko.
4	Letku Letkunkiristin Suora liitin Putki Nippusiteet	1 2 1 1 2	Asenna syöttöletku.
5	Muovinen nippuside Sulake, 50 A Työntöliitin	4 1 2	Asenna sähköjohdot.
6	Pitkä letku ja kiinnike Ruiskupistooli Letkuliitin, pieni	1 1 1	Kiinnitä ruiskuletku.

Huomaa: Koneen vasen ja oikea puoli määritellään normaalista käyttöasennosta käsin.

Huomaa: Sarjan asennuksessa käytetään kierteiden tiivistysteippiä.

1

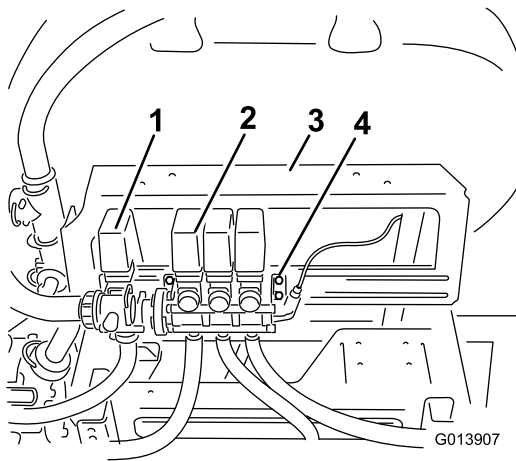
Venttiilikokoonpanon asennus

Vaiheeseen tarvittavat osat:

4	Letkukelan venttiilikokoonpano
2	Pultti (M8 x 260 mm)

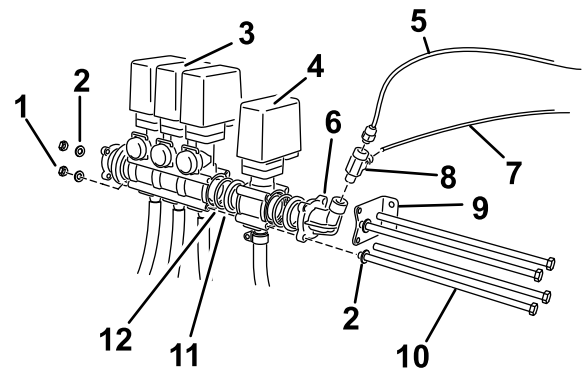
Ohjeet

1. Löysennä, mutta älä irrota, pultteja, joilla puomin venttiilikokoonpano on kiinnitetty kannattimeen (Kuva 3).



Kuva 3

- | | |
|------------------------------|---|
| 1. Säilyön kierron venttiili | 3. Asennuskannatin |
| 2. Ohitusventtiilikokoonpano | 4. Kiinnikkeet, löysennä, mutta älä irrota. |

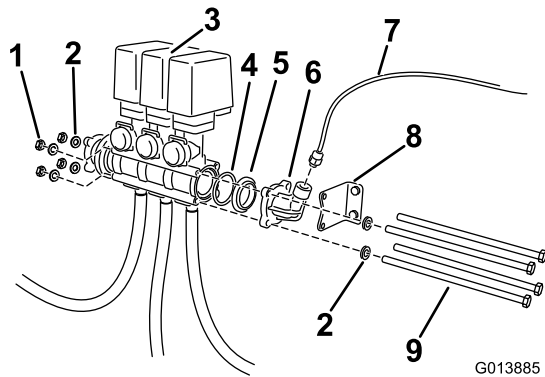


Kuva 5

- | | |
|-------------------------|---------------------------------------|
| 1. Lukkomutteri | 7. Punainen letku
paineventtiiliin |
| 2. Aluslaatta | 8. T-liitin |
| 3. Venttiilikokoonpano | 9. Kannatin |
| 4. Letkukelan venttiili | 10. Pitkät pultit |
| 5. Punainen letku | 11. Sovitin |
| 6. Kulmaliittimen kanta | 12. O-rengas |

2. Löysennä pitkät pultit ja kiinnikkeet, joilla venttiilikokoonpano on kiinnitetty (Kuva 4). Irrota kaikki kiinnikkeet ja säilytä ne. Siirrä venttiilikokoonpano oikealle.

Huomaa: Venttiilikokoonpano ei ole enää kiinni koneessa. On suositeltavaa siirtää koko kokoonpano työskentelytasolle. Tätä varten puomiletkut on irrotettava venttiileistä.



Kuva 4

- | | |
|------------------------|-------------------------|
| 1. Lukkomutteri | 6. Kulmaliittimen kanta |
| 2. Aluslaatta | 7. Punainen letku |
| 3. Venttiilikokoonpano | 8. Kannatin |
| 4. O-rengas | 9. Uudet pitkät pultit |
| 5. Sovitin | |

3. Irrota kulmaliittimen sovitin ja tiiviste (Kuva 4). Etsi O-rengas venttiilirungosta. Säilytä kaikki osat. Irrota kannatin venttiilikokoonpanosta.
4. Ota toimitetuista osista esiin letkukelan venttiilikokoonpano ja asenna se linjaan olemassa olevien venttiilien kanssa (Kuva 5).

- A. Varmista, että O-rengas on paikallaan puomin venttiilirungon avoimessa päässä. Jos näin ei ole, etsi se ja asenna paikalleen.
- B. Asenna aiemmin irrottamasi tiiviste.
- C. Asenna letkukelan venttiilikokoonpano.
- D. Asenna toimitettu O-rengas letkukelan venttiilirungon avoimelle puolelle.
- E. Asenna mukana toimitettu tiiviste.
- F. Asenna aiemmin irrottamasi kulmaliittimen sovitin niin, että kulma osoittaa ylöspäin.

5. Siirrä kokoonpano kiinnityskiskoon kannattimien väliin.
6. Kiinnitä kannatin uudelleen venttiilikokoonpanon päähän kulmaliittimen sovitin kahteen reikään, jotka ovat lähimpänä puomiventtiilin kannattinta (Kuva 5).
7. Työnnä kaksi pitkää pulttia (M8 x 260 mm) kannattimen ja letkukelan venttiilirunkojen ylä- ja alareikien sekä lähimpänä kiinnityskiskoa olevien puomin ohitusventtiilien läpi (Kuva 5).
8. Pulttien on mentävä venttiilirunkojen ja vastakkaisella puolella olevan kannattimen läpi. Kiinnitä pultit aiemmin irrottamillasi lukkomuttereilla.
9. Kiinnitä jäljellä olevilla kahdella pultilla (M8 x 260 mm) ja aluslaatoilla venttiilikokoonpanot venttiilirunkojen avoimiin reikiin (Kuva 5).
10. Kiinnitä ne aiemmin irrottamillasi aluslaatoilla ja lukkomuttereilla.
11. Kiristä pitkät pultit momenttiin 272–373 N·cm.
12. Kiinnitä kannattimen pultit kiinnityskiskoon.

13. Asenna T-liitin (Kuva 5)

- Irrota liitin, jolla punainen painemittarin letku on kiinnitetty kulmaliittimen sovittimeen.
- Etsi T-sovitin toimitetuista osista. Kääri kierteinen pää kierreteippiin.
- Asenna T-liitin kulmaliittimen sovittimeen niin, että T osoittaa säiliötä kohti.
- Asenna aiemmin irrottamasi liitin liittimen avoimeen päähän.

14. Paikanna pääjohdinsarjassa Spray Gun Valve -tekstillä merkitty liitin. Kytke ruiskupistoolin venttiili pääjohdinsarjaan nimetyllä liittimellä.

2

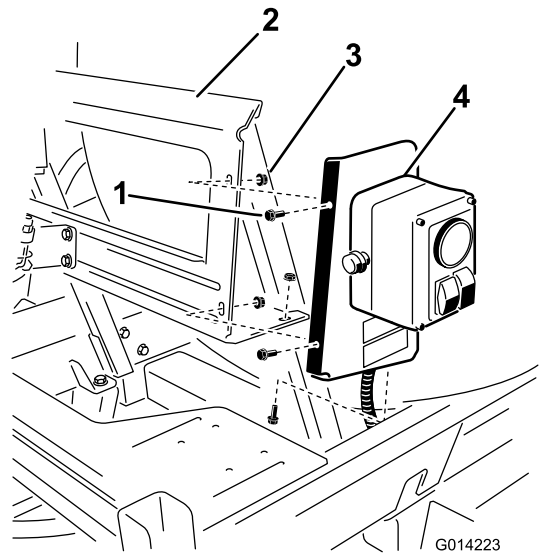
Säätörasian asennus

Vaiheeseen tarvittavat osat:

1	Säätörasia- ja kannatinkokoonpano
3	Pultti (1/4 x 5/8 tuumaa)
3	Lukkomutteri (1/4 tuuma)
1	Supistusliitin

Ohjeet

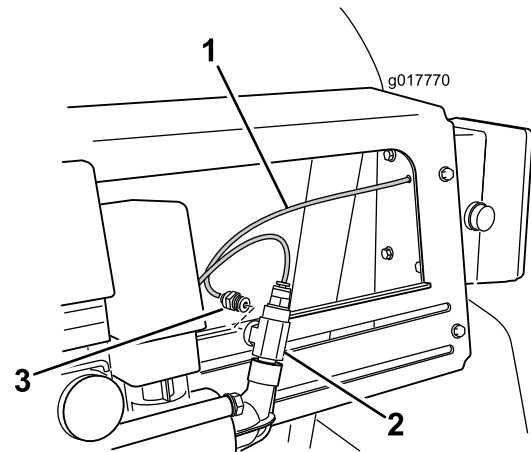
- Ota esiin toimitetuista osista säätörasia- ja kannatinkokoonpano.
- Asenna kokoonpano kannattimeen käyttämällä kolmea pulttia (1/4 x 5/8 tuumaa ja kolmea lukkomutteria (1/4 tuuma) kuvan mukaisesti (Kuva 6).



Kuva 6

- Pultti
- Asennuskannatin
- Lukkomutteri
- Säätörasia ja kannatin

- Etsi punainen painemittarin letku, joka tulee ulos säätörasian takaa, ja asenna se T-liittimen aukkoon (Kuva 7).



Kuva 7

- Painemittarin letku säätörasiaasta
- T-liitin
- Supistusliitin

3

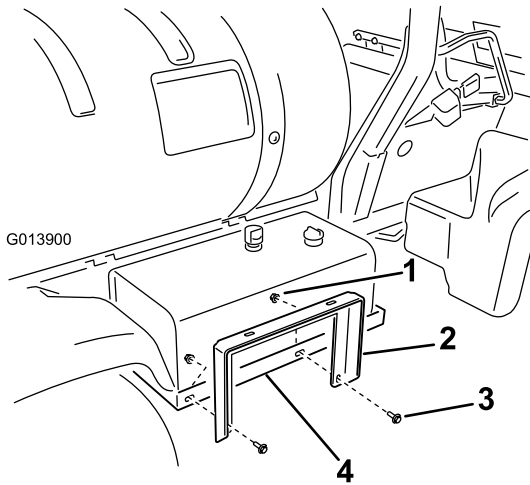
Rungon kokoaminen

Vaiheeseen tarvittavat osat:

1	Letkukelan tuki
10	Laippakantapultti (3/8 x 1 tuuma)
10	Laippamutteri (3/8 tuuma)
2	Letkukelan kiinnitysliuska
1	Letkukelakokoonpano
1	Laippakantapultti (5/16 x 1 tuuma)
1	Laippamutteri (5/16 tuuma)
10	Nippuside

Ohjeet

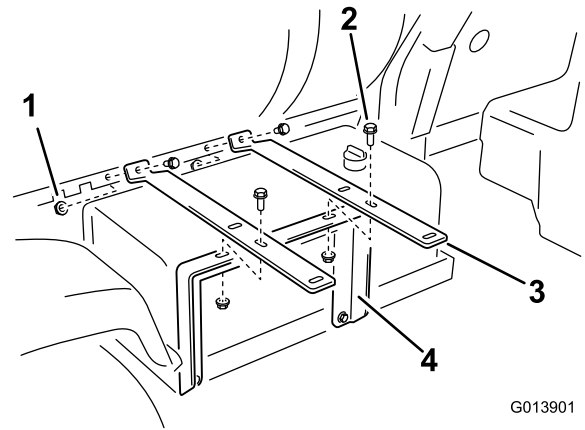
1. Asenna letkukelan tuki hydraulisäiliön telineeseen (Kuva 8) kahdella laippakantapultilla (3/8 x 1 tuuma) ja kahdella laippamutterilla (3/8 tuuma). Älä kiristä muttereita kokonaan kiinni, jotta niitä voidaan säätää myöhemmin.



Kuva 8

1. Letkukelan tuki
2. Laippakantapultti (3/8 x 1 tuuma)
3. Lukkomutteri (3/8 tuuma)
4. Hydraulisäiliön teline tuuma)

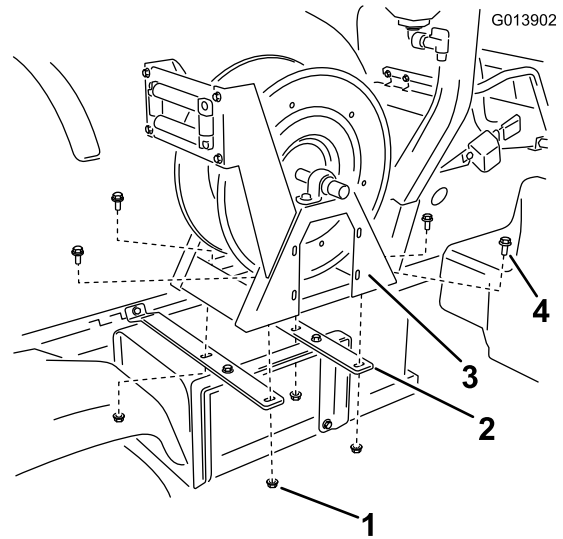
2. Asenna kahden letkukelan kiinnitysliuskan päät säiliön satulaan kuvan Kuva 9 osoittamalla tavalla kahdella laippakantapultilla (3/8 x 1 tuuma) ja kahdella laippamutterilla (3/8 tuuma).



Kuva 9

1. Laippakantapultti (3/8 x 1 tuuma)
2. Lukkomutteri (3/8 tuumaa)
3. Letkukelan kiinnitysliuskat tuuma)
4. Letkukelan tuki

3. Kiinnitä letkukelan tuki letkukelan kiinnitysliuskoihin (Kuva 8) kahdella laippakantapultilla (3/8 x 1 tuuma) ja kahdella laippamutterilla (3/8 tuuma).
4. Kohdista liuskat ja letkukelan tuki ja kiristä kaikki kiinnittimet.
5. Asenna letkukelakokoonpano letkukelan kiinnitysliuskoihin (Kuva 10) neljällä laippakantapultilla (3/8 x 1 tuuma) ja neljällä laippamutterilla (3/8 tuuma).



Kuva 10

1. Lukkomutteri (3/8 tuuma)
2. Letkukelan kiinnitysliuskat tuuma)
3. Letkukelakokoonpano
4. Laippakantapultti (3/8 x 1 tuuma)

4

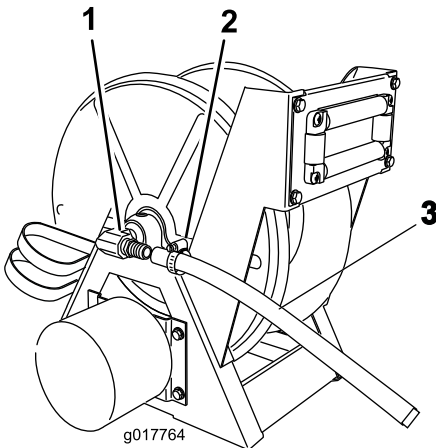
Syöttöletkun asennus

Vaiheeseen tarvittavat osat:

1	Letku
2	Letkunkiristin
1	Suora liitin
1	Putki
2	Nippusiteet

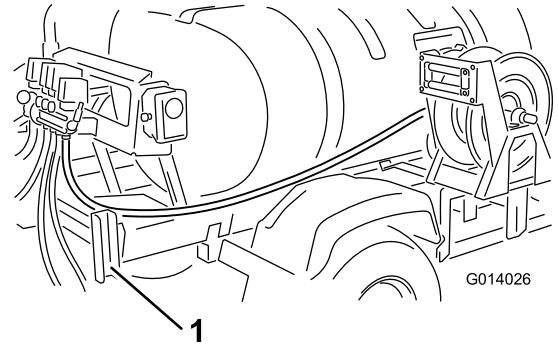
Ohjeet

1. Etsi mukana toimitetuista osista letkukela ja kaksi letkunkiristintä.
2. Asenna letkunkiristin letkun avoimen pään yli.
3. Asenna letkunjää oikean kulmaliittimen yli letkukelakokoonpanon säiliön puoleiselle sivulle (Kuva 11).



Kuva 11

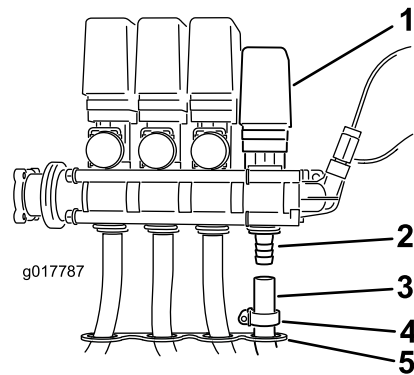
1. Suora liitin
2. Letkunkiristin
3. Letku



Kuva 12

1. Puomitukikanava

7. Vie letku asennusrungon ympäri aiemmin asennetun letkukelan venttiiliin (Kuva 12).
8. Vie letku venttiilin asennuskannakkeessa olevan letkupidikkeen avoimen reiän läpi aina letkukelan venttiilin avoimeen liitäntään saakka (Kuva 13).
9. Liu'uta letkunkiristin letkun avoimen pään ympärille ja asenna letku venttiilin näkyvään liitäntään.



Kuva 13

1. Suihkupumppuventtiili
2. Liitäntä
3. Letku
4. Letkunkiristin
5. Letku pidike

10. Siirrä letkunkiristin liitännän yli ja kiinnitä letku kiristämällä venttiilikokoonpanoon.

4. Siirrä letkunkiristin liitännän yli ja kiinnitä letku kiristämällä kelakokoonpanoon.
5. Asenna putki syöttöletkun päälle venttiilipäässä ja kiinnitä se kahdella nippusiteellä.
6. Ohjaa letku taaksepäin säiliöalustan runkoa pitkin oikean takalokasuojan ja puomitukikanavan sisäpuolelta (Kuva 12).

5

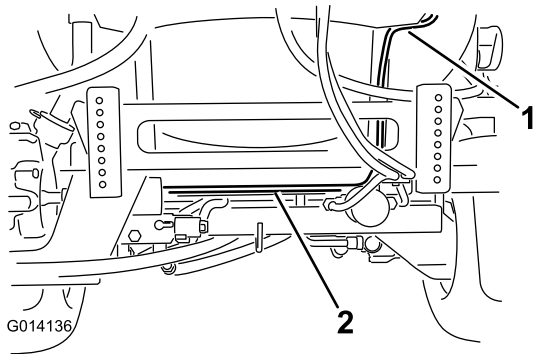
Sähköjohtojen asennus

Vaiheeseen tarvittavat osat:

4	Muovinen nippuside
1	Sulake, 50 A
2	Työntöliitin

Ohjeet

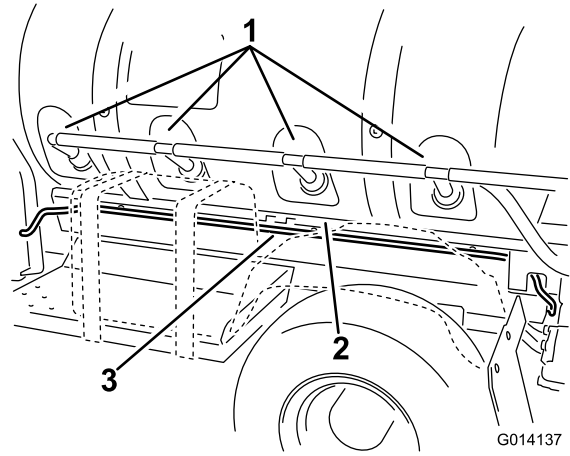
1. Paikanna letkukelan säätörsiasta tulevat sähköjohdot. Ohjaa johtojen pidempi pää, jossa on rengasliittimet ja sulakeliitin, säiliön alustan takaa ja ajoneuvon rungon halki puomin ohjaimen kannattimen takana (Kuva 14). Käytä muovista nippusidettä, jolla kiinnität johdot runkoon.



Kuva 14

1. Johdot säätörsiasta
2. Letkukelan sähköjohdot, pitkä pää

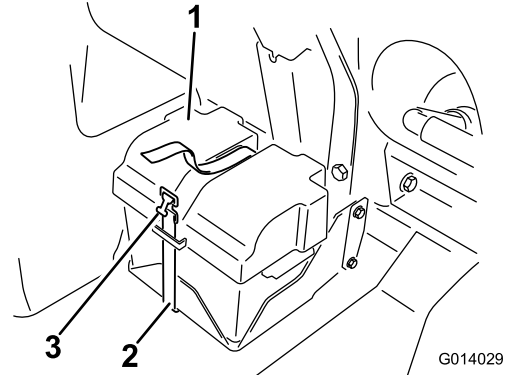
2. Ohjaa sähköjohdot eteenpäin säiliön alustaa pitkin ja säiliön kierron porttien alapuolelta akkukoteloon (Kuva 15). Käytä kolmea muovista nippusidettä, joilla kiinnität johdot runkoon.



Kuva 15

1. Säiliön kierron portit
2. Säiliöalustan runko
3. Letkukelan sähköjohdot, pitkä pää

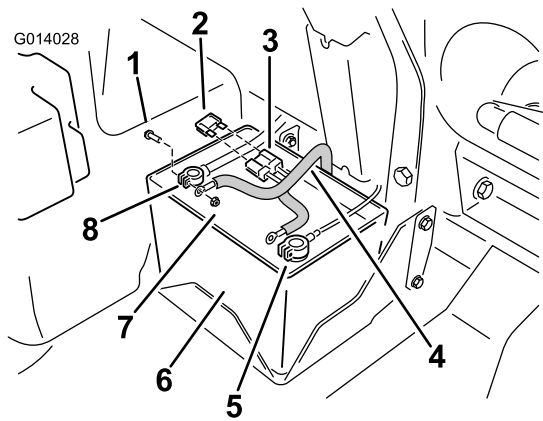
3. Irrota akkukotelon suojus (Kuva 16) ja irrota akun negatiivinen kaapeli.



Kuva 16

1. Akun suojus
2. Hihna
3. Solki

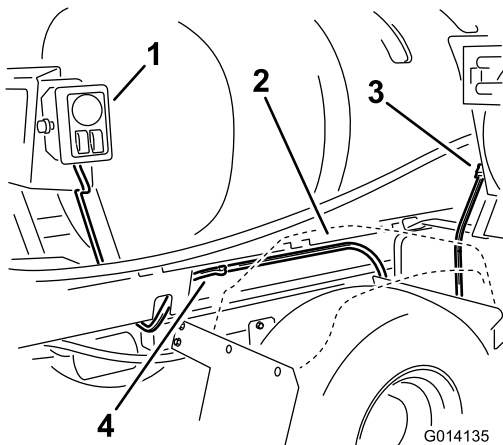
4. Kiinnitä positiivinen punainen johtojen rengasliitin punaisen akkukaapelin kiinnikkeeseen (Kuva 17).



Kuva 17

- | | |
|---|----------------------------|
| 1. Pullti, akun napa | 5. Negatiivinen napa |
| 2. Sulake, 50 A | 6. Akku |
| 3. Sulakkeen pidike, letkukelan sähköjohdot | 7. Lukkomutteri, akun napa |
| 4. Letkukelan sähköjohdot | 8. Positiivinen napa |

5. Kytke negatiivinen musta rengasliitin negatiiviseen akkukaapeliin (Kuva 17).
6. Ohjaa säätörasiasta jäljellä oleva johto, jossa on letkukelaliitin, eteenpäin koneen oikealta puolelta säiliön alustan ja oikean takalokasuojan välistä (Kuva 18). Kiinnitä johdot säiliöalustan runkoon kahdella työntöliittimellä.



Kuva 18

- | | |
|------------------------|---|
| 1. Säätörasia | 3. Letkukelaliitin |
| 2. Säiliöalustan runko | 4. Letkukelan sähköjohdot, lyhyempi pää |

7. Kytke sähköjohdot letkukelaan.
8. Asenna akun sulake johtojen avoimeen liittimeen (Kuva 17).
9. Aseta akun napojen suojukset takaisin paikoilleen ja asenna akun suojus.

10. Kiinnitä suojus akkukoteloon käyttämällä hihnaa (Kuva 16).

11. Asenna 10 A:n sulake sulakerasiaan.

6

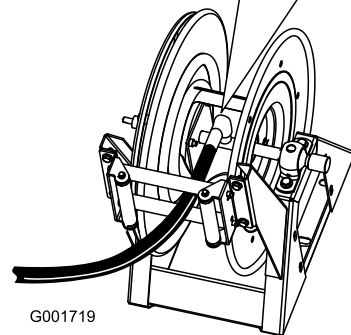
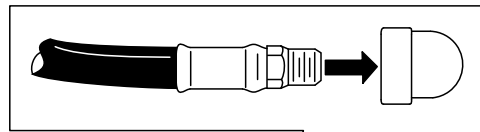
Ruiskuletkun kiinnitys

Vaiheeseen tarvittavat osat:

1	Pitkä letku ja kiinnike
1	Ruiskupistooli
1	Letkuliitin, pieni

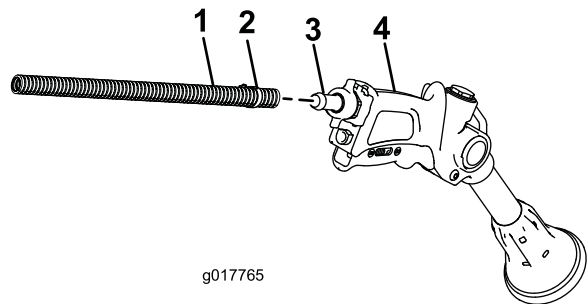
Ohjeet

1. Kierrä pitkän letkun letkuliittimen kierteiden ympärille Teflon-teippiä ja asenna liitin kelassa olevaan liitosputkeen (Kuva 19).



Kuva 19

2. Liitä pitkän letkun vapaa pää ruiskupistoolin liittimeen (Kuva 20).



Kuva 20

- | | |
|-------------------|-------------------|
| 1. Letku | 3. Liitäntä |
| 2. Letkunkiristin | 4. Ruiskupistooli |

3. Kiinnitä letkun pää pienellä letkunkiristimellä. Varmista ennen ruiskupistoolin kiinnittämistä letkuun, että letku on viety aukon läpi.
4. Kytke akun miinuskapeli akkuun.
5. Paina letkun kelauspainiketta ja ohjaa letku huolellisesti kelalle liikuttaen letkua puolelta toiselle, jotta se asettuu tasaisesti.

VAROITUS

Kädet, löysät vaatteet, pitkät hiukset ja roikkuvat korut voivat tarttua kiinni letkuun tai kelaan kelauksen aikana ja aiheuttaa tapaturman.

- Pidä kädet kaukana kelasta ja letkusta kelauksen aikana.
- Älä käytä löysiä vaatteita tai roikkuvia koruja ja kiinnitä pitkät hiukset.

Käyttö

VAARA

Paineistettu neste voi läpäistä ihon ja aiheuttaa vammoja.

- Pidä keho ja kädet kaukana suuttimista, joista ruiskuaa korkeapaineista nestettä.
- Älä suuntaa ruiskutinta ihmisiä tai eläimiä kohti.
- Varmista, että kaikki nesteletkut ja -putket ovat hyvässä kunnossa ja että kaikki liittokset ja liittimet ovat tiukalla, ennen kuin lisää järjestelmän painetta.
- Käytä pahvia tai paperia vuotojen etsimiseen.
- Poista varovasti paine järjestelmästä, ennen kuin huollat sitä.
- Jos nestettä joutuu ihon alle, hakeudu välittömästi lääkäriin.
- Kuumat nesteet ja kemikaalit voivat aiheuttaa palovammoja tai muita vammoja.

Nurmenhoidon varotoimenpiteet paikallaan käytettäessä

Tärkeää: Joissain olosuhteissa moottorista, jäähdyttimestä ja äänenvaimentimesta säteilevä kuumuus voi vaurioittaa nurmea, kun ruiskutinta käytetään paikallaan. Paikallaan käyttöä ovat esimerkiksi säiliön kierto, käsiruiskutus tai kävelypuomin käyttö.

Noudata seuraavia varotoimenpiteitä:

- **Vältä** paikallaan ruiskutusta silloin, kun olosuhteet ovat hyvin kuumat ja/tai kuivat, koska nurmi voi tällöin olla herkempi vaurioille.
- **Vältä** seisottamista nurmella paikallaan ruiskutuksen aikana. Seisota aina ajoreitillä, mikäli mahdollista.
- **Minimoi** aika, jonka laite on nurmella käynnissä samassa kohdassa. Ruohon vaurioitumiseen vaikuttavat sekä aika että lämpötila.
- **Aseta moottorin nopeus alhaisimmaksi mahdolliseksi**, jolla saavutetaan haluttu paine ja virtaus. Tämä minimoi kehittyvän lämmön ja tuulettimen ilmavirran nopeuden.
- **Anna lämmön poistua ylöspäin** moottoritilasta kohottamalla moottorinsuojusta/istuinkokoonpanoa paikallaan käytön aikana niin, että lämpö ei joudu poistumaan ajoneuvon alta. Lisätietoja istuinkokoonpanon kohottamisesta on käyttöoppaassa.

Huomaa: Käytä ajoneuvon alla lämpösuojapeittoa paikallaan käytön aikana, jos tarvitaan lisäsuojaa kuumuudelta. Ruiskutuslaitteille tarkoitettun lämpösuojapeiton saa valtuutetulta Toro-jälleenmyyjältä.

Siirtyminen puomiruiskutuksesta käsiruiskutukseen

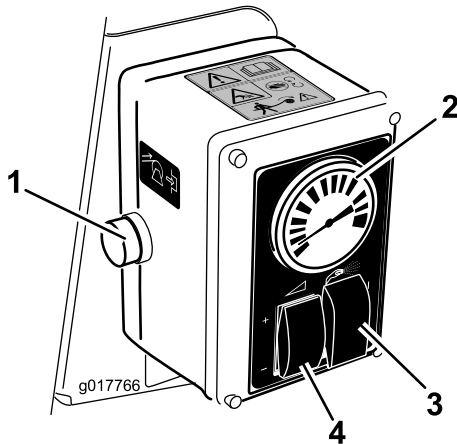
1. Pysäytä kone ja kytke seisontajarru.

⚠ VAARA

Ajaminen käsiruiskutinta käyttäen voi aiheuttaa hallinnan menetyksen, josta voi seurata loukkaantuminen tai kuolema. Älä käytä käsiruiskutinta ajon aikana.

2. Aseta kaasuvipu 25 % kohti nopeaa asentoa.
3. Varmista, että pumpun kytkin on kytkettynä ja Pro Control™ (jos on) on asetettu manuaaliseen asentoon.
4. Varmista, että ruiskupistoolin liipaisinlukko on lukittu.
5. Aseta ruiskutuksen valintakytkin käsiruiskutusasentoon (Kuva 21).

Huomaa: Letkukelan lisälaitteet, jotka edellyttävät yli 7 GPM:n virtausta, voivat toimia vajaatehoisesti. Käyttäjän saavuttama teho riippuu lisälaitteen tarvitsemasta paineesta, lisälaitteen nopeudesta ja muista tekijöistä. Useimmilla käytettävillä asetuksilla lisälaitteiden teho on vähintäänkin riittävä käyttäjän tarpeisiin. Lisätietoja on suuttimen valintaoppaassa.



Kuva 21

- | | |
|------------------------|-------------------------------|
| 1. Letkun kelauskytkin | 3. Ruiskutuksen valintakytkin |
| 2. Painemittari | 4. Ruiskutuksen säätökytkin |

säätökytkimen ja kaasuvivun asennon avulla (Kuva 21).

Huomaa: Käytä pienintä mahdollista kaasuvivun asentoa, jolla saavutetaan haluttu paine. Tämä saadaan aikaan asettamalla paine suurimpaan arvoonsa ruiskutuksen säätökytkimellä ja säätämällä sitten kaasuvivun asentoa, kunnes saavutetaan haluttu paine.

Huomaa: Letkun kelasarjan suurin suositeltu käyttöpaine on 1 034 kPa.

Käsiruiskuttimen käyttö

1. Vedä kelalta haluttu määrä letkua.

Tärkeää: Älä vedä letkua ruiskupistoolista. Vedä aina suoraan letkusta. Pistoolin liitin voi rikkoutua tai letku voi vaurioitua, jos letkua vedetään pistoolista.

2. Vapauta liipaisinlukko.
3. Suuntaa ruiskupistoolin suutin ruiskutettavalle alueelle ja vedä liipaisimesta.
4. Vapauta liipaisin ja kytke liipaisinlukko, kun olet lopettanut ruiskuttamisen.

6. Lisää tai laske painetta haluttuun arvoon painemittarin lukeman perusteella ruiskutuksen

Siirtyminen käsiruiskutuksesta puomiruiskutukseen

1. Vähennä painetta painamalla ruiskutuksen säätökytkintä.

VAROITUS

Kädet, löysät vaatteet, pitkät hiukset ja roikkuvat korut voivat tarttua kiinni letkuun tai kelaan kelauksen aikana ja aiheuttaa tapaturman.

- Pidä kädet kaukana kelasta ja letkusta kelauksen aikana.
 - Älä käytä löysiä vaatteita tai roikkuvia koruja ja kiinnitä pitkät hiukset.
2. Aseta ruiskutuksen valintakytkin Pois-asentoon.
 3. Suuntaa ruiskupistoolin suutin turvalliselle alueelle, vapauta liipaisinlukko ja vedä liipaisimesta, kunnes letku tyhjenee kokonaan nesteestä. Kytke sitten liipaisinlukko.
 4. Paina letkukelan letkun kelauspainiketta, kunnes vapaata letkua on vain jonkin verran.
 5. Aseta ruiskutuspistooli kelan takana olevaan pidikkeeseen.

Tärkeää: Kiinnittämätön letku voi tarttua esteisiin ja vaurioittaa letkukelaa.

Kunnossapito

Puhdistus

Käsiruiskutin on huuhdeltava aina käytön jälkeen. Puomeja huuhdeltaessa on vaihdettava ruiskutin käsiruiskutustilaan ja aktivoitava ruiskupistoolin liipaisin useita kertoja, jotta letkukokoonpano ja ruiskupistooli puhdistuvat perusteellisesti.

Huomautuksia:

Huomautuksia:



Count on it.