



Elektrische slanghaspel-set

Multi-Pro® 5800 gazonspuitmachine

Modelnr.: 41613—Serienr.: 312000001 en hoger

Installatie-instructies

De elektrische slanghaspel-set is een speciaal werktuig voor een gazonspuitvoertuig en is bedoeld voor gebruik door professionele bestuurders en voor commerciële toepassingen. Het systeem is met name ontworpen voor spuiten op goed onderhouden gazons in parken, golfbanen en sportvelden.

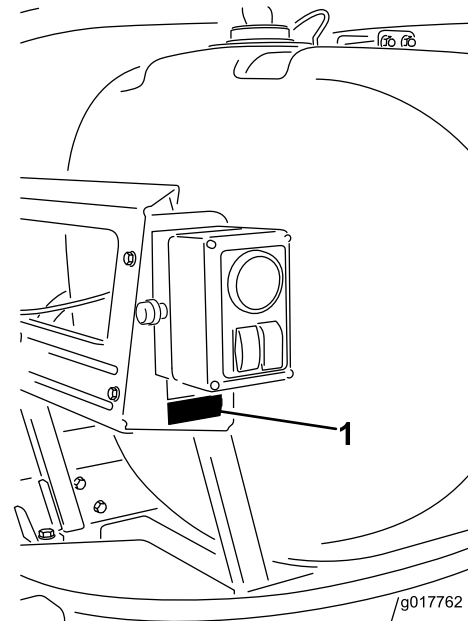
Dit product voldoet aan alle relevante Europese richtlijnen, zie voor details de aparte productspecifieke conformiteitsverklaring.

Opmerking: Wij raden aan om bij montage van de Pro Control XP sproeisets (41604), de straalpomp (41612), de elektrische slanghaspel (41613) en de tankspoelset (41614) deze onderdelen meteen ook aan te sluiten op de verdeelafsluiter.

Lees deze handleiding zorgvuldig, zodat u weet hoe u de machine op de juiste wijze kunt gebruiken en onderhouden. De informatie in deze handleiding kan u en anderen helpen letsel en schade te voorkomen. Hoewel Toro Toro veilige producten ontwerpt en fabriceert, blijft u verantwoordelijk voor het juiste en veilige gebruik van de machine.

U kunt rechtstreeks contact opnemen met Toro via www.Toro.com voor informatie over producten en accessoires, om een dealer te vinden of om uw product te registreren.

Als u service, originele Toro-onderdelen of aanvullende informatie nodig hebt, kunt u contact opnemen met een erkende servicedealer of met de klantenservice van Toro. U dient hierbij altijd het modelnummer en het serienummer van het product te vermelden. Figuur 1 geeft de plaats van het modelnummer en het serienummer van het product aan.



Figuur 1

1. Plaatje met modelnummer en serienummer

Modelnr.:	_____
Serienr.:	_____

Veiligheid

Er worden in deze handleiding een aantal mogelijke gevaren en een aantal veiligheidsberichten genoemd (Figuur 2) met de volgende veiligheidssymbolen, die duiden op een gevaarlijke situatie die zwaar lichamelijk letsel of de dood tot gevolg kan hebben wanneer de veiligheidsvoorschriften niet in acht worden genomen.



Figuur 2

1. Veiligheidssymbool

Er worden in deze handleiding nog 2 woorden gebruikt om uw aandacht op bijzondere informatie te vestigen.

Belangrijk attendeert u op bijzondere technische informatie en **Opmerking** duidt algemene informatie aan die bijzondere aandacht verdient.

Lees ook de veiligheidsinstructies en gebruiksaanwijzingen in de *Gebruikershandleiding* van de machine.

- Richt de handsputmachine nooit op mensen of dieren. Vloeistoffen die onder hoge druk staan, kunnen door de huid heen dringen en ernstig letsel

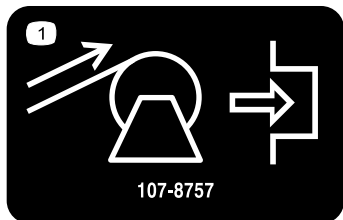
veroorzaken. Dit kan leiden tot amputatie of de dood. Hete vloeistoffen en chemicaliën kunnen ook brandwonden of ander letsel veroorzaken. Al een lichaamsdeel in contact komt met een straal spuitvloeistof, moet onmiddellijk een arts worden gewaarschuwd die bekend is met verwondingen waarbij vloeistof is geïnjecteerd.

- Houd uw hand of een ander lichaamsdeel nooit vóór de spuitdop.
- Haal altijd de druk van de machine als u niet aanwezig bent.
- Gebruik de handsputmachine nooit als de slang, de vergrendeling van de trekker, de spuitdop of een ander onderdeel is beschadigd of ontbreekt.
- Gebruik de handsputmachine nooit als slangen, fittingen of andere onderdelen lekken.
- Spuit nooit in de buurt van elektrische leidingen.
- Rij nooit als u spuit met een handsputmachine.
- Draag rubberen handschoenen, een veiligheidsbril en een pak dat het hele lichaam beschermt als u chemicaliën spuit met een handsputmachine.
- Bliksem kan ernstig of dodelijk letsel veroorzaken. Als u bliksem ziet of donder hoort in het gebied, gebruik de machine dan niet; ga schuilen.

Veiligheids- en instructiestickers

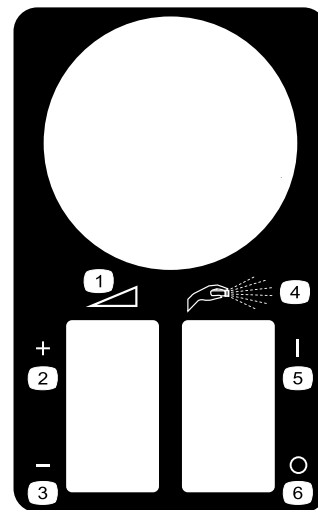


Veiligheidsstickers en veiligheidsinstructies zijn gemakkelijk zichtbaar voor de bestuurder en bevinden zich bij plaatsen waar gevaar kan ontstaan. Vervang alle beschadigde of verdwenen stickers.



107-8757

1. Slanghaspel terugspoelen; indrukken om in te schakelen.
-



119-4878

1. Continu snelheidsregeling
 2. Verhogen
 3. Verminderen
 4. Handmatig spuiten
 5. Aan
 6. Uit
-



120-0618

1. Waarschuwing - Lees de *Gebruikershandleiding*.
 2. Knelgevaar voor de hand, rollers - waarschuwing, slanghaspel windt vanzelf op; blijf op een veilige afstand van bewegende onderdelen, laat alle beveiligingen op hun plaats.
-

Installatie

Losse onderdelen

Gebruik onderstaande lijst om te controleren of alle onderdelen zijn geleverd.

Procedure	Omschrijving	Hoeveelheid	Gebruik
1	Klepstel van de slanghaspel Bout (M8 X 260 mm)	4 2	Het klepstel plaatsen.
2	Bedieningskast en beugelset Bout (1/4 x 5/8 inch) Borgmoer (1/4 inch) Verloopstuk	1 3 3 1	Montage van de bedieningskast.
3	Steun van slanghaspel Flenskopbout (3/8 x 1 inch) Flensmoer (3/8 inch) Band van slanghaspel Slanghaspel Flenskopbout (5/16 x 1 inch) Flensmoer (5/16 inch) Kabelklemband	1 10 10 2 1 1 1 10	Assemblage van het frame
4	Slang Slangklem Rechte ribbel Buis Kabelklembanden	1 2 1 1 2	De toevoerslang monteren.
5	Kunststof klemband Zekering, 50 A Induwconnector	4 1 2	Monteer de kabelboom
6	Lange slang met fitting Spuitspuit Slangklem, klein	1 1 1	De spuitslang aansluiten

Opmerking: Bepaal vanuit de normale bedieningspositie de linker- en rechterzijde van de machine.

Opmerking: Bij de montage van deze set wordt schroefdraadafdichtingstape gebruikt.

1

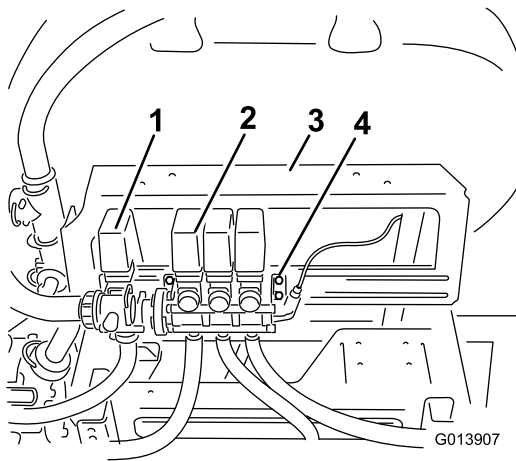
Het klepstel plaatsen

Benodigde onderdelen voor deze stap:

4	Klepstel van de slanghaspel
2	Bout (M8 X 260 mm)

Procedure

1. Zet de bouten waarmee het klepstel van de spuitboom aan de beugel bevestigd zijn los, maar verwijder ze niet (Figuur 3).

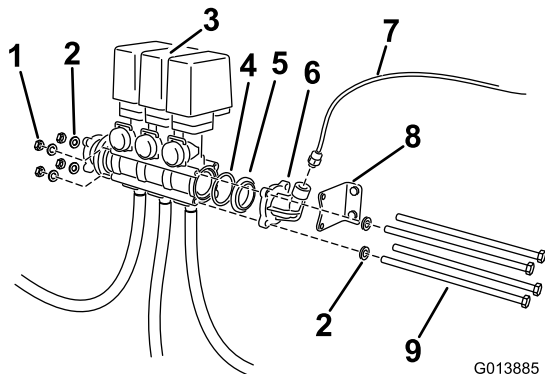


Figuur 3

- | | |
|-------------------|---|
| 1. Mengklep | 3. Montagebeugel |
| 2. Omloopklepstel | 4. Sluitingen, loszetten maar niet verwijderen. |

2. Draai de lange bouten en sluitingen waarmee het klepstel bevestigd is los (Figuur 4). Verwijder alle sluitingen en bewaar deze. Beweeg de kleppen naar rechts.

Opmerking: Het klepstel zit nu niet meer vast aan de machine. Het kan handig zijn om het geheel op een werkbank te leggen. Daarvoor dienen de slangen van de spuitboom verwijderd te worden van de kleppen.

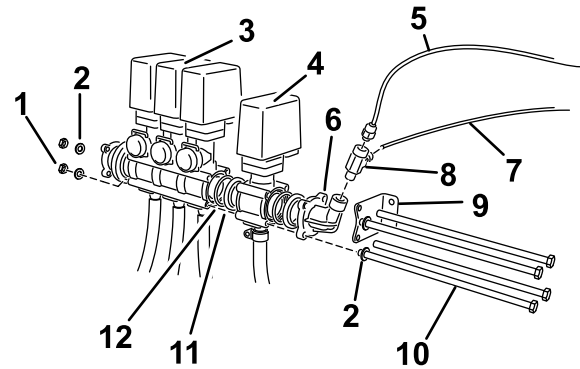


Figuur 4

- | | |
|-------------|------------------------|
| 1. Borgmoer | 6. Kapje van elleboog |
| 2. Ring | 7. Rode buis |
| 3. Klepstel | 8. Beugel |
| 4. O-ring | 9. Lange bouten, nieuw |
| 5. Adapter | |

3. Verwijder de adapter van de elleboog en de pakking (Figuur 4). Zoek de O-ring die zich in het gebruikte klephuis bevindt. Bewaar alle onderdelen. Beweeg de beugel weg van het gebruikte klepstel.

4. Zoek het slanghaspelklepstel tussen de losse onderdelen en plaats het in het verlengde van de bestaande kleppen (Figuur 5).



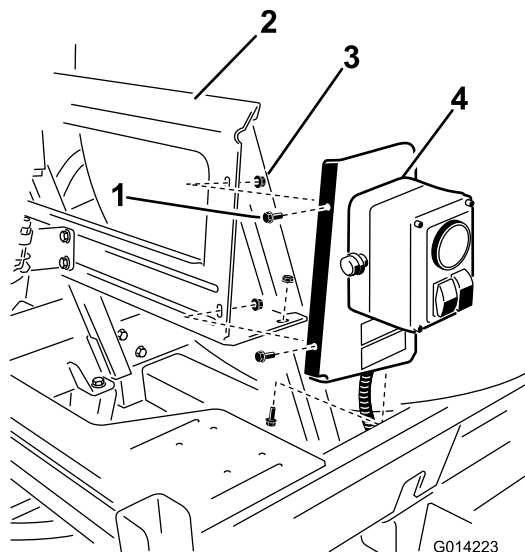
Figuur 5

- | | |
|--------------------------|---|
| 1. Borgmoer | 7. Rood buisje, om de klep onder druk te zetten |
| 2. Ring | 8. T-fitting |
| 3. Klepstel | 9. Beugel |
| 4. Slanghaspelklep | 10. Lange bouten, gebruikt |
| 5. Rood buisje, gebruikt | 11. Adapter |
| 6. Kapje van elleboog | 12. O-ring |

- A. Ga na of de gebruikte O-ring in het open uiteinde van het klephuis van de spuitboom is geplaatst. Indien dit niet het geval is, dient u O-ring te zoeken en te plaatsen.
- B. Plaats de pakking die u eerder verwijderde.
- C. Plaats het klepstel van de slanghaspel.
- D. Plaats een O-ring uit de losse onderdelen aan de open zijde van het klephuis van de slanghaspel.
- E. Plaats een pakking uit de losse onderdelen.
- F. Plaats de elleboogadapter die u eerder verwijderde met de bocht naar boven gericht.

5. Beweeg het geheel tussen de beugels op de montagerail.
6. Plaats de beugel opnieuw op het eindklepstel aan de twee gaten van de elleboogadapter het dichtst bij de montagebeugel van de spuitboomklep (Figuur 5).
7. Monteer twee lange bouten (M8 X 260 mm) door de montagebeugel, in het bovenste en onderste gat in de klephuisen van de kleppen van de slanghaspel en de spuitboomomloop het dichtst bij de montagerail (Figuur 5).
8. De bouten dienen door de klephuisen en de beugel aan de tegenovergestelde kant te gaan. Bevestig ze met de borgmoeren die u eerder verwijderde.
9. Gebruik de twee resterende bouten (M8 X 260 mm) en de gebruikte ringen om de klepstellen aan de open gaten in de klephuisen te bevestigen (Figuur 5)

10. Bevestig ze met de ringen en borgmoeren die u eerder verwijderde.
11. Draai de lange bouten vast met een torsië van 272-373 Nm.
12. Bevestig de bouten van de montagebeugel aan de montagerail.
13. Plaats de T-fitting (Figuur 5)
 - A. Verwijder de fitting waarmee de rode drukmeetbuis aan de elleboogadapter is bevestigd.
 - B. Zoek de T-fitting in de losse onderdelen. Wikkel het uiteinde met de schroefdraad in met schroefdraadtape.
 - C. Monteer de T-fitting op de elleboogadapter met de T naar de tank gericht.
 - D. Plaats de fitting die u eerder verwijderde op het open uiteinde van de fitting.
14. Zoek de connector met de aanduiding Spuitpistoolklep op de hoofdkabelboom. Verbind de spuitpistoolklep met de hoofdkabelset door gebruik van de daartoe bestemde verbindingsklem.



Figuur 6

- | | |
|------------------|-----------------------------|
| 1. Bout | 3. Borgmoer |
| 2. Montagebeugel | 4. Bedieningskast en beugel |

3. Zoek de rode drukmeetbuis die van de achterkant van de bedieningskast komt en plaats ze op de opening in de T-fitting (Figuur 7).

2

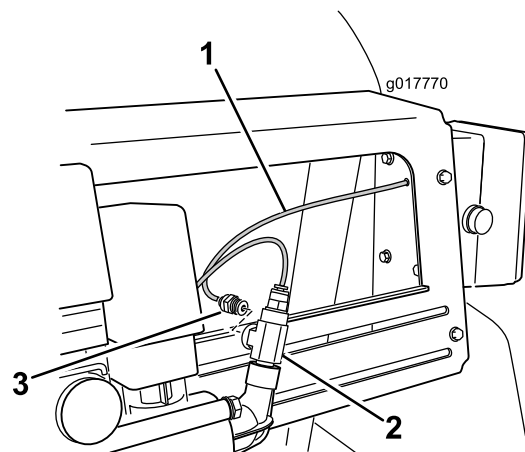
Montage van de bedieningskast

Benodigde onderdelen voor deze stap:

1	Bedieningskast en beugelset
3	Bout (1/4 x 5/8 inch)
3	Borgmoer (1/4 inch)
1	Verloopstuk

Procedure

1. Zoek de bedieningskast en de beugelset in de losse onderdelen.
2. Plaats de set op de montagebeugel door middel van 3 bouten (1/4 x 5/8 inch) en 3 borgmoeren (1/4 inch) zoals afgebeeld in Figuur 6.



Figuur 7

- | | |
|------------------------------------|----------------|
| 1. Drukmeetbuis van bedieningskast | 3. Verloopstuk |
| 2. T-fitting | |

3

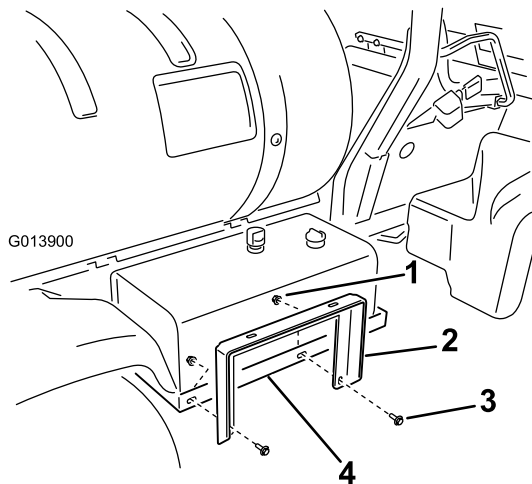
Assemblage van het frame

Benodigde onderdelen voor deze stap:

1	Steun van slanghaspel
10	Flenskopbout (3/8 x 1 inch)
10	Flensmoer (3/8 inch)
2	Band van slanghaspel
1	Slanghaspel
1	Flenskopbout (5/16 x 1 inch)
1	Flensmoer (5/16 inch)
10	Kabelklemband

Procedure

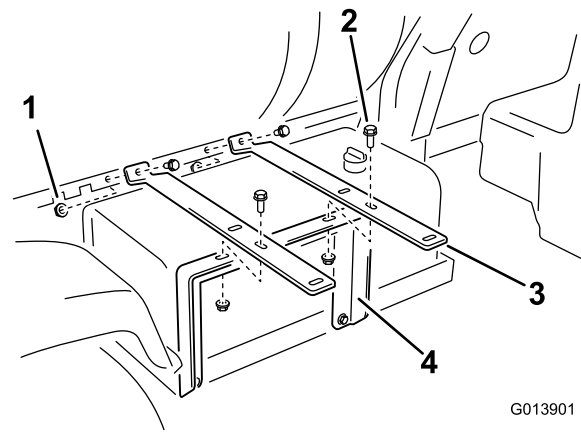
1. Monteer de steun van de slanghaspel aan de montagebeugel van het hydraulische reservoir (Figuur 8) met behulp van 2 flenskopbouten (3/8 x 1 inch) en 2 flensmoeren (3/8 inch). Draai de moeren niet helemaal vast om latere afstelling mogelijk te maken.



Figuur 8

- | | |
|--------------------------------|--------------------------------------|
| 1. Steun van slanghaspel | 3. Borgmoer (3/8 inch) |
| 2. Flenskopbout (3/8 x 1 inch) | 4. Houder van hydraulische reservoir |

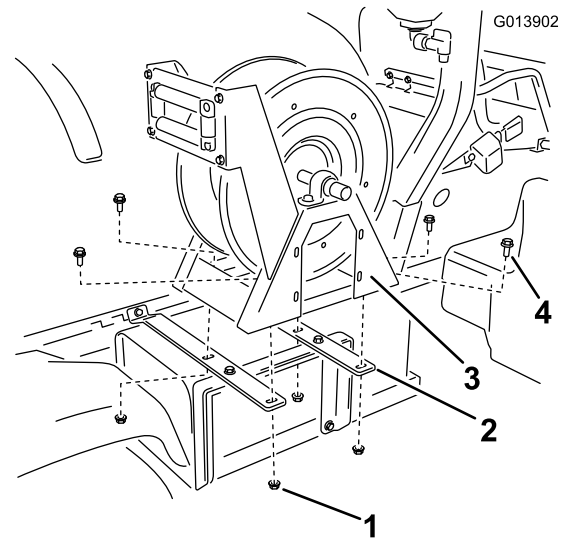
2. Steek de uiteinden van de 2 slanghaspelbanden in gaatjes in de tankzitting, zoals afgebeeld in Figuur 9, met behulp van 2 flenskopbouten (3/8 x 1 inch) en 2 flensmoeren (3/8 inch).



Figuur 9

- | | |
|--------------------------------|---------------------------|
| 1. Flenskopbout (3/8 x 1 inch) | 3. Banden van slanghaspel |
| 2. Borgmoer (3/8 inch) | 4. Steun van slanghaspel |

3. Bevestig de steun van de slanghaspel aan de banden van de slanghaspel (Figuur 8) met behulp van 2 flenskopbouten (3/8 x 1 inch) en 2 flensmoeren (3/8 inch).
4. Breng de banden en de steun van de slanghaspel op gelijk niveau en zet alle bevestigingen vast.
5. Bevestig de slanghaspel aan de banden van de slanghaspel (Figuur 10) met behulp van 4 flenskopbouten (3/8 x 1 inch) en 4 flensmoeren (3/8 inch).



Figuur 10

- | | |
|---------------------------|--------------------------------|
| 1. Borgmoer (3/8 inch) | 3. Slanghaspel |
| 2. Banden van slanghaspel | 4. Flenskopbout (3/8 x 1 inch) |

4

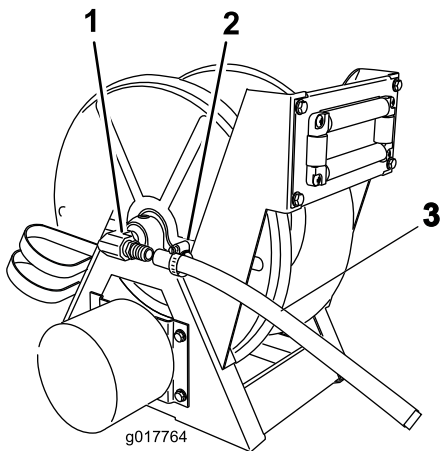
De toevoerslang monteren

Benodigde onderdelen voor deze stap:

1	Slang
2	Slangklem
1	Rechte ribbel
1	Buis
2	Kabelklembanden

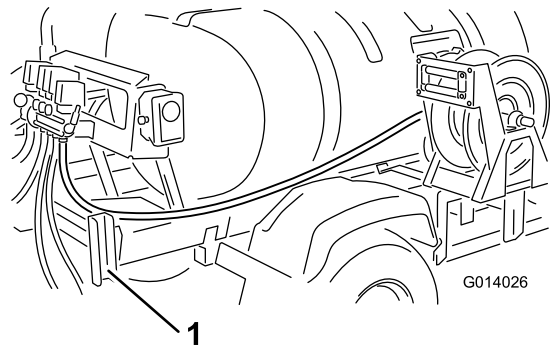
Procedure

1. In de losse onderdelen bevinden zich de slanghaspel en twee slangklemmen.
2. Plaats een slangklem over het losse einde van de slang.
3. Plaats het uiteinde van de slang op de ribbel met rechte hoek aan de kant van de slanghaspelset naar de tank toe (Figuur 11).



Figuur 11

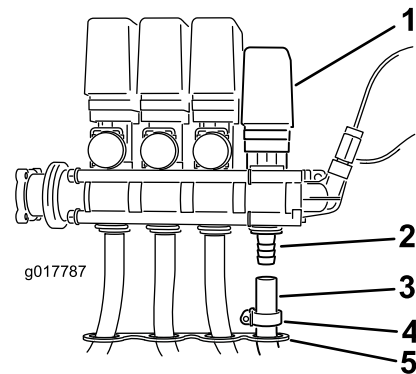
1. Rechte ribbel
2. Slangklem
3. Slang



Figuur 12

1. Steungleuf voor spuitboom

7. Leid de slang rond het montageframe naar de vooraf gemonteerde klep van de slanghaspel (Figuur 12).
8. Breng de slang door het open gat in de slangbeugel van de klepmontagebeugel en naar de vrije ribbel van de slanghaspelklep (Figuur 13).
9. Schuif een slangklem over het losse einde van de slang en sluit de slang aan op de zichtbare ribbel in de klep.



Figuur 13

1. Straalpompklep
2. Ribbel
3. Slang
4. Slangklem
5. Slang beugel

10. Schuif de slangklem over de ribbel en draai deze vast om de slang aan de klepset te bevestigen.

4. Schuif de slangklem over de ribbel en draai deze vast om de slang aan de haspelset te bevestigen.
5. Koppel de buis aan op de toevoerslang aan de klepaansluiting en maak vast met 2 kabelbinders.
6. Leid de slang naar achteren langs het steunframe van de tank, binnen het spatbord rechts achteraan en binnen de steungleuf voor de spuitboom (Figuur 12).

5

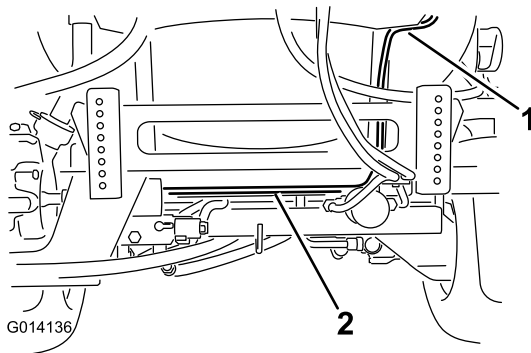
De kabelboom monteren

Benodigde onderdelen voor deze stap:

4	Kunststof klemband
1	Zekering, 50 A
2	Induwconnector

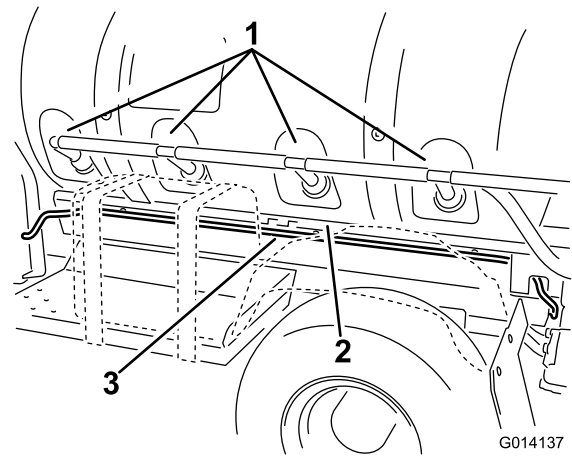
Procedure

1. Zoek de kabelboom die van de bedieningskast van de slanghaspel komt. Leid de lange zijde van de kabelboom met de ringterminals en een zekeringsklem over de achterkant van het tankframe en het chassis van het voertuig achter de drijfbeugel van de spuitboom (Figuur 14). Bevestig de kabelboom met een kunststof klemband aan het frame.



Figuur 14

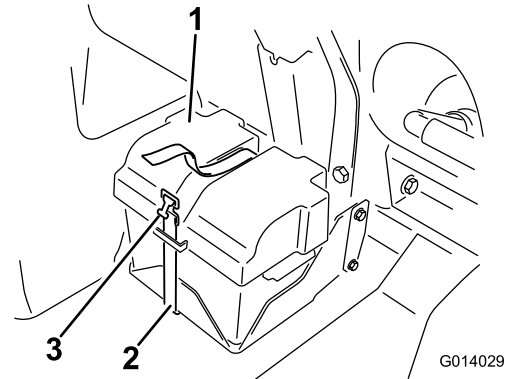
1. Kabelboom van bedieningskast
2. Kabelboom elektrische slanghaspel, lange kant



Figuur 15

1. Mengpoorten
2. Steunframe van de tank
3. Kabelboom slanghaspel, lange kant

3. Verwijder het accudeksel (Figuur 16) en maak de negatieve accukabel los.

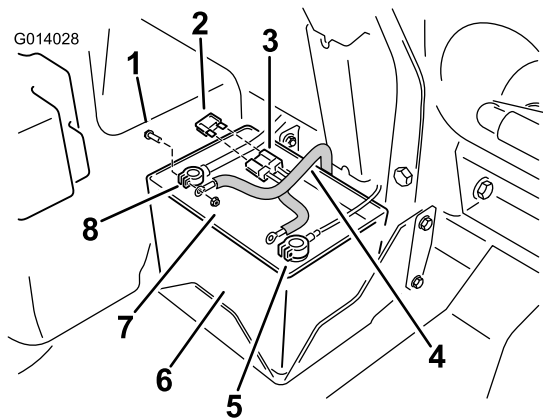


Figuur 16

1. Accudeksel
2. Band
3. Sluiting

2. Leid de kabelboom naar voren langs het tankframe en onder de mengpoorten naar de accubak (Figuur 15). Bevestig de kabelboom met drie kunststof klembanden aan het frame.

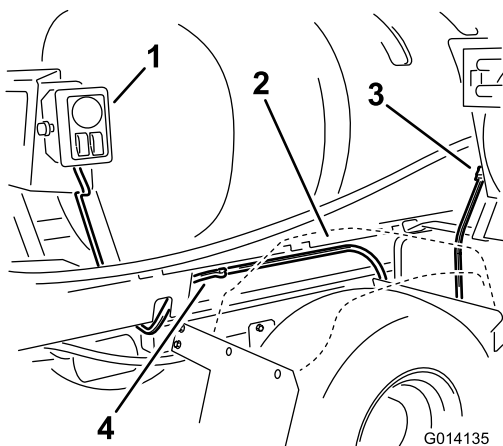
4. Verbind de positieve, rode ringterminal van de kabelboom met de sluiting op de rode accukabel (Figuur 17).



Figuur 17

- | | |
|--|-------------------------------|
| 1. Bout, accupool | 5. Minpool van de accu |
| 2. Zekering, 50 A | 6. Accu |
| 3. Zekeringhouder, kabelboom slanghaspel | 7. Borgmoer, pool van de accu |
| 4. Kabelboom slanghaspel | 8. Pluspool van de accu |

- Verbind de negatieve, zwarte ringterminal met de negatieve accukabel (Figuur 17).
- Leid bij de bedieningskast de overgebleven kabelboom met slanghaspelaansluiting naar voren aan de rechterkant van de machine, tussen het steunframe van de tank en de rechterachterbumper (Figuur 18). Gebruik 2 induwconnectors om de kabelboom aan het steunframe van de tank te bevestigen.



Figuur 18

- | | |
|---------------------------|--------------------------------------|
| 1. Bedieningskast | 3. Slanghaspelaansluiting |
| 2. Steunframe van de tank | 4. Kabelboom slanghaspel, korte kant |

- Verbind de kabelboom met de slanghaspel.
- Aan de accu plaatst u de zekering in de open aansluiting van de kabelboom (Figuur 17).
- Plaats de klemmenkappen van de accu terug en monteer het accudeksel.

- Gebruik de band om het deksel aan de accubak te bevestigen (Figuur 16).
- Plaats de zekering van 10 A in de zekeringhouder.

6

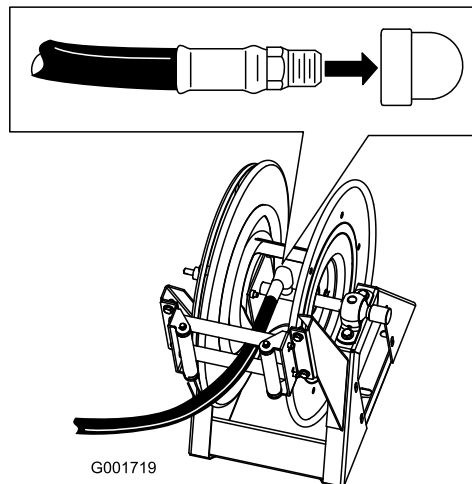
De spuitslang aansluiten

Benodigde onderdelen voor deze stap:

1	Lange slang met fitting
1	Spuitpistool
1	Slangklem, klein

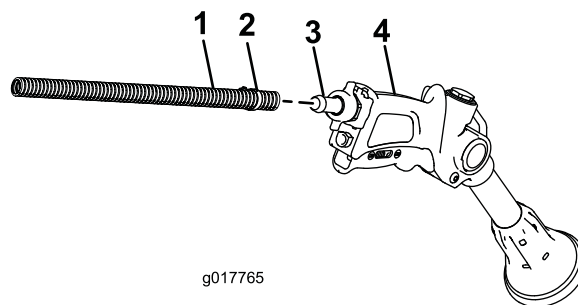
Procedure

- Wikkel teflon-band linksom rond de schroefdraad van de slangfitting op de lange slang en plaats de fitting in de aansluitbuis op de haspel (Figuur 19).



Figuur 19

- Sluit de het vrije uiteinde van de lange slang aan op de fitting op het spuitpistool (Figuur 20).



Figuur 20

- | | |
|--------------|-----------------|
| 1. Slang | 3. Ribbel |
| 2. Slangklem | 4. Spuitpistool |

Gebruiksaanwijzing

⚠ WAARSCHUWING

Hydraulische vloeistof die onder druk staat, kan door de huid heen dringen en letsel veroorzaken.

- Houd lichaam en handen uit de buurt van spuitdoppen waaruit onder hoge druk vloeistof ontsnapt.
- Richt de spuitmachine nooit op mensen of dieren.
- Controleer of alle vloeistofslangen en leidingen in goede staat verkeren en alle aansluitingen en verbindingstukken stevig vastzitten voordat u druk zet op het systeem.
- U kunt lekken opsporen met behulp van karton of papier.
- Voer alle druk in het systeem veilig af voordat u hieraan werkzaamheden gaat verrichten.
- Waarschuw onmiddellijk een arts als er hydraulische vloeistof is geïnjecteerd in de huid.
- Hete vloeistoffen en chemicaliën kunnen brandwonden of ander letsel veroorzaken.

Vorzorgsmaatregelen ter bescherming van het gazon tijdens gebruik in een stationaire stand

Belangrijk: In sommige omstandigheden kan de hitte van de motor, de radiator en de geluiddemper schade toebrengen aan het gras als de spuitmachine wordt gebruikt in een stationaire stand. De machine loopt stationair als u de spuitvloeistof in de tank mengt, handmatig spuit of een loopspuitboom gebruikt.

Neem de volgende voorzorgsmaatregelen:

- Spuit **nooit** in een stationaire stand bij zeer hete en/of droge omstandigheden of als het gazon tijdens deze perioden meer te lijden kan hebben.
- Parkeer **nooit** op het gazon als u spuit in de stationaire stand. Parkeer op een pad als dit mogelijk is.
- **Beperk** zoveel mogelijk de tijd dat u de machine in de stationaire stand op een bepaald stuk van het gazon laat staan. Zowel de tijd als de temperatuur is van invloed op de mate waarin het gras wordt beschadigd.

3. Zet het uiteinde van de slang vast met een slangklem. Controleer of de slang door de geleideropening gaat voordat u het spuitpistool vastmaakt aan de slang.
4. Sluit de minkabel van de accu aan op de accu.
5. Druk op de opwindknop en wind de slang voorzichtig op de haspel. Beweeg hierbij de slang van de ene naar de andere kant om de slang gelijkmatig te verdelen over de breedte van de haspel.

⚠ VOORZICHTIG

Handen, losse kleding, lang haar en sieraden kunnen tijdens het opwinden worden gegrepen door de slang en de haspel. Dit kan letsel veroorzaken.

- Houd u handen tijdens het opwinden uit de buurt van de haspel en de slang.
- Draag geen losse kleding of sieraden en bind lang haar op.

- **Stel het motortoerental zo laag mogelijk af** om de gewenste druk en stroom te verkrijgen. Dit beperkt de hitte die wordt ontwikkeld en de snelheid van de lucht die koelventilator voortbrengt.
- **Laat de hitte naar boven ontsnappen** vanuit het motorcompartiment door het motorscherm/de stoel omhoog te zetten als de machine wordt gebruikt in de stationaire stand, zodat de hitte niet via de onderkant van de machine wordt afgevoerd. Raadpleeg uw Gebruikershandleiding voor meer informatie over de wijze waarop de stoel omhoog moet zetten.

Opmerking: Leg een hittewerende deken onder de machine tijdens gebruik in de stationaire stand als extra bescherming tegen de hitte is gewenst. Neem contact op met een erkende Toro-dealer voor een Toro hittewerende deken voor gazonspuitmachines.

Van spuitboommodus op handmatige spuitmodus zetten

1. Breng de spuitmachine tot stilstand en stel de parkeerrem in werking.

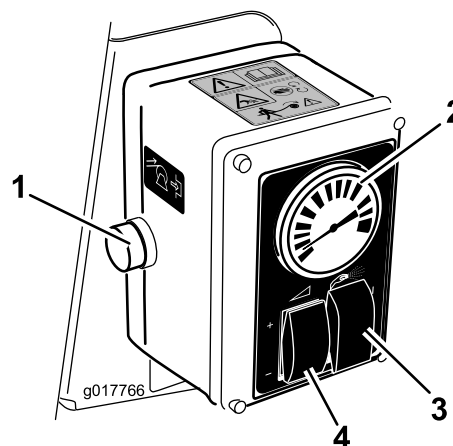
⚠ WAARSCHUWING

Als u handmatig spuit terwijl u met de machine rijdt, bestaat de kans dat u de controle over de machine verliest. Dit kan lichamelijk of dodelijk letsel veroorzaken. Spuit daarom niet handmatig als u met de machine rijdt.

2. Zet de gashendel voor een kwart in de richting van Snel.
3. Controleer of de pompschakelaar is ingeschakeld en of de Pro Control™ (indien van toepassing) is ingesteld op de handmatige stand.
4. Controleer of de trekker op het spuitpistool is vergrendeld.
5. Zet de keuzeschakelaar voor de spuitmodus op Handmatig spuiten (Figuur 21).

Opmerking: De kans bestaat dat slanghaspelaccessoires waarvoor een vloeistofstroom met een druk van meer dan 7 gpm nodig is, minder goede prestaties leveren. Het niveau van de prestaties die de gebruiker verkrijgt, is afhankelijk van de druk die accessoires nodig hebben, het toerental van de accessoires en andere instelbare variabelen. Voor beter aanvaardbare instellingen zullen de werktuigen

minimaal moeten voldoen aan de vereisten van de gebruiker. Raadpleeg de selectiegids met spuitdoppen voor meer informatie.



Figuur 21

- | | |
|---------------------------|------------------------------------|
| 1. Opwindschakelaar slang | 3. Keuzeschakelaar voor spuitmodus |
| 2. Drukmeter | 4. Schakelaar voor gebruiks dosis |

6. Verhoog of verminder met de schakelaar voor de gebruiks dosis en de gashendel de druk die wordt aangegeven op de druksmeter, totdat u de gewenste instelling hebt verkregen (Figuur 21).

Opmerking: Neem het gas zoveel mogelijk terug om de gewenste druk te verkrijgen. Dit kunt u doen door de druk met de schakelaar voor de gebruiks dosis zo hoog mogelijk te zetten en daarna de gassnelheid in te stellen totdat u de gewenste druk hebt verkregen.

Opmerking: De maximaal aanbevolen werkdruk voor de slanghaspel is 1034 kPa (150 psi).

Handmatig spuiten

1. Rol zo veel slang van de haspel af als u nodig hebt.

Belangrijk: Trek niet aan de slang met het spuitpistool. Pak altijd direct de slang vast als u deze van de haspel rolt. Als u met het spuitpistool aan de slang trekt, bestaat de kans dat de fitting op het pistool afbreekt of de slang beschadigd raakt.

2. Ontgrendel de trekker.
3. Richt het spuitpistool op het gebied dat u wilt spuiten, en haal de trekker over.
4. Laat de trekker en vergrendel deze als u klaar bent met spuiten.

Van handmatige spuitmodus op spuitboommodus zetten

1. Druk de schakelaar voor de gebruiksdosis in om de druk te verlagen.

⚠ VOORZICHTIG

Handen, losse kleding, lang haar en sieraden kunnen tijdens het opwinden worden gegrepen door de slang en de haspel. Dit kan letsel veroorzaken.

- Houd u handen tijdens het opwinden uit de buurt van de haspel en de slang.
 - Draag geen losse kleding of sieraden en bind lang haar op.
2. Zet de schakelaar voor de spuitmodus in de stand Uit.
 3. Richt het spuitpistool op een gebied waar u veilig kunt spuiten, ontgrendel de trekker en haal de trekker over totdat er helemaal geen spuitvloeistof meer in de slang zit. Vergrendel daarna de trekker.
 4. Druk op de opwindknop van de slanghaspel totdat er nog maar een halve meter slang is uitgerold.
 5. Plaats het spuitpistool in de houder op de achterkant van de haspel.

Belangrijk: Een slang die niet is vastgezet, kan vastraken in voorwerpen, waardoor de haspel kan worden beschadigd.

Onderhoud

Reinigen

Spoel de handspruit na elk gebruik. Bij het spoelen van de spuitbomen schakelt u de sproeier in op handspruitmodus. Haal de trekker van het spuitpistool meermaals over om de slang en het spuitpistool grondig te spoelen.

Opmerkingen:

Opmerkingen:



Count on it.