



# Schlauchtrommel Spritzsystem Workman® 200

Modellnr. 41097—Seriennr. 312000001 und höher

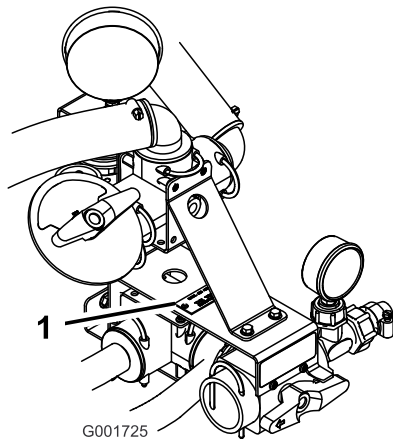
## Installationsanweisungen

## Einführung

Lesen Sie diese Anleitung bitte gründlich durch, um sich mit dem Betrieb und der Wartung des Produktes vertraut zu machen. Die Informationen in dieser Anleitung können dazu beitragen, Verletzungen und Sachschäden zu vermeiden. Obwohl Toro sichere Produkte konstruiert und herstellt, sind Sie selbst für den korrekten und sicheren Betrieb des Produktes verantwortlich.

Sie können sich unter folgender Adresse [www.Toro.com](http://www.Toro.com) direkt an Toro hinsichtlich Produkt- und Zubehörinformationen, Standorten von Vertragshändlern oder Registrierung des Produkts wenden.

Wenden Sie sich an Ihren Toro Vertragshändler oder Kundendienst, wenn Sie eine Serviceleistung, Toro Originalersatzteile oder weitere Informationen benötigen. Haben Sie dafür die Modell- und Seriennummern der Maschine griffbereit. Bild 1 zeigt die Position der Modell- und Seriennummern an der Maschine.



**Bild 1**

1. Typenschild mit Modell- und Seriennummern

Modellnr. \_\_\_\_\_

Seriennr. \_\_\_\_\_

**Hinweis:** Bestimmen Sie die linke und rechte Seite der Maschine anhand der üblichen Einsatzposition.

**Wichtig:** Teflonband wird für die Montage des Kits benötigt. Das Gewinde von Anschlussstücken wird vor der Montage mit dem Band umwickelt. Gewinde sollten von der Basis zur Spitze des Anschlussstücks umwickelt werden, um eine wasserdichte Dichtung zu gewährleisten.

**Wichtig:** Ein Schmiermittel, das nicht auf Petroleum basiert, z. B. Pflanzenöl, wird für den Einbau des Kits benötigt.



# Sicherheit

Eine fehlerhafte Bedienung oder Wartung durch den Benutzer oder Besitzer kann Verletzungen zur Folge haben. Diese Sicherheitsanweisungen und -hinweise sollen dabei helfen, das Verletzungsrisiko zu reduzieren. Achten Sie immer auf das Warnsymbol, es bedeutet **VORSICHT, WARNUNG oder GEFAHR – Sicherheitshinweis**. Wenn der Hinweis nicht beachtet wird, kann es zu Verletzungen und Todesfällen kommen.

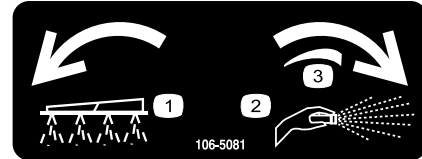
Lesen Sie auch die Sicherheits- und Betriebsanleitungen in der *Bedienungsanleitung* des Fahrzeugs.

- Richten Sie das Sprühgerät nicht auf Personen oder Tiere. Unter hohem Druck stehende Flüssigkeiten können unter die Haut dringen und schwere Verletzungen verursachen, die zu Amputationen oder Todesfällen führen können. Heiße Flüssigkeiten und Chemikalien können auch zu Verbrennungen oder Verletzungen führen. Sollte ein Körperteil mit dem Sprühstrahl in Berührung kommen, gehen Sie sofort zu einem Arzt, der mit Verletzungen durch eingedrungene Flüssigkeiten vertraut ist.
- Berühren Sie die Sprühdüse vorne nicht mit der Hand oder einem anderen Körperteil.
- Lassen Sie den Druck vom Gerät ab, wenn Sie weggehen.
- Setzen Sie das Handsprühgerät nicht ein, wenn der Schlauch, die Abzugssperre, die Düse oder andere Teile fehlen oder beschädigt sind.
- Setzen Sie das Handsprühgerät nicht ein, wenn Schläuche, Armaturen oder andere Teile undicht sind.
- Sprühen Sie nicht in der Nähe von Stromleitungen.
- Fahren Sie nicht, während Sie ein Handsprühgerät einsetzen.
- Tragen Sie Gummihandschuhe, eine Schutzbrille und einen Schutzanzug, wenn Sie Chemikalien mit dem Handsprühgerät sprühen.

## Sicherheits- und Bedienungsschilder

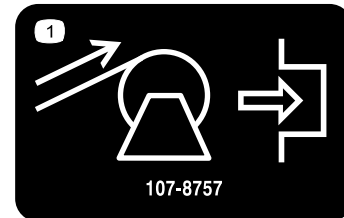


Die Sicherheits- und Bedienungsaufkleber sind gut sichtbar; sie befinden sich in der Nähe der möglichen Gefahrenbereiche. Tauschen Sie beschädigte oder verloren gegangene Aufkleber aus.



**106-5081**

1. Sprühen mit dem Spritzgestänge
2. Handsprühen
3. Kontinuierliche variable Einstellung



**107-8757**

1. Aufrollen der Schlauchtrommel, zum Aktivieren drücken.

# Installation

## Einzelteile

Prüfen Sie anhand der nachstehenden Tabelle, dass Sie alle im Lieferumfang enthaltenen Teile erhalten haben.

Verfahren	Beschreibung	Menge	Verwendung
<b>1</b>	Keine Teile werden benötigt	–	Bereiten Sie die Maschine vor.
<b>2</b>	Elektrokasten Schlauchtrommelbefestigung, links Schlauchtrommelbefestigung, rechts Bundbolzen (1/2" x 1-1/4") Bundmutter (1/2") Schlauchtrommelbefestigungsrohre Schraube (5/16" x 3-1/2") Scheibe Bundmutter (5/16") Schraube (5/16" x 1") Schlauchtrommel Schraube (5/16" x 1-1/2") Kunststoffband	1 1 1 4 4 2 4 8 9 1 1 4 8	Montieren Sie den Rahmen.
<b>3</b>	Regelventil Befestigungsgabel Regelventilhalterung Bundbolzen (1/4" x 3/4") Bundmutter (1/4") Schraube Druckmanometer Kunststoffmutter Reduzierstück T-Stück O-Ring aus Kunststoff Adapter Kunststoffmutter, groß Schlauch	1 1 1 2 2 2 1 1 1 1 2 1 1 1	Bauen Sie das Regelventil ein.
<b>4</b>	Langer Schlauch mit Armatur Spritzpistole Schlauchklemme, klein	1 1 1	Schließen Sie den Sprühschlauch an.

**1**

Frischwasser durch. Weitere Informationen finden Sie in der *Bedienungsanleitung* des Fahrzeugs.

2. Klemmen Sie das Minuskabel vom Batteriepol ab.

## Vorbereiten der Maschine

### Keine Teile werden benötigt

### Verfahren

1. Stellen Sie sicher, dass die Maschine keine Flüssigkeiten enthält. Wenn Sie Chemikalien in der Maschine verwendet haben, spülen Sie die Anlage gründlich mit

# 2

## Montieren des Rahmens

Für diesen Arbeitsschritt erforderliche Teile:

1	Elektrokasten
1	Schlauchtrommelbefestigung, links
1	Schlauchtrommelbefestigung, rechts
4	Bundbolzen (1/2" x 1-1/4")
4	Bundmutter (1/2")
2	Schlauchtrommelbefestigungsrohre
4	Schraube (5/16" x 3-1/2")
8	Scheibe
9	Bundmutter (5/16")
1	Schraube (5/16" x 1")
1	Schlauchtrommel
4	Schraube (5/16" x 1-1/2")
8	Kunststoffband

## Verfahren

1. Nehmen Sie die Schraube und die Mutter von der unteren Rollenstütze innen an der Schlauchtrommel ab (falls vorhanden) und werfen sie weg. Montieren Sie den Elektrokasten mit einem Bundbolzen (5/16" x 1") und einer Bundmutter (5/16") in diesem Loch (Bild 2).

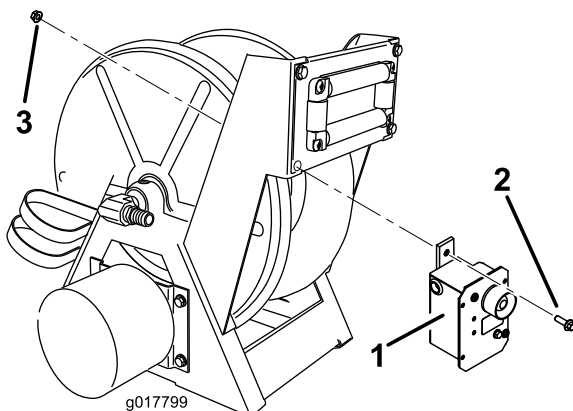


Bild 2

1. Elektrokasten
2. Bundbolzen (5/16" x 1")
3. Bundmutter (5/16")

2. Befestigen Sie die rechte und linke Schlauchtrommel-aufnahmen am Heck der Maschine am Auslegerrahmen, wie in Bild 3 dargestellt. Befestigen Sie die Aufnahmen mit vier Bundbolzen (1/2" x 1-1/4") und vier Bundmuttern (1/2") am Auslegerrahmen.

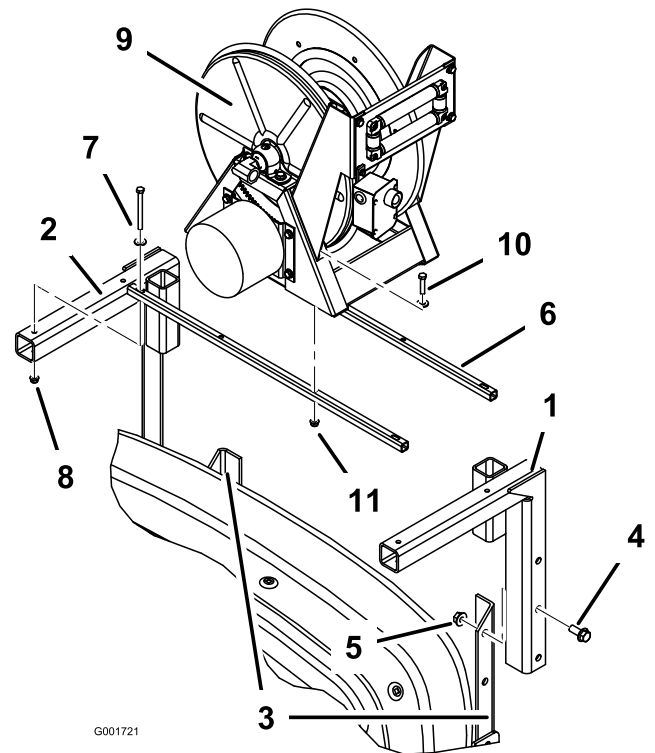


Bild 3

1. Linke Schlauchtrommel-aufnahme
2. Rechte Schlauchtrommel-aufnahme
3. Auslegerrahmen
4. Bundbolzen (1/2" x 1-1/4")
5. Bundmutter (1/2")
6. Befestigungsrohr der Schlauchtrommel
7. Schraube (5/16" x 3-1/2") und Scheibe
8. Bundmutter (5/16")
9. Schlauchtrommel
10. Schraube (5/16" x 1-1/2") und Scheibe
11. Bundmutter (5/16")

3. Befestigen Sie die zwei Befestigungsrohre der Schlauchtrommel mit vier Schrauben (5/16" x 3-1/2"), Flachscheiben (Außendurchmesser von 11/16") und Bundmuttern (5/16") oben an den Schlauchtrommelaufnahmen (Bild 3).

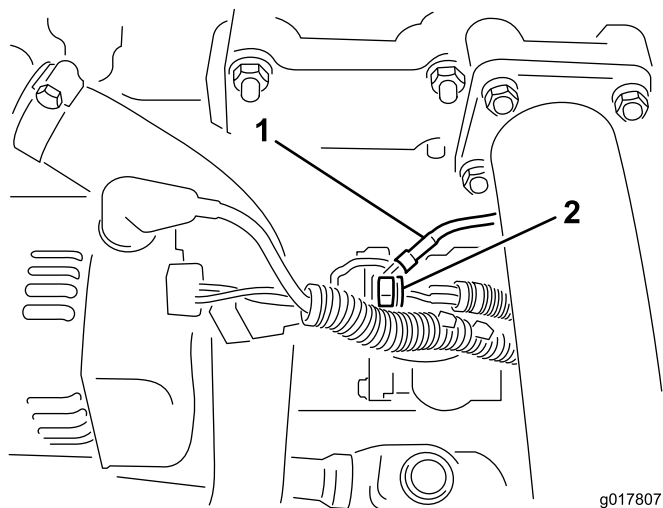
**Hinweis:** Ziehen Sie die Befestigungen nicht ganz fest an, um eine spätere Einstellung zu ermöglichen.

4. Befestigen Sie die Schlauchtrommel mit vier Bundbolzen (5/16" x 1-1/2"), Flachscheiben (Außendurchmesser von 7/8") und Bundmuttern (5/16") an den Befestigungsrohren der Schlauchtrommel (Bild 3). Ziehen Sie die Befestigungen nicht ganz fest an, um eine spätere Einstellung zu ermöglichen.

**Hinweis:** Ziehen Sie die Befestigungen nicht ganz fest an, um eine spätere Einstellung zu ermöglichen.

5. Nivellieren Sie die Schlauchtrommel und ziehen Sie alle Befestigungen in umgekehrter Reihenfolge, wie sie angebracht wurden, fest.

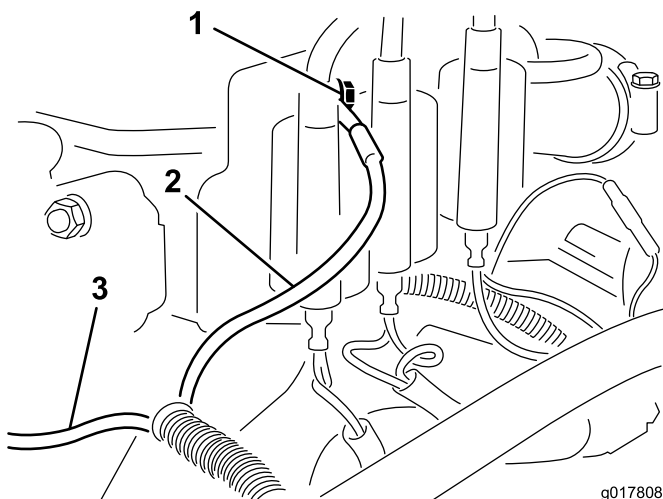
6. Verlegen Sie den Kabelbaum des Elektrokastens unter dem Behälter vom Heck der Maschine zum Motorraum.
7. Entfernen Sie die Befestigungsschrauben und heben das Spritzgerät an. Lesen Sie die *Bedienungsanleitung* für weitere Informationen.
8. Finden Sie das Anlasser-Magnetventil an der linken Seite des Motors. Schließen Sie das rote Stromkabel vor dem Magnetventil am Kabelbaum an (Bild 4).



**Bild 4**

1. Rotes Stromkabel vom Elektrokasten
2. Magnetventil

9. Erden Sie das schwarze Kabel am Kabelbaum mit einer Spulenschraube oder einer anderen geeigneten Erde am Motor (Bild 5).



**Bild 5**

1. Spulenschraube
2. Schwarzes Kabel
3. Rotes Kabel zum Magnetventil

10. Entfernen Sie ggf. vorhandenes Spiel and befestigen Sie den Kabelbaum mit den Kunststoffbinden im

Kit beim Verlegen zum Motorraum an vorhandenen Kabeln.

**Wichtig:** Befestigen Sie den Kabelbaum in einem sicheren Abstand zu heißen oder beweglichen Teilen, die den Kabelbaum beschädigen können.

# 3

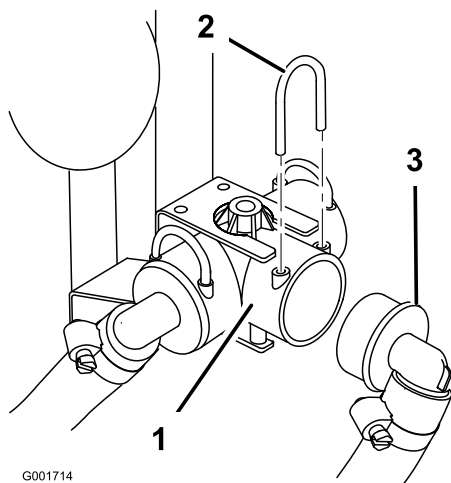
## Einbauen des Regelventils

### Für diesen Arbeitsschritt erforderliche Teile:

1	Regelventil
1	Befestigungsgabel
1	Regelventilhalterung
2	Bundbolzen (1/4" x 3/4")
2	Bundmutter (1/4")
2	Schraube
1	Druckmanometer
1	Kunststoffmutter
1	Reduzierstück
1	T-Stück
2	O-Ring aus Kunststoff
1	Adapter
1	Kunststoffmutter, groß
1	Schlauch

### Verfahren

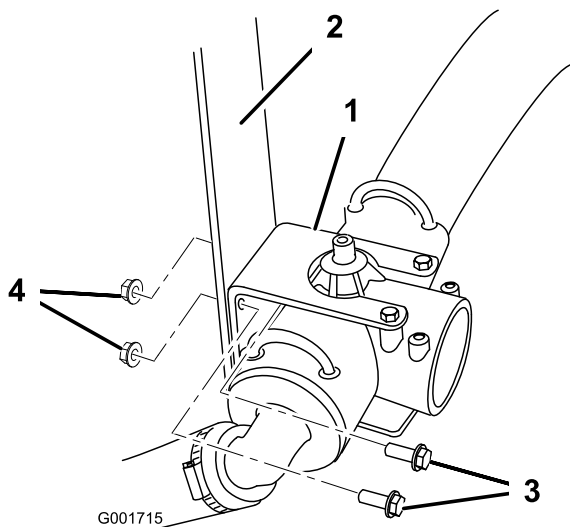
1. Entfernen Sie die Haltegabel vom Ventil an der rechten Seite des Behälters, um den Zufuhrschlauch des Auslegers vom Zufuhr-T-Anschluss abzuschließen (Bild 6).



**Bild 6**

- |                       |                                 |
|-----------------------|---------------------------------|
| 1. Zufuhr-T-Anschluss | 3. Zufuhrschlauch des Auslegers |
| 2. Befestigungsgabel  |                                 |

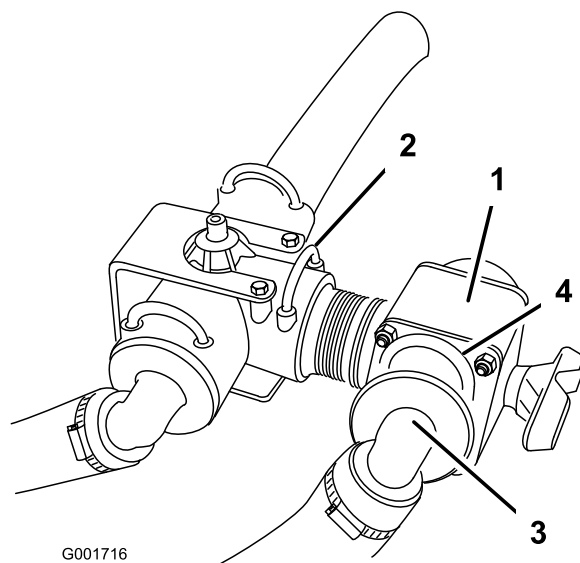
2. Entfernen Sie die zwei Schrauben und zwei Muttern, mit denen der Zufuhr-T-Anschluss und die Befestigungshalterung des T-Anschlusses am Fahrzeug befestigt sind (Bild 7). Bewahren Sie die Befestigungsteile für eine spätere Verwendung auf.



**Bild 7**

- |   |             |
|---|-------------|
| 1. Befestigungshalterung des Zufuhr-T-Anschlusses | 3. Schraube |
| 2. Behälterriemen                                 | 4. Mutter   |

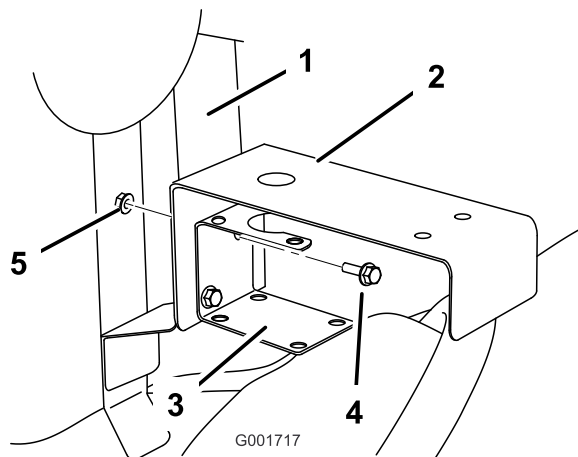
3. Setzen Sie das neue Regelventil in den offenen Port am Zufuhr-T-Anschluss ein und befestigen es mit einer Haltegabel (Bild 8).



**Bild 8**

- |                           |                                 |
|---------------------------|---------------------------------|
| 1. Regelventil            | 3. Zufuhrschlauch des Auslegers |
| 2. Befestigungsgabel, neu | 4. Befestigungsgabel, vorhanden |

4. Schließen Sie den Zufuhrschlauch des Auslegers am offenen Port des Regelventils an und befestigen ihn mit der vorher entfernten Befestigung (Bild 8).
5. Setzen Sie die Regelventilhalterung zwischen die Halterung des Zufuhr-T-Anschlusses und den Befestigungsrahmen mit den vorher entfernten Befestigungen ein (Bild 9).



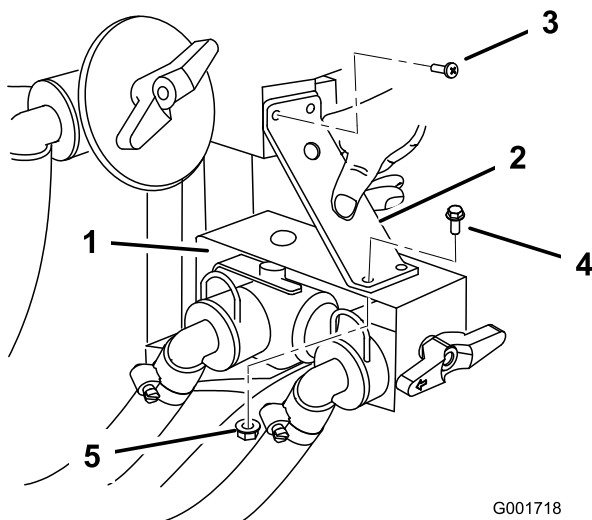
**Bild 9**

Ventil ist aus Übersichtsgründen nicht abgebildet.

- |                                       |             |
|---------------------------------------|-------------|
| 1. Behälterriemen                     | 4. Schraube |
| 2. Regelventilhalterung               | 5. Mutter   |
| 3. Halterung des Zufuhr-T-Anschlusses |             |

6. Drehen Sie den Griff des Regelventils so, dass der Pfeil nach hinten zeigt.
7. Bringen Sie die Stützhalterung über der Halterung des Regelventils an. Befestigen Sie den oberen Teil der

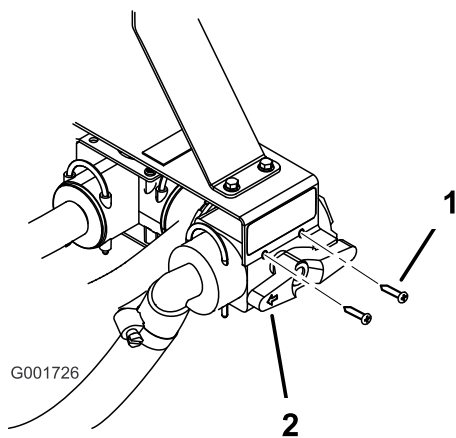
Stützhalterung mit den zwei vorhandenen Schrauben, mit denen der obere T-Anschluss befestigt ist (Bild 10). Befestigen Sie den unteren Teil der Stützhalterung mit zwei Bundkopfschrauben (1/4" x 3/4") und zwei Bundmuttern (1/4").



**Bild 10**

- |                         |                                   |
|-------------------------|-----------------------------------|
| 1. Regelventilhalterung | 4. Bundkopfschraube (1/4" x 3/4") |
| 2. Stützhalterung       | 5. Bundmutter (1/4")              |
| 3. Schraube, vorhanden  |                                   |

8. Befestigen Sie das neue Regelventil mit zwei Schrauben an der Halterung (Bild 11).

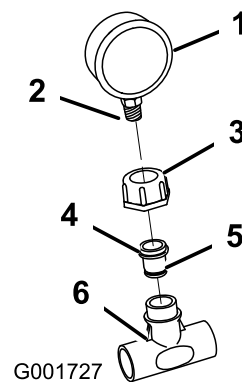


**Bild 11**

- |             |  |
|-------------|--|
| 1. Schraube | 2. Regelventilgriff, zeigt nach hinten |
|-------------|--|

9. Schmieren Sie alle O-Ringe im Kit mit einem Schmiermittel ein, das nicht auf Petroleum basiert, z. B. Pflanzenöl.
10. Umwickeln Sie das Druckmanometergewinde mit Teflonband. Setzen Sie die kleine Kunststoffmutter und das Reduzierstück in das Druckmanometer

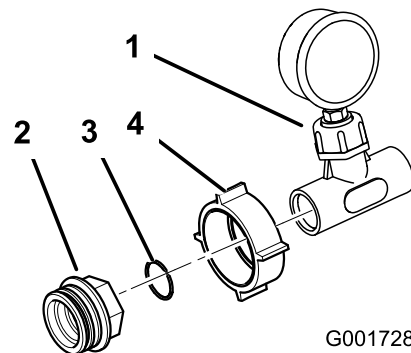
ein. Schrauben Sie das Reduzierstück mit einem Sechskantschlüssel in das Druckmanometer (Bild 12).



**Bild 12**

- |                        |                           |
|------------------------|---------------------------|
| 1. Druckmanometer      | 4. Reduzierstück          |
| 2. Umwickeltes Gewinde | 5. Eingeschmierter O-Ring |
| 3. Kunststoffmutter    | 6. T-Stück                |

11. Befestigen Sie das Druckmanometer am T-Anschluss aus Kunststoff (Bild 12).
12. Befestigen Sie die große Kunststoffmutter über dem Druckmanometer und dem T-Anschluss. Befestigen Sie einen O-Ring aus Kunststoff und einen Adapter an die Teile, wie in Bild 13 dargestellt.

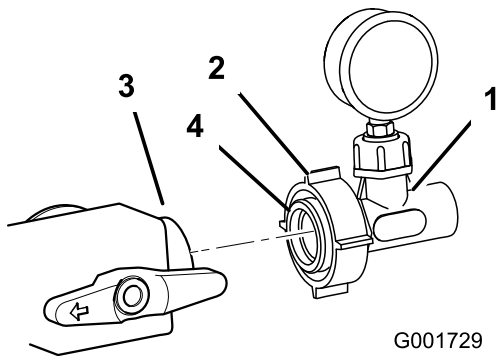


**Bild 13**

- |                          |                           |
|--------------------------|---------------------------|
| 1. Messgerät-T-Anschluss | 3. O-Ring, Kunststoff     |
| 2. Adapter               | 4. Große Kunststoffmutter |

13. Schmieren Sie den O-Ring im Adapter einem Schmiermittel ein, das nicht auf Petroleum basiert, z. B. Pflanzenöl (Bild 14).
14. Befestigen Sie das Druckmanometer an der Öffnung im vorher eingesetzten Regelventil (Bild 14). Ziehen

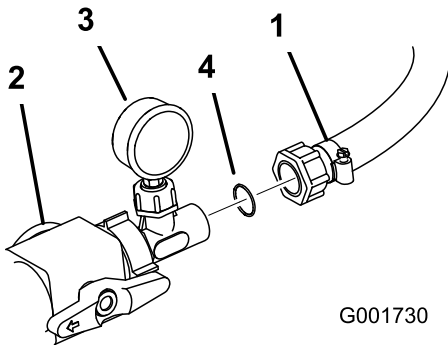
Sie die Kunststoffmutter an, um die Teile am Ventil zu befestigen.



**Bild 14**

- |                           |                           |
|---------------------------|---------------------------|
| 1. Druckmanometer         | 3. Regelventil, offen     |
| 2. Große Kunststoffmutter | 4. Eingeschmierter O-Ring |

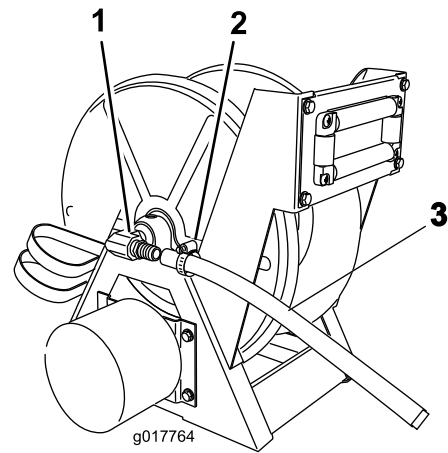
15. Setzen Sie einen O-Ring aus Kunststoff zwischen das Druckmanometer und den Schlauch ein, der zur Trommel führt. Schließen Sie den Schlauch an den Teilen an (Bild 15). Ziehen Sie die Kunststoffmutter am Schlauch an, um das Druckmanometer zu befestigen.



**Bild 15**

- |                         |                       |
|-------------------------|-----------------------|
| 1. Schlauch zur Trommel | 3. Messgerät          |
| 2. Regelventil          | 4. O-Ring, Kunststoff |

16. Verlegen Sie den Schlauch vom Messgerät zur Trommel.
17. Schieben Sie eine Schlauchklemme über das Ende des Schlauchs und befestigen Sie das Schlauchende an der rechtwinkligen Schlauchzahnung an der Schlauchtrommel (Bild 16).



**Bild 16**

- |                          |                           |
|--------------------------|---------------------------|
| 1. Rechtwinklige Zahnung | 3. Schlauch zum Messgerät |
| 2. Schlauchklemme        |                           |

18. Schieben Sie die Schlauchklemme über die Zahnung und ziehen sie an, um den Schlauch zu befestigen.

## 4

### Anschließen des Sprühschlauchs

**Für diesen Arbeitsschritt erforderliche Teile:**

1	Langer Schlauch mit Armatur
1	Spritzpistole
1	Schlauchklemme, klein

### Verfahren

1. Wickeln Sie Teflonband um das Gewinde an der Schlaucharmatur am langen Schlauch und setzen Sie die Armatur in das Anschlussrohr an der Trommel ein (Bild 17).

**Wichtig:** Stellen Sie sicher, dass der Schlauch durch die Führungsöffnung verlegt ist, bevor Sie die Spritzpistole am Schlauch anschließen.



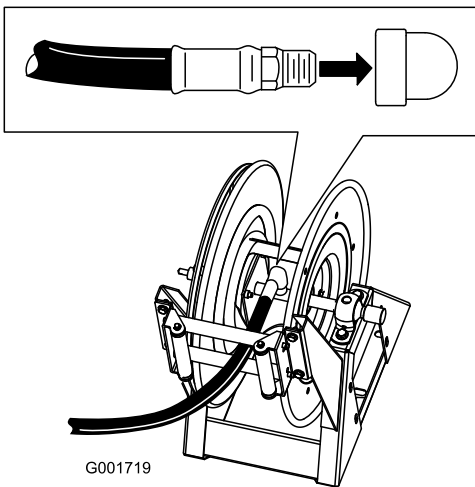


Bild 17

2. Schließen Sie das freie Ende des langen Schlauches am Anschlussstück an der Spritzpistole an (Bild 18).

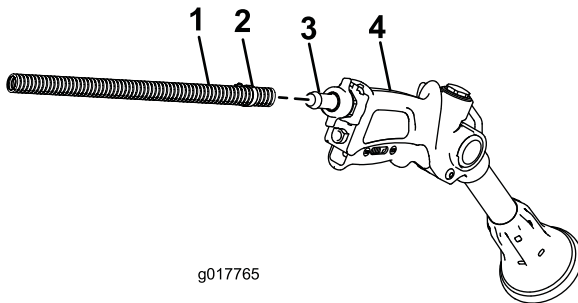


Bild 18

- |                   |                  |
|-------------------|------------------|
| 1. Schlauch       | 3. Zahnung       |
| 2. Schlauchklemme | 4. Spritzpistole |

3. Befestigen Sie das Schlauchende mit einer kleinen Schlauchklemme.
4. Schließen Sie das Minuskabel an die Batterie an.
5. Drücken Sie die Taste zum Aufrollen des Schlauches und führen Sie den Schlauch vorsichtig auf die Trommel. Bewegen Sie den Schlauch von einer zur anderen Seite, um ihn gleichmäßig zu verteilen.

### ⚠ ACHTUNG

Hände, lose Kleidungsstücke, lange Haare und Schmuck können sich im Schlauch und in der Trommel beim Aufrollen verfangen und zu Verletzungen führen.

- Berühren Sie beim Aufrollen nicht die Trommel und den Schlauch mit den Händen.
- Tragen Sie keine losen Kleidungsstücke oder Schmuck und stecken Sie lange Haare hoch.

## Betrieb

### ⚠ WARNUNG:

Unter Druck austretende Flüssigkeit kann unter die Haut dringen und Verletzungen verursachen.

- Halten Sie Ihren Körper und Ihre Hände von Düsen fern, aus denen Flüssigkeit unter hohem Druck ausgestoßen wird.
- Richten Sie das Sprühgerät nicht auf Personen oder Tiere.
- Stellen Sie sicher, dass alle Flüssigkeitsschläuche und -leitungen in gutem Zustand und Anschlüsse und Armaturen fest angezogen sind, bevor Sie die Anlage unter Druck stellen.
- Gehen Sie Lecks nur mit Pappe oder Papier nach.
- Lassen Sie den Druck von der Anlage ab, bevor Sie Arbeiten vornehmen.
- Konsultieren Sie beim Einspritzen unter die Haut sofort einen Arzt.
- Heiße Flüssigkeiten und Chemikalien können zu Verbrennungen oder Verletzungen führen.

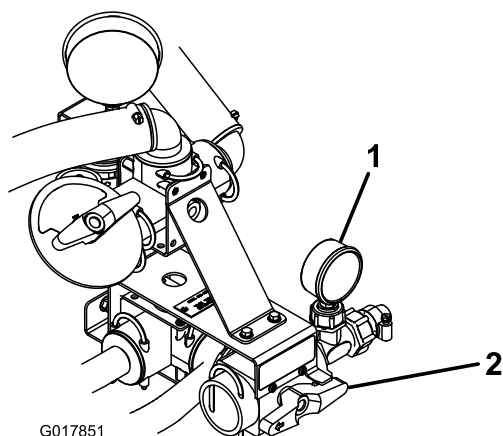
## Wechseln zwischen Sprühen mit dem Spritzgestänge und mit der Hand

1. Halten Sie die Maschine an und aktivieren Sie die Feststellbremse.

### ⚠ WARNUNG:

Wenn Sie fahren und das Handsprühgerät einsetzen, können Sie die Kontrolle verlieren. Dies kann zu schweren oder tödlichen Verletzungen führen. Setzen Sie das Handsprühgerät nicht beim Fahren ein.

2. Stellen Sie sicher, dass die Abzugssperre an der Spritzpistole gesperrt ist.
3. Drehen Sie das rote Handrad oben auf dem Regelventil in die Handspritzen-Stellung (Bild 19).



**Bild 19**

1. Druckmanometer                      2. Rotes Regelventilhandrad

4. Schalten Sie die Ausleger ab.
5. Stellen Sie die Dosierung mit dem Dosierungsschalter auf die höchste Einstellung.
6. Schalten Sie die Pumpe ein.
7. Erhöhen Sie die Motordrehzahl, bis das Manometer 150 psi anzeigt und behalten Sie diese Geschwindigkeit bei.

**Wichtig:** Die Druckeinstellung sollte bei Verwendung der Spritzpistole nicht über 150 psi liegen.

**Hinweis:** Verwenden Sie das Manometer rechts am Regelventil und drehen Sie gleichzeitig das rote Handrad, um den gewünschten Druck am Handspritzgerät zu erhalten (Bild 19).

## Sprühen mit dem Handsprühgerät

1. Ziehen Sie die gewünschte Schlauchlänge von der Trommel.

**Wichtig:** Ziehen Sie den Schlauch nicht mit der Spritzpistole. Halten Sie den Schlauch immer fest und ziehen Sie direkt am Schlauch. Wenn Sie mit der Spritzpistole am Schlauch ziehen, können Sie das Anschlussstück an der Pistole abbrechen.

2. Lösen Sie die Abzugssperre.
3. Richten Sie die Spritzpistolendüse auf den Bereich, den Sie sprühen möchten, und betätigen Sie den Abzug.
4. Lassen Sie den Abzug los und aktivieren Sie die Abzugssperre, wenn Sie das Sprühen beendet haben.

## Wechseln zwischen Sprühen mit der Hand und mit dem Spritzgestänge

1. Drücken Sie die Aufrolltaste an der Schlauchtrommel, bis nur noch einige cm nicht aufgerollt sind.

### **⚠ ACHTUNG**

Hände, lose Kleidungsstücke, lange Haare und Schmuck können sich im Schlauch und in der Trommel beim Aufrollen verfangen und zu Verletzungen führen.

- Berühren Sie beim Aufrollen nicht die Trommel und den Schlauch mit den Händen.
  - Tragen Sie keine losen Kleidungsstücke oder Schmuck und stecken Sie lange Haare hoch.
2. Drehen Sie das rote Handrad oben am Regelventil in die Stellung für das Auslegerspritzen (Bild 19).
  3. Richten Sie die Spritzpistolendüse auf einen Bereich, in dem Sie sicher sprühen können. Lösen Sie die Abzugssperre und ziehen Sie am Abzug, bis die ganze Flüssigkeit aus dem Schlauch ausgetreten ist. Aktivieren Sie dann die Abzugssperre.
  4. Setzen Sie die Spritzpistole wieder in die Halterung hinten an der Trommel.
  5. Stellen Sie die Motorgeschwindigkeit auf Leerlauf und stellen Sie die Pumpe ab.

**Wichtig:** Stellen Sie sicher, dass Sie die Spritzpistole mit Frischwasser bei den täglichen Reinigungsarbeiten durchspülen (siehe *Bedienungsanleitung* des Spritzgeräts).

**Hinweise:**



**Count on it.**