



Kit avvolgitubo

Sistema di irrorazione Workman® 200

N° del modello 41097—N° di serie 312000001 e superiori

Istruzioni di installazione

Introduzione

Leggete attentamente il presente manuale al fine di utilizzare e mantenere correttamente il prodotto. Le informazioni qui riportate aiuteranno voi ed altri ad evitare infortuni e a non danneggiare il prodotto. Sebbene la Toro progetti, produca e distribuisca prodotti all'insegna della sicurezza, voi siete responsabili del corretto utilizzo del prodotto in condizioni di sicurezza.

Potete contattare direttamente Toro su www.Toro.com per avere informazioni su prodotti e accessori, ottenere assistenza nella ricerca di un rivenditore o registrare il vostro prodotto.

Per assistenza, ricambi originali Toro o ulteriori informazioni, rivolgetevi a un Distributore Toro autorizzato o ad un Centro Assistenza Toro, ed abbiate sempre a portata di mano il numero del modello ed il numero di serie del prodotto. Figura 1 illustra la posizione del numero del modello e del numero di serie sul prodotto.

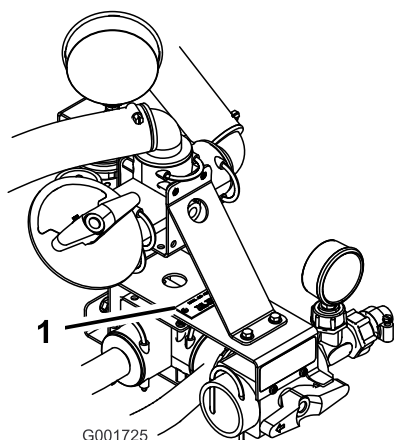


Figura 1

1. Targa del numero del modello e del numero di serie

N° del modello _____

N° di serie _____

Nota: Stabilite i lati sinistro e destro della macchina dalla normale postazione di guida.

Importante: È necessario un nastro di Teflon per l'installazione di questo kit. Il nastro viene utilizzato per avvolgere i fili dei raccordi di installazione del gruppo. I fili devono essere avvolti a partire dalla base fino a raggiungere la cima del raccordo per garantirne l'impermeabilità.

Importante: Per l'installazione di questo kit è necessario un lubrificante non a base di petrolio, quale un olio vegetale.



Sicurezza

L'errato utilizzo o manutenzione da parte dell'operatore o del proprietario possono provocare incidenti. Per ridurre il rischio di infortuni, rispettate le seguenti norme di sicurezza e fate sempre attenzione al simbolo di allarme, che indica **Attenzione, Avvertenza o Pericolo** – norme di sicurezza. Il mancato rispetto delle istruzioni può provocare infortuni o la morte.

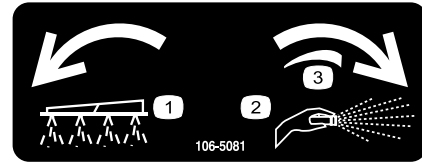
Leggete anche le istruzioni per la sicurezza e l'uso riportate sul *Manuale dell'operatore* del veicolo.

- Non dirigete lo sprayer manuale verso persone o animali. I fluidi pressurizzati possono penetrare la pelle e causare gravi infortuni, con conseguente amputazione o anche la morte. Anche i liquidi bollenti e le sostanze chimiche possono causare ustioni o ferite. Se una qualsiasi parte del corpo dovesse venire a contatto con lo spruzzo, consultate immediatamente un medico che abbia dimestichezza con infortuni causati dall'iniezione di fluidi.
- Non mettete le mani o altre parti del corpo davanti all'ugello dello sprayer.
- Non lasciate le apparecchiature sotto pressione quando non siete presenti.
- Non usate lo sprayer manuale qualora il flessibile, il fermo del grilletto, l'ugello o altre parti siano danneggiate o mancanti.
- Non usate lo sprayer manuale in caso di fuoriuscite nei flessibili, raccordi o altri componenti.
- Non spruzzate nelle adiacenze di cavi elettrici.
- Non guidate sempre spruzzate con lo sprayer manuale.
- Indossate guanti di gomma, occhiali di sicurezza ed una tuta di protezione integrale quando spruzzate sostanze chimiche con lo sprayer manuale.

Adesivi di sicurezza e informativi

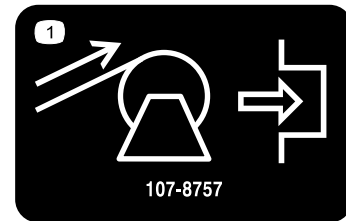


Gli adesivi di sicurezza e di istruzione sono chiaramente visibili, e sono affissi accanto a zone particolarmente pericolose. Sostituite gli adesivi danneggiati o smarriti.



106-5081

1. Sprayer con barra
2. Sprayer manuale
3. Regolazione continua variabile



107-8757

1. Riavvolgimento sull'avvolgitubo; premere per innestare.

Installazione

Parti sciolte

Verificate che sia stata spedita tutta la componentistica, facendo riferimento alla seguente tabella.

Procedura	Descrizione	Qté	Uso
1	Non occorrono parti	–	Preparate la macchina.
2	Centralina elettrica Supporto di montaggio dell'avvolgitubo, sinistro Supporto di montaggio dell'avvolgitubo, destro Bullone a testa flangiata (1/2 x 1-1/4 poll.) Dado flangiato (1/2 poll.) Tubi di montaggio dell'avvolgitubo Bullone (5/16 x 3-1/2 poll.) Rondella Dado flangiato, (5/16 poll.) Bullone (5/16 x 1 poll.) Gruppo avvolgitubo Bullone (5/16 x 1-1/2 poll.) Fascetta di plastica	1 1 1 4 4 2 4 8 9 1 1 4 8	Assemblete il telaio.
3	Valvola di regolazione Forcella di fissaggio Staffa della valvola di regolazione Bullone a testa flangiata (1/4 x 3/4 poll.) Dado flangiato (1/4 poll.) Vite Indicatore della pressione Dado in plastica Riduttore Raccordo a T O-ring di plastica Riduttore Dado di plastica, grande Gruppo flessibile	1 1 1 2 2 2 1 1 1 1 2 1 1 1	Montate la valvola di regolazione.
4	Flessibile lungo con raccordo Pistola a spruzzo Fascetta stringitubo piccola	1 1 1	Collegate il flessibile dello sprayer.

1

Preparazione della macchina.

Non occorrono parti

Procedura

1. Verificate che la macchina non contenga alcun fluido. Se nella macchina sono stati utilizzati dei prodotti chimici, lavate accuratamente l'impianto con acqua pulita; vedere le istruzioni sul *Manuale dell'operatore* del veicolo.
2. Staccate il morsetto negativo dalla batteria.

2

Assemblaggio del telaio

Parti necessarie per questa operazione:

1	Centralina elettrica
1	Supporto di montaggio dell'avvolgitubo, sinistro
1	Supporto di montaggio dell'avvolgitubo, destro
4	Bullone a testa flangiata (1/2 x 1-1/4 poll.)
4	Dado flangiato (1/2 poll.)
2	Tubi di montaggio dell'avvolgitubo
4	Bullone (5/16 x 3-1/2 poll.)
8	Rondella
9	Dado flangiato, (5/16 poll.)
1	Bullone (5/16 x 1 poll.)
1	Gruppo avvolgitubo
4	Bullone (5/16 x 1-1/2 poll.)
8	Fascetta di plastica

Procedura

1. Togliete e gettate il bullone e il dado dal supporto del rullo interno inferiore sull'avvolgitubo (se presente) e installate la centralina elettrica in questo foro (Figura 2), utilizzando un bullone a testa flangiata (5/16 x 1 poll.) e un dado flangiato (5/16 poll.).

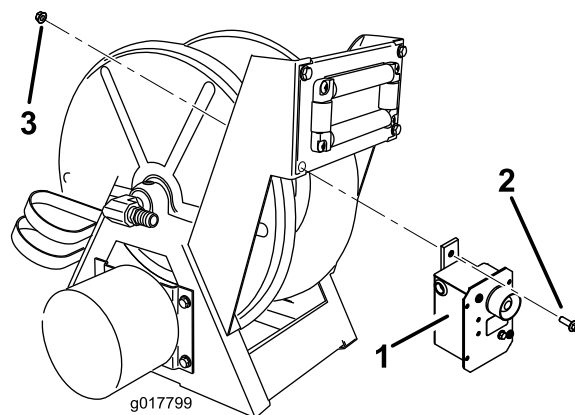


Figura 2

1. Centralina elettrica
2. Bullone a testa flangiata (5/16 x 1 poll.)
3. Dado flangiato (5/16 poll.)

2. Nella parte posteriore della macchina montate i supporti sinistro e destro dell'avvolgitubo sul telaio della barra, come illustrato in Figura 3. Fissate i supporti al telaio della barra con 4 bulloni flangiati (1/2 x 1-1/4 poll.) e 4 dadi flangiati (1/2 poll.).

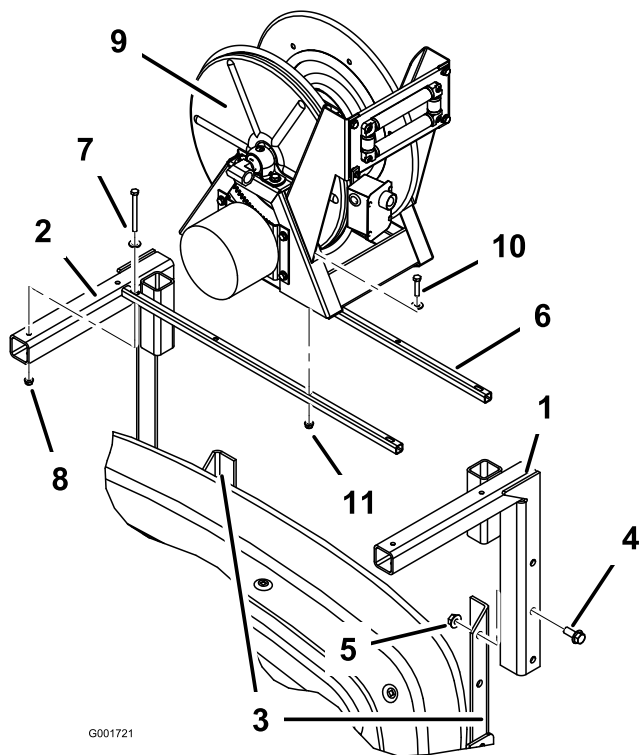


Figura 3

- | | |
|---|---|
| 1. Supporto di montaggio dell'avvolgitubo, sinistro | 7. Bullone (5/16 x 3-1/2 poll.) e rondella |
| 2. Supporto di montaggio dell'avvolgitubo, destro | 8. Dado flangiato (5/16 poll.) |
| 3. Telaio della barra | 9. Gruppo avvolgitubo |
| 4. Bullone a testa flangiata (1/2 x 1-1/4 poll.) | 10. Bullone (5/16 x 1-1/2 poll.) e rondella |
| 5. Dado flangiato (1/2 poll.) | 11. Dado flangiato (5/16 poll.) |
| 6. Tubo di montaggio dell'avvolgitubo | |

3. Installate 2 tubi di montaggio dell'avvolgitubo sulla cima dei supporti dell'avvolgitubo (Figura 3) utilizzando 4 bulloni (5/16 x 3-1/2 poll.), rondelle piane (diametro esterno 11/16 poll.) e dadi flangiati (5/16 poll.).

Nota: Non serrate a fondo i dispositivi di fissaggio, che regolerete più avanti.

4. Installate il gruppo dell'avvolgitubo sui tubi di montaggio dell'avvolgitubo (Figura 3) utilizzando 4 bulloni (5/16 x 1-1/2 poll.), rondelle piane (diametro esterno 7/8 poll.) e dadi flangiati (5/16 poll.). Non serrate a fondo i dispositivi di fissaggio, che regolerete più avanti.

Nota: Non serrate a fondo i dispositivi di fissaggio, che regolerete più avanti.

5. Allineate il gruppo dell'avvolgitubo e serrate i dispositivi di fissaggio seguendo l'ordine inverso rispetto a quello di installazione.
6. Infilate il cablaggio preassemblato della centralina elettrica sotto il serbatoio dal lato posteriore della macchina nel vano motore.

7. Togliete i bulloni di tenuta e sollevate l'irroratrice. Per ulteriori informazioni fate riferimento al *Manuale dell'operatore*.
8. Individuate il solenoide dell'avviatore sul lato sinistro del motore. Collegate il cavo di alimentazione rosso sul cablaggio preassemblato alla parte anteriore del solenoide (Figura 4).

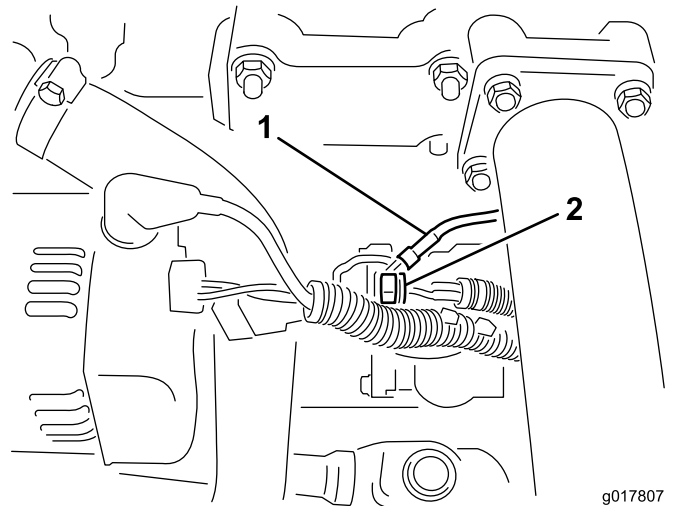


Figura 4

- | | |
|---|--------------|
| 1. Cavo di alimentazione rosso della centralina elettrica | 2. Solenoide |
|---|--------------|

9. Collegate il cavo nero sul cablaggio preassemblato a terra al motore utilizzando un bullone a bobina o altri metodi appropriati (Figura 5).

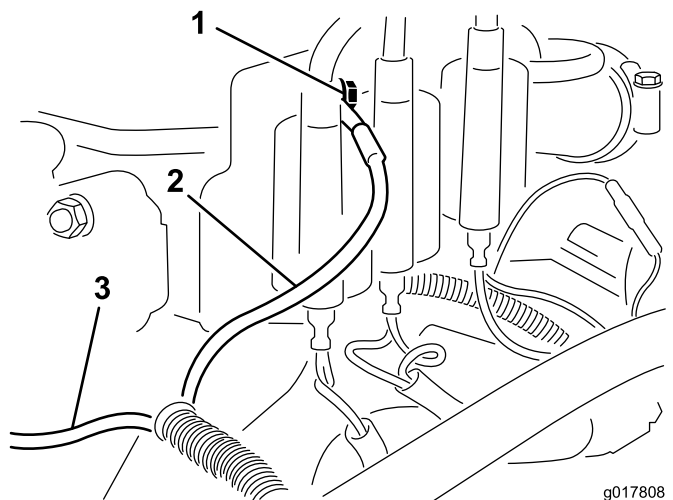


Figura 5

- | | |
|---------------------|----------------------------|
| 1. Bullone a bobina | 3. Cavo rosso al solenoide |
| 2. Cavo nero | |

10. Rimuovete qualsiasi imbando e fissate il cablaggio preassemblato ai cavi esistenti utilizzando le fascette in plastica incluse nel kit mentre il cablaggio viene disposto in avanti nel vano motore.

Importante: Fissate il cablaggio a distanza di sicurezza da tutte le parti calde o in movimento che potrebbero danneggiare il cablaggio stesso.

3

Montaggio della valvola di regolazione

Parti necessarie per questa operazione:

1	Valvola di regolazione
1	Forcella di fissaggio
1	Staffa della valvola di regolazione
2	Bullone a testa flangiata (1/4 x 3/4 poll.)
2	Dado flangiato (1/4 poll.)
2	Vite
1	Indicatore della pressione
1	Dado in plastica
1	Riduttore
1	Raccordo a T
2	O-ring di plastica
1	Riduttore
1	Dado di plastica, grande
1	Gruppo flessibile

Procedura

1. Individuate il gruppo valvola sul lato destro del serbatoio e rimuovete la forcella di fissaggio per scollegare il flessibile di alimentazione della barra dal raccordo a T (Figura 6).

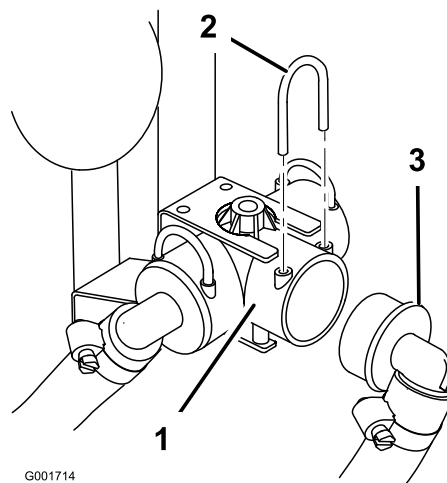


Figura 6

1. Raccordo a T
2. Forcella di fissaggio
3. Flessibile di alimentazione della barra

2. Rimuovete i due bulloni e i due dadi che fissano il raccordo a T e la relativa staffa di montaggio al veicolo (Figura 7). Conservate gli elementi di fissaggio per il loro successivo riutilizzo.

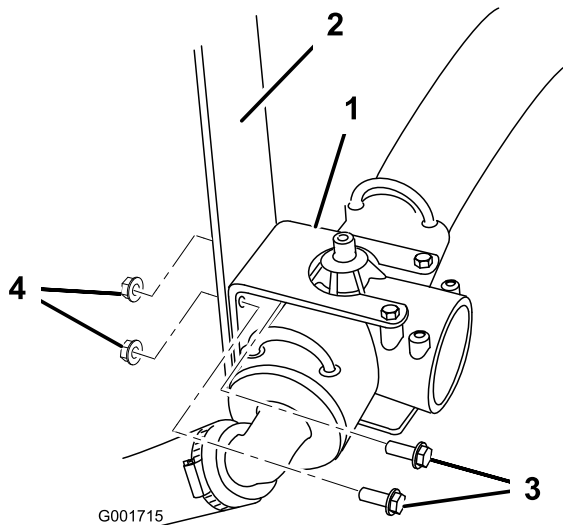


Figura 7

1. Staffa di montaggio del raccordo a T
2. Fasce di fissaggio del serbatoio
3. Bullone
4. Dado

3. Installate la nuova valvola di regolazione nei punti di connessione liberi posteriori nel raccordo a T e fissatela con una nuova forcella di fissaggio (Figura 8).

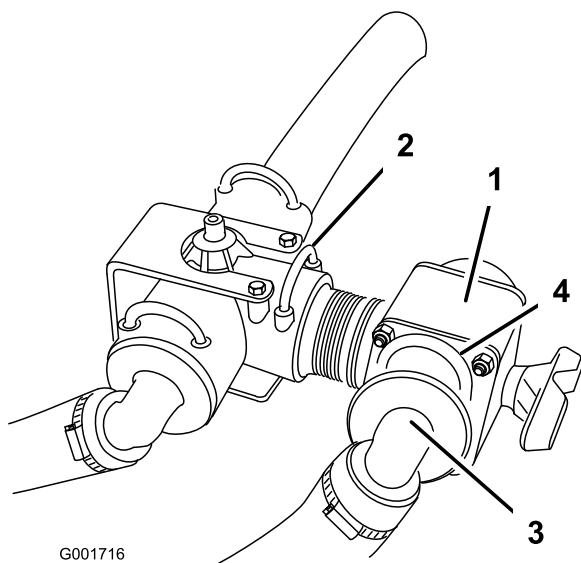


Figura 8

- | | |
|---------------------------------|--|
| 1. Valvola di regolazione | 3. Flessibile di alimentazione della barra |
| 2. Forcella di fissaggio, nuova | 4. Forcella di fissaggio, già presente |

- Collegate il flessibile di alimentazione della barra al punto di connessione sulla valvola di regolazione e fissatelo con l'ancoraggio precedentemente rimosso (Figura 8).
- Installate la staffa della valvola di regolazione tra la staffa del raccordo a T e il telaio di montaggio (Figura 9) utilizzando i dispositivi di fissaggio precedentemente rimossi.

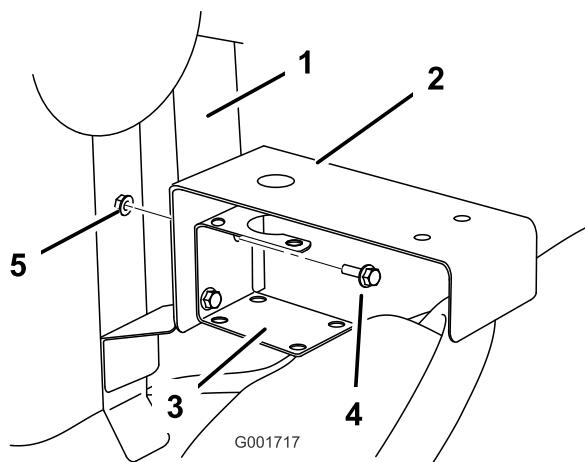


Figura 9

I gruppi valvola non sono rappresentati per maggiore chiarezza.

- | | |
|--|------------|
| 1. Fasce di fissaggio del serbatoio | 4. Bullone |
| 2. Staffa della valvola di regolazione | 5. Dado |
| 3. Staffa del raccordo a T | |

- Ruotare la manopola della valvola di regolazione in modo che la freccia punti all'indietro.
- Installate la staffa di supporto sopra la staffa della valvola di regolazione. Utilizzate le 2 viti già presenti che fissano il gruppo di raccordo a T superiore per fissare la parte superiore della staffa di supporto (Figura 10). Fissate la parte inferiore della staffa di supporto utilizzando 2 bulloni a testa flangiata (1/4 x 3/4 poll.) e dadi flangiati (1/4 poll.).

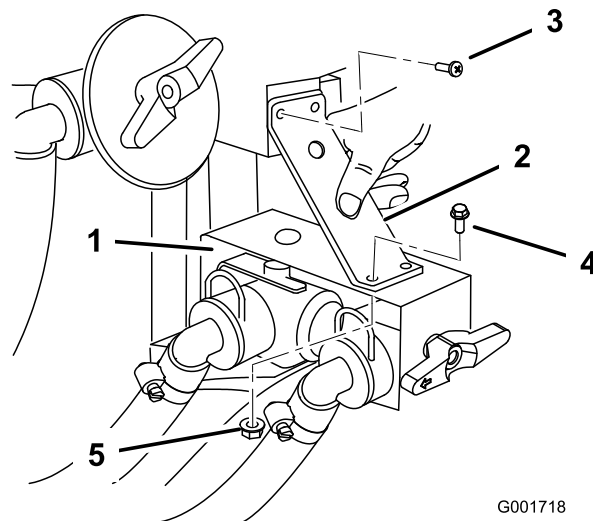


Figura 10

- | | |
|--|--|
| 1. Staffa della valvola di regolazione | 4. Bullone a testa flangiata (1/4 x 3/4 pollice) |
| 2. Staffa di supporto | 5. Dado flangiato (1/4 poll.) |
| 3. Vite, già presente | |

- Fissate la nuova valvola di regolazione alla staffa utilizzando 2 viti (Figura 11).

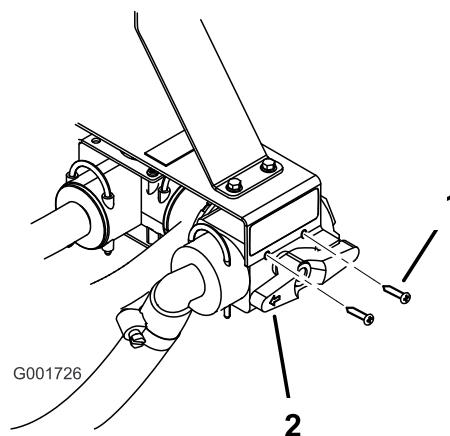


Figura 11

- | | |
|---------|--|
| 1. Vite | 2. Manopola della valvola di regolazione, freccia che punta all'indietro |
|---------|--|

- Lubrificate leggermente tutti gli O-ring presenti nel kit con un lubrificante non a base di petrolio, quale un olio vegetale.

10. Avvolgete i fili dell'indicatore di pressione con del nastro di Teflon. Installate il piccolo dado di plastica e il gruppo riduttore sull'indicatore di pressione. Utilizzate una chiave esagonale per avvitare il gruppo riduttore sull'indicatore di pressione (Figura 12).

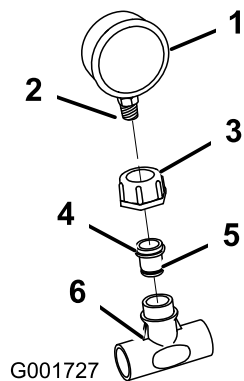


Figura 12

- | | |
|-------------------------------|-----------------------|
| 1. Indicatore della pressione | 4. Riduttore |
| 2. Fili avvolti | 5. O-ring lubrificato |
| 3. Dado in plastica | 6. Raccordo a T |

11. Installate il gruppo dell'indicatore di pressione al raccordo a T di plastica (Figura 12).
12. Installate il dado di plastica grande sul gruppo dell'indicatore di pressione e raccordo a T. Installate un O-ring di plastica e un riduttore al gruppo come mostrato in Figura 13.

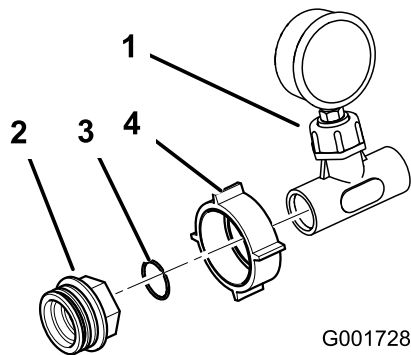


Figura 13

- | | |
|-------------------------------------|----------------------------|
| 1. Gruppo raccordo a T e indicatore | 3. O-ring, di plastica |
| 2. Riduttore | 4. Dado grande di plastica |

13. Lubrificate l'O-ring nel riduttore con un lubrificante non a base di petrolio, quale un olio vegetale (Figura 14).
14. Installate il gruppo dell'indicatore di pressione ai punti di connessione aperti nella valvola di regolazione

precedentemente installata (Figura 14). Serrate il dado di plastica per fissare il gruppo alla valvola.

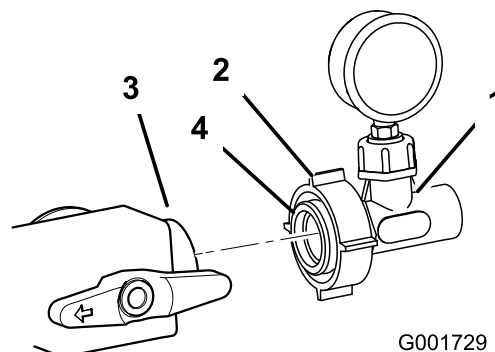


Figura 14

- | | |
|--------------------------------------|-----------------------------------|
| 1. Gruppo indicatore della pressione | 3. Valvola di regolazione, aperta |
| 2. Dado grande di plastica | 4. O-ring lubrificato |

15. Installate un O-ring di plastica tra il gruppo dell'indicatore della pressione e il flessibile che porta al gruppo dell'avvolgitubo. Collegate il flessibile al gruppo (Figura 15). Serrate il dado di plastica al flessibile per fissarlo al gruppo dell'indicatore della pressione.

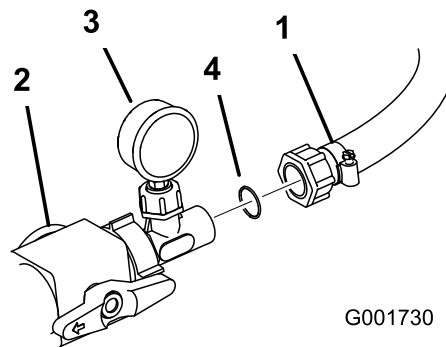


Figura 15

- | | |
|----------------------------|--------------------------------------|
| 1. Flessibile da avvolgere | 3. Gruppo regolatore della pressione |
| 2. Valvola di regolazione | 4. O-ring, di plastica |

16. Posate il tubo dal gruppo regolatore della pressione al cilindro.
17. Collocate una fascetta stringitubo sull'estremità del flessibile e collegate l'estremità del flessibile al raccordo ad angolo retto sul gruppo avvolgitubo (Figura 16).

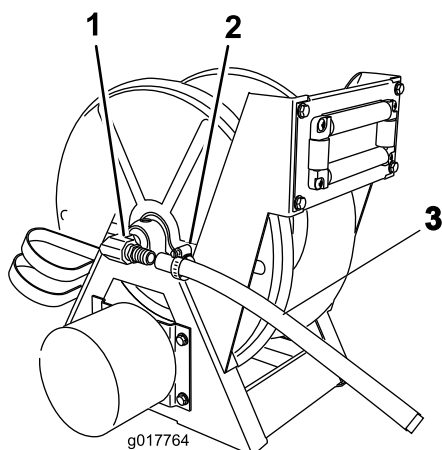


Figura 16

1. Raccordo ad angolo retto
2. Fascetta stringitubo
3. Flessibile da giardino al gruppo regolatore della pressione

18. Spostate la fascetta stringitubo sul raccordo e serratela per fissare il flessibile.

4

Collegamento del flessibile dello sprayer

Parti necessarie per questa operazione:

1	Flessibile lungo con raccordo
1	Pistola a spruzzo
1	Fascetta stringitubo piccola

Procedura

1. Avvolgete del nastro di Teflon attorno ai filetti del raccordo sul flessibile lungo, e montate il raccordo nel tubo di connessione sull'avvolgitubo (Figura 17).

Importante: Fate passare il flessibile attraverso l'apertura della guida prima di collegare la pistola a spruzzo al flessibile.

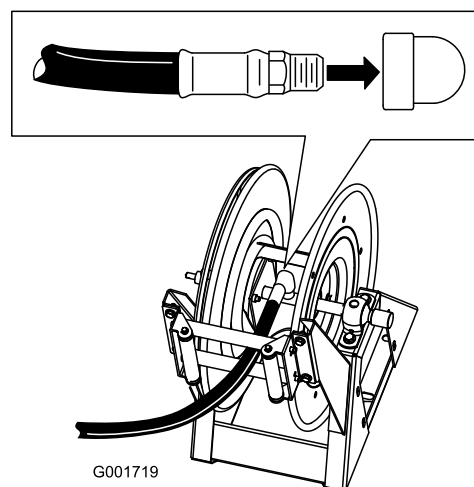


Figura 17

2. Collegate l'estremità libera del flessibile lungo al raccordo sulla pistola a spruzzo (Figura 18).

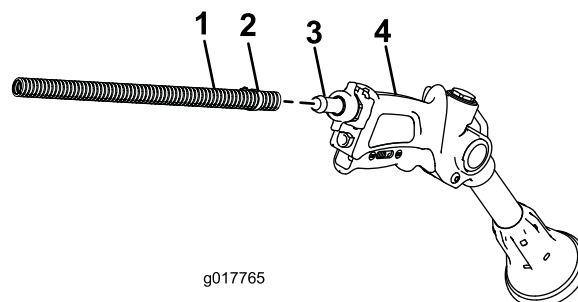


Figura 18

1. Flessibile da giardino
2. Fascetta stringitubo
3. Raccordo
4. Pistola a spruzzo

3. Fissate l'estremità del flessibile con una piccola fascetta stringitubo.
4. Collegate il cavo negativo della batteria alla batteria.
5. Premete il pulsante di avvolgimento del flessibile e guidate con cautela il flessibile sull'avvolgitubo, muovendolo da un lato all'altro per avvolgerlo in modo uniforme.

⚠ ATTENZIONE

Durante il riavvolgimento, mani, abiti svolazzanti, capelli lunghi e gioielli possono impigliarsi nel flessibile e nell'avvolgitubo, e causare infortuni.

- Tenete le mani lontano dall'avvolgitubo e dal flessibile durante il riavvolgimento.
- Non indossate abiti svolazzanti o gioielli, e legare i capelli lunghi.

Funzionamento

⚠ AVVERTENZA

Il fluido sotto pressione può penetrare la pelle e causare infortuni.

- Tenete corpo e mani lontano da ugelli che eiettano fluido pressurizzato.
- Non dirigete lo sprayer verso persone o animali.
- Verificate che tutti i tubi e i flessibili del fluido siano in buone condizioni, e che tutte le connessioni e i raccordi siano saldamente serrati, prima di mettere l'impianto sotto pressione.
- Usate cartone o carta per cercare le perdite.
- Prima di effettuare su di esso qualsiasi intervento, eliminate con sicurezza tutta la pressione dell'impianto.
- Richiedete immediatamente assistenza medica se il fluido viene iniettato sulla pelle.
- I liquidi bollenti e le sostanze chimiche possono causare ustioni o altri danni.

Commutazione da sprayer con barra a sprayer manuale

1. Fermate la macchina e inserite il freno di stazionamento.

⚠ AVVERTENZA

Non guidate mentre usate lo sprayer manuale, perché potreste perdere controllo e causare infortuni o la morte. Non utilizzate lo sprayer manuale mentre guidate.

2. Verificate che il grilletto della pistola a spruzzo sia bloccato.
3. Ruotate la manopola rossa sulla parte frontale della valvola di regolazione sulla posizione Sprayer Manuale (Figura 19).

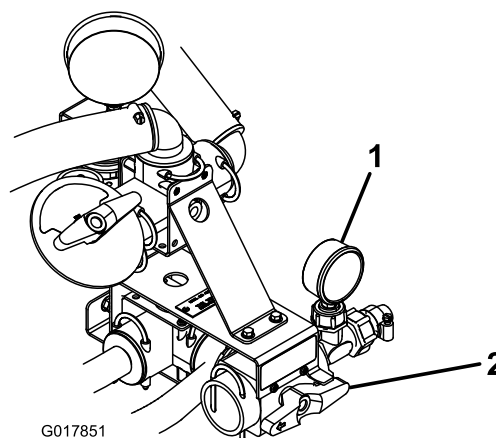


Figura 19

1. Indicatore della pressione
2. Manopola rossa della valvola di regolazione

4. Spegnete le barre.
5. Utilizzate l'interruttore del volume di applicazione per regolare il volume di applicazione al livello massimo.
6. Aprite la pompa.
7. Aumentate la velocità del motore fino a quando il misuratore di pressione mostra un valore di 150 psi e impostatelo a quella velocità.

Importante: Non utilizzate un valore di pressione superiore a 150 psi quando utilizzate lo sprayer manuale.

Nota: Utilizzate l'indicatore della pressione a destra della valvola di regolazione mentre ruotate la manopola rossa per raggiungere la quantità desiderata di pressione per lo sprayer manuale (Figura 19).

Sprayer manuale

1. Svolgete la lunghezza di flessibile necessaria dall'avvolgitubo.

Importante: Non tirate il flessibile con la pistola da spruzzo. Afferrate sempre il flessibile e tiratelo. Tirando il flessibile con la pistola potreste spezzare il raccordo della pistola.

2. Rilasciate il blocco del grilletto.
3. Dirigete l'ugello della pistola da spruzzo verso la zona da spruzzare, e premete il grilletto.
4. Al termine, rilasciate il grilletto e mettete il blocco.

Commutazione da sprayer manuale a sprayer con barra

1. Premete il pulsante di riavvolgimento dell'avvolgitubo finché non rimangono che un paio di metri di flessibile da avvolgere.

⚠ ATTENZIONE

Durante il riavvolgimento, mani, abiti svolazzanti, capelli lunghi e gioielli possono impigliarsi nel flessibile e nell'avvolgitubo, e causare infortuni.

- **Tenete le mani lontano dall'avvolgitubo e dal flessibile durante il riavvolgimento.**
 - **Non indossate abiti svolazzanti o gioielli, e legate i capelli lunghi.**
2. Ruotate la manopola rossa sulla parte frontale della valvola di regolazione sulla posizione Sprayer della barra (Figura 19).
 3. Dirigete l'ugello della pistola da spruzzo verso una zona in cui potrete spruzzare con sicurezza, rilasciate il blocco del grilletto e premete il grilletto finché tutto il liquido rimanente non sarà uscito dal flessibile, quindi applicate il blocco sul grilletto.
 4. Mettete la pistola da spruzzo nella fondina, sul retro dell'avvolgitubo.
 5. Riportate il motore al minimo e arrestate la pompa.

Importante: Accertatevi di lavare la pistola a spruzzo con acqua pulita e fresca durante le operazioni di pulizia quotidiane (fate riferimento al *Manuale Operatore* della vostra irroratrice).



Count on it.