



Spritzpistole

Spritzgeräte Multi-Pro® 1200 und 1250 und Spritzsystem Workman® 200

Modellnr. 41133—Seriennr. 313000001 und höher

Installationsanweisungen

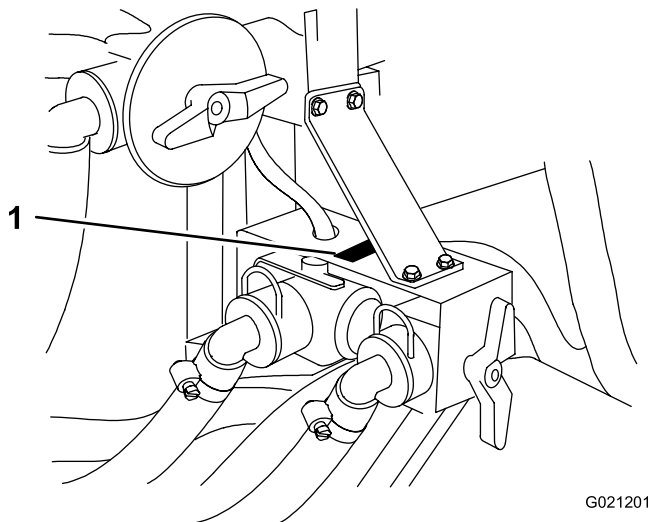
Die Spritzpistole ist ein ausschließlich für ein Spritzgerät gedachtes Anbaugerät und sollte nur von geschulten Lohnarbeitern in kommerziellen Anwendungen eingesetzt werden. Es ist hauptsächlich für das Spritzen von Gras auf gepflegten Grünflächen in Parkanlagen, Golfplätzen, Sportplätzen und öffentlichen Anlagen gedacht.

Dieses Produkt entspricht allen relevanten europäischen Richtlinien. Weitere Angaben finden Sie in den produktspezifischen Konformitätsbescheinigungen.

Lesen Sie diese Anleitung bitte gründlich durch, um sich mit dem Betrieb und der Wartung des Produktes vertraut zu machen. Die Informationen in dieser Anleitung können dazu beitragen, Verletzungen und Sachschäden zu vermeiden. Obwohl Toro sichere Produkte konstruiert und herstellt, sind Sie selbst für den korrekten und sicheren Betrieb des Produktes verantwortlich.

Sie können sich unter folgender Adresse www.Toro.com direkt an Toro hinsichtlich Produkt- und Zubehörinformationen, Standorten von Vertragshändlern oder Registrierung des Produkts wenden.

Wenden Sie sich an Ihren Toro Vertragshändler oder Kundendienst, wenn Sie eine Serviceleistung, Toro Originalersatzteile oder weitere Informationen benötigen. Haben Sie dafür die Modell- und Seriennummern der Maschine griffbereit. Bild 1 zeigt die Position der Modell- und Seriennummern an der Maschine.



G021201

Bild 1

1. Typenschild mit Modell- und Seriennummern

Modellnr. _____

Seriennr. _____

Sicherheit

In dieser Anleitung werden potenzielle Gefahren angeführt, und Sicherheitsmeldungen werden vom Sicherheitswarnsymbol (Bild 2) gekennzeichnet, das auf eine Gefahr hinweist, die zu schweren oder tödlichen Verletzungen führen kann, wenn Sie die empfohlenen Sicherheitsvorkehrungen nicht einhalten.



Bild 2

1. Sicherheitswarnsymbol

In dieser Anleitung werden zwei Begriffe zur Hervorhebung von Informationen verwendet. **Wichtig** weist auf spezielle technische Informationen hin, und **Hinweis** hebt allgemeine Informationen hervor, die Ihre besondere Beachtung verdienen.

Lesen Sie auch die Sicherheits- und Betriebsanleitungen in der *Bedienungsanleitung* des Fahrzeugs.

- Richten Sie das Spritzgerät nicht auf Personen oder Tiere. Unter hohem Druck stehende Flüssigkeiten können unter die Haut dringen und schwere Verletzungen verursachen, die zu Amputationen oder Todesfällen führen können. Heiße Flüssigkeiten und Chemikalien können auch zu Verbrennungen oder Verletzungen führen. Sollte ein Körperteil mit dem Spritzstrahl in Berührung kommen, gehen Sie sofort zu einem Arzt, der mit Verletzungen durch eingedrungene Flüssigkeiten vertraut ist.
- Berühren Sie die Spritzdüse vorne nicht mit der Hand oder einem anderen Körperteil.
- Lassen Sie den Druck vom Gerät ab, wenn Sie weggehen.
- Setzen Sie das Handspritzgerät nicht ein, wenn der Schlauch, die Abzugssperre, die Düse oder andere Teile fehlen oder beschädigt sind.
- Setzen Sie das Handspritzgerät nicht ein, wenn Schläuche, Armaturen oder andere Teile undicht sind.

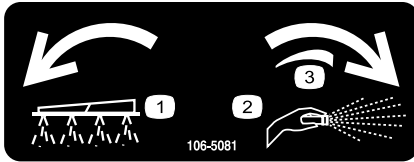


- Spritzen Sie nicht in der Nähe von Stromleitungen; der Spritzdampf könnte die Stromleitungen berühren und Sie können einen potenziell tödlichen Stromschlag erhalten.
- Tragen Sie Gummihandschuhe, eine Schutzbrille und einen Schutzanzug, wenn Sie Chemikalien mit dem Handspritzgerät spritzen.
- Fahren Sie nicht, während Sie ein Handspritzgerät einsetzen.
- Blitzschlag kann zu schweren oder tödlichen Verletzungen führen. Setzen Sie die Maschine nicht ein, wenn Sie Blitze sehen oder Donner hören, und gehen Sie an eine geschützte Stelle.

Sicherheits- und Bedienungsschilder



Die Sicherheits- und Bedienungsaufkleber sind gut sichtbar; sie befinden sich in der Nähe der möglichen Gefahrenbereiche. Tauschen Sie beschädigte oder verloren gegangene Aufkleber aus.



106-5081

1. Spritzen mit dem Spritzgestänge
 2. Handspritzen
 3. Kontinuierliche variable Einstellung
-

Installation

Einzelteile

Prüfen Sie anhand der nachstehenden Tabelle, dass Sie alle im Lieferumfang enthaltenen Teile erhalten haben.

Verfahren	Beschreibung	Menge	Verwendung
1	Keine Teile werden benötigt	–	Bereiten Sie die Maschine vor.
2	Oberer Schlauchhaken Unterer Schlauchhaken Spritzpistole Halterung R-Klemme Schlossschraube (5/16" x 1") Schlossschraube (5/16" x 3/4") Bundmutter (5/16 Zoll)	1 1 1 2 2 2 2	Befestigen Sie die Schlauchhaken.
3	Regelventil Regelventilhalterung Kreuzschraube Stützhalterung (für Multi Pro-Spritzgeräte) Stützhalterung (für Workman-Spritzsysteme) Bundkopfschraube (1/4" x 3/4") Bundmutter (1/4") T-Anschluss Druckmanometer Krümmer (1/2") Halter	1 1 2 1 1 4 4 1 1 1 1	Bauen Sie das Regelventil ein.
4	Schlauch Schlauchklemme Spritzpistole O-Ring	1 1 1 1	Befestigen Sie den Zufuhrschlauch.

Hinweis: Bestimmen Sie die linke und rechte Seite der Maschine anhand der üblichen Einsatzposition.

Hinweis: Bei der Installation dieses Kits wird Gewindeabdichtungsband verwendet.



Hinweis: Schließen Sie das Batteriekabel nach der Installation wieder an.

Vorbereiten der Maschine

Keine Teile werden benötigt

Verfahren

1. Stellen Sie sicher, dass die Maschine keine Flüssigkeiten enthält. Wenn Chemikalien in der Maschine verwendet wurden, spülen Sie die Anlage gründlich mit sauberem Wasser durch, lassen Sie das Wasser dann ab. Weitere Anweisungen finden Sie in der *Bedienungsanleitung* des Fahrzeugs.
2. Klemmen Sie das Minuskabel vom Batteriepol ab.

2

Befestigen der Schlauchhaken

Für diesen Arbeitsschritt erforderliche Teile:

1	Oberer Schlauchhaken
1	Unterer Schlauchhaken
1	Spritzpistole Halterung
2	R-Klemme
2	Schlossschraube (5/16" x 1")
2	Schlossschraube (5/16" x 3/4")
2	Bundmutter (5/16 Zoll)

Befestigen der Schlauchhaken

- Entfernen Sie die Befestigungen, mit denen die rechte Seite des vorderen Behälterriemens befestigt ist.

Hinweis: Bewahren Sie die Befestigungen für das Anbringen des Behälterriemens auf.

- Befestigen Sie den unteren Schlauchhaken, siehe Bild 3, mit einer Schlossschraube (5/16" x 3/4") und einer Bundmutter (5/16").

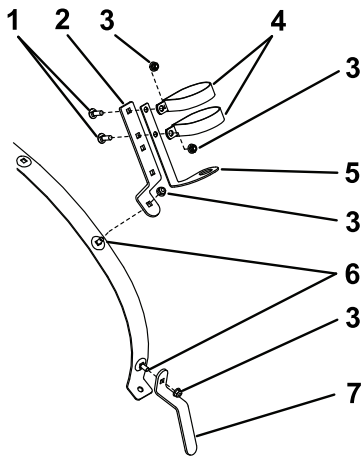


Bild 3

G021234

- | | |
|-----------------------------------|------------------------------------|
| 1. Schlossschrauben (5/16" x 1") | 5. Spritzpistolenhalterung |
| 2. Oberer Schlauchhaken | 6. Schlossschrauben (5/16" x 3/4") |
| 3. Bundmutter | 7. Unterer Schlauchhaken |
| 4. R-Klemme | |

- Befestigen Sie den oberen Schlauchhaken, siehe Bild 3, mit einer Schlossschraube (5/16" x 3/4") und einer Bundmutter (5/16").
- Befestigen Sie die Spritzpistolenhalterung am oberen Schlauchhaken, wie in Bild 3 abgebildet.

- Befestigen Sie den Behälterriemen mit den vorher entfernten Befestigungen.

3

Einbauen des Regelventils

Für diesen Arbeitsschritt erforderliche Teile:

1	Regelventil
1	Regelventilhalterung
2	Kreuzschraube
1	Stützhalterung (für Multi Pro-Spritzgeräte)
1	Stützhalterung (für Workman-Spritzsysteme)
4	Bundkopfschraube (1/4" x 3/4")
4	Bundmutter (1/4")
1	T-Anschluss
1	Druckmanometer
1	Krümmter (1/2")
1	Halter

Verfahren

- Entfernen Sie den Halter, um den Auslegerschlauch vom Zufuhr-T-Anschluss abzuschließen (Bild 4).

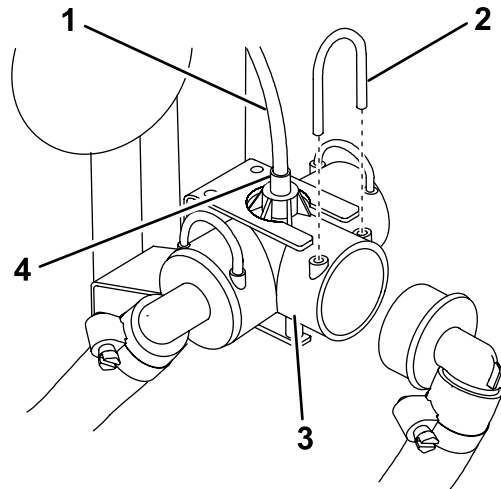


Bild 4

G021193

- | | |
|---------------------------|----------------------------|
| 1. Druckmanometerschlauch | 3. Zufuhr-T-Anschluss |
| 2. Halter | 4. Schlauch-Anschlussstück |

- Schließen Sie am Multi Pro 1200-Spritzgerät den kleinen roten Druckmanometerschlauch vom grünen Schlauch-Anschlussstück oben am Zufuhr-T-Anschluss ab (Bild 4).

Hinweis: Drücken Sie zum Abschließen des Schlauchs auf das Anschlussstück und ziehen Sie am Schlauch.

- Entfernen Sie die zwei Schrauben, mit denen der Zufuhr-T-Anschluss an der Befestigungshalterung montiert ist. Entfernen Sie den Zufuhr-T-Anschluss und die Schläuche (Bild 5).

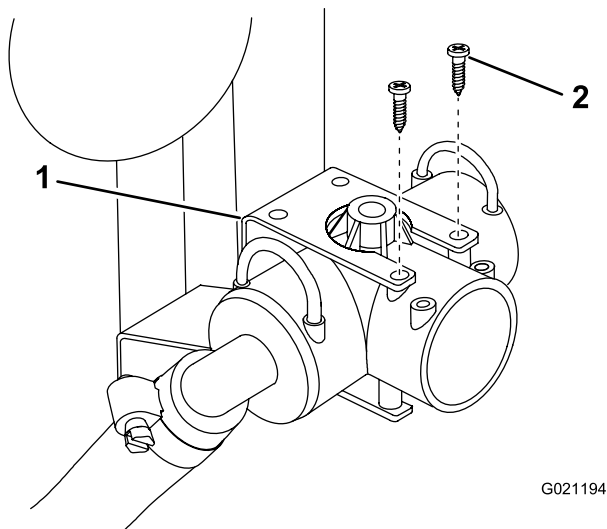


Bild 5

- | | |
|--|-----------------|
| 1. Befestigungshalterung
des Zufuhr-T-Anschlusses | 2. Schraube (2) |
|--|-----------------|

- Setzen Sie das neue Regelventil in den offenen Port am Zufuhr-T-Anschluss ein und befestigen es mit einer neuen Befestigung (Bild 5).

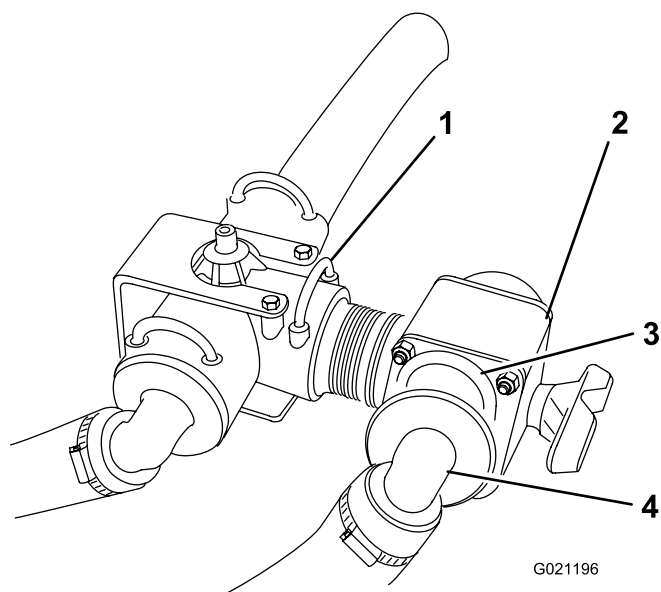


Bild 6

- | | |
|----------------------|-----------------------|
| 1. Befestigung (neu) | 3. Halter (vorhanden) |
| 2. Regelventil | 4. Auslegerschlauch |

- Schließen Sie den Auslegerschlauch, den Sie in Schritt 1 abgeschlossen haben, am offenen Port am Regelventil

an und befestigen ihn mit den in Schritt 1 entfernten Befestigungen (Bild 6).

- Entfernen Sie die zwei Schrauben, mit denen die Befestigungshalterung des Zufuhr-T-Anschlusses am Fahrzeug montiert ist.

Hinweis: Bewahren Sie die Befestigungen auf.

- Befestigen Sie das Regelventil zwischen der Halterung des Zufuhr-T-Anschlusses und dem Fahrzeug (Bild 7).

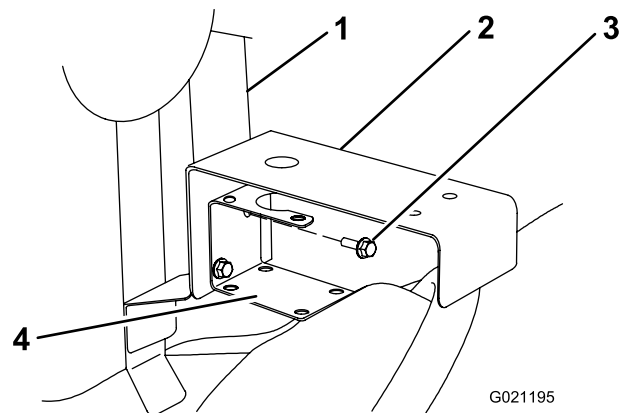


Bild 7

- | | |
|-------------------------|--|
| 1. Befestigungsrahmen | 3. Schraube |
| 2. Regelventilhalterung | 4. Befestigungshalterung
des Zufuhr-T-Anschlusses |

- Befestigen Sie die Halterung des Zufuhr-T-Anschlusses und die Regelventilhalterung mit den in Schritt 6 entfernten Schrauben am Befestigungsrahmen (Bild 7).
- Befestigen Sie die Halterung des Zufuhr-T-Anschlusses und die Regelventilhalterung mit den in Schritt 3 entfernten Schrauben.
- Befestigen Sie das Regelventil mit zwei Kreuzschrauben an der Halterung.
- Drücken Sie am MultiPro 1200-Spritzgerät den kleinen roten Druckmanometerschlauch in die grüne Schlauchbefestigung oben am T-Anschluss.
- Befestigen Sie die Stützhalterung wie folgt:
 - Befestigen Sie die Stützhalterung an einem Multi Pro-Spritzgerät (Bild 8) mit vier Bundkopfschrauben (1/4" x 3/4") und vier Bundmuttern (1/4").

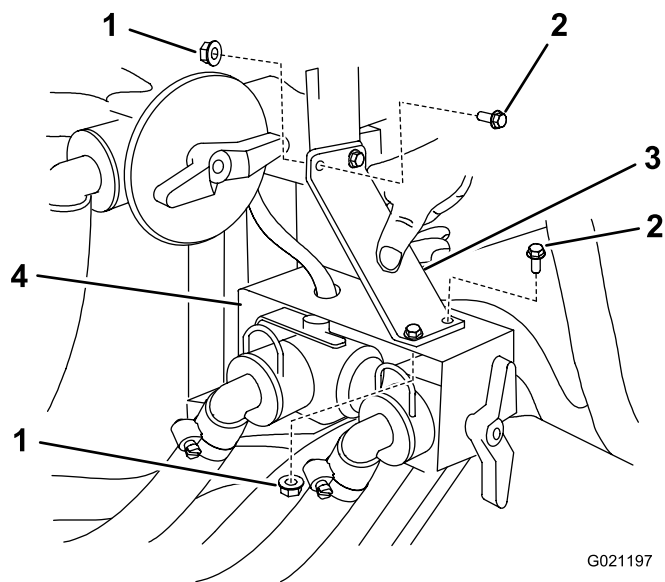


Bild 8

- | | |
|---------------------|-------------------------|
| 1. Bundmutter | 3. Stützhalterung |
| 2. Bundkopfschraube | 4. Regelventilhalterung |

- Entfernen Sie an einem Workman-Spritzsystem (Bild 9) die zwei Schrauben, mit denen der obere T-Anschluss befestigt ist, und montieren Sie die Stützhalterung mit den Schrauben, zwei Bundkopfschrauben (1/4" x 3/4") und zwei Bundmuttern (1/4").

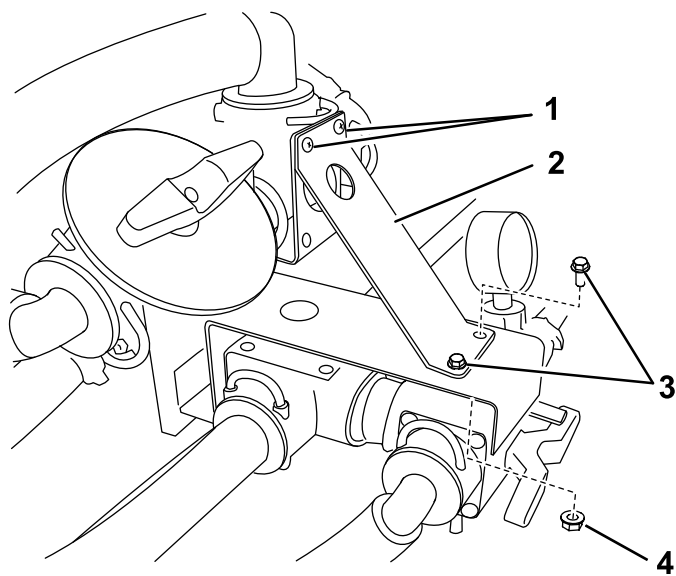


Bild 9

- | | |
|-------------------|----------------------|
| 1. Schrauben | 3. Bundkopfschrauben |
| 2. Stützhalterung | 4. Bundmutter (2) |

- Schließen Sie das große Adapterende des T-Anschlusses am Regelventil an (Bild 10).

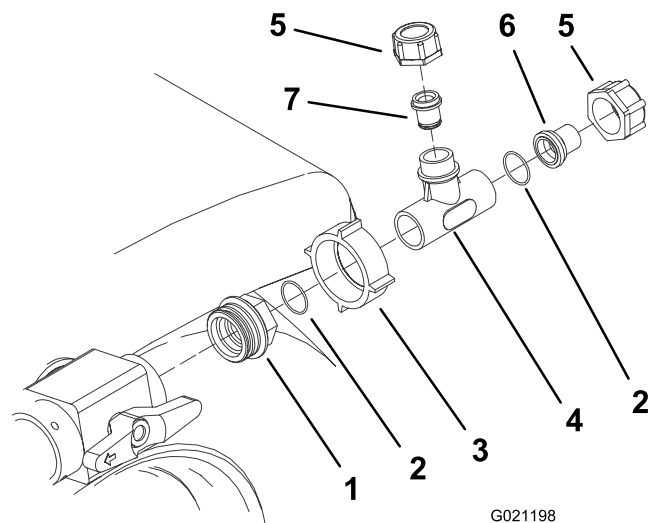


Bild 10

- | | |
|---------------------------|-------------------------|
| 1. Adapter | 5. Kunststoffmutter |
| 2. Großer O-Ring | 6. Reduzierstück Nippel |
| 3. Große Kunststoffmutter | 7. Reduzierstück |
| 4. T-Anschluss | |

- Ziehen Sie die große Kunststoffmutter an, um den T-Anschluss am Regelventil zu befestigen (Bild 10).
- Wickeln Sie Gewindeabdichtungsband in Linksrichtung um das Gewinde des Manometers (Bild 11).

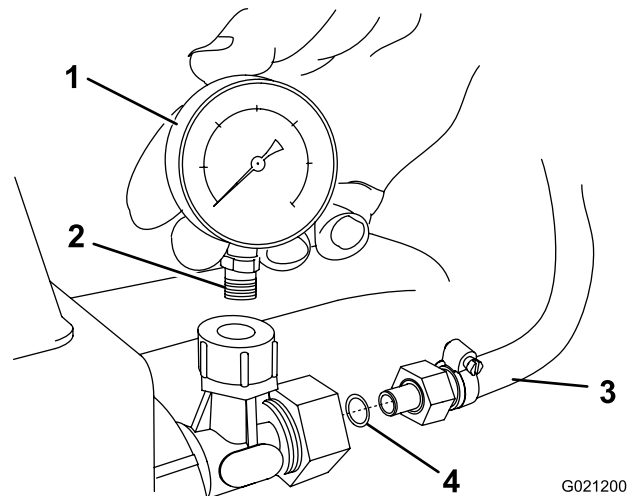


Bild 11

- | | |
|------------------------|--------------------|
| 1. Druckmanometer | 3. Langer Schlauch |
| 2. Umwickeltes Gewinde | 4. O-Ring |

- Befestigen Sie das Druckmanometer im offenen Port rechts vom Regelventil (Bild 11).

4

Befestigen des Zufuhrschlauchs

Für diesen Arbeitsschritt erforderliche Teile:

1	Schlauch
1	Schlauchklemme
1	Spritzpistole
1	O-Ring

Verfahren

1. Fetten Sie den O-Ring aus den losen Teilen mit einem Fett ein, das nicht auf Petroleum basiert, z. B. Pflanzenöl. Legen Sie den O-Ring zwischen den langen Schlauch und das Regelventil (Bild 11).
2. Schrauben Sie das Gewinde-Anschlussstück auf das Ende des langen Schlauchs zum Regelventil (Bild 11).
3. Schließen Sie das freie Ende des langen Schlauches an das Anschlussstück an der Pistole an (Bild 12).

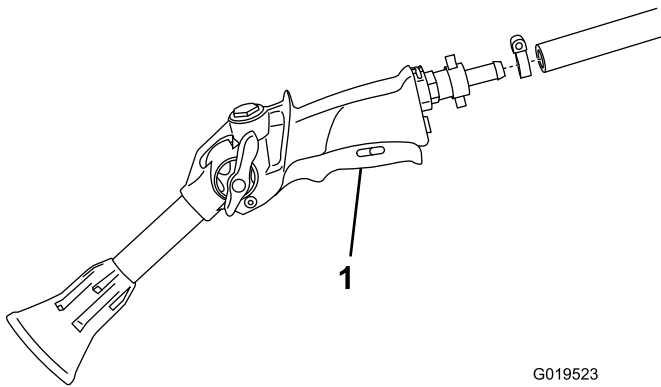


Bild 12

G019523

1. Spritzpistole

4. Befestigen Sie das Schlauchende mit einer kleinen Schlauchklemme.
5. Wickeln Sie den Schlauch um die Haken am Behälter und setzen Sie die Spritzpistole in die Pistolenhalterung, wie in Bild 13 abgebildet.

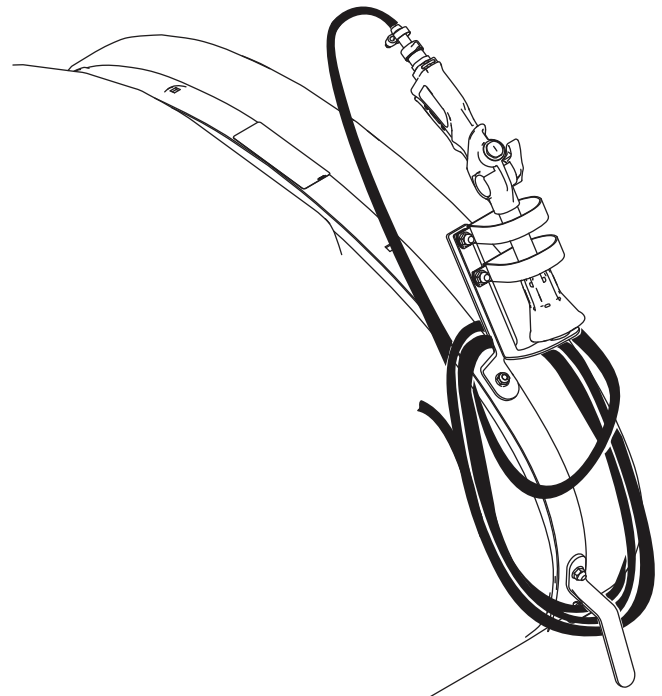


Bild 13

G021235

Betrieb

⚠️ WARNUNG:

Unter Druck austretende Flüssigkeit kann unter die Haut dringen und Verletzungen verursachen.

Heiße Flüssigkeiten und Chemikalien können zu Verbrennungen oder Verletzungen führen.

- Berühren Sie die Düsen, aus denen Flüssigkeit unter hohem Druck ausgestoßen wird, nicht mit dem Körper und Händen.
- Richten Sie das Spritzgerät nicht auf Personen oder Tiere.
- Stellen Sie sicher, dass alle Flüssigkeitsschläuche und -leitungen in gutem Zustand und Anschlüsse und Armaturen fest angezogen sind, bevor Sie die Anlage unter Druck stellen.
- Gehen Sie Lecks nur mit Pappe oder Papier nach.
- Lassen Sie den Druck von der Anlage ab, bevor Sie Arbeiten vornehmen.
- Suchen Sie beim Einspritzen unter die Haut sofort einen Arzt auf.

Vorkehrungen bei stationären Einsatz

Wichtig: Manchmal kann die Wärme vom Motor, dem Kühler und Auspuff das Gras beschädigen, wenn Sie das Spritzgerät stationär einsetzen. Stationärer Einsatz umfasst Umwälzen des Behälters, Spritzen mit der Hand oder einem Handspritzgestänge.

Befolgen Sie die nachstehenden Sicherheitsvorkehrungen:

- **Vermeiden** Sie ein stationäres Spritzen, wenn es sehr heiß und/oder trocken ist, da die Grünfläche in diesen Situationen mehr strapaziert ist.
- **Vermeiden** Sie beim stationären Spritzen ein Parken auf der Grünfläche. Parken Sie, falls möglich, auf einem Weg.
- **Minimieren** Sie die Dauer, für die das Gerät über einem bestimmten Bereich der Grünfläche eingeschaltet ist. Sowohl die Dauer als auch die Temperatur wirken sich darauf aus, wie stark der Rasen beschädigt ist.
- **Stellen Sie die Motorgeschwindigkeit so niedrig wie möglich ein**, um den gewünschten Druck und Durchfluss zu erreichen. Dies verringert die Wärmeentwicklung und die Luftgeschwindigkeit vom Kühllüfter.
- **Lassen Sie Wärme** nach oben vom Motorraum entweichen, indem Sie den Motorschutz bzw. den Sitz während des stationären Einsatzes anheben, und dadurch die Wärme nicht unter dem Fahrzeug herausgedrückt

wird. Weitere Informationen zum Hochklappen des Sitzes finden Sie in der *Bedienungsanleitung*.

Hinweis: Verwenden Sie beim stationären Einsatz ein Wärmeschutzblech unter dem Fahrzeug, wenn Sie einen zusätzlichen Wärmeschutz wünschen. Ein Wärmeschutzblech für Rasenspritzgeräte erhalten Sie von Ihrem offiziellen Toro Vertragshändler.

Wechseln zwischen Spritzen mit dem Spritzgestänge und mit der Hand

1. Halten Sie die Maschine an und aktivieren Sie die Feststellbremse.

⚠️ WARNUNG:

Wenn Sie fahren und das Handspritzgerät einsetzen, können Sie die Kontrolle verlieren. Dies kann zu schweren oder tödlichen Verletzungen führen. Setzen Sie das Handspritzgerät nicht beim Fahren ein.

2. Stellen Sie sicher, dass die Abzugssperre an der Spritzpistole gesperrt ist.
3. Drehen Sie das rote Handrad oben auf dem Regelventil in die Handspritzen-Stellung.
4. Schalten Sie die Ausleger ab.
5. An Multi-Pro 1250-Spritzgeräten müssen Sie mit dem Dosierungsschalter die Dosierung auf die höchste Einstellung stellen.
6. Schalten Sie die Pumpe ein.
7. Erhöhen Sie die Motordrehzahl, bis das Manometer 150 psi (1034 kPa) anzeigt und behalten Sie diese Geschwindigkeit bei.

Wichtig: Die Druckeinstellung sollte bei Verwendung der Spritzpistole nicht über 150 psi (1034 kPa) liegen.

Hinweis: Verwenden Sie das Manometer rechts am Regulierventil und drehen Sie gleichzeitig das rote Handrad, um den gewünschten Druck an der Spritzpistole zu erhalten.

Spritzen mit der Spritzpistole

1. Wickeln Sie den Schlauch von den Schlauchhaken ab.

Wichtig: Ziehen Sie den Schlauch nicht mit der Spritzpistole. Halten Sie den Schlauch immer fest und ziehen Sie direkt am Schlauch. Wenn Sie den Schlauch mit der Spritzpistole ziehen, können Sie die Armatur an der Spritzpistole brechen oder den Schlauch beschädigen.

2. Lösen Sie die Abzugssperre.
3. Richten Sie die Spritzpistolendüse auf den Bereich, den Sie spritzen möchten, und betätigen Sie den Abzug.
4. Lassen Sie den Abzug los und aktivieren Sie die Abzugssperre, wenn Sie das Spritzen beendet haben.

Wechseln zwischen Spritzen mit der Hand und mit dem Spritzgestänge

1. Drehen Sie das rote Handrad oben am Regelventil auf die Auslegerspritzen-Stellung.
2. Richten Sie die Spritzpistolendüse auf einen Bereich, in dem Sie sicher spritzen können. Lösen Sie die Abzugssperre und ziehen Sie am Abzug, bis die ganze Flüssigkeit aus dem Schlauch ausgetreten ist. Aktivieren Sie dann die Abzugssperre.
3. Wickeln Sie den Schlauch um die Haken am Behälter und setzen Sie die Spritzpistole in die Pistolenhalterung.
4. Stellen Sie die Motorgeschwindigkeit auf Leerlauf und stellen Sie die Pumpe ab.

Hinweise:

Hinweise:



Count on it.