



Kit pistolet pulvérisateur

Pulvérisateur Multi-Pro® 1200/1250 et système de pulvérisation Workman® 200

N° de modèle 41133—N° de série 313000001 et suivants

Instructions de montage

Ce kit pistolet pulvérisateur à main est un accessoire pour véhicule pulvérisateur destiné aux utilisateurs professionnels et temporaires employés à des applications commerciales. Il est principalement conçu pour la pulvérisation des pelouses entretenues régulièrement dans les parcs, les terrains de golf, les terrains de sport et les commercial grounds.

Ce produit est conforme aux directives européennes pertinentes. Pour tout détail, reportez-vous à la Déclaration de conformité spécifique du produit fournie séparément.

Lisez attentivement ce manuel pour apprendre comment utiliser et entretenir correctement votre produit. Les informations données sont importantes pour éviter des accidents et des dégâts matériels. Toro conçoit et fabrique des produits sûrs, mais c'est à vous que revient la responsabilité de les utiliser correctement, en respectant les consignes de sécurité.

Vous pouvez contacter Toro directement à www.Toro.com pour tout renseignement concernant un produit ou un accessoire, pour obtenir l'adresse d'un concessionnaire ou pour enregistrer votre produit.

Lorsque vous contactez un distributeur ou un réparateur Toro agréé pour l'entretien de votre machine, pour vous procurer des pièces Toro d'origine ou pour obtenir des renseignements complémentaires, munissez-vous des numéros de modèle et de série du produit. Figure 1 indique l'emplacement des numéros de modèle et de série du produit.

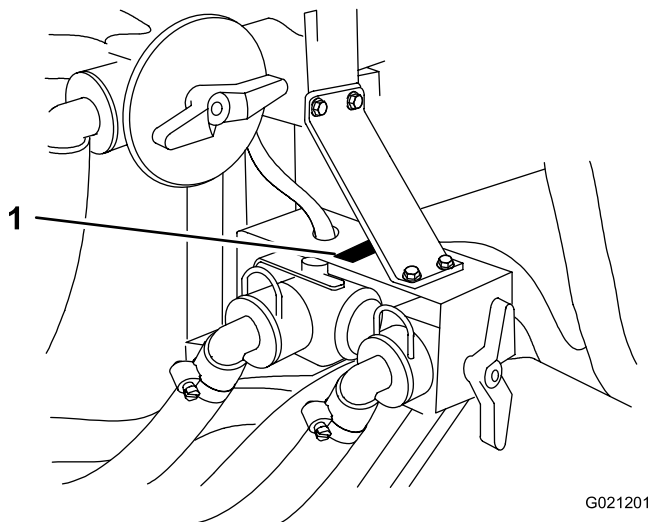


Figure 1

1. Plaque des numéros de modèle et de série

N° de modèle _____

N° de série _____

Sécurité

Les mises en garde de ce manuel soulignent des dangers potentiels et sont signalées par le symbole de sécurité (Figure 2), qui indique un danger pouvant entraîner des blessures graves ou mortelles si les précautions recommandées ne sont pas respectées.



Figure 2

1. Symbole de sécurité

Deux termes sont également utilisés pour faire passer des informations essentielles. **Important**, pour attirer l'attention sur des informations mécaniques spécifiques, et **Remarque**, pour signaler des informations d'ordre général méritant une attention particulière.

Lisez également les consignes de sécurité et les instructions d'utilisation dans le *Manuel de l'utilisateur* du véhicule.

- Ne dirigez jamais le pistolet pulvérisateur vers des personnes ou des animaux. Les liquides sous haute pression peuvent traverser la peau et causer des blessures graves susceptibles d'aboutir à une amputation ou la mort. Les liquides chauds et les produits chimiques peuvent causer des brûlures et des blessures. Si du liquide est pulvérisé sur une quelconque partie du corps, consultez immédiatement un médecin connaissant bien les blessures dues à l'injection de liquides.
- Ne placez jamais vos mains ni aucune autre partie du corps devant la buse de pulvérisation.
- N'abandonnez jamais le matériel quand il est sous pression.
- N'utilisez pas le pulvérisateur si le flexible, le verrou de la gâchette, la buse ou tout autre élément est absent ou endommagé.
- N'utilisez pas le pulvérisateur si les flexibles, les raccords ou tout autre élément présentent des fuites.

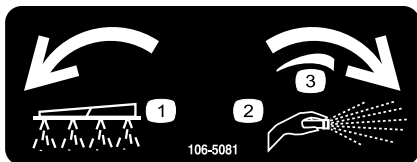


- Ne pulvérisez pas à proximité de lignes électriques ; le produit pulvérisé pourrait rencontrer les lignes électriques et vous pourriez recevoir un choc électrique potentiellement fatal.
- Ne conduisez pas en même temps que vous utilisez un pulvérisateur manuel.
- Portez des gants en caoutchouc, des lunettes de sécurité et une combinaison de protection quand vous pulvérisez des produits chimiques avec le pulvérisateur manuel.
- La foudre peut provoquer des blessures graves ou mortelles. Si vous observez la foudre ou que vous entendez le tonnerre à proximité, n'utilisez pas la machine et mettez-vous à l'abri.

Autocollants de sécurité et d'instruction



Des autocollants de sécurité et des instructions bien visibles sont placés près de tous les endroits potentiellement dangereux. Remplacez tout autocollant endommagé ou manquant.



106-5081

1. Pulvérisation par rampe
2. Pulvérisation manuelle
3. Réglage continu du régime

Montage

Pièces détachées

Reportez-vous au tableau ci-dessous pour vérifier si toutes les pièces ont été expédiées.

Procédure	Description	Qté	Utilisation
1	Aucune pièce requise	–	Préparez la machine.
2	Crochet de flexible supérieur Crochet de flexible inférieur Pistolet pulvérisateur support Collier en R Boulon de carrosserie (5/16 x 1 po) Boulon de carrosserie (5/16 x 3/4 po) Écrou à embase (5/16 po)	1 1 1 2 2 2 2	Montez les crochets de flexible.
3	Distributeur de commande Support de distributeur de commande Vis Phillips Support (pour pulvérisateurs Multi-Pro) Support (pour systèmes de pulvérisation Workman) Boulon à embase (1/4 x 3/4 po) Écrou à embase (1/4 po) Raccord en T Manomètre Raccord cannelé (1/2 po) Dispositif de retenue	1 1 2 1 1 4 4 1 1 1 1	Montez le distributeur de commande.
4	Flexible Collier Pistolet pulvérisateur Joint torique	1 1 1 1	Posez le flexible d'alimentation.

Remarque: Les côtés gauche et droit de la machine sont déterminés d'après la position d'utilisation.

Remarque: Du ruban à joint est utilisé pour l'installation de ce kit.

1

Remarque: Branchez le câble de batterie une fois l'installation terminée.

Préparation de la machine

Aucune pièce requise

Procédure

1. Vérifiez que la machine ne contient aucun liquide. Si la machine a été utilisée avec des produits chimiques, rincez soigneusement le système à l'eau propre, puis vidangez l'eau; voir les instructions du *Manuel de l'utilisateur* du véhicule.
2. Débranchez le câble négatif de la batterie.

2

Montage des crochets de tuyau

Pièces nécessaires pour cette opération:

1	Crochet de flexible supérieur
1	Crochet de flexible inférieur
1	Pistolet pulvérisateur support
2	Collier en R
2	Boulon de carrosserie (5/16 x 1 po)
2	Boulon de carrosserie (5/16 x 3/4 po)
2	Écrou à embase (5/16 po)

Montage des crochets de tuyau

1. Retirez les fixations qui fixent le côté droit de la sangle de la cuve.

Remarque: Conservez les fixations pour monter la sangle de la cuve.

2. Montez le crochet de flexible inférieur comme montré à la Figure 3 à l'aide d'un boulon de carrosserie (5/16 x 3/4 po) et d'un écrou à embase (5/16 po).

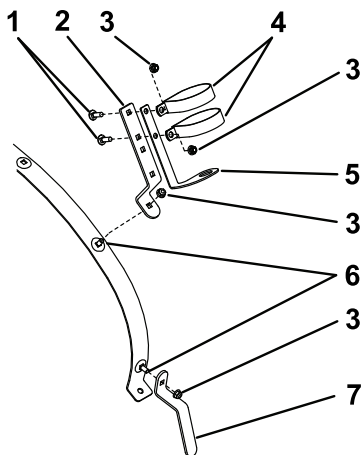


Figure 3

- | | |
|---|---|
| 1. Boulons de carrosserie (5/16 x 1 po) | 5. Support de pistolet pulvérisateur |
| 2. Crochet de flexible supérieur | 6. Boulons de carrosserie (5/16 x 3/4 po) |
| 3. Écrou à embase | 7. Crochet de flexible inférieur |
| 4. Colliers en R | |

3. Montez le crochet de flexible supérieur comme montré à la Figure 3 à l'aide d'un boulon de carrosserie (5/16 x 3/4 po) et d'un écrou à embase (5/16 po).

4. Assemblez le support de pistolet pulvérisateur sur le crochet de flexible supérieur, comme montré à la Figure 3.
5. Fixez la sangle de cuve à l'aide des fixations retirées précédemment.

3

Montage du distributeur de commande

Pièces nécessaires pour cette opération:

1	Distributeur de commande
1	Support de distributeur de commande
2	Vis Phillips
1	Support (pour pulvérisateurs Multi-Pro)
1	Support (pour systèmes de pulvérisation Workman)
4	Boulon à embase (1/4 x 3/4 po)
4	Écrou à embase (1/4 po)
1	Raccord en T
1	Manomètre
1	Raccord cannelé (1/2 po)
1	Dispositif de retenue

Procédure

1. Retirez le dispositif de maintien pour débrancher le flexible de rampe du T d'alimentation (Figure 4).

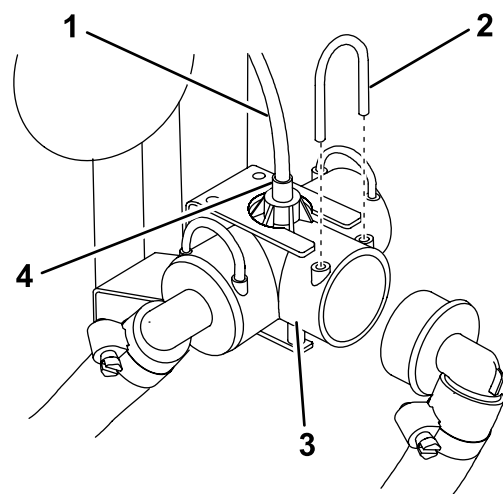


Figure 4

- | | |
|--------------------------|--------------------------------|
| 1. Tube de manomètre | 3. Raccord en T d'alimentation |
| 2. Dispositif de retenue | 4. Raccord de tube |

2. Sur un pulvérisateur Multi-Pro 1200, débranchez le petit tube rouge de manomètre du raccord de tube vert sur le haut du raccord en T (Figure 4).

Remarque: Pour débrancher le tube du raccord, appuyez sur le raccord tout en tirant sur le tube.

3. Retirez les 2 vis qui fixent le raccord en T au support de fixation. Déposez le raccord en T et les flexibles (Figure 5).

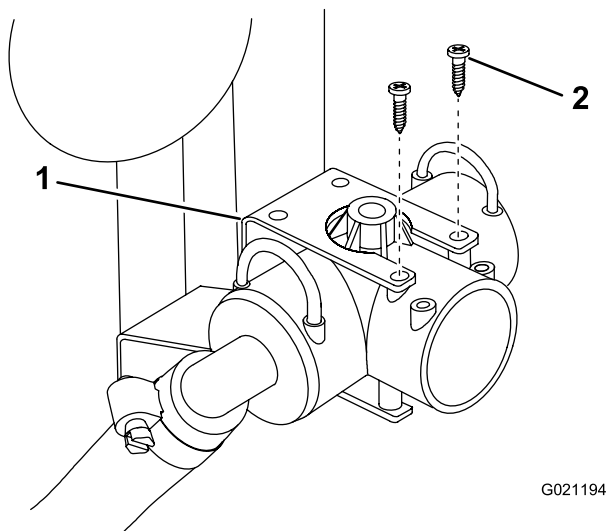


Figure 5

1. Support de raccord en T
2. Vis (2)

4. Posez le nouveau distributeur de commande dans l'orifice libre sur le raccord en T d'alimentation et fixez-le avec un nouveau dispositif de maintien (Figure 5).

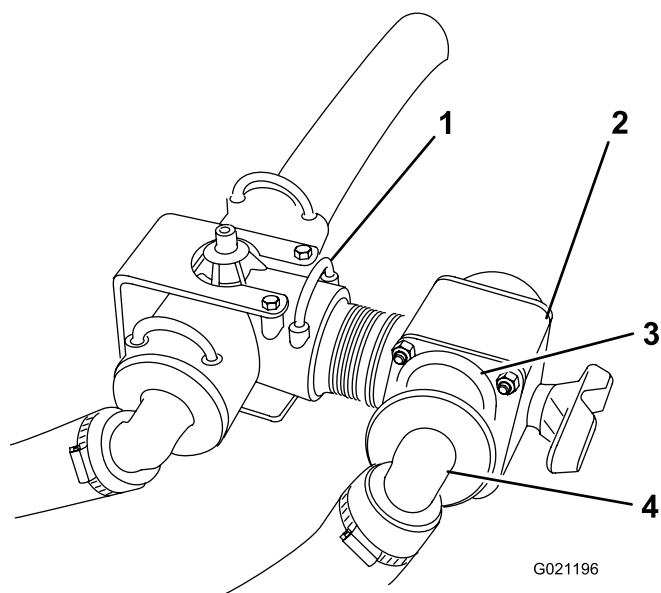


Figure 6

1. Dispositif de maintien (nouveau)
2. Distributeur de commande
3. Dispositif de maintien (existant)
4. Flexible de rampe

5. Branchez le flexible de rampe que vous avez débranché à l'opération 1 à l'orifice libre du distributeur de commande et fixez-le avec le dispositif de maintien que vous avez retiré à l'opération 1 (Figure 6).
6. Retirez les 2 boulons qui fixent le support du raccord en T au véhicule.

Remarque: Conservez les fixations.

7. Montez le support de distributeur de commande entre le support du raccord en T et le véhicule (Figure 7).

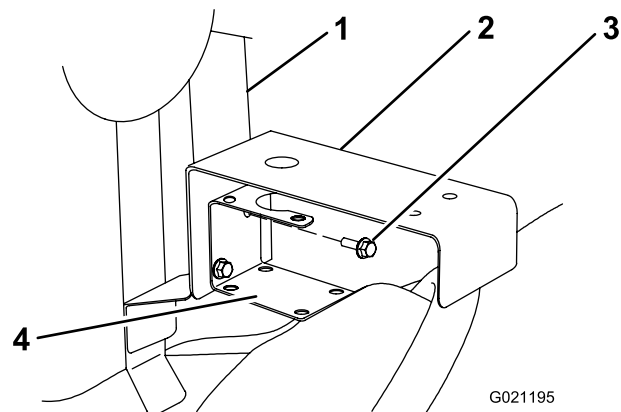


Figure 7

1. Cadre de montage
2. Support de distributeur de commande
3. Boulon
4. Support de raccord en T

8. Fixez le support du raccord en T et le support du distributeur de commande au bâti de montage à l'aide des boulons que vous avez retirés à l'opération 6 (Figure 7).
9. Fixez le support du raccord en T et le support du distributeur de commande à l'aide des vis que vous avez retirées à l'opération 3.
10. Fixez le distributeur de commande au support avec 2 vis Phillips.
11. Sur un pulvérisateur Multi-Pro 1200, poussez le petit tube rouge de manomètre dans le raccord de tube vert sur le haut du raccord en T.
12. Montez le support comme suit :
 - Sur le pulvérisateur Multi-Pro (Figure 8), fixez le support avec 4 boulons à embase (1/4 x 3/4 po) et 4 écrous à embase (1/4 po).

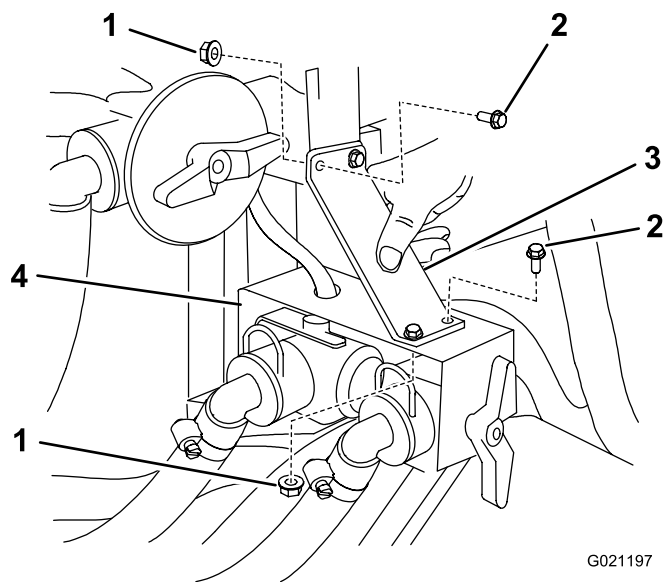


Figure 8

- | | |
|--------------------|--|
| 1. Écrou à embase | 3. Support |
| 2. Boulon à embase | 4. Support de distributeur de commande |

- Sur le système de pulvérisation Workman (Figure 9), retirez les 2 vis qui fixent le raccord en T supérieur et montez le support avec les vis, 2 boulons à embase (1/4 x 3/4 po) et 2 écrous à embase (1/4 po).

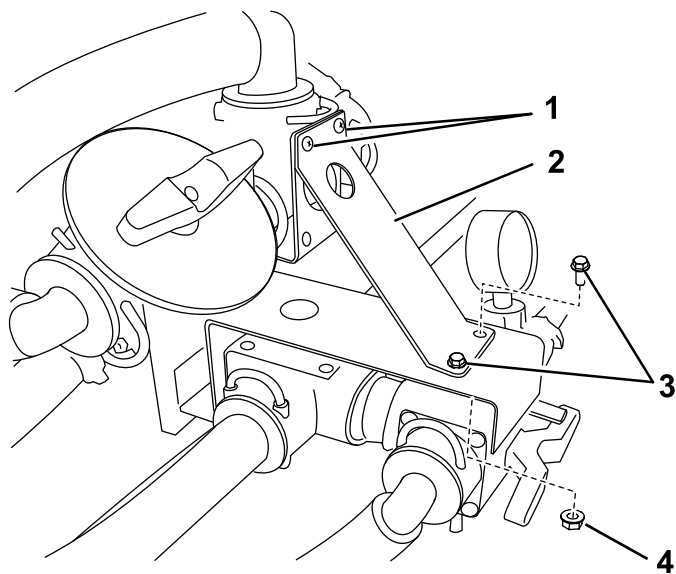


Figure 9

- | | |
|------------|-----------------------|
| 1. Vis | 3. Boulons à embase |
| 2. Support | 4. Écrou à embase (2) |

13. Branchez le grand côté adaptateur du raccord en T au distributeur de commande (Figure 10).

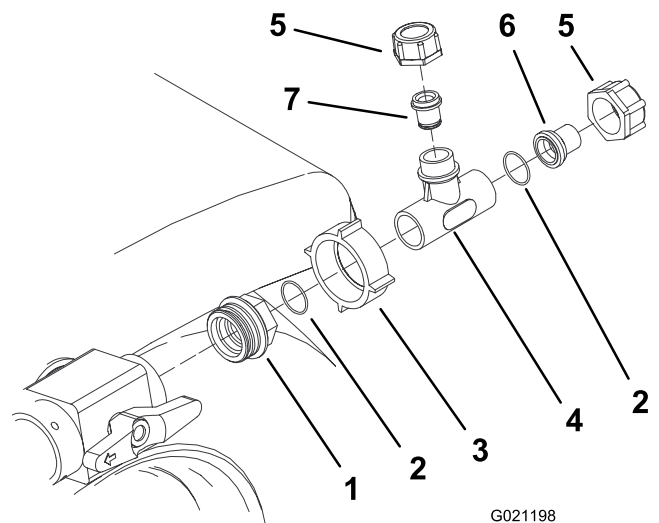


Figure 10

- | | |
|-----------------------------|-----------------------|
| 1. Adaptateur | 5. Écrou en plastique |
| 2. Grand joint torique | 6. Raccord réducteur |
| 3. Grand écrou en plastique | 7. Réducteur |
| 4. Raccord en T | |

14. Tournez le grand écrou en plastique pour fixer le raccord en T au distributeur de commande (Figure 10).
15. Enroulez du ruban à joint dans le sens antihoraire autour des filets du manomètre (Figure 11).

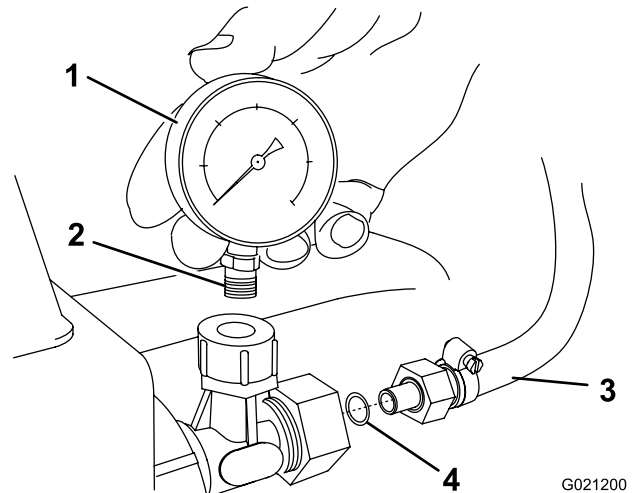


Figure 11

- | | |
|-----------------------|------------------|
| 1. Manomètre | 3. Long flexible |
| 2. Filetage enveloppé | 4. Joint torique |

16. Montez le manomètre dans l'orifice libre à droite du distributeur de commande (Figure 11).

4

Pose du flexible d'alimentation

Pièces nécessaires pour cette opération:

1	Flexible
1	Collier
1	Pistolet pulvérisateur
1	Joint torique

Procédure

1. Localisez le joint torique dans les pièces détachées et graissez-le avec un lubrifiant qui n'est pas à base de pétrole, comme de l'huile végétale. Posez le joint torique entre le long flexible et le distributeur de commande (Figure 11).
2. Branchez le raccord fileté situé au bout du long flexible au distributeur de commande (Figure 11).
3. Branchez l'extrémité libre du long flexible au raccord du pistolet pulvérisateur (Figure 12).

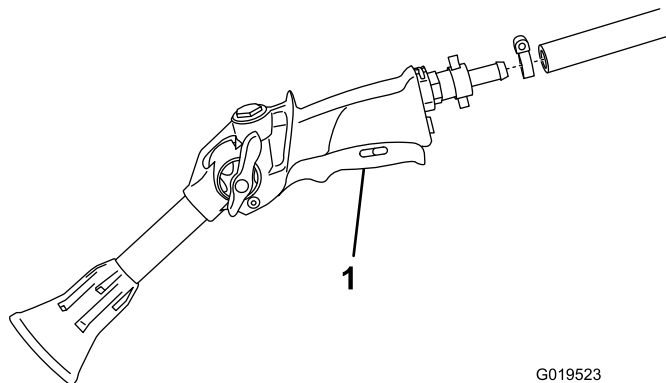


Figure 12

1. Pistolet pulvérisateur

4. Fixez l'extrémité du flexible au moyen d'un petit collier à vis sans fin.
5. Enroulez le flexible autour des crochets sur la cuve et placez le pistolet pulvérisateur dans son support, comme montré à la Figure 13.

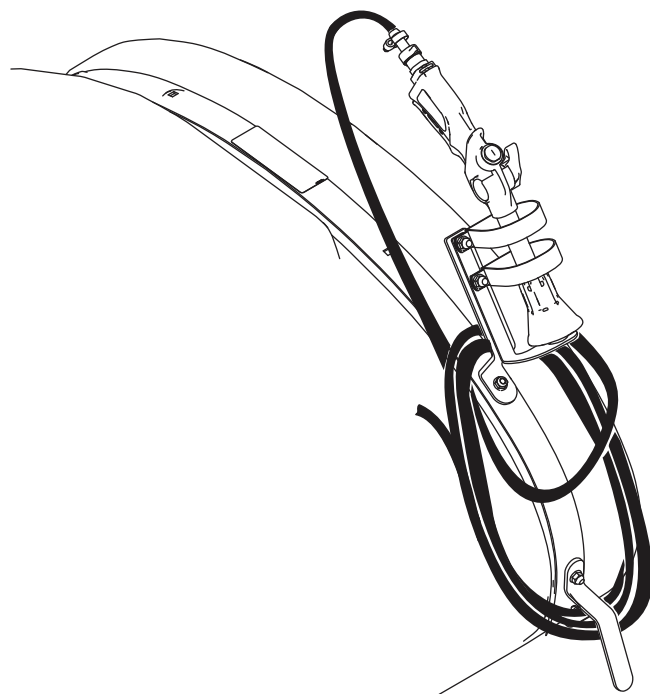


Figure 13

G021235

G019523

Utilisation

⚠ ATTENTION

Les liquides sous pression peuvent traverser la peau et causer des blessures graves.

Les liquides chauds et les produits chimiques peuvent causer des brûlures et des blessures.

- N'approchez pas les mains ou d'autres parties du corps des gicleurs d'où sort du liquide sous haute pression.
- Ne dirigez jamais le pistolet pulvérisateur vers des personnes ou des animaux.
- Vérifiez l'état de tous les flexibles et conduits de liquide, ainsi que le serrage de tous les raccords et branchements avant de mettre le circuit sous pression.
- Utilisez un morceau de papier ou de carton pour détecter les fuites.
- Dépressurisez soigneusement le système avant de travailler dessus.
- Consultez immédiatement un médecin si du liquide est injecté sous la peau.

Protection du gazon quand la machine reste sur place

Important: Dans certains cas, la chaleur produite par le moteur, le radiateur et le silencieux peut endommager l'herbe quand vous pulvérisez sur place. Les modes de fonctionnement « sur place » comprennent l'agitation de la cuve, la pulvérisation manuelle et l'utilisation d'une rampe ambulante.

Prenez les précautions suivantes :

- **Évitez** de pulvériser sur place par temps chaud et/ou sec, car l'herbe peut être plus fragile dans ces conditions.
- **Évitez** de garer la machine sur la pelouse quand vous pulvérisez sur place. Garex-vous sur une piste pour chariots dans la mesure du possible.
- **Minimisez** le temps pendant lequel la machine reste sur place, moteur en marche. La durée d'immobilisation et la température ont toutes deux un effet sur l'état de l'herbe.
- **Réglez le régime moteur aussi bas que possible** pour obtenir la pression et le débit voulus. Cela minimise la chaleur produite et la vitesse de l'air provenant du ventilateur de refroidissement.
- Quand vous travaillez sur place, **laissez la chaleur s'échapper** vers le haut du compartiment moteur, en soulevant les ensembles protection du moteur/siège, au lieu de l'expulser sous le véhicule. Consultez le *Manuel de l'utilisateur* pour plus de précision sur le soulèvement des ensembles siège.

Remarque: Vous pouvez aussi utiliser une couverture de protection thermique sous le véhicule quand vous travaillez sur place pour offrir une meilleure protection contre la chaleur. Contactez un concessionnaire Toro agréé pour vous procurer un kit couverture de protection thermique Toro pour le travail avec les pulvérisateurs.

Passage du mode pulvérisation par rampe au mode pulvérisation manuelle

1. Arrêtez la machine et serrez le frein de stationnement.

⚠ ATTENTION

Si vous conduisez tout en utilisant le pulvérisateur manuel, vous risquez de perdre le contrôle de la machine et vous blesser gravement ou mortellement. N'utilisez pas le pulvérisateur manuel pendant la conduite de la machine.

2. Vérifiez que le verrou de la gâchette du pistolet pulvérisateur est verrouillé.
3. Tournez la poignée rouge sur l'avant du distributeur de commande à la position de pulvérisation manuelle.
4. Arrêtez les rampes.
5. Sur les pulvérisateurs Multi-Pro 1250, utilisez la commande de débit pour régler le débit de pulvérisation au niveau maximum.
6. Mettez la pompe en marche.
7. Augmentez le régime moteur jusqu'à ce que le manomètre indique 1 034 kPa et réglez-le à ce régime.

Important: Ne réglez pas la pression au-dessus de 1 034 kPa avec le pistolet pulvérisateur.

Remarque: Utilisez le manomètre situé à droite du distributeur de commande tout en tournant la poignée rouge pour obtenir la quantité de pression voulue au niveau du pistolet pulvérisateur.

Pulvérisation avec le pistolet pulvérisateur

1. Déroulez le flexible des crochets.

Important: Ne tirez pas le flexible par le pistolet pulvérisateur. Tirez toujours le flexible en le saisissant directement. Le raccord du pistolet peut se briser ou vous risquez d'endommager le flexible si vous le tirez par le pistolet pulvérisateur.

2. Débloquez le verrou de la gâchette.
3. Pointez le pistolet pulvérisateur vers la zone à pulvériser et actionnez la gâchette.

4. Relâchez la gâchette et bloquez-la avec le verrou quand vous avez terminé.

Passage du mode pulvérisation manuelle au mode pulvérisation par rampe

1. Tournez la poignée rouge sur l'avant du distributeur de commande à la position de pulvérisation par rampe.
2. Pointez le pistolet pulvérisateur vers un endroit ne présentant aucun risque, débloquez le verrou de la gâchette et actionnez la gâchette jusqu'à ce qu'il ne reste plus de liquide dans le flexible. Bloquez ensuite la gâchette avec le verrou.
3. Enroulez le flexible autour des crochets sur la cuve et placez le pistolet pulvérisateur dans son support.
4. Rétablissez le régime de ralenti du moteur et arrêtez la pompe.

Remarques:

Remarques:



Count on it.