



Elektrische Schlauchtrommel

Multi-Pro® 1200/1250 Sprühfahrzeug, ab Baujahr 2005

Modellnr. 41135—Seriennr. 312000001 und höher

Installationsanweisungen

Einführung

Lesen Sie diese Anleitung bitte gründlich durch, um sich mit dem Betrieb und der Wartung des Produktes vertraut zu machen. Die Informationen in dieser Anleitung können dazu beitragen, Verletzungen und Sachschäden zu vermeiden. Obwohl Toro sichere Produkte konstruiert und herstellt, sind Sie selbst für den korrekten und sicheren Betrieb des Produktes verantwortlich.

Sie können sich unter folgender Adresse www.Toro.com direkt an Toro hinsichtlich Produkt- und Zubehörinformationen, Standorten von Vertragshändlern oder Registrierung des Produkts wenden.

Wenden Sie sich an Ihren Toro Vertragshändler oder Kundendienst, wenn Sie eine Serviceleistung, Toro Originalersatzteile oder weitere Informationen benötigen. Haben Sie dafür die Modell- und Seriennummern der Maschine griffbereit. Bild 1 zeigt die Position der Modell- und Seriennummern an der Maschine.

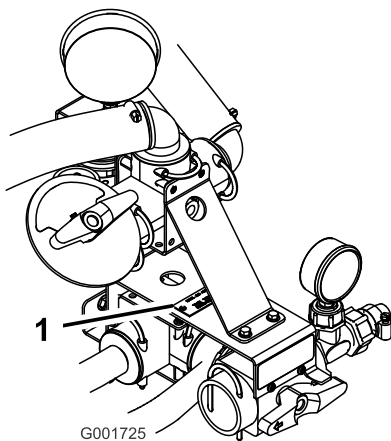


Bild 1

1. Typenschild mit Modell- und Seriennummern

Modellnr. _____

Seriennr. _____

Hinweis: Dieses Produkt entspricht allen relevanten europäischen Richtlinien; weitere Angaben finden Sie in den produktspezifischen Konformitätsbescheinigungen.

Bestimmen Sie die linke und rechte Seite der Maschine anhand der üblichen Einsatzposition.

Wichtig: Teflonband wird für die Montage des Kits benötigt. Das Gewinde von Anschlussstücken wird vor der Montage mit dem Band umwickelt. Gewinde sollten von der Basis zur Spitze des Anschlussstücks umwickelt werden, um eine wasserdichte Dichtung zu gewährleisten.

Wichtig: Ein Schmiermittel, das nicht auf Petroleum basiert, z. B. Pflanzenöl, wird für den Einbau des Kits benötigt.

Sicherheit

Eine fehlerhafte Bedienung oder Wartung durch den Benutzer oder Besitzer kann Verletzungen zur Folge haben. Diese Sicherheitsanweisungen und -hinweise sollen dabei helfen, das Verletzungsrisiko zu reduzieren. Achten Sie immer auf das Warnsymbol, es bedeutet VORSICHT, WARNUNG oder GEFAHR – Sicherheitshinweis“. Wenn der Hinweis nicht beachtet wird, kann es zu Verletzungen und Todesfällen kommen.

Lesen Sie auch die Sicherheits- und Betriebsanleitungen in der Bedienungsanleitung des Fahrzeugs.

- Richten Sie das Sprühgerät nicht auf Personen oder Tiere. Unter hohem Druck stehende Flüssigkeiten können unter die Haut dringen und schwere Verletzungen verursachen, die zu Amputationen oder Todesfällen führen können. Heiße Flüssigkeiten und Chemikalien können auch zu Verbrennungen oder Verletzungen führen. Sollte ein Körperteil mit dem Sprühstrahl in Berührung kommen, gehen Sie sofort zu einem Arzt, der mit Verletzungen durch eingedrungene Flüssigkeiten vertraut ist.
- Berühren Sie die Sprühdüse vorne nicht mit der Hand oder einem anderen Körperteil.
- Lassen Sie den Druck vom Gerät ab, wenn Sie weggehen.
- Setzen Sie das Handsprühgerät nicht ein, wenn der Schlauch, die Abzugssperre, die Düse oder andere Teile fehlen oder beschädigt sind.
- Setzen Sie das Handsprühgerät nicht ein, wenn Schläuche, Armaturen oder andere Teile undicht sind.
- Sprühen Sie nicht in der Nähe von Stromleitungen.



- Fahren Sie nicht, während Sie ein Handsprühgerät einsetzen.
- Tragen Sie Gummihandschuhe, eine Schutzbrille und einen Schutzanzug, wenn Sie Chemikalien mit dem Handsprühgerät sprühen.
- Blitzschlag kann zu schweren oder tödlichen Verletzungen führen. Setzen Sie die Maschine nicht ein, wenn Sie Blitze sehen oder Donner hören, und gehen Sie an eine geschützte Stelle.

⚠ ACHTUNG

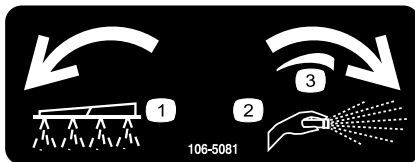
Chemikalien sind gefährlich und können Verletzungen verursachen.

- Lesen Sie vor dem Umgang mit Chemikalien die Anweisungen auf dem Chemikalienetikett und halten Sie die Anweisungen und Vorsichtsmaßnahmen des Herstellers ein.
- Vermeiden Sie einen Kontakt der Chemikalien mit der Haut. Waschen Sie bei einem Kontakt der Chemikalien mit der Haut den Bereich gründlich mit Seife und sauberem Wasser.
- Tragen Sie eine Schutzbrille und entsprechende, vom Chemikalienhersteller empfohlene Schutzkleidung.

Sicherheits- und Bedienungsschilder

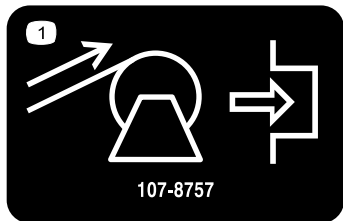


Die Sicherheits- und Bedienungsaufkleber sind gut sichtbar; sie befinden sich in der Nähe der möglichen Gefahrenbereiche. Tauschen Sie beschädigte oder verloren gegangene Aufkleber aus.



106-5081

- | | |
|-----------------------------------|---|
| 1. Sprühen mit dem Spritzgestänge | 3. Kontinuierliche variable Einstellung |
| 2. Handsprühen | |



107-8757

- | |
|---|
| 1. Aufrollen der Schlauchtrommel, zum Aktivieren drücken. |
|---|

Installation

Einzelteile

Prüfen Sie anhand der nachstehenden Tabelle, dass Sie alle im Lieferumfang enthaltenen Teile erhalten haben.

Verfahren	Beschreibung	Menge	Verwendung
1	Keine Teile werden benötigt	–	Bereiten Sie die Maschine vor.
2	Schlauchtrommelbefestigung, links Schlauchtrommelbefestigung, rechts Bundbolzen (1/2" x 1-1/4") Bundmutter (1/2") Schlauchtrommelbefestigungsrohre Schraube (5/16" x 3-1/2") Scheibe Bundmutter (5/16") Schlauchtrommel Schraube (5/16" x 1-1/2") Kunststoffband	1 1 4 4 2 4 8 8 1 4 8	Montieren Sie den Rahmen.
3	Regelventil Befestigungsgabel Regelventilhalterung Bundbolzen (1/4" x 3/4") Bundmutter (1/4") Schraube Druckmanometer Kunststoffmutter Reduzierstück T-Stück O-Ring aus Kunststoff Adapter Kunststoffmutter, groß Schlauch Spleiß-Anschlussstück (nur Multi-Pro 1200) Schlauchklemme (Nur Multi-Pro 1200) Zufuhrschlauchabschnitt (nur Multi-Pro 1200)	1 1 1 2 2 2 1 1 1 1 2 1 1 2 4 1	Bauen Sie das Regelventil ein.
4	Langer Schlauch mit Armatur Spritzpistole Kunststoff-Schlauchklemme, klein	1 1 1	Schließen Sie den Sprühschlauch an.

1

Vorbereiten der Maschine

Keine Teile werden benötigt

Verfahren

1. Stellen Sie sicher, dass die Maschine keine Flüssigkeiten enthält. Wenn Sie Chemikalien in der Maschine verwendet haben, spülen Sie die Anlage gründlich mit Frischwasser durch. Weitere Informationen finden Sie in der *Bedienungsanleitung* des Fahrzeugs.
2. Klemmen Sie das Minuskabel vom Batteriepol ab.

2

Montieren des Rahmens

Für diesen Arbeitsschritt erforderliche Teile:

1	Schlauchtrommelbefestigung, links
1	Schlauchtrommelbefestigung, rechts
4	Bundbolzen (1/2" x 1-1/4")
4	Bundmutter (1/2")
2	Schlauchtrommelbefestigungsrohre
4	Schraube (5/16" x 3-1/2")
8	Scheibe
8	Bundmutter (5/16")
1	Schlauchtrommel
4	Schraube (5/16" x 1-1/2")
8	Kunststoffband

Verfahren

1. Befestigen Sie zwei U-Bügel und ein Distanzstück am Auslegerrahmen, wie in Bild 2 dargestellt. Positionieren

Sie die Teile am Auslegerrahmen vorne, sodass sie den Auslegerrahmenstift berühren.

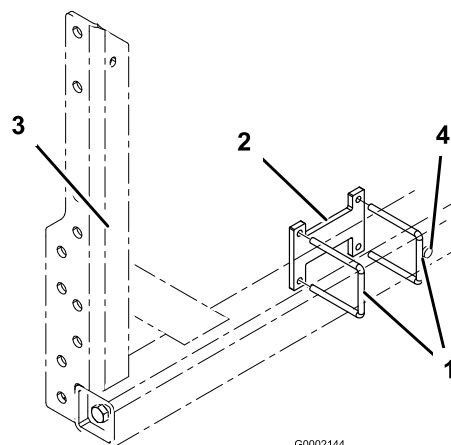


Bild 2

Auslegerrahmen, rechte Seite

- | | |
|-----------------|---------------------------------|
| 1. U-Schraube | 3. Auslegerrahmen, rechte Seite |
| 2. Distanzstück | 4. Stift, Auslegerrahmen |

2. Befestigen Sie die rechte Schlauchtrommelstütze (die Stütze mit dem Spritzpistolenhalterrohr) mit den vorher befestigten zwei U-Bügeln und dem Distanzstück (Bild 3). Befestigen Sie die Rahmen mit vier Bundmuttern (3/8"). Die Stütze sollte um das hintere Ende des Behälters verlaufen.

Ziehen Sie die Bundmuttern nicht ganz fest an, um eine spätere Einstellung zu ermöglichen.

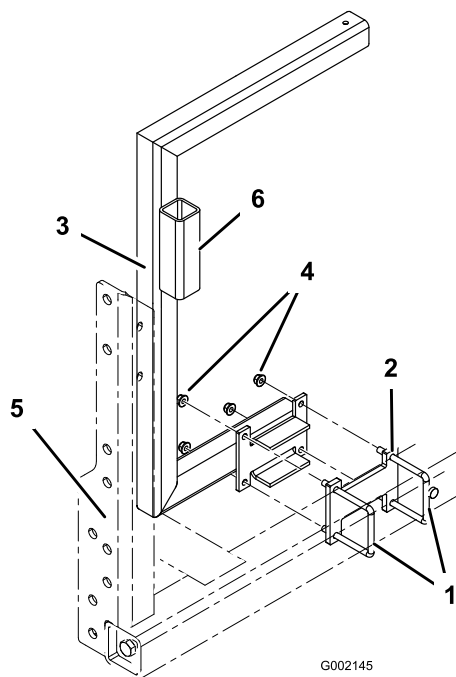


Bild 3

- | | |
|--|---------------------------------|
| 1. U-Schraube | 4. Bundmutter (3/8") |
| 2. Distanzstück | 5. Auslegerrahmen, rechte Seite |
| 3. Schlauchtrommelrahmen, rechte Seite | 6. Spritzpistolenhalter |

3. Befestigen Sie die linke Schlauchtrommelstütze (Stütze ohne das Halterrohr für die Spritzpistole) mit zwei U-Bügeln, dem Distanzstück und vier Bundmuttern (3/8") am Fahrzeugrahmen, wie in den Schritten 1 und 2 beschrieben. Ziehen Sie die Bundmuttern nicht ganz fest an, um eine spätere Einstellung zu ermöglichen.
4. Die Stützen sollten um das hintere Ende des Behälters verlaufen (Bild 4).

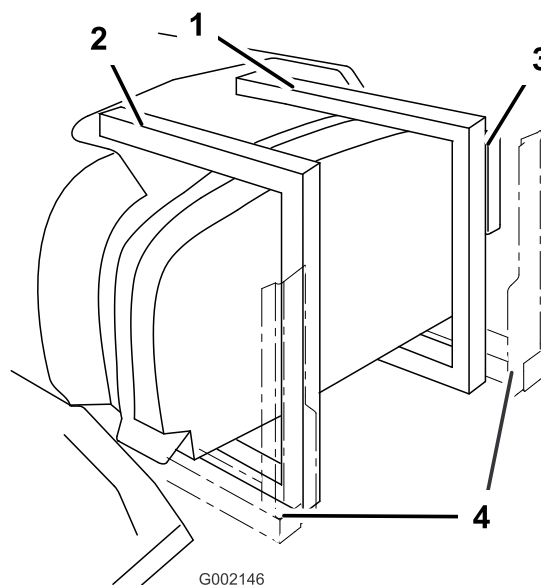


Bild 4

- | | |
|----------------------------------|--------------------------------|
| 1. Schlauchtrommelstütze, links | 3. Spritzpistolenhalter rechts |
| 2. Schlauchtrommelstütze, rechts | 4. Auslegerrahmen |

5. Befestigen Sie die zwei Befestigungsrohre der Schlauchtrommel mit vier Schrauben (5/16" x 3-1/4"), vier Scheiben (Außendurchmesser von 11/16") und vier Bundmuttern (5/16") oben an den Schlauchrahmen (Bild 5). Ziehen Sie die Befestigungen nicht ganz fest an, um eine spätere Einstellung zu ermöglichen.

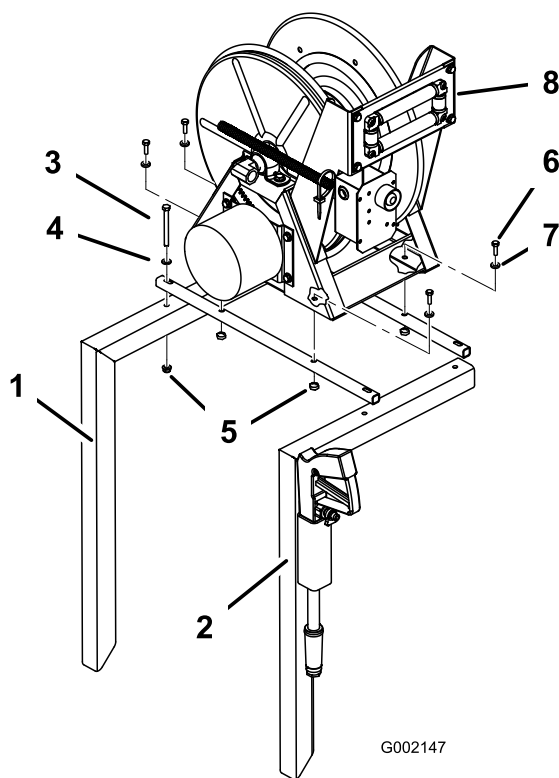


Bild 5

1. Schlauchtrommelstütze, rechts
 2. Schlauchtrommelstütze, links
 3. Schraube 5/16 x 3-1/4 Zoll
 4. Scheibe, Außendurchmesser von 11/16 Zoll
 5. Bundmutter, 5/16 Zoll
 6. Bundbolzen, 5/16 x 1-1/2 Zoll
 7. Scheibe, Außendurchmesser von 7/8 Zoll
 8. Schlauchtrommel
6. Montieren Sie die Schlauchtrommel mit 4 Bundbolzen (5/16" x 1-1/2"), vier Scheiben (Außendurchmesser von 7/8") und vier Bundmuttern (5/16") an den Befestigungsrohren der Schlauchtrommel (Bild 5). Ziehen Sie die Befestigungen nicht ganz fest an, um eine spätere Einstellung zu ermöglichen.
 7. Nivellieren Sie die Schlauchtrommel und ziehen Sie alle Befestigungen in umgekehrter Reihenfolge, wie sie angebracht wurden, fest.
 8. Verlegen Sie den Kabelbaum unter die rechte Schlauchtrommelstütze, unten entlang des Fahrzeugrahmens, zur Anlasserspule und zum Erdungsterminalblock im Motorraum und dem Sitzkasten.
 9. Befestigen Sie den Kabelbaum mit Kunststoffbinden (liegen dem Kit bei) an vorhandenen Drähten und Schläuchen, um das Spiel zu entfernen.

Wichtig: Befestigen Sie den Kabelbaum in einem sicheren Abstand zu heißen oder sich drehenden Teilen, die den Kabelbaum beschädigen können.

10. Schließen Sie das rote Stromkabel an der linken Seite der Spule (Bild 6) unter dem Sitz an.

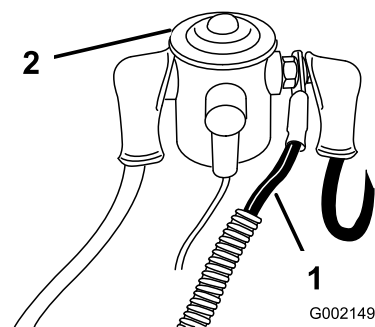


Bild 6

1. Stromkabel vom elektrischen Kasten an der Schlauchtrommel.
2. Spule

11. Schließen Sie das schwarze Kabel an einem Bolzen am Erdungsterminalblock unter der Spule an.

3

Einbauen des Regelventils

Für diesen Arbeitsschritt erforderliche Teile:

1	Regelventil
1	Befestigungsgabel
1	Regelventilhalterung
2	Bundbolzen (1/4" x 3/4")
2	Bundmutter (1/4")
2	Schraube
1	Druckmanometer
1	Kunststoffmutter
1	Reduzierstück
1	T-Stück
2	O-Ring aus Kunststoff
1	Adapter
1	Kunststoffmutter, groß
1	Schlauch
2	Spleiß-Anschlussstück (nur Multi-Pro 1200)
4	Schlauchklemme (Nur Multi-Pro 1200)
1	Zufuhrschlauchabschnitt (nur Multi-Pro 1200)

Verfahren

1. Entfernen Sie die Befestigungsgabel vom Ventil an der rechten Seite des Behälters, um den Zufuhrschlauch des Auslegers vom Zufuhr-T-Anschluss abzuschließen (Bild 7).

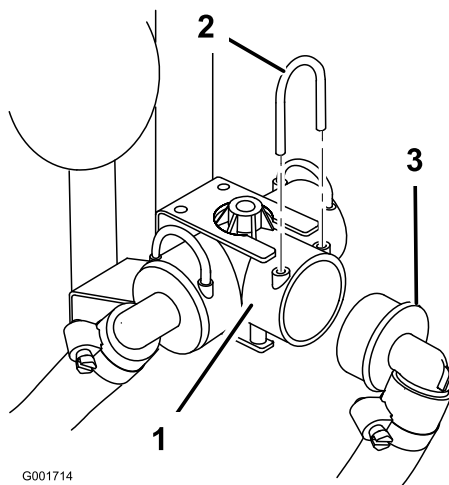


Bild 7

1. Zufuhr-T-Anschluss
2. Befestigungsgabel
3. Zufuhrschlauch des Auslegers

2. **Nur Multi-Pro 1200Sprühfahrzeug:** Schließen Sie das kleine rote Druckmanometerrohr vom grünen Schlauchanschlussstück oben am Zufuhr-T-Anschluss ab (Bild 8).

Hinweis: Zum Abschließen drücken Sie das Rohranschlussstück nach unten und ziehen Sie am Rohr.

3. Entfernen Sie die zwei Schrauben und zwei Muttern, mit denen der Zufuhr-T-Anschluss und die Befestigungshalterung des T-Anschlusses am

Fahrzeug befestigt sind (Bild 8). Bewahren Sie die Befestigungsteile für eine spätere Verwendung auf.

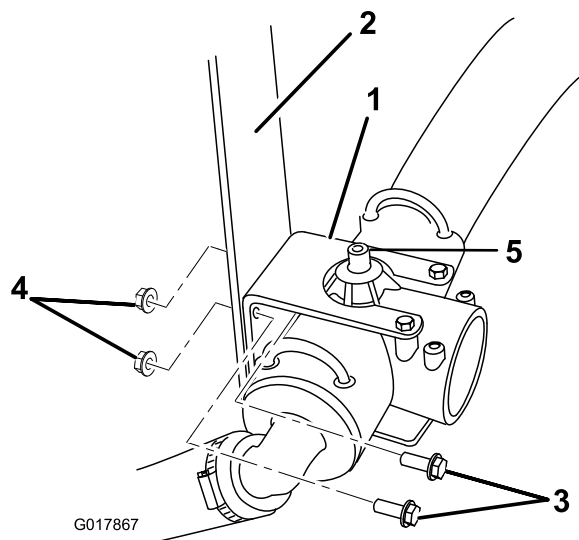


Bild 8

1. Befestigungshalterung des Zufuhr-T-Anchlusses
 2. Behälterriemen
 3. Schraube
 4. Mutter
 5. Grünes Schlauchanschlussstück (1200-Spritzgeräte - roter Schlauch ist nicht abgebildet)
4. Setzen Sie das neue Regelventil in den nach hinten zeigenden offenen Port am Zufuhr-T-Anschluss und befestigen es mit einer Befestigungsgabel (Bild 9).

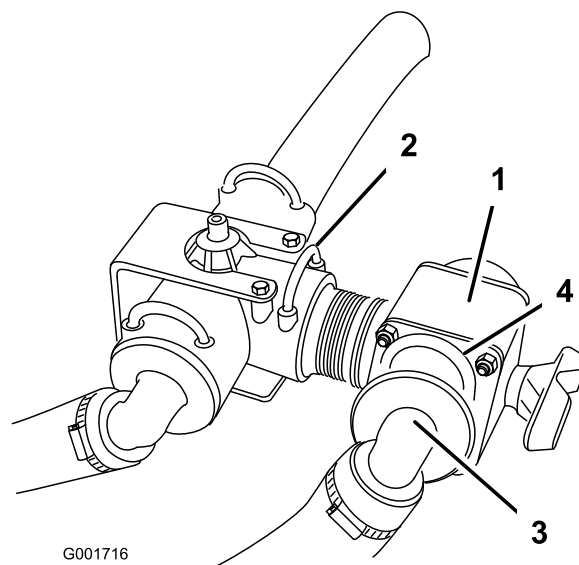


Bild 9

1. Regelventil
2. Befestigungsgabel, neu
3. Zufuhrschlauch des Auslegers
4. Befestigungsgabel, vorhanden

5. **Nur Multi-Pro 1200-Spritzgerät:** Verlängern Sie den Auslegerzufuhrschlauch mit einer Spleißverbindung,

geraden Anschlussstücken und Schlauchklemmen wie folgt:

- A. Schließen Sie den Auslegerzufuhrschlauch vom T-Anschluss des Druckregelventils ab.
- B. Schneiden Sie den Auslegerzufuhrschlauch 24" vom Ende des Anschlussstücks ab (Bild 10).

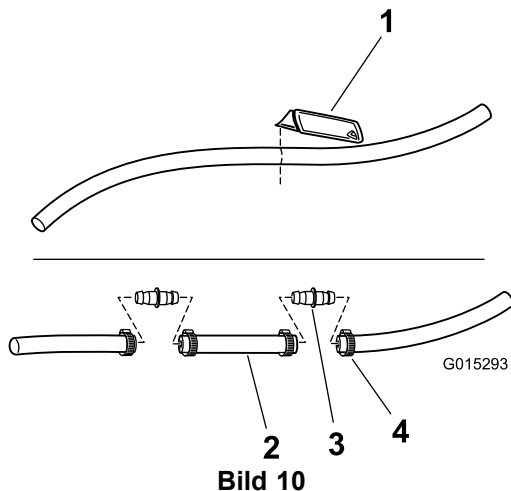


Bild 10

1. Schneiden Sie den vorhandenen Zufuhrschlauch des Auslegers ab
2. Schlauchsplicing-Verbindung
3. Spließ-Anschlussstück (2)
4. Schlauchklemme (4)

C. Befestigen Sie die Schlauchsplicing-Verbindung mit zwei geraden Adapters und vier Schlauchklemmen (Bild 10).

6. Schließen Sie den Zufuhrschlauch des Auslegers am offenen Port des Regelventils an und befestigen ihn mit der vorher entfernten Befestigung (Bild 9).
7. Setzen Sie die Regelventilhalterung zwischen die Halterung des Zufuhr-T-Anschlusses und den

Befestigungsrahmen mit den vorher entfernten Befestigungen ein (Bild 11).

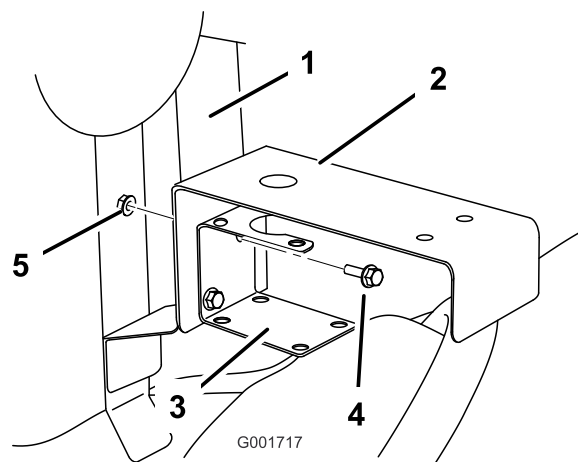


Bild 11

Ventil ist aus Übersichtsgründen nicht abgebildet

1. Behälterriemen
2. Regelventilhalterung
3. Halterung des Zufuhr-T-Anschlusses
4. Schraube
5. Mutter

8. Drehen Sie den Griff des Regelventils so, dass der Pfeil nach hinten zeigt.
9. Bringen Sie die Stützhalterung über der Halterung des Regelventils an. Befestigen Sie den oberen Teil der Stützhalterung mit den zwei vorhandenen Schrauben, mit denen der obere T-Anschluss befestigt ist (Bild 12). Befestigen Sie den unteren Teil der Stützhalterung mit zwei Bundkopfschrauben (1/4" x 3/4") und den zwei Bundmutter (1/4").

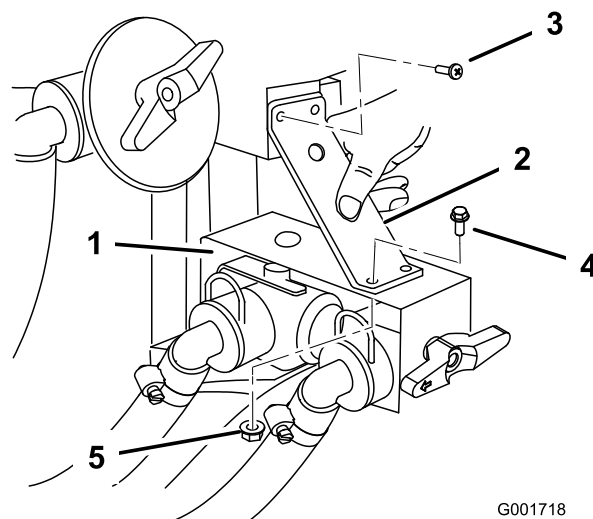


Bild 12

1. Regelventilhalterung
2. Stützhalterung
3. Schraube, vorhanden
4. Bundkopfschraube (1/4" x 3/4")
5. Bundmutter (1/4")

10. Befestigen Sie das neue Regelventil mit zwei Schrauben an der Halterung (Bild 13).

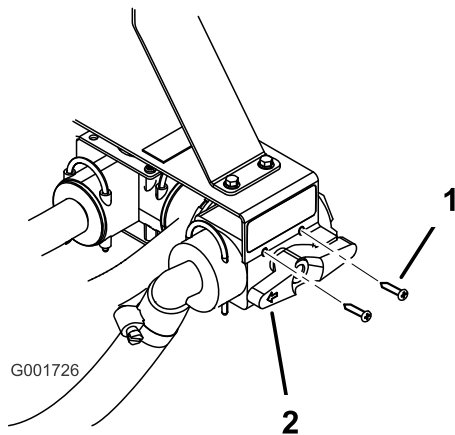


Bild 13

1. Schraube
2. Regelventilgriff, zeigt nach hinten

11. Befestigen Sie am Multi-Pro 1200-Sprühfahrzeug das kleine rote Druckmanometerrohr im grünen Rohranschlussstück oben am T-Anschluss. Drücken Sie das Rohranschlussstück nach unten, während Sie das rote Rohr einsetzen.
12. Schmieren Sie alle O-Ringe im Kit mit einem Schmiermittel ein, das nicht auf Petroleum basiert, z. B. Pflanzenöl.
13. Umwickeln Sie das Druckmanometergewinde mit Teflonband. Setzen Sie die kleine Kunststoffmutter und das Reduzierstück in das Druckmanometer ein. Schrauben Sie das Reduzierstück mit einem Sechskantschlüssel in das Druckmanometer (Bild 14).

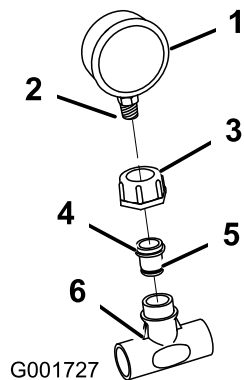


Bild 14

1. Druckmanometer
2. Umwickeltes Gewinde
3. Kunststoffmutter
4. Reduzierstück
5. Eingeschmierter O-Ring
6. T-Stück

Sie einen O-Ring aus Kunststoff und einen Adapter an die Teile, wie in Bild 15 dargestellt.

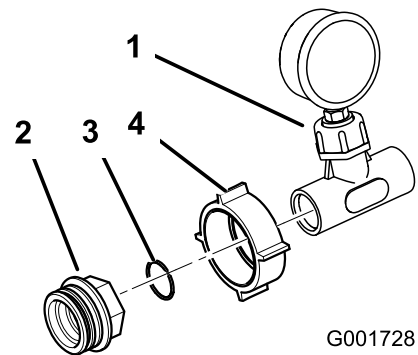


Bild 15

1. Messgerät-T-Anschluss
2. Adapter
3. O-Ring, Kunststoff
4. Große Kunststoffmutter

16. Schmieren Sie den O-Ringe im Adapter einem Schmiermittel ein, das nicht auf Petroleum basiert, z. B. Pflanzenöl (Bild 16).
17. Befestigen Sie das Druckmanometer an der nach vorne zeigenden Öffnung im vorher eingesetzten Steuerventil (Bild 16). Ziehen Sie die Kunststoffmutter an, um die Teile am Ventil zu befestigen.

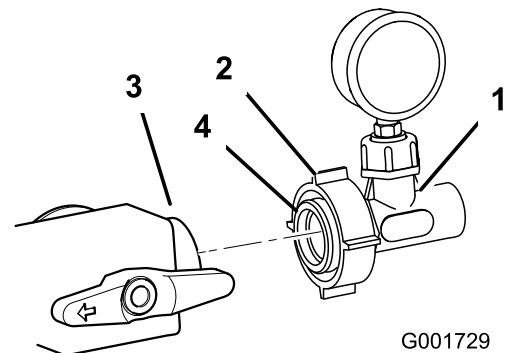


Bild 16

1. Druckmanometer
2. Große Kunststoffmutter
3. Regelventil, offen
4. Eingeschmierter O-Ring

18. Setzen Sie einen O-Ring aus Kunststoff zwischen das Druckmanometer und den Schlauch ein, der zur Trommel führt. Schließen Sie den Schlauch an den

Teilen an (Bild 17). Ziehen Sie die Kunststoffmutter am Schlauch an, um das Druckmanometer zu befestigen.

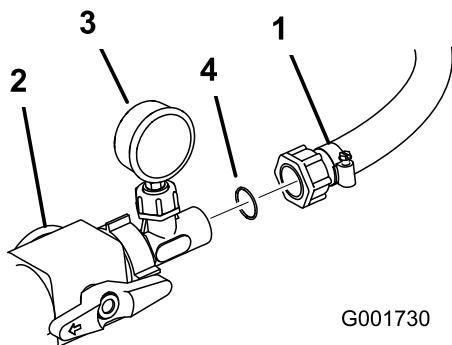


Bild 17

- | | |
|--------------------------|-----------------------|
| 1. Schlauch, von Trommel | 3. Messgerät |
| 2. Regelventil | 4. O-Ring, Kunststoff |

19. Verlegen Sie den Schlauch vom Messgerät zur Trommel.
20. Schieben Sie eine Schlauchklemme über das Ende des Schlauchs und befestigen Sie das Schlauchende an der rechtwinkligen Schlauchzahnung an der Schlauchtrommel (Bild 18).

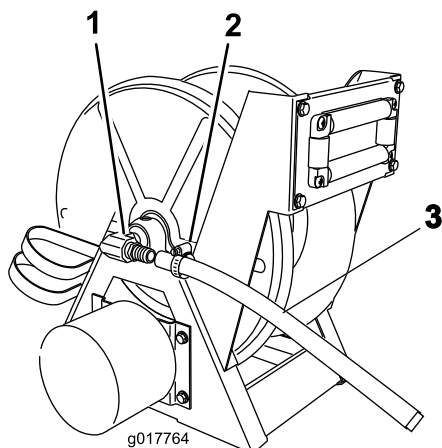


Bild 18

- | | |
|--------------------------|---------------------------|
| 1. Rechtwinklige Zahnung | 3. Schlauch zum Messgerät |
| 2. Schlauchklemme | |

21. Schieben Sie die Schlauchklemme über die Zahnung und ziehen sie an, um den Schlauch zu befestigen.

4

Anschließen des Sprühschlauches

Für diesen Arbeitsschritt erforderliche Teile:

1	Langer Schlauch mit Armatur
1	Spritzpistole
1	Kunststoff-Schlauchklemme, klein

Verfahren

1. Wickeln Sie Teflonband um das Gewinde an der Schlaucharmatur am langen Schlauch und setzen Sie die Armatur in das Anschlussrohr an der Trommel ein (Bild 19).

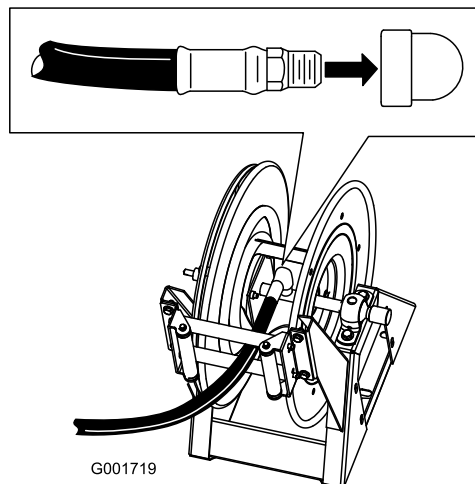


Bild 19

2. Schließen Sie das freie Ende des langen Schlauches an die Armatur an der Spritzpistole an (Bild 20).

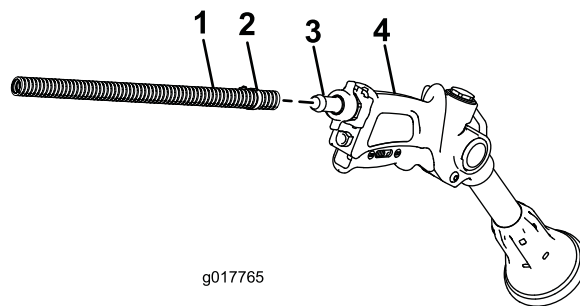


Bild 20

- | | |
|-------------------|------------------|
| 1. Schlauch | 3. Zahnung |
| 2. Schlauchklemme | 4. Spritzpistole |

3. Befestigen Sie das Schlauchende mit einer kleinen Schlauchklemme.
4. Schließen Sie das Minuskabel an die Batterie an.
5. Drücken Sie die Taste zum Aufrollen des Schlauches und führen Sie den Schlauch vorsichtig auf die Trommel. Bewegen Sie den Schlauch von einer zur anderen Seite, um ihn gleichmäßig zu verteilen.

⚠ ACHTUNG

Hände, lose Kleidungsstücke, lange Haare und Schmuck können sich im Schlauch und in der Trommel beim Aufrollen verfangen und zu Verletzungen führen.

- Berühren Sie beim Aufrollen nicht die Trommel und den Schlauch mit den Händen.
- Tragen Sie keine losen Kleidungsstücke oder Schmuck und stecken Sie lange Haare hoch.

Betrieb

⚠ WARNUNG:

Unter Druck austretende Flüssigkeit kann unter die Haut dringen und Verletzungen verursachen.

- Halten Sie Ihren Körper und Ihre Hände von Düsen fern, aus denen Flüssigkeit unter hohem Druck ausgestoßen wird.
- Richten Sie das Sprühgerät nicht auf Personen oder Tiere.
- Stellen Sie sicher, dass alle Flüssigkeitsschläuche und -leitungen in gutem Zustand und Anschlüsse und Armaturen fest angezogen sind, bevor Sie die Anlage unter Druck stellen.
- Gehen Sie Lecks nur mit Pappe oder Papier nach.
- Lassen Sie den Druck von der Anlage ab, bevor Sie Arbeiten vornehmen.
- Konsultieren Sie beim Einspritzen unter die Haut sofort einen Arzt.
- Heiße Flüssigkeiten und Chemikalien können zu Verbrennungen oder Verletzungen führen.

Wichtig: Sie müssen das Sprühfahrzeug sofort nach jedem Einsatz entleeren und reinigen. Ansonsten können die Chemikalien in den Leitungen austrocknen oder sich verdicken und die Pumpe und andere Komponenten verstopfen.

Reinigen Sie das Sprühsystem nach **jedem** Sprühen. So reinigen Sie das Sprühsystem richtig:

- Verwenden Sie drei Spülgänge.
- Verwenden Sie mindestens 190 l für jeden Spülgang
- Verwenden Sie die von den Chemikalienherstellern empfohlenen Reiniger und Neutralisierungsmittel.
- Verwenden Sie für den **letzten** Spülgang sauberes Wasser (ohne Reinigungs- oder Neutralisierungsmittel).

Wechseln zwischen Sprühen mit dem Spritzgestänge und mit der Hand

1. Halten Sie die Maschine an, schalten Sie die Ausleger ab und aktivieren Sie die Feststellbremse.

⚠ WARNUNG:

Wenn Sie fahren und das Handsprühgerät einsetzen, können Sie die Kontrolle verlieren. Dies kann zu schweren oder tödlichen Verletzungen führen. Setzen Sie das Handsprühgerät nicht beim Fahren ein.

2. Stellen Sie am Heck der Maschine sicher, dass die Abzugssperre an der Spritzpistole arretiert ist.
3. Drehen Sie das rote Handrad oben auf dem Regelventil in die Handspritzen-Stellung (Bild 21).

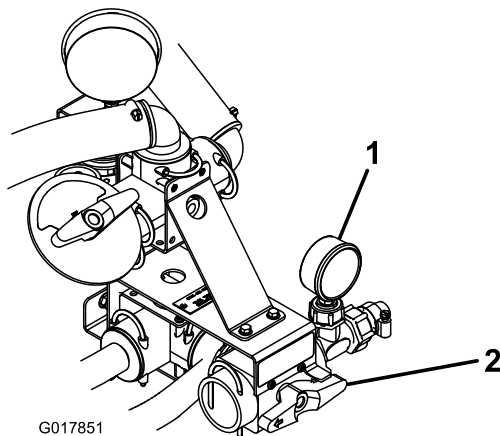


Bild 21

1. Druckmanometer 2. Rotes Regelventilhandrad

4. Schalten Sie an der Bedienerstellung die Pumpe ein.
5. Erhöhen Sie die Motorgeschwindigkeit, bis das Druckmanometer die gewünschten psi anzeigt, und aktivieren Sie die Motorsperre für die Leerlaufgeschwindigkeit.

Wichtig: Die Druckeinstellung sollte bei Verwendung der Spritzpistole nicht über 150 psi liegen.

Hinweis: Verwenden Sie das Manometer rechts am Regelventil und drehen Sie gleichzeitig das rote Handrad, um den gewünschten Druck am Handspritzgerät zu erhalten (Bild 21).

Sprühen mit dem Handsprühgerät

1. Ziehen Sie die gewünschte Schlauchlänge von der Trommel.

Wichtig: Ziehen Sie den Schlauch nicht mit der Spritzpistole. Halten Sie den Schlauch immer fest und ziehen Sie direkt am Schlauch. Wenn Sie den Schlauch mit der Spritzpistole ziehen, können Sie die Armatur an der Spritzpistole brechen oder den Schlauch beschädigen.

2. Lösen Sie die Abzugssperre.
3. Richten Sie die Spritzpistolendüse auf den Bereich, den Sie sprühen möchten, und betätigen Sie den Abzug.
4. Lassen Sie den Abzug los und aktivieren Sie die Abzugssperre, wenn Sie das Sprühen beendet haben.

Wechseln zwischen Sprühen mit der Hand und mit dem Spritzgestänge

1. Drücken Sie die Aufrolltaste an der Schlauchtrommel, bis nur noch einige cm nicht aufgerollt sind.

⚠ ACHTUNG

Hände, lose Kleidungsstücke, lange Haare und Schmuck können sich im Schlauch und in der Trommel beim Aufrollen verfangen und zu Verletzungen führen.

- Berühren Sie beim Aufrollen nicht die Trommel und den Schlauch mit den Händen.
- Tragen Sie keine losen Kleidungsstücke oder Schmuck und stecken Sie lange Haare hoch.

2. Drehen Sie das rote Handrad oben am Regelventil nach links in die Auslegerspritzen-Stellung.
3. Richten Sie die Spritzpistolendüse auf einen Bereich, in dem Sie sicher sprühen können. Lösen Sie die Abzugssperre und ziehen Sie am Abzug, bis die ganze Flüssigkeit aus dem Schlauch ausgetreten ist. Aktivieren Sie dann die Abzugssperre.
4. Setzen Sie die Spritzpistole wieder in die Halterung hinten an der Trommel.
5. Bringen Sie den Motor wieder auf die Leerlaufgeschwindigkeit.
6. Stellen Sie die Pumpe ab.

Wichtig: Stellen Sie sicher, dass Sie die Spritzpistole mit Frischwasser bei den täglichen Reinigungsarbeiten durchspülen (siehe *Bedienungsanleitung* des Sprühfahrzeugs). Wenn Sie die Spritzpistole nicht richtig reinigen, kann die Leistung und die Zuverlässigkeit der Schlauchtrommel und der Spritzpistole abnehmen.

Hinweise:

Hinweise:

Hinweise:



Count on it.