



Kit dévidoir électrique

pour pulvérisateur de pelouse Multi-Pro® 1200/1250 à partir de 2005

N° de modèle 41135—N° de série 312000001 et suivants

Instructions de montage

Introduction

Lisez attentivement ce manuel pour apprendre comment utiliser et entretenir correctement votre produit. Les informations données sont importantes pour éviter des accidents et des dégâts matériels. Toro conçoit et fabrique des produits sûrs, mais c'est à vous que revient la responsabilité de les utiliser correctement, en respectant les consignes de sécurité.

Vous pouvez contacter Toro directement à www.Toro.com pour tout renseignement concernant un produit ou un accessoire, pour obtenir l'adresse d'un concessionnaire ou pour enregistrer votre produit.

Lorsque vous contactez un distributeur ou un réparateur Toro agréé pour l'entretien de votre machine, pour vous procurer des pièces Toro d'origine ou pour obtenir des renseignements complémentaires, vous devez lui fournir les numéros de modèle et de série du produit. Figure 1 indique l'emplacement des numéros de modèle et de série du produit.

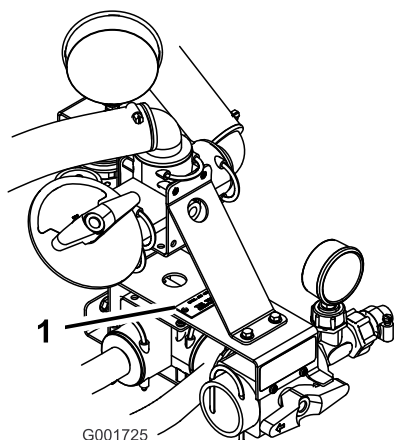


Figure 1

1. Plaque des numéros de modèle et de série

N° de modèle _____

N° de série _____

Remarque: Ce produit est conforme aux directives européennes pertinentes. Pour tout détail, reportez-vous à

la Déclaration de conformité spécifique du produit fournie séparément.

Les côtés gauche et droit de la machine sont déterminés d'après la position de conduite.

Important: L'installation de ce kit nécessite l'utilisation de ruban Téflon. Le ruban est enroulé sur les filetages des raccords avant le montage. Le ruban doit être collé sur les filetages en partant du bas et en remontant progressivement jusqu'en haut du raccord pour assurer une parfaite étanchéité.

Important: Un lubrifiant qui n'est pas à base de pétrole, comme de l'huile végétale, est nécessaire pour l'installation de ce kit.

Sécurité

Cette machine peut occasionner des accidents si elle n'est pas utilisée ou entretenue correctement. Pour réduire les risques d'accidents et de blessures, respectez les consignes de sécurité qui suivent. Tenez toujours compte des mises en garde signalées par le symbole de sécurité et la mention Prudence, Attention ou Danger. Ne pas les respecter, c'est risquer de vous blesser, parfois mortellement.

Lisez également les consignes de sécurité et les instructions d'utilisation dans le *Manuel de l'utilisateur* du véhicule.

- Ne dirigez jamais le pistolet pulvérisateur vers des personnes ou des animaux. Les liquides sous haute pression peuvent traverser la peau et causer des blessures graves susceptibles d'aboutir à une amputation ou la mort. Les liquides chauds et les produits chimiques peuvent causer des brûlures et des blessures. Si du liquide est pulvérisé sur une quelconque partie du corps, consultez immédiatement un médecin connaissant bien les blessures dues à l'injection de liquides.
- Ne placez jamais vos mains ni aucune autre partie du corps devant la buse de pulvérisation.
- N'abandonnez jamais le matériel quand il est sous pression.
- N'utilisez pas le pulvérisateur si le flexible, le verrou de la gâchette, la buse ou tout autre élément est absent ou endommagé.



- N'utilisez pas le pulvérisateur si les flexibles, les raccords ou tout autre élément présentent des fuites.
- Ne pulvérisez pas à proximité de lignes sous tension.
- Ne conduisez pas en même temps que vous utilisez un pulvérisateur manuel.
- Portez des gants en caoutchouc, des lunettes de sécurité et une combinaison de protection quand vous pulvérisez des produits chimiques avec le pulvérisateur manuel.
- La foudre peut provoquer des blessures graves ou mortelles. Si vous observez la foudre ou que vous entendez le tonnerre à proximité, n'utilisez pas la machine et mettez-vous à l'abri.

⚠ PRUDENCE

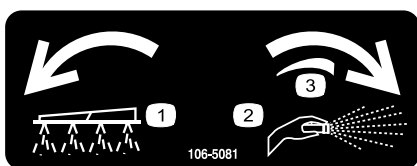
Les produits chimiques sont dangereux et peuvent causer des blessures corporelles.

- Lisez le mode d'emploi des produits chimiques avant de les manipuler, et suivez les recommandations et les consignes de sécurité du fabricant.
- N'approchez pas les produits chimiques de la peau. En cas de contact, lavez soigneusement la zone affectée avec de l'eau propre et du savon.
- Portez des lunettes à coques et autres équipements de protection selon les instructions du fabricant du produit chimique.

Autocollants de sécurité et d'instruction

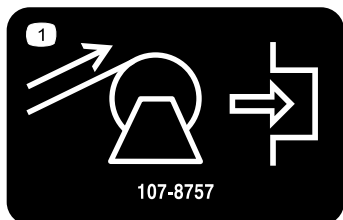


Des autocollants de sécurité et des instructions bien visibles sont placés près de tous les endroits potentiellement dangereux. Remplacez tout autocollant endommagé ou manquant.



106-5081

1. Pulvérisation par rampe
2. Pulvérisation manuelle
3. Réglage continu du régime



107-8757

1. Enroulement du flexible – poussez pour engager.

Montage

Pièces détachées

Reportez-vous au tableau ci-dessous pour vérifier si toutes les pièces ont été expédiées.

Procédure	Description	Qté	Utilisation
1	Aucune pièce requise	–	Préparez la machine.
2	Support gauche de dévidoir Support droit de dévidoir Boulon à embase (1/2 x 1-1/4") Écrou à embase (1/2") Tubes de fixation de dévidoir Boulon (5/16 x 3-1/2") Rondelle Écrou à embase (5/16") Ensemble dévidoir Boulon (5/16 x 1-1/2") Attache en plastique	1 1 4 4 2 4 8 8 1 4 8	Assemblez le bâti.
3	Distributeur Étrier de fixation Support de distributeur de commande Boulons à embase (1/4 x 3/4") Écrou à embase (1/4") Vis Manomètre Écrou en plastique Raccord réducteur Raccord en T Joint torique en plastique Adaptateur Grand écrou en plastique Ensemble flexible Raccord de jonction (Multi-Pro 1200 uniquement) Collier (Multi-Pro 1200 uniquement) Tuyau de jonction de flexible d'alimentation (Multi-Pro 1200 uniquement)	1 1 1 2 2 2 1 1 1 1 2 1 1 1 2 4 1	Montez le distributeur de commande.
4	Flexible long avec raccord Pistolet pulvérisateur Petit collier de flexible en plastique	1 1 1	Branchez le flexible de pulvérisation.

1

Préparation de la machine

Aucune pièce requise

Procédure

1. Vérifiez que la machine ne contient aucun liquide. Si la machine a été utilisée avec des produits chimiques, rincez soigneusement le système à l'eau propre, (voir les instructions du *Manuel de l'utilisateur* du véhicule).
2. Débranchez la borne négative de la batterie.

2

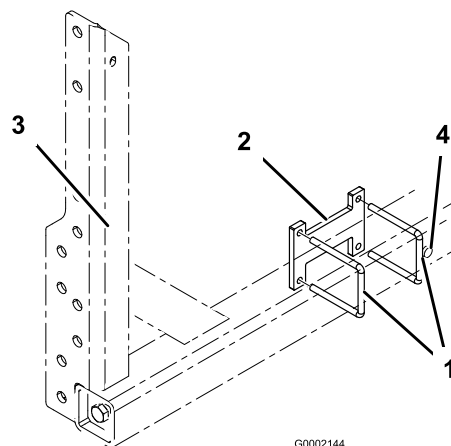
Assemblage du bâti

Pièces nécessaires pour cette opération:

1	Support gauche de dévidoir
1	Support droit de dévidoir
4	Boulon à embase (1/2 x 1-1/4")
4	Écrou à embase (1/2")
2	Tubes de fixation de dévidoir
4	Boulon (5/16 x 3-1/2")
8	Rondelle
8	Écrou à embase (5/16")
1	Ensemble dévidoir
4	Boulon (5/16 x 1-1/2")
8	Attache en plastique

Procédure

1. Posez 2 étriers filetés sur le cadre de la rampe, comme illustré à la Figure 2. Placez l'ensemble sur l'avant du cadre de la rampe, en contact avec la goupille du cadre.



G0002144

Figure 2

Cadre de rampe côté droit

- | | |
|------------------|-------------------------------|
| 1. Étrier fileté | 3. Cadre de rampe côté droit |
| 2. Entretoise | 4. Goupille de cadre de rampe |

2. Posez le support droit du dévidoir (support avec tube de support du pistolet pulvérisateur) sur le cadre du véhicule sur les 2 étriers filetés et l'entretoise mis en place précédemment (Figure 3). Fixez les cadres avec 4 écrous à embase (3/8"). Le support doit entourer l'arrière de la cuve.

Ne serrez pas complètement les écrous à embase pour permettre un ajustement ultérieur.

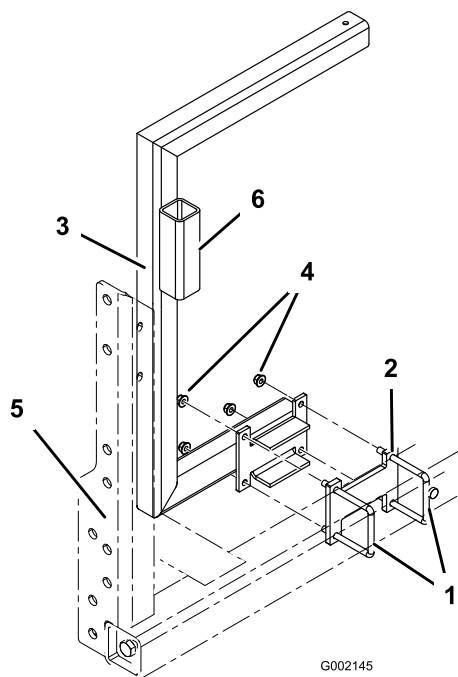


Figure 3

- | | |
|---------------------------------|--------------------------------------|
| 1. Étrier fileté | 4. Écrou à embase (3/8") |
| 2. Entretoise | 5. Cadre de rampe côté droit |
| 3. Cadre de dévidoir côté droit | 6. Support de pistolet pulvérisateur |

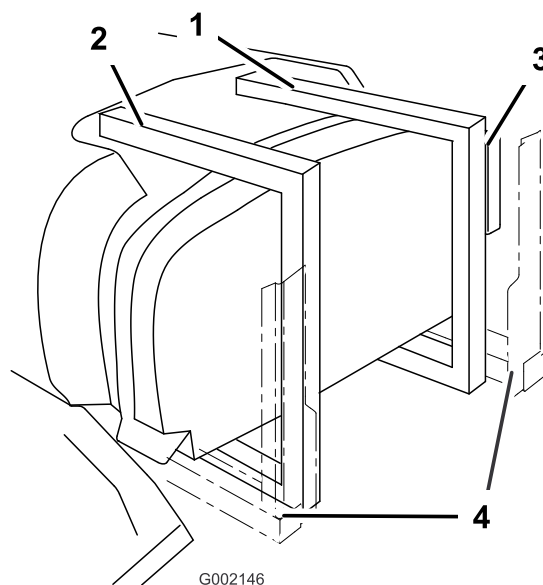


Figure 4

- | | |
|-------------------------------|--------------------------------------|
| 1. Support droit de dévidoir | 3. Support de pistolet pulvérisateur |
| 2. Support gauche de dévidoir | 4. Cadre de rampe |

5. Fixez les 2 tubes de montage du dévidoir aux cadres du dévidoir (Figure 5) avec 4 boulons (5/16 x 3-1/4"), 4 rondelles (dia. ext. 11/16") et 4 écrous à embase (5/16"). Ne serrez pas complètement les fixations pour permettre un ajustement ultérieur.

3. Fixez le support gauche du dévidoir (sans tube de support de pistolet) au châssis du véhicule avec 2 étriers filetés, une entretoise et 4 écrous à embase (3/8"), comme décrit aux opérations 1 et 2. Ne serrez pas complètement les écrous à embase pour permettre un ajustement ultérieur.
4. Les supports doivent entourer l'arrière de la cuve (Figure 4).

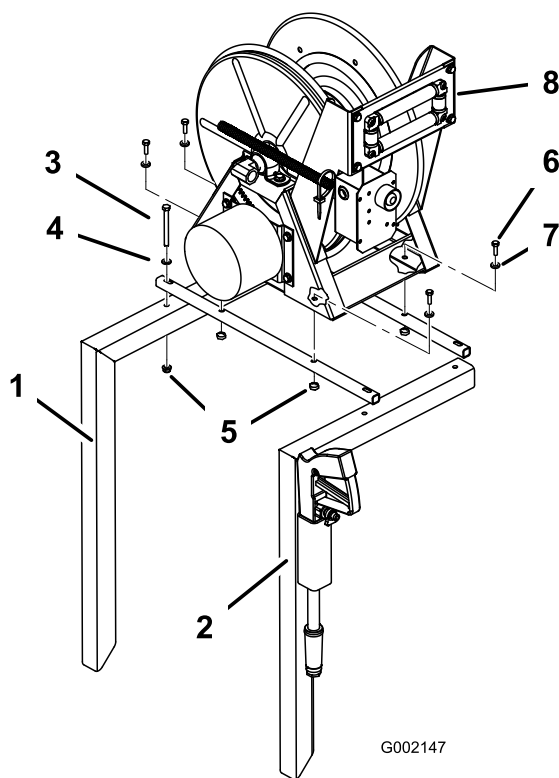


Figure 5

1. Support droit de dévidoir
 2. Support gauche de dévidoir
 3. Boulon 5/16 x 3-1/4"
 4. Rondelle 11/16" dia. ext.
 5. Écrou à embase 5/16"
 6. Boulon à embase 5/16 x 1-1/2"
 7. Rondelle 7/8" dia. ext.
 8. Ensemble dévidoir
6. Fixez l'ensemble dévidoir aux tubes de montage (Figure 5) avec 4 boulons à embase (5/16 x 1-1/2"), 4 rondelles (7/8" dia. ext.) et 4 écrous à embase (5/16"). Ne serrez pas complètement les fixations pour permettre un ajustement ultérieur.
 7. Mettez le dévidoir de niveau et serrez les fixations dans l'ordre inverse de leur pose.
 8. Acheminez le faisceau de câblage sous le support droit du dévidoir, le long du châssis du véhicule, jusqu'au solénoïde de démarrage et au bornier de masse situé dans le compartiment moteur et le boîtier de siège.
 9. Fixez le faisceau de câblage au câbles existants avec les serre-câble fournis avec le kit pour éliminer le mou.
- Important:** Fixez le faisceau à une distance suffisante des pièces chaudes ou mobiles qui pourraient l'endommager.
10. Connectez le câble rouge au côté gauche du solénoïde (Figure 6), situé sous le siège.

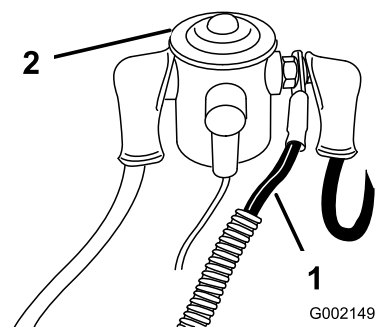


Figure 6

1. Câble d'alimentation du boîtier électrique sur le dévidoir
2. Solénoïde

11. Connectez le câble noir à une borne sur le bornier de masse, situé sous le solénoïde.

3

Montage du distributeur de commande

Pièces nécessaires pour cette opération:

1	Distributeur
1	Étrier de fixation
1	Support de distributeur de commande
2	Boulons à embase (1/4 x 3/4")
2	Écrou à embase (1/4")
2	Vis
1	Manomètre
1	Écrou en plastique
1	Raccord réducteur
1	Raccord en T
2	Joint torique en plastique
1	Adaptateur
1	Grand écrou en plastique
1	Ensemble flexible
2	Raccord de jonction (Multi-Pro 1200 uniquement)
4	Collier (Multi-Pro 1200 uniquement)
1	Tuyau de jonction de flexible d'alimentation (Multi-Pro 1200 uniquement)

Procédure

1. Placez l'ensemble distributeur sur le côté droit de la cuve et retirez l'étrier de fixation pour séparer le

flexible d'alimentation de la rampe du raccord en T d'alimentation (Figure 7).

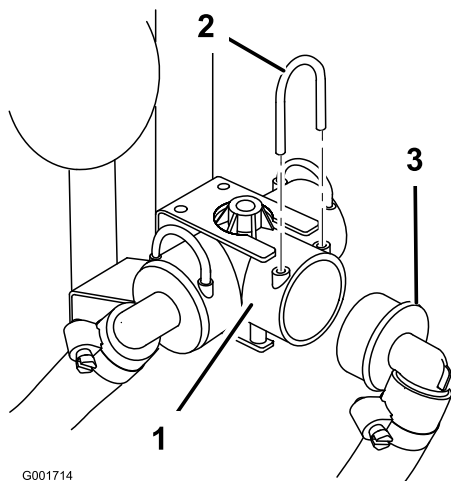


Figure 7

- | | |
|--------------------------------|-------------------------------------|
| 1. Raccord en T d'alimentation | 3. Flexible d'alimentation de rampe |
| 2. Étrier de fixation | |

2. **Pulvérisateur Multi-Pro 1200 uniquement :** Sur le haut du raccord en T, débranchez le petit tube rouge de manomètre du raccord du tube vert (Figure 8).

Remarque: Pour débrancher, appuyez sur le raccord du tube tout en tirant sur le tube.

3. Retirez les deux boulons et les deux écrous qui fixent le raccord en T d'alimentation et son support au véhicule (Figure 8). Conservez les fixations pour la repose.

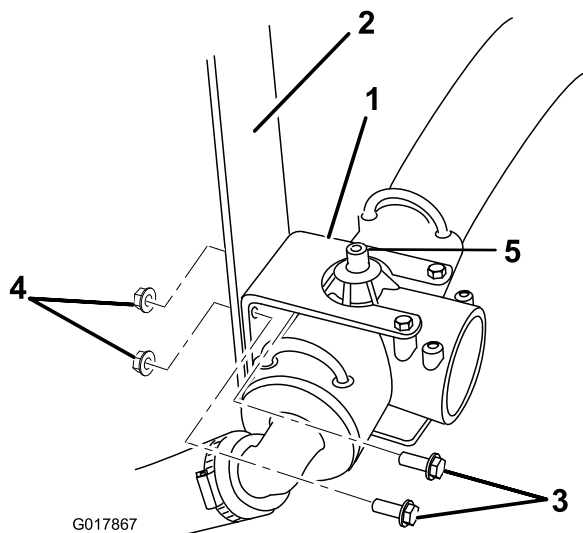


Figure 8

- | | |
|----------------------------|---|
| 1. Support de raccord en T | 4. Écrou |
| 2. Sangle de cuve | 5. Raccord de tube vert (pulvérisateurs 1200 — tube rouge non montré) |
| 3. Boulon | |

4. Posez le nouveau distributeur de commande dans l'orifice libre orienté vers l'arrière sur le raccord en T et fixez-le avec un nouvel étrier de fixation (Figure 9).

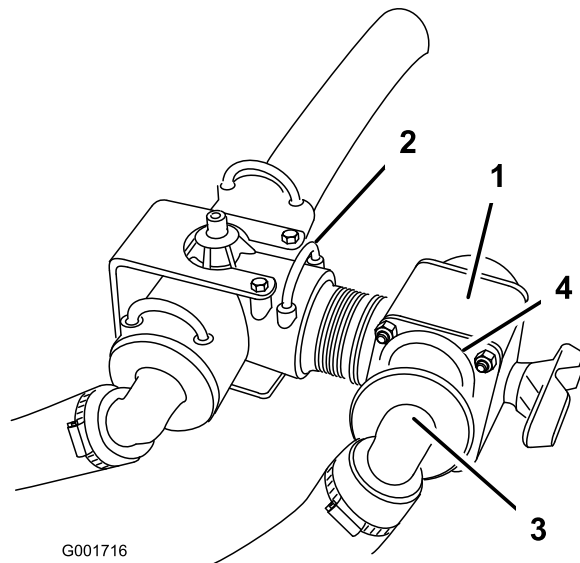


Figure 9

- | | |
|-----------------------------|-------------------------------------|
| 1. Distributeur de commande | 3. Flexible d'alimentation de rampe |
| 2. Étrier de fixation neuf | 4. Étrier de fixation existant |

5. **Pulvérisateur Multi-Pro 1200 uniquement :** allongez le flexible d'alimentation de rampe au moyen d'un tuyau de jonction, de raccord droits et de colliers de serrage comme suit :

- A. Débranchez le flexible d'alimentation de rampe du raccord en T du distributeur de commande.
- B. Coupez le flexible d'alimentation à 61 cm du bout du raccord (Figure 10).

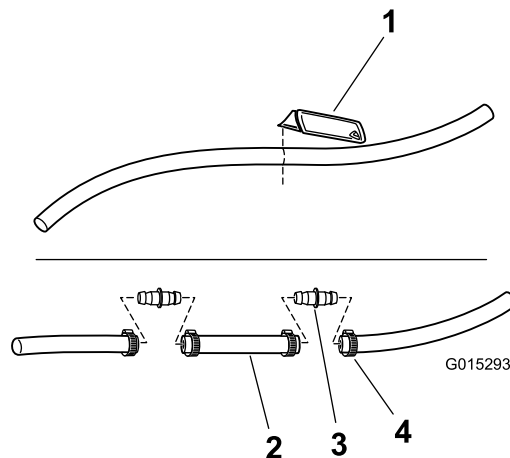


Figure 10

- | | |
|---|----------------------------|
| 1. Coupez le flexible d'alimentation de rampe existant. | 3. Raccord de jonction (2) |
| 2. Tuyau de jonction | 4. Collier de flexible (4) |

C. Raccordez le tuyau de jonction avec 2 raccords droits et 4 colliers de serrage (Figure 10).

6. Raccordez le flexible d'alimentation de rampe à l'orifice ouvert sur le distributeur de commande et fixez-le avec la fixation retirée précédemment (Figure 9).
7. Fixez le support du distributeur de commande entre le support du raccord en T d'alimentation et le cadre de montage (Figure 11) au moyen des fixations retirées précédemment.

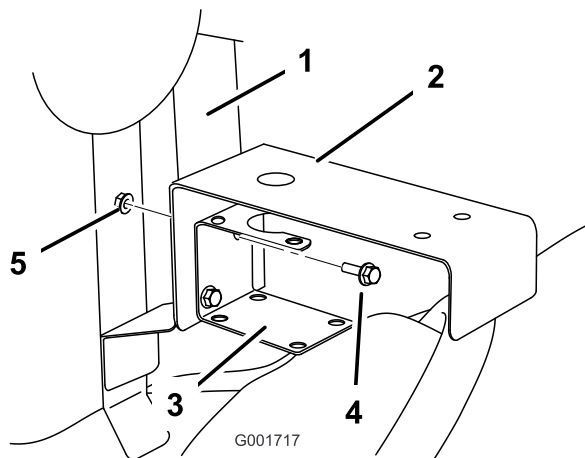


Figure 11

Les ensembles valves ne sont pas représentés pour plus de clarté

- | | |
|--|-----------|
| 1. Sangle de cuve | 4. Boulon |
| 2. Support de distributeur de commande | 5. Écrou |
| 3. Support de raccord en T | |

8. Tournez la poignée du distributeur de commande de sorte que la flèche soit dirigée vers l'arrière.
9. Posez le support par dessus le support du distributeur de commande. Utilisez les des deux vis existantes qui fixent le raccord en T supérieur pour fixer la partie supérieure du support (Figure 12). Fixez la partie

inférieure du support avec deux boulons à embase (1/4 x 3/4") et deux écrous à embase (1/4").

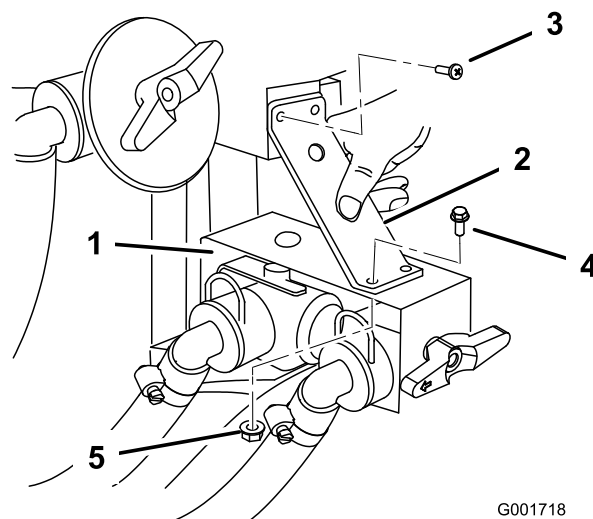


Figure 12

- | | |
|--|---------------------------------|
| 1. Support de distributeur de commande | 4. Boulon à embase (1/4 x 3/4") |
| 2. Support | 5. Écrou à embase (1/4") |
| 3. Vis existante | |

10. Fixez le nouveau distributeur de commande au support avec deux vis (Figure 13).

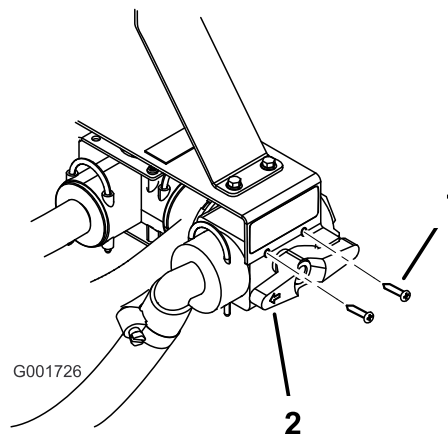


Figure 13

- | | |
|--------|---|
| 1. Vis | 2. Poignée de distributeur de commande avec flèche dirigée vers l'arrière |
|--------|---|

11. Sur un pulvérisateur Multi-Pro 1200, insérez le petite tube rouge de manomètre dans le raccord du tube vert sur le haut du raccord en T. Appuyez sur le raccord du tube tout en insérant le tube rouge.
12. Graissez légèrement tous les joints toriques du kit avec du lubrifiant qui n'est pas à base de pétrole, comme de l'huile végétale.
13. Entourez le filetage du manomètre de ruban Téfalon. Posez le petit écrou en plastique et le réducteur sur le

manomètre. À l'aide d'une clé hexagonale, vissez le réducteur sur le manomètre (Figure 14).

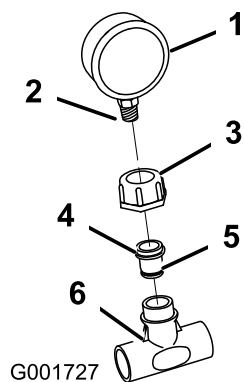


Figure 14

- | | |
|-----------------------|---------------------------|
| 1. Manomètre | 4. Raccord réducteur |
| 2. Filetage enveloppé | 5. Joint torique lubrifié |
| 3. Écrou en plastique | 6. Raccord en T |

14. Montez le manomètre sur le raccord en T en plastique (Figure 14).
15. Placez le grand écrou en plastique sur l'ensemble manomètre et raccord en T. Posez un joint torique en plastique et un adaptateur sur l'ensemble comme illustré à la Figure 15.

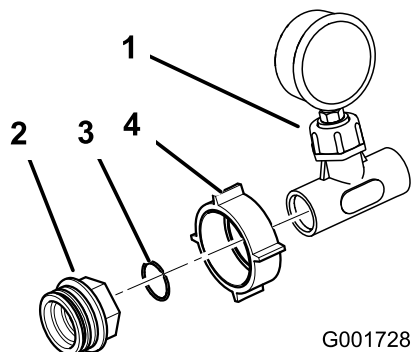


Figure 15

- | | |
|---------------------------------------|-------------------------------|
| 1. Ensemble manomètre et raccord en T | 3. Joint torique en plastique |
| 2. Adaptateur | 4. Grand écrou en plastique |

16. Graissez légèrement le joint torique de l'adaptateur avec du lubrifiant qui n'est pas à base de pétrole, comme de l'huile végétale (Figure 16).
17. Posez l'ensemble manomètre sur l'ouverture dirigée vers l'avant du distributeur de commande monté

précédemment (Figure 16). Serrez l'écrou en plastique pour fixer l'ensemble sur le distributeur.

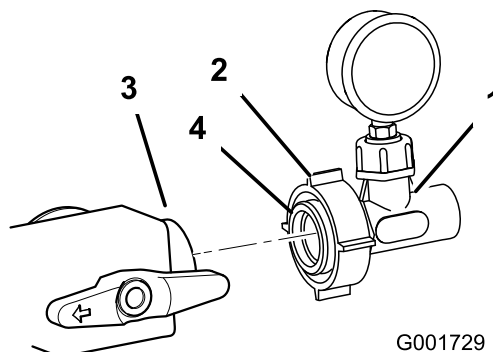


Figure 16

- | | |
|-----------------------------|--|
| 1. Ensemble manomètre | 3. Ouverture de distributeur de commande |
| 2. Grand écrou en plastique | 4. Joint torique lubrifié |

18. Posez un joint torique en plastique entre l'ensemble manomètre et le flexible raccordé au dévidoir. Raccordez le flexible à l'ensemble manomètre (Figure 17). Serrez l'écrou en plastique sur le flexible pour le fixer à l'ensemble manomètre.

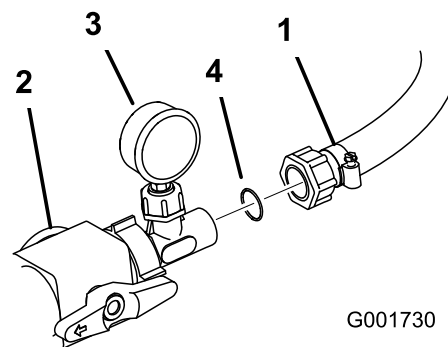


Figure 17

- | | |
|---------------------------------------|-------------------------------|
| 1. Flexible en provenance du dévidoir | 3. Ensemble manomètre |
| 2. Distributeur de commande | 4. Joint torique en plastique |

19. Acheminez le flexible du manomètre au dévidoir.
20. Glissez un collier au bout du flexible et branchez l'extrémité du flexible à l'embout cannelé à angle droit du dévidoir (Figure 18).

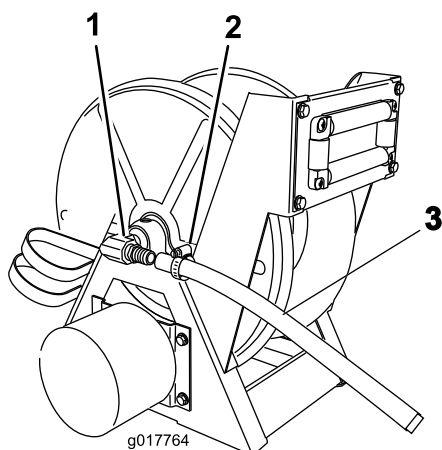


Figure 18

1. Embout cannelé à angle
2. Collier
3. Flexible relié au manomètre

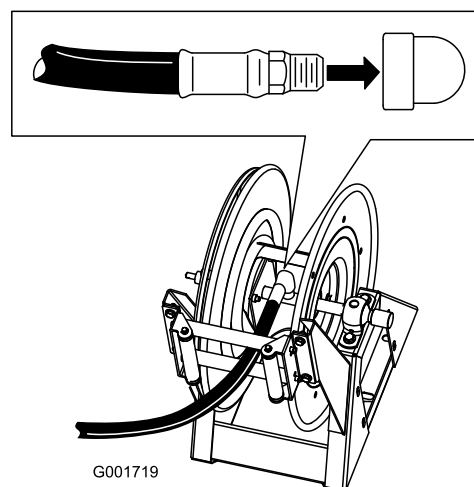


Figure 19

2. Connectez l'extrémité libre du long flexible au raccord du pistolet pulvérisateur (Figure 20).

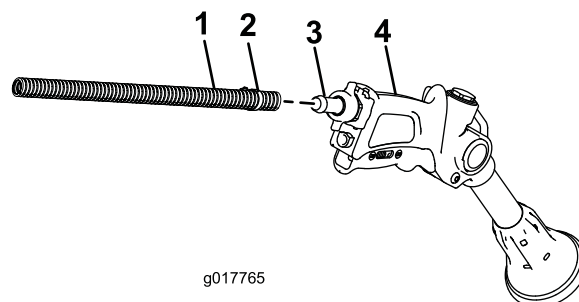


Figure 20

1. Flexible
2. Collier
3. Embout cannelé
4. Pistolet pulvérisateur

3. Fixez l'extrémité du flexible au moyen d'un petit collier à vis sans fin.
4. Connectez le câble négatif de la batterie à la batterie.
5. Appuyez sur le bouton d'enroulement du flexible et guidez le flexible soigneusement sur le dévidoir, en le déplaçant d'un côté à l'autre pour le répartir uniformément.

⚠ PRUDENCE

Les mains, les vêtements amples, les cheveux longs et les bijoux pendants peuvent se prendre dans le flexible et le dévidoir pendant l'enroulement et causer des blessures.

- N'approchez pas les mains du dévidoir et du flexible pendant que vous l'enroulez.
- Ne portez pas de vêtements amples ni de bijoux pendants, et attachez les cheveux longs.

21. Glissez le collier sur les cannelures et serrez-le pour fixer le flexible en place.

4

Branchement du flexible de pulvérisation

Pièces nécessaires pour cette opération:

1	Flexible long avec raccord
1	Pistolet pulvérisateur
1	Petit collier de flexible en plastique

Procédure

1. Enroulez du ruban Téflon autour du filetage du raccord du long flexible et montez le raccord sans le tube de raccordement sur le dévidoir (Figure 19).

Utilisation

⚠ ATTENTION

Les liquides sous pression peuvent traverser la peau et causer des blessures graves.

- N'approchez pas les mains ou d'autres parties du corps des gicleurs d'où sort du liquide sous haute pression.
- Ne dirigez jamais le pistolet pulvérisateur vers des personnes ou des animaux.
- Vérifiez l'état de tous les flexibles et conduits de liquide, ainsi que le serrage de tous les raccords et branchements avant de mettre le circuit sous pression.
- Utilisez un morceau de papier ou de carton pour détecter les fuites.
- Dépressurisez soigneusement le système avant de travailler dessus.
- Consultez immédiatement un médecin si du liquide est injecté sous la peau.
- Les liquides chauds et les produits chimiques peuvent causer des brûlures et des blessures.

Important: Vous devez toujours vider et nettoyer le pulvérisateur immédiatement après chaque utilisation. Si cela n'est pas fait, les produits chimiques risquent de sécher ou de se coaguler à l'intérieur des canalisations, ce qui bouchera la pompe et d'autres composants.

Nettoyez le système de pulvérisation après **chaque** séance de pulvérisation. Pour nettoyer correctement le système de pulvérisation :

- Effectuez trois rinçage séparés.
- Utilisez un minimum de 190 litres à chaque rinçage.
- Utilisez les agents nettoyants et neutralisants recommandés par les fabricants des produits chimiques.
- Utilisez de l'eau propre et pure (pas d'agents nettoyants ni neutralisants) pour le **dernier** rinçage.

Passage du mode pulvérisation par rampe au mode pulvérisation manuelle

1. Arrêtez la machine, coupez les rampes et serrez le frein de stationnement.

⚠ ATTENTION

Si vous conduisez tout en utilisant le pulvérisateur manuel, vous risquez de perdre le contrôle de la machine et vous blesser gravement ou mortellement. N'utilisez pas le pulvérisateur manuel pendant la conduite de la machine.

2. À l'arrière de la machine, vérifiez que le verrou de la gâchette du pistolet pulvérisateur est fermé.
3. Tournez la poignée rouge sur l'avant du distributeur de commande à la position de pulvérisation manuelle (Figure 21).

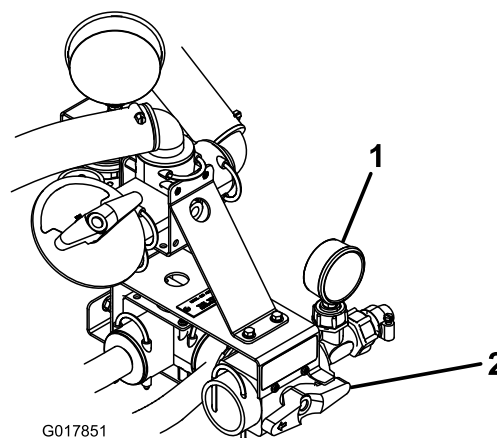


Figure 21

1. Manomètre
2. Bouton rouge de distributeur de commande

4. Au poste de conduite, mettez la pompe en marche.
5. Augmentez le régime moteur jusqu'à ce que le manomètre indique la pression voulue et engagez la commande de blocage du régime moteur au point mort.

Important: Ne réglez pas la pression au-dessus de 150 psi avec le pulvérisateur à main.

Remarque: Utilisez le manomètre situé à droite du distributeur de commande tout en tournant la poignée rouge pour obtenir la quantité de pression voulue au niveau du pulvérisateur à main (Figure 21).

Pulvérisation manuelle

1. Déroulez la longueur de flexible voulue.

Important: Ne tirez pas le flexible par le pistolet pulvérisateur. Tirez toujours le flexible en le saisissant directement. Le raccord du pistolet peut se briser ou vous risquez d'endommager le flexible si vous le tirez par le pistolet pulvérisateur.

2. Débloquez le verrou de la gâchette.
3. Pointez le pistolet pulvérisateur vers la zone à pulvériser et actionnez la gâchette.

4. Relâchez la gâchette et bloquez-la avec le verrou quand vous avez terminé.

Passage du mode pulvérisation manuelle au mode pulvérisation par rampe

1. Appuyez sur le bouton d'enroulement sur le dévidoir jusqu'à ce que le flexible soit enroulé, à part quelques centimètres.

⚠ PRUDENCE

Les mains, les vêtements amples, les cheveux longs et les bijoux pendants peuvent se prendre dans le flexible et le dévidoir pendant l'enroulement et causer des blessures.

- N'approchez pas les mains du dévidoir et du flexible pendant que vous l'enroulez.
 - Ne portez pas de vêtements amples ni de bijoux pendants, et attachez les cheveux longs.
2. Tournez la poignée rouge sur l'avant du distributeur de commande dans le sens antihoraire à la position de pulvérisation par rampes.
 3. Pointez le pistolet pulvérisateur vers un endroit ne présentant aucun risque, débloquez le verrou de la gâchette et actionnez la gâchette jusqu'à ce qu'il ne reste plus de liquide dans le flexible. Bloquez ensuite la gâchette avec le verrou.
 4. Remettez le pistolet pulvérisateur sur son support au dos du dévidoir.
 5. Rétablissez le régime de ralenti du moteur.
 6. Arrêtez la pompe.

Important: Veillez à rincer le pistolet pulvérisateur à l'eau propre et fraîche pendant les opérations de nettoyage quotidien (voir le *Manuel de l'utilisateur* du pulvérisateur). Si le pistolet pulvérisateur n'est pas nettoyé correctement, une détérioration de ses performances et sa fiabilité, ainsi que de celles du kit dévidoir, est possible.

Remarques:

Remarques:

Remarques:



Count on it.