



# Ventilopgraderingssæt

2010-2011 Multi-Pro® 5800-plænesprøjte

Modelnr. 121-5049

Form No. 3372-835 Rev A

## Monteringsvejledning

# 1

## Udskiftning af ventilstemplerne

Dele, der skal bruges til dette trin:

3	Ventilstempel
3	Ventilsæde
3	Holdegaffel

## Fremgangsmåde

**Bemærk:** Følg Figur 1 under hele proceduren.

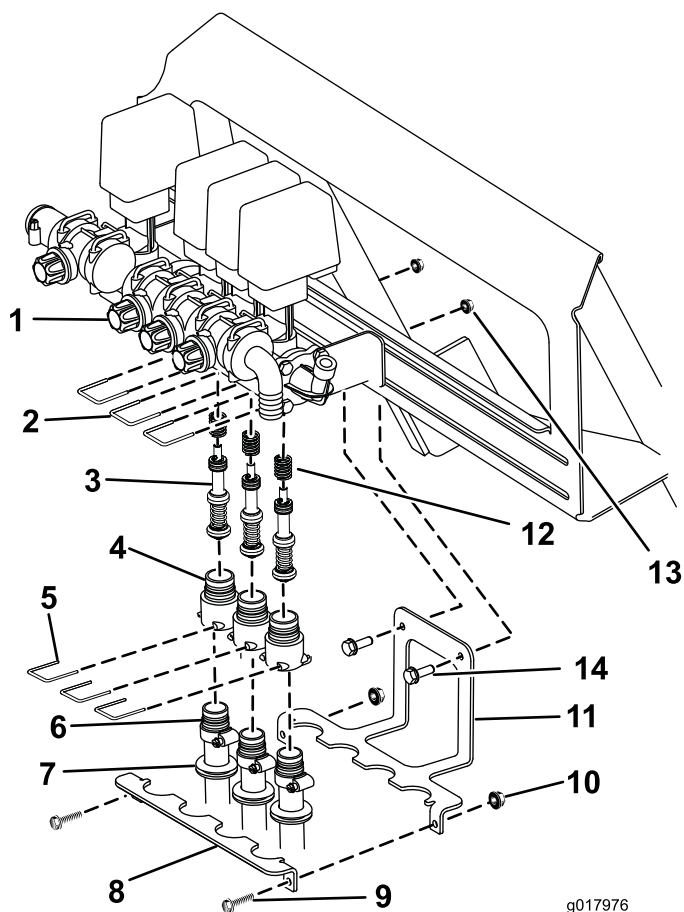
1. Anbring en bakke under maskinen til opsamling af væske fra ventilerne.
2. Fjern de tre gaffler, der holder slangerne og slangemodhagerne fast på ventilerne og tag slangerne af.
3. Fjern hvert ventilstempel ved at skrue dem af med en sekskantet nøgle på 3 mm.

**Bemærk:** Sørg for at gemme alle de løse fjedre, der sidder øverst på hvert stempel.

4. Smør O-ringene på de nye stempler med vegetabilsk olie.
5. Smør O-ringen på ventilsædernes hanende.
6. Sæt en løs fjeder og et nyt stempel ind i ventilen.
7. Brug det nye ventilsæde til at trykke stemplet ind i ventilen og fastgør ventilsædet med en holdegaffel.

**Bemærk:** Hvis du ikke kan montere gafflen ved at trykke op på stemplet, skal du fastholde trykket på stemplet med ventilsædet, mens du gennemfører trin 8. Indsæt derefter holdegafflen for at fastgøre ventilsædet.

8. Stram det nye stempel med unbrakonøglen på 3 mm.
9. Indsæt den relevante fitting til slangemodhagen i ventilsædet og fastgør den med gafflen, der blev fjernet før.
10. Gentag trin 6 til 9 på de resterende ventiler.



Figur 1

g017976

- |                                     |                               |
|-------------------------------------|-------------------------------|
| 1. Ventil                           | 8. Slangeholder               |
| 2. Holdegaffel (eksisterende del)   | 9. Bolt (1/4 x 5/8 tomme)     |
| 3. Ventilstempel                    | 10. Låsemøtrik (1/4 tomme)    |
| 4. Ventilsæde                       | 11. Slangestabilisatorbeslag  |
| 5. Holdegaffel                      | 12. Fjeder (eksisterende del) |
| 6. Slangemodhage (eksisterende del) | 13. Flangemøtrik (5/16 tomme) |
| 7. Krans                            | 14. Bolt (5/16 x 3/4 tomme)   |

# 2

## Fastgøring af slangerne

### Dele, der skal bruges til dette trin:

1	Slangestabilisatorbeslag
2	Bolt (5/16 x 3/4 tomme)
2	Flangemøtrik (5/16 tomme)
4	Gummikrans
1	Slangeholder
2	Bolt (1/4 x 5/8 tomme)
2	Låsemøtrik (1/4 tomme)

### Fremgangsmåde

**Bemærk:** Følg Figur 1 under hele proceduren.

1. Fastgør slangestabilisatorbeslaget på maskinens bagende som vist i Figur 1 vha. 2 bolte (5/16 x 3/4 tomme) og flangemøtrikker (5/16 tomme).
2. Skær en spalte i gummikransene og monter en på hver slange.

**Bemærk:** Hvis du har installeret et slangetromlesæt, skal du placere en fjerde krans på slangetromlens forsyningslange.

3. Fastgør slangerne på slangestabilisatorbeslaget med slangeholderen og 2 bolte (1/4 x 5/8 tomme) og låsemøtrikker (1/4 tomme). Sørg for at kransene sidder fast i beslagene.

**Bemærk:** Hvis du har installeret et slangetromlesæt, skal du fastgøre forsyningslangen i beslagets fjerde rille.