



Upgradeset voor kleppen

Multi-Pro® 5800 gazonspuitmachine uit 2010-2011

Modelnr.: 121-5049

Form No. 3372-842 Rev A

Installatie-instructies

1

De klepzuigers vervangen

Benodigde onderdelen voor deze stap:

3	Klepzuiger
3	Klepzitting
3	Bevestigingsvork

Procedure

Opmerking: Raadpleeg Figuur 1 bij deze procedure.

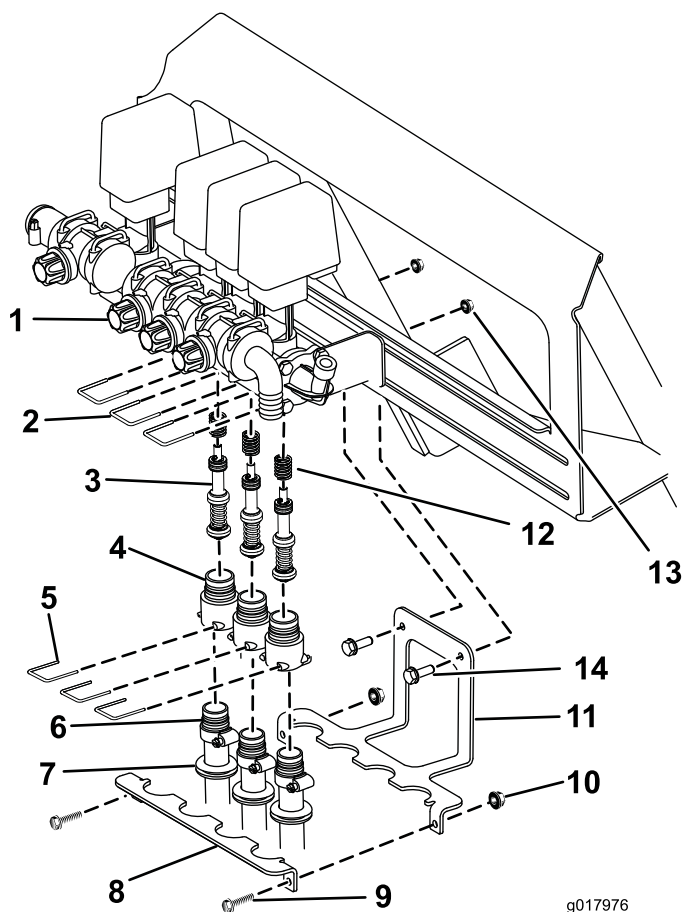
1. Plaats een opvangbak onder de machine om vloeistof uit de kleppen op te vangen.
2. Verwijder de drie vorken waarmee de slangen en slangribbels aan de kleppen bevestigd zijn en koppel de slangen af.
3. Schroef de klepzuigers los met een inbussleutel van 3 mm en verwijder ze.

Opmerking: Zorg ervoor dat u de losse veer bovenaan elke zuiger opvangt en bewaart.

4. Smeer de o-ringen van de nieuwe zuigers met plantaardige olie.
5. Smeer de o-ring aan het mannelijke uiteinde van de klepzittingen.
6. Breng een losse veer en een nieuwe zuiger aan in de klep.
7. Gebruik de nieuwe klepzitting om de zuiger in de klep te drukken en bevestig de klepzitting met een bevestigingsvork.

Opmerking: Als u er niet in slaagt om de vork te monteren door op de zuiger te drukken, blijf dan op de zuiger drukken met de klepzitting terwijl u stap 8 uitvoert, en breng vervolgens de bevestigingsvork aan om de klepzitting vast te zetten.

8. Draai de nieuwe zuiger vast met de inbussleutel van 3 mm.
9. Breng de gepaste slangribbelfitting aan op de klepzitting en bevestig met de vork die u eerder verwijderd hebt.
10. Herhaal stappen 6 tot en met 9 voor de andere kleppen.



Figuur 1

g017976

- | | |
|--|-------------------------------------|
| 1. Klep | 8. Slanghouder |
| 2. Bevestigingsvork (bestaand onderdeel) | 9. Bout (1/8 x 5/4 inch) |
| 3. Klepzuiger | 10. Borgmoer (1/4 inch) |
| 4. Klepzitting | 11. Stabilisatorbeugel voor slangen |
| 5. Bevestigingsvork | 12. Veer (bestaand onderdeel) |
| 6. Slangribbel (bestaand onderdeel) | 13. Flensmoer (5/16 inch) |
| 7. Pakkingring | 14. Bout (5/16 x 3/4 inch) |

2

De slangen bevestigen

Benodigde onderdelen voor deze stap:

1	Stabilisatorbeugel voor slangen
2	Bout (5/16 x 3/4 inch)
2	Flensmoer (5/16 inch)
4	Rubberen pakking
1	Slanghouder
2	Bout (1/8 x 5/4 inch)
2	Borgmoer (1/4 inch)

Procedure

Opmerking: Raadpleeg Figuur 1 bij deze procedure.

1. Bevestig de stabilisatorbeugel van de slangen aan de achterkant van de machine zoals getoond in Figuur 1. Gebruik daarbij 2 bouten (5/16 x 3/4 inch) en flensmoeren (5/16 inch).
2. Snij een gleuf in de rubberen pakkingen en monteer een pakking op elke slang.

Opmerking: Als u machine is uitgerust met een slanghaspelset, plaats dan een vierde pakking op de toevoerslang van de slanghaspel.

3. Bevestig de slangen aan de stabilisatorbeugel. Gebruik hiervoor de slanghouder en 2 bouten (1/4 x 5/8 inch) en borgmoeren (1/4 inch). Zorg ervoor dat de pakkingen goed op hun plaats zitten in de beugels.

Opmerking: Als uw machine uitgerust is met een slanghaspel, moet u de toevoerslang in de vierde inkeping van de beugel bevestigen.