



Ventiluppgraderingssats

Multi-Pro® 5800-grässpruta från 2010–2011

Modellnr 121-5049

Form No. 3372-845 Rev A

Monteringsanvisningar

1

Byta ventilkolvarna

Delar som behövs till detta steg:

3	Ventilkolv
3	Ventilsäte
3	Fästgaffel

Tillvägagångssätt

Obs: Se Figur 1 när du utför denna procedur.

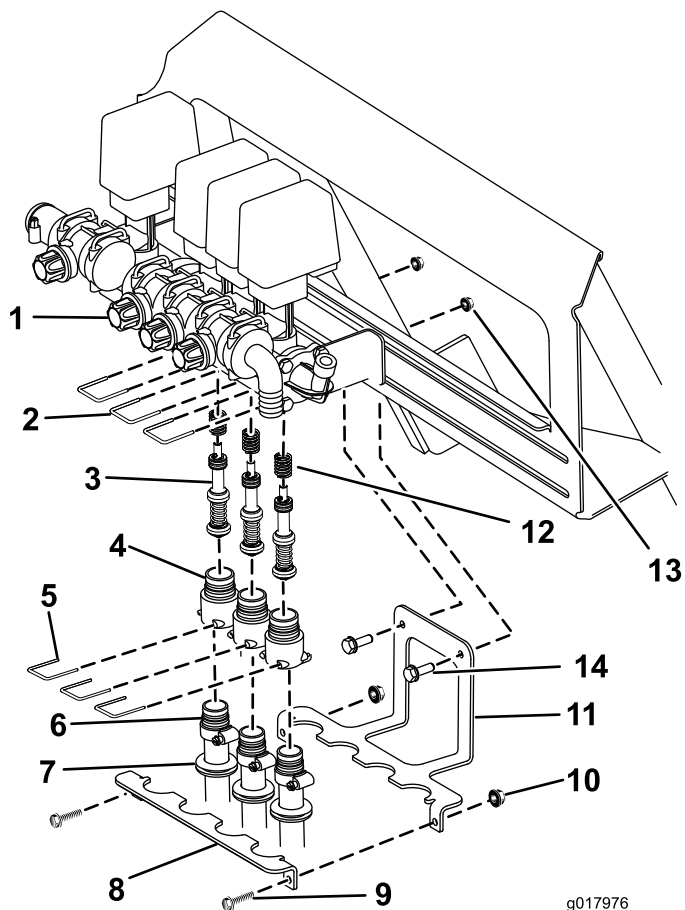
1. Sätt ett kärl under maskinen så att eventuell vätska från ventilerna fångas upp.
2. Ta bort de tre gafflarna som fäster slangarna och slangnippelarna på ventilen och koppla loss slangarna.
3. Skruva loss och ta bort alla ventilkolvar med en sexkantsnyckel på 3 mm.

Obs: Kontrollera att du får tag på och sparar den lösa fjädern som sitter längst upp på varje kolv.

4. Smörj O-ringarna på de nya kolvarna med vegetabilisk olja.
5. Smörj O-ringens på ventilsätets hanände.
6. Sätt en lös fjäder och ny kolv i ventilen.
7. Använd det nya ventilmåttet och tryck in kolven i ventilen. Fäst ventilsätet med en fästgaffel.

Obs: Om du inte kan montera gaffeln genom att trycka på kolven bibehåller du trycket på kolven med ventilsätet och utför steg 8. Sätt sedan fästgaffeln på plats så att ventilsätet sitter stadigt.

8. Dra åt den nya kolven med en insexnyckel på 3 mm.
9. Sätt tillämplig slangnippelanslutning i ventilsätet och fäst den med gaffeln som tidigare togs bort.
10. Upprepa steg 6 till 9 för kvarvarande ventiler.



Figur 1

g017976

- | | |
|--------------------------------|------------------------------|
| 1. Ventil | 8. Slangfäste |
| 2. Fästgaffel (befintlig del) | 9. Skruv (1/4 x 5/8 tum) |
| 3. Ventilkolv | 10. Låsmutter (1/4 tum) |
| 4. Ventilsäte | 11. Slangstabiliseringsfäste |
| 5. Fästgaffel | 12. Fjäder (befintlig del) |
| 6. Slangnippel (befintlig del) | 13. Flänsmutter (5/16 tum) |
| 7. Hylsa | 14. Skruv (5/16 x 3/4 tum) |

2

Fästa slangarna

Delar som behövs till detta steg:

1	Slangstabiliseringsfäste
2	Skruv (5/16 x 3/4 tum)
2	Flänsmutter (5/16 tum)
4	Gummihylsa
1	Slangfäste
2	Skruv (1/4 x 5/8 tum)
2	Låsmutter (1/4 tum)

Tillvägagångssätt

Obs: Se Figur 1 när du utför denna procedur.

1. Fäst slangstabiliseringsfästet på maskinens baksida i enlighet med Figur 1 med hjälp av två skruvar (5/16 x 3/4 tum) och flänsmuttrar (5/16 tum).
2. Skär en skåra i gummihylsorna och montera en på varje slang.

Obs: Om du har en slangvindssats monterad sätter du den fjärde hylsan på försörjningsslangen till slangvindan.

3. Fäst slangarna på slangstabiliseringsfästet med slangfästet och två skruvar (1/4 x 5/8 tum) och låsmuttrar (1/4 tum). Kontrollera att hylsan sitter i fästet.

Obs: Om du har en slangvindssats monterad fäster du försörjningsslangen i det fjärde spåret i fästet.