



Kit cilindro grooming

Greensmaster® 800, 1000 e 1600

N° del modello 04131

N° del modello 04132

N° del modello 04133

Form No. 3370-832 Rev B

Istruzioni di installazione

Parti sciolte

Descrizione	Qtà
Braccio di regolazione altezza di taglio	2
Gruppo telaio dx	1
Gruppo telaio sx	1
Adattatore del cuscinetto	2
Distanziali	4
Coperchio fessura	2
Viti a testa piana	2
Dado di bloccaggio	4
Gruppo cilindro grooming	1
Puleggia condotta	1
Dado di bloccaggio	1
Puleggia motrice	1
Cinghia	1
Adattatore ad anello	2
Manuale dell'operatore	1
Catalogo dei pezzi	1

Istruzioni di impostazione

Importante: Leggete attentamente queste istruzioni prima di montare o utilizzare il groomer. La mancata osservanza delle istruzioni di installazione o impostazione contenute in questo manuale può causare danni alla macchina, al groomer e al manto erboso.

Nota: I termini "destro" e "sinistro" in uso nel testo si riferiscono ai lati destro e sinistro della macchina vista dalla posizione dell'operatore.

1. Allentate i controdadi e le viti di fermo che fissano ciascuna estremità del rullo anteriore ai bracci dell'altezza di taglio (Figura 1).
2. Togliete i bulloni a testa tonda e i dadi di bloccaggio che fissano i bracci dell'altezza di taglio alle staffe di regolazione (Figura 1). Rimuovete i bracci dell'altezza di taglio e il gruppo dei rulli.

3. Solo su Greensmaster 1600, rimuovete le viti di regolazione dell'altezza di taglio, i controdadi e le viti di fermo dai bracci dell'altezza di taglio (Figura 1).

Solo su Greensmaster 800 e 1000, rimuovete i due bulloni a facce coniche che fissano le staffe destra e sinistra dell'altezza di taglio alle piastre laterali (Figura 1). Installate le staffe dell'altezza di taglio sui lati opposti della macchina, senza bulloni. Utilizzate le serie posteriori dei fori di montaggio nelle piastre laterali.

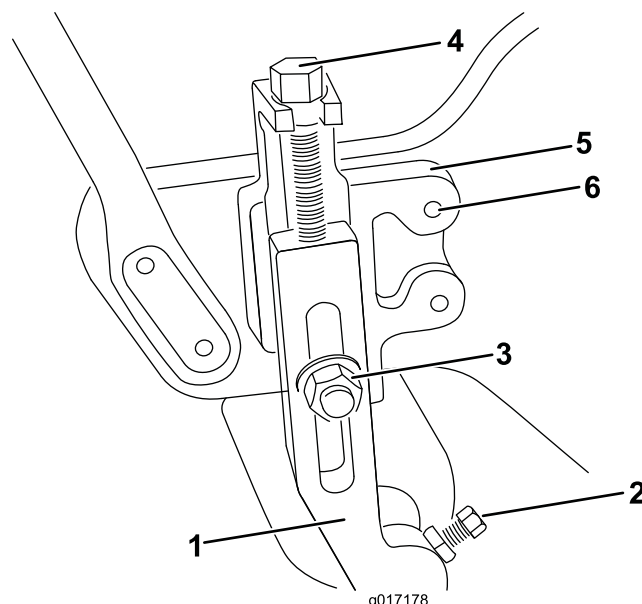


Figura 1

- | | |
|---|---|
| 1. Braccio di regolazione dell'altezza di taglio | 4. Vite di regolazione dell'altezza di taglio |
| 2. Controdado e vite di fermo | 5. Staffa dell'altezza di taglio |
| 3. Bullone a testa tonda, rondella e dado di bloccaggio | 6. Bullone a facce coniche |

4. Solo sul Greensmaster 1600, installate i nuovi bracci di regolazione dell'altezza di taglio e il gruppo rullo con le viti di regolazione dell'altezza di taglio, i controdadi e le viti di fermo rimosse in precedenza (Figura 2).

Su Greensmaster 800 e 1000, installate i bracci di regolazione dell'altezza di taglio rimossi in

precedenza. Ruotate i bracci di regolazione dell'altezza di taglio su entrambi i modelli in posizione di avanzamento come mostrato in Figura 2.

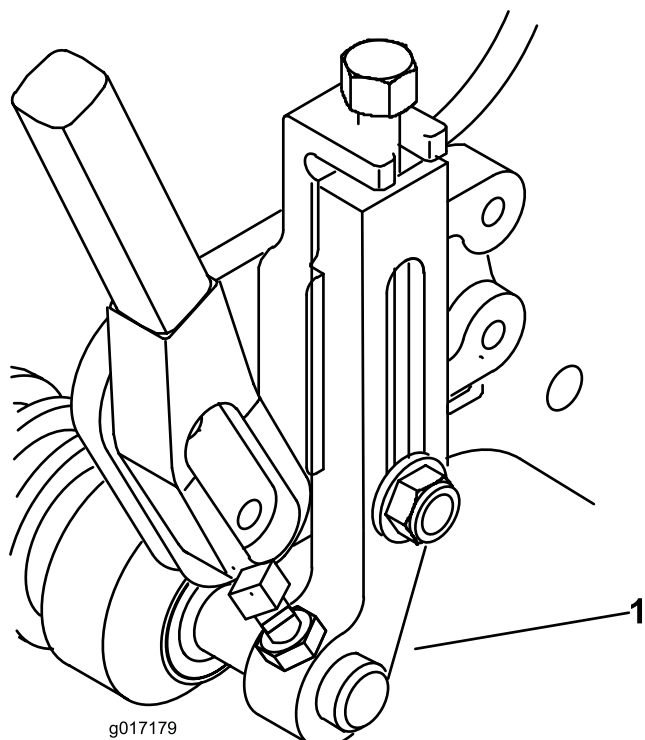


Figura 2

1. Posizione di avanzamento del braccio di regolazione dell'altezza di taglio

5. Togliete le due viti a testa cilindrica e i dadi di bloccaggio che fissano il tappo terminale alla sede del cuscinetto del cilindro sinistro e alla piastra laterale della macchina. Rimuovete e conservate il tappo terminale e le viti di montaggio da utilizzare in caso di rimozione del groomer (Figura 3).

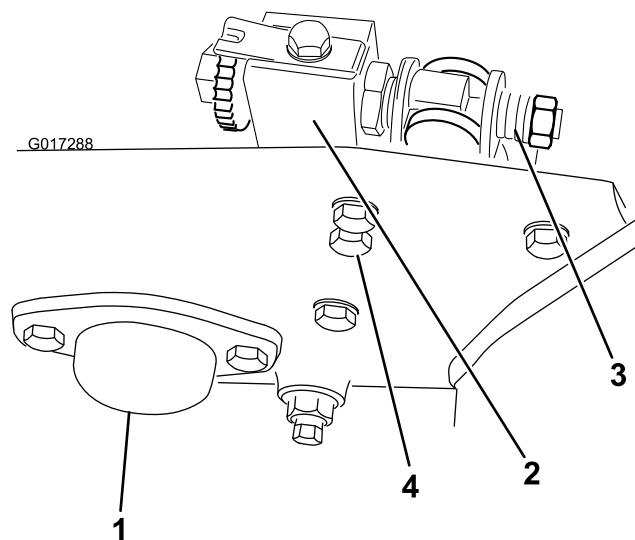


Figura 3

- | | |
|--|---------------------------------------|
| 1. Tappo terminale | 3. Vite di tensione della molla |
| 2. Telaio del dispositivo di regolazione della barra di appoggio | 4. Viti a testa cilindrica e rondelle |

Nota: Le fasi 6 e 7 si riferiscono unicamente all'installazione del kit di grooming su Greensmaster 1000 con numero di serie inferiore a 229999999 o su qualsiasi Greensmaster 1600.

6. Allentate le viti di tensione della molla sui dispositivi di regolazione della barra di appoggio a destra e sinistra (Figura 3) utilizzando una chiave da 7/8 poll. Allentate le viti finché le rondelle di spinta non saranno più in tensione contro la barra di appoggio.
7. Rimuovete le 2 viti a testa cilindrica e le rondelle che fissano il telaio del dispositivo di regolazione della barra di appoggio sinistra alla piastra laterale (Figura 3).
8. Installate il gruppo di alloggiamento del cilindro grooming sinistro sul telaio del cilindro sinistro seguendo la procedura indicata:
 - A. Togliete le 3 viti a brugola a testa cilindrica e le rondelle di bloccaggio che fissano il coperchio al gruppo di alloggiamento del groomer (Figura 4).

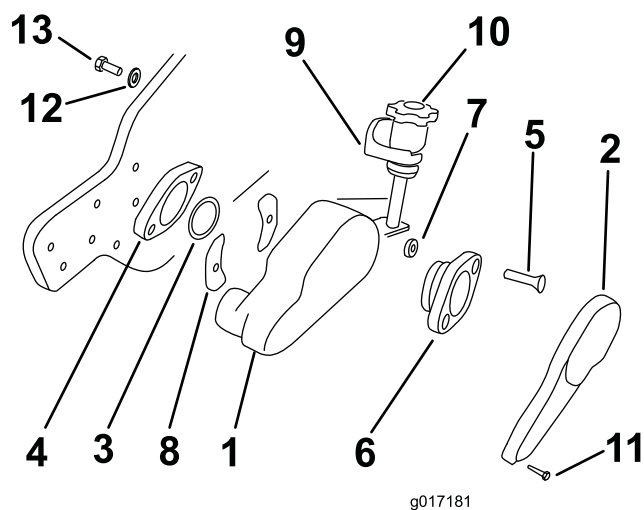


Figura 4

- | | |
|---|------------------------------------|
| 1. Gruppo di alloggiamento del cilindro grooming sinistro | 8. Coperchi fessura |
| 2. Coperchio dell'alloggiamento | 9. Blocco di montaggio |
| 3. Anello adattatore | 10. Gruppo manopola di regolazione |
| 4. Sede del cuscinetto del cilindro | 11. Viti a brugola |
| 5. Vite a testa piana | 12. Rondella Belleville |
| 6. Adattatore del cuscinetto | 13. Vite a testa cilindrica |
| 7. Distanziale | |

B. Rimuovete la rondella Belleville e la vite a testa cilindrica 3/8 x 5/8 poll. da ogni blocco di montaggio (Figura 4).

C. Inserite un anello adattatore nella sede del cuscinetto del cilindro (Figura 4 & Figura 5).

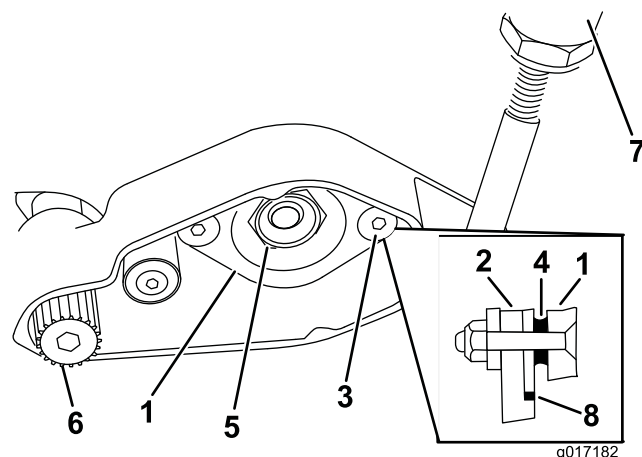


Figura 5

- | | |
|-------------------------------------|--|
| 1. Adattatore del cuscinetto | 5. Dado di bloccaggio cuscinetto |
| 2. Sede del cuscinetto del cilindro | 6. Puleggia condotta |
| 3. Vite a testa piana | 7. Manopola di regolazione del groomer |
| 4. Distanziale | 8. Anello adattatore |

D. Inserite due viti a testa piana da 3/8 x 2 poll. nell'adattatore del cuscinetto e posizionate i distanziali sulle estremità delle viti (Figura 4 & Figura 5).

E. Allineate adattatore del cuscinetto, distanziali e vite con il cuscinetto di bronzo e le fessure nell'alloggiamento del groomer. Fate scorrere l'adattatore del cuscinetto attraverso il cuscinetto di bronzo e le viti attraverso le fessure nell'alloggiamento del groomer (Figura 4 & Figura 5).

F. Inserite un coperchio fessura su ogni vite, allineando il lato curvo del coperchio con la curva dell'alloggiamento del groomer. I coperchi fessure devono essere posizionati lontani dall'alloggiamento del groomer (Figura 4).

G. Inserite le viti a testa piana nella sede del cuscinetto del cilindro. Montate i dadi di bloccaggio sulle viti e serrateli a 31-37 Nm (Figura 4 & Figura 5).

Nota: Per accedere ai dadi di bloccaggio può essere necessario spostare o rimuovere la barra di appoggio.

9. Fate scorrere un'estremità del gruppo dell'albero grooming all'interno del supporto cuscinetto del gruppo di alloggiamento del groomer (Figura 5). Verificate che le punte della lama del groomer siano rivolte in avanti.
10. Applicare Loctite blu ai filetti dell'albero del groomer. Inserite la puleggia condotta (filetto sinistrorso)

sull'estremità dell'albero del groomer. Con un attacco Allen da 3/8 poll. su una chiave torsiometrica, serrate la puleggia ad un valore compreso tra 39 e 47 Nm (Figura 4 & Figura 5).

11. Installate il blocco di montaggio della manopola di regolazione sulla piastra sinistra con la vite a testa cilindrica 3/8 x 5/8 poll. e la rondella Belleville rimossa in precedenza (Figura 4).

Nota: La fase 12 si riferisce unicamente all'installazione del kit di grooming su Greensmaster 1000 con numero di serie inferiore a 229999999 o su qualsiasi Greensmaster 1600.

12. Reinstallate il telaio del dispositivo di regolazione della barra di appoggio sinistra sulla piastra laterale con le viti a testa cilindrica e le rondelle rimosse in precedenza (Figura 4).
13. Togliete il dado di bloccaggio del cuscinetto dall'albero del cilindro (Figura 5). Fissate il cilindro con un blocco di legno in modo che non ruoti.
14. Inserite la puleggia motrice nella prolunga dell'albero del cilindro sinistro (Figura 6). Fissate il cilindro con un blocco di legno in modo che non ruoti e serrate la puleggia ad almeno 23 Nm.

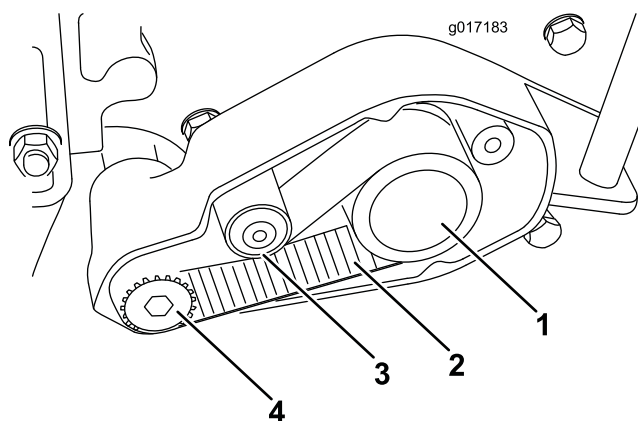


Figura 6

- | | |
|------------------------------------|--------------------------|
| 1. Puleggia motrice | 3. Puleggia tendicinghia |
| 2. Cinghia dentata di trasmissione | 4. Puleggia condotta |

15. Montate la cinghia dentata di trasmissione intorno alla puleggia motrice e condotta e sotto il tendicinghia posteriore (Figura 6).
16. Togliete le (4) viti a testa cilindrica che fissano il carter del comando del cilindro alla piastra laterale destra e rimuovete il carter (Figura 7).

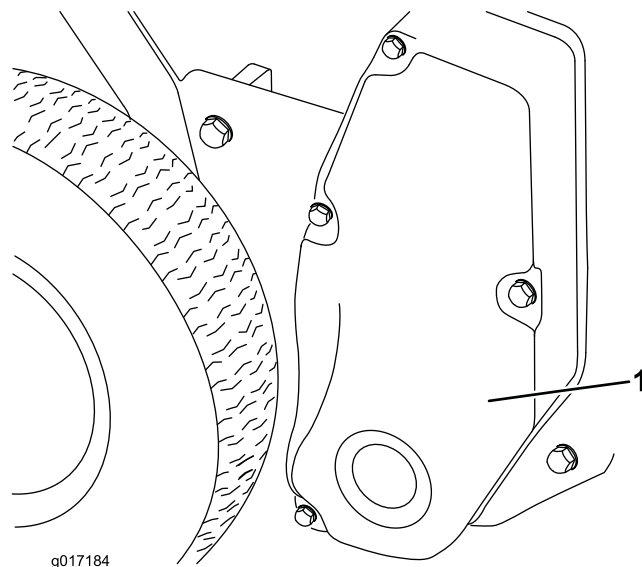


Figura 7

1. Carter del comando del cilindro

17. Allentate la puleggia tendicinghia per rilasciare la tensione della cinghia e togliete la cinghia di comando del cilindro dalle pulegge (Figura 8).

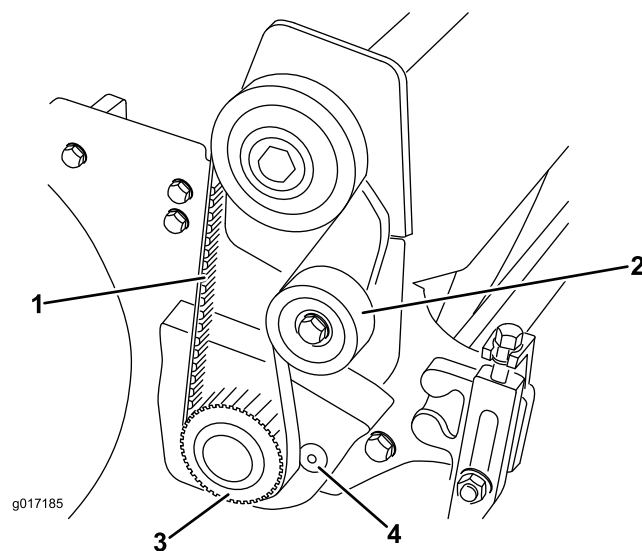


Figura 8

- | | |
|------------------------------------|--------------------------------------|
| 1. Cinghia di comando del cilindro | 3. Puleggia motrice |
| 2. Puleggia tendicinghia | 4. Vite a testa piana della macchina |

18. Con prolunga e cricchetto di trasmissione da 1/2 poll, rimuovete la puleggia motrice dall'albero del cilindro (Figura 8). Fissate il cilindro con un blocco di legno in modo che non ruoti.
19. Togliete le due viti a testa piana della macchina e i dadi che fissano il carter del braccio del groomer alla sede del cuscinetto e alla piastra laterale (Figura 8). Rimuovete il carter del braccio del groomer e bloccate il dispositivo di fissaggio.

Nota: La fase 20 si riferisce unicamente all'installazione del kit di grooming su Greensmaster 1000 con numero di serie inferiore a 229999999 o su qualsiasi Greensmaster 1600.

20. Rimuovete le 2 viti a testa cilindrica e le rondelle che fissano il telaio del dispositivo di regolazione della barra di appoggio destra alla piastra laterale.
21. Installate il gruppo della piastra del groomer destro sulla sede del cuscinetto del cilindro destro seguendo la procedura indicata:
 - A. Inserite un anello adattatore nella sede del cuscinetto del cilindro (Figura 9).

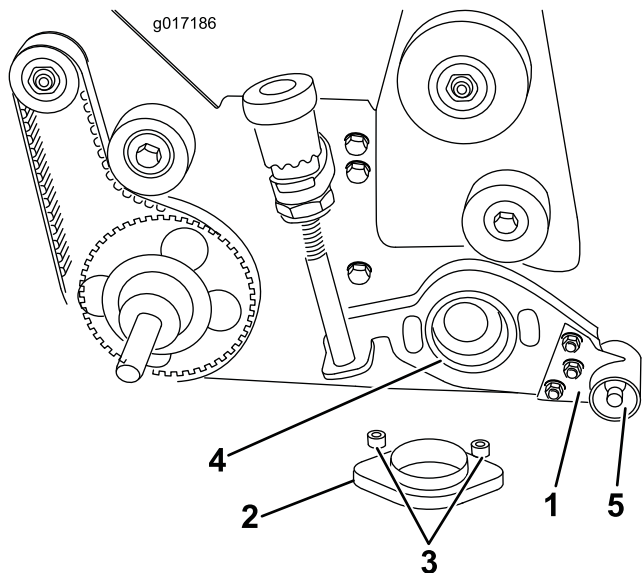


Figura 9

- | | |
|---|----------------------|
| 1. Adattatore della piastra del groomer | 4. Anello adattatore |
| 2. Adattatore del cuscinetto | 5. Albero grooming |
| 3. Distanziale | |

- B. Fate scorrere il gruppo della piastra all'estremità dell'albero grooming (Figura 9).
- C. Inserite due viti a testa piana da 3/8 x 2 poll. nel carter del braccio del groomer e nell'adattatore del cuscinetto. Inserite un distanziale su ogni vite prima di posizionare l'adattatore nella sede del cuscinetto del cilindro. Fate scorrere l'adattatore attraverso il cuscinetto di bronzo nel gruppo della piastra del groomer e nella sede del cuscinetto del cilindro. Montate i dadi di bloccaggio sulle viti a testa piana e serrateli a un valore compreso tra 31 e 37 Nm (Figura 9).
- D. Fissate l'estremità destra dell'albero del groomer al gruppo della piastra del groomer con un dado di bloccaggio da 1/2 poll. (filettatura sinistra). Serrate il dado di bloccaggio a un valore compreso tra 39 e 47 Nm (Figura 9).

22. Installate il gruppo della manopola di regolazione del groomer sulla piastra destra con la vite a testa cilindrica 3/8 x 5/8 poll. e la rondella Belleville rimossa nel passaggio 8B (Figura 9).

Nota: La fase 23 si riferisce unicamente all'installazione del kit di grooming su Greensmaster 1000 con numero di serie inferiore a 229999999 o su qualsiasi Greensmaster 1600.

23. Reinstallate il telaio del dispositivo di regolazione della barra di appoggio destra sulla piastra laterale con le viti a testa cilindrica e le rondelle rimosse in precedenza.
24. Controllate la tensione della cinghia di comando premendola al centro tra la puleggia motrice e la puleggia condotta (Figura 6). Sarà necessaria una forza tra 2 e 4 kg per comprimere il centro della cinghia di 6 mm. Per regolare la tensione, allentate il perno della puleggia tendicinghia posteriore e il bullone a testa cava, ruotate il tendicinghia per raggiungere la tensione adeguata e serrate il bullone a testa cava ad un valore compreso tra 9 e 14 Nm.
25. Installate il coperchio sull'alloggiamento con 3 nuove viti a brugola e le rondelle di bloccaggio in dotazione nel kit (Figura 10).

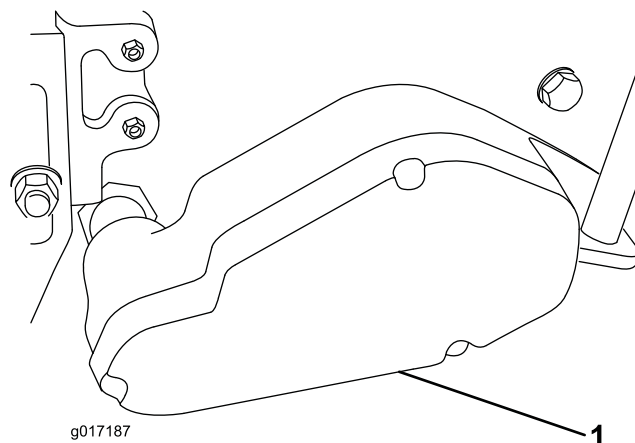


Figura 10

1. Coperchio dell'alloggiamento

26. Con prolunga e cricchetto di trasmissione da 1/2 poll, reinstallate la puleggia motrice e la cinghia all'albero del cilindro (Figura 11). Fissate il cilindro con un blocco di legno in modo che non ruoti. Serrate la puleggia a una coppia tra 54 e 81 Nm.

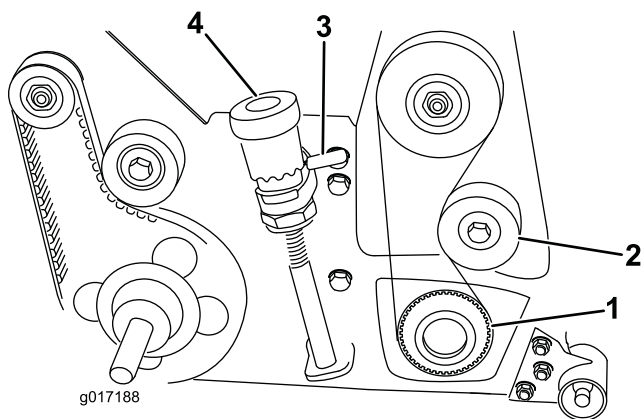


Figura 11

- | | |
|--------------------------|----------------------------------|
| 1. Puleggia motrice | 3. Leva di sollevamento rapido |
| 2. Puleggia tendicinghia | 4. Manopola di regolazione micro |

27. Reinstallate la cinghia di comando del cilindro. Verificate la tensione premendo sulla cinghia al centro tra le pulegge, applicando una forza di 2 ± 5 kgm. La cinghia deve flettersi di 6 mm. Regolate la tensione della cinghia riposizionando la puleggia tendicinghia. Serrate le viti una volta ottenuta la tensione adeguata.
28. Rifissate il carter del comando del cilindro alla piastra laterale con le (4) viti a testa cilindrica rimosse in precedenza.
29. Controllate il gruppo del groomer. Ruotate entrambe le leve di sollevamento rapido per alzare il cilindro grooming in posizione di trasporto (Figura 11). Risolvete eventuali problemi e ricontrollate il gruppo.
30. Utilizzando una pistola di ingrassaggio a pompa manuale, lubrificate i due cuscinetti dell'albero del cilindro grooming (uno su ogni estremità). Pompate solo 2-3 volte per evitare danni permanenti alle guarnizioni ingrassate.
31. Centrate il rullo tra i bracci di regolazione dell'altezza di taglio e serrate le viti di fermo e i controdadi.

Funzionamento

Istruzioni di funzionamento

Introduzione

Il grooming viene eseguito sulla copertura di tappeto erboso sopra il livello del suolo. Favorisce la crescita verticale dell'erba, riduce la grana e separa gli stoloni creando un tappeto erboso più fitto. Produce inoltre un terreno di gioco più uniforme e solido per azioni più rapide e precise della palla da golf.

Il verticutting è una tecnica di coltivazione più aggressiva, concepita per eliminare le zone infeltrite tagliando attraverso la copertura di tappeto erboso e nello strato zona infeltrita/tappeto. Il grooming non deve essere considerato sostitutivo del verticutting. Generalmente il verticutting è un trattamento periodico più rigoroso che può danneggiare temporaneamente la superficie del terreno di gioco, mentre il grooming è un trattamento di routine, più delicato, concepito per la cura del tappeto erboso.

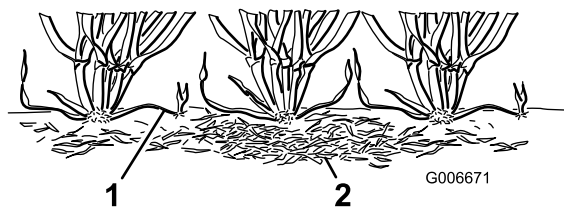


Figura 12

- | | |
|------------|--------------------|
| 1. Stoloni | 2. Zona infeltrita |
|------------|--------------------|

Le spazzole da grooming sono uno sviluppo più recente, concepite per risultare meno invadenti delle lame da grooming convenzionali quando sono regolate per il contatto leggero con la copertura di tappeto erboso. La spazzolatura può dare maggiori benefici a cultivar ultra-nane, poiché questi tipi di erba hanno uno schema di crescita verso l'alto e densità non ottimale nella crescita orizzontale. Tuttavia le spazzole possono danneggiare il tessuto delle foglie se impostate per una penetrazione profonda nella copertura.

Nel taglio degli stoloni, il grooming è simile al verticutting. Le lame grooming non dovrebbero comunque penetrare nel terreno come nel verticutting o nel disinfeltrimento. Le lame grooming sono più ravvicinate rispetto al verticutting, e vengono utilizzate più spesso, quindi sono più efficaci per tagliare gli stoloni e rimuovere le zone infeltrite.

Poiché il grooming danneggia comunque il tessuto delle foglie, dovrebbe essere evitato nei periodi di forte sollecitazione. Le specie adatte alla stagione fredda,

come l'agrostide stolonifera e la gramigna dei prati, non devono essere tagliate nel periodo estivo quando la temperatura è elevata (e l'umidità alta).

È difficile fare raccomandazioni precise in merito all'uso dei cilindri grooming, poiché le varianti che influiscono sulla performance del grooming sono molte:

- il periodo dell'anno (ad es. la stagione di crescita) e lo scenario meteorologico
- le condizioni generali di ogni green
- la frequenza di grooming/falciatura, sia il numero di falciature settimanali sia il numero di passate per falciatura
- l'altezza di taglio del cilindro principale
- l'impostazione dell'altezza/profondità del cilindro grooming
- da quanto tempo viene usato il cilindro grooming sul green
- il tipo d'erba del green
- il programma generale di gestione del green (ad es. irrigazione, fertilizzazione, irrorazione, carotaggio, aggiunta di semi per il rinfoltimento, ecc.)
- il traffico
- i periodi di stress (alte temperature, umidità elevata, traffico insolitamente intenso)

Tali fattori possono variare da un campo da golf all'altro e da green a green. È quindi importante controllare spesso i green e variare la pratica di grooming secondo necessità.

Il groomer è stato regolato in fabbrica con un distanziamento delle lame di 13 mm. Nel rimuovere i distanziali e aggiungere le lame o aggiungere i distanziali e rimuovere le lame il groomer può essere modificato con distanziamento da 6 mm o 19 mm.

Le operazioni di grooming con distanziamento delle lame da 6 mm sono raccomandate quando l'erba cresce più rapidamente (primavera a inizio estate). Le operazioni di grooming con distanziamento delle lame da 19 mm sono raccomandate quando l'erba cresce più lentamente (fine estate, autunno e inverno). Durante i periodi di forte stress si consiglia di non utilizzare il cilindro grooming.

Nota: Le operazioni di grooming con distanziamento delle lame da 6 mm rimuovono più erba e zone infeltrite e tagliano più stoloni rispetto alle operazioni di grooming con distanziamento delle lame da 13 mm o 19 mm. Se state effettuando operazioni di grooming con distanziamento delle lame da 6 mm, una o due operazioni alla settimana sono sufficienti; ad eccezione dei periodi di massima crescita dell'erba.

Nota: Quando si usa l'elemento grooming è bene rispettare la consuetudine di cambiare la direzione di taglio ogni volta che si falcia il green. Questa rotazione migliora gli effetti del grooming.

Test sulle prestazioni del groomer

Importante: L'uso errato o eccessivamente aggressivo del cilindro grooming (ad es. grooming troppo profondo o troppo frequente) può stressare inutilmente il tappeto erboso e danneggiare seriamente il green. Utilizzate l'elemento grooming con cautela.

È importante determinare le prestazioni dell'elemento grooming prima di metterlo in servizio sui green. Toro consiglia vivamente di osservare un metodo di prova formale. Il metodo riportato di seguito è un metodo pratico per determinare l'impostazione dell'altezza/profondità appropriata:

1. Impostate il cilindro di taglio all'altezza di taglio normalmente utilizzata senza il cilindro grooming. Utilizzate un rullo Wichle e il raschiatore per il rullo anteriore.
2. Posizionate il cilindro groomer a metà dell'altezza di taglio sopra il livello del rullo. (ad es. per l'impostazione dell'altezza di taglio a 3,2 mm, posizionate il groomer a 1,6 mm sopra il rullo).
3. Passate un volta sul green di prova, poi abbassate il raccordo del groomer con il livello del rullo e passate un'altra volta sul green di prova.
4. Confrontate i risultati. La zona in cui è stata effettuata la prima prova di grooming quando la regolazione era metà dell'altezza di taglio impostata sopra il livello del rullo, avrà molta meno erba rimossa e zone infeltrite rispetto alla seconda impostazione.

Controllate le condizioni generali del green di prova, ed eventuali danni, due o tre giorni dopo il primo grooming; se le aree sottoposte a grooming sono diventate gialle o marroni, mentre le aree prive di grooming sono verdi, è segno che il grooming era troppo aggressivo.

Nota: Il colore dell'erba cambia quando viene usato il cilindro grooming. Ciò può essere osservato con il primo grooming e continuerà nel tempo. L'esperienza aiuterà il superintendent del green a giudicare (insieme ad un esame più accurato) se l'operazione di grooming effettuata è appropriata al tipo di green. Siccome il cilindro grooming alza una maggiore quantità di erba e rimuove le zone infeltrite, la qualità del taglio non sarà la stessa di quella senza il groomer. Questo effetto sarà

maggiormente visibile le prime volte in cui un groomer verrà utilizzato su un green.

Nota: Con passate multiple (ad es. taglio doppio o triplo), il groomer continuerà a penetrare sempre più in profondità ad ogni successiva passata. Non sono raccomandate passate multiple.

5. Dopo aver ottenuto risultati soddisfacenti eseguendo le operazioni di grooming su un green di prova, può iniziare l'operazione di grooming sul green di gioco. È importante capire, tuttavia, che ogni green risponde in maniera diversa al groomer. In più, le condizioni di crescita cambiano costantemente. Ispezionate frequentemente il green dove sono state effettuate le operazioni di grooming e apportate correzioni alla procedura di grooming ogni volta che si rende necessario.

Regolazione altezza/profondità del groomer

L'altezza della lama/profondità del groomer può essere regolata utilizzando la seguente procedura:

1. Assicuratevi che i rulli siano puliti e che il cilindro principale sia regolato all'altezza di taglio desiderata. Collocate la macchina su un piano di lavoro pianeggiante e orizzontale.
2. Utilizzate le leve di sollevamento rapido (ambo i lati) per abbassare il cilindro grooming in posizione operativa (Figura 13).

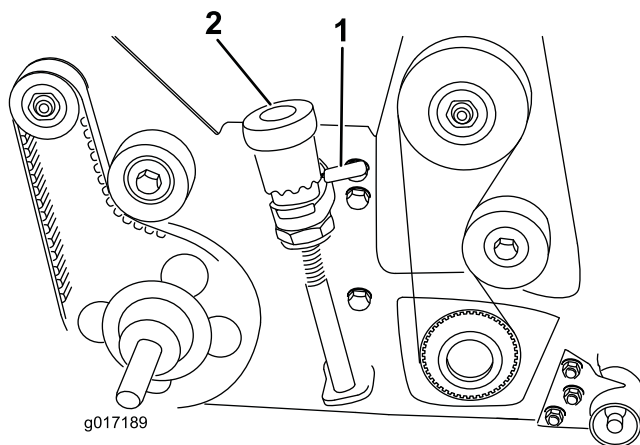


Figura 13

- | | |
|--------------------------------|----------------------------------|
| 1. Leva di sollevamento rapido | 2. Manopola di regolazione micro |
|--------------------------------|----------------------------------|

3. Da un'estremità dell'albero grooming, misurate la distanza tra la punta inferiore della lama grooming e la superficie di lavoro (Figura 14). Sollevare e girare la manopola di regolazione micro (Figura 13) per sollevare o abbassare la punta della lama. Ogni tacca

sulla manopola di regolazione micro equivale a circa 0,17 mm di profondità del groomer.

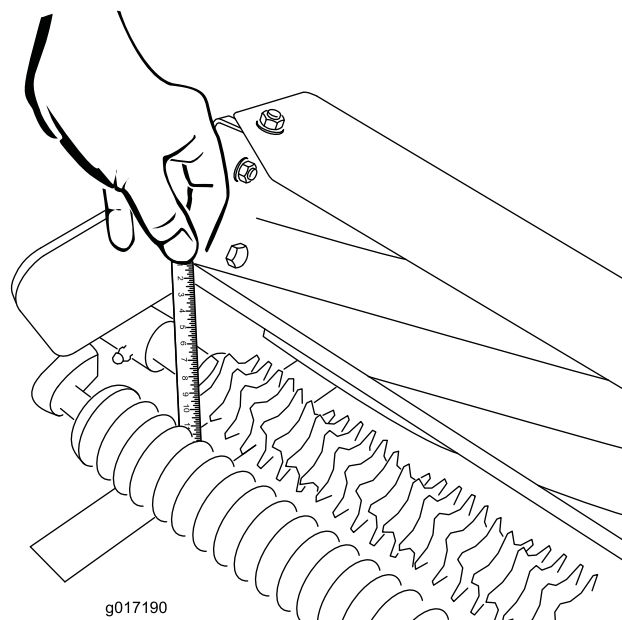


Figura 14

4. Ripetete l'operazione sull'altra estremità del groomer, poi ricontrate la regolazione sul primo lato.
5. Posizionate il cilindro grooming in posizione di trasporto.

Modalità di trasferimento

Importante: Quando la macchina viene trasportata, sollevate il cilindro grooming nella posizione (alzata) di trasporto. Per sollevare il cilindro grooming, ruotate le leve di sollevamento rapido destra e sinistra in modo che siano rivolte all'indietro (Figura 13). Per abbassare il cilindro grooming, spostate in avanti le leve di sollevamento rapido.

Manutenzione

Pulizia

Lavate il cilindro grooming dopo l'uso, con una canna da giardino. Non orientate il getto d'acqua direttamente sulle guarnizioni dei cuscinetti del groomer. Non lasciate il cilindro grooming nell'acqua, perché i componenti si arrugginirebbero.

Lubrificazione

Lubrificare i (2) cuscinetti dell'albero del cilindro grooming con una pistola di ingrassaggio a pompa manuale (1 pompata). Un ingrassaggio eccessivo può danneggiare le guarnizioni e provocare perdite sul tappeto erboso durante il funzionamento.

Nota: Per lubrificare i cuscinetti del cilindro principale, non eseguite un ingrassaggio eccessivo in quanto il grasso in eccesso può agire sulla frizione del cilindro grooming e provocare il movimento del meccanismo della cinghia.

Ispezione lame

Controllate spesso le lame del cilindro grooming per accertare che non siano danneggiate o consumate. Le lame curve possono essere raddrizzate con una pinza. Sostituite le lame consumate. Quando controllate le lame, verificate che i dadi delle lame destra e sinistra dal lato albero siano avvitati a fondo.

Nota: Controllate con maggiore regolarità la controlama ed il cilindro principale, in quanto l'elemento grooming può far penetrare nell'apparato di taglio una maggiore quantità di corpi estranei (morchia e sabbia) di quanti ne subirebbe normalmente il cilindro. Ciò è di particolare importanza in terreno sabbioso e/o quando il groomer è impostato per la penetrazione.

Sostituzione del cilindro grooming

Si può rimuovere il cilindro grooming per sostituire le singole lame. Rimuovete o sostituite l'albero del cilindro grooming usando la seguente procedura:

1. Rimuovete il coperchio dell'alloggiamento del cilindro grooming sinistro. Rimuovete la cinghia motrice allentando la puleggia tendicinghia.
2. Rimuovete la puleggia dell'albero di comando del cilindro grooming (filettatura sinistra) con una chiave

a brugola. Rimuovete quindi il dado di bloccaggio che fissa il cilindro grooming alla staffa della sede del cuscinetto a destra.

3. Togliete la staffa della sede del cuscinetto del cilindro grooming a destra allentando i tre bulloni e dadi. Rimuovete l'albero del cilindro grooming.
4. Assemblate l'albero in ordine inverso. Seguite i punti contrassegnati su ogni lama come guida.
5. Serrate la puleggia motrice e il dado di bloccaggio (filettatura sinistra) a un valore compreso tra 39 e 47 Nm.
6. Controllate la tensione della cinghia di trasmissione. Quando si applica una forza compresa tra 2 e 4 kgm al centro tra la puleggia motrice e la puleggia condotta si deve ottenere una flessione di 6 mm. Per regolare la tensione della cinghia, allentate la vite del perno del tendicinghia posteriore e ruotate il tendicinghia per ottenere la tensione adeguata. Serrare la vite del perno a un valore compreso tra 9 e 14 Nm.
7. Utilizzando una pistola di ingrassaggio a pompa manuale, lubrificate i (2) cuscinetti dell'albero del cilindro grooming. Utilizzate solo una pompata di grasso per evitare di danneggiare permanentemente le guarnizioni ingrassate. Non lubrificate eccessivamente poiché un ingrassaggio eccessivo potrebbe danneggiare le guarnizioni e provocare perdite sul tappeto erboso durante il funzionamento.
8. Controllate la regolazione altezza/profondità del cilindro grooming.

Note:

Note:



Count on it.