

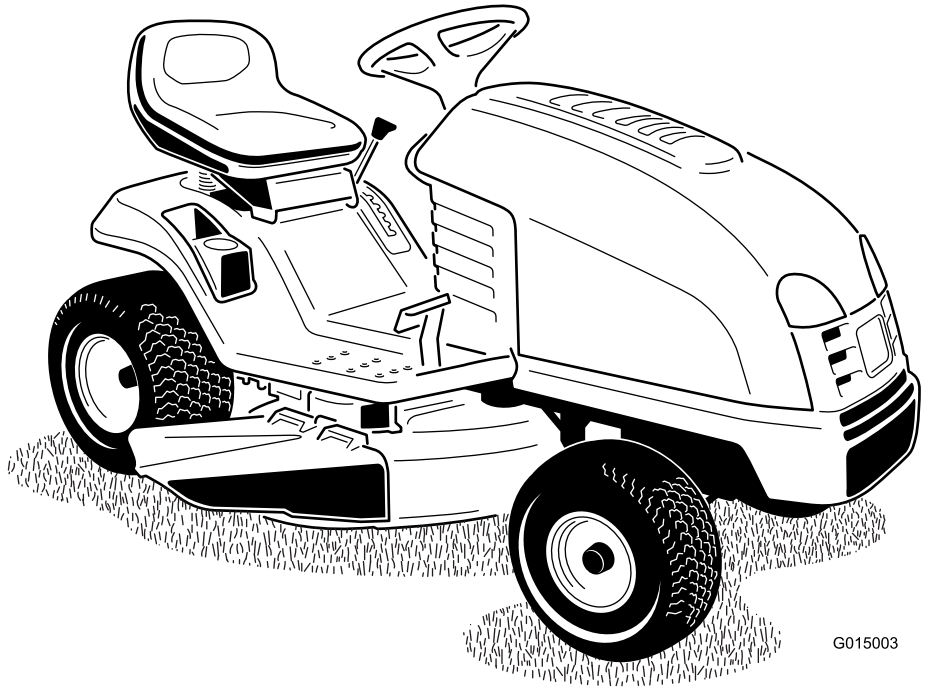


Count on it.

Gebruikershandleiding

XLS 380 Maaitractor

Modelnr.: 71254—Serienr.: 311000001 en hoger



G015003

Dit product voldoet aan alle relevante Europese richtlijnen. Zie voor details de aparte product-specifieke conformiteitsverklaring.

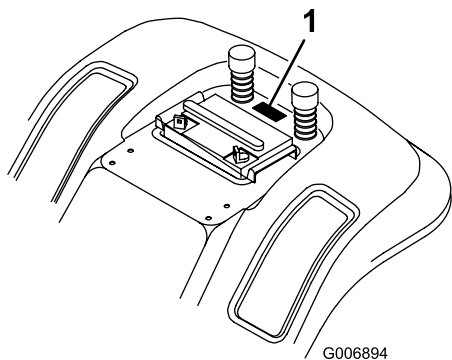
Inleiding

Deze maatractor met draaiende messen is bedoeld voor gebruik door particulieren of professionele bestuurders. De machine is voornamelijk ontworpen voor het maaien van gras op goed onderhouden particuliere of commerciële gazons. De machine is niet ontworpen voor het maaien van borstelig gras of voor gebruik in de landbouw.

Lees deze informatie zorgvuldig door, zodat u weet hoe u de machine op de juiste wijze moet gebruiken en onderhouden en om schade aan de machine en letsel te voorkomen. U bent verantwoordelijk voor het juiste en veilige gebruik van de machine.

U kunt rechtstreeks contact opnemen met Toro via www.Toro.com voor informatie over producten en accessoires, om een dealer te vinden of om uw product te registreren.

Als u service, originele Toro-onderdelen of aanvullende informatie nodig hebt, kunt u contact opnemen met een erkende servicedealer of met de klantenservice van Toro. U dient hierbij altijd het modelnummer en het serienummer van het product te vermelden. De locatie van het plaatje met het modelnummer en het serienummer van het product is aangegeven op Figuur 1. U kunt de nummers noteren in de ruimte hieronder.



Figuur 1

1. Plaats van modelnummer en serienummer (onder de stoel)

Modelnr.: _____
Serienr.: _____

Er worden in deze handleiding een aantal mogelijke gevaren en een aantal veiligheidsberichten genoemd met het volgende veiligheidssymbool (Figuur 2) dat duidt op een gevaarlijke situatie die zwaar lichamelijk letsel of de dood tot gevolg kan hebben wanneer de veiligheidsvoorschriften niet in acht worden genomen.



Figuur 2

1. Veiligheidssymbool

Er worden in deze handleiding twee woorden gebruikt om uw aandacht op bijzondere informatie te vestigen. **Belangrijk** attendeert u op bijzondere technische informatie en **Opmerking** duidt algemene informatie aan die bijzondere aandacht verdient.

Inhoud

Inleiding.....	2
Veiligheid	3
Instructies voor veilige bediening van (rijdende) maaimachines met zittende bestuurder	3
Veilige bediening Toro zitmaaiers.....	5
Geluidsdruk	5
Geluidsniveau.....	5
Trilling	5
Hellingsindicator	6
Veiligheids- en instructiestickers	7
Algemeen overzicht van de machine.....	10
Bedieningsorganen.....	10
Specificaties.....	11
Gebruiksaanwijzing.....	11
Benzine en Olie	11
Bestuurdersstoel instellen	12
Gebruik van de koplampen.....	13
Bediening van de aftakas	13
De maaihoogte instellen	13
De antiscalpeerwielen afstellen.....	13
Motor starten	14
Motor afzetten	14
Het veiligheidssysteem gebruiken	14
Veiligheidssysteem testen.....	16
De tractor met de hand duwen	16
Vooruit en achteruitrijden.....	16
De tractor stoppen	17
Het gras zijwaarts afvoeren	17
Tips voor bediening en gebruik.....	17
Onderhoud	19

Veiligheid

Instructies voor veilige bediening van (rijdende) maaimachines met zittende bestuurder

Lees deze handleiding en zorg ervoor dat u deze begrijpt voordat u de tractor in gebruik neemt.

De volgende instructies zijn ontleend aan de CEN norm EN 836:1997.

Dit product kan handen of voeten afsnijden en voorwerpen uitwerpen. Volg altijd alle veiligheidsinstructies op om ernstig of mogelijk dodelijk letsel te voorkomen.

Instructie

- Lees deze handleiding aandachtig door voordat u de maaimachine gaat gebruiken. Zorg ervoor dat u vertrouwd raakt met bedieningsorganen en weet hoe u de machine moet gebruiken.
- U dient erop toe te zien dat de machine niet door kinderen wordt bediend of door volwassenen die niet van de instructies op de hoogte zijn. Voor de bestuurder kan een wettelijke minimumleeftijd gelden.
- Houd iedereen weg uit het gebied waarin u de machine gebruikt, met name kinderen en huisdieren.
- Onthoud dat de bestuurder verantwoordelijk is voor ongevallen of schade aan andere personen of hun eigendommen.
- Het is niet toegestaan passagiers te vervoeren.
- Elke bestuurder moet ervoor zorgen dat hij of zij professionele en praktische instructie krijgt. Bij een dergelijke instructie moet de nadruk liggen op:
 - zorgvuldigheid en concentratie bij het werken met zitmaaiers;
 - als de machine op een helling begint te glijden, kan dat niet met de rem worden gecorrigeerd. De belangrijkste oorzaken voor het verliezen van de controle zijn:
 - ◇ onvoldoende grip van de wielen,
 - ◇ te snel rijden,
 - ◇ onjuist gebruik van de rem,
 - ◇ het type machine is niet geschikt voor het specifieke werk,

Aanbevolen onderhoudsschema	19
Smering.....	19
Tractor smeren.....	19
Onderhoud motor.....	20
Motorolie verversen/oliepeil controleren.....	20
Onderhoud van het luchtfilter.....	22
Onderhoud van de bougie	23
Onderhoud brandstofsysteem	24
Brandstof aftappen uit de brandstoftank	24
Brandstoffilter vervangen	25
Onderhoud elektrisch systeem.....	25
Onderhoud van de accu.....	25
Onderhoud van de zekering.....	27
Onderhoud koelsysteem.....	28
Het koelsysteem reinigen	28
Onderhoud van maaimessen.....	28
Onderhoud van de maaimessen	28
Maaimachine horizontaal stellen	30
Schuinstand van het maaidek (lengterichting) instellen.....	31
Bandenspanning controleren	32
Onderhoud van de koplampen.....	32
Reiniging	33
Onderkant van maaimachine wassen.....	33
Stalling	34
Problemen, oorzaak en remedie.....	35
Schema's	37

- ◇ zich onvoldoende bewust zijn van de specifieke omstandigheden van het terrein, met name op hellingen,
- ◇ onjuiste bevestiging en verdeling van lasten.

Vóór ingebruikname

- Draag tijdens het maaien altijd een lange broek en stevige schoenen. Draag geen schoenen met open tenen en loop niet op blote voeten.
- Inspecteer het terrein waarop u de maaimachine gaat gebruiken grondig en verwijder eventuele voorwerpen die door de machine kunnen worden uitgeworpen.
- **Waarschuwing** – Brandstof is zeer ontvlambaar.
 - Bewaar brandstof uitsluitend in tanks of blikken die speciaal daarvoor bedoeld zijn.
 - Vul de brandstoftank nooit binnenshuis; tijdens het bijvullen niet roken.
 - Vul brandstof bij voordat u de motor start. Nooit de dop van de brandstoftank verwijderen of brandstof bijvullen als de motor loopt of heet is.
 - Probeer de motor niet te starten als er brandstof is gemorst. Verwijder de machine dan uit de buurt van de plek waar is gemorst, en voorkom elke vorm van open vuur of vonken totdat de brandstofdampen volledig zijn verdwenen.
 - Zorg ervoor dat de afsluitdoppen van brandstoftanks en – blikken weer goed vastzitten.
- Vervang geluiddempers die gebreken vertonen.
- Controleer vóór het gebruik de messen, bevestigingsbouten en het maaimechanisme altijd op sporen van slijtage of beschadiging. Vervang versleten of beschadigde messen en bouten altijd als complete set om een goede balans te behouden.
- Let op dat bij machines met meer maaimessen andere messen kunnen gaan draaien doordat u een mes draait.

Gebruiksaanwijzing

- Laat de motor nooit in een afgesloten ruimte lopen, omdat zich daar giftige koolmonoxidedampen kunnen verzamelen.
- Maai uitsluitend bij daglicht of goed kunstlicht.
- Alle werktuigkoppelingen uitschakelen en versnelling in vrij schakelen voordat u de motor start.
- Gebruik de maaimachine niet op de volgende hellingen:
 - dwars op een helling van meer dan 10°;

- heuvelopwaarts op een helling van meer dan 15°;
- hellingafwaarts op een helling van meer dan 15°.
- Denk eraan dat elke helling gevaarlijk is. Het rijden op met gras begroeide hellingen vereist bijzondere zorgvuldigheid. Om te voorkomen dat de machine kantelt:
 - niet plotseling stoppen of gaan rijden bij het op – en afrijden van hellingen;
 - oefen langzaam druk uit op het tractiepedaal, vooral wanneer u een helling afrijdt;
 - houd de snelheid laag bij het rijden op hellingen en in scherpe bochten;
 - let op bulten en kuilen en andere verborgen gevaren;
 - maai nooit dwars over een helling, tenzij de maaimachine speciaal daarvoor is bedoeld.
- Ga zorgvuldig te werk als u lasten sleept of zware werktuigen gebruikt.
 - Gebruik uitsluitend goedgekeurde trekstangbevestigingspunten.
 - Beperk de belasting tot wat u veilig kunt beheersen.
 - Maak geen scherpe bochten. Ga zorgvuldig te werk als u achteruitrijdt.
 - Gebruik contragewicht(en) of wielgewichten, als dit in de bedieningshandleiding wordt geadviseerd.
- Bliksem kan ernstig of dodelijk letsel veroorzaken. Als u bliksem ziet of donder hoort in het gebied, gebruik de machine dan niet; ga schuilen.
- Let op het verkeer als u in de buurt van een weg werkt of deze oversteekt.
- Zet de maaimessen stil voordat u andere oppervlakken dan grasvelden oversteekt.
- Bij gebruik van werktuigen nooit de afvoeropening naar omstanders toe richten of personen in de buurt van de in werking zijnde machine laten komen.
- Gebruik de machine nooit als schermen of andere beveiligingsmiddelen zijn beschadigd of ontbreken.
- Verander de instellingen van de motor niet en voorkom overbelasting van de motor. Laat de motor niet met een te hoog toerental lopen omdat dit de kans op ongevallen kan vergroten.
- Voordat u de bestuurderspositie verlaat:
 - aftakas uitschakelen en werktuigen laten zakken;
 - uw voet van het tractiepedaal halen;

- motor afzetten en sleuteltje uit het contact nemen.
- Aandrijving naar werktuigen uitschakelen, motor afzetten en bougiekabel(s) losmaken of sleuteltje uit het contact nemen
 - voordat u verstoppingen losmaakt of het uitwerpkanaal ontstopt;
 - voordat u de maaimachine controleert, reinigt of daaraan werkzaamheden verricht;
 - als u een vreemd voorwerp raakt. Controleer de maaimachine op beschadigingen en voer alle benodigde reparaties uit voordat u de machine weer gebruikt;
 - als de maaimachine abnormaal trilt (direct controleren).
- Schakel de aandrijving naar de werktuigen uit als u de machine transporteert of niet gebruikt.
- Zet de motor af en schakel de aandrijving naar de werktuigen uit:
 - vóór het bijvullen van brandstof;
 - vóór verwijdering van de grasvanger;
 - voordat u de maaihoogte instelt, tenzij die vanaf de bestuurderspositie kan worden ingesteld.
- Zet de gashendel terug terwijl de motor uitloopt. Als de machine met een brandstofafsluitklep is uitgerust, draai deze dan dicht als het maaiwerk voltooid is.

Onderhoud en opslag

- Draai alle moeren, bouten en schroeven regelmatig strak aan, zodat de machine steeds veilig in gebruik is.
- Stal de machine nooit met brandstof in de tank in een gebouw waar dampen open vlammen of vonken kunnen bereiken.
- Laat de motor afkoelen voordat u de machine in een afgesloten ruimte stalt.
- Houd de motor, geluiddemper, accubehuizing en de brandstofopslagplaats vrij van overtollig vet, gras en bladeren om brandgevaar te verminderen.
- Controleer de grasvanger regelmatig op slijtage en mankementen.
- Vervang versleten of beschadigde onderdelen met het oog op een veilig gebruik.
- Als de brandstoftank moet worden afgetapt, dient dit buiten plaats te vinden.
- Let op dat bij machines met meer maaimessen andere messen kunnen gaan draaien doordat u een mes draait.
- Als u de machine parkeert, stalt of onbewaakt achterlaat, moet u het maaiwerktuig neerlaten, tenzij

u een betrouwbare mechanische vergrendeling gebruikt.

Veilige bediening Toro zitmaaiers

De volgende paragraaf bevat veiligheidsinstructies die specifiek zijn toegesneden op Toro-producten en niet zijn opgenomen in de CEN-norm.

Gebruik uitsluitend door Toro goedgekeurde werktuigen. De garantie kan komen te vervallen als u de tractor gebruikt met werktuigen die niet zijn goedgekeurd.

Geluidsdruk

Deze machine oefent een geluidsdruk van 88 dBA uit op het gehoor van de bestuurder (met een onzekerheidswaarde (K) van 1 dBA). De geluidsdruk is vastgesteld volgens de procedures in EN 836.

Geluidsniveau

Deze machine heeft een geluidsniveau van 100 dBA met een onzekerheidswaarde (K) van 1 dBA. Het geluidsniveau is vastgesteld volgens de procedures in ISO 11094.

Trilling

Hand-arm

- Gemeten trillingsniveau voor de linkerhand = 5,1 m/s²
- Gemeten trillingsniveau voor de rechterhand = 4,9 m/s²
- Onzekerheidswaarde (K) = 2,0 m/s²

De gemeten waarden zijn bepaald volgens de procedures in EN 836.

Gehele lichaam

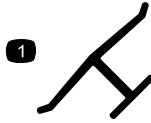
- Gemeten trillingsniveau = 0,93 m/s²
- Onzekerheidswaarde (K) = 0,47 m/s²

De gemeten waarden zijn bepaald volgens de procedures in EN 836.

Veiligheids- en instructiestickers

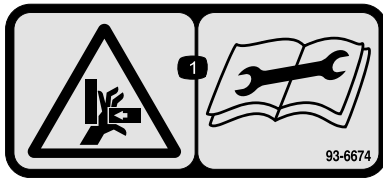


Veiligheidsstickers en veiligheidsinstructies zijn gemakkelijk zichtbaar voor de bestuurder en bevinden zich bij plaatsen waar gevaar kan ontstaan. Vervang alle beschadigde of verdwenen stickers.



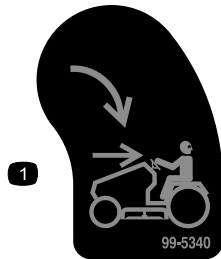
Merkteken van fabrikant

1. Geeft aan dat het mes onderdeel van een originele Toro-maaimachine is.



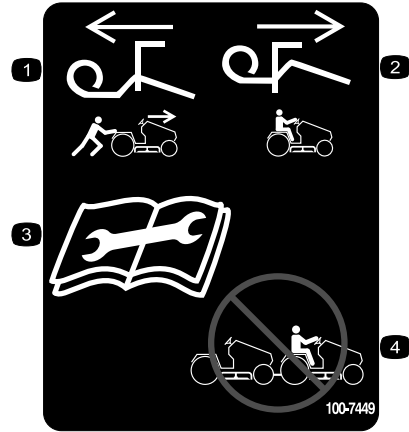
93-6674

1. Hands kunnen worden gesneden - Lees de instructies voordat u service- of onderhoudswerkzaamheden uitvoert.



99-5340

1. KeyChoice-sleuteltje – Omdraaien als u wilt maaien in de achteruit-stand.



100-7449

1. Trek de hendel uit om de machine te duwen.
2. Duw de hendel in om de machine te laten rijden.
3. Lees de instructies voordat u service- of onderhoudswerkzaamheden uitvoert.
4. U mag de machine nooit slepen.



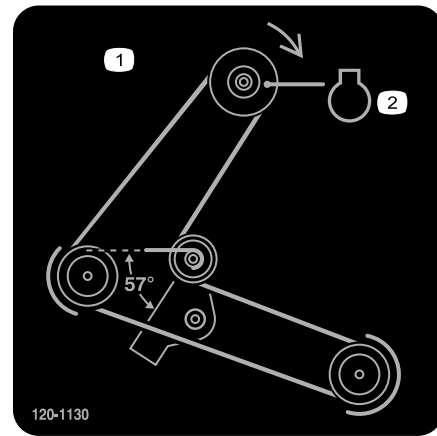
119-2730

1. Ledematen van omstanders kunnen bekneld raken – Draai nooit het sleuteltje om als er kinderen in de buurt zijn; houd kinderen op een veilige afstand van de machine.



120-1120

1. De machine kan voorwerpen uitwerpen - Houd omstanders op een veilige afstand van de machine.
2. Maaidek kan voorwerpen uitwerpen – Zorg ervoor dat de grasgeleider op zijn plaats zit.
3. Handen of voeten kunnen worden gesneden/geamputeerd (maaimes), risico om gegrepen te worden (riem) - Blijf uit de buurt van bewegende delen; houd alle beschermende delen op hun plaats.



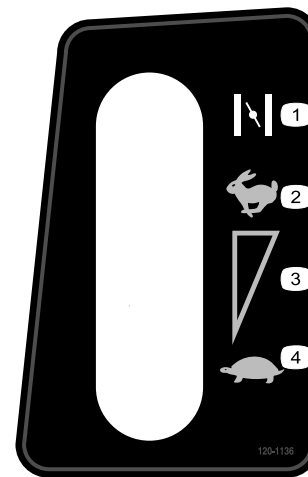
120-1130

1. Geleiding en richting van drijfriem
2. Motorpoelie



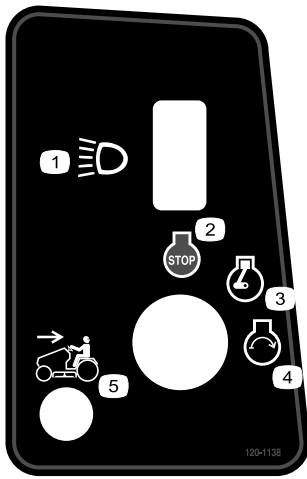
120-1121

1. Uitschakelen
2. Inschakelen
3. Aftakasschakelaar
4. Tractieaandrijving - onderkant van het tractiepedaal naar achteren en beneden trappen om achteruit te rijden; bovenkant van het tractiepedaal naar voren en beneden trappen om vooruit te rijden.
5. Waarschuwing – Lees de *Gebruikershandleiding*.
6. Waarschuwing – Verwijder het sleuteltje uit het contact en lees de instructies voordat u service- of onderhoudswerkzaamheden uitvoert.
7. Machine kan kantelen – Niet in de lengte maaien op hellingen van meer dan 10 graden; niet op en neer maaien op hellingen van meer dan 15 graden.
8. Ledematen van omstanders kunnen bekneld raken/worden afgesneden, machine kan voorwerpen uitwerpen – Houd omstanders op een veilige afstand van de machine.



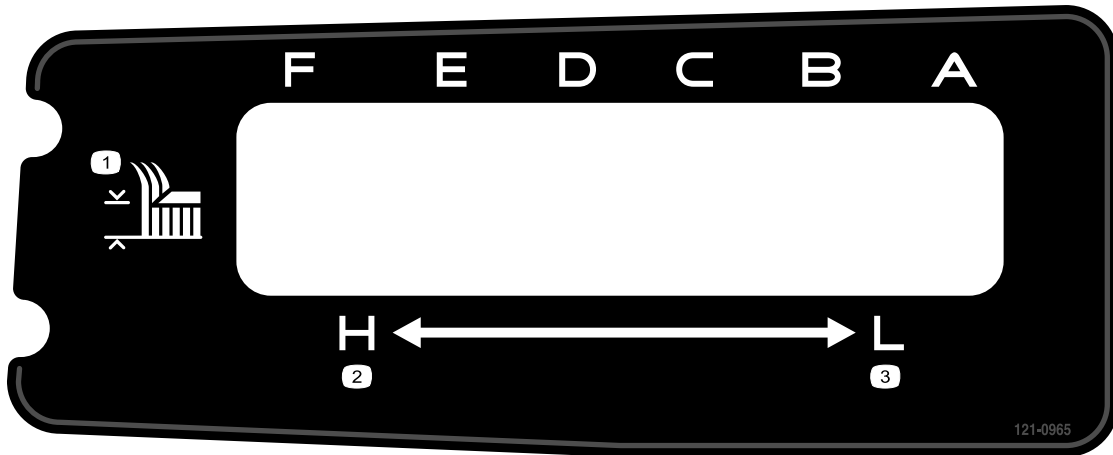
120-1136

1. Choke
2. Snel
3. Continu snelheidsregeling
4. Langzaam



120-1138

- | | |
|--------------------|--|
| 1. Koplampen | 4. Motor – Starten |
| 2. Motor – Stoppen | 5. Maaien in de achteruit-stand ingeschakeld |
| 3. Motor – Lopen | |



121-0965

- | | |
|---------------|---------|
| 1. Maaihoogte | 3. Laag |
| 2. Hoog | |



Symbolen op accu

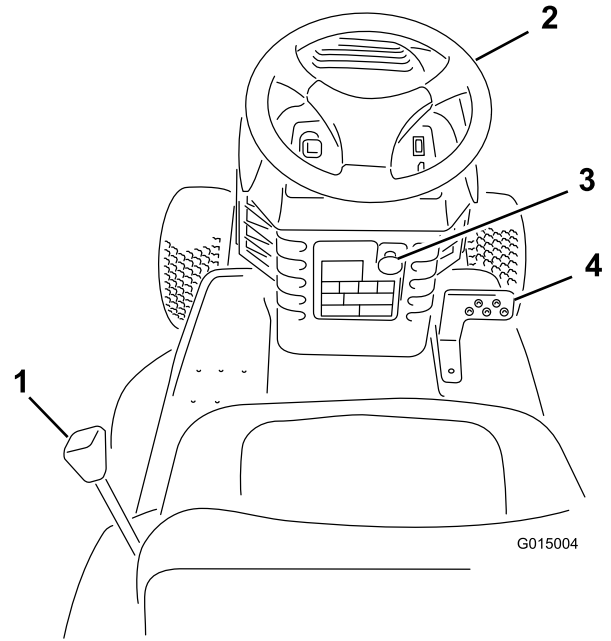
Sommige of alle symbolen staan op de accu

- | | |
|--|---|
| 1. Explosiegevaar | 6. Houd omstanders op veilige afstand van de accu. |
| 2. Niet roken. Geen open vuur of vonken. | 7. Draag oogbescherming; explosieve gassen kunnen blindheid en ander letsel veroorzaken |
| 3. Risico van bijtende vloeistof/chemische brandwonden | 8. Accuzuur kan blindheid of ernstige brandwonden veroorzaken. |
| 4. Draag oogbescherming. | 9. Ogen direct met water spoelen en snel arts raadplegen. |
| 5. Lees de <i>Gebruikershandleiding</i> . | 10. Bevat lood; niet weggooien. |

Algemeen overzicht van de machine

Bedieningsorganen

Zorg ervoor dat u vertrouwd bent met alle bedieningsorganen (Figuur 4) voordat u de motor start en de tractor gebruikt.



Figuur 4

- | | |
|---------------------|------------------|
| 1. Maaihoogtehendel | 3. Aftakasknop |
| 2. Stuurwiel | 4. Tractiepedaal |

Gebruiksaanwijzing

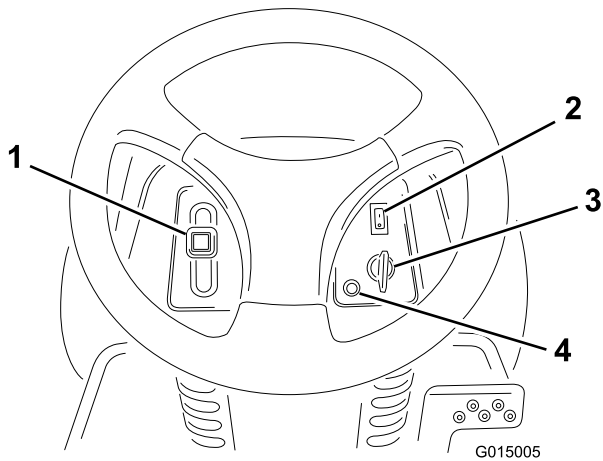
Opmerking: Bepaal vanuit de normale bedieningspositie de linker- en rechterzijde van de machine.

Benzine en Olie

Aanbevolen benzine

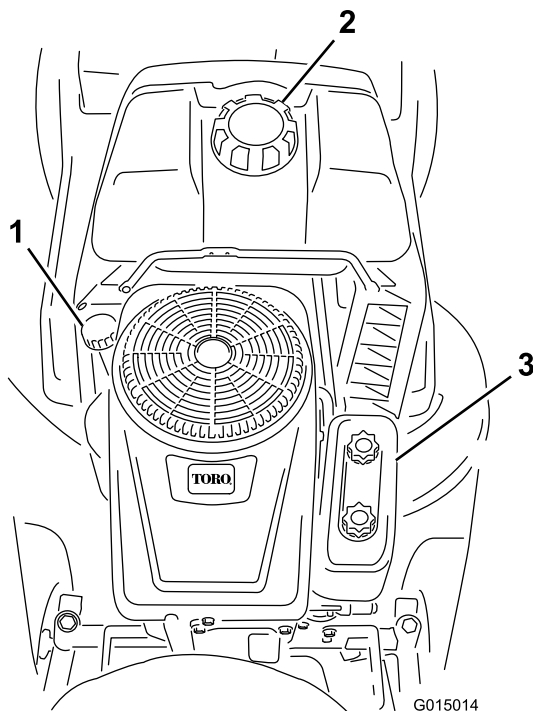
Gebruik loodvrije, normale benzine voor auto's (octaangetal minimaal 87). U mag ook gelode normale benzine gebruiken als er geen gewone loodvrije benzine verkrijgbaar is.

Belangrijk: Gebruik nooit methanol, benzine die methanol bevat, gasohol die meer dan 10% ethanol bevat, benzine-additieven, superbenezine of wasbenzine omdat dit kan leiden tot schade aan het brandstofsysteem. Geen olie bij de benzine mengen.



Figuur 5

1. Gashendel
2. Lichtschakelaar – aan/uit
3. Contactschakelaar
4. Lampje werktuig-in-achteruit



Figuur 6

1. Peilstok/vulbuis
2. Dop van brandstoftank
3. LuchtfILTER

Specificaties

model	Gewicht	Lengte	Breedte	Hoogte
71254	193 kg	180 cm	114 cm	102 cm

⚠ GEVAAR

In bepaalde omstandigheden is benzine uiterst ontvlambaar en zeer explosief. Brand of explosie van benzine kan brandwonden bij u of anderen en materiële schade veroorzaken.

- Vul de brandstoftank in de open lucht wanneer de motor koud is. Eventueel gemorste benzine opnemen.
- Vul de brandstoftank niet helemaal. Vul de brandstoftank tot maximaal 6 tot 13 mm vanaf de onderkant van de vulbuis. Dit geeft de benzine ruimte om uit te zetten.
- Als u werkt met benzine, mag u nooit roken en moet u uit de buurt blijven van open vuur of plaatsen waar benzinedampen door een vonk tot ontbranding kunnen komen.
- Bewaar benzine in een goedgekeurd vat of blik en buiten bereik van kinderen.
- Koop nooit meer benzine dan u in 30 dagen kunt opmaken.
- Zet benzinevaten altijd op de grond en uit de buurt van het voertuig voordat u de tank bijvult.
- Benzinevaten niet in een vrachtwagen of aanhanger vullen, omdat bekleding of kunststof beplating het vat kan isoleren, waardoor de afvoer van statische lading wordt bemoeilijkt.
- Als het praktisch mogelijk is, kunt u het beste een machine met een benzinemotor eerst van de vrachtwagen of aanhanger halen en bijtanken als de machine met de wielen op de grond staat.
- Als dit niet mogelijk is, moet u dergelijke machines op een truck of een aanhanger bij voorkeur uit een draagbaar vat bijvullen, niet met behulp van een vulpistool van een pomp.
- Als u een vulpistool moet gebruiken, dient u de vulpijp voortdurend in contact met de rand van de brandstoftank of de opening van het vat te houden, totdat het bijvullen voltooid is.

Gebruik van stabilizer/conditioner

Gebruik van stabilizer/conditioner in de tractor biedt de volgende voordelen:

- Houdt de benzine vers gedurende een stalling van maximaal 90 dagen. Voor langere stalling wordt aanbevolen alle benzine uit de tank af te tappen.
- Houdt de motor schoon tijdens het gebruik
- Voorkomt harsachtige afzettingen in het brandstofsysteem, die tot startproblemen kunnen leiden.

Belangrijk: Gebruik nooit brandstofadditieven die methanol of ethanol bevatten.

Voeg de juiste hoeveelheid stabilizer/conditioner aan de benzine toe.

Opmerking: Stabilizer/conditioner werkt het best als deze met verse benzine wordt gemengd. Gebruik altijd stabilizer/conditioner om het risico van harsachtige afzettingen in het brandstofsysteem zo klein mogelijk te houden.

Brandstoftank vullen

1. Zet de motor af, verwijder het contactsleuteltje en wacht totdat alle bewegende onderdelen tot stilstand zijn gekomen voordat u de bestuurderspositie verlaat.
 2. Reinig de omgeving van de tankdop en verwijder de tankdop.
 3. Vul de brandstoftank bij met loodvrije, normale benzine tot maximaal 6 tot 13 mm vanaf de onderkant van de vulinrichting. Vul de brandstoftank niet helemaal.
- Opmerking:** De ruimte in de tank geeft de benzine de kans om uit te zetten.
4. Draai de tankdop stevig vast.
 5. Eventueel gemorste benzine opnemen.

Het motoroliepeil controleren

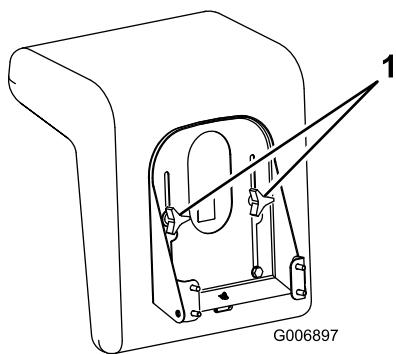
Onderhoudsinterval: Bij elk gebruik of dagelijks

Voordat u de motor start en de tractor in gebruik neemt, moet u het oliepeil in het carter van de motor controleren; zie Oliepeil controleren.

Bestuurdersstoel instellen

U kunt de stoel naar voren en naar achteren verschuiven. De stoel moet zo geplaatst zijn dat u de machine optimaal kunt bedienen en dat u comfortabel zit.

1. Til de stoel op en draai de instelknoppen los (Figuur 7).



Figuur 7

1. Instelknoppen

2. Schuif de stoel naar de gewenste stand en draai de knoppen weer vast.

Gebruik van de koplampen

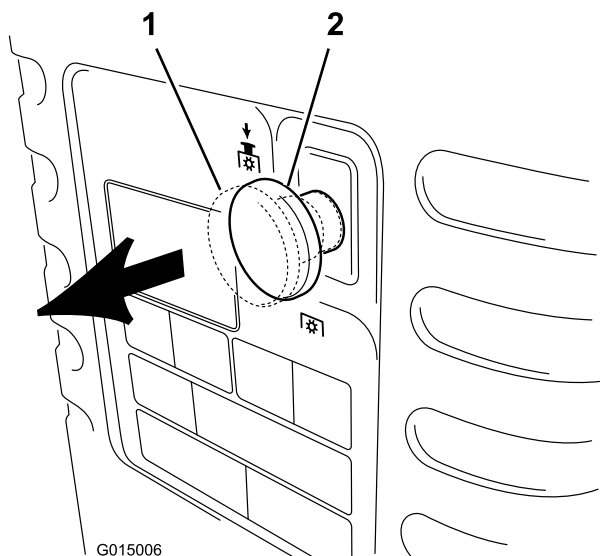
De koplampen worden bediend via een Aan-/Uit-schakelaar op het dashboard (Figuur 4). De lampen werken alleen als de motor loopt en de schakelaar op Aan staat.

Bediening van de aftakas

Met de maaikoppelingshendel (aftakas) schakelt u de aandrijving naar de elektrische koppeling in of uit.

Aftakas inschakelen

1. Haal uw voet van het tractiepedaal om de tractor te stoppen.
2. Trek de aftasknop naar de stand Aan (Figuur 8).



Figuur 8

1. Aan – ingeschakeld
2. Uit – uitgeschakeld

Aftakas uitschakelen.

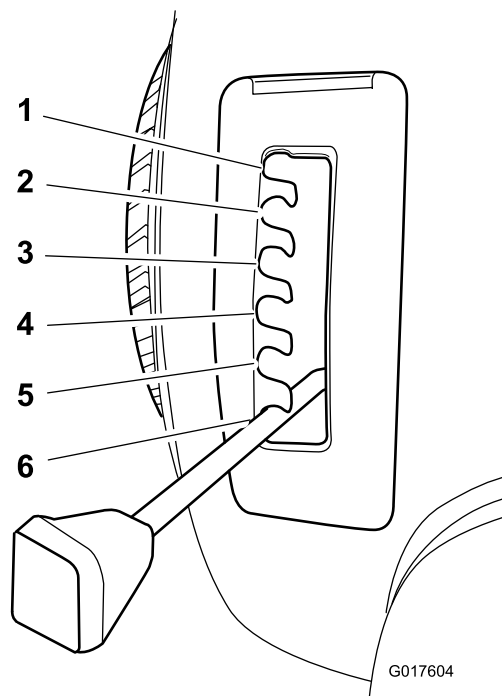
1. Haal uw voet van het tractiepedaal om de tractor te stoppen.
2. Zet de maaikoppelingshendel (aftakas) op UIT (Figuur 8).

De maaihogte instellen

Met de maaihogtehendel stelt u het maaidek in op de gewenste maaihogte. U kunt de maaihogte instellen op één van zes standen van ongeveer 38 tot 116 mm.

1. Parkeer de machine op een horizontaal oppervlak.
2. Schakel de aftakas uit.
3. Zet de motor af, verwijder het contactsleuteltje en wacht totdat alle bewegende onderdelen tot stilstand zijn gekomen voordat u de bestuurderspositie verlaat.
4. Trek aan de maaihogtehendel en zet deze in de gewenste stand (Figuur 9).

Opmerking: Alle maaihogtes zijn benaderend.



Figuur 9

- | | |
|----------|-----------|
| 1. 38 mm | 4. 76 mm |
| 2. 51 mm | 5. 89 mm |
| 3. 64 mm | 6. 102 mm |

De antiscalpeerwielen afstellen

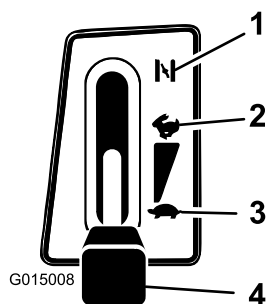
Met de antiscalpeerwielen van de maaimachine kunt u de machine over ongelijk terrein laten rijden. Let

bij het plaatsen van de maatwielen op de gewenste maaihogte-instelling:

- Als u de maaihogte-instelling A of B gebruikt, moet u de maatwielen naar de bovenste opening in de wielbeugel verplaatsen.
- Als u de maaihogte-instelling C tot en met F wilt gebruiken, moet u de maatwielen naar de onderste opening in de wielbeugel verplaatsen.

Motor starten

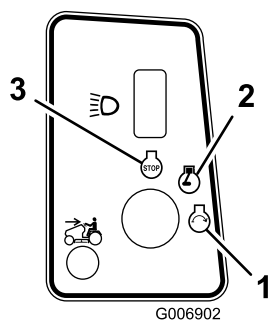
1. Neem plaats op de bestuurdersstoel.
2. Zet de maaikoppelingshendel (aftakas) op UIT (Figuur 8).
3. Zet de gashendel op Choke (Figuur 10).



Figuur 10

- | | |
|----------|--------------|
| 1. Choke | 3. Langzaam |
| 2. Snel | 4. Gashendel |

4. Draai het contactsleuteltje naar rechts en houd het sleuteltje op Start (Figuur 11). Laat het sleuteltje los zodra de motor aanslaat.



Figuur 11

- | | |
|----------|--------|
| 1. START | 3. UIT |
| 2. AAN | |

Belangrijk: Als de motor na 30 seconden continu starten niet aanslaat, moet u het contactsleuteltje op UIT draaien en de startmotor laten afkoelen; zie Storingen, Oorzaak en Remedie.

5. Zodra de motor start, zet u de gashendel langzaam op Snel (Figuur 10). Als de motor afslaat of hapert,

moet u de gashendel enkele seconden op Choke zetten en daarna weer op Snel zetten. Herhaal dit indien nodig.

Motor afzetten

1. Zet de gashendel op SNEL (Figuur 10).
2. Draai het contactsleuteltje op UIT, wacht totdat alle bewegende onderdelen tot stilstand zijn gekomen en verwijder het sleuteltje voordat u de bestuurderspositie verlaat. (Figuur 11).

Het veiligheidssysteem gebruiken

Onderhoudsinterval: Bij elk gebruik of dagelijks

⚠ VOORZICHTIG

Niet-aangesloten of beschadigde interlockschakelaars kunnen onverwachte gevolgen hebben op de werking van de machine. Dit kan lichamelijk letsel veroorzaken.

- Laat de interlockschakelaars ongemoeid.
- Controleer elke dag de werking van de interlockschakelaars en vervang beschadigde schakelaars voordat u de tractor weer in gebruik neemt.

Werking van het veiligheidssysteem

Het veiligheidssysteem is bedoeld om starten van de motor alleen mogelijk te maken wanneer:

- De transmissie ingeschakeld is.
- De bestuurder het tractiepedaal niet indrukt.
- De aftakas is uitgeschakeld.

Het veiligheidssysteem zorgt ervoor dat de motor wordt gestopt wanneer:

- De bestuurder omhoog komt uit de stoel terwijl het tractiepedaal wordt ingedrukt.
- U opstaat van de stoel als de aftakas is ingeschakeld.

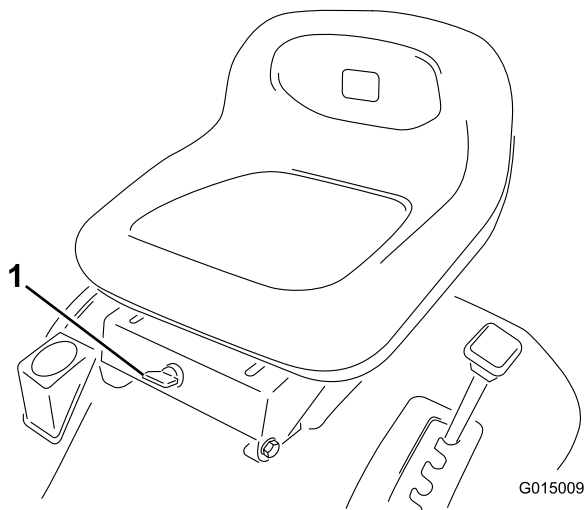
Het veiligheidssysteem zorgt ervoor dat de aftakas wordt uitgeschakeld als u in achteruit schakelt terwijl de aftakas ingeschakeld is.

KeyChoice-schakelaar instellen voor Werken in de achteruitstand.

Dankzij een interlockschakelaar op de tractor wordt de aftakas uitgeschakeld als u achteruitrijdt. Als u

de tractieschakelaar in de achteruitstand zet terwijl de aftakas is ingeschakeld (dat wil zeggen als er maaimessen of andere werktuigen in gebruik zijn), zal de aftakas uitgeschakeld worden. **Maai uitsluitend in de achteruitstand, als dat strikt noodzakelijk is.**

Als u de aftakas moet gebruiken terwijl u achteruit rijdt, moet u de interlockschakelaar uitzetten met behulp van de KeyChoice-schakelaar die zich naast de beugel van de bestuurdersstoel bevindt (Figuur 12).



Figuur 12

1. KeyChoice-schakelaar

▲ GEVAAR

Wanneer u achteruitrijdt terwijl de maaimessen of andere werktuigen in gebruik zijn, bestaat het gevaar dat u een kind of een andere omstander overrijdt, met ernstig letsel of de dood tot gevolg.

- **Maai uitsluitend in de achteruitstand, als dat strikt noodzakelijk is.**
- **Steek het KeyChoice-sleuteltje alleen in de KeyChoice-schakelaar als dit strikt noodzakelijk is.**
- **Kijk altijd omlaag en achterom vóór en tijdens het achteruitrijden.**
- **Gebruik de KeyChoice-schakelaar alleen wanneer u er zeker van bent dat er geen kinderen of andere omstanders binnen het maaigebied zullen komen.**
- **Let heel goed op als u de interlockschakelaar hebt uitgezet: door het lawaai van de motor merkt u mogelijk niet dat een kind of andere omstander zich in het maaigebied bevindt.**
- **Verwijder altijd zowel het contactsleuteltje als het KeyChoice-sleuteltje en bewaar ze op een veilige plaats buiten het bereik van kinderen of onbevoegde gebruikers, wanneer u de tractor onbeheerd achterlaat.**

1. Schakel de aftakas in.
2. Steek het KeyChoice-sleuteltje in de schakelaar (Figuur 12).
3. Draai het KeyChoice-sleuteltje om.

Opmerking: Een rood lampje op het voorste paneel (Figuur 5) gaat branden om aan te geven dat de interlockschakelaar is uitgezet.

4. Zet de tractieschakelaar in de Achteruitstand en maak uw werk af.
5. Schakel de aftakas uit om de interlock in te schakelen.
6. Verwijder het KeyChoice-sleuteltje en bewaar dit op een veilige plaats buiten het bereik van kinderen.

Veiligheidssysteem testen

⚠ VOORZICHTIG

Niet-aangesloten of beschadigde interlockschakelaars kunnen onverwachte gevolgen hebben op de werking van de machine. Dit kan lichamelijk letsel veroorzaken.

- Laat de interlockschakelaars ongemoeid.
- Controleer elke dag de werking van de interlockschakelaars en vervang beschadigde schakelaars voordat u de tractor weer in gebruik neemt.
- Vervang schakelaars om de twee jaar ongeacht of ze wel of niet naar behoren functioneren.

Controleer de werking van het veiligheidssysteem telkens voordat u de tractor in gebruik neemt. Als het veiligheidssysteem niet werkt zoals hieronder wordt beschreven, moet u het direct laten repareren door een erkende servicedealer. Neem plaats op de stoel en voer de volgende controles uit:

1. Schakel de aftakas in en draai het contactsleuteltje naar de stand Start. De startmotor mag nu niet draaien.
2. Schakel de aftakas uit, haal uw voet van het tractiepedaal en start de motor. Terwijl de motor loopt, moet u de aftakas inschakelen, de koppeling intrappen en het tractiepedaal in de achteruitstand zetten: de aftakas moet uitgeschakeld worden.
3. Schakel de aftakas uit en haal uw voet van het tractiepedaal. Start de motor, schakel de aftakas in, draai het KeyChoice-sleuteltje om en laat dit weer los. Het lampje Werken-in-achteruit moet nu oplichten.
4. Schakel de aftakas uit. Het waarschuwingslampje voor werken-in-achteruit moet nu doven.

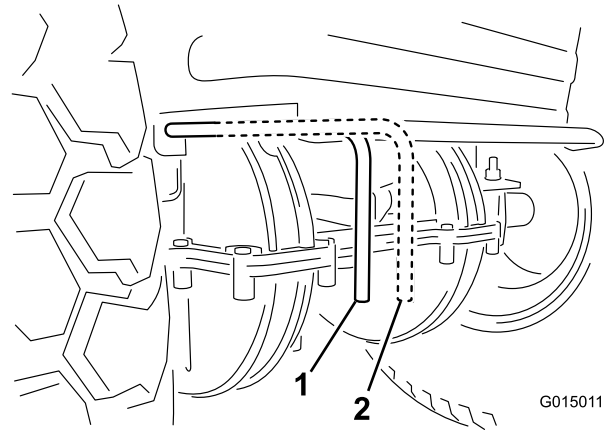
De tractor met de hand duwen

Belangrijk: U moet de tractor altijd met de hand duwen. U mag de tractor nooit slepen. Dit kan schade aan de transaxle veroorzaken.

De tractor duwen

1. Schakel de aftakas uit.
2. Zet de motor af, verwijder het contactsleuteltje en wacht totdat alle bewegende onderdelen tot stilstand zijn gekomen voordat u de bestuurderspositie verlaat.
3. Zet de aandrijfstang uit de stand DUWEN.

Opmerking: Hierdoor wordt het aandrijfsysteem uitgeschakeld en kunnen de wielen vrij draaien (Figuur 13).



Figuur 13

1. In Werking

2. Stand DUWEN

Gebruik van de tractor

Zet de aandrijfhendel in de bedieningsstand om het aandrijfsysteem in te schakelen (Figuur 13).

Opmerking: U kunt de tractor uitsluitend starten als de aandrijfhendel in de bedieningsstand staat.

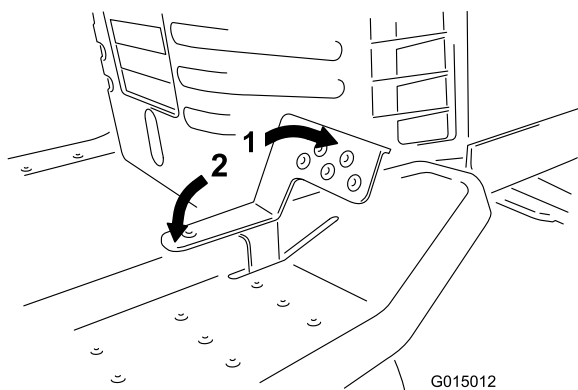
Vooruit en achteruitrijden

Met de gashendel regelt u de snelheid van de motor, oftewel het toerental (in omwentelingen per minuut). Zet de gashendel op SNEL om de beste prestaties te verkrijgen.

Om vooruit of achteruit te rijden:

Zet uw voet op het tractiepedaal en trap de bovenkant van het pedaal langzaam in om vooruit te rijden of trap de onderkant van het pedaal in om achteruit te rijden (Figuur 14).

Opmerking: Hoe verder u het tractiepedaal intrapt (in beide richtingen), des te sneller zal de tractor in de gewenste richting rijden.



Figuur 14

1. Vooruit

2. Achteruit

Opmerking: Om langzamer te rijden, laat u het tractiepedaal opkomen.

Opmerking: Deze tractor is voorzien van een automatisch remsysteem dat inschakelt zodra u uw voet van het tractiepedaal haalt.

Opmerking: Om de tractor achteruit te laten rijden terwijl de aftakas is ingeschakeld, moet u de interlock voor Werken-in-achteruit uitschakelen met behulp van de KeyChoice-schakelaar die voor en onder de stoel zit.

De tractor stoppen

1. Laat het tractiepedaal opkomen.
2. Schakel de aftakas uit.
3. Draai het contactsleuteltje op UIT om de motor af te zetten.
4. Verwijder het sleuteltje uit het contact.

⚠ VOORZICHTIG

Kinderen of omstanders kunnen letsel oplopen als zij de machine verplaatsen of proberen te bedienen terwijl deze onbeheerd staat.

Verwijder altijd het contactsleuteltje en het KeyChoice-sleuteltje wanneer u de tractor onbeheerd achterlaat, ook al is het slechts voor een paar minuten.

Het gras zijwaarts afvoeren

⚠ GEVAAR

Zonder aangebrachte grasgeleider, uitworpafsluiter of complete grasvanger kunnen u of anderen in aanraking met het maaimes of uitgeworpen voorwerpen komen. Contact met draaiende maaimes en uitgeworpen voorwerpen kan lichamelijk of dodelijk letsel veroorzaken.

- Verwijder de grasgeleider nooit van het maaidek omdat hiermee het maaisel wordt afgevoerd naar het gazon. Een beschadigde grasgeleider moet direct worden vervangen.
- Steek nooit handen of voeten onder het maaidek.
- Probeer nooit het afvoersysteem of de maaimes te reinigen zonder eerst de aftakas uit te schakelen en het contactsleuteltje op UIT te draaien. Verwijder verder het contactsleuteltje en trek de bougiekabel van de bougie.

Het maaidek is uitgerust met een scharnierende grasgeleider, die het maaisel zijwaarts en omlaag naar het gazon afvoert.

Tips voor bediening en gebruik

- Om de beste resultaten te verkrijgen, moet u de motor op het maximale toerental laten draaien. Om het gras goed af te maaien is lucht nodig; zet de maaihoogte dus niet te laag en zorg dat de maaimachine niet helemaal door ongemaaid gras omgeven is. U moet altijd één kant van de machine vrij van ongemaaid gras te houden, zodat lucht kan worden aangezogen.
- Laat het gras iets langer dan normaal, om te voorkomen dat oneffenheden in het gras volledig worden weggemaaid. Als u gras van meer dan 15 cm lang gaat maaien, kunt u het best in twee keer maaien om een goed maaieresultaat te verkrijgen.
- Aanbevolen wordt niet meer dan ongeveer 1/3 van de lengte van het gras af te maaien. Meer afmaaien wordt afgeraden, tenzij het gras dun is, of in de late herfst, wanneer het gras langzamer groeit.
- Maai afwisselend in verschillende richtingen, zodat het gras rechtop blijft staan. Dit zorgt ook voor een betere verspreiding van het maaisel, wat de vertering en bemesting ten goede komt.
- Het tempo waarmee het gras groeit, varieert per jaargetijde. Om dezelfde maaihoogte te behouden, wat een goede gewoonte is, moet u in het vroege

voorjaar vaker maaien. Als de groeisnelheid in de zomer afneemt, maait u minder vaak.

- Om de maairesultaten te verbeteren, moet u maaien bij een lagere rijsnelheid. Om de beste resultaten te verkrijgen op een gemiddelde gazon, moet u de motor op vol gas laten lopen terwijl u de rijsnelheid regelt. U moet de tractor tijdens het maaien laten rijden met een snelheid van 3,2 tot 5,6 km per uur.
- Als het gras langer dan normaal is of als het een hoog vochtgehalte heeft, moet u de maaihoogte hoger dan normaal instellen, het gras op deze hoogte maaien en daarna het gras op de lagere, normale hoogte maaien.
- Als u de tractor moet stoppen tijdens het maaien, kan er een kluit maaisel op het gazon terechtkomen. Om dit te voorkomen, moet u als volgt te werk gaan:
 - Schakel het maaimes in en rij naar een deel van het gazon dat al is gemaaid.
 - Om het maaisel gelijkmatig te verspreiden, zet u de maaihoogte één of twee standen hoger en rijdt u vooruit met de ingeschakelde messen.
- Gebruik de wasaansluiting om maaisel en vuil van de onderkant van het maaidek te verwijderen. Als zich gras en vuil in de maaimachine verzamelt, leidt dat uiteindelijk tot een onbevredigend maairesultaat.
- Zorg ervoor dat u gedurende het hele seizoen steeds met een scherp maaimes maait. Een scherp mes snijdt het gras goed af zonder het te scheuren of te kwetsen. Door scheuren en kwetsen wordt het gras bruin aan de randen, waardoor het langzamer groeit en gevoeliger is voor ziekten. Controleer om de 30 dagen of het mes goed scherp is en verwijder bramen met een vijl.

Onderhoud

Opmerking: Bepaal vanuit de normale bedieningspositie de linker- en rechterzijde van de machine.

Aanbevolen onderhoudsschema

Onderhoudsinterval	Onderhoudsprocedure
Na de eerste 5 bedrijfsuren	<ul style="list-style-type: none">• De motorolie verversen.
Bij elk gebruik of dagelijks	<ul style="list-style-type: none">• Controleer het motoroliepeil.• Het veiligheidssysteem controleren.• Schuimelement van luchtfilter reinigen en controleren.• Accuzuur controleren.• Onderhoud van de maaimessen.• Onderkant van het maaidek schoonmaken.
Om de 25 bedrijfsuren	<ul style="list-style-type: none">• Tractor smeren. Vaker in stoffige, vuile omstandigheden.• Controleer de bandenspanning.
Om de 50 bedrijfsuren	<ul style="list-style-type: none">• Vervang het papieren filterelement.• Bougie controleren.
Om de 100 bedrijfsuren	<ul style="list-style-type: none">• De motorolie verversen.• Oliefilter vervangen.• Bougie vervangen.• Brandstoffilter vervangen.• Koelsysteem reinigen.
Vóór de stalling	<ul style="list-style-type: none">• Benzine aftappen uit de brandstoftank.• Alle bovenstaande onderhoudsprocedures uitvoeren.• Beschadigde oppervlakken bijwerken.• Bandenspanning controleren.• Het veiligheidssysteem controleren.• Remmen controleren.• Bougie controleren.• Accuzuur controleren.• Accu opladen en kabels loskoppelen.• Alle riemen op slijtage en scheurtjes controleren.

Belangrijk: Zie de gebruikershandleiding van de motor voor verdere onderhoudsprocedures.

⚠ VOORZICHTIG

Als u het sleuteltje in het contact laat, bestaat de kans dat iemand de motor per ongeluk start waardoor u of andere omstanders ernstig letsel kunnen oplopen.

Haal het sleuteltje uit het contact en maak de bougiekabel los voordat u onderhoudswerkzaamheden uitvoert aan de machine. Druk de kabel opzij, zodat deze niet onbedoeld contact kan maken met de bougie.

Smering

Tractor smeren

Onderhoudsinterval: Om de 25 bedrijfsuren—Tractor smeren. Vaker in stoffige, vuile omstandigheden.

Methode van smeren

1. Schakel de aftakas uit.

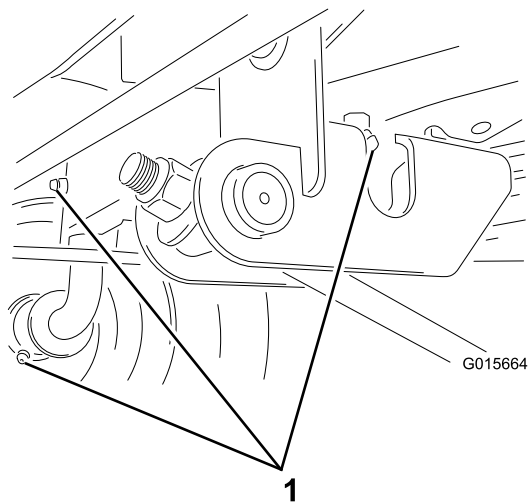
2. Zet de motor af, verwijder het contactsleuteltje en wacht totdat alle bewegende onderdelen tot stilstand zijn gekomen voordat u de bestuurderspositie verlaat.
3. Reinig de smeernippels met een doek.

Opmerking: Indien nodig verf van de voorkant van de nippels afkrabben.

4. Zet een smeerpistool op elke smeernippel en pomp hier vet in.
5. Veeg overtollig vet weg.

Smeerpunten

Smeer de voorwielen, de assen van de wielophangingen en de pennen van de vooras totdat er wat vet bij de lagers naar buiten komt (Figuur 15).



Figuur 15

1. Hier smeren

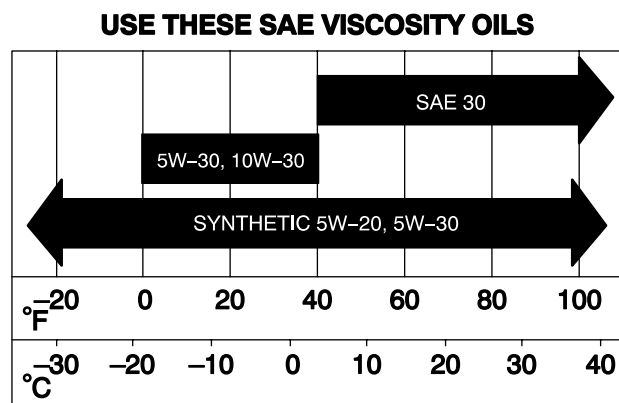
Onderhoud motor

Motorolie verversen/oliepeil controleren

Type olie: Reinigingsolie (API onderhoudsclassificatie SF, SG, SH, SJ of hoger)

Carterinhoud: 1,2 liter als het filter niet is vervangen;
1,4 liter als het filter is vervangen.

Viscositeit: zie onderstaande tabel.

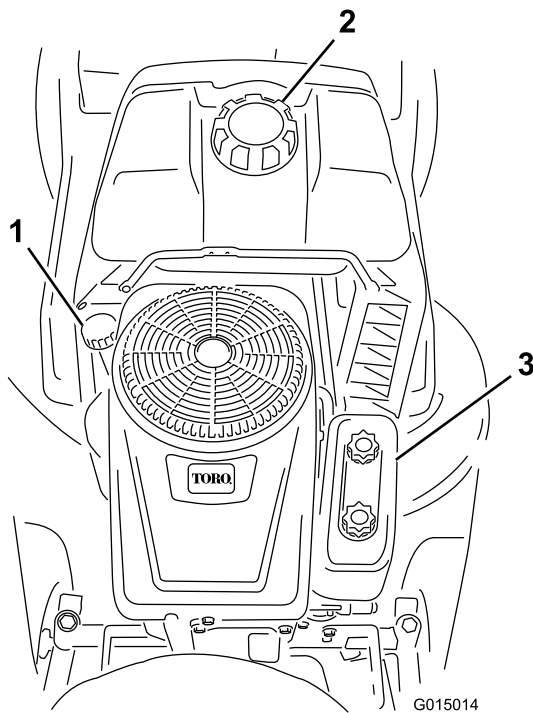


G006909

Figuur 16

Oliepeil controleren

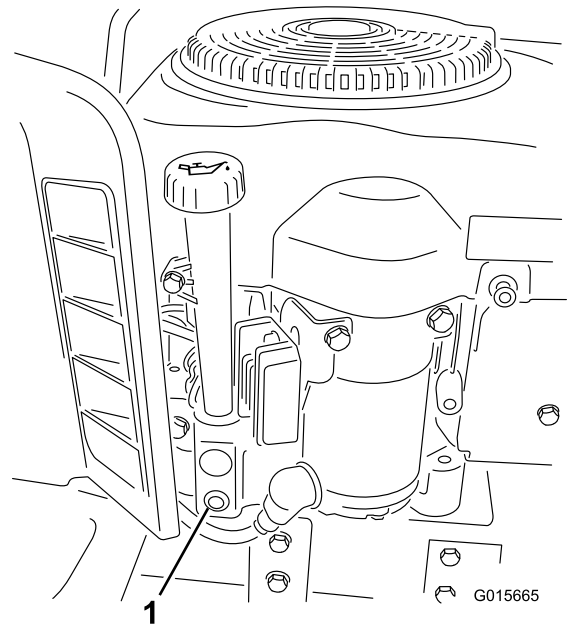
1. Parkeer de tractor op een horizontaal oppervlak.
2. Schakel de aftakas uit.
3. Zet de motor af, verwijder het contactsleuteltje en wacht totdat alle bewegende onderdelen tot stilstand zijn gekomen voordat u de bestuurderspositie verlaat.
4. Open de motorkap.
5. Maak de omgeving van de peilstok (Figuur 17) schoon, zodat er geen vuil in de vulopening kan komen, wat in motorschade kan resulteren.



Figuur 17

- | | |
|--------------------------|----------------|
| 1. Peilstok/vulopening | 3. LuchtfILTER |
| 2. Dop van brandstoftank | |

6. Plaats een opvangbak onder de olieaftapplug en open de aftapplug door de eindmoer linksom te draaien (Figuur 18).



Figuur 18

1. Olieaftapplug

6. Verwijder de peilstok en veeg het uiteinde schoon.
7. Draai de peilstok helemaal in de vulbuis.
8. Draai de peilstok opnieuw eruit en bekijk het uiteinde. Als het oliepeil te laag is, moet u langzaam net genoeg olie in de vulopening gieten totdat het peil de Vol-markering op de peilstok bereikt.

Belangrijk: Giet niet te veel olie in het carter; als de motor daarna gaat lopen, kan de motor schade oplopen.

Olie verversen

Onderhoudsinterval: Na de eerste 5 bedrijfsuren
Om de 100 bedrijfsuren

1. Start de motor en laat deze vijf minuten lopen.
Opmerking: Warme olie kan beter afgetapt worden.
2. Parkeer de tractor zo dat de rechterkant iets lager staat dan de linkerkant, zodat alle olie eruit kan lopen.
3. Schakel de aftakas uit.
4. Zet de motor af, verwijder het contactsleuteltje en wacht totdat alle bewegende onderdelen tot stilstand zijn gekomen voordat u de bestuurderspositie verlaat.
5. Open de motorkap.

7. Als alle olie is afgetapt, draait u de eindmoer rechtsom tot deze stevig vast zit.

Opmerking: Geef de oude olie af bij een erkend inzamelcentrum.

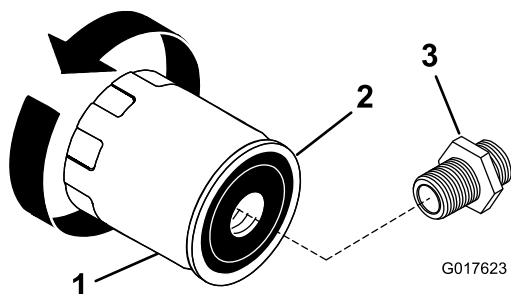
8. Vervang het oliefilter, zie Oliefilter vervangen.
9. Giet ongeveer 80% van de gespecificeerde hoeveelheid olie langzaam in de vulbuis (Figuur 18). Controleer het oliepeil; zie stap 4 van Oliepeil controleren.

Oliefilter vervangen

Onderhoudsinterval: Om de 100 bedrijfsuren

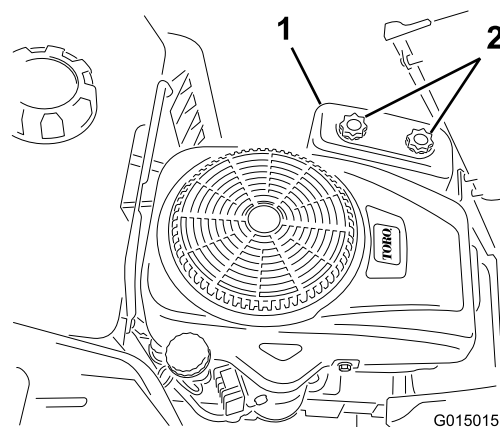
Opmerking: Vervang het oliefilter vaker als de machine wordt gebruikt in zeer stoffige of zanderige omstandigheden.

1. Tap de motorolie af; zie Olie verversen/aftappen.
2. Verwijder het oude filter en veeg de pakking van de filtertussenstuk (Figuur 19) schoon.



Figuur 19

- | | |
|---------------|---------------------|
| 1. Oliefilter | 3. Filtertussenstuk |
| 2. Pakking | |

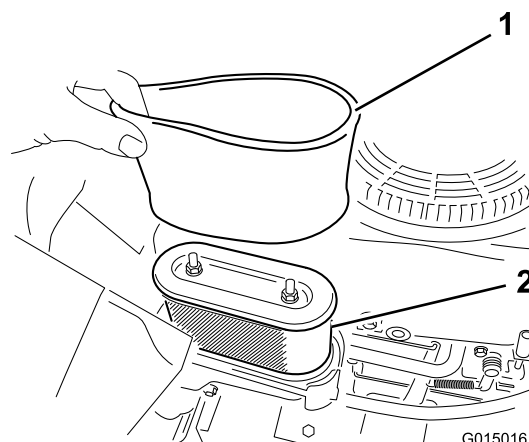


Figuur 20

- | | |
|----------------------|------------|
| 1. Luchtfilterdeksel | 2. Knoppen |
|----------------------|------------|

- Smeer een dun laagje schone olie op de rubberen pakking van het nieuwe oliefilter (Figuur 19).
- Plaats het nieuwe filter op het filtertussenstuk.
- Draai het oliefilter rechtsom totdat de rubberen pakking contact maakt met het filtertussenstuk. Draai het filter vervolgens nog eens een 1/2 tot 3/4 slag (Figuur 19).
- Giet ongeveer 80 % van de gespecificeerde hoeveelheid olie langzaam in de vulopening (Figuur 17). Controleer het oliepeil; zie stappen 6 en 7 van Oliepeil controleren.
- Sluit de motorkap.

- Verwijder voorzichtig het schuimelement en het papierelement uit de behuizing van het luchtfilter (Figuur 21).



Figuur 21

- | | |
|------------------|------------------|
| 1. Schuimelement | 2. Papierelement |
|------------------|------------------|

Onderhoud van het luchtfilter

Onderhoudsinterval: Bij elk gebruik of dagelijks—Schuimelement van luchtfilter reinigen en controleren.

Om de 50 bedrijfsuren—Vervang het papieren filterelement.

Opmerking: Het luchtfilter moet vaker een onderhoudsbeurt krijgen als de machine wordt gebruikt in buitengewoon stoffige of zanderige omstandigheden.

Schuim- en papierelement verwijderen

- Schakel de aftakas uit.
- Zet de motor af, verwijder het contactsleuteltje en wacht totdat alle bewegende onderdelen tot stilstand zijn gekomen voordat u de bestuurderspositie verlaat.
- Open de motorkap.
- Maak de omgeving van het luchtfilter schoon om te voorkomen dat vuil in de motor komt en schade veroorzaakt.
- Verwijder het luchtfilterdeksel door de knoppen los te draaien (Figuur 20).

- Scheid het schuim- en papierelement.

Schuim- en papierelement reinigen

Schuimelement:

- Was het schuimfilter in warm water met vloeibare zeep. Als het element schoon is, moet u het grondig uitspoelen.
- Schuimfilter in een schone doek wikkelen en droogknijpen. **Geen olie smeren op het element.**

Belangrijk: Vervang het schuimelement als het gescheurd of versleten is.

- Plaats het schuimelement op een schoon papierelement.

Papierelement:

1. Klop het papierelement voorzichtig tegen een stevig, vlak oppervlak en reinig het vanaf de binnenkant met perslucht om vuil en stof te verwijderen.
2. Controleer het filter op scheuren, een vettig oppervlak of beschadiging van de rubberen afdichting.
2. Zet de motor af, verwijder het contactsleuteltje en wacht totdat alle bewegende onderdelen tot stilstand zijn gekomen voordat u de bestuurderspositie verlaat.
3. Open de motorkap.
4. Verwijder de bougiekabel van de bougie (Figuur 22).

Belangrijk: Het papierfilter nooit reinigen met te harde perslucht of vloeistoffen zoals oplosmiddelen, benzine of kerosine. Vervang het papierelement als het is beschadigd of niet grondig kan worden gereinigd.

Schuimelement en papierelement installeren

Belangrijk: Motor nooit laten lopen zonder dat het complete luchtfilter gemonteerd is, daar anders de motor kan worden beschadigd.

1. Blokkeer de inlaat met een doek om te voorkomen dat er vuil en stof in de motor terechtkomt.
2. Reinig de binnenkant van de luchtfilterbehuizing en verwijder al het vuil en stof.
3. Verwijder de doek uit de inlaat.
4. Plaats het schuimelement en het papierelement op de ventilatorbehuizing.
5. Houd de lipjes op het luchtfilterdeksel voor de sleuven van de ventilatorbehuizing (Figuur 21).
6. Bevestig de hendel aan het luchtfilterdeksel en druk de hendel omlaag om het deksel vast te zetten op zijn plaats.
7. Sluit de motorkap.

Onderhoud van de bougie

Onderhoudsinterval: Om de 50 bedrijfsuren—Bougie controleren.

Om de 100 bedrijfsuren

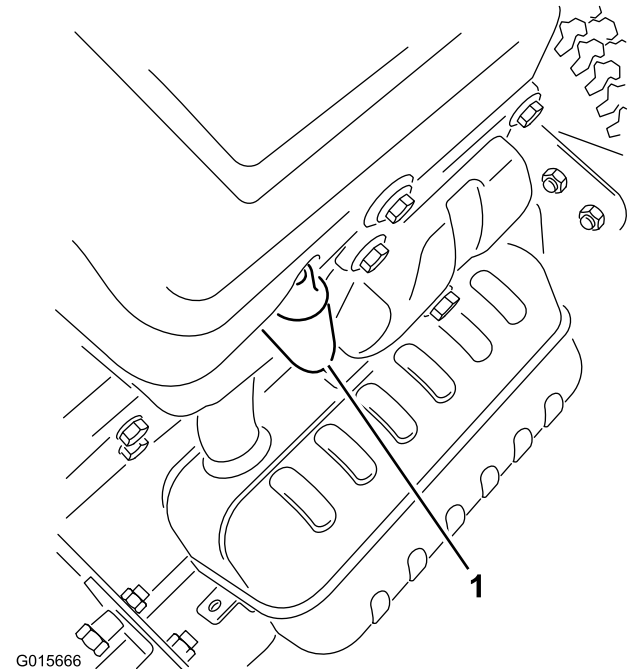
Controleer of de elektrodenafstand tussen de centrale elektrode- en de massa-elektrode correct is voordat u de bougie monteert. Gebruik een bougiesleutel voor het (de)monteren van de bougie en een voelmaat om de elektrodenafstand te meten en af te stellen. Monteer een nieuwe bougie indien dit nodig is.

Type: Champion QC12YC (of equivalent type)

Elektrodenafstand: 0,76 mm

Bougie verwijderen

1. Schakel de aftakas uit.



Figuur 22

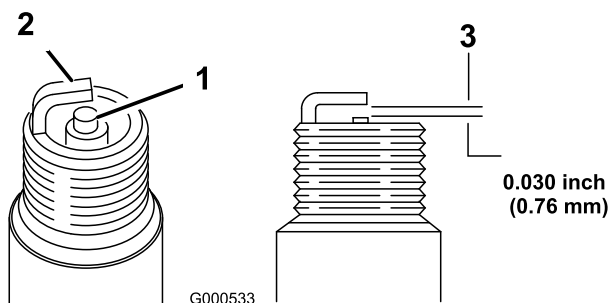
1. Bougiekabel

5. Maak de omgeving van de bougie schoon om te voorkomen dat er vuil in de motor komt, wat beschadiging kan veroorzaken.
6. Verwijder de bougie en de metalen afdichting.

Bougie controleren

1. Controleer de bougie (Figuur 23).

Opmerking: Als de isolator lichtbruin of grijs is, werkt de motor naar behoren. Een zwarte laag op de isolator duidt meestal op een vuil luchtfilter.



Figuur 23

- | | |
|--|---|
| <ol style="list-style-type: none"> 1. Centrale elektrode met isolator 2. Massa-elektrode | <ol style="list-style-type: none"> 3. Elektrodenafstand (niet op schaal weergegeven) |
|--|---|

Belangrijk: Bougie nooit schoonmaken. Bougie altijd vervangen bij zwarte laag op de bougie, versleten elektroden, vettige laag op de bougie of scheuren.

2. Controleer de afstand tussen de centrale elektrode en de massa-elektrode (Figuur 23). Verbuig de massa-elektrode om de juiste afstand in te stellen indien dit nodig is.

Bougie monteren

1. Monteer de bougie en de metalen afdichting.

Opmerking: Controleer of de elektrodenafstand correct is.

2. Draai de bougie vast met een torsie van 20 Nm.
3. Sluit de bougiekabel aan op de bougie.
4. Sluit de motorkap.

Onderhoud brandstofsysteem

Brandstof aftappen uit de brandstoftank

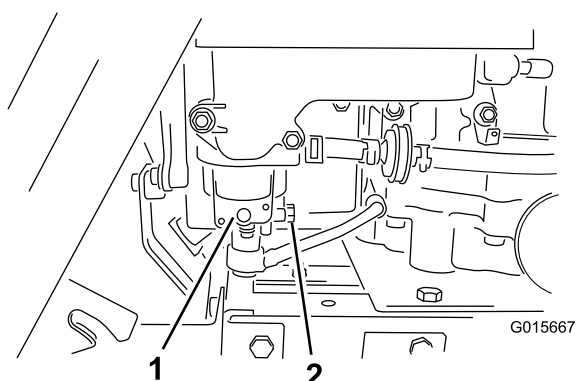
Onderhoudsinterval: Vóór de stalling

⚠ GEVAAR

In bepaalde omstandigheden is benzine uiterst ontvlambaar en zeer explosief. Brand of explosie van benzine kan brandwonden bij u of anderen en materiële schade veroorzaken.

- Verricht onderhoudswerkzaamheden in verband met het brandstofsysteem als de motor koud is. Doe dit buiten op een open terrein. Eventueel gemorste benzine opnemen.
- Rook nooit als u benzine aftapt en blijf uit de buurt van open vuur of als de kans bestaat dat benzinedampen door een vonk kunnen ontbranden.

1. Schakel de aftakas uit.
2. Zet de motor af, verwijder het contactsleuteltje en wacht totdat alle bewegende onderdelen tot stilstand zijn gekomen voordat u de bestuurderspositie verlaat.
3. Open de motorkap. De carburator bevindt zich onder het luchtfilter (Figuur 24).



Figuur 24

- | | |
|---|--|
| <ol style="list-style-type: none"> 1. Carburator | <ol style="list-style-type: none"> 2. Plug van carburator |
|---|--|

4. Schroef de plug van de carburator los en laat de benzine in een jerrycan of opvangbak lopen.

Opmerking: De plug wijst naar de achterkant van de machine (Figuur 24).

5. Draai de plug stevig vast nadat u de benzine heeft afgetapt.

Brandstoffilter vervangen

Onderhoudsinterval: Om de 100 bedrijfsuren—Brandstoffilter vervangen.

Dit moet worden uitgevoerd door een erkende servicedealer van Toro.

Onderhoud elektrisch systeem

Onderhoud van de accu

Houd de accu altijd schoon en volledig geladen. Gebruik een tissue om de accu en de accubak schoon te maken. Als de accupolen zijn geoxideerd, moet u deze schoonmaken met een oplossing van vier delen water en één deel zuiveringszout. Breng een laagje vet op de accupolen aan om corrosie te voorkomen.

Accuspanning en ampèrage: 12 V, 195 A koudstart

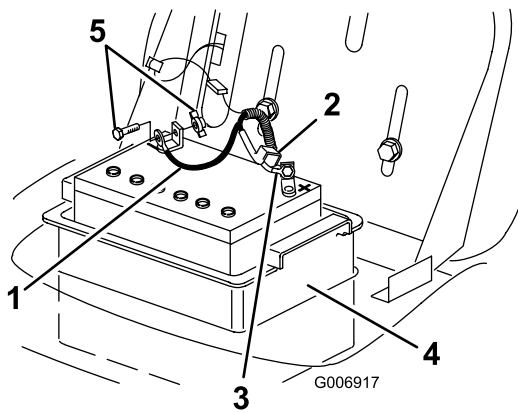
Accu verwijderen

▲ WAARSCHUWING

Accupolen of metalen gereedschappen kunnen kortsluiting maken met metalen onderdelen van de machine, waardoor vonken kunnen ontstaan. Hierdoor kunnen accugassen tot ontploffing komen, waardoor lichamelijk letsel kan ontstaan.

- **Zorg ervoor dat bij het verwijderen of monteren van de accu de accupolen niet in aanraking komen met metalen onderdelen van de machine.**
- **Voorkom dat metalen gereedschappen kortsluiting veroorzaken tussen de accupolen en metalen onderdelen van de machine.**

1. Schakel de aftakas uit.
2. Zet de motor af, verwijder het contactsleuteltje en wacht totdat alle bewegende onderdelen tot stilstand zijn gekomen voordat u de bestuurderspositie verlaat.
3. Klap de zitting naar voren. Hieronder bevindt zich de accu.
4. Maak de minkabel (zwart) los van de accupool (Figuur 25).



Figuur 25

- | | |
|---------------------|------------------------|
| 1. Minkabel (zwart) | 4. Accubak |
| 2. Rubberen kapje | 5. Bout en vleugelmoer |
| 3. Pluskabel (rood) | |

⚠ WAARSCHUWING

Een verkeerde geleiding van de accukabels kan schade aan de tractor en de kabels tot gevolg hebben en vonken veroorzaken. Hierdoor kunnen accugassen tot ontploffing komen, waardoor lichamelijk letsel kan ontstaan.

- Maak *altijd* de minkabel (zwart) van de accu los voordat u de pluskabel (rood) losmaakt.
 - *Sluit* altijd de pluskabel (rood) van de accu aan voordat u de minkabel (zwart) aansluit.
5. Maak de minkabel (zwart) los van de accupool. Schuif het rubberen kapje van de pluskabel (rood) terug over de kabel. Maak de pluskabel (rood) los van de accupool (Figuur 25).
 6. Verwijder de accubehuizing en de accu uit het chassis (Figuur 25).

Accu monteren

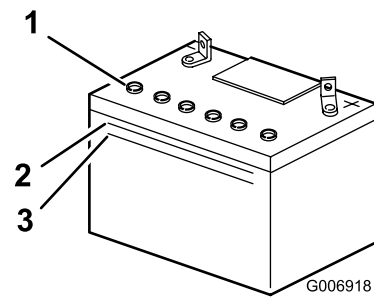
1. Plaats de accu in de accubehuizing en installeer deze in het chassis (Figuur 25).
2. Bevestig de pluskabel (rood) met behulp van de bout en de vleugelmoer aan de pluspool (+) van de accu (Figuur 25).
3. Schuif het rubberen kapje over de accupool heen.
4. Bevestig de minkabel (zwart) met behulp van de bout en de vleugelmoer aan de min (-) pool van de accu (Figuur 25).

Zuurpeil controleren

Onderhoudsinterval: Bij elk gebruik of dagelijks

1. Klap de zitting naar voren. Hieronder bevindt zich de accu.

2. Kijk aan de zijkant van de accu. Het zuurpeil moet tot aan de bovenste streep komen (Figuur 26).



Figuur 26

- | | |
|--------------------|--------------------|
| 1. Vuldoppen | 3. Onderste streep |
| 2. Bovenste streep | |

Opmerking: Het zuurpeil mag niet beneden de Onderste streep komen (Figuur 26).

3. Als het zuurpeil te laag is, moet u bijvullen met de vereiste hoeveelheid gedistilleerd water; zie Accu bijvullen met water.

⚠ GEVAAR

Accuzuur bevat zwavelzuur; dit is een dodelijk gif dat ernstige brandwonden bij u en anderen kan veroorzaken.

- U mag accuzuur nooit inslikken en moet elk contact met huid, ogen of kleding vermijden. Draag een veiligheidsbril en rubberhandschoenen om uw ogen en handen te beschermen.
- Vul de accu alleen bij op plaatsen waar schoon water aanwezig is om indien nodig uw huid af te spoelen.

Accu bijvullen met water

U kunt de accu het best bijvullen met gedistilleerd water voordat u de tractor gaat gebruiken. Het water vermengt zich dan goed met het accuzuur.

1. Verwijder de accu uit de tractor, zie Accu verwijderen.
2. Maak de bovenkant van de accu schoon met een tissue.

Belangrijk: Vul de accu nooit met gedistilleerd water als de accu nog in de tractor zit. Er zou dan accuzuur op andere onderdelen kunnen komen, wat tot corrosie kan leiden.

3. Verwijder de vuldoppen van de accu (Figuur 26).
4. Giet langzaam gedistilleerd water in elke cel van de accu totdat het zuurpeil de Bovenste streep (Figuur 26) op de accubehuizing bereikt.

Belangrijk: De accu niet te vol vullen; uitgelopen accuzuur (zwavelzuur) kan ernstige corrosie en beschadiging van het chassis veroorzaken.

5. Wacht na het bijvullen van de accucellen vijf tot tien minuten. Vul indien nodig gedestilleerd water bij totdat het zuurpeil de Bovenste streep (Figuur 26) op de accubehuizing bereikt.
6. Plaats de vuldoppen weer op de accu.

Accu opladen

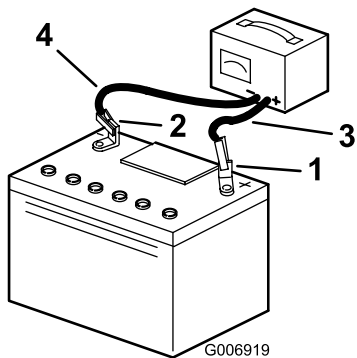
⚠ WAARSCHUWING

Bij het opladen produceert de accu gasen die tot ontploffing kunnen komen.

Rook nooit in de buurt van de accu. Houd vonken en open vuur uit de buurt van de accu.

Belangrijk: Zorg ervoor dat de accu altijd volledig geladen is (soortelijk gewicht 1,260), vooral bij temperaturen beneden 0°C, om schade aan de accu te voorkomen.

1. Accu uit het chassis verwijderen, zie Accu verwijderen.
2. Controleer het zuurpeil; zie Zuurpeil controleren.
3. Zorg ervoor dat de vuldoppen op de accu zijn geplaatst, en laad de accu één uur op bij 25–30 A of 6 uur bij 4–6 A. **De accu niet te ver opladen.**
4. Zodra de accu volledig is opgeladen, haalt u de oplader uit het stopcontact.
5. Daarna maakt u de oplaadkabels los van de accuklemmen (Figuur 27).



Figuur 27

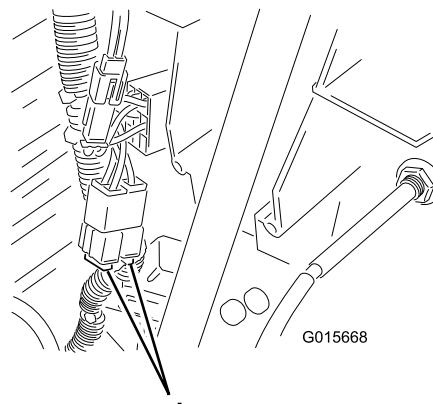
- | | |
|-------------------------|---------------------------|
| 1. Pluspool van de accu | 3. Rode (+) oplaadkabel |
| 2. Minpool van de accu | 4. Zwarte (-) oplaadkabel |

Opmerking: Gebruik de tractor nooit wanneer de accu is losgekoppeld; dit kan beschadigingen aan het elektrische systeem tot gevolg hebben.

Onderhoud van de zekering

Het elektrische systeem wordt beschermd door 2 steekzekeringen: een van 25 A en een van 30 A.

1. Til de motorkap op. De zekering bevindt zich onder de brandstoftank (Figuur 28).



1
Figuur 28

1. Zekeringen
-
2. Om een zekering te vervangen, trekt u deze uit de houder.
 3. Plaats de zekering in de houder en druk deze vast op zijn plaats.

6. Monteer de accu in de tractor en sluit de accukabels aan; zie Accu monteren.

Onderhoud koelsysteem

Het koelsysteem reinigen

Onderhoudsinterval: Om de 100 bedrijfsuren—Koelsysteem reinigen.

Verwijder met een droge borstel gras en aangekoekt vuil van de motor.

Belangrijk: Om verontreiniging van het brandstofsysteem te voorkomen, mag u de motor niet schoonmaken met water.

Onderhoud van maaimessen

Onderhoud van de maaimessen

Onderhoudsinterval: Bij elk gebruik of dagelijks

Om een goed maairesultaat te verkrijgen, moet u de maaimessen scherp houden. Om het slijpen en vervangen te vergemakkelijken, is het handig extra messen in voorraad te hebben.

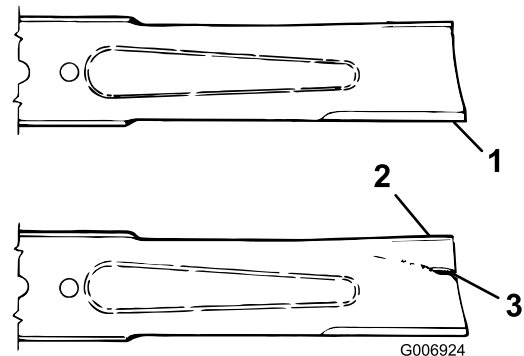
⚠ GEVAAR

Een versleten of beschadigd mes kan breken en een stuk van het mes kan worden uitgeworpen in de richting van de gebruiker of omstanders en ernstig lichamelijk of dodelijk letsel toebrengen.

- Controleer op gezette tijden het maaimes op slijtage of beschadigingen.
- Vervang een versleten of beschadigd mes.

De maaimessen controleren

1. Verwijder het maaidek, zie Maaidek verwijderen.
2. Controleer de snijranden (Figuur 29). Als de randen niet scherp zijn of bramen vertonen, moet u het maaimes verwijderen en slijpen; zie Het maaimes slijpen.



Figuur 29

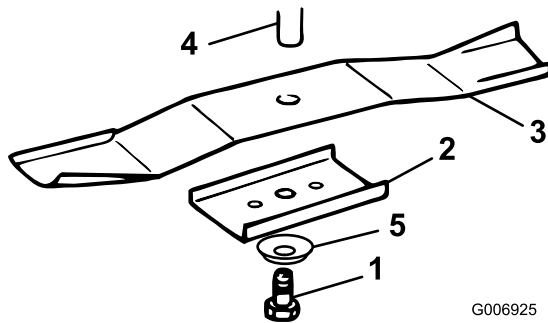
1. Snijrand
2. Gebogen deel
3. Slijtage/groefvorming

3. Controleer de messen, met name het gebogen deel (Figuur 29). Als u beschadiging, slijtage of groefvorming in dit deel constateert (Figuur 29), moet u het mes direct vervangen.

Maaimessen verwijderen

1. Verwijder het maaidek, zie Maaidek verwijderen.
2. Kantel voorzichtig het maaidek.

3. Verwijder de bout (met een 5/8 inch sleutel), klemring, meshouder en mes (Figuur 30). Plaats een houten blok tussen het maaimes en het maaidek om het mes vast te zetten, zodat u de bout kunt losdraaien.



Figuur 30

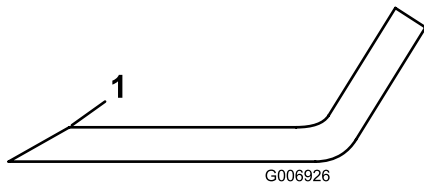
G006925

- | | |
|----------------|-------------|
| 1. Bout | 4. As |
| 2. Borgschroef | 5. Klemring |
| 3. Mes | |

4. Controleer alle onderdelen; beschadigde onderdelen moeten worden vervangen.

De maaimessen slijpen

1. Gebruik een vijl om de snijranden aan beide uiteinden van het mes te slijpen (Figuur 31). Houd daarbij de oorspronkelijke hoek in stand. Het mes blijft in balans als u evenveel materiaal weghaalt van beide snijkanten.

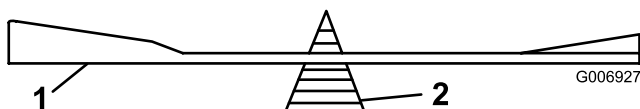


Figuur 31

G006926

1. Onder oorspronkelijke hoek slijpen

2. Controleer de balans van het mes met een mesbalans (Figuur 32). Als het mes horizontaal blijft, is het in balans en geschikt voor gebruik. Als het mes niet in balans is, moet u wat metaal afvijlen van de achterkant van het mes. Herhaal dit indien nodig totdat het mes in balans is.



Figuur 32

G006927

- | | |
|--------|--------------|
| 1. Mes | 2. Mesbalans |
|--------|--------------|

Maaimessen monteren

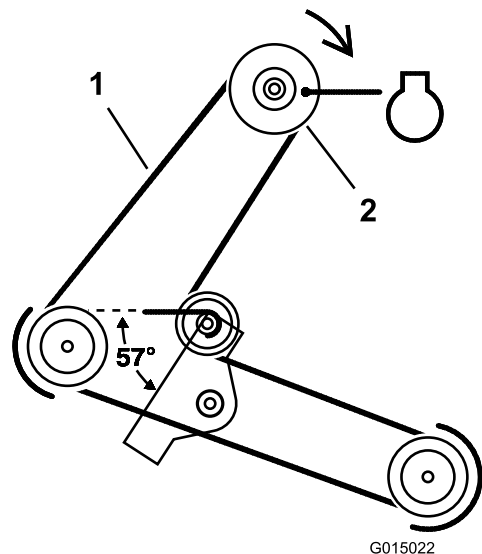
1. Monteer het mes, de meshouder, de klemring (holle kant naar het mes toe) en de mesbout (Figuur 30).

Belangrijk: Het gebogen deel van het mes moet naar de binnenzijde van de maaikast wijzen om een goede maaikwaliteit te garanderen.

2. Draai de mesbout vast met een torsie van 61 tot 81 Nm.

Maaidek verwijderen

1. Parkeer de tractor op een horizontaal oppervlak.
2. Schakel de aftakas uit.
3. Zet de motor af, verwijder het contactsleuteltje en wacht totdat alle bewegende onderdelen tot stilstand zijn gekomen voordat u de bestuurderspositie verlaat.
4. Zet de maaihogtehendel in de laagste stand.
5. Verwijder de drijfriem van het maaidek van de poelie van de elektrische koppeling (Figuur 33).

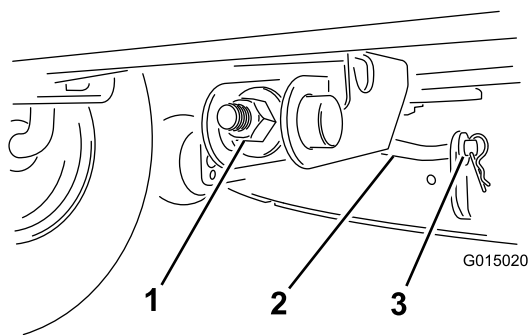


Figuur 33

G015022

- | | |
|-----------------------------|-------------------------------------|
| 1. Aandrijfriem van maaidek | 2. Poelie van elektrische koppeling |
|-----------------------------|-------------------------------------|

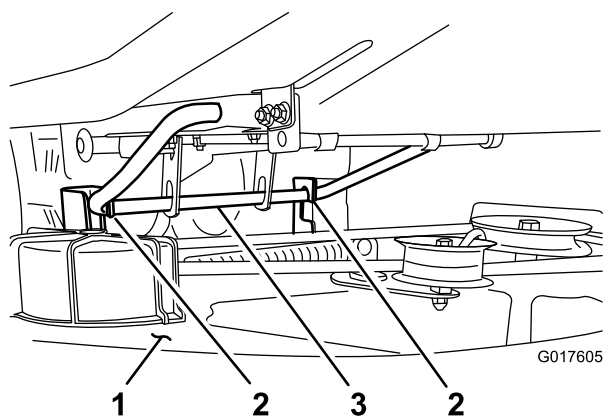
6. Verwijder de R-pen en de ring van de voorste steunstang (Figuur 34) en laat het maaidek voorzichtig op de grond zakken.



Figuur 34

1. Stelmoer
2. Voorste steunstang
3. R-pen en ring

7. Breng het maaidek en de ophangbeugels omhoog van de achterste hefboom en laat het maaidek voorzichtig neer op de grond (Figuur 35).



Figuur 35

1. Maaidek
2. Ophangbeugel
3. Achterste hefboom

8. Schuif het maaidek naar voren om de drijfriem van het maaidek te verwijderen van de motorpoelie.
9. Schuif het maaidek weg van onder de machine.

Opmerking: Bewaar alle onderdelen voor latere montage.

Maaidek monteren

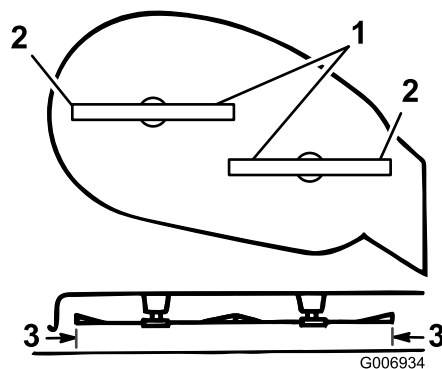
1. Parkeer de tractor op een horizontaal oppervlak.
2. Schakel de aftakas uit.
3. Zet de motor af, verwijder het contactsleuteltje en wacht totdat alle bewegende onderdelen tot stilstand zijn gekomen voordat u de bestuurderspositie verlaat.
4. Schuif het maaidek onder de machine.
5. Monteer de drijfriem van het maaidek op de poelie van de elektrische koppeling (Figuur 33).
6. Zet de maaioogtehendel in de laagste stand.

7. Breng de achterkant van het maaidek omhoog en leid de ophangbeugels over de achterste hefboom (Figuur 35).
8. Bevestig de voorste steunstang aan het maaidek met de ring en de R-pen (Figuur 34).
9. Controleer of het maaidek horizontaal staat; zie Maaidek horizontaal stellen, en Schuinstand van het maaidek (lengterichting).

Maaimachine horizontaal stellen

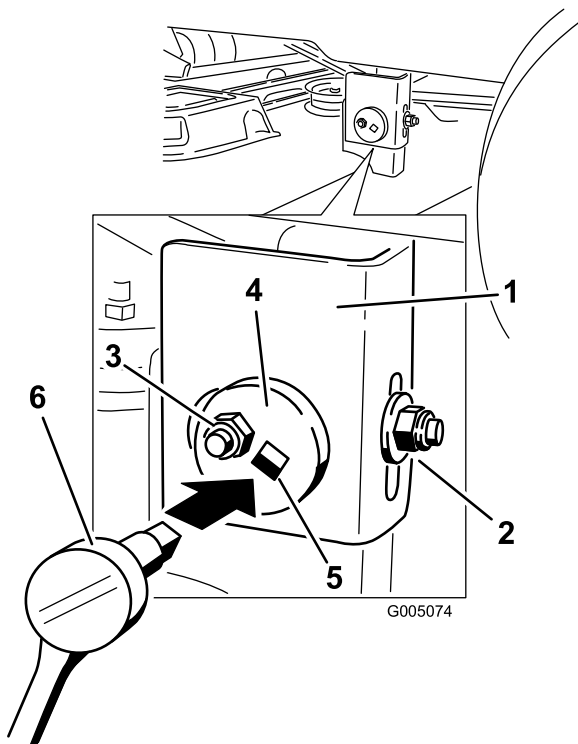
De maaimessen moeten in dwarsrichting horizontaal staan. Controleer de horizontale stand van het maaidek telkens wanneer u het maaidek monteert of wanneer het maieresultaat onregelmatig is. Voordat u het maaidek horizontaal stelt, moet u ervoor zorgen dat de voor- en achterbanden de aanbevolen spanning hebben; zie Bandenspanning controleren.

1. Parkeer de tractor op een horizontaal oppervlak.
2. Schakel de aftakas uit.
3. Zet de motor af, verwijder het contactsleuteltje en wacht totdat alle bewegende onderdelen tot stilstand zijn gekomen voordat u de bestuurderspositie verlaat.
4. Zet de maaioogtehendel in één van de middelste inkepingen.
5. Draai het maimes evenwijdig in dwarsrichting horizontaal (Figuur 36).



Figuur 36

1. Maaimessen evenwijdig
 2. Buitenste snijranden
 3. Hier meten
6. Meet de afstand tussen de buitenste snijranden en de vlakke ondergrond (Figuur 36). Als beide afstanden groter zijn dan 5 mm, moeten deze worden bijgesteld; ga door met deze procedure.
 7. Verplaatst de linkerkant van de machine. Draai de achterste borgmoer op de ophangbeugel los, maar verwijder deze niet (Figuur 37).



Figuur 37

- | | |
|-----------------------|--------------------------------|
| 1. Ophangbeugel | 4. Excentrische verstelplaat |
| 2. Achterste borgmoer | 5. Dopsleutel met 3/8 inch dop |
| 3. Zijborgmoer | |

8. Draai de zijborgmoer op de ophangbeugel net ver genoeg los zodat u de excentrische plaat kunt verstellen (Figuur 37).

Opmerking: Gebruik een dopsleutel met een 3/8 inch dop om de excentrische plaat te verstellen. Gebruik de sleutel om de hoogte van het maaidek in te stellen en dit op de gewenste hoogte te zetten.

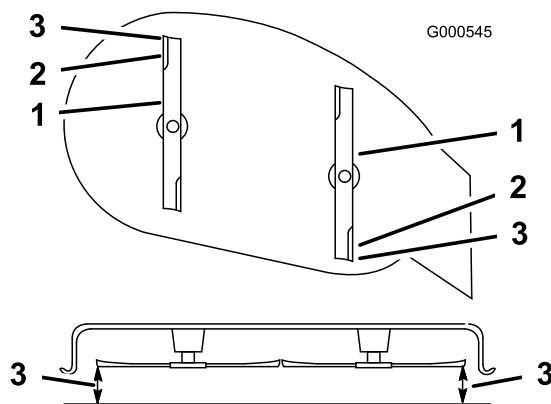
9. Houd het maaidek op de ingestelde stand en draai de borgmoer aan de zijkant op de ophangbeugel vast om het maaidek in de nieuwe stand vast te zetten (Figuur 37).

10. Ga verder met horizontaal stellen van het maaidek door de schuinstand te controleren; zie Schuinstand van het maaidek (lengterichting) instellen.

Schuinstand van het maaidek (lengterichting) instellen

Controleer de schuinstand van het maaidek telkens wanneer u dit monteert. Voordat u de schuinstand controleert, moet u ervoor zorgen dat de voor- en achterbanden de aanbevolen spanning hebben; zie Bandenspanning controleren. Als de voorkant van het maaidek niet 0–6 mm lager staat dan de achterkant, stelt u de schuinstand als volgt in:

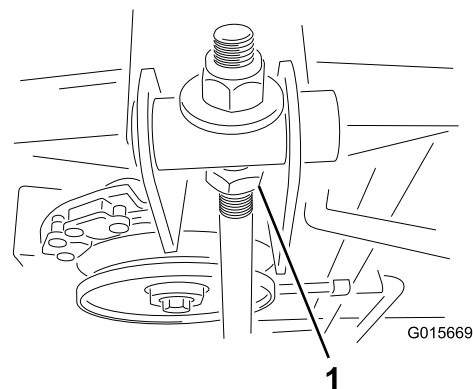
1. Parkeer de tractor op een horizontaal oppervlak.
2. Schakel de aftakas uit.
3. Zet de motor af, verwijder het contactsleuteltje en wacht totdat alle bewegende onderdelen tot stilstand zijn gekomen voordat u de bestuurderspositie verlaat.
4. Controleer of de maaimessen horizontaal staan en stel deze bij als u de instelling niet hebt gecontroleerd; zie Maaidek horizontaal stellen.
5. Zet de maaihogtehendel in één van de middelste inkepingen.
6. Meet de afstand tussen de rand van zowel het voorste mes als de rand van het achterste mes tot het horizontale oppervlak (Figuur 38). Als de rand van het voorste mes niet 0 tot 6 mm lager staat dan de rand van het achterste mes, moet u de voorste borgmoer afstellen.



Figuur 38

- | | |
|-----------------------------|---------------|
| 1. Messen in lengterichting | 3. Hier meten |
| 2. Buitenste snijranden | |

7. Draai de contraoer los (Figuur 39).

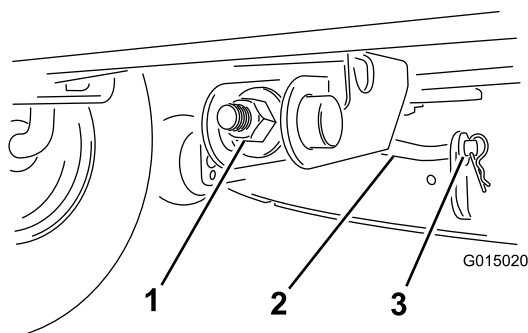


Figuur 39

- | |
|--------------|
| 1. Contraoer |
|--------------|

8. Om de schuinstand in te stellen, moet u de stelmoer op de voorkant van het maaidek draaien (Figuur 40).

Opmerking: Breng de voorkant van de maaier omhoog door de stelmoer vast te draaien. Breng de voorkant van de maaier omlaag door de moer los te draaien.



Figuur 40

- | | |
|-----------------------|------------------|
| 1. Stelmoer | 3. R-pen en ring |
| 2. Voorste steunstang | |

9. Na het afstellen van de maaier moet u de schuinstand van het maaidek nogmaals controleren.

Opmerking: Stel de moer net zolang bij totdat het uiteinde van het voorste mes 0-6 mm lager staat dan het uiteinde van het achterste mes (Figuur 38).

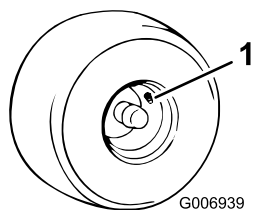
10. Als de schuinstand correct is, moet u nogmaals controleren of het maaidek horizontaal staat; zie Maaidek horizontaal stellen.

11. Draai de contramoer vast.

Bandenspanning controleren

Onderhoudsinterval: Om de 25 bedrijfsuren

De juiste bandenspanning voor de voor- en achterbanden is 97 kPa. Controleer de bandenspanning bij het ventiel (Figuur 41) om de 25 bedrijfsuren of jaarlijks, waarbij de kortste periode moet worden aangehouden. De bandenspanning kan het best bij koude banden worden gecontroleerd.



Figuur 41

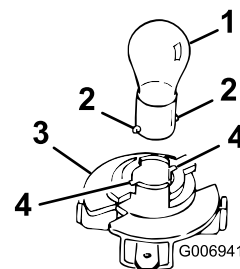
1. Ventiel

Onderhoud van de koplampen

In de koplampen zit een gloeilamp voor automobielen, nr. 1156.

Gloeilamp verwijderen

1. Open de motorkap.
2. Maak de stekkers los van beide aansluitpolen van de lamphouder.
3. Draai de lamphouder 1/4 slag rechtsom en verwijder deze uit de reflector (Figuur 42).



Figuur 42

- | | |
|-------------------|---------------|
| 1. Gloeilamp | 3. Lamphouder |
| 2. Metalen pennen | 4. Sleuven |

4. Druk en draai de lamp zover mogelijk linksom (ongeveer 1/4 slag) en verwijder deze uit de lamphouder (Figuur 42).

Gloeilamp monteren

1. Houd de twee metalen pennen op de zijkant van de lampvoet voor de sleuven in de lamphouder
2. Steek de lampvoet in de houder (Figuur 42).
3. Druk de lamp in de houder en draai die zover mogelijk rechtsom.
4. Houd de lippen voor de sleuven in de reflector steek de lamphouder in de reflector en draai deze 1/4 slag rechtsom tot de aanslag.
5. Verbind de stekkers met de polen van de lamphouder.

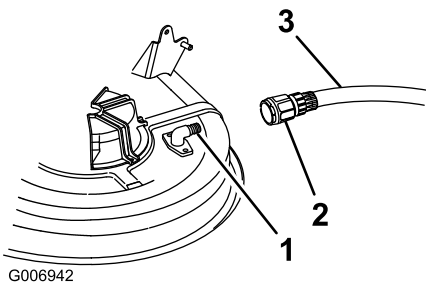
Reiniging

Onderkant van maaimachine wassen

Onderhoudsinterval: Bij elk gebruik of dagelijks

Was de onderkant van de maaikast om te voorkomen dat er zich gras verzamelt. Hierdoor wordt het maaisel beter verstrooid.

1. Parkeer de tractor op een horizontaal oppervlak.
2. Schakel de aftakas uit.
3. Zet de motor af, verwijder het contactsleuteltje en wacht totdat alle bewegende onderdelen tot stilstand zijn gekomen voordat u de bestuurderspositie verlaat.
4. Bevestig de snelkoppeling (niet meegeleverd) aan de wasaansluiting van de maaimachine en draai de waterkraan helemaal open (Figuur 43).



Figuur 43

- | | |
|-------------------------------------|----------|
| 1. Wasaansluiting | 3. Slang |
| 2. Snelkoppeling (niet meegeleverd) | |

Opmerking: Smeer vaseline op de O-ring van de wasaansluiting om de koppeling gemakkelijker te bevestigen en de O-ring te beschermen.

5. Zet het maaidek in de laagste maaistand.
6. Neem plaats op de bestuurdersstoel en start de motor.
7. Schakel de aftakas in en laat de motor één tot drie minuten lopen.
8. Schakel de aftakas uit.
9. Zet de motor af, verwijder het contactsleuteltje en wacht totdat alle bewegende onderdelen tot stilstand zijn gekomen voordat u de bestuurderspositie verlaat.
10. Verwijder het contactsleuteltje.
11. Draai de kraan dicht en maak de koppeling los van de wasaansluiting en de slang.
12. Laat de motor opnieuw één tot drie minuten lopen om het overtollig water te verwijderen.

⚠ WAARSCHUWING

Een gebroken of ontbrekende wasaansluiting kan voorwerpen uitwerpen of contact met het maaimes veroorzaken, waardoor u en anderen letsel kunnen oplopen. Contact met het maaimes of uitgeworpen voorwerpen kan ernstig lichamelijk of dodelijk letsel veroorzaken.

- Een gebroken of ontbrekende wasaansluiting moet direct worden vervangen, voordat u de machine opnieuw gebruikt.
- Gaten in het maaidek moeten dicht worden gemaakt met bouten en moeren.
- Steek nooit uw handen of voeten onder de machine of door openingen in de machine.

Stalling

1. Schakel de aftakas uit.
2. Zet de motor af, verwijder het contactsleuteltje en wacht totdat alle bewegende onderdelen tot stilstand zijn gekomen voordat u de bestuurderspositie verlaat.
3. Maaisel, vuil en vet van de buitenkant van de hele tractor verwijderen, met name van de motor. Vuil en kaf van de buitenkant van de cilinder, de koelribben van de cilinderkop en de ventilatorbehuizing verwijderen.

Belangrijk: U kunt de machine met een mild reinigingsmiddel en water wassen. Gebruik hiervoor nooit een hogedrukreiniger. Daardoor kan het elektrische systeem worden beschadigd of noodzakelijk vet op wrijvingspunten worden weggespoeld. Gebruik niet te veel water, zeker niet in de buurt van het bedieningspaneel, de verlichting, de motor en de accu.

4. Geef het luchtfilter een onderhoudsbeurt; zie Onderhoud van het luchtfilter.
5. Smeer het chassis; zie Tractor smeren.
6. Ververs de olie en vervang het filter; zie Motoroliepeil controleren.
7. Controleer de bandenspanning; zie Bandenspanning controleren.
8. Wanneer de tractor langer dan 30 dagen niet wordt gebruikt, moet deze als volgt worden voorbereid op stalling:
 - A. Voeg een stabilizer/conditioner op aardoliebasis toe aan de brandstof in de tank op basis van de instructies van de fabrikant ervan. Gebruik geen stabilizer op alcoholbasis (ethanol of methanol).

Opmerking: Stabilizer/conditioner werkt het best als het met verse benzine wordt vermengd en altijd wordt gebruikt.
 - B. Laat de motor vijf minuten lopen om de brandstof met de toegevoegde stabilizer/conditioner door het brandstofsysteem te verspreiden.
 - C. Zet de motor af, laat deze afkoelen en tap de brandstoftank af; zie Brandstoftank aftappen.
 - D. Motor opnieuw starten en laten lopen totdat deze afslaat.
 - E. Bedien de choke of hulpstarter.
 - F. Start de motor totdat deze niet meer start.
 - G. Voer de gebruikte olie af volgens de plaatselijk geldende voorschriften.

Belangrijk: Benzine waaraan stabilizer/conditioner is toegevoegd, niet langer dan 90 dagen bewaren.

9. Verwijder en controleer de bougie; zie Onderhoud van de bougie. Nadat de bougie uit de cilinder is (zijn) verwijderd, giet u twee eetlepels motorolie in de bougie-opening. Gebruik de elektrische startmotor om de motor te laten draaien en zo de olie over de cilinderwand te verspreiden. Monteer de bougie, maar sluit de kabel niet aan op de bougie.
10. Maak de minkabel van de accu los. Reinig de accu en de accupolen. Controleer het accuzuurpeil en laad de accu volledig op; zie Onderhoud van de accu. Laat de minkabel loszitten tijdens de stalling.

Belangrijk: De accu moet volledig opgeladen zijn, om te voorkomen dat deze bevroert en beschadigd raakt bij temperaturen beneden 0°C. Een volledig opgeladen accu kan de gehele winter worden opgeslagen zonder dat deze tussentijds hoeft te worden opgeladen.

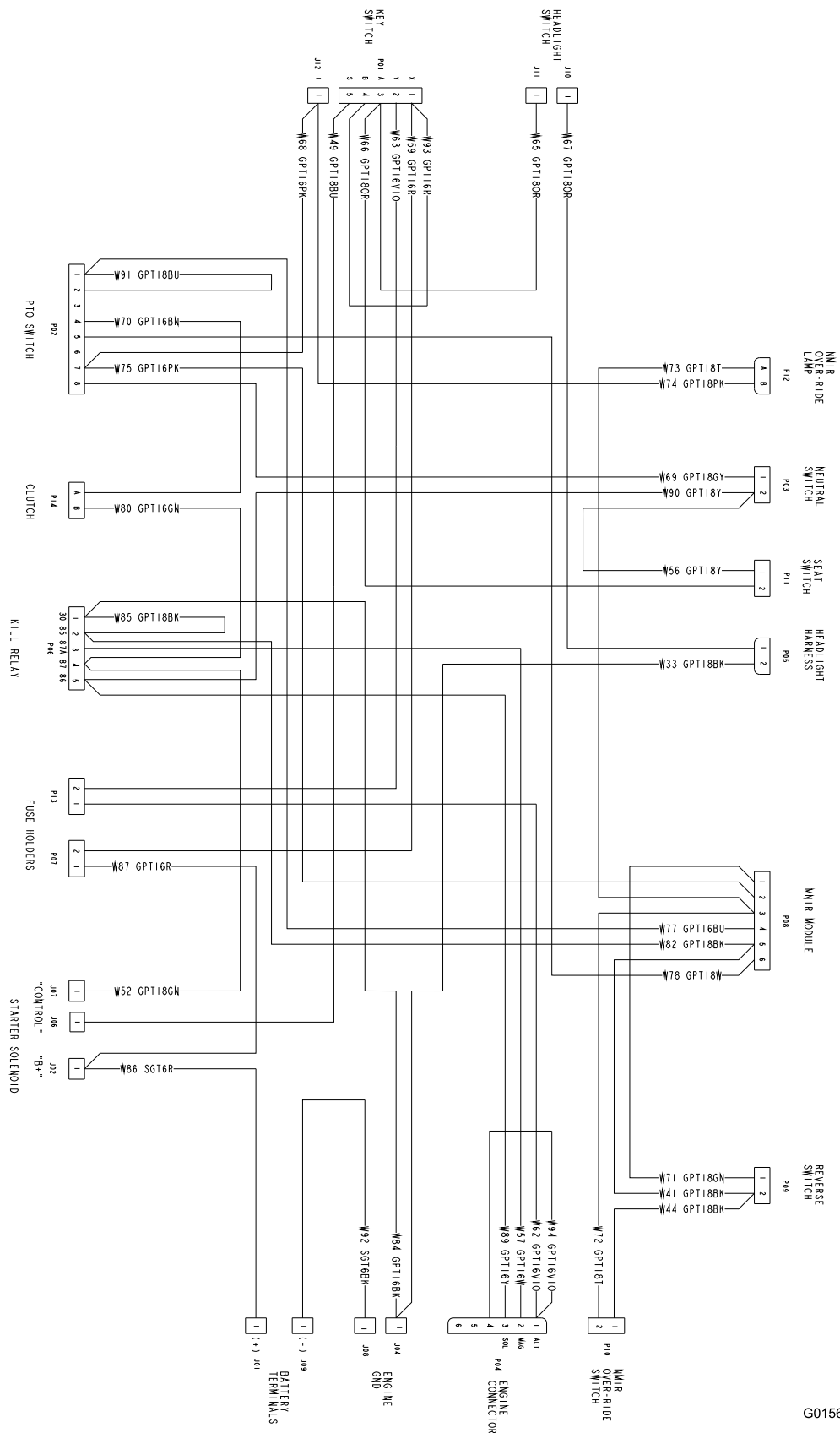
11. Controleer alle bouten, schroeven en moeren en draai deze vast. Versleten of beschadigde delen repareren of vervangen.
12. Werk alle krassen of afgebladderde metaaloppervlakken bij met lak die verkrijgbaar is bij een erkende servicedealer.
13. Stal de tractor in een schone, droge garage of opslagruimte. Verwijder het contactsleuteltje en het KeyChoice-sleuteltje uit de tractor en bewaar ze op een gemakkelijk te onthouden plaats. Dek de tractor af om deze te beschermen en schoon te houden.

Problemen, oorzaak en remedie

Probleem	Mogelijke oorzaak	Remedie
De startmotor slaat niet aan.	<ol style="list-style-type: none"> 1. De aftakas is ingeschakeld. 2. De aandrijfstang staat in de stand DUWEN. 3. De accu is leeg. 4. De elektrische aansluitingen zijn gecorrodeerd of zitten los. 5. Een van de zekeringen is doorgebrand. 6. Een van de relais of schakelaars is defect. 	<ol style="list-style-type: none"> 1. Schakel de aftakas uit. 2. De aandrijfstang in de bedrijfsstand zetten. 3. Accu opladen. 4. Controleren of de elektrische aansluitingen goed contact maken. 5. De zekering vervangen. 6. Neem contact op met een erkende servicedealer.
De motor start niet, start moeilijk of slaat af.	<ol style="list-style-type: none"> 1. De brandstoftank is leeg. 2. Het luchtfilter is vuil. 3. De bougiekabel zit los of is niet aangesloten. 4. De bougie is aangetast, vuil, of de elektrodenafstand is niet correct afgesteld. 5. De choke gaat niet dicht. 6. Er zit vuil in het brandstoffilter. 7. Het stationair toerental is te laag of het mengsel heeft niet de juiste verhouding. 8. Vuil, water of oude brandstof in het brandstofsysteem. 	<ol style="list-style-type: none"> 1. Vul de tank met benzine. 2. Het luchtfilterelement reinigen of vervangen. 3. De kabel aansluiten op de bougie. 4. Nieuwe bougie met een correct afgestelde elektrodenafstand plaatsen. 5. De chokekabel afstellen. 6. Brandstoffilter vervangen. 7. Neem contact op met een erkende servicedealer. 8. Neem contact op met een erkende servicedealer.
De motor verliest vermogen.	<ol style="list-style-type: none"> 1. De motor is te zwaar belast. 2. Het luchtfilter is vuil. 3. Het oliepeil in het carter is te laag. 4. De koelribben en luchtkanalen onder de ventilatorbehuizing van de motor zijn verstopt. 5. De bougie is aangetast, vuil, of de elektrodenafstand is niet correct afgesteld. 6. De ventilatieopening in de brandstoftankdop is verstopt. 7. Er zit vuil in het brandstoffilter. 8. Vuil, water of oude brandstof in het brandstofsysteem. 	<ol style="list-style-type: none"> 1. De rijsnelheid verminderen. 2. Het luchtfilterelement reinigen. 3. Het carter bijvullen met olie. 4. De koelribben en luchtkanalen ontstoppen. 5. Nieuwe bougie met een correct afgestelde elektrodenafstand plaatsen. 6. Brandstoftankdop reinigen of vervangen. 7. Brandstoffilter vervangen. 8. Neem contact op met een erkende servicedealer.
De motor raakt oververhit.	<ol style="list-style-type: none"> 1. De motor is te zwaar belast. 2. Het oliepeil in het carter is te laag. 3. De koelribben en luchtkanalen onder de ventilatorbehuizing van de motor zijn verstopt. 	<ol style="list-style-type: none"> 1. De rijsnelheid verminderen. 2. Het carter bijvullen met olie. 3. De koelribben en luchtkanalen ontstoppen.
De machine trilt abnormaal.	<ol style="list-style-type: none"> 1. Maaimessen zijn verbogen of niet in balans. 2. De bevestigingsbout van het maaimes zit los. 3. De bevestigingsbouten van de motor zitten los. 4. Een motorpoelie, spanpoelie of mespoelie zit los. 5. De motorpoelie is beschadigd. 	<ol style="list-style-type: none"> 1. Nieuwe maaimessen monteren. 2. De bevestigingsbout van het maaimes vastdraaien. 3. De bevestigingsbouten van de motor vastdraaien. 4. Desbetreffende poelie vastzetten. 5. Neem contact op met een erkende servicedealer.

Probleem	Mogelijke oorzaak	Remedie
Messen draaien niet.	<ol style="list-style-type: none"> 1. De drijfriem van de maaimessen is versleten, los of stuk. 2. De drijfriem van het maaimes zit niet op de poelie. 	<ol style="list-style-type: none"> 1. Een nieuwe drijfriem monteren. 2. De drijfriem van het maaimes monteren en controleren of de spanpoelie en de riemgeleiders in de juiste stand staan.
De tractor rijdt niet.	<ol style="list-style-type: none"> 1. De aandrijfstang staat in de stand DUWEN. 2. De tractieriem is versleten, los of stuk. 3. De tractieriem zit niet op de poelie. 	<ol style="list-style-type: none"> 1. De aandrijfstang in stand In Werking zetten. 2. Neem contact op met een erkende servicedealer. 3. Neem contact op met een erkende servicedealer.
De machine maait ongelijkmatig.	<ol style="list-style-type: none"> 1. De bandenspanning is niet correct. 2. Het maaidek staat niet horizontaal. 3. De onderkant van het maaidek is vuil. 	<ol style="list-style-type: none"> 1. De banden op de correcte spanning brengen. 2. Maaidek horizontaal stellen en in de correcte schuinstand stellen. 3. Onderkant van het maaidek schoonmaken.

Schema's



G015670

Elektrisch schema (Rev. A)

Opmerkingen:

Internationale lijst van distributeurs

Dealer:	Land:	Telefoonnummer:
Atlantis Su ve Sulama Sisstemleri Lt	Turkije	90 216 344 86 74
Balama Prima Engineering Equip.	Hongkong	852 2155 2163
B-Ray Corporation	Korea	82 32 551 2076
Casco Sales Company	Puerto Rico	787 788 8383
Ceres S.A.	Costa Rica	506 239 1138
CSSC Turf Equipment (pvt) Ltd.	Sri Lanka	94 11 2746100
Cyril Johnston & Co.	Noord-Ierland	44 2890 813 121
Equiver	Mexico	52 55 539 95444
Femco S.A.	Guatemala	502 442 3277
G.Y.K. Company Ltd.	Japan	81 726 325 861
Geomechaniki of Athens	Griekenland	30 10 935 0054
Guandong Golden Star	China	86 20 876 51338
Hako Ground and Garden	Zweden	46 35 10 0000
Hako Ground and Garden	Noorwegen	47 22 90 7760
Hayter Limited (U.K.)	Verenigd Koninkrijk	44 1279 723 444
Hydroturf Int. Co Dubai	Verenigde Arabische Emiraten	97 14 347 9479
Hydroturf Egypt LLC	Egypte	202 519 4308
Ibea S.P.A.	Italië	39 0331 853611
Irriamc	Portugal	351 21 238 8260
Irrigation Products Int'l Pvt Ltd.	India	86 22 83960789
Jean Heybroek BV.	Nederland	31 30 639 4611
Maquiver S.A.	Colombia	57 1 236 4079
Maruyama Mfg. Co. Inc.	Japan	81 3 3252 2285
Metra Kft	Hongarije	36 1 326 3880
Mountfield a.s.	Tsjechië	420 255 704 220
Munditol S.A.	Argentinië	54 11 4 821 9999
Oslinger Turf Equipment SA	Ecuador	593 4 239 6970
Oy Hako Ground and Garden Ab	Finland	358 987 00733
Parkland Products Ltd.	Nieuw-Zeeland	64 3 34 93760
Prochaska & Cie	Oostenrijk	43 1 278 5100
RT Cohen 2004 Ltd.	Israël	972 986 17979
Riversa	Spanje	34 9 52 83 7500
Sc Svend Carlsen A/S	Denemarken	45 66 109 200
Solvvert S.A.S.	Frankrijk	33 1 30 81 77 00
Spypros Stavrinides Limited	Cyprus	357 22 434131
Surge Systems India Limited	India	91 1 292299901
T-Markt Logistics Ltd.	Hongarije	36 26 525 500
Toro Australia	Australië	61 3 9580 7355
Toro Europe NV	België	32 14 562 960



Toro Garantie

Gedekte voorwaarden en producten

The Toro Company en de hieraan gelieerde onderneming Toro Warranty Company, geven aan de oorspronkelijke aankoper* krachtens een overeenkomst tussen beide ondernemingen gezamenlijk de garantie alle onderstaande Toro-producten te repareren als deze materiaalgebreken of fabricagefouten vertonen.

De volgende perioden zijn van toepassing vanaf de datum van aankoop:

Producten	Garantieperiode
Motorgazonmaaiers • Gegoten maaidek	5 jaar thuisgebruik ² 45 dagen commercieel gebruik
• Motor	5 jaar startgarantie Raadpleeg de garantie van de motorfabrikant ¹
• Stalen maaidek	2 jaar thuisgebruik ² 45 dagen commercieel gebruik
• Motor	2 jaar startgarantie Raadpleeg de garantie van de motorfabrikant ¹
Elektrische trimmers en bladblazers	2 jaar beperkte garantie
Sneeuwruimers • Enkel stadium	2 jaar thuisgebruik ² 45 dagen commercieel gebruik
• Twee stadia	2 jaar thuisgebruik ² 45 dagen commercieel gebruik
• Elektrisch	2 jaar thuisgebruik ²
Alle onderstaande zitmaaiers • Motor	Raadpleeg de garantie van de motorfabrikant ¹ 1 jaar alleen onderdelen
• Werktuigen	1 jaar
Riders met motor achterin	2 jaar thuisgebruik ² 90 dagen commercieel gebruik
Gazon- & Tuintractoren	2 jaar thuisgebruik ² 90 dagen commercieel gebruik
TimeCutter Z maaiers	3 jaar thuisgebruik ² 30 dagen commercieel gebruik
TITAN-maaiers • Frame	3 jaar of 240 uur ³ Levenslang (alleen oorspronkelijke eigenaar) ⁴
TITAN MX maaiers • Frame	3 jaar of 400 uur ³ Levenslang (alleen oorspronkelijke eigenaar) ⁴
Z Master maaiers 2000-serie • Frame	5 jaar of 1200 uur ³ Levenslang (alleen oorspronkelijke eigenaar) ⁴

Oorspronkelijke koper: de persoon die het Toro product oorspronkelijk heeft gekocht.

¹Voor bepaalde motoren van Toro producten geldt een garantie van de fabrikant van de motor.

²Thuisgebruik betekent gebruik van het product op het terrein dat bij uw huis hoort. Gebruik op meerdere locaties wordt beschouwd als commercieel gebruik. Hierop is de garantie voor commercieel gebruik van toepassing.

³De optie die zich het eerst aandient moet worden aangehouden.

⁴Levenslange garantie op het frame. Als het hoofdframe, bestaand uit de onderdelen die aan elkaar zijn gelast en die samen de structuur van de tractor vormen en waaraan andere onderdelen zoals de motor zijn bevestigd, scheuren of breken vertoont na normaal gebruik, wordt het frame gerepareerd of vervangen, naar de voorkeur van het bedrijf Toro, zonder kosten voor onderdelen of arbeid. Deze garantie dekt geen schade aan het frame die is veroorzaakt door verkeerd gebruik of misbruik of reparaties die nodig zijn vanwege roest of corrosie.

Deze garantie zijn inclusief de kosten voor onderdelen en arbeid, maar exclusief transportkosten.

De garantie kan ontoepasselijk worden verklaard als de urenteller verwijderd is, aangepast is of lijkt te zijn gesaboteerd.

Plichten van de eigenaar

U dient uw Toro-product te onderhouden zoals wordt beschreven in de *gebruikershandleiding*. Dit routineonderhoud is voor uw rekening, ongeacht of dit wordt uitgevoerd door de dealer of uzelf.

Aanwijzingen voor aanvraag van garanteservice

Als u van mening bent dat een Toro product materiaalgebreken of fabricagefouten vertoont, moet u deze procedure volgen:

1. Neem contact op met de verkoper om het product te laten nakijken of te repareren. Als u om enige reden geen contact met de verkoper kunt opnemen, kunt u zich in verbinding stellen met een erkende Toro-dealer om het product door deze te laten nakijken of te repareren.
2. Breng het product met uw aankoopbewijs (kwitantie) naar de servicedealer. Als u om enige reden ontevreden bent over het onderzoek van de servicedealer of de verleende hulp, verzoeken wij u contact met ons op te nemen via:

Customer Care Department, RLC Division
The Toro Company
8111 Lyndale Avenue South
Bloomington, MN 55420-1196, VS
Manager: Technical Product Support: 001-952-887-8248

Zie bijgevoegde lijst met dealers

Niet-gedekte onderdelen en voorwaarden

Buiten deze expliciete garantie vallen:

- De kosten voor regelmatig onderhoud of onderdelen die aan slijtage onderhevig zijn, zoals messen, rotormessen (schoepen), schrapermessen, riemen, brandstof, smeermiddelen, olie verversen, bougies, kabels/koppelingen of afstelling van remmen.
- Elk product of onderdeel dat is veranderd of verkeerd is gebruikt of moet worden vervangen of gerepareerd als gevolg van ongelukken of gebrek aan onderhoud
- Reparatie die noodzakelijk is omdat de brandstof niet op tijd is vervangen (deze mag maximaal een maand oud zijn), of omdat het systeem niet goed is voorbereid op een periode van buitengebruikstelling van langer dan een maand
- Motor en transmissie. Deze vallen onder de toepasselijke fabrieksgarantie met aparte algemene voorwaarden

Alle reparatiewerkzaamheden die onder deze garantie vallen, moeten worden uitgevoerd door een Erkende Toro-servicedealer, en hierbij moeten door Toro goedgekeurde vervangingsonderdelen worden gebruikt.

Algemene voorwaarden

De koper wordt beschermd door de nationale wetgeving van elk land. De rechten waarover de koper beschikt op grond van deze wetgeving, worden niet beperkt door deze garantie.