



Count on it.

Form No. 3373-252 Rev A

Manuale dell'operatore

Arieggiatore

Trattorini Greensmaster® 3300/3400 Serie
TriFlex™

N° del modello 04723—N° di serie 312000001 e superiori



1

Montaggio degli arieggiatori

Non occorrono parti

Procedura

Parcheggiate la macchina su terreno pianeggiante, inserite il freno di stazionamento, spegnete il motore e togliete la chiave di accensione.

1. Posizionate l'unità dell'arieggiatore sotto il braccio di sospensione.
2. Con i fermi del braccio di sospensione in posizione Aperto (Open) (Figura 1), premete il braccio di sospensione verso il basso in modo che si inserisca nella barra della parte superiore dell'unità dell'arieggiatore (Figura 2).

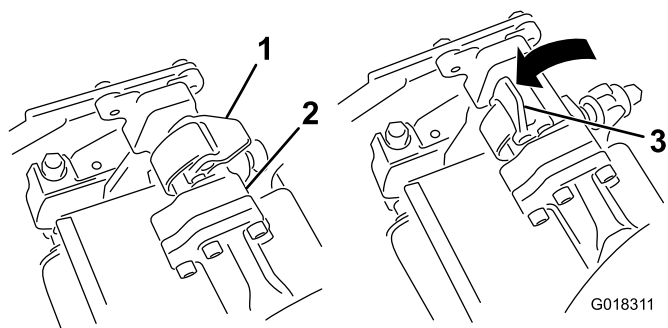


Figura 1

1. Fermo - posizione chiusa
2. Barra del braccio di sospensione
3. Fermo - posizione aperta

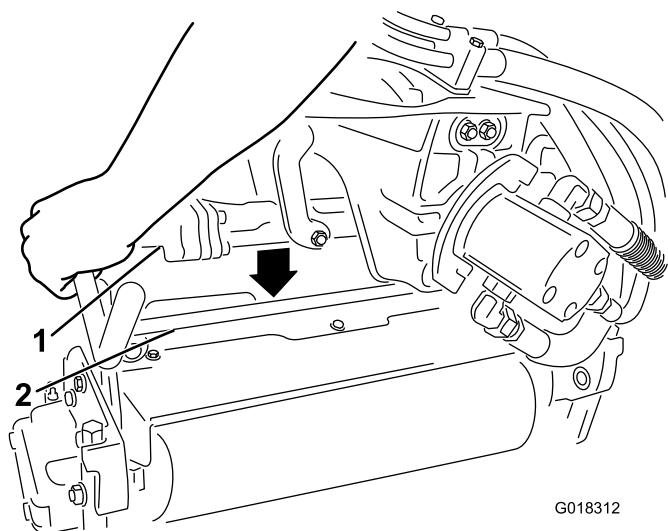


Figura 2

1. Barra del braccio di sospensione
2. Barra dell'unità dell'arieggiatore

3. Spostate i fermi in posizione chiusa (Closed) per bloccare l'unità dell'arieggiatore in posizione (Figura 1).

Nota: Potrete udire uno scatto che indicherà il corretto bloccaggio dei fermi.

4. Inserite il motore nel lato sinistro dell'unità dell'arieggiatore (come mostrato dalla posizione dell'operatore) e tirate la barra di fissaggio del motore sull'unità dell'arieggiatore verso il motore stesso fino a udire chiaramente uno scatto da ambo i lati del motore (Figura 3).

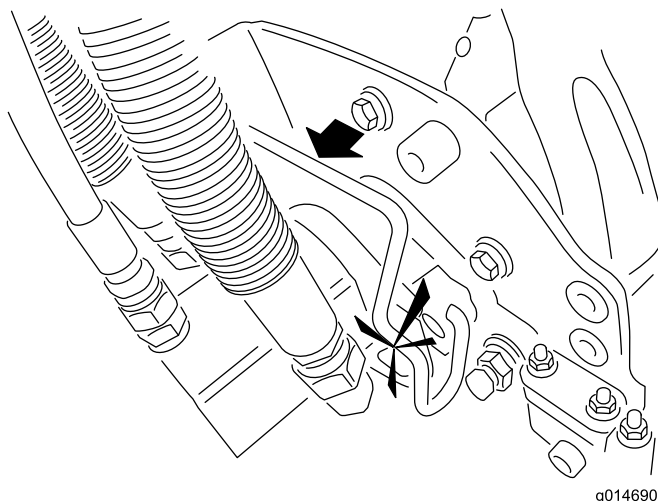
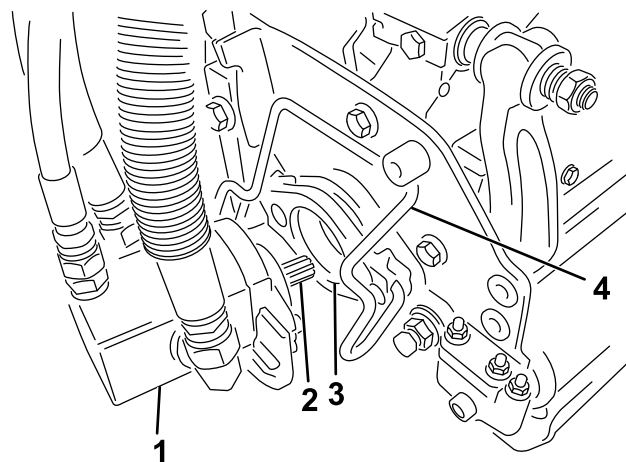


Figura 3

1. Motore
2. Albero scanalato
3. Cavità
4. Barra di fissaggio del motore

Rimozione degli arieggianti

Non occorrono parti

Procedura

Parcheggiate la macchina su terreno pianeggiante, inserite il freno di stazionamento, spegnete il motore e togliete la chiave di accensione.

1. Parcheggiate la macchina su terreno pianeggiante e pulito, abbassate le unità degli arieggianti a terra in modo da estendere completamente gli elementi idraulici delle sospensioni, spegnete il motore, inserite il freno di stazionamento e togliete la chiave di accensione.
2. Estraete la barra di fissaggio motore dalle scanalature sul motore stesso spingendola verso l'unità dell'arieggiatore, quindi rimuovete il motore dall'unità dell'arieggiatore.

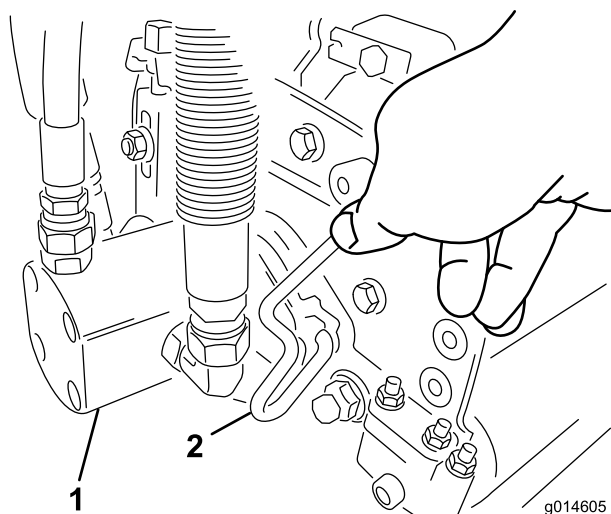


Figura 4

- | | |
|-----------|----------------------------------|
| 1. Motore | 2. Barra di fissaggio del motore |
|-----------|----------------------------------|

3. Spostate il motore in posizione di stoccaggio davanti al braccio di sospensione.

Nota: Non sollevate la sospensione nella posizione di trasferimento quando i motori del cilindro si trovano negli appositi supporti sul telaio della macchina. Questa operazione potrebbe arrecare danni ai motori o ai flessibili. Per spostare il trattore senza gli arieggianti installati, fissate i motori ai bracci di sospensione con i tiranti dei cavi.

4. Aprite i fermi sulla barra del braccio di sospensione dell'unità dell'arieggiatore che state rimuovendo.
5. Scollegate i fermi dalla barra dell'unità dell'arieggiatore.

6. Spostate l'unità dell'arieggiatore da sotto il braccio di sospensione
7. Ripetete le fasi da 2 a 6 per gli altri arieggianti, come previsto.

Funzionamento

Addestramento

Prima di aerare i green, cercate un'area sgombra per esercitarvi ad avviare, fermare, alzare, abbassare e azionare l'arieggiatore. Questo esercizio aiuterà l'operatore ad ottenere familiarità e sicurezza con l'arieggiatore prima di utilizzarlo su un green.

Suggerimenti

- Durante l'arieggiamento, procedere in linea retta. Non girate la macchina quando gli arieggianti sono a livello del terreno.
- Quando raggiungete il bordo del green, sollevate gli arieggianti prima di girare o fermare la macchina. Gli arieggianti devono essere sollevati completamente prima di svoltare.
- Esaminate il green per stabilire se sono presenti ostacoli che potrebbero subire danni o provocare danni agli arieggianti, come le teste dell'arieggiatore o altri oggetti sporgenti.

Manutenzione

Lubrificazione

Lubrificare i 2 raccordi di ingrassaggio (Figura 5) su ciascuna unità dell'arieggiatore dopo ogni 15 ore di servizio utilizzando grasso universale n. 2 a base di litio. Per ottenere i migliori risultati si consiglia l'uso di un ingrassatore a pressione manuale.

1. Tergete ogni raccordo di ingrassaggio con un panno pulito.
2. Applicare il grasso sui cuscinetti dell'asse dell'arieggiatore finché non sentite la pressione (Figura 5).

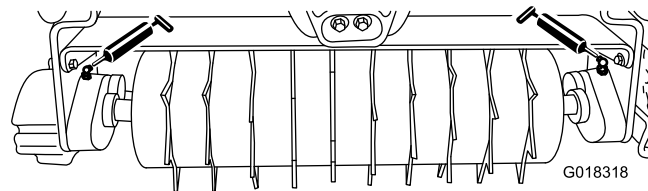


Figura 5

3. Pulite il grasso in eccesso.



Garanzia Toro a copertura totale

Garanzia limitata

Condizioni e prodotti coperti

The Toro Company e la sua affiliata, Toro Warranty Company, ai sensi dell'accordo tra di loro siglato, garantiscono che il vostro Prodotto Commerciale Toro (il "Prodotto") è esente da difetti di materiale o lavorazione per due anni o 1500 ore di servizio*, al primo dei due termini raggiunto. Questa garanzia si applica a tutti i prodotti ad eccezione degli arieggiatori (per questi prodotti vedere le dichiarazioni di garanzia a parte). Nei casi coperti dalla garanzia, provvederemo alla riparazione gratuita del Prodotto, ad inclusione di diagnosi, manodopera, parti e trasporto. La presente garanzia è valida con decorrenza dalla data di consegna del Prodotto all'acquirente iniziale.

* Prodotto provvisto di contaore.

Istruzioni per ottenere il servizio in garanzia

Il proprietario è responsabile della notifica al Distributore Commerciale dei Prodotti o al Concessionario Commerciale Autorizzato dei Prodotti dal quale è stato acquistato il Prodotto, non appena si ritiene che esista una condizione prevista dalla garanzia. Per informazioni sul nominativo di un Distributore Commerciale dei Prodotti o di un Concessionario Autorizzato e per qualsiasi chiarimento in merito ai propri diritti e responsabilità in termini di garanzia, contattare:

Toro Commercial Products Service Department
Toro Warranty Company
8111 Lyndale Avenue South
Bloomington, MN 55420-1196

952-888-8801 o 800-952-2740

E-mail: commercial.warranty@toro.com

Responsabilità del proprietario

Quale proprietario del Prodotto siete responsabile della manutenzione e delle regolazioni necessarie citate nel *Manuale dell'operatore*. La mancata esecuzione della manutenzione e delle regolazioni previste possono rendere nullo un reclamo in garanzia.

Articoli e condizioni non coperti da garanzia

Non tutte le avarie o i guasti che si verificano durante il periodo di garanzia sono difetti di materiale o lavorazione. Quanto segue è escluso dalla presente garanzia:

- Avarie del prodotto risultanti dall'utilizzo di parti di ricambio non originali Toro, o dal montaggio e utilizzo di parti aggiuntive, o dall'impiego di accessori e prodotti modificati non a marchio Toro. Una garanzia a parte può essere fornita dal produttore dei suddetti articoli.
- Avarie del prodotto risultanti dalla mancata esecuzione della manutenzione e/o delle regolazioni consigliate. Qualora non venga eseguita una corretta manutenzione del Prodotto, secondo le procedure consigliate, elencate nel *Manuale dell'operatore*, eventuali richieste di intervento in garanzia potrebbero essere respinte.
- Avarie risultanti dall'utilizzo del Prodotto in maniera errata, negligente o incauta.
- Le parti soggette a usura derivante dall'utilizzo, salvo quando risultino difettose. I seguenti sono solo alcuni esempi di parti che si consumano o usurano durante il normale utilizzo del prodotto: pastiglie e segmenti dei freni, ferodi della frizione, lame, cilindri, rulli e cuscinetti (sigillati o che possono essere ingrassati), controlame, candele, ruote orientabili e cuscinetti, pneumatici, filtri, cinghie e alcuni componenti di irrigatori, come membrane, ugelli, valvole di ritegno, ecc.
- Avarie provocate da cause esterne. I seguenti sono solo alcuni esempi di circostanze esterne: condizioni atmosferiche, metodi di rimessaggio, contaminazione, utilizzo di carburanti, refrigeranti, lubrificanti, additivi, fertilizzanti, acqua o prodotti chimici non autorizzati, ecc.
- Avarie o problemi relativi alle prestazioni dovuti all'uso di carburanti (per esempio benzina, diesel o biodiesel) non conformi ai rispettivi standard di fabbrica.

Paesi oltre gli Stati Uniti e il Canada.

I clienti acquirenti di prodotti Toro esportati dagli Stati Uniti o dal Canada devono contattare il proprio Distributore (Concessionario) Toro per ottenere le polizze di garanzia per il proprio paese, regione o stato. Se per qualsiasi motivo non siete soddisfatti del servizio del vostro Distributore o avete difficoltà nell'ottenere informazioni sulla garanzia, siete pregati di rivolgervi all'importatore Toro.

- Rumore, vibrazione, usura e deterioramento normali.
- L'usura normale dovuta all'uso comprende, senza limitazione alcuna, danni a sedili causati da usura o abrasione, superfici verniciate usurate, adesivi o finestrini graffiati, ecc.

Parti

Le parti previste per la sostituzione come parte della manutenzione sono garantite per il periodo fino al tempo previsto per la sostituzione di tale parte. Le parti sostituite ai sensi della presente garanzia sono coperte per tutta la durata della garanzia del prodotto originale e diventano proprietà di Toro. Toro si riserva il diritto di prendere la decisione finale in merito alla riparazione di parti o gruppi esistenti, o alla loro sostituzione. Per le riparazioni in garanzia Toro può utilizzare parti ricostruite.

Garanzia sulle batterie deep-cycle e agli ioni di litio:

Durante la loro vita, le batterie deep-cycle e agli ioni di litio possono fornire una specifica quantità di chilowattora. Le modalità di utilizzo, ricarica e manutenzione possono allungare o abbreviare la vita totale della batteria. Man mano che le batterie di questo prodotto si consumano, la quantità di lavoro utile tra gli intervalli di carica si ridurrà lentamente, fino a che la batteria sarà del tutto esaurita. La sostituzione di batterie che, a seguito del normale processo di usura, risultano inutilizzabili, è responsabilità del proprietario del prodotto. Durante il normale periodo di garanzia del prodotto potrebbe essere necessaria la sostituzione delle batterie, a spese del proprietario. Nota: (solo batteria agli ioni di litio): Una batteria agli ioni di litio dispone di una garanzia a scalare con decorrenza dal terzo anno e durata fino al quinto anno e che copre soltanto le parti, basata sul periodo di utilizzo e dei chilowattora consumati. Fate riferimento al *Manuale dell'operatore* per maggiori informazioni.

La manutenzione è a spese del proprietario.

La messa a punto, la lubrificazione e la pulizia del motore, la sostituzione dei filtri, del refrigerante e l'esecuzione delle procedure di manutenzione consigliata sono alcuni dei normali servizi richiesti dai prodotti Toro a carico del proprietario.

Condizioni generali

La riparazione da parte di un Distributore o Concessionario Toro autorizzato è l'unico rimedio previsto dalla presente garanzia.

Né The Toro Company né la Toro Warranty Company sono responsabili di danni indiretti, incidentali o consequenziali in merito all'utilizzo dei Prodotti Toro coperti dalla presente garanzia, ivi compresi costi o spese per apparecchiature sostitutive o assistenza per periodi ragionevoli di avaria o di mancato utilizzo in attesa della riparazione ai sensi della presente garanzia. Ad eccezione della garanzia sulle emissioni, citata di seguito, se pertinente, non vi sono altre espresse garanzie. Tutte le garanzie implicite di commerciabilità e idoneità all'uso sono limitate alla durata della presente garanzia esplicita.

In alcuni Stati non è permessa l'esclusione di danni incidentali o consequenziali, né sono previste limitazioni sulla durata di una garanzia implicita; di conseguenza, nel vostro caso le suddette esclusioni e limitazioni potrebbero non essere applicabili. La presente garanzia concede diritti legali specifici; potreste inoltre godere di altri diritti, che variano da uno Stato all'altro.

Nota relativa alla garanzia del motore:

Il Sistema di Controllo delle Emissioni presente sul vostro Prodotto può essere coperto da garanzia a parte, rispondente ai requisiti stabiliti dall'Environmental Protection Agency (EPA) degli Stati Uniti e/o dall'Air Resources Board (CARB) della California. Le limitazioni di cui sopra, in termini di ore, non sono applicabili alla garanzia del Sistema di Controllo delle Emissioni. I particolari sono riportati nella Dichiarazione di Garanzia sul Controllo delle Emissioni del Motore, fornita insieme al prodotto o contenuta nella documentazione del costruttore del motore.